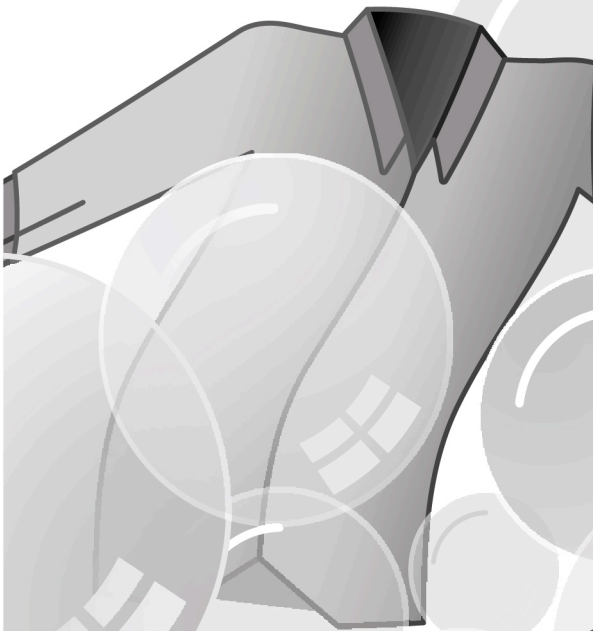
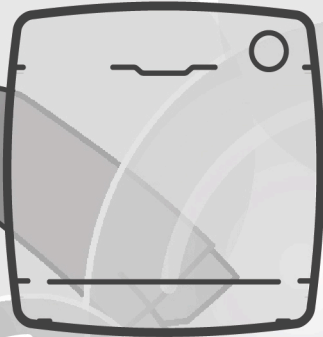
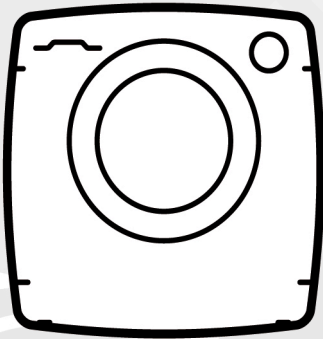
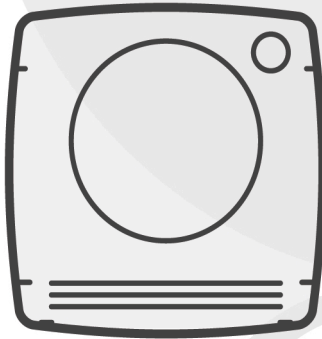


FR



CANDY

C A N D O

Merci d'avoir choisi une machine à laver **Candy**. Nous sommes certains qu'elle vous donnera entière satisfaction et prendra soin de votre linge, même délicat, jour après jour.

Vous pouvez enregistrer votre produit sur **www.registercandy.com** pour accéder plus rapidement à des services supplémentaires réservés à nos clients les plus fidèles.

Lisez attentivement ce manuel pour une utilisation de votre produit en toute sécurité et bénéficier de conseils pratiques pour l'entretenir efficacement.



Nous vous recommandons de toujours garder ce manuel à portée de main et dans de bonnes conditions afin qu'il puisse également servir aux éventuels futurs propriétaires.

Cette machine est livrée avec un certificat de garantie qui permet de contacter gratuitement l'assistance technique. Veuillez garder votre ticket d'achat et le mettre dans un endroit sûr en cas de besoin.

Chaque produit est identifié par un code à 16 caractères unique également appelé « numéro de série », imprimé sur l'étiquette apposée sur l'appareil ou dans l'enveloppe du document se trouvant à l'intérieur du produit.

Ce code est nécessaire pour inscrire le produit ou bien pour prendre contact avec notre service clientèle **Candy**.

## Règles environnementales



Cet appareil est commercialisé en accord avec la directive européenne 2012/19/EU sur les déchets des équipements électriques et électroniques (DEEE).

Les déchets des équipements électriques et électroniques (DEEE) contiennent des substances polluantes (ce qui peut entraîner des conséquences négatives pour l'environnement) et des composants de base (qui peuvent être réutilisés). Il est important de traiter ce type de déchets de manière appropriée afin de pouvoir éliminer correctement tous les polluants et de recycler les matériaux. Les particuliers peuvent jouer un rôle important en veillant à ce que les DEEE ne deviennent pas un problème environnemental. Il est essentiel de suivre quelques règles simples:

- Les DEEE ne doivent pas être traités comme les déchets ménagers;
- Les DEEE doivent être remis aux points de collecte enregistrés. Dans de nombreux pays, la collecte des produits gros électroménagers peut être effectuée à domicile.

Dans de nombreux pays, lorsque vous achetez un nouvel appareil, l'ancien peut être retourné au détaillant qui doit collecter gratuitement sur la base un contre un. L'équipement repris doit être équivalent ou bien avoir les mêmes fonctions que le produit acquis.

## Index

1. **RÈGLES GÉNÉRALES DE SÉCURITÉ**
2. **INSTALLATION**
3. **CONSEILS PRATIQUES**
4. **ENTRETIEN ET NETTOYAGE**
5. **GUIDE D'UTILISATION RAPIDE**
6. **CONTRÔLES ET PROGRAMMES**
7. **CYCLE DE SECHAGE**
8. **CYCLE AUTOMATIQUE LAVAGE + SECHAGE**
9. **SERVICE CLIENT ET GARANTIE**

# 1. RÈGLES GÉNÉRALES DE SÉCURITÉ

- Le produit est conçu pour être utilisé dans un foyer domestique, comme:
  - Le coin cuisine dans des magasins ou des lieux de travail,
  - Employés et clients dans un hôtel, un motel ou résidence de ce type,
  - Dans des bed and breakfast,
  - Service de stock ou similaire, mais pas pour de la vente au détail.

La durée de vie de l'appareil peut être réduite ou la garantie du fabricant annulée si l'appareil n'est pas utilisée correctement. Tout dommage ou perte résultant d'un usage qui n'est pas conforme à un usage domestique (même s'ils sont situés dans un environnement domestique ou un ménage) ne sera pas acceptée par le fabricant dans toute la mesure permise par la loi.

- Cet appareil peut être utilisé par des enfants âgés de 8 ans et plus, ou des personnes présentant un handicap physique, moteur ou mental, et manquant de connaissance sur l'utilisation de l'appareil, si elles sont sous la surveillance d'une personne, donnant

des instructions pour une utilisation en toute sécurité de l'appareil.

Les enfants ne doivent pas jouer avec l'appareil.

Le nettoyage et l'entretien de l'appareil ne doit pas être fait par des enfants sans surveillance d'un adulte.

- Les enfants doivent être surveillés pour être sûr qu'ils ne jouent pas avec l'appareil.
- Les enfants de moins de 3 ans doivent être tenus à l'écart ou bien être sous surveillance de manière continue.
- Si le cordon d'alimentation électrique est endommagé, il doit être remplacé par le fabricant, son agent de service ou un technicien qualifié afin d'éviter tout danger.
- N'utilisez que les colliers fournis avec l'appareil pour la connexion de l'alimentation en eau.
- La pression hydraulique doit être comprise d'un minimum de 0,05 MPa à un maximum de 0,8 MPa.
- Assurez-vous qu'aucun tapis n'obstrue la base de la machine et les ventilations.
- La mise OFF est obtenue en positionnant le sélecteur en position verticale, tout autre positionnement met la machine

en fonction (uniquement pour les modèles équipés d'un sélecteur).

- La phase finale du cycle d'un lave-linge séchant se fait sans chaleur (phase de refroidissement) afin de s'assurer que les articles sont laissés à une température ne les endommageant pas.



**ATTENTION:**

**N'arrêtez jamais un lave-linge séchant avant la fin du cycle de séchage; à moins que tous les articles ne soient retirés et étendus immédiatement de manière à ce que la chaleur se dissipe rapidement.**

- L'appareil ne doit pas être utilisé si des produits chimiques ont été utilisés pour le nettoyage.
- Ne séchez pas d'articles n'ayant pas été lavés préalablement.
- Les articles ayant été souillés par des substances telles que: de l'huile de cuisson, de l'acétone, de l'alcool, de l'essence, du kérosène, du détachant, de la térébenthine, de la cire et du décapant pour cire doivent être lavés à l'eau chaude avec une quantité supplémentaire de détergent avant d'être séchés dans le lave-linge séchant.
- Les articles à base de caoutchouc, latex, textiles imperméables, articles doublés de caoutchouc ou des oreillers fabriqués avec du caoutchouc ne doivent pas être séchés dans la machine.
- Les assouplissants ou les produits similaires doivent être utilisés comme spécifié dans leurs instructions.
- Les textiles touchés par du pétrole ou de l'huile peuvent s'enflammer spontanément, surtout lorsqu'ils sont exposés à des sources de chaleur telles qu'un lave-linge. Si la chaleur ne peut pas se dissiper, les articles peuvent alors devenir chauds et s'enflammer.
- Le positionnement de l'appareil doit permettre un accès facile à la prise de courant après installation.
- L'appareil ne doit pas être installé derrière une porte fermée, une porte coulissante ou une porte avec une charnière positionnée sur le côté opposé à celle de la machine, de telle façon que l'ouverture de la porte de l'appareil puisse être limitée.
- Capacité de chargement maximale de vêtements secs selon le modèle utilisé (voir le bandeau de commande).

- S'il est inévitable que les tissus contiennent de l'huile végétale ou de l'huile de cuisson ou bien qu'ils ont été contaminés par des produits de type « soins capillaires », ils doivent d'abord être lavés à l'eau chaude avec du détergent avant d'être placés dans un lave-linge séchant; cela va permettre de réduire le risque mais pas de l'éliminer complètement.
- Retirez tous les objets des poches tels que les briquets et les allumettes.
- Consulter le site web du fabricant pour plus d'informations.
- Assurez-vous qu'il n'y a pas d'eau dans le tambour avant d'ouvrir le hublot.
- Ne tirez pas sur le cordon d'alimentation pour débrancher l'appareil.
- N'exposez pas la machine à la pluie, au soleil ou aux intempéries.
- Lors d'un déplacement, ne soulevez pas la machine à laver par les boutons ou par le tiroir à détergent, ne jamais faire reposer l'appareil sur le hublot. Nous recommandons d'être 2 personnes pour soulever la machine.

### Consignes de sécurité

- Eteignez la machine avant nettoyage: débranchez l'appareil et fermez l'arrivée d'eau.
- Assurez-vous que le système électrique est raccordé à la terre.
- Merci de ne pas utiliser des convertisseurs, des prises multiples ou des rallonges.
- En cas de panne ou de dysfonctionnement: éteindre la machine, fermer le robinet d'eau et ne pas toucher la machine. Appelez immédiatement le service client et n'utilisez que des pièces de rechange d'origine. Le non-respect de ces consignes peut compromettre la sécurité de l'appareil.

**CE** Le produit a été conçu et fabriqué en avec les directives Européenne suivantes:

- 2006/95/EC (LVD);
- 2004/108/EC (EMC);
- 2009/125/EC (ErP);
- 2011/65/EU (RoHS);




#### ATTENTION:

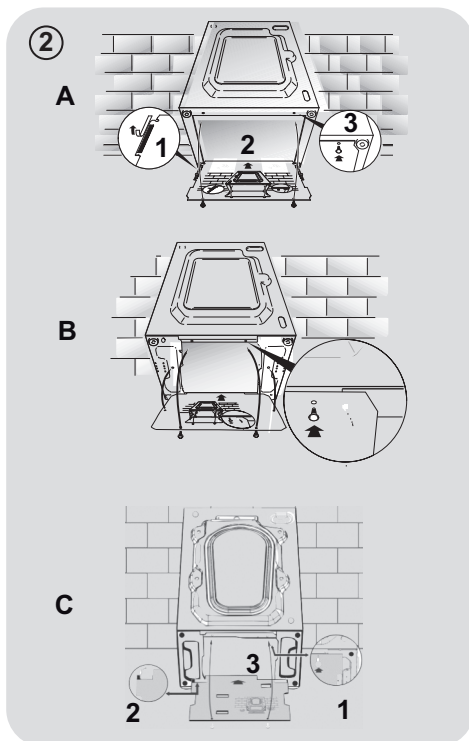
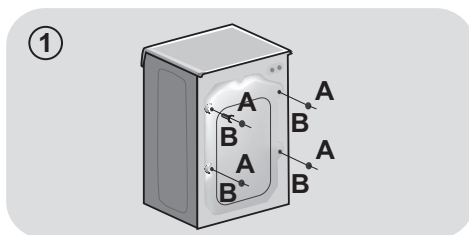
l'eau peut atteindre des températures très élevées pendant le lavage.

## 2. INSTALLATION

- Coupez avec précaution le cordon en faisant attention à ne rien endommager.
- Dévissez les **2** ou **4** vis (**A**) sur le dos de l'appareil et retirez les **2** ou **4** cales (**B**) comme illustré sur la **figure 1**.
- Fermez les **2** ou **4** trous en utilisant les connecteurs inclus dans l'enveloppe ou se trouve la notice.
- Si la machine à laver est **intégrée**, après avoir coupé les sangles de serrage, dévisser les **3** ou **4** vis (**A**) et retirer **3** ou **4** cales (**B**).
- Dans certains modèles, **une** ou **plusieurs** cales vont tomber à l'intérieur de la machine: inclinez la machine à laver avant de les enlever. Bouchez les trous à l'aide des fiches trouvées dans l'enveloppe.

 **ATTENTION:**  
maintenez les matériaux d'emballage hors de portée des enfants.

- Placez la feuille sous la machine comme présenté sur le **schéma numéro 2** (selon le modèle, figure **A**, **B** ou **C**).



## Raccordement à l'eau

- Raccorder le tuyau d'eau au robinet, en utilisant seulement le tuyau de vidange fourni avec la machine à laver (fig. 3).

### NE PAS OUVRIR LE ROBINET.

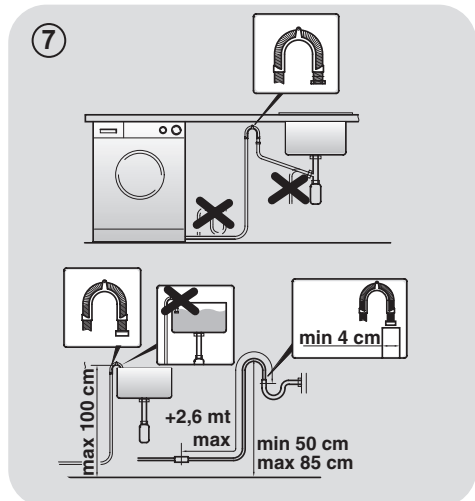
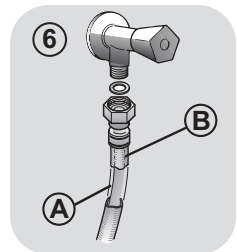
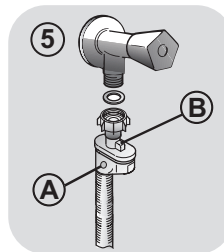
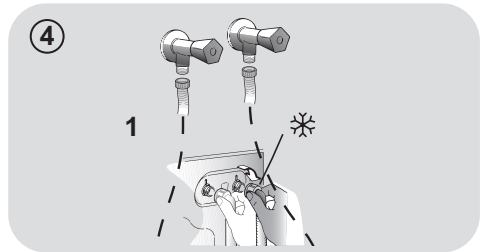
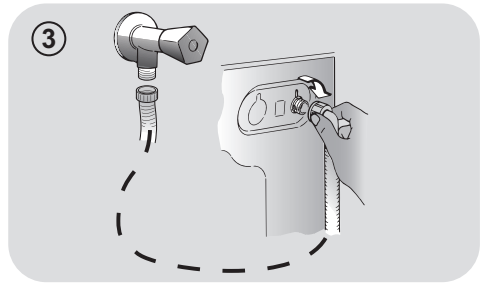
- Certains modèles peuvent inclure une ou plusieurs des caractéristiques suivantes:
- **CHAUD ET FROID (fig. 4):** conduites d'eau avec connexion eau chaude et eau froide pour réaliser des économies d'énergie. Connectez le tuyau gris au robinet d'eau froide ❄️ et le rouge au robinet d'eau chaude. L'appareil peut être connecté au robinet d'eau froide: dans ce cas, certains programmes peuvent démarrer quelques minutes plus tard..

- **AQUASTOP (fig. 5):** un dispositif situé sur le tube d'alimentation qui arrête le débit d'eau si le tube se détériore; dans ce cas, une marque rouge apparaît dans la fenêtre "A" et le tube doit être remplacé. Pour dévisser l'écrou, appuyez sur le sens unique dispositif de verrouillage "B".

- **AQUAPROTECT-TUBE D'ALIMENTATION AVEC PROTECTION (fig. 6):** si de l'eau fuit à partir du tuyau "A", la gaine de confinement transparent "B" va contenir de l'eau pour permettre le cycle de lavage de se terminer. À la fin du cycle, contactez le service à la clientèle pour remplacer le tuyau d'alimentation.

## Positionnement

- Au niveau du mur, faites attention à ce que le tuyau ne soit pas plié ou écrasé. Connectez-le de préférence à une évacuation murale d'au moins 50 cm de haut avec un diamètre plus grand que le tuyau de la machine à laver (fig. 7).



- Utilisez les pieds comme en **figure 8** pour régler la hauteur de l'appareil:
  - a. Tournez dans le sens horaire pour libérer la vis;
  - b. Faire pivoter le pied pour élever ou abaisser jusqu'à ce qu'elle adhère au sol;
  - c. Verrouillez le pied en revissant l'écrou dans le sens inverse des aiguilles d'une montre et le faire adhérer au fond de la machine.
- Branchez l'appareil.



**ATTENTION:**  
contactez l'assistance technique si le cordon d'alimentation doit être changé.

## Tiroir à détergent

Le tiroir est divisé en 3 compartiments comme illustré en **figure 9**:

- **compartiment « 1 »**: pour la lessive destinée au pré-lavage;
- **compartiment « 2 »**: des additifs spéciaux: adoucisseurs, parfums, etc... ;



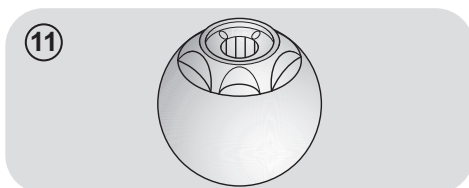
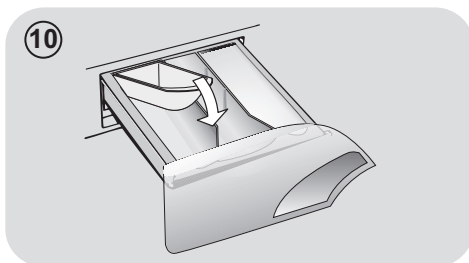
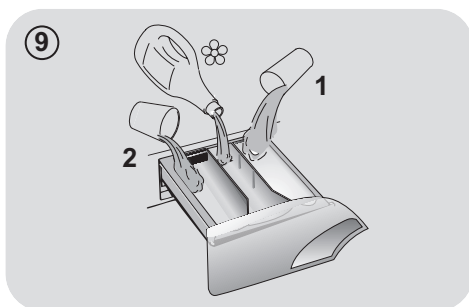
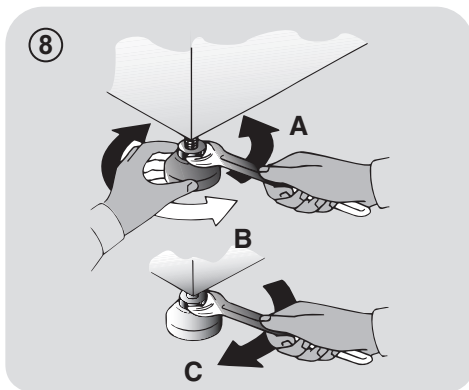
**ATTENTION:**  
utilisez uniquement des produits liquides; la machine est programmée pour doser les additifs à chaque cycle durant le dernier rinçage.

- **compartiment « 2 »** sert pour la lessive destinée au lavage..

Un récipient pour détergent liquide est également inclus dans certains modèles (**fig. 10**). Pour l'utiliser, placez-le dans le **compartiment "2"**. Grâce à ce système, la lessive s'écoulera dans le tambour seulement au bon moment.



**ATTENTION:**  
Certains détergents sont difficiles à enlever. Dans ce cas, nous vous recommandons d'utiliser le doseur spécifique pour être placé dans le tambour (par exemple dans la figure 11).





### 3. CONSEILS PRATIQUES

#### Conseils de chargement

**ATTENTION : Lorsque vous triez le linge, assurez-vous :**

- avoir éliminé objets métalliques tels que barrettes, épingles, pièces de monnaie;
- avoir boutonné les taies d'oreiller, fermez les fermetures éclair, accrochez les œillets et crochets, nouez les ceintures et les cordes des peignoirs de bain;
- avoir enlevé les crochets de rideaux;
- avoir lu attentivement les étiquettes d'entretien;
- d'avoir enlevé les tâches tenaces pendant le tri du linge à l'aide d'un détergent ou d'un détachant spécial.

- Lors du lavage des tapis, des couvertures ou des vêtements lourds, nous vous recommandons d'éviter l'essorage.
- Pour laver la laine, veuillez vous assurer que l'article peut être lavé en machine (veuillez vous reporter à l'étiquette de l'article).

#### Suggestions d'utilisation

Utilisez votre appareil dans le respect de l'environnement tout en réalisant des économies d'énergie.

#### Maximisez le volume de chargement

- Utilisez la capacité maximale de chargement de votre appareil.  
Economisez jusqu'à 50% d'énergie en lavant une charge complète au lieu de 2 demi-charges.

#### Avez-vous besoin d'effectuer un pré-lavage?

- Pour le linge très sale seulement!  
Economisez du temps, de l'eau et de l'énergie jusqu'à 15% en ne sélectionnant pas le pré-lavage pour un linge normalement sale.

#### Un lavage chaud est-il nécessaire?

- Eliminer les taches avec un détachant ou faire tremper les taches dans l'eau avant de la laver réduit la nécessité d'un programme de lavage à chaud. Economisez jusqu'à 50% d'énergie en utilisant un programme de lavage à 60°C.

#### Avant d'utiliser un programme de séchage...

- Economisez de l'énergie et du temps en sélectionnant une vitesse d'essorage élevée et ainsi réduire l'eau résiduelle contenue dans les textiles avant un programme de séchage.

Voici un **mini guide** avec des conseils et des recommandations **sur l'utilisation des détergents aux différentes températures**. Dans tous les cas, toujours lire les instructions sur le détergent à utiliser et les doses recommandées.

**Lorsque vous lavez des blancs très sales, nous vous recommandons d'utiliser le programme coton à 60°C** ou au-dessus et d'utiliser une lessive en poudre contenant des agents blanchissants.

**Pour les lavages entre 40°C et 60°C**, le type de détergent utilisé doit être adapté au type de tissu et au degré de salissure. Poudres normales sont adaptés pour des "blancs" à forte salissures, alors que les détergents liquides ou "protection des couleurs" sont adaptés pour les tissus colorés avec des niveaux faibles de salissures.

**Pour le lavage à des températures inférieures à 40°C**, nous recommandons l'utilisation de détergents ou de détergents liquides spécifiquement étiquetés comme approprié pour lavage de basse température.

**Pour lavage de la laine ou de la soie**, utilisez uniquement des produits de lavage spécialement formulés pour ces tissus.

## 4. ENTRETIEN ET NETTOYAGE

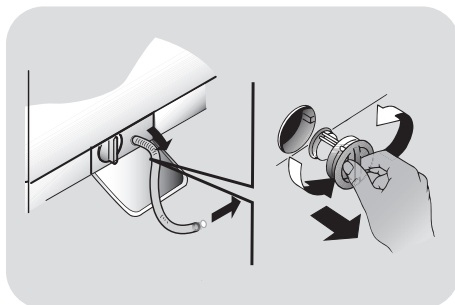
Pour nettoyer l'extérieur de la machine, utilisez un chiffon humide en évitant les produits abrasifs, alcool et/ou solvants. La machine ne requiert pas de soins particuliers pour un lavage ordinaire ; pensez à nettoyer régulièrement le tiroir à produits et le filtre. Quelques conseils pour déplacer la machine ou pour la préparer à une longue période d'inactivité sont donnés ci-dessous.

### Nettoyage des bacs

- Nous recommandons de nettoyer les bacs pour éviter l'accumulation de produit.
- Il suffit de tirer légèrement sur le tiroir pour l'extraire, nettoyer le tiroir sous un jet d'eau et remettre le tiroir.

### Nettoyage filtre

- Le nettoyage mensuel du filtre est conseillé. Ce filtre peut retenir les résidus plus gros qui pourraient bloquer le tuyau d'évacuation (pièces de monnaie, boutons...).
- Disponible sur certains modèles uniquement: sortez le tuyau, ôtez le bouchon et videz l'eau dans un récipient.
- Avant de dévisser le filtre, nous vous recommandons de disposer un chiffon absorbant sur le sol afin de garder le sol sec.
- Tournez le filtre dans le sens antihoraire jusqu'à la limite en position verticale.
- Retirez et nettoyez le filtre; lorsque vous avez terminé, repositionnez le filtre en tournant dans le sens horaire.
- Répétez les étapes précédentes dans l'ordre inverse pour remonter les pièces.



### Suggestions lors d'un déménagement ou une absence prolongée

- Si la machine doit être stockée dans une pièce non chauffée pendant une longue période, vidangez toute l'eau avant votre départ.
- Débranchez la machine à laver.
- Enlevez la bague sur le tuyau et le plier vers le bas afin de vider le reste d'eau.
- Fixez le tuyau de vidange à l'aide de l'attache lorsque vous avez terminé.

## 5. GUIDE D'UTILISATION RAPIDE

Cette machine adapte automatiquement le niveau de l'eau en fonction du type et de la quantité de linge. Ce système permet de diminuer la consommation d'énergie et réduit nettement les temps de lavage.

### Sélection du programme

- Mettez le lave-linge en fonction et sélectionnez le programme souhaité.
- Ajustez la température de lavage si besoin et sélectionnez les options nécessaires.

### SECHAGE

Si vous désirez que le cycle de séchage commence automatiquement à l'issue du lavage, sélectionnez le programme désiré à l'aide du bouton **SELECTION DU SECHAGE**.

Sinon, il est possible de terminer le lavage et ensuite de sélectionner le programme de séchage.

- Pressez le bouton **DEBUT/PAUSE** pour commencer le cycle de lavage.
- Le message "End" apparaîtra sur l'écran ou la LED correspondante s'allume à la fin du programme.

Attendez environ deux minutes que le verrou de porte se désactive. Le témoin « Porte sécurisée » s'éteint.

- Mettez la machine à l'arrêt.

Pour tout type de lavage, voir le tableau des programmes et suivez la séquence de fonctionnement comme indiqué.

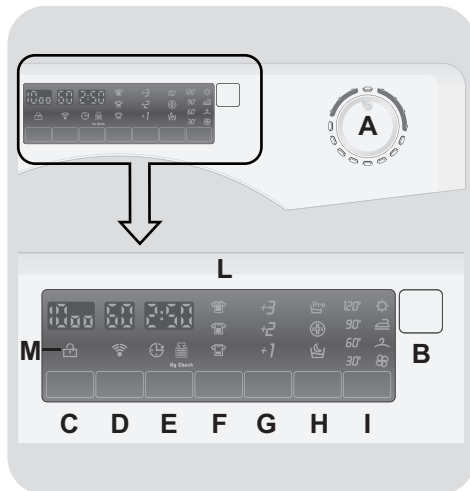
### Caractéristiques techniques

**Pression de l'eau:** min 0,05 Mpa / max 0,8 Mpa

**Essorage (Tours par minute):**  
voir la plaque signalétique.

**Puissance / Ampérage / Tension d'alimentation:**  
voir la plaque signalétique.

## 6. CONTRÔLES ET PROGRAMMES



**A Sélecteur de programmes avec position OFF**

**B Touche DEBUT/PAUSE**

**C Touche SELECTION ESSORAGE**

**D Touche SELECTION TEMPERATURE**

**E Touche DEPART DIFFERE**

**F Touche DEGRE DE SALISSURE**

**G Touche EXTRA RINÇAGE**

**H Touche OPTIONS**

**I Touche SELECTION DU SECHAGE**

**L Afficheur Digital**

**M Indicateur de PORTE SECURISEE**



### ATTENTION:

Ne touchez pas l'écran lors du branchement de la machine car elle étalonne le système durant les premières secondes. Ceci pourrait engendrer un mauvais fonctionnement. Si tel est le cas, veuillez débrancher puis brancher de nouveau la machine.

## Ouverture de la porte

Un dispositif de sécurité empêche d'ouvrir la porte immédiatement après la fin du cycle.

Il faut attendre 2 minutes après que celui-ci soit terminé et attendre que l'indicateur lumineux s'éteigne pour pouvoir ouvrir la porte.

## Sélecteur de programmes avec position OFF

Lorsque le sélecteur de programme est activé, l'affichage s'allume pour visualiser les réglages de chacun des programmes. Pour des raisons d'économie d'énergie, à la fin du cycle ou lors d'une période d'inactivité, le niveau de contraste de l'afficheur diminue.

**N.B.:** Pour éteindre la machine, il faut positionner le sélecteur sur la position **OFF**.

- Pressez la touche **DEBUT/PAUSE** pour démarrer le cycle sélectionné.
- Une fois le programme sélectionné, le sélecteur de programmes reste positionné sur le programme sélectionné jusqu'à la fin du cycle.
- Positionnez le sélecteur sur **OFF** pour éteindre la machine.

Le sélecteur de programmes doit être positionné sur **OFF** à l'issue de chaque cycle ou avant le début du cycle suivant pour sélectionner un nouveau programme.

## Touche DEBUT/PAUSE

Fermez la porte avant d'appuyer sur la touche **DEBUT/PAUSE**.

- Appuyez sur cette touche pour démarrer le programme sélectionné.

Lorsque la touche **DEBUT/PAUSE** a été enfoncée, le démarrage du cycle peut prendre quelques secondes.

## AJOUTEZ OU SUPPRIMEZ DES ARTICLES LORSQUE LE PROGRAMME A DEJA COMMENCE (PAUSE)

- Maintenez enfoncée la touche **DEBUT/PAUSE** pendant environ **deux secondes** (lorsque l'affichage clignote, ceci indique que le cycle a été mis en pause).
- Attendez **2 minutes** pour que la porte se déverrouille.
- Une fois vos articles ajoutés ou retirés, fermez la porte et appuyez de nouveau sur le bouton **DEBUT/PAUSE** (le programme reprend là où il s'est arrêté).

## ANNULATION DU PROGRAMME

- Pour annuler le programme, positionnez le sélecteur sur **OFF**.

Les Options de lavage doivent être choisies avant d'appuyer sur la touche **DEBUT/PAUSE**.

Si une option sélectionnée n'est pas compatible avec le programme désiré, l'indicateur clignote dans un premier temps avant de s'éteindre.

## Touche SELECTION ESSORAGE

- En appuyant sur cette touche, il est possible de réduire la vitesse d'essorage voir d'annuler totalement l'essorage.
- Vous pouvez ré-activer l'essorage en pressant de nouveau le bouton jusqu'à atteindre la vitesse désirée.

Pour éviter d'endommager les textiles, il n'est pas possible d'augmenter la vitesse d'essorage au delà de celle adaptée automatiquement lors de la sélection du programme.

- Il est possible d'augmenter la vitesse d'essorage sans pause.

La machine est équipée d'un dispositif électronique qui empêche l'essorage si la charge est déséquilibrée. Ceci a pour but de réduire le bruit et les vibrations et prolonge la durée de vie de votre appareil.

## Touche SELECTION TEMPERATURE

- Ce bouton permet de modifier la température des cycles de lavage.
- Il n'est pas possible d'élever la température au-dessus de la valeur maximale autorisée pour chaque programme, de manière à préserver les textiles.

## Touche DEPART DIFFERE

- Cette touche vous permet de différé le départ du cycle choisi jusqu'à 24h.

- Voici comment retarder le départ du cycle:

- Sélectionnez le programme.
- Appuyez sur la touche **DÉPART DIFFÉRÉ** pour activer la fonction puis appuyez de nouveau pour définir un délai de **1 heure**. Chaque pression supplémentaire retarde **d'une heure** jusqu'à **24h**. Au delà, le retardateur se réinitialise.
- Validez en appuyant sur la touche **DEBUT/PAUSE** (La lumière à l'écran commence à clignoter). Le programme débutera à l'issue du compte à rebours.

- Il est possible d'annuler le départ différé en positionnant le sélecteur de programme sur **OFF**.

*Si une coupure d'alimentation intervient lorsque la machine est en marche, la mémoire restaure automatiquement le programme sélectionné lorsque l'alimentation revient et reprend là il s'est arrêté.*

## Touche DEGRE DE SALISSURE

- En sélectionnant ce bouton, vous pouvez choisir entre trois niveaux d'intensité de lavage, en fonction de la salissure des textiles (cette fonction ne peut être utilisée qu'avec certains programmes, comme indiqué dans le tableau récapitulatif des programmes).
- Une fois le programme sélectionné, le voyant affichera automatiquement le degré de salissure lié au programme.
- Appuyez sur le bouton pour faire varier le degré de salissure.

## Touche EXTRA RINÇAGE

- Ce bouton vous permet d'ajouter des rinçages à la fin du cycle de lavage. Le nombre maximum de rinçages supplémentaires varie en fonction du programme sélectionné.
- Cette fonction a été spécialement étudiée pour les personnes à la peau délicate et sensible et permet d'éliminer au mieux les traces de détergent qui peuvent causer des irritations ou des allergies.
- Il est également conseillé d'utiliser cette fonction pour les articles à destination des enfants et dans le cas de textiles très sales, pour lesquels il est nécessaire d'utiliser plus de détergent, ou dans le cas d'articles en tissu éponge dont les fibres ont la plupart du temps tendance à conserver le détergent dans les fibres.

## Touche OPTIONS

Vous pouvez choisir entre trois options:

### - PRELAVAGE

- Cette option vous permet d'effectuer un pré-lavage et il est particulièrement utile pour les charges très sales (cette fonction ne peut être utilisée qu'avec certains programmes, comme indiqué dans le tableau récapitulatif des programmes).
- Nous vous recommandons de n'utiliser que 20% des quantités recommandées sur l'emballage du détergent.

### - HYGIENE

- Avec cette option, il est possible « d'hygiéniser » les textiles, la température de lavage peut alors atteindre 60°C.

### - NUIT CALME

- Cette option réduit la vitesse d'essorage intermédiaire de 400 tours par minute et

augmente, lorsque c'est possible, le niveau de l'eau lors du rinçage pour conserver le linge immergé après le rinçage final afin d'étendre les fibres.

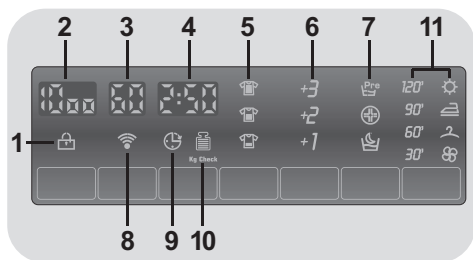
- Lors de cette phase ou le linge est immergé dans le tambour, le voyant clignote pour montrer que la machine est en attente.
- Désactivez alors l'option pour terminer le cycle avec un essorage et une phase de vidange.
- Grâce au contrôle électronique, l'eau est vidangée en silence ce qui rend cette option très utile pour une utilisation nocturne.

## Touche SELECTION DU SECHAGE

- Appuyez sur la touche pour sélectionner le programme de séchage requis : un témoin s'allume alors pour montrer le résultat de séchage sélectionné à chaque pression sur le bouton (le sélecteur ne doit pas être en position verticale).
- Pour annuler la sélection avant le départ du cycle, appuyez de nouveau sur la touche de sélection autant de fois que nécessaire ou bien positionnez le sélecteur de programme sur **OFF**.
- Pour annuler le cycle durant la phase de séchage, maintenez la touche enfoncée pendant environ **3 secondes** jusqu'à ce que l'indicateur de refroidissement s'allume.
- Compte-tenu de la température élevée à l'intérieur du tambour, nous vous recommandons de laisser l'appareil terminer la phase de refroidissement avant d'éteindre la machine et de retirer le linge.

## Afficheur DIGITAL

L'affichage Digital vous permet de visualiser en permanence l'état de la machine.



### 1) PORTE SECURISEE



- L'icône indique que la porte est verrouillée.

**Fermez la porte avant d'appuyer sur la touche DEBUT/PAUSE.**

- Lorsque la touche **DEBUT/PAUSE** est pressé sur la machine avec la porte fermée, l'icône clignote temporairement puis s'allume.

**Si la porte n'est pas bien fermée, la lumière continue à clignoter pendant environ 7 secondes, ce après quoi la commande de démarrage sera supprimée automatiquement. Dans ce cas, fermez la porte de manière correcte puis appuyez de nouveau sur la touche DEBUT/PAUSE.**

- Un dispositif de sécurité empêche l'ouverture immédiatement après la fin du cycle. Il faut attendre **2 minutes** à l'issue du cycle de lavage avant d'ouvrir la porte. A la fin du cycle, tournez le sélecteur de programmes sur **OFF**.

### 2) VITESSE D'ESSORAGE



Vous pouvez voir la vitesse d'essorage liée au programme sélectionné, vitesse qui peut être modifiée ou supprimée à l'aide de la touche correspondant.

### 3) TEMPERATURE DE LAVAGE



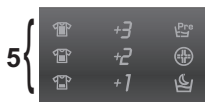
Vous pouvez voir la température de lavage correspondante au programme sélectionné, température qui peut être modifiée à l'aide de la touche correspondant.

### 4) DUREE DU CYCLE



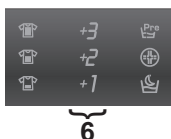
- Lorsqu'un programme est sélectionné, la durée du cycle est automatiquement affichée sur l'écran. Elle peut varier en fonction des options choisies.
- Une fois le programme démarré, l'écran affiche le temps restant jusqu'à la fin de ce dernier.
- L'appareil calcule le temps restant sur la base d'une charge "standard". La machine corrige le temps restant une fois le poids et la composition de la charge détectés.
- Si le programme automatique lavage + séchage est sélectionné, le temps de séchage restant s'affichera alors sur l'écran.

## 5) DEGRE DE SALISSURE



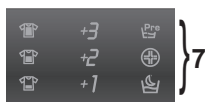
- Une fois que le programme a été sélectionné, le voyant affiche automatiquement le degré de salissure associé à ce programme.
- Sélectionnez alors, si vous le souhaitez, un degré de salissure différent.

## 6) EXTRA RINÇAGE



Les icônes indiquent les rinçages supplémentaires qui peuvent être sélectionnés par la touche correspondante.

## 7) OPTIONS



Les icônes indiquent les options qui peuvent être sélectionnées par la touche correspondante (**PRELAVAGE, HYGIENE, NUIT CALME**).

## 8) Wi-Fi (sur certains modèles uniquement)



- Sur les modèles munis du Wifi, l'icône indique que le Wifi est en fonction.
- Pour toute autre information sur le système Wifi, reportez-vous au manuel spécifique des modèles concernés.

## 9) DEPART DIFFERE



L'icône clignote lorsque le départ différé a été sélectionné.

## 10) Kg Check (fonction active sur les programmes Coton et Synthétique)



- Pendant les premières minutes du cycle, l'indication "**Kg Check**" reste allumé le temps pour le capteur intelligent de peser le linge et d'ajuster le temps du cycle, la quantité d'eau et la consommation d'électricité en conséquence.

- A chaque phase de lavage, la fonction "**Kg Check**" permet de contrôler les informations sur la charge dans le tambour et dans les premières minutes du cycle:

- ajuste la quantité d'eau nécessaire;
- détermine la durée du cycle de lavage;
- contrôle du rinçage en fonction du type de textile qui doit être lavé;
- ajuste le rythme de la rotation du tambour en fonction du type de textile;
- reconnaît la présence de mousse, augmentant la quantité d'eau au rinçage au besoin;
- ajuste la vitesse d'essorage en fonction de la charge, évitant ainsi tout déséquilibre.




## 11) INDICATIONS DES PROGRAMMES DE SECHAGE




11

Les icônes indiquent le type de séchage.

### Programmes de séchage automatiques

 **Extra sec** (recommandé pour les serviettes, peignoirs et les charges volumineuses).

 **Prêt à repasser**

 **Prêt à ranger** (pour les articles n'ayant pas besoin d'être repassés).

- En sélectionnant l'un de ces programmes automatiques, le lave-linge séchant calcule le temps nécessaire, en fonction de la charge et du résultat de séchage souhaité.
- Après avoir pressé la touche **DEPART/PAUSE**, l'écran indiquera le temps restant.


L'appareil calcule le temps restant du programme sélectionné sur la base d'une charge standard, elle ajuste ensuite pendant le cycle le temps nécessaire en fonction de la charge et du taux d'humidité qu'elle détecte.

### Programmes de séchage minutés

**120'**  
**90'**  
**60'**  
**30'**

Ils peuvent être utilisés pour sélectionner des programmes minutés.

### Phase de refroidissement

 L'icône s'allume durant la phase de refroidissement, dans les dernières 10/20 minutes de chaque cycle de séchage.

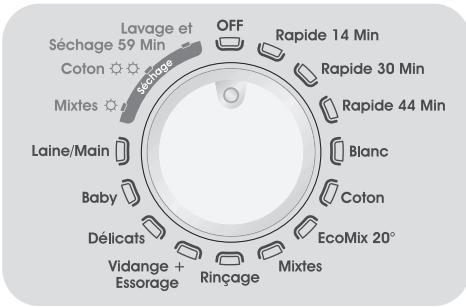
### Conseils utiles

- Le programme de séchage de 30 minutes est recommandé pour les petites charges (moins de 1 kg) ou des charges légèrement humides.
- Votre lave-linge séchant arrête automatiquement le cycle lorsque le niveau de séchage souhaité est atteint.
- Pour le bon fonctionnement de l'appareil, il est préférable de ne pas interrompre la phase de séchage à moins que cela ne soit vraiment nécessaire.

# Tableau des programmes



PROGRAMME		kg * (MAX.)					TEMP.°C		DÉTÉRGENT		
		Recommandée	Max.	2		1					
Rapide 14 Min	2)	1	1,5	1,5	1,5	1,5	30°	30°	●	●	
Rapide 30 Min	2)	2	2,5	2,5	2,5	2,5	30°	30°	●	●	
Rapide 44 Min	2)	3	3,5	3,5	3,5	3,5	30°	40°	●	●	
Blanc	1) 2)	6	8	9	10	11	60°	90°	●	●	(●)
Coton**	1) 2)	6	8	9	10	11	40°	60°	●	●	(●)
EcoMix 20°	2)	6	8	9	10	11	20°	20°	●	●	
Mixtes	1) 2)	3	4	4,5	5	5,5	40°	60°	●	●	(●)
Rinçage	2)	-	-	-	-	-	-	-	△	●	
Vidange + Essorage	2)	-	-	-	-	-	-	-			
Déliçats		2	2,5	2,5	2,5	2,5	40°	40°	●	●	
Baby	1) 2)	4	5,5	6	6,5	7	60°	60°	●	●	
Laine/Main		2	2	2	2	2	30°	30°	●	●	
Mixtes (séchage)		3	4	4,5	5	5,5	-	-			
Coton (séchage)		4	5	6	7	7	-	-			
Lavage et Séchage 59 Min		1,5	1,5	1,5	1,5	1,5	30°	30°	●	●	



### Veillez lire ces informations

\* Capacité de chargement maximale de vêtements secs selon le modèle utilisé (voir le bandeau de commande).

### INFORMATIONS POUR LES TESTS EN LABORATOIRE (Ref. Standards EN 50229)

#### Lavage

Utilisation du programme \*\* avec le degré de salissure maximum sélectionné, la vitesse d'essorage maximale et une température de 60°C. Programme également recommandé pour le test avec une température plus basse.

#### Séchage

**Premier séchage** avec **A kg** (charge composée de taies d'oreillers et de serviettes), sélection du programme de séchage coton (☀☀) prêt à ranger (2).

**Second séchage** avec **B kg** (charge composée de taies d'oreillers et de serviettes), sélection du programme de séchage coton (☀☀) prêt à ranger (2).

Capacité (lavage) (kg)	A (kg)	B (kg)
	Premier séchage	Second séchage
6	4	2
8	5	3
9	6	3
10	7	3
11	7	4

La vitesse d'essorage peut également être réduite pour correspondre aux exigences de certaines étiquettes de tissu ou dans le cas de tissus très délicats pour annuler complètement l'essorage. Cette option est disponible avec la touche SELECTION ESSORAGE.

Si l'étiquette ne mentionne pas d'informations spécifiques, il est possible d'utiliser la vitesse de rotation maximale prévue dans le programme.

Un surdosage du détergent peut causer un excès de mousse. Si l'appareil détecte une présence excessive de mousse, il peut exclure la phase d'essorage ou étendre la durée du programme et ainsi augmenter la consommation d'eau pour faciliter son élimination.

- Seulement avec l'option PRÉLAVAGE sélectionnée (programmes pouvant être utilisés avec l'option PRÉLAVAGE).

#### △ (Seulement pour les modèles équipés d'un compartiment pour détergent liquide)

Lorsqu'un nombre limité d'articles sont tâchés et qu'ils nécessitent un traitement avec des agents de blanchiment liquides, l'élimination préalable de la tâche peut être effectuée dans la machine.

Versez l'eau de javel dans le récipient prévu à cet effet dans le compartiment « 2 » et sélectionnez le programme spécial RINÇAGE.

Lorsque cette phase est terminée, positionnez le sélecteur sur OFF, ajoutez le reste de linge et procédez au lavage avec le programme le plus approprié.

- 1) Pour les programmes présents, vous pouvez ajuster la durée et l'intensité du lavage à l'aide de la touche DEGRE DE SALISSURE.
- 2) Programmes pour un séchage automatique.

## Sélection des programmes

La machine dispose de différents programmes et d'options pour répondre à tous vos besoins et nettoyer différents types de textiles à des degrés de salissure différents.

### Rapide 14 Min / 30 Min / 44 Min

Un cycle de lavage complet (lavage, rinçage, essorage). Ce programme est particulièrement adapté aux cotons peu sales et aux tissus mixtes. Avec ce programme, il est recommandé d'utiliser seulement 20% du détergent normalement utilisé pour éviter le gaspillage.

### Blanc

Pour un lavage parfait. Essorage final à vitesse maximale pour plus d'efficacité.

### Coton

Ces programmes sont adaptés pour nettoyer du linge coton normalement sale et sont les plus efficaces en termes de consommation d'eau et d'énergie pour ce type de textile.

### EcoMix 20°

Ce programme innovant permet de laver ensemble différents types de textiles et différentes couleurs à seulement 20°C tout en offrant d'excellentes performances de lavage. La consommation de ce programme représente environ 40% d'un programme coton classique à 40°C.

### Mixtes

Le programme de séchage à basse température est recommandé pour les fibres synthétiques ou mixtes (toujours se référer à l'étiquette de l'article).

### Rinçage

Ce programme effectue trois rinçages avec un essorage intermédiaire. Il peut être utilisé pour le rinçage de tous types de tissus, après un lavage à la main par exemple.

### Vidange + Essorage

Ce programme complète le rinçage et essore à vitesse maximale. Il est possible de réduire la vitesse d'essorage avec la touche Vitesse d'essorage.

### Délicats

Ce programme alterne des périodes de lavage avec des pauses. Il est particulièrement adapté pour le lavage des tissus délicats.

Le lavage et le rinçage sont effectués avec un niveau d'eau élevé.

### Baby

Ce programme vous permet de laver tous les vêtements pour bébé et d'obtenir un résultat de lavage parfait tout en désinfectant les textiles avec une température de lavage à 60°C au minimum. Afin d'optimiser la désinfection des textiles, nous vous recommandons d'utiliser du détergent en poudre.

### Laine/Main

Ce programme est destiné aux textiles en laine qui peuvent être lavés en machine.

## SECHAGE



### ATTENTION:

**Les distributeurs utilisés pour les poudres concentrées et les détergents liquides doivent être retirés du tambour avant de commencer les programmes de séchage.**

Le tambour change de sens au cours du cycle de séchage pour empêcher au linge de s'emmêler et rendre le séchage uniforme. L'air froid est utilisé au cours des 10/20 dernières minutes du cycle de séchage de manière à minimiser le froissage.

### Mixtes

Le programme de séchage à basse température est recommandé pour les fibres synthétiques ou mixtes (toujours se référer à l'étiquette de l'article).

### Coton

Le programme de séchage à haute température est recommandé pour les articles en coton (toujours se référer à l'étiquette de l'article).

### Lavage et Séchage 59 Min

Lorsque vous n'avez que quelques articles à laver et à sécher rapidement, ce cycle est idéal pour économiser du temps!

Vous pouvez laver et sécher jusqu'à 1,5 kg de linge ou des textiles légèrement sales. Ce cycle lave, rince, essore et sèche vos vêtements en moins d'une heure.

Nous vous recommandons de diminuer la dose de détergent lors de l'utilisation de ce cycle afin de diminuer le gaspillage.

## 7. CYCLE DE SECHAGE

- Les indications données sont d'ordre général, un peu de pratique est nécessaire pour de meilleurs résultats de séchage.
- Lors de la première utilisation, il est recommandé de fixer un temps de séchage inférieur à celui indiqué de manière à établir le degré de séchage souhaité.
- Nous vous recommandons de ne pas sécher des tissus qui s'effilochent facilement comme des tapis par exemple.
- Nous vous recommandons de trier le linge comme suit:

- Par type de symboles de séchage présent sur les étiquettes des vêtements

- Convient au séchage en machine.
- Séchage à haute température.
- Séchage à basse température.
- NE PAS** sécher en machine.

Si les articles n'ont pas d'étiquette, il est à supposer qu'ils ne doivent pas être séchés en machine.

### - Selon la taille et l'épaisseur

Lorsque la charge à laver est plus grande que la charge à sécher, séparez les articles en fonction de leur épaisseur.

### - Par type de textile

Coton/Lin: Serviettes, linge de lit et de table.

Synthétique: chemisiers, chemises, combinaisons...fabriqués en polyamide en polyester ainsi que pour les textiles mélangés.

- Il est possible de sécher uniquement le linge qui a déjà été essoré.
- Le lave-linge séchant peut effectuer le type de séchages suivants:
  - Programme de **séchage basse température** recommandé pour les textiles **mixtes** (symbole ☼).
  - Programme de **séchage haute température** recommandé pour les textiles coton, éponge, lin...(symbole ☼☼).


Lors de la phase de séchage, le tambour va accélérer jusqu'à une vitesse élevée de manière à répartir la charge et optimiser les performances de séchage.


## La bonne manière de sécher


La porte de l'appareil est équipée d'un «bouclier» de protection pour éviter le contact avec le verre qui peut atteindre des températures élevées au cours du cycle de séchage.

- Ouvrez la porte.
- Assurez-vous que la quantité de linge chargée ne dépasse pas la charge maximale de séchage indiquée dans le tableau des programmes. Pour de gros articles ou bien pour des articles très absorbants comme des serviettes ou des jeans, il est bon de réduire la charge.
- Fermez la porte.

- Utilisez le sélecteur afin de sélectionner le programme de séchage le plus adapté à votre linge.
- Sélectionnez ensuite le degré de séchage souhaité parmi l'un des trois programmes automatiques:

 **Extra sec** (recommandé pour les serviettes, peignoirs et les charges volumineuses).

 **Prêt à repasser.**

 **Prêt à ranger** (pour les articles n'ayant pas besoin d'être repassés).

- Vous pouvez sélectionner un temps de séchage si vous le souhaitez.
- Assurez-vous que le robinet d'arrivée d'eau est correctement ouvert.
- Assurez-vous que l'évacuation d'eau est correctement positionnée.



#### ATTENTION:

Ne séchez pas des vêtements avec un rembourrage spécial (par exemple les couettes, anoraks matelassés...) et les tissus très délicats comme la laine. Charger moins d'articles aide à prévenir les plis.

- Lorsque le programme est terminé, le mot "End" s'affiche sur l'écran. Après **5 minutes**, l'appareil se met en mode veille (sur certains modèles, l'écran affiche deux lignes).

- L'indicateur de PORTE SECURISEE s'éteint environ **deux minutes** après la fin du programme, vous pouvez alors ouvrir la porte.

- Eteignez la machine en positionnant le sélecteur verticalement sur **OFF**.

- Ouvrez la porte et retirez le linge.

- Fermez le robinet d'arrivée d'eau.

#### ANNULATION D'UN PROGRAMME DE SECHAGE

- Pour annuler le programme de séchage, maintenez enfoncée la touche **SELECTION DU SECHAGE** pendant **3 secondes**.



#### ATTENTION:

Après l'annulation du programme de séchage, la phase de refroidissement va commencer et vous devez attendre **10/20 minutes** avant de pouvoir ouvrir la porte.

- Appuyez sur la touche **DEPART/PAUSE**.
- La phase de séchage commence avec le programme sélectionné à l'aide du sélecteur et ce, jusqu'à la fin du cycle.
- L'indicateur du programme de séchage sera allumé jusqu'à ce que la phase de refroidissement commence et que l'indicateur correspondant s'allume.

## 8. CYCLE AUTOMATIQUE LAVAGE + SECHAGE


Si la charge de linge excède le maximum indiqué dans le tableau des programmes, le séchage des textiles ne sera pas satisfaisant.


### - Lavage


- Ouvrez le bac à produits, choisissez le détergent et mettez-le dans le bon emplacement.
- Reportez-vous au tableau des programmes en fonction du type de tissus qui doit être lavé et tournez le sélecteur sur le programme souhaité.
- Ajustez la température de lavage si c'est nécessaire.
- Appuyez sur la touche Options (si nécessaire).
- Assurez-vous que le robinet d'arrivée d'eau est correctement ouvert.

### - Séchage

- Sélectionnez ensuite le degré de séchage souhaité parmi l'un des trois programmes automatiques:

 **Extra sec** (recommandé pour les serviettes, peignoirs et les charges volumineuses).

 **Prêt à repasser.**

 **Prêt à ranger** (pour les articles n'ayant pas besoin d'être repassés).

- Vous pouvez sélectionner un temps de séchage si vous le souhaitez.
- Appuyez sur la touche **DEPART/PAUSE**.

- Le cycle commence avec le programme sélectionné à l'aide du sélecteur et ce, jusqu'à la fin.

- A la fin de la phase de lavage, l'écran indiquera le temps de séchage restant.

- Le lave-linge séchant va ensuite entamer la phase de séchage.

- L'indicateur de séchage s'allume, et ce, jusqu'à la phase de refroidissement.

- Lorsque le programme est terminé, le mot "**End**" s'affiche sur l'écran. Après **5 minutes**, l'appareil se met en mode veille (sur certains modèles, l'écran affiche deux lignes).

- L'indicateur de **PORTE SECURISEE** s'éteint environ **deux minutes** après la fin du programme, vous pouvez alors ouvrir la porte.

- Eteignez la machine en positionnant le sélecteur verticalement sur **OFF**.

- Ouvrez la porte et retirez le linge.

- Fermez le robinet d'arrivée d'eau.

### ANNULATION D'UN PROGRAMME DE SECHAGE

- Pour annuler le programme de séchage, maintenez enfoncée la touche **SELECTION DU SECHAGE** pendant **3 secondes**.



#### ATTENTION:

Après l'annulation du programme de séchage, la phase de refroidissement va commencer et vous devez attendre **10/20 minutes** avant de pouvoir ouvrir la porte.

## 9. SERVICE CLIENT ET GARANTIE

Si vous pensez que le lave-linge ne fonctionne pas correctement, consultez le guide rapide ci-dessous quelques conseils pratiques sur la façon de résoudre les problèmes les plus courants.

Problèmes	Causes possibles et solutions pratiques
<b>La machine à laver ne fonctionne pas</b>	Assurez-vous que le branchement est correct.
	Assurez-vous que le courant passe.
	Vérifiez si le programme désiré a été sélectionné correctement et assurez-vous d'avoir correctement démarré la machine.
	Assurez-vous que le fusible n'a pas sauté et que la prise murale fonctionne, testant avec un autre appareil, comme une lampe.
	Le hublot n'est peut pas être correctement fermé: ouvrir et fermer à nouveau.
<b>La machine ne se remplit pas d'eau</b>	Assurez-vous que le robinet d'eau est ouvert.
	Assurez-vous que l'horloge est réglée correctement.
<b>La machine ne vidange pas l'eau</b>	Assurez-vous que le filtre n'est pas obstrué.
	Assurez-vous que le tuyau de vidange n'est pas plié.
	Assurez-vous qu'il n'y a pas d'objets dans le filtre.
<b>Il y a une fuite d'eau sur le sol près de la machine à laver</b>	Cela peut être dû à une fuite au niveau du joint entre le robinet et le tuyau d'alimentation, dans ce cas, remplacez-le et serrez le tuyau et le robinet.
<b>La machine n'essore pas</b>	Cela pourrait être dû au fait que l'eau n'a pas été complètement vidée: attendre quelques minutes.
	Certains modèles incluent une fonction «aucun essorage»: assurez-vous qu'elle n'est pas allumée.
	Une quantité excessive de détergent pourrait empêcher l'essorage : réduire la quantité au prochain lavage.
<b>Fortes vibrations pendant l'essorage</b>	Ajustez les pieds comme indiqué dans la section spécifique.
	Assurez-vous que les protections de transport ont été enlevées.
	Assurez-vous que la charge est répartie uniformément.
<b>L'affichage indique une ERREUR</b>	Si l'affichage indique <b>l'erreur 0,1,5,7 ou 8</b> , contactez le service technique.
	S'il s'agit de <b>l'erreur 2</b> , vérifiez que les robinets sont bien ouverts.
	S'il s'agit de <b>l'erreur 3</b> , vérifiez que le tuyau d'évacuation n'est pas obstrué, vérifiez que le tuyau d'évacuation n'est pas coudé.
	S'il s'agit de <b>l'erreur 4</b> , coupez l'alimentation en eau de la machine et appelez le service technique.
	S'il s'agit de <b>l'erreur 9</b> , éteignez l'appareil puis redémarrez le programme.



L'utilisation de détergents écologiques sans phosphates (voir les informations qui figurent sur le paquet) peut provoquer les effets suivants:

- **Les eaux sales du rinçage** peuvent être plus opaques à cause de la présence d'une poudre blanche (zéolithes) maintenue en suspension, sans toutefois que la performance de rinçage ne soit affectée.
- **Présence d'une poudre blanche sur le linge après le lavage**, qui n'est pas absorbée par les tissus et qui ne changent pas la couleur des tissus.
- **Mousse dans l'eau au dernier rinçage.**
- **Mousse abondante:** ceci est le plus souvent dû à des agents présents dans la lessive qui sont difficiles à éliminer. Dans ces cas, il est inutile de recommencer les cycles de rinçage.

Si le problème persiste ou si vous soupçonnez un dysfonctionnement, contactez immédiatement le service client de **Candy**.

Vous pouvez également enregistrer votre produit pour recevoir un service à domicile gratuit après l'expiration de la garantie.

**Attention:** l'appel n'est pas sans frais. Le coût sera communiqué dans un message vocal par le service client de votre opérateur téléphonique.

**Candy** recommande de toujours utiliser des pièces d'origines.

### Garantie

Le produit est garanti selon les termes et conditions énoncées dans le certificat fourni avec le produit.

Le certificat de garantie doit être dûment rempli et conservé, de façon à être montré en cas de besoin.

### Enregistrez votre produit!

Ne perdez pas de temps, inscrivez votre machine à laver sur [www.registercandy.com](http://www.registercandy.com) ou en appelant le numéro indiqué sur le matériel.

**Le fabricant décline toute responsabilité pour les erreurs d'impression dans le livret fourni avec ce produit. En outre, elle se réserve également le droit d'apporter toute modification jugée utile à ses produits sans modifier leurs caractéristiques essentielles.**





