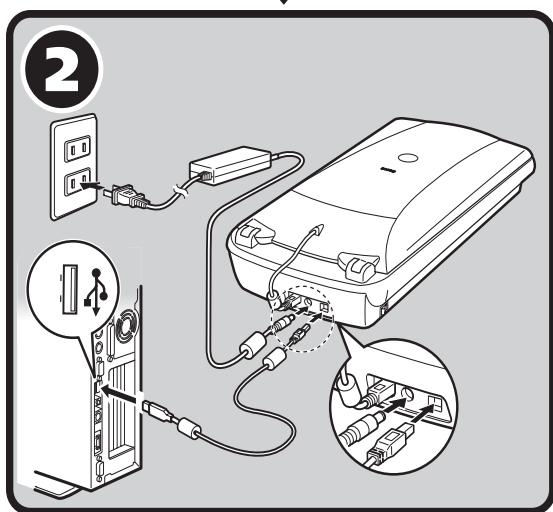
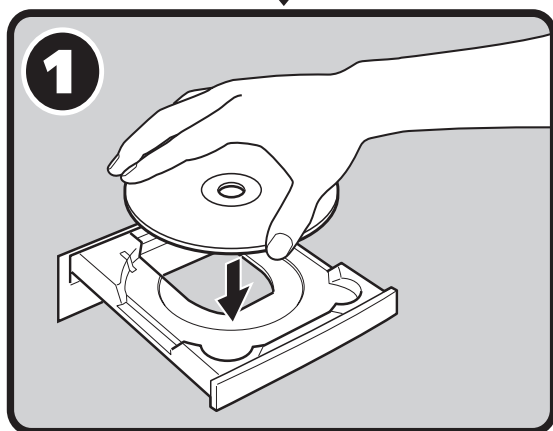


Guide de démarrage rapide

Assurez-vous que les logiciels sont installés avant de connecter le scanner à l'ordinateur.



Installation et numérisation

Vérification du contenu de l'emballage p.3

1 Installation des logiciels

Windows p.4

Macintosh p.5

Déverrouillage du scanner p.6

2 Connexion du scanner

Test de numérisation p.8

Fonctions supplémentaires

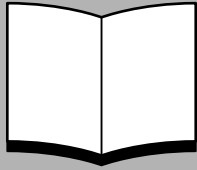
● Utilisation des touches du scanner p.11

● Numérisation d'un film p.12

Lisez ce guide avant d'utiliser le scanner. Une fois la lecture terminée, rangez le guide dans un endroit sûr afin de vous y référer ultérieurement.

Présentation des guides

Ouverture de l'emballage



Guide de démarrage rapide (le présent guide)

Ce guide décrit un ensemble de procédures de base, de l'ouverture de l'emballage à l'utilisation du scanner.

LISEZ-LE EN PRIORITE !



HTML

Guide de numérisation (au format HTML)

Consultez cet ouvrage après avoir installé le scanner conformément aux procédures décrites dans le *Guide de démarrage rapide*. Il explique comment utiliser le scanner et les logiciels associés, et comment résoudre les éventuels problèmes. Vous pouvez installer ce guide sur votre disque dur avec les logiciels. Le cas échéant, l'icône du *Guide de numérisation* s'affiche sur le bureau. Cliquez deux fois sur cette icône pour visualiser le guide dans un navigateur tel qu'Internet Explorer.



PDF

Guides de l'utilisateur des logiciels (au format PDF)

- ArcSoft PhotoStudio
- ScanSoft OmniPage SE
- Presto! PageManager (Windows uniquement)

Sur le CD-ROM de l'utilitaire d'installation CanoScan, choisissez l'option de visualisation des guides électroniques. Pour pouvoir visualiser ces manuels, vous devez installer Adobe Acrobat Reader sur votre ordinateur.

La prise doit être installée à proximité de l'appareil et être facilement accessible.

Pour assurer la conformité de votre scanner à la directive sur la compatibilité électromagnétique, utilisez le câble blindé à tores magnétiques fourni avec le scanner.

Attention

Lorsque vous utilisez ce produit, prenez en compte les implications légales suivantes :

- La numérisation de certains documents, tels que des billets de banque, des titres d'Etat et des certificats officiels, est susceptible d'être interdite par la loi et peut entraîner des poursuites judiciaires, civiles ou pénales.
- Si l'élément à numériser est légalement protégé par des droits d'auteur ou autres, vous pouvez être tenu d'obtenir l'autorisation du détenteur de ces droits avant de procéder à la numérisation.

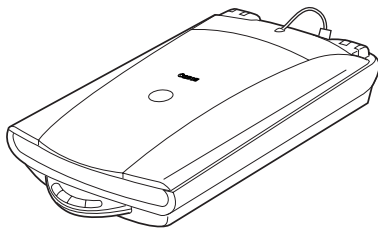
En cas de doute, renseignez-vous au préalable auprès d'un conseiller juridique.

- CanoScan et ScanGear sont des marques commerciales de Canon Inc.
- Adobe, Acrobat et Photoshop sont des marques commerciales d'Adobe Systems Incorporated.
- Microsoft et Windows sont des marques commerciales de Microsoft Corporation, déposées aux Etats-Unis et dans d'autres pays.
- Macintosh, Power Macintosh et Mac OS sont des marques commerciales d'Apple Computer, Inc., déposées aux Etats-Unis et dans d'autres pays.
- ScanSoft et OmniPage sont des marques commerciales de ScanSoft, Inc.
- Les autres noms et produits non mentionnés ci-dessus peuvent être des marques commerciales, déposées ou non, par leurs détenteurs respectifs.

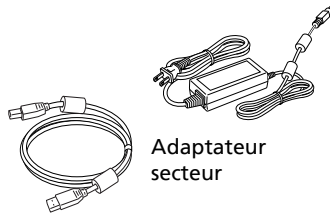
Les captures d'écran de Windows XP figurant dans ce guide illustrent des explications communes à tous les systèmes d'exploitation.

Vérification du contenu de l'emballage

Scanner et accessoires

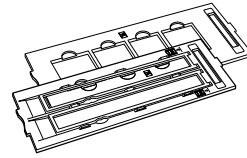
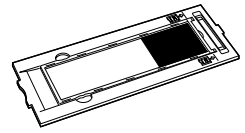


CanoScan 8400F



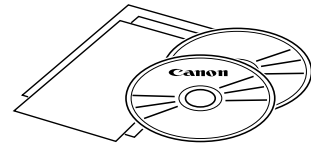
Câble d'interface USB

Adaptateur secteur

Guides de film
(pour pellicules de film
35 mm et diapositives)Guides de film
(pour film au format 120)

Documentation et logiciels

- Guide de démarrage rapide (le présent guide)
- Documentation supplémentaire
- CD-ROM de l'Utilitaire d'installation CanoScan



- Les chiffres figurant entre parenthèses ci-dessous indiquent la taille des versions Windows et Macintosh du logiciel, respectivement.
- L'espace disque requis pour installer tous les logiciels est d'environ 350 Mo / 160 Mo (sous Windows/sur Macintosh). De l'espace disque supplémentaire est nécessaire pour exécuter les logiciels.

ScanGear CS (25 Mo / 10 Mo) : Pilote du scanner

Permet de numériser et de charger des images à partir du scanner.

CanoScan Toolbox (15 Mo / 10 Mo) : Programme Utilitaire de Numérisation

Facilite la numérisation des images, leur enregistrement ou leur impression, et crée des fichiers PDF ou des pièces jointes pour le courrier électronique. Fonctionne aussi avec les touches du scanner.

ArcSoft PhotoStudio (35 Mo / 20 Mo) : Programme d'édition d'images

Permet de charger les images à partir du scanner en vue de les retoucher, de leur appliquer des effets spéciaux et de leur apporter des améliorations.

ScanSoft OmniPage SE (90 Mo / 80 Mo) : Programme de reconnaissance optique des caractères (ROC)

Permet de convertir les caractères numérisés d'un livre, d'un magazine ou d'un journal au format texte en vue de les modifier ou de les transmettre numériquement.

Presto! PageManager (Windows uniquement) (150 Mo) : Programme de gestion des documents numériques

Facilite la numérisation, le partage et l'organisation des documents ainsi que des photos. Il établit automatiquement le lien avec d'autres programmes courants et évite les problèmes de partage des fichiers en créant des fichiers auto-exécutables.

Adobe Acrobat Reader (25 Mo / 30 Mo) : Programme de visualisation de fichiers PDF

Guides électroniques relatifs aux logiciels ci-dessus (aux formats HTML (10 Mo) et PDF)

- CD-ROM Adobe Photoshop Elements

Adobe Photoshop Elements (135 Mo / 170 Mo) : Programme d'édition d'images

Permet de charger les images à partir du scanner en vue de les modifier et de les retoucher, ou de leur appliquer des effets spéciaux et de leur apporter des améliorations. Lisez le feuillet d'instructions ou le manuel électronique (PDF) d'Adobe Photoshop Elements.

Installation des logiciels **Windows**



- Si vous exécutez Windows XP ou Windows 2000 Professionnel avec plusieurs comptes d'utilisateur, vous devez vous connecter avec un nom d'administrateur lorsque vous installez ou désinstallez des logiciels.

1 Mettez l'ordinateur sous tension.

Si l'"Assistant Matériel détecté" ou l'"Assistant de nouveau matériel" s'affiche, cliquez sur [Annuler].

2 Placez le CD-ROM de l'Utilitaire d'installation CanoScan dans le lecteur.

Une fois la langue voulue sélectionnée, le menu principal de l'utilitaire d'installation CanoScan s'affiche.

3 Cliquez sur [Installation des logiciels].

Lisez la LICENCE D'UTILISATEUR DE LOGICIEL. Cliquez sur [Oui] pour en accepter les termes.

La fenêtre [Installation] s'affiche.

4 Cliquez sur [Démarrage de l'installation].

Les six logiciels et le *Guide de numérisation* (au format HTML) vont être installés.

5 La procédure d'installation est lancée.

Cliquez sur le bouton [Suivant] ou [Oui] lorsque vous y êtes invité afin de poursuivre l'installation.



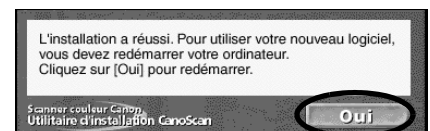
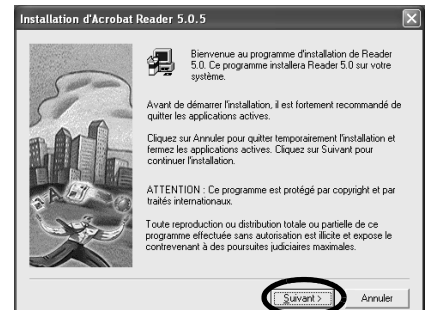
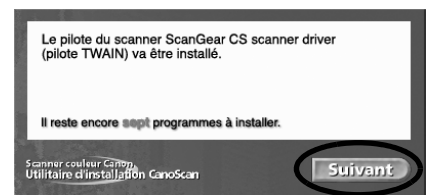
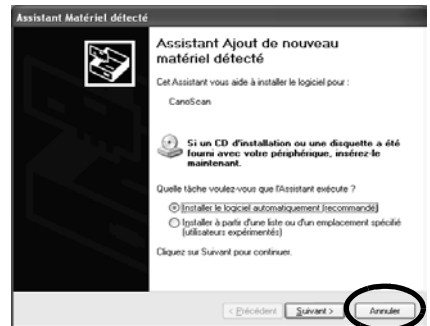
- Dans certains cas, le système d'exploitation peut exiger un redémarrage. Suivez les messages qui s'affichent à l'écran pour redémarrer le système et reprendre l'installation.

6 Quand l'installation est terminée, cliquez sur [Oui].

L'ordinateur redémarre.

7 Une fois l'ordinateur redémarré, retirez le CD-ROM du lecteur et gardez-le en lieu sûr.

➔ Suite P. 6.



Installation des logiciels **Macintosh**

1 Mettez l'ordinateur sous tension.

Pour installer le logiciel, connectez-vous avec le premier administrateur créé. Vous ne pouvez pas installer le logiciel si vous vous connectez à l'aide d'un compte d'administrateur ajouté.

2 Placez le CD-ROM de l'Utilitaire d'installation CanoScan dans le lecteur.

3 Cliquez deux fois sur l'icône du CD-ROM.

4 Cliquez deux fois sur l'icône [SetUp] (Installation).

Une fois la langue voulue sélectionnée, le menu principal de l'utilitaire d'installation CanoScan s'affiche.

5 Cliquez sur [Installation des logiciels].

Lisez la LICENCE D'UTILISATEUR DE LOGICIEL. Cliquez sur [Oui] pour en accepter les termes.

La fenêtre [Installation] s'affiche.

6 Cliquez sur [Démarrage de l'installation].

Les cinq logiciels et le *Guide de numérisation* (au format HTML) vont être installés.

7 La procédure d'installation est lancée.

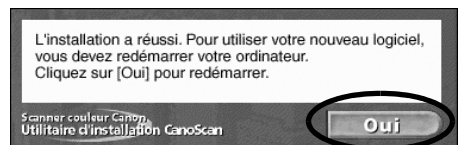
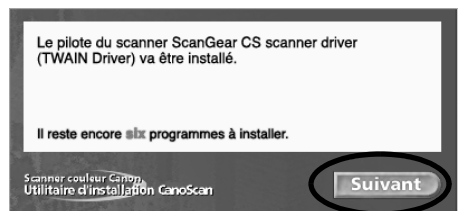
Cliquez sur les boutons [Suivant], [Oui] et [Installer] lorsque vous y êtes invité afin de poursuivre l'installation.

Si une boîte de dialogue de vérification apparaît, saisissez le nom et le mot de passe d'administrateur.

8 Quand l'installation est terminée, cliquez sur [Oui].

L'ordinateur redémarre.

9 Après le redémarrage, éjectez le CD-ROM en faisant glisser son icône dans la corbeille, puis rangez-le dans un endroit sûr.



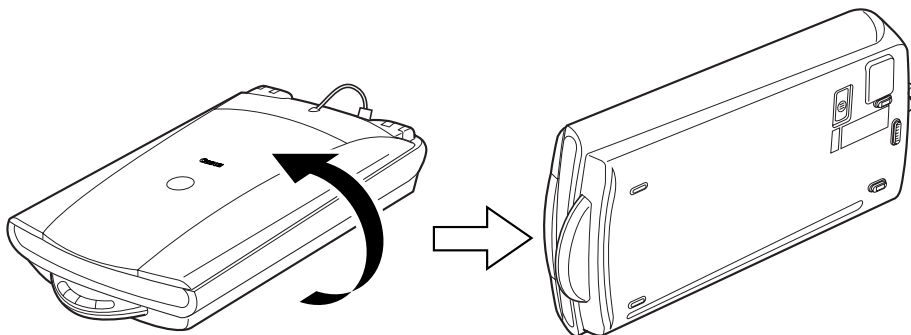
Déverrouillage du scanner



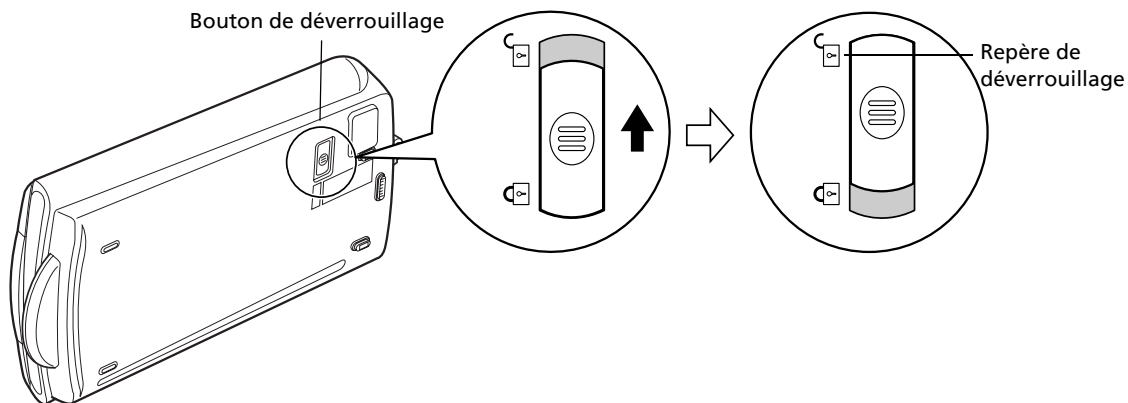
- Déverrouillez le scanner avant de le connecter à l'ordinateur. Si vous le laissez verrouillé, un mauvais fonctionnement ou un problème risque de se produire.
- N'inclinez pas le scanner de plus de 90 degrés à partir de l'horizontale quand vous libérez le verrouillage.
- Lorsque vous verrouillez le scanner, ne soulevez pas l'arrière et n'inclinez pas l'avant (emplacement des touches du scanner) vers le bas. Vous risquez de ne plus pouvoir verrouiller l'appareil.

1 Retirez les bandes du scanner.

2 Retournez délicatement le scanner.



3 Faites glisser le bouton de verrouillage jusqu'au repère de déverrouillage (🔓).



4 Replacez le scanner à l'horizontale.



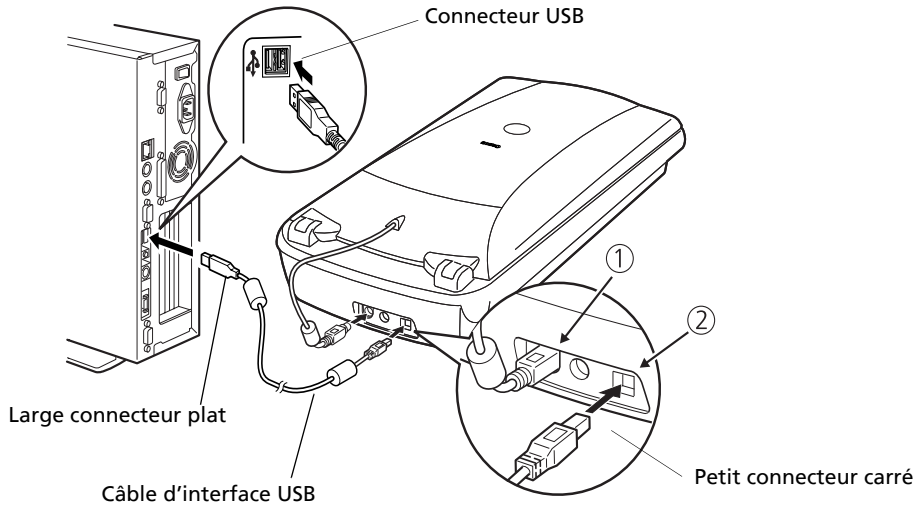
- Lorsque vous déplacez ou transportez le scanner, verrouillez-le toujours en faisant glisser le bouton jusqu'au repère de verrouillage (🔒).

Connexion du scanner

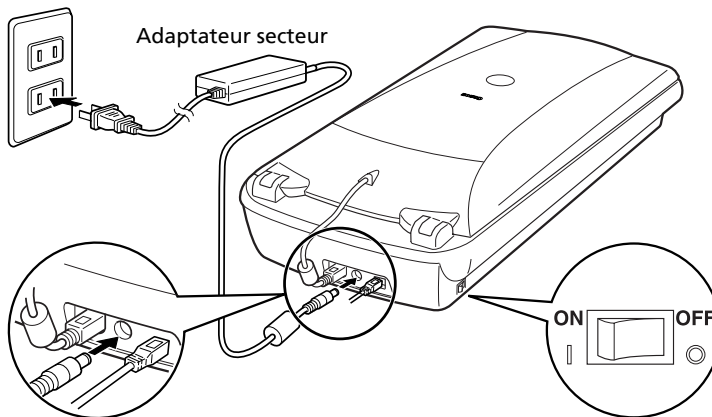


- Assurez-vous que le module de numérisation est déverrouillé. (P. 6)

- Raccordez le câble FAU au connecteur FAU situé au dos du scanner (①).
- Connectez le scanner à l'ordinateur à l'aide du câble d'interface USB fourni (②).



- Raccordez l'adaptateur secteur fourni au scanner.
- Appuyez sur (I) pour mettre l'appareil sous tension.



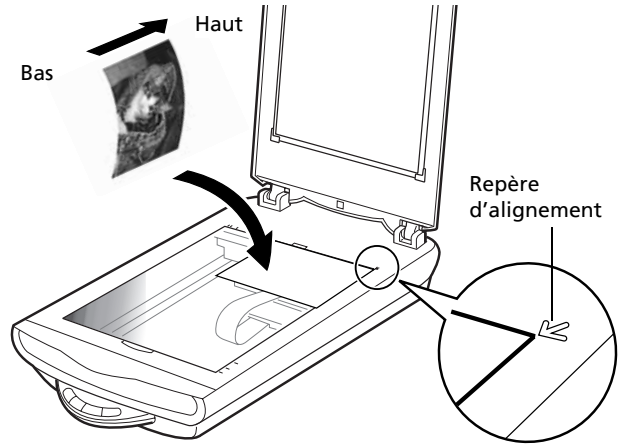
- Utilisez exclusivement le câble d'interface USB et l'adaptateur secteur fournis avec le scanner, sinon l'appareil risque de ne pas fonctionner correctement.
- Ne vous inquiétez pas si le message "Périphérique USB à haut débit connecté à un concentrateur USB à débit réduit" s'affiche quand le scanner est connecté au port USB 1.1 sous Windows XP. Vous pouvez utiliser le scanner dans ces conditions sans problème.

Test de numérisation

Vous trouverez ci-après une description détaillée de la numérisation à l'aide d'ArcSoft PhotoStudio.

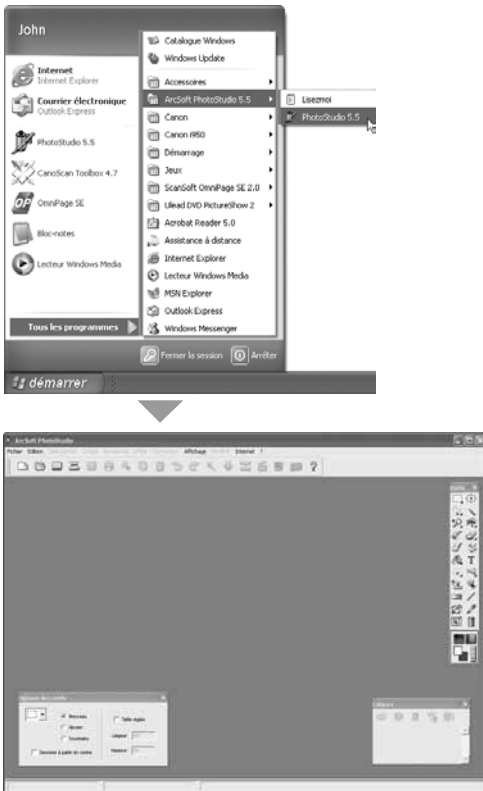
- Assurez-vous que le scanner est sous tension.

1 Placez une photo ou une image sur la vitre du scanner en alignant son bord supérieur sur le repère d'alignement, puis fermez le couvercle.



Windows

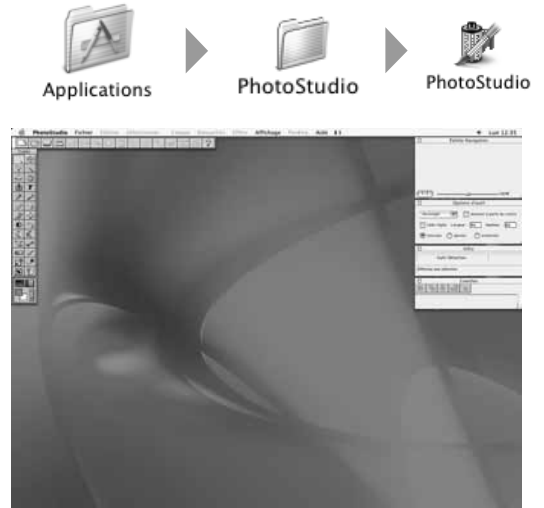
2 Choisissez [démarrer], [Programmes] ou [Tous les programmes], [ArcSoft PhotoStudio 5.5] et [PhotoStudio 5.5].



PhotoStudio démarre.

Macintosh

2 Cliquez deux fois sur le dossier [Applications], sur le dossier [PhotoStudio], et l'icône [PhotoStudio].

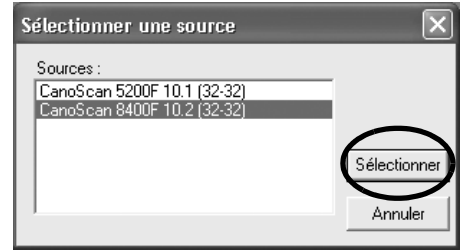



PhotoStudio démarre.

3 Choisissez [Fichier], puis [Sélectionner une source].
Sélectionnez le modèle de votre scanner et cliquez ensuite sur [Sélectionner] pour Windows ou ensuite sur [OK] pour Macintosh.



- Une fois que vous avez défini ce paramètre une première fois, vous ne devez plus recommencer pour le même appareil.
- Vous ne devez réinitialiser ce paramètre que si vous sélectionnez un autre scanner ou appareil photo numérique.



4 Cliquez sur l'icône Acquisition  ou choisissez [Acquérir] dans le menu [Fichier].

ScanGear CS est lancé.

5 Choisissez [Source].

Vous avez le choix entre les options suivantes.
Photo (couleur)/Magazine (couleur)/Journal (N/B)/Document (niveaux de gris).



6 Cliquez sur [Aperçu].

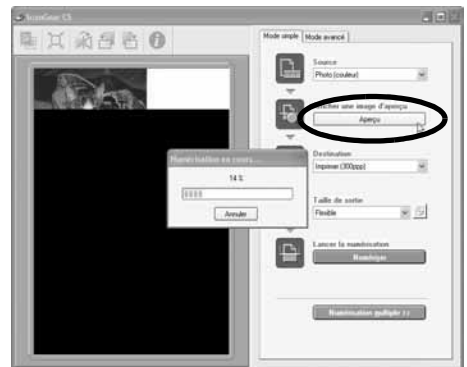
Après le calibrage, la prénumérisation est lancée et un aperçu de l'image s'affiche progressivement.

L'image est détournée automatiquement selon la taille de l'original.

Si vous souhaitez effectuer un détourage supplémentaire, tracez un rectangle de sélection à l'aide de la souris.



- N'ouvrez pas le couvercle du scanner en cours de numérisation.



7 Choisissez [Destination].

Vous avez le choix entre [Imprimer (300 ppp)] et [Affichage de l'image (150 ppp)].

Lorsque vous choisissez [Imprimer (300 ppp)], la résolution de sortie est de 300 ppp. Lorsque vous choisissez [Affichage de l'image (150 ppp)], la résolution est de 150 ppp.

[Imprimer (300 ppp)] est choisi dans cet exemple.



8 Choisissez [Taille de sortie].

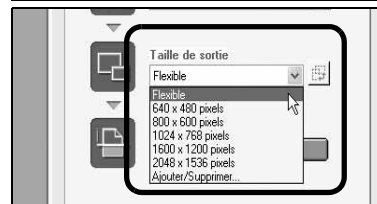
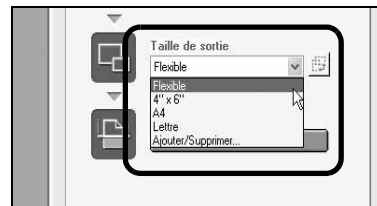
Vous avez le choix entre les options suivantes.

- Si vous choisissez [Imprimer (300 ppp)] à l'étape 7 : Flexible / 4" x 6" / A4 / Lettre / Ajouter/Supprimer
- Si vous choisissez [Affichage de l'image (150 ppp)] à l'étape 7 : Flexible / 640 x 480 / 800 x 600 / 1024 x 768 / 1600 x 1200 / 2048 x 1536 / Ajouter/Supprimer

Avec l'option [Flexible], la zone de numérisation délimitée par la ligne pointillée (cadre de détournage) est numérisée à la même échelle que l'original. Vous pouvez modifier le cadre de détournage.

Outre [Flexible], vous pouvez sélectionner les options 4" x 6", A4, Lettre et Ajouter/Supprimer. Agrandissez ou réduisez le cadre de détournage pour l'adapter à la taille du papier d'impression.

Si vous sélectionnez [Affichage de l'image (150 ppp)] à l'étape 7, vous pouvez choisir une taille en pixels qui correspond à celle utilisée par les moniteurs et les appareils photo numériques.



9 Cliquez sur [Numériser].

La numérisation finale est lancée.



10 Cliquez sur la case de fermeture [X] (Windows) ou [Macintosh] dans la fenêtre de ScanGear CS pour la fermer.

L'image numérisée s'affiche dans la fenêtre de PhotoStudio.

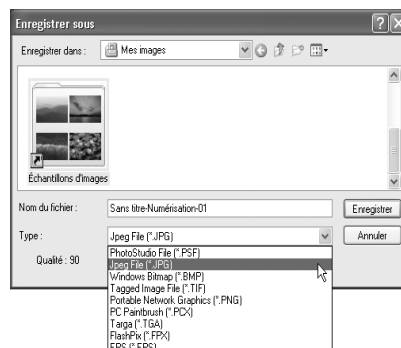


11 Enregistrez l'image numérisée.

Choisissez l'option [Enregistrer Sous] dans le menu [Fichier]. Sélectionnez un dossier de stockage pour le fichier image, saisissez un nom de fichier, choisissez un type de fichier (format JPEG recommandé) et cliquez sur [Enregistrer].



12 Cliquez sur la case de fermeture [X] (Windows) ou [Macintosh] dans la fenêtre de PhotoStudio pour la fermer.



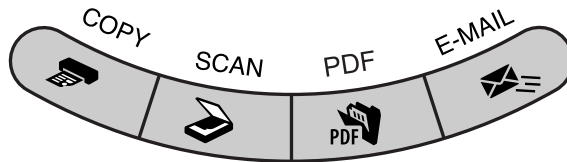
- Si le scanner ne fonctionne pas comme décrit ci-dessus, consultez la section "Dépannage" du *Guide de numérisation* (manuel au format HTML).
- Pour plus d'informations sur les logiciels fournis avec le scanner, consultez le *Guide de numérisation* ou les guides de l'utilisateur (au format PDF) de ces logiciels. Ils figurent sur le CD-ROM de l'Utilitaire d'installation CanoScan.

Utilisation des touches du scanner

La face avant du scanner est dotée de quatre touches pratiques vous permettant, d'une simple pression, de numériser un document et de réaliser des tâches associées. Placez un document sur le scanner avant d'appuyer sur une touche.



- L'utilisation de ces touches requiert l'installation de ScanGear CS, CanoScan Toolbox, ArcSoft PhotoStudio et Presto! PageManager (Windows)/Acrobat Reader (Macintosh) à partir du CD-ROM de l'Utilitaire d'installation CanoScan.



Touche [COPY]

Pour imprimer (copier) l'image numérisée :

1 Appuyez sur la touche [COPY].

Le document est numérisé.
L'image numérisée est imprimée.

- Cette fonction nécessite l'installation préalable du pilote (gestionnaire) de l'imprimante, ainsi que la connexion de l'imprimante.



Touche [PDF]

Pour enregistrer l'image numérisée dans un fichier PDF :

1 Appuyez sur la touche [PDF].

Le document est numérisé.
Plusieurs éléments peuvent être numérisés en continu.
L'image numérisée est enregistrée en tant que document PDF et apparaît dans Presto! PageManager (Windows) ou Adobe Acrobat Reader (Macintosh).

Un document PDF (Portable Document Format) est un format de fichier qui peut être affiché et imprimé avec une application telle que Adobe Acrobat Reader/Adobe Reader. Vous pouvez

aisément créer des fichiers PDF pour vos images à l'aide de la touche [PDF] du scanner ou de CanoScan Toolbox.



Touche [SCAN]

Pour ouvrir l'image numérisée dans la fenêtre de PhotoStudio :

1 Appuyez sur la touche [SCAN].

Le document est numérisé.
L'image numérisée s'affiche dans la fenêtre de PhotoStudio.



Touche [E-MAIL]

Pour joindre l'image numérisée à un nouveau message électronique :

1 Appuyez sur la touche [E-MAIL].

- 2 La boîte de dialogue [Programme de messagerie] s'affiche. Sélectionnez un logiciel dans la liste et cliquez sur [OK]. Cette étape est nécessaire uniquement lors de la première numérisation. Le programme de messagerie est exécuté. L'image numérisée est jointe à un nouveau message. Le document est numérisé.



- Si vous cliquez sur le bouton [Annuler] pendant une opération de numérisation, vous pouvez modifier les paramètres par défaut de la numérisation dans la bopite de dialogue des paramètres de CanoScan Toolbox qui s'affiche. Reportez-vous au *Guide de numérisation* (au format HTML).
- Pour utiliser la touche [E-MAIL], vous devez avoir installé et activé un des programmes de messagerie suivants.
Pour Windows : Microsoft Outlook Express, Microsoft Outlook, Eudora ou Netscape Messenger. (Certains programmes de messagerie sont nécessaires pour activer la fonction MAPI.)
Pour Macintosh : Mail (Mac OS X 10.2 ou ultérieur), Eudora ou MS Entourage.

Numérisation d'un film

Vous pouvez numériser des films (pellicules de film ou diapositives) de 35 mm ou au format 120 avec ce scanner.

Positionnement du film

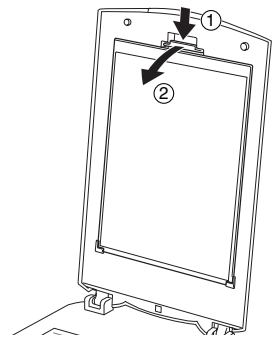
Suivez les procédures ci-dessous pour insérer le film dans le guide de film.



- Assurez-vous que le câble FAU est raccordé au connecteur FAU situé au dos du scanner.

1 Retirez la feuille de protection du couvercle du scanner.

Appuyez sur le levier situé sur le dessus de la feuille de protection et maintenez-le dans cette position pendant que vous ① tirez la feuille vers l'extérieur et que vous la ② détachez.



Une fois la numérisation terminée, replacez la feuille de protection dans sa position d'origine, sur le couvercle du scanner.



- Rangez la feuille de protection en lieu sûr afin de ne pas risquer de la plier ou de la déchirer.
- Remplacez toujours la feuille de protection lorsque vous ne numérisez plus de film, afin d'éviter de rayer la source de lumière.

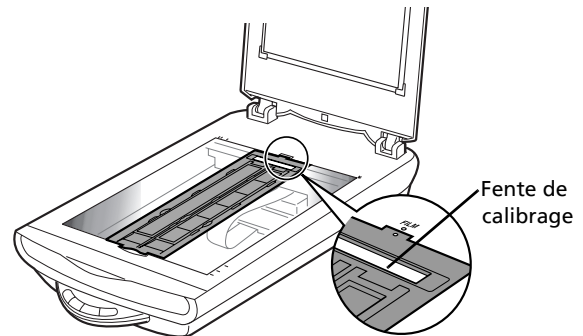
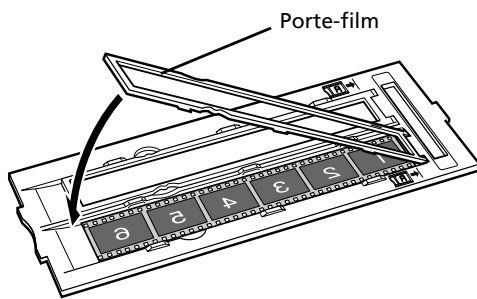
2 Insérez le film dans le guide de film.



- Saisissez le film par les bords en évitant de déposer de la saleté sur sa surface ou de la marquer de vos empreintes.
- A l'aide d'une brosse soufflante, éliminez les poussières du film, de la vitre du scanner ou de la source de lumière.
- N'obstruez pas la fente de calibrage du guide de film lorsque vous numérisez un film. Si la fente de calibrage est obstruée, les couleurs ne seront pas correctement numérisées.

Pellicule de film 35 mm

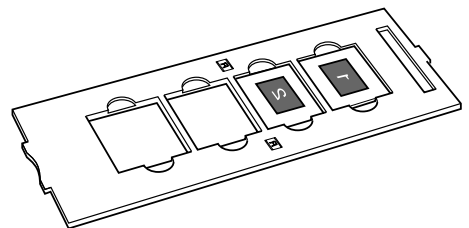
- ① Ouvrez le porte-film du guide de film, placez le film face vers le bas et refermez le porte-film.
- ② Alignez l'ergot du guide de film sur le symbole FILM de la vitre du scanner.



- Placez un morceau de papier noir sur toute ouverture pour éviter toute pénétration de lumière si vous insérez une pellicule de film de 5 cadres ou moins ou si le bord d'une image numérisée semble blanchi.
- Veillez à ce qu'il n'y ait aucun écart entre le bord du film et le guide de film, du côté de la fente de calibrage.

Diapositives 35 mm

- ① Alignez l'ergot du guide de film sur le symbole FILM de la vitre du scanner.
- ② Placez une ou plusieurs diapositives, face vers le bas (vues correctement par le dessous), dans le guide de film, comme illustré sur le schéma de droite.

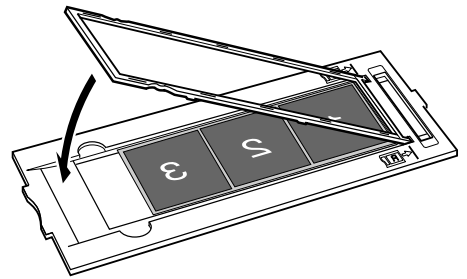


Films au format 120

- 1 Ouvrez le porte-film du guide de film, placez le film face vers le bas et refermez le porte-film.
- 2 Alignez l'ergot du guide de film sur le symbole FILM de la vitre du scanner.



- Laissez un espace minimal de 15 mm entre les pellicules de film lorsque vous posez deux documents ou davantage sur la vitre du scanner.
- Veillez à ce qu'il n'y ait aucun écart entre le bord du film et le guide de film, du côté de la fente de calibrage.



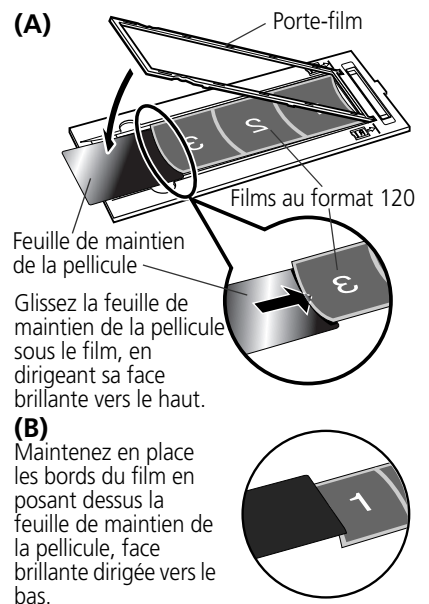
Utilisation d'une feuille de maintien de la pellicule

Les pellicules de film recourbées risquent d'adhérer à la vitre du scanner et de former des anneaux (appelés "anneaux de Newton") qui apparaissent sur l'image numérisée. Dans ce cas, utilisez la feuille de maintien de la pellicule fournie, en procédant de la manière illustrée.

- (A)** Numérisez avec la feuille de maintien de la pellicule insérée sous le film.
- (B)** Si des anneaux de Newton Rings apparaissent malgré que vous ayez suivi l'Instruction (A), retournez la pellicule et placez-la dans le porte-film en posant par-dessus la feuille de maintien de la pellicule, afin que les bords du film soient bien maintenus en place pendant la durée de la numérisation. Affichez ensuite un aperçu de l'image dans ScanGear CS et cliquez sur le bouton [Mirror] pour inverser l'image avant de lancer la numérisation finale.



Pour éviter d'endommager le film, placez toujours contre le film la face brillante (celle qui est dépourvue d'illustration) de la feuille de maintien de la pellicule.



3 Refermez le couvercle du scanner.

- Vous pouvez acheter le Kit des accessoires pour CanoScan 8400F (CSAK-8400F) si vous perdez ou abîmez la feuille de protection ou les guides de film.

Numérisation d'un film

Vous trouverez ci-après une description détaillée de la numérisation du film à l'aide d'ArcSoft PhotoStudio.

- 1** Appuyez sur le bouton de mise sous tension, situé sur le côté gauche du scanner, pour le déplacer sur la position (1).
- 2** Démarrez ArcSoft PhotoStudio.
Reportez-vous à l'étape 2 de la page 7.
- 3** Démarrez ScanGear CS.
Reportez-vous à l'étape 4 de la page 8.
- 4** Choisissez [Source].
Vous avez le choix entre les types de film suivants.
Film négatif (couleur) / Film positif (couleur)



- 5** Cliquez sur [Aperçu].
ScanGear CS affiche la (les) image(s) d'aperçu.



- 6** Cochez le numéro de chaque cadre à numériser.
Par défaut, seul le premier cadre est coché. Vous pouvez numériser plusieurs cadres à la fois en cochant le numéro de chaque cadre à inclure dans la numérisation.



- 7** Choisissez [Destination].
Vous avez le choix entre [Imprimer (300 ppp)] et [Affichage de l'image (150 ppp)]. Lorsque vous choisissez [Imprimer (300 ppp)], la résolution de sortie est de 300 ppp. Lorsque vous choisissez [Affichage de l'image (150 ppp)], la résolution est de 150 ppp.

[Imprimer (300 ppp)] est choisi dans cet exemple.

8 Choisissez [Taille de sortie].

Vous avez le choix entre les options suivantes.

- Si vous choisissez [Imprimer (300 ppp)] à l'étape 7 : Flexible / 4" x 6" / A4 / Lettre / Ajouter/Supprimer
- Si vous choisissez [Affichage de l'image (150 ppp)] à l'étape 7 :

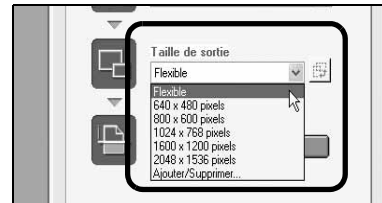
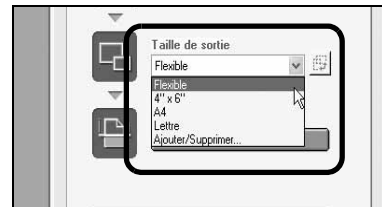
Flexible / 640 x 480 / 800 x 600 / 1024 x 768 / 1600 x 1200 / 2048 x 1536 / Ajouter/Supprimer

[Flexible] est choisi dans cet exemple.

L'option Flexible numérise à une taille agrandie, équivalente au format 4" x 6" .

Si vous choisissez une option différente de [Flexible] dans la catégorie [Affichage de l'image (150 ppp)], vous pouvez choisir la taille de sortie en pixels.



Vous pouvez numériser un film aux dimensions correctes à partir de l'affichage de l'ordinateur (zone d'écran) et d'appareils photo numériques.



9 Cliquez sur [Numériser].

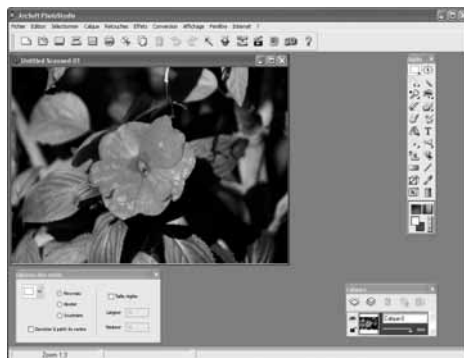
La numérisation finale est lancée.



Quand la numérisation est terminée, cliquez sur la case de fermeture ScanGear CS  (Windows) ou  (Macintosh).



L'image numérisée s'affiche dans ArcSoft PhotoStudio.



10 Enregistrez l'image numérisée.

Choisissez l'option [Enregistrer sous] dans le menu [Fichier]. Sélectionnez un dossier de stockage pour le fichier image, saisissez un nom de fichier, choisissez un type de fichier (format JPEG recommandé) et cliquez sur [Enregistrer].

11 Cliquez sur la case de fermeture (Windows) ou (Macintosh) dans la fenêtre de PhotoStudio pour la fermer.



- Si le scanner ne fonctionne pas comme décrit ci-dessus, consultez la section "Dépannage" du *Guide de numérisation* (manuel au format HTML).
- Pour plus d'informations sur les logiciels fournis avec le scanner, consultez le *Guide de numérisation* ou les guides de l'utilisateur (au format PDF) de ces logiciels. Ils figurent sur le CD-ROM de l'Utilitaire d'installation CanoScan.

Spécifications

		CanoScan 8400F
Type du scanner		Scanner à plat
Élément de numérisation		CCD couleur 6 lignes
Source de lumière		Lampe fluorescente à cathode froide
Résolution optique		3200 x 6400 ppp
Plage de résolution		25 - 19200 ppp
Profondeur de bit de numérisation	Couleur	Entrée 16 bits/Sortie 16 bits ou 8 bits par couleur (RVB)
	Niveaux de gris	Entrée 16 bits / Sortie 16 bits ou sortie 8 bits *1
Vitesse de numérisation*2 (photo ou document)	Couleur	10,8 ms/ligne (1600 ppp), 10,8 ms/ligne (3200 ppp)
	Niveaux de gris, N/B	10,8 ms/ligne (1600 ppp), 10,8 ms/ligne (3200 ppp)
Vitesse de numérisation*2 (Film)	Couleur, Niveaux de gris, N/B	10,8 - 54 ms/ligne (1600 ppp)
Vitesse d'aperçu*3		Environ 2,1 sec.
Interface		USB 2.0 Hi-Speed *4, USB (équivalente USB 1.1)
Taille maximum du document		A4/Lettre : 216 x 297 mm
Type de film/nombre de cadres		Pellicule de 35 mm (négatif/positif) : 12 cadres, diapositive de 35 mm (négatif/positif) : 4 cadres
		Films au format 120 : 6 x 22 cm max. (pellicule de film uniquement)
Touches du scanner		4 touches : [COPY], [SCAN], [PDF], [E-MAIL]
Plage de fonctionnement	Température	10°C à 35°C (50°F à 95°F)
	Humidité	10 à 90 % HR, 20 à 80 % HR pour la numérisation d'un film (sans formation de condensation)
Alimentation électrique		Adaptateur secteur (100/120/230/240V) *5
Consommation électrique		En mode de marche : 20 watts maximum, Veille : 4,5 watts (100/120 V) , 5,0 watts (230/240 V) Bouton de mise sous tension éteint : 0,5 watt (avec l'adaptateur secteur fourni)
Encombrement maximum		278 x 500 x 122 mm
Poids		Environ 4,4 kg

*1 Sortie 16 bits prise en charge uniquement pour la numérisation de film.

*2 La vitesse la plus élevée en mode USB 2.0 Hi-Speed sur PC Windows. Temps de transfert vers l'ordinateur non compris.

*3 Temps de calibrage non compris.

*4 Notez que les ordinateurs Macintosh avec cartes d'extension d'interface USB 2.0 Hi-Speed ne sont pas pris en charge.

*5 Le type d'adaptateur secteur varie en fonction du pays d'achat du scanner.

• Les spécifications peuvent faire l'objet de modifications sans préavis.

Mise à niveau vers USB 2.0 (Windows uniquement)

Pour mettre à niveau un ordinateur vers la norme USB 2.0, utilisez un des concentrateurs (hubs)/cartes d'extension USB ci-dessous dont la compatibilité a été vérifiée par Canon.

Cartes d'extension

- Adaptec USB2connect 5100 : Bus PCI
- Adaptec USB2connect 3100LP : Bus PCI
- Adaptec USB2connect 2000LP : Bus PCI
- Adaptec DuoConnect : Bus PCI

Concentrateurs

- Adaptec XHUB4
- Adaptec XHUB4PLUS
- Adaptec XHUB7PLUS

Pour connaître les procédures d'installation, lisez les instructions qui accompagnent le concentrateur/carte d'extension USB.



- Une fois la mise à niveau vers Windows XP terminée, réinstallez ScanGear CS et CanoScan Toolbox comme décrit aux étapes de la page 4.

Informations système

Ce formulaire permet d'enregistrer l'environnement d'exploitation de votre scanner.

Si un problème se produit avec le scanner, vous aurez besoin de ces informations lorsque vous contacterez notre service d'aide aux utilisateurs. Veuillez prendre note de ces informations et les conserver en lieu sûr.

- Ces informations sont également requises pour toute réparation sous garantie. Assurez-vous de prendre note de ces informations et de les conserver avec soin.
- La maintenance de cet appareil est assurée pendant cinq ans après l'arrêt de sa production.

Date d'achat :

Téléphone du fournisseur :

Adresse du revendeur :

Modèle du scanner : CanoScan 8400F

Numéro de série (à l'arrière de l'appareil) :

• Informations relatives à l'ordinateur utilisé

Fabricant :

Modèle :

CPU :

Fréquence d'horloge : MHz

Mémoire (RAM) : Mo

Disque dur : Mo

Espace disponible : Mo

Système d'exploitation : Windows XP Me 2000 98

Macintosh OS X v10.1 OS X v10.2 OS X v10.3

Type de moniteur :

Taille du moniteur : pouces

Imprimante :

Fabricant :

Type d'imprimante :

Résolutions de l'imprimante :

Programme anti-virus installé :

Programme de compression installé :

Cartes embarquées :

Périphériques connectés :

Réseau connecté :



En tant que partenaire ENERGY STAR, Canon Inc. certifie que ce modèle répond aux directives ENERGY STAR en matière de consommation électrique.

Le programme International ENERGY STAR pour l'équipements bureautiques est un programme destiné à promouvoir les économies d'énergie pour les ordinateurs et autres équipements bureautiques. Ce programme soutient le développement et la diffusion de produits équipés de fonctions réduisant la consommation électrique de manière efficace. Ce programme est ouvert à tous les acteurs professionnels désireux d'y participer. Les produits concernés sont les équipements de bureau tels que les ordinateurs, les affichages, les imprimantes, les télécopieurs, les copieurs, les scanners et les systèmes multifonctions. Leurs normes et logos sont les mêmes pour tous les pays.