

Canon

MX390 series
Manuel en ligne

Dépannage

Français (French)

Dépannage

- ➔ Impossible de mettre la machine sous tension
- ➔ L'impression ne démarre pas
- ➔ L'alimentation du papier ne se fait pas normalement/Une erreur « Pas de papier » se produit
- ➔ Résultats de l'impression insatisfaisants
- ➔ L'encre ne s'écoule pas
- ➔ Bourrages papier
- ➔ En cas d'erreur
- ➔ Problèmes d'envoi de fax
- ➔ Problèmes de réception de fax

Rechercher chaque fonction

- Problèmes liés à l'impression
- Problèmes liés à la qualité d'impression
- Problèmes liés à la numérisation
- Problèmes liés aux fax
- Problèmes liés à la machine
- Problèmes liés à l'installation/le téléchargement
- À propos des erreurs/messages affichés
- Si vous ne pouvez pas résoudre le problème

Problèmes liés à l'impression

- L'impression ne démarre pas
- Bourrages papier
- L'alimentation du papier ne se fait pas normalement/Une erreur « Pas de papier » se produit
- La copie/l'impression s'interrompt avant la fin

Problèmes liés à la qualité d'impression

- Résultats de l'impression insatisfaisants
- L'encre ne s'écoule pas

Problèmes liés à la numérisation

- Problèmes liés à la numérisation
- Résultats de la numérisation insatisfaisants
- Problèmes logiciels

Problèmes liés aux fax

- Problèmes d'envoi de fax
- Problèmes de réception de fax
- Impossible d'envoyer un fax clairement
- Problèmes de téléphone

Problèmes liés à la machine

- Impossible de mettre la machine sous tension
- Impossible de se connecter correctement à l'ordinateur
- L'écran LCD n'est pas du tout visible
- Une langue inattendue est affichée sur l'écran LCD
- L'écran d'état de l'imprimante ne s'affiche pas

Problèmes liés à l'installation/le téléchargement

- Impossible d'installer les pilotes MP Drivers
- Easy-WebPrint EX ne démarre pas ou le menu Easy-WebPrint EX ne s'affiche pas

À propos des erreurs/messages affichés

- En cas d'erreur
- Un message relatif au télécopieur s'affiche sur l'écran LCD
- Un message s'affiche

Impossible de mettre la machine sous tension

- **Contrôle 1 : appuyez sur le bouton MARCHE (ON).**
- **Contrôle 2 : assurez-vous que le câble d'alimentation est correctement branché au connecteur du cordon d'alimentation de la machine, puis remettez-la sous tension.**
- **Contrôle 3 : débranchez le cordon d'alimentation de la machine, puis rebranchez-le à la machine et remettez la machine sous tension après 3 minutes.**

Si le problème persiste, contactez le centre de service.

L'impression ne démarre pas

- **Contrôle 1 : assurez-vous que le câble d'alimentation est correctement branché, puis mettez la machine sous tension.**

Si le voyant **ALIMENTATION (POWER)** clignote, cela signifie que la machine est en cours d'initialisation. Attendez que le voyant **ALIMENTATION (POWER)** cesse de clignoter et reste allumé.

»»» Remarque

- En cas d'impression de documents volumineux, tels que des photos ou des graphiques, l'impression peut être plus longue à démarrer. Si le **ALIMENTATION (POWER)** clignote en vert, cela signifie que l'ordinateur traite les données pour les envoyer à la machine. Attendez que l'impression démarre.

- **Contrôle 2 : assurez-vous que le câble USB est correctement connecté à la machine et à l'ordinateur.**

Si la machine est connectée à l'ordinateur à l'aide d'un câble USB, vérifiez les éléments suivants :

- Si vous utilisez un périphérique relais, tel qu'un concentrateur USB, débranchez-le, raccordez la machine directement à l'ordinateur, puis relancez l'impression. Si l'impression démarre normalement, le problème vient du périphérique relais. Contactez le revendeur du périphérique relais pour plus d'informations.
- Il peut également y avoir un problème avec le câble USB. Remplacez le câble USB et relancez l'impression.

- **Contrôle 3 : assurez-vous que le réceptacle avant est ouvert.**
- **Contrôle 4 : si vous imprimez depuis l'ordinateur, supprimez les tâches d'impression inutiles, le cas échéant.**

➔ Suppression d'une tâche d'impression

- **Contrôle 5 : assurez-vous que le nom de votre machine est sélectionné dans la boîte de dialogue Imprimer.**

La machine risque de ne pas imprimer correctement si vous utilisez un pilote destiné à une autre imprimante.

Assurez-vous que le nom de votre machine est sélectionné dans la boîte de dialogue Imprimer.

»»» Remarque

- Pour que votre machine soit celle définie par défaut, sélectionnez **Définir comme imprimante par défaut**.

- **Contrôle 6 : configurez correctement le port de l'imprimante.**

Assurez-vous que le port de l'imprimante est configuré de façon appropriée.

1. Connectez-vous à l'aide d'un compte utilisateur bénéficiant de privilèges administrateur.
2. Sélectionnez les éléments suivants dans le menu **Démarrer**, comme indiqué ci-dessous.
 - Sous Windows 7, sélectionnez **Périphériques et imprimantes** dans le menu **Démarrer**.
 - Sous Windows Vista, sélectionnez le menu **Démarrer** > **Panneau de configuration** > **Matériel et audio** > **Imprimantes**.

- Sous Windows XP, sélectionnez le menu **Démarrer > Panneau de configuration > Imprimantes et autres périphériques > Imprimantes et télécopieurs.**

3. Ouvrez les propriétés du pilote d'imprimante de la machine.

- Sous Windows 7, cliquez avec le bouton droit sur l'icône « Canon XXX Printer » (où « XXX » représente le nom de votre machine), puis sélectionnez **Propriétés de l'imprimante.**
- Sous Windows Vista ou Windows XP, cliquez avec le bouton droit sur l'icône « Canon XXX Printer » (où « XXX » représente le nom de votre machine), puis sélectionnez **Propriétés.**

4. Cliquez sur l'onglet **Ports** afin de vérifier les paramètres du port.

Vérifiez qu'un port appelé « USBnnn » (où n est un nombre) accompagné de la mention « Canon XXX Printer » dans la colonne **Imprimante** est sélectionné pour **Impression sur les ports suivants.**

- Si le paramètre est incorrect :
Réinstallez les MP Drivers.
- L'impression ne démarre pas alors que la machine est raccordée à l'ordinateur via un câble USB et que le port « USBnnn » est sélectionné :
Cliquez sur **Démarrer**, puis sélectionnez **Tous les programmes, Canon Utilities, Canon My Printer, Canon My Printer**, puis **Diagnostic et réparation de l'imprimante.** Suivez les instructions à l'écran pour définir le port d'imprimante, puis sélectionnez le nom de votre machine.
Si le problème n'est toujours pas résolu, réinstallez les MP Drivers.

• **Contrôle 7 : la taille des données d'impression est-elle particulièrement volumineuse ?**

Cliquez sur **Options d'impression** sous l'onglet **Configuration de la page** du pilote d'imprimante. Dans la boîte de dialogue affichée, définissez ensuite l'option **Prévention de la perte de données d'impression** sur **Activé.**

* Lorsque **Activé** est sélectionné pour **Prévention de la perte de données d'impression**, la qualité d'impression peut être affectée.

• **Contrôle 8 : si vous imprimez à partir de l'ordinateur, redémarrez-le.**

L'alimentation du papier ne se fait pas normalement/Une erreur « Pas de papier » se produit

- **Contrôle 1 : vérifiez que du papier est chargé.**

➔ Chargement du papier

- **Contrôle 2 : procédez comme suit lorsque vous chargez du papier.**

- Lorsque vous placez deux feuilles ou plus, feuilletez la pile avant de les charger.



- Lorsque vous placez deux feuilles ou plus, alignez les bords des feuilles avant de les charger.
- Lorsque vous chargez deux feuilles ou plus, vérifiez que la pile de papier ne dépasse pas la limite de chargement du papier.

Notez que le chargement de papier jusqu'à la capacité maximale peut, dans certains cas, s'avérer impossible en fonction du type de papier ou des conditions ambiantes (température et humidité très élevées ou très basses). Dans ce cas, réduisez le nombre de feuilles de papier chargées à un nombre inférieur à la moitié de la limite de chargement.

- Placez toujours le papier en orientation portrait, quelle que soit l'orientation d'impression.
- Lorsque vous chargez du papier, placez-le face à imprimer vers le BAS et faites coulisser les guides papier pour les aligner avec les deux côtés du papier.
 - ➔ Chargement du papier
- Lorsque vous chargez le papier, insérez la pile de papier jusqu'à ce que le premier bord touche le côté le plus éloigné du réceptacle avant.

- **Contrôle 3 : vérifiez si le papier n'est pas trop épais ou gondolé.**

➔ Types de support ne pouvant pas être utilisés

- **Contrôle 4 : procédez comme suit lorsque vous chargez du papier Hagaki ou des enveloppes.**

- Si un papier Hagaki est gondolé, il est possible qu'il ne soit pas entraîné correctement, même si la pile de papier ne dépasse pas la limite de chargement du papier.
Chargez le papier Hagaki avec le code postal orienté vers le côté le plus éloigné du réceptacle avant.
- Pour l'impression sur des enveloppes, reportez-vous à la section Chargement du papier, et préparez les enveloppes avant de commencer l'impression.
Une fois les enveloppes prêtes, chargez-les dans l'imprimante en orientation portrait. Si les enveloppes sont placées en orientation paysage, elles ne seront pas entraînées correctement.

- **Contrôle 5 : vérifiez que les paramètres définissant le format de page et le type de support correspondent au papier chargé.**

- **Contrôle 6 : si plusieurs feuilles de papier ordinaire sont chargées à partir de la machine, sélectionnez le paramètre permettant d'empêcher le chargement de deux feuilles de papier ordinaire.**

Si plusieurs feuilles de papier ordinaire sont chargées à partir de la machine, sélectionnez le paramètre permettant d'empêcher le chargement de deux feuilles de papier ordinaire à l'aide du panneau de contrôle ou à partir de votre ordinateur.

Une fois l'impression terminée, désactivez ce paramètre pour éviter qu'il ne soit appliqué au cours de l'impression suivante.

- **Pour paramétrer à l'aide du panneau de contrôle**

Appuyez sur le bouton **Configuration (Setup)**, sélectionnez **Param. périphérique** et **Param. d'impression** dans cet ordre, puis définissez **Empêcher chgt mult.** sur **Activé**.

➔ Modification des paramètres de la machine sur le LCD

- **Pour paramétrer avec votre ordinateur**

Ouvrez la fenêtre de configuration du pilote d'imprimante, puis sous **Paramètres personnalisés** dans l'onglet **Entretien**, activez la case **Empêcher le chargement de deux feuilles** et cliquez sur **OK**.

Pour ouvrir la fenêtre de configuration du pilote d'imprimante, reportez-vous à la section Ouverture de la fenêtre de configuration du pilote d'imprimante.

▶▶▶ Remarque

- La vitesse d'impression sera réduite si vous activez la fonction Empêcher le chargement de deux feuilles.

- **Contrôle 7 : nettoyez le rouleau d'entraînement du papier.**

➔ Nettoyage du rouleau d'entraînement du papier

▶▶▶ Remarque

- Dans la mesure où le nettoyage du rouleau d'entraînement du papier use le rouleau, cette procédure n'est à effectuer qu'en cas de nécessité.

Résultats de l'impression insatisfaisants

Si les résultats de l'impression ne sont pas satisfaisants (traces blanches, lignes mal alignées, couleurs inégales, etc.), commencez par vérifier les paramètres de qualité du papier et de l'impression.

- **Contrôle 1 : les paramètres définissant le format de page et le type de support correspondent-ils au format et au type du papier chargé ?**

Si ces paramètres ne sont pas correctement configurés, vous n'obtiendrez pas de résultats d'impression satisfaisants.

Si vous imprimez une photo ou une illustration, des paramètres de type de papier incorrects peuvent réduire la qualité des couleurs.

De plus, la surface d'impression risque d'être rayée.

Pour les impressions sans bordure, les couleurs peuvent s'imprimer de façon inégale selon le paramètre de type de papier associé au papier chargé.

La méthode utilisée pour vérifier les paramètres de qualité d'impression et de papier diffère selon l'usage que vous faites de la machine.

Copie à l'aide de la machine	Procédez aux vérifications nécessaires à l'aide du panneau de contrôle de la machine. ➔ Éléments de paramètre
Impression à partir d'un ordinateur	Procédez aux vérifications nécessaires à l'aide du pilote d'imprimante. ➔ Impression avec les instructions d'installation simplifiée

- **Contrôle 2 : assurez-vous que la qualité d'impression appropriée est sélectionnée en vous reportant au tableau du Contrôle 1.**

Sélectionnez une qualité d'impression adaptée au papier choisi et à l'image à imprimer. Si vous remarquez des bavures ou des couleurs irrégulières, affinez le paramètre de qualité de l'impression et recommencez l'impression.

- **Contrôle 3 : si le problème persiste, l'erreur peut avoir une autre origine.**

Consultez également les rubriques suivantes :

- ➔ Impossible de terminer l'impression d'un travail
- ➔ Aucun résultat d'impression/L'impression est floue/Les couleurs ne sont pas fidèles/Traces blanches
- ➔ Les couleurs ne sont pas imprimées correctement
- ➔ Les lignes ne sont pas alignées
- ➔ La ligne ne s'imprime pas ou ne s'imprime qu'en partie
- ➔ L'image ne s'imprime pas ou ne s'imprime qu'en partie
- ➔ Le papier est gondolé ou présente des taches d'encre
- ➔ Le papier est taché/La surface imprimée est rayée
- ➔ Le verso du papier est taché
- ➔ Des lignes verticales sont imprimées sur les côtés du document imprimé
- ➔ Les couleurs sont inégales ou striées

L'encre ne s'écoule pas

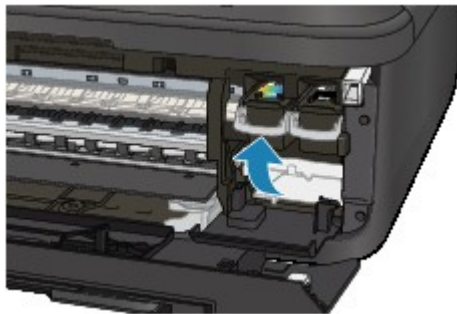
- **Contrôle 1 : lorsqu'une cartouche FINE est vide, remplacez-la.**

- **Contrôle 2 : la cartouche FINE est-elle installée correctement ?**

Si la cartouche FINE n'est pas correctement installée, il se peut que l'encre ne s'écoule pas correctement.

Ouvrez le couvercle de sortie papier. Le capot des têtes s'ouvre alors.

Poussez le levier de verrouillage de cartouche d'encre vers le haut pour confirmer que la cartouche FINE est correctement installée.



Après avoir confirmé que la cartouche FINE est correctement installée, fermez le couvercle de sortie papier.

Si le problème persiste, retirez les cartouches FINE puis installez-les à nouveau.

Pour plus d'informations sur l'installation des cartouches FINE, reportez-vous à la section Remplacement d'une cartouche FINE.

- **Contrôle 3 : les buses de tête d'impression sont-elles obstruées ?**

Imprimez le motif de vérification des buses afin de déterminer si l'encre s'écoule correctement des buses de la tête d'impression.

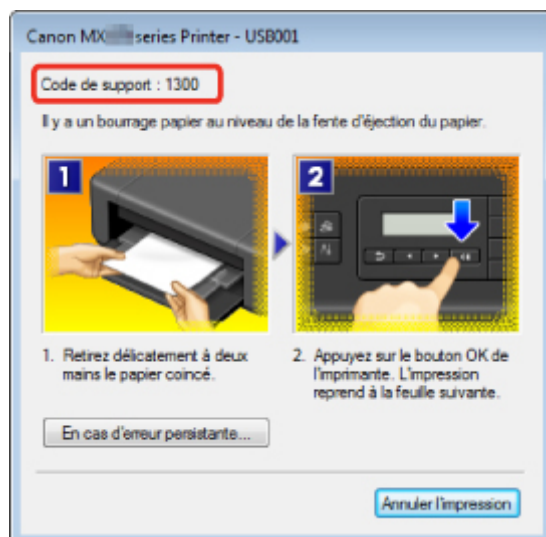
Reportez-vous à la section L'impression devient pâle ou les couleurs ne s'impriment plus correctement relative à l'impression d'un motif de vérification des buses, au nettoyage de la tête d'impression et au nettoyage en profondeur de la tête d'impression.

- Si le motif de vérification des buses ne s'imprime pas correctement :
Après le nettoyage de la tête d'impression, imprimez un motif de vérification des buses et examinez le motif.
- Si le problème persiste après deux nettoyages de la tête d'impression :
Procédez à un nettoyage en profondeur de la tête d'impression.
Si le problème persiste après le nettoyage en profondeur de la tête d'impression, mettez la machine hors tension et effectuez un autre nettoyage en profondeur de la tête d'impression après 24 heures. Lorsque vous mettez la machine hors tension, ne la débranchez pas de la prise.
- Si le problème persiste après deux nettoyages en profondeur de la tête d'impression :
L'encre est peut-être épuisée. Remplacez la cartouche FINE.

Bourrages papier

En cas de bourrage papier, un message de dépannage s'affiche automatiquement. Suivez la procédure adéquate décrite dans le message.

- **Lorsqu'un code support et un message s'affichent à l'écran :**



- **Lorsqu'un code support et un message s'affichent sur l'écran LCD :**

Bourrage papier
Retirez le bourrage **1300**

Pour plus d'informations sur la procédure à suivre pour retirer le bourrage papier, reportez-vous à la section [Liste des codes de support \(en cas de bourrage papier\)](#).

»» Remarque

- Vous pouvez vérifier les actions par rapport aux erreurs avec les codes de support sur votre ordinateur ou sur l'écran LCD en recherchant un code de support.
 - ➡ Cliquez ici pour lancer une recherche

En cas d'erreur

Lorsqu'une erreur survient pendant l'impression (s'il n'y a plus de papier dans la machine ou si un bouchage papier survient, par exemple), un message de dépannage s'affiche automatiquement. Suivez la procédure adéquate décrite dans le message.

Lorsqu'une erreur se produit, un code de support (numéro de l'erreur) s'affiche sur l'écran de l'ordinateur ou sur l'écran LCD.

- **Lorsqu'un code support et un message s'affichent à l'écran :**



- **Lorsqu'un code support et un message s'affichent sur l'écran LCD :**

Charger papier
Chargez le papier, 1003

Pour plus d'informations sur la résolution des erreurs avec les codes de support, reportez-vous à la section [Liste des codes de support](#).

▶▶▶ Remarque

- Vous pouvez vérifier les actions par rapport aux erreurs avec les codes de support sur votre ordinateur ou sur l'écran LCD en recherchant un code de support.
➡ Cliquez ici pour lancer une recherche

Pour plus d'informations sur la résolution des erreurs sans aucun code de support, reportez-vous à la section [Un message s'affiche](#).

Problèmes d'envoi de fax

- ➔ Impossible d'envoyer un fax
- ➔ Impossible de procéder à une diffusion séquentielle par recomposition, ou impossible de numéroté à l'aide des touches numériques
- ➔ Des erreurs se produisent souvent lors de l'envoi d'un fax

Impossible d'envoyer un fax

• Contrôle 1 : la machine est-elle sous tension ?

- Vous ne pouvez pas envoyer de fax si la machine est hors tension. Appuyez sur le bouton **MARCHE (ON)** pour la mettre sous tension.
- Si vous avez débranché le cordon d'alimentation sans mettre la machine hors tension (voyant **ALIMENTATION (POWER)** allumé), la machine est remise sous tension automatiquement lorsque vous rebranchez le cordon.
- Si vous avez débranché le cordon d'alimentation après avoir appuyé sur le bouton **MARCHE (ON)** pour mettre la machine hors tension (voyant **ALIMENTATION (POWER)** éteint), rebranchez le cordon puis appuyez sur le bouton **MARCHE (ON)** pour mettre la machine sous tension.
- Si la machine a été mise hors tension en raison d'une coupure de courant, etc., elle est remise sous tension automatiquement lorsque le courant est rétabli.

➤➤➤ Important

- Vérifiez que le voyant **ALIMENTATION (POWER)** est éteint avant de débrancher le cordon d'alimentation.
En cas de coupure de courant ou si vous débranchez le cordon d'alimentation, tous les fax stockés dans la mémoire de la machine sont supprimés.
Pour plus d'informations sur la déconnexion du cordon d'alimentation, reportez-vous à la section Note relative au débranchement du cordon d'alimentation.

• Contrôle 2 : le document est-il envoyé à partir de la mémoire ou le fax est-il reçu en mémoire ?

Lorsque le message de transmission/réception est affiché sur l'écran LCD, cela indique que le fax est envoyé à partir de la mémoire de la machine ou qu'il est reçu dans celle-ci. Attendez la fin du processus d'émission/de réception.

• Contrôle 3 : la mémoire de la machine est-elle saturée ?

Supprimez le contenu de la mémoire et renvoyez un fax.

- ➔ Suppression d'un document dans la mémoire de la machine

• Contrôle 4 : le type de ligne téléphonique est-il défini correctement ?

Vérifiez le paramètre de type de ligne téléphonique et modifiez-le si nécessaire.

- ➔ Définition du type de ligne téléphonique

• Contrôle 5 : l'option Param. touche ligne est-elle définie sur Désactiver ?

Si vous envoyez un fax manuellement, composez le numéro après avoir sélectionné l'option **Activer** pour **Param. touche ligne** dans **Contrôle sécurité** sous **Paramètres fax**, ou composez le numéro à l'aide du téléphone connecté à la machine.

- ➔ Contrôle sécurité

• Contrôle 6 : l'option Défect. tonal. compo. est-elle définie sur Activé ?

Attendez quelques instants et renvoyez le fax.

Si vous ne parvenez toujours pas à envoyer le fax, sélectionnez **Dés** pour **Défect. tonal. compo.** dans **Param. FAX avancés** sous **Paramètres fax**.

- ➔ Param. FAX avancés

• Contrôle 7 : le numéro de fax est-il enregistré correctement pour la composition mémoire ?

Vérifiez le numéro de fax/téléphone du destinataire, corrigez le numéro de fax/téléphone enregistré pour la composition mémoire codée, puis renvoyez le document.

➔ Modification des informations enregistrées

➤➤➤ Remarque

■ Vous pouvez vérifier les informations sur la composition mémoire en imprimant la LISTE N° TEL COMPOSITION MEMOIRE.

➔ Récapitulatif des rapports et listes

• **Contrôle 8 : une erreur se produit-elle lors de l'émission ?**

• Assurez-vous qu'un message s'affiche sur l'écran LCD. Lorsqu'un message s'affiche sur l'écran LCD, vérifiez-en la cause.

➔ [Un message relatif au télécopieur s'affiche sur l'écran LCD](#)

• Imprimez le RAPPORT ACTIVITE et recherchez une erreur.

➔ Récapitulatif des rapports et listes

• **Contrôle 9 : le document est-il chargé correctement ?**

Enlevez le document, puis rechargez-le sur la vitre d'exposition ou dans le CAD (chargeur automatique de documents).

➔ Chargement des originaux

• **Contrôle 10 : une erreur d'impression se produit-elle ?**

Assurez-vous qu'un message d'erreur s'affiche sur l'écran LCD. Lorsqu'un message d'erreur s'affiche sur l'écran LCD, vérifiez-en la cause.

Lorsqu'un message d'erreur avec code de support s'affiche, consultez la section [Liste des codes de support](#).

Lorsqu'un message d'erreur sans code de support s'affiche, consultez la section [Un message s'affiche](#).

Si vous êtes pressé, appuyez sur le bouton **Arrêt (Stop)** pour effacer le message, puis envoyez le fax.

• **Contrôle 11 : la ligne téléphonique est-elle connectée correctement ?**

Rebranchez le câble de la ligne téléphonique sur le connecteur de ligne téléphonique.

➔ Connexion de base

Si la ligne téléphonique est connectée correctement, cela signifie qu'il y a un problème avec la ligne téléphonique. Contactez votre opérateur téléphonique et le fabricant de votre adaptateur de terminal ou de votre adaptateur de téléphone.

Impossible de procéder à une diffusion séquentielle par recomposition, ou impossible de numéroté à l'aide des touches numériques

• **Contrôle : avez-vous déjà sélectionné le destinataire à partir de l'historique de recomposition ou déjà composé un numéro à l'aide des touches numériques ?**

Vous pouvez composer le numéro d'un destinataire à partir de l'historique de recomposition ou en utilisant les touches numériques, comme destinataire de diffusion séquentielle.

Si vous avez déjà composé en sélectionnant le numéro dans l'historique de recomposition ou en utilisant une touche numérique, sélectionnez le destinataire à partir de la liste de composition mémoire codée.

Des erreurs se produisent souvent lors de l'envoi d'un fax

• **Contrôle : vérifiez l'état de la ligne téléphonique ou la connexion.**

Si la ligne téléphonique ou la connexion est de mauvaise qualité, vous pouvez remédier à cette erreur en diminuant la vitesse de début d'émission.

Réduisez la vitesse de début de transmission en utilisant l'option **Vitesse début TR** de **Communicat. avancée**, accessible depuis les **Param. FAX avancés** sous **Paramètres fax**.

➔ Param. FAX avancés

Problèmes de réception de fax

- ➔ Réception de fax impossible, impression de fax impossible
- ➔ La machine ne passe pas automatiquement des appels vocaux aux appels fax
- ➔ La qualité des fax reçus est médiocre
- ➔ Réception de fax en couleur impossible
- ➔ Des erreurs se produisent souvent lors de la réception d'un fax

Réception de fax impossible, impression de fax impossible

• Contrôle 1 : la machine est-elle sous tension ?

- Vous ne pouvez pas recevoir de fax si la machine est hors tension. Appuyez sur le bouton **MARCHE (ON)** pour la mettre sous tension.
- Si vous avez débranché le cordon d'alimentation sans mettre la machine hors tension (voyant **ALIMENTATION (POWER)** allumé), la machine est remise sous tension automatiquement lorsque vous rebranchez le cordon.
- Si vous avez débranché le cordon d'alimentation après avoir appuyé sur le bouton **MARCHE (ON)** pour mettre la machine hors tension (voyant **ALIMENTATION (POWER)** éteint), rebranchez le cordon puis appuyez sur le bouton **MARCHE (ON)** pour mettre la machine sous tension.
- Si la machine a été mise hors tension en raison d'une coupure de courant, etc., elle est remise sous tension automatiquement lorsque le courant est rétabli.

➤➤➤ Important

- Vérifiez que le voyant **ALIMENTATION (POWER)** est éteint avant de débrancher le cordon d'alimentation.
En cas de coupure de courant ou si vous débranchez le cordon d'alimentation, tous les fax stockés dans la mémoire de la machine sont supprimés.
Pour plus d'informations sur la déconnexion du cordon d'alimentation, reportez-vous à la section Note relative au débranchement du cordon d'alimentation.

• Contrôle 2 : la mémoire de la machine est-elle saturée ?

Imprimez les fax reçus stockés dans la mémoire de la machine, supprimez-les de la mémoire de la machine, puis demandez à l'expéditeur de renvoyer les fax.

- ➔ Document stocké dans la mémoire de la machine

• Contrôle 3 : une erreur se produit-elle lors de la réception ?

- Assurez-vous qu'un message s'affiche sur l'écran LCD. Lorsqu'un message s'affiche sur l'écran LCD, vérifiez-en la cause.
 - ➔ Un message relatif au télécopieur s'affiche sur l'écran LCD
- Imprimez le RAPPORT ACTIVITE et recherchez une erreur.
 - ➔ Récapitulatif des rapports et listes

• Contrôle 4 : le câble de la ligne téléphonique est-il relié au connecteur de périphérique externe ?

Reconnectez-le au connecteur de ligne téléphonique.

- ➔ Connexion de base

• Contrôle 5 : un format de papier différent de celui indiqué par Format page est-il chargé ?

Si un format de papier différent de celui indiqué par **Format page** est chargé pour l'impression des fax, les fax reçus ne seront pas imprimés et seront stockés dans la mémoire de la machine (Réception sur mémoire). Chargez le même format de papier que celui indiqué par **Format page**, puis appuyez sur le bouton **OK** de la machine.

• Contrôle 6 : l'option Format page a-t-elle une valeur autre que A4, Lettre, Lettre ou Légal ?

Si l'option **Format page** est définie sur une valeur autre que **A4, Lettre, Lettre** ou **Légal**, le fax reçu ne sera pas imprimé et sera stocké dans la mémoire de la machine (Réception sur mémoire). Définissez **Format page** sur **A4, Lettre, Lettre** ou **Légal**.

➔ Modification des paramètres du papier

»» Remarque

- Certains formats de page ne sont pas disponibles dans certains pays.

• **Contrôle 7 : l'option Type de support a-t-elle une valeur autre que Papier ordin ?**

Si l'option **Type de support** est définie sur une valeur autre que **Papier ordin**, le fax reçu ne sera pas imprimé et sera stocké dans la mémoire de la machine (Réception sur mémoire). Définissez **Type de support** sur **Papier ordin**.

➔ Modification des paramètres du papier

• **Contrôle 8 : le papier est-il chargé ?**

Si aucun papier n'est chargé, les fax reçus seront stockés dans la mémoire de la machine sans être imprimés (Réception sur mémoire). Chargez le papier, puis appuyez sur le bouton **OK**.

• **Contrôle 9 : la quantité d'encre restante est-elle suffisante pour imprimer un fax ?**

Si la quantité d'encre restante n'est pas suffisante pour imprimer les fax reçus, ceux-ci seront stockés dans la mémoire de la machine sans être imprimés (Réception sur mémoire). Remplacez la cartouche FINE, puis imprimez les fax stockés dans la mémoire de la machine.

➔ Document stocké dans la mémoire de la machine

»» Remarque

- Si la machine recevait des fax en mode fax, l'impression démarrera automatiquement après remplacement de la cartouche FINE.
 - ➔ Remplacement d'une cartouche FINE
- Vous pouvez configurer la machine pour l'obliger à imprimer des fax même si l'encre est épuisée.
Définissez **Impr si enc. épuisée** dans **Param. d'impr. auto** sous **Paramètres fax** sur **Imprimer**. Toutefois, une partie ou l'intégralité du fax risque de ne pas s'imprimer s'il n'y a plus d'encre. Par ailleurs, le contenu du fax ne sera pas enregistré dans la mémoire de la machine.
Si l'encre est épuisée, nous vous conseillons de sélectionner l'option **Ne pas imprimer** pour **Docs reçus** dans **Param. d'impr. auto** sous **Paramètres fax** afin de stocker les fax reçus dans la mémoire de la machine. Une fois que vous avez remplacé la cartouche FINE et sélectionné **Imprimer** pour **Docs reçus** dans **Param. d'impr. auto**, les fax stockés dans la mémoire de la machine sont imprimés automatiquement.
 - ➔ Param. d'impr. auto

• **Contrôle 10 : la machine est-elle configurée sur le mode de réception approprié ?**

Vérifiez le paramètre de mode de réception et modifiez-le en un mode adapté à votre connexion si nécessaire.

➔ Définition du mode de réception

• **Contrôle 11 : l'option Refus réception fax est-elle définie sur Activé ?**

Sélectionnez **Dés** pour **Refus réception fax** dans **Contrôle sécurité** sous **Paramètres fax**.

Pour plus d'informations sur la configuration, reportez-vous à la section Refus de la réception de fax.

• **Contrôle 12 : les options de Refuser sont-ils configurés dans Refus des appelants ?**

Si vous sélectionnez **Refuser** pour n'importe quelle option de **Refus des appelants** dans **Contrôle sécurité** sous **Paramètres fax**, la machine refuse les appels pour l'option sélectionnée dans **Refuser**.

Pour plus d'informations sur la configuration, reportez-vous à la section Utilisation du service d'ID d'appelant pour refuser des appels.

La machine ne passe pas automatiquement des appels vocaux aux appels fax

• **Contrôle : le mode de réception est-il défini sur Mode fax seulement ?**

Si **Mode fax seulement** est sélectionné pour **Param. mode récept.** sous **Menu FAX**, aucun basculement automatique n'aura lieu entre les appels vocaux et les fax.

Définissez le mode de réception sur **Mode priorité tél, DRPD*1** ou **Commutation réseau*2**.

Si le mode de réception a la valeur **Mode priorité tél** et qu'une machine répondeur est connectée à la machine, vérifiez qu'un message approprié est lu lorsque la machine répondeur prend les appels.

➡ Définition du mode de réception

*1 Ce paramètre n'est disponible qu'aux États-Unis et au Canada.

*2 Ce paramètre n'est pas disponible dans tous les pays.

La qualité des fax reçus est médiocre

- **Contrôle 1 : vérifiez les paramètres de numérisation de la machine à télécopier de l'expéditeur.**

Demandez à l'expéditeur de régler les paramètres de numérisation de sa machine à télécopier.

- **Contrôle 2 : l'option REC MCE est-elle définie sur Dés ?**

Sélectionnez **Activé** pour l'option **REC MCE** de **Communicat. avancée**, accessible depuis les **Param. FAX avancés** sous **Paramètres fax**.

Si **REC MCE** est activé, la machine à télécopier de l'expéditeur renvoie le fax après avoir automatiquement corrigé les erreurs.

➡ Param. FAX avancés

- **Contrôle 3 : le document original de l'expéditeur ou la zone de numérisation de la machine à télécopier de l'expéditeur est-il sale ?**

La qualité d'image du fax dépend principalement de la machine à télécopier de l'expéditeur.

Demandez à l'expéditeur de vérifier si la zone de numérisation de sa machine à télécopier est sale.

- **Contrôle 4 : l'émission/ réception MCE est-elle activée bien que la qualité de la ligne/ connexion soit médiocre, ou la machine à télécopier de l'expéditeur est-elle compatible avec le MCE ?**

- Sélectionnez **Activé** pour l'option **REC MCE** de **Communicat. avancée**, accessible depuis les **Param. FAX avancés** sous **Paramètres fax**.

➡ Param. FAX avancés

- Demandez à l'expéditeur de vérifier si sa machine est configurée pour permettre l'émission MCE. Si la machine à télécopier de l'expéditeur ou du destinataire n'est pas compatible avec la fonction MCE, le fax est envoyé/reçu sans correction automatique des erreurs.

- Réduisez la vitesse de début de réception en utilisant l'option **Vitesse début REC** de **Communicat. avancée**, accessible depuis les **Param. FAX avancés** sous **Paramètres fax**.

➡ Param. FAX avancés

- **Contrôle 5 : avez-vous configuré les paramètres de qualité d'impression et de papier ?**

➡ [Résultats de l'impression insatisfaisants](#)

Réception de fax en couleur impossible

- **Contrôle : l'option REC MCE est-elle définie sur Dés ?**

Si **Dés** est sélectionné pour l'option **REC MCE** de **Communicat. avancée** dans **Param. FAX avancés** sous **Paramètres fax**, la machine ne peut pas recevoir de fax en couleur. La machine va déconnecter la ligne téléphonique ou recevoir en noir et blanc les fax qui sont en couleur, selon le paramètre de la machine à télécopier de l'expéditeur.

Définissez **REC MCE** sur **Activé**.

➡ Param. FAX avancés

Des erreurs se produisent souvent lors de la réception d'un fax

- **Contrôle 1 : vérifiez l'état de la ligne téléphonique ou la connexion.**

Si la ligne téléphonique ou la connexion est de mauvaise qualité, vous pouvez remédier à cette erreur en diminuant la vitesse de début de réception.

Réduisez la vitesse de début de réception en utilisant l'option **Vitesse début REC** de **Communicat. avancée**, accessible depuis les **Param. FAX avancés** sous **Paramètres fax**.

➡ Param. FAX avancés

- **Contrôle 2 : la machine à télécopier de l'expéditeur fonctionne-t-elle normalement ?**

Demandez à l'expéditeur de vérifier si sa machine à télécopier fonctionne normalement.

Problèmes liés à l'impression

- L'impression ne démarre pas
- Bourrages papier
- L'alimentation du papier ne se fait pas normalement/Une erreur « Pas de papier » se produit
- La copie/l'impression s'interrompt avant la fin

L'impression ne démarre pas

- **Contrôle 1 : assurez-vous que le câble d'alimentation est correctement branché, puis mettez la machine sous tension.**

Si le voyant **ALIMENTATION (POWER)** clignote, cela signifie que la machine est en cours d'initialisation. Attendez que le voyant **ALIMENTATION (POWER)** cesse de clignoter et reste allumé.

»»» Remarque

- En cas d'impression de documents volumineux, tels que des photos ou des graphiques, l'impression peut être plus longue à démarrer. Si le **ALIMENTATION (POWER)** clignote en vert, cela signifie que l'ordinateur traite les données pour les envoyer à la machine. Attendez que l'impression démarre.

- **Contrôle 2 : assurez-vous que le câble USB est correctement connecté à la machine et à l'ordinateur.**

Si la machine est connectée à l'ordinateur à l'aide d'un câble USB, vérifiez les éléments suivants :

- Si vous utilisez un périphérique relais, tel qu'un concentrateur USB, débranchez-le, raccordez la machine directement à l'ordinateur, puis relancez l'impression. Si l'impression démarre normalement, le problème vient du périphérique relais. Contactez le revendeur du périphérique relais pour plus d'informations.
- Il peut également y avoir un problème avec le câble USB. Remplacez le câble USB et relancez l'impression.

- **Contrôle 3 : assurez-vous que le réceptacle avant est ouvert.**
- **Contrôle 4 : si vous imprimez depuis l'ordinateur, supprimez les tâches d'impression inutiles, le cas échéant.**

➔ Suppression d'une tâche d'impression

- **Contrôle 5 : assurez-vous que le nom de votre machine est sélectionné dans la boîte de dialogue Imprimer.**

La machine risque de ne pas imprimer correctement si vous utilisez un pilote destiné à une autre imprimante.

Assurez-vous que le nom de votre machine est sélectionné dans la boîte de dialogue Imprimer.

»»» Remarque

- Pour que votre machine soit celle définie par défaut, sélectionnez **Définir comme imprimante par défaut**.

- **Contrôle 6 : configurez correctement le port de l'imprimante.**

Assurez-vous que le port de l'imprimante est configuré de façon appropriée.

1. Connectez-vous à l'aide d'un compte utilisateur bénéficiant de privilèges administrateur.
2. Sélectionnez les éléments suivants dans le menu **Démarrer**, comme indiqué ci-dessous.
 - Sous Windows 7, sélectionnez **Périphériques et imprimantes** dans le menu **Démarrer**.
 - Sous Windows Vista, sélectionnez le menu **Démarrer** > **Panneau de configuration** > **Matériel et audio** > **Imprimantes**.

- Sous Windows XP, sélectionnez le menu **Démarrer > Panneau de configuration > Imprimantes et autres périphériques > Imprimantes et télécopieurs.**

3. Ouvrez les propriétés du pilote d'imprimante de la machine.

- Sous Windows 7, cliquez avec le bouton droit sur l'icône « Canon XXX Printer » (où « XXX » représente le nom de votre machine), puis sélectionnez **Propriétés de l'imprimante.**
- Sous Windows Vista ou Windows XP, cliquez avec le bouton droit sur l'icône « Canon XXX Printer » (où « XXX » représente le nom de votre machine), puis sélectionnez **Propriétés.**

4. Cliquez sur l'onglet **Ports** afin de vérifier les paramètres du port.

Vérifiez qu'un port appelé « USBnnn » (où n est un nombre) accompagné de la mention « Canon XXX Printer » dans la colonne **Imprimante** est sélectionné pour **Impression sur les ports suivants.**

- Si le paramètre est incorrect :
Réinstallez les MP Drivers.
- L'impression ne démarre pas alors que la machine est raccordée à l'ordinateur via un câble USB et que le port « USBnnn » est sélectionné :
Cliquez sur **Démarrer**, puis sélectionnez **Tous les programmes, Canon Utilities, Canon My Printer, Canon My Printer**, puis **Diagnostic et réparation de l'imprimante.** Suivez les instructions à l'écran pour définir le port d'imprimante, puis sélectionnez le nom de votre machine.
Si le problème n'est toujours pas résolu, réinstallez les MP Drivers.

• **Contrôle 7 : la taille des données d'impression est-elle particulièrement volumineuse ?**

Cliquez sur **Options d'impression** sous l'onglet **Configuration de la page** du pilote d'imprimante. Dans la boîte de dialogue affichée, définissez ensuite l'option **Prévention de la perte de données d'impression** sur **Activé.**

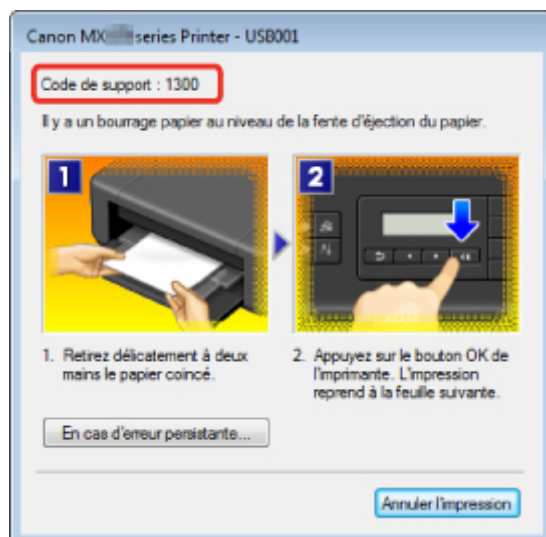
* Lorsque **Activé** est sélectionné pour **Prévention de la perte de données d'impression**, la qualité d'impression peut être affectée.

• **Contrôle 8 : si vous imprimez à partir de l'ordinateur, redémarrez-le.**

Bourrages papier

En cas de bourrage papier, un message de dépannage s'affiche automatiquement. Suivez la procédure adéquate décrite dans le message.

- **Lorsqu'un code support et un message s'affichent à l'écran :**



- **Lorsqu'un code support et un message s'affichent sur l'écran LCD :**

Bourrage papier
Retirez le bourrage **1300**

Pour plus d'informations sur la procédure à suivre pour retirer le bourrage papier, reportez-vous à la section [Liste des codes de support \(en cas de bourrage papier\)](#).

»»» Remarque

- Vous pouvez vérifier les actions par rapport aux erreurs avec les codes de support sur votre ordinateur ou sur l'écran LCD en recherchant un code de support.
 - ➡ Cliquez ici pour lancer une recherche

L'alimentation du papier ne se fait pas normalement/Une erreur « Pas de papier » se produit

- **Contrôle 1 : vérifiez que du papier est chargé.**

➔ Chargement du papier

- **Contrôle 2 : procédez comme suit lorsque vous chargez du papier.**

- Lorsque vous placez deux feuilles ou plus, feuilletez la pile avant de les charger.



- Lorsque vous placez deux feuilles ou plus, alignez les bords des feuilles avant de les charger.
- Lorsque vous chargez deux feuilles ou plus, vérifiez que la pile de papier ne dépasse pas la limite de chargement du papier.

Notez que le chargement de papier jusqu'à la capacité maximale peut, dans certains cas, s'avérer impossible en fonction du type de papier ou des conditions ambiantes (température et humidité très élevées ou très basses). Dans ce cas, réduisez le nombre de feuilles de papier chargées à un nombre inférieur à la moitié de la limite de chargement.

- Placez toujours le papier en orientation portrait, quelle que soit l'orientation d'impression.
- Lorsque vous chargez du papier, placez-le face à imprimer vers le BAS et faites coulisser les guides papier pour les aligner avec les deux côtés du papier.
➔ Chargement du papier
- Lorsque vous chargez le papier, insérez la pile de papier jusqu'à ce que le premier bord touche le côté le plus éloigné du réceptacle avant.

- **Contrôle 3 : vérifiez si le papier n'est pas trop épais ou gondolé.**

➔ Types de support ne pouvant pas être utilisés

- **Contrôle 4 : procédez comme suit lorsque vous chargez du papier Hagaki ou des enveloppes.**

- Si un papier Hagaki est gondolé, il est possible qu'il ne soit pas entraîné correctement, même si la pile de papier ne dépasse pas la limite de chargement du papier.
Chargez le papier Hagaki avec le code postal orienté vers le côté le plus éloigné du réceptacle avant.
- Pour l'impression sur des enveloppes, reportez-vous à la section Chargement du papier, et préparez les enveloppes avant de commencer l'impression.
Une fois les enveloppes prêtes, chargez-les dans l'imprimante en orientation portrait. Si les enveloppes sont placées en orientation paysage, elles ne seront pas entraînées correctement.

- **Contrôle 5 : vérifiez que les paramètres définissant le format de page et le type de support correspondent au papier chargé.**

- **Contrôle 6 : si plusieurs feuilles de papier ordinaire sont chargées à partir de la machine, sélectionnez le paramètre permettant d'empêcher le chargement de deux feuilles de papier ordinaire.**

Si plusieurs feuilles de papier ordinaire sont chargées à partir de la machine, sélectionnez le paramètre permettant d'empêcher le chargement de deux feuilles de papier ordinaire à l'aide du panneau de contrôle ou à partir de votre ordinateur.

Une fois l'impression terminée, désactivez ce paramètre pour éviter qu'il ne soit appliqué au cours de l'impression suivante.

- **Pour paramétrer à l'aide du panneau de contrôle**

Appuyez sur le bouton **Configuration (Setup)**, sélectionnez **Param. périphérique** et **Param. d'impression** dans cet ordre, puis définissez **Empêcher chgt mult.** sur **Activé**.

➔ Modification des paramètres de la machine sur le LCD

- **Pour paramétrer avec votre ordinateur**

Ouvrez la fenêtre de configuration du pilote d'imprimante, puis sous **Paramètres personnalisés** dans l'onglet **Entretien**, activez la case **Empêcher le chargement de deux feuilles** et cliquez sur **OK**.

Pour ouvrir la fenêtre de configuration du pilote d'imprimante, reportez-vous à la section Ouverture de la fenêtre de configuration du pilote d'imprimante.

▶▶▶ Remarque

- La vitesse d'impression sera réduite si vous activez la fonction Empêcher le chargement de deux feuilles.

- **Contrôle 7 : nettoyez le rouleau d'entraînement du papier.**

➔ Nettoyage du rouleau d'entraînement du papier

▶▶▶ Remarque

- Dans la mesure où le nettoyage du rouleau d'entraînement du papier use le rouleau, cette procédure n'est à effectuer qu'en cas de nécessité.

La copie/l'impression s'interrompt avant la fin

- **Contrôle 1 : le papier est-il chargé ?**

Vérifiez que du papier est chargé.

S'il n'y en a plus, chargez du papier dans la machine.

- **Contrôle 2 : les documents à imprimer contiennent-ils de nombreuses photos ou illustrations ?**

Étant donné que l'impression de documents volumineux, comme des photos ou des graphiques, nécessite un temps de traitement important au niveau de la machine et de l'ordinateur, la machine peut sembler à l'arrêt.

De plus, lorsque vous imprimez des données utilisant une grande quantité d'encre sur du papier ordinaire, la machine peut s'arrêter provisoirement. Dans les deux cas, attendez la fin du processus.

»» Remarque

- Si vous imprimez un document contenant une zone imprimable étendue ou si vous l'imprimez en de nombreux exemplaires, l'impression peut s'interrompre afin de laisser le temps à l'encre de sécher.

- **Contrôle 3 : la machine a-t-elle imprimé en continu pendant une période prolongée ?**

En cas d'impression en continu de la machine pendant une période prolongée, la tête d'impression ou d'autres éléments à proximité risquent de surchauffer. La machine peut interrompre l'impression au niveau d'un saut de ligne avant de reprendre.

Dans ce cas, patientez quelques instants sans effectuer aucune tâche. Si l'impression ne reprend toujours pas, suspendez la session d'impression à un moment opportun et mettez la machine hors tension pendant au moins 15 minutes.

⚠ Attention

- La tête d'impression et les pièces environnantes se trouvant à l'intérieur de la machine peuvent devenir extrêmement chaudes. Ne touchez jamais la tête d'impression ni les composants qui se trouvent à proximité.

Problèmes liés à la qualité d'impression

- Résultats de l'impression insatisfaisants
- L'encre ne s'écoule pas

Résultats de l'impression insatisfaisants

Si les résultats de l'impression ne sont pas satisfaisants (traces blanches, lignes mal alignées, couleurs inégales, etc.), commencez par vérifier les paramètres de qualité du papier et de l'impression.

- **Contrôle 1 : les paramètres définissant le format de page et le type de support correspondent-ils au format et au type du papier chargé ?**

Si ces paramètres ne sont pas correctement configurés, vous n'obtiendrez pas de résultats d'impression satisfaisants.

Si vous imprimez une photo ou une illustration, des paramètres de type de papier incorrects peuvent réduire la qualité des couleurs.

De plus, la surface d'impression risque d'être rayée.

Pour les impressions sans bordure, les couleurs peuvent s'imprimer de façon inégale selon le paramètre de type de papier associé au papier chargé.

La méthode utilisée pour vérifier les paramètres de qualité d'impression et de papier diffère selon l'usage que vous faites de la machine.

Copie à l'aide de la machine	Procédez aux vérifications nécessaires à l'aide du panneau de contrôle de la machine. ➔ Éléments de paramètre
Impression à partir d'un ordinateur	Procédez aux vérifications nécessaires à l'aide du pilote d'imprimante. ➔ Impression avec les instructions d'installation simplifiée

- **Contrôle 2 : assurez-vous que la qualité d'impression appropriée est sélectionnée en vous reportant au tableau du Contrôle 1.**

Sélectionnez une qualité d'impression adaptée au papier choisi et à l'image à imprimer. Si vous remarquez des bavures ou des couleurs irrégulières, affinez le paramètre de qualité de l'impression et recommencez l'impression.

- **Contrôle 3 : si le problème persiste, l'erreur peut avoir une autre origine.**

Consultez également les rubriques suivantes :

- ➔ Impossible de terminer l'impression d'un travail
- ➔ Aucun résultat d'impression/L'impression est floue/Les couleurs ne sont pas fidèles/Traces blanches
- ➔ Les couleurs ne sont pas imprimées correctement
- ➔ Les lignes ne sont pas alignées
- ➔ La ligne ne s'imprime pas ou ne s'imprime qu'en partie
- ➔ L'image ne s'imprime pas ou ne s'imprime qu'en partie
- ➔ Le papier est gondolé ou présente des taches d'encre
- ➔ Le papier est taché/La surface imprimée est rayée
- ➔ Le verso du papier est taché
- ➔ Des lignes verticales sont imprimées sur les côtés du document imprimé
- ➔ Les couleurs sont inégales ou striées

Impossible de terminer l'impression d'un travail

- **Contrôle 1 : sélectionnez le paramètre permettant d'empêcher la compression des données à imprimer.**

Si vous sélectionnez le paramètre permettant d'empêcher la compression des données à imprimer avec un logiciel d'application que vous utilisez, la qualité de l'impression sera améliorée.

Cliquez sur **Options d'impression** sous l'onglet **Configuration de la page** du pilote d'imprimante. Cochez la case **Ne pas autoriser l'application à compresser les données d'impression**, puis cliquez sur **OK**.

* Décochez la case lorsque l'impression est terminée.

- **Contrôle 2 : la taille des données d'impression est-elle particulièrement volumineuse ?**

Cliquez sur **Options d'impression** sous l'onglet **Configuration de la page** du pilote d'imprimante. Dans la boîte de dialogue affichée, définissez ensuite l'option **Prévention de la perte de données d'impression** sur **Activé**.

* Lorsque **Activé** est sélectionné pour **Prévention de la perte de données d'impression**, la qualité d'impression peut être affectée.

- **Contrôle 3 : l'espace sur le disque dur de votre ordinateur est-il suffisant ?**

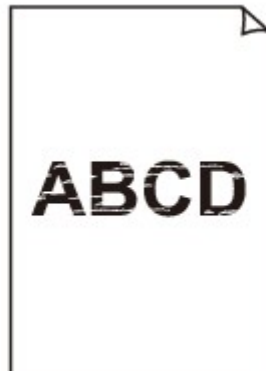
Supprimez des fichiers inutiles afin de libérer de l'espace.

Aucun résultat d'impression/L'impression est floue/Les couleurs ne sont pas fidèles/Traces blanches

➤ **Aucun résultat d'impression**



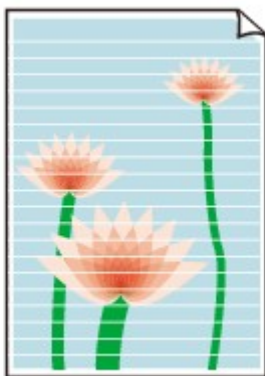
➤ **L'impression est floue**



➤ **Les couleurs ne sont pas fidèles**



Traces blanches



- **Contrôle 1 : avez-vous configuré les paramètres de qualité d'impression et de papier ?**

➔ [Résultats de l'impression insatisfaisants](#)

- **Contrôle 2 : imprimez un motif de vérification des buses et effectuez les opérations d'entretien nécessaires telles que le nettoyage de la tête d'impression.**

Imprimez le motif de vérification des buses afin de déterminer si l'encre s'écoule correctement des buses de la tête d'impression.

Reportez-vous à la section L'impression devient pâle ou les couleurs ne s'impriment plus correctement relative à l'impression d'un motif de vérification des buses, au nettoyage de la tête d'impression et au nettoyage en profondeur de la tête d'impression.

- Si le motif de vérification des buses ne s'imprime pas correctement :
Après le nettoyage de la tête d'impression, imprimez un motif de vérification des buses et examinez le motif.
- Si le problème persiste après deux nettoyages de la tête d'impression :
Procédez à un nettoyage en profondeur de la tête d'impression.
Si le problème persiste après le nettoyage en profondeur de la tête d'impression, mettez la machine hors tension et effectuez un autre nettoyage en profondeur de la tête d'impression après 24 heures. Lorsque vous mettez la machine hors tension, ne la débranchez pas de la prise.
- Si le problème persiste après deux nettoyages en profondeur de la tête d'impression :
L'encre est peut-être épuisée. Remplacez la cartouche FINE.

- **Contrôle 3 : lorsqu'une cartouche FINE est vide, remplacez-la.**

- **Contrôle 4 : lorsque vous utilisez du papier dont une seule face est imprimable, assurez-vous qu'il est chargé avec la face à imprimer orientée vers le bas.**

En cas d'impression sur l'autre face, le résultat peut apparaître flou ou de mauvaise qualité.

Chargez le papier avec la face à imprimer vers le bas.

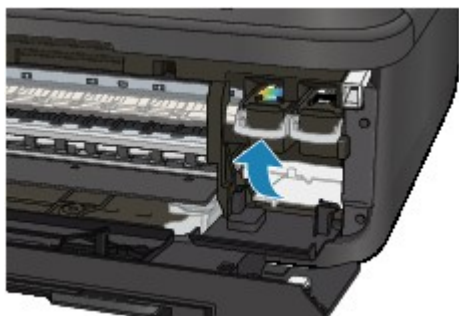
Reportez-vous au mode d'emploi fourni avec le papier pour de plus amples informations concernant la face imprimable.

- **Contrôle 5 : la cartouche FINE est-elle installée correctement ?**

Si la cartouche FINE n'est pas correctement installée, il se peut que l'encre ne s'écoule pas correctement.

Ouvrez le couvercle de sortie papier. Le capot des têtes s'ouvre alors.

Poussez le levier de verrouillage de cartouche d'encre vers le haut pour confirmer que la cartouche FINE est correctement installée.



Après avoir confirmé que la cartouche FINE est correctement installée, fermez le couvercle de sortie papier.

Si le problème persiste, retirez les cartouches FINE puis installez-les à nouveau.

Pour plus d'informations sur l'installation des cartouches FINE, reportez-vous à la section Remplacement d'une cartouche FINE.

- **Pour la copie, consultez également les rubriques suivantes :**

- **Contrôle 6 : la vitre d'exposition ou la vitre du CAD est-elle sale ?**

Nettoyez la vitre d'exposition ou la vitre du CAD.

➔ Nettoyage de la vitre d'exposition et du couvercle du scanner

➤➤➤ **Remarque**

- Si la vitre du CAD est sale, des traînées noires apparaissent sur le papier de la façon suivante.



- **Contrôle 7 : vérifiez que l'original est correctement placé sur la vitre d'exposition ou dans le CAD.**

➔ Chargement des originaux

- **Contrôle 8 : le document original est-il chargé avec la face appropriée orientée correctement (haut ou bas selon le cas) ?**

Lors du chargement d'un original sur la vitre d'exposition, la face à copier doit être placée vers le bas. Lors du chargement d'un original dans le CAD, elle doit être placée vers le haut.

- **Contrôle 9 : copiez-vous une impression réalisée sur cette machine ?**

Si vous utilisez une impression réalisée avec cette machine en tant qu'original, la qualité d'impression peut être affectée en fonction de l'état de l'original.

Imprimez directement à partir de votre machine ou relancez l'impression à partir de votre ordinateur.

Les couleurs ne sont pas imprimées correctement

• **Contrôle 1 : le motif de vérification des buses est-il correctement imprimé ?**

Imprimez le motif de vérification des buses afin de déterminer si l'encre s'écoule correctement des buses de la tête d'impression.

Reportez-vous à la section L'impression devient pâle ou les couleurs ne s'impriment plus correctement relative à l'impression d'un motif de vérification des buses, au nettoyage de la tête d'impression et au nettoyage en profondeur de la tête d'impression.

- Si le motif de vérification des buses ne s'imprime pas correctement :
Après le nettoyage de la tête d'impression, imprimez un motif de vérification des buses et examinez le motif.
- Si le problème persiste après deux nettoyages de la tête d'impression :
Procédez à un nettoyage en profondeur de la tête d'impression.
Si le problème persiste après le nettoyage en profondeur de la tête d'impression, mettez la machine hors tension et effectuez un autre nettoyage en profondeur de la tête d'impression après 24 heures. Lorsque vous mettez la machine hors tension, ne la débranchez pas de la prise.
- Si le problème persiste après deux nettoyages en profondeur de la tête d'impression :
L'encre est peut-être épuisée. Remplacez la cartouche FINE.

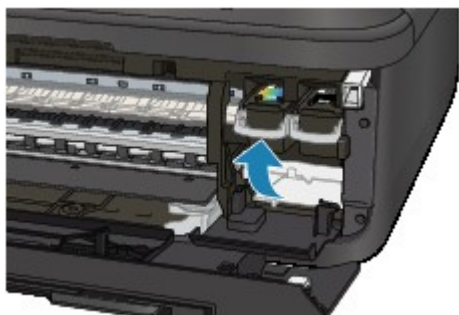
• **Contrôle 2 : lorsqu'une cartouche FINE est vide, remplacez-la.**

• **Contrôle 3 : la cartouche FINE est-elle installée correctement ?**

Si la cartouche FINE n'est pas correctement installée, il se peut que l'encre ne s'écoule pas correctement.

Ouvrez le couvercle de sortie papier. Le capot des têtes s'ouvre alors.

Poussez le levier de verrouillage de cartouche d'encre vers le haut pour confirmer que la cartouche FINE est correctement installée.



Après avoir confirmé que la cartouche FINE est correctement installée, fermez le couvercle de sortie papier.

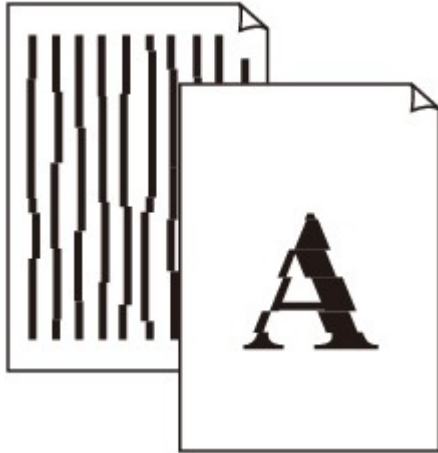
Si le problème persiste, retirez les cartouches FINE puis installez-les à nouveau.

Pour plus d'informations sur l'installation des cartouches FINE, reportez-vous à la section Remplacement d'une cartouche FINE.

▶▶ Remarque

- Il se peut que les couleurs imprimées ne correspondent pas aux couleurs affichées à l'écran en raison de différences de méthodes utilisées pour produire les couleurs. Les paramètres de contrôle des couleurs et les différences environnementales peuvent également affecter l'affichage des couleurs à l'écran. Par conséquent, les résultats de couleurs d'impression peuvent être différents de ceux affichés à l'écran.

Les lignes ne sont pas alignées



- **Contrôle 1 : avez-vous configuré les paramètres de qualité d'impression et de papier ?**

➔ [Résultats de l'impression insatisfaisants](#)

- **Contrôle 2 : effectuez un alignement de la tête d'impression.**

Si des lignes imprimées sont mal alignées ou si les résultats de l'impression ne vous donnent pas satisfaction, vous devez régler la position de la tête d'impression.

➔ [Alignement de la tête d'impression](#)

➤➤ Remarque

- Si le problème persiste après l'alignement de la tête d'impression, procédez à un alignement manuel (reportez-vous à la section Alignement de la tête d'impression à partir de votre ordinateur).

- **Contrôle 3 : affinez le paramètre de qualité de l'impression et recommencez l'impression.**

Le fait d'augmenter la qualité d'impression depuis le panneau de contrôle de la machine ou le pilote d'imprimante peut permettre d'améliorer le résultat d'impression.

La ligne ne s'imprime pas ou ne s'imprime qu'en partie

- **Contrôle 1 : utilisez-vous la fonction d'impression avec mise en page ou de marge de reliure ?**

Lorsque vous utilisez la fonction d'impression avec mise en page ou de marge de reliure, il est possible que les lignes fines ne soient pas imprimées. Essayez d'épaissir les lignes du document.

- **Contrôle 2 : la taille des données d'impression est-elle particulièrement volumineuse ?**

Cliquez sur **Options d'impression** sous l'onglet **Configuration de la page** du pilote d'imprimante. Dans la boîte de dialogue affichée, définissez ensuite l'option **Prévention de la perte de données d'impression** sur **Activé**.

* Lorsque **Activé** est sélectionné pour **Prévention de la perte de données d'impression**, la qualité d'impression peut être affectée.

L'image ne s'imprime pas ou ne s'imprime qu'en partie

- **Contrôle 1 : sélectionnez le paramètre permettant d'empêcher la compression des données à imprimer.**

Si vous sélectionnez le paramètre permettant d'empêcher la compression des données à imprimer avec un logiciel d'application que vous utilisez, la qualité de l'impression sera améliorée.

Cliquez sur **Options d'impression** sous l'onglet **Configuration de la page** du pilote d'imprimante. Cochez la case **Ne pas autoriser l'application à compresser les données d'impression**, puis cliquez sur **OK**.

* Décochez la case lorsque l'impression est terminée.

- **Contrôle 2 : la taille des données d'impression est-elle particulièrement volumineuse ?**

Cliquez sur **Options d'impression** sous l'onglet **Configuration de la page** du pilote d'imprimante. Dans la boîte de dialogue affichée, définissez ensuite l'option **Prévention de la perte de données d'impression** sur **Activé**.

* Lorsque **Activé** est sélectionné pour **Prévention de la perte de données d'impression**, la qualité d'impression peut être affectée.

Le papier est gondolé ou présente des taches d'encre

❖ Le papier présente des taches d'encre



❖ Le papier est gondolé



- **Contrôle 1 : avez-vous configuré les paramètres de qualité d'impression et de papier ?**

➔ Résultats de l'impression insatisfaisants

- **Contrôle 2 : si l'intensité définie est élevée, réduisez la valeur du paramètre Intensité, puis relancez l'impression.**

Si vous utilisez du papier ordinaire pour imprimer des images avec une intensité élevée, le papier peut absorber une trop grande quantité d'encre. Il risque alors d'onduler, provoquant une abrasion du papier.

- Impression depuis l'ordinateur

Vous pouvez vérifier l'intensité à l'aide du pilote d'imprimante.

➔ Réglage de l'intensité

- Lors de la copie

➔ Éléments de paramètre

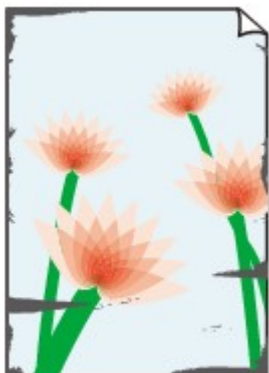
- **Contrôle 3 : utilisez-vous du papier photo pour l'impression de photographies ?**

En cas de saturation des couleurs élevée (lors de l'impression de photos ou d'images fortement saturées, par exemple), nous vous recommandons d'utiliser le Papier Photo Glacé Extra II ou un autre papier Canon spécial.

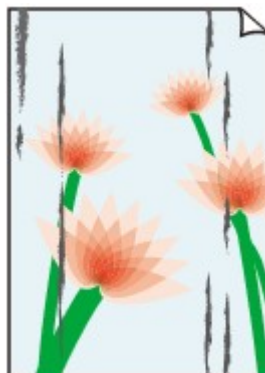
➔ Types de support pouvant être utilisés

Le papier est taché/La surface imprimée est rayée

❖ Le papier est taché



Les bords du papier sont tachés



La surface imprimée est tachée



❖ La surface imprimée est rayée

- **Contrôle 1 : avez-vous configuré les paramètres de qualité d'impression et de papier ?**

➔ [Résultats de l'impression insatisfaisants](#)

- **Contrôle 2 : utilisez-vous un type de papier adéquat ? Vérifiez les points suivants :**

- Assurez-vous que le papier utilisé est adapté au type d'impression souhaité.
 - ➔ Types de support pouvant être utilisés
- Lorsque vous effectuez une impression sans bordure, assurez-vous que le papier utilisé est adéquat.

Si le papier utilisé n'est pas adapté à l'impression sans bordure, la qualité peut être réduite au niveau des bords supérieur et inférieur du papier.

 - ➔ Zone d'impression

- **Contrôle 3 : chargez le papier après l'avoir aplani.**

Lorsque vous utilisez du Papier Photo Satiné, chargez les feuilles une par une dans l'état où elles sont, même si elles sont gondolées. Le fait de rouler ce papier pour l'aplanir risque de provoquer des craquelures sur la surface et d'affecter la qualité d'impression.

Il est recommandé de replacer le papier non utilisé dans son emballage et de le stocker sur une surface plane.

- **Papier ordinaire**

Retournez le papier et chargez-le de manière à imprimer sur l'autre face.

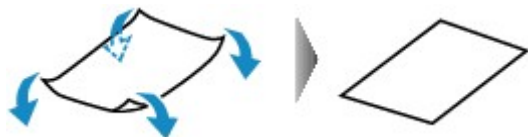
Si vous laissez le papier chargé dans le réceptacle avant pendant une période prolongée, le papier risque de gondoler. Dans ce cas, placez le papier avec l'autre face vers le haut. Cela peut résoudre le problème.

- **Autre papier**

Si la feuille de papier est gondolée aux quatre coins sur une épaisseur supérieure à 3 mm / 0,1 pouce (A), le papier peut être taché ou l'alimentation risque de ne pas s'effectuer correctement. Dans ce cas, suivez la procédure décrite ci-dessous afin de corriger le gondolement.



1. Roulez le papier dans le sens opposé au gondolage, comme illustré ci-dessous.

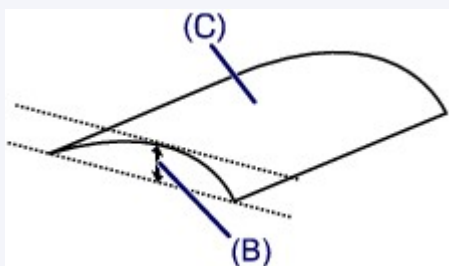


2. Assurez-vous que le papier est désormais bien plat.

Lorsque le papier est gondolé, il est conseillé d'imprimer une seule feuille à la fois.

»» Remarque

- Selon le type de support, il est possible que le papier soit taché ou ne soit pas entraîné correctement, et ce, même s'il n'est pas gondolé vers l'intérieur. Dans ce cas, suivez la procédure décrite ci-dessous afin de rouler le papier vers l'extérieur sur 3 mm / 0,1 pouce (B) d'épaisseur avant l'impression. Cela peut améliorer la qualité de l'impression.



(C) Face à imprimer

Lorsque le papier est gondolé vers l'extérieur, il est recommandé d'imprimer une seule feuille à la fois.

• Contrôle 4 : ajustez le paramètre permettant d'empêcher l'abrasion du papier.

Cette opération permet d'augmenter l'espace entre la tête d'impression et le papier chargé. Si la surface d'impression est usée alors que le type de support défini correspond au papier chargé, réglez la machine de manière à éviter l'abrasion du papier à l'aide du panneau de contrôle de la machine ou de l'ordinateur.

La vitesse d'impression peut être réduite si vous activez le paramètre permettant d'empêcher l'abrasion du papier.

* Réajustez le paramètre permettant d'empêcher l'abrasion du papier à la fin de l'impression. Sinon, ce paramètre restera activé pour tous les travaux d'impression ultérieurs.

• Pour paramétrer à l'aide du panneau de contrôle

Appuyez sur le bouton **Configuration (Setup)**, sélectionnez **Param. périphérique** et **Param. d'impression** dans cet ordre, puis définissez **Empêcher abrasion** sur **Activé**.

➡ Modification des paramètres de la machine sur le LCD

• Pour paramétrer avec votre ordinateur

Ouvrez la fenêtre de configuration du pilote d'imprimante, puis, sous **Paramètres personnalisés** dans l'onglet **Entretien**, activez la case **Empêcher l'abrasion du papier** et cliquez sur **OK**.

Pour ouvrir la fenêtre de configuration du pilote d'imprimante, reportez-vous à la section Ouverture de la fenêtre de configuration du pilote d'imprimante.

- **Contrôle 5 : si l'intensité définie est élevée, réduisez la valeur du paramètre Intensité, puis relancez l'impression.**

Si vous utilisez du papier ordinaire pour imprimer des images avec une intensité élevée, le papier peut absorber une trop grande quantité d'encre. Il risque alors d'onduler, provoquant une abrasion du papier.

- Impression depuis l'ordinateur
Réduisez la valeur du paramètre Intensité dans le pilote d'imprimante, puis relancez l'impression.

1. Ouvrez la fenêtre de configuration du pilote d'imprimante.

➔ Ouverture de la fenêtre de configuration du pilote d'imprimante

2. Dans l'onglet **Principal**, sélectionnez **Manuel** pour **Couleur/Intensité**, puis cliquez sur **Définir....**

3. Faites glisser le curseur **Intensité** de l'onglet **Réglage des couleurs** sur la valeur souhaitée.

- Lors de la copie
➔ Éléments de paramètre

- **Contrôle 6 : l'impression est-elle effectuée hors de la zone d'impression recommandée ?**

Si vous imprimez hors de la zone imprimable recommandée de votre papier, des taches d'encre peuvent apparaître sur le bord inférieur de celui-ci.

Redimensionnez le document original dans votre application.

➔ Zone d'impression

- **Contrôle 7 : la vitre d'exposition ou la vitre du CAD est-elle sale ?**

Nettoyez la vitre d'exposition ou la vitre du CAD.

➔ Nettoyage de la vitre d'exposition et du couvercle du scanner

➤➤➤ **Remarque**

- Si la vitre du CAD est sale, des traînées noires apparaissent sur le papier de la façon suivante.



- **Contrôle 8 : le rouleau d'entraînement du papier est-il sale ?**

Nettoyez le rouleau d'entraînement du papier.

➔ Nettoyage du rouleau d'entraînement du papier

➤➤➤ **Remarque**

- Dans la mesure où le nettoyage du rouleau d'entraînement du papier use le rouleau, cette procédure n'est à effectuer qu'en cas de nécessité.

- **Contrôle 9 : l'intérieur de la machine est-il sale ?**

L'impression recto verso peut laisser de l'encre à l'intérieur de la machine, ce qui risque de tacher le papier.

Procédez au nettoyage de la platine inférieure pour nettoyer l'intérieur de la machine.

➔ Nettoyage de l'intérieur de la machine (nettoyage de la platine inférieure)

➤➤➤ Remarque

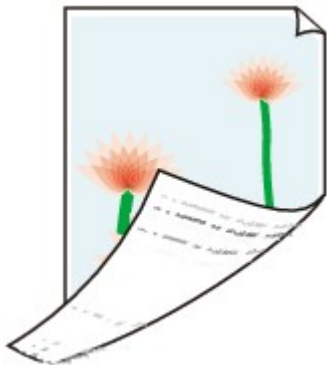
- Pour éviter que l'intérieur de la machine ne se salisse, définissez un format de page correct.

- **Contrôle 10 : définissez une durée plus longue pour le séchage de la surface d'impression.**

Cela laisse suffisamment de temps pour le séchage de la surface d'impression, ce qui permet d'éviter que le papier soit taché ou rayé.

1. Assurez-vous que la machine est sous tension.
2. Ouvrez la fenêtre de configuration du pilote d'imprimante.
 - ➔ Ouverture de la fenêtre de configuration du pilote d'imprimante
3. Cliquez sur l'onglet **Entretien**, puis sur **Paramètres personnalisés**.
4. Faites glisser le curseur **Temps d'attente pour le séchage d'encre** afin de définir le temps d'attente, puis cliquez sur **OK**.
5. Validez le message et cliquez sur **OK**.

Le verso du papier est taché



- **Contrôle 1 : avez-vous configuré les paramètres de qualité d'impression et de papier ?**

➔ Résultats de l'impression insatisfaisants

- **Contrôle 2 : procédez au nettoyage de la platine inférieure pour nettoyer l'intérieur de la machine.**

➔ Nettoyage de l'intérieur de la machine (nettoyage de la platine inférieure)

➤➤ Remarque

- En cas d'utilisation de l'impression sans bordure ou d'une impression trop importante, l'intérieur de la machine peut être taché d'encre.

Des lignes verticales sont imprimées sur les côtés du document imprimé



- **Contrôle : le format du papier chargé est-il correct ?**

Les lignes verticales peuvent s'imprimer dans la marge si la taille du papier chargé est supérieure à celle que vous avez spécifiée.

Définissez la taille du papier appropriée en fonction du papier chargé.

➔ [Résultats de l'impression insatisfaisants](#)

»» Remarque

- Le sens du motif de ligne verticale peut varier suivant les données de l'image ou le paramètre d'impression.
- Cette machine effectue un nettoyage automatique lorsque le besoin s'en fait sentir pour conserver des impressions propres. Une petite quantité d'encre est éjectée lors du nettoyage.
Bien que l'encre soit généralement éjectée sur l'absorbant d'encre, il est possible qu'elle soit projetée sur le papier si la largeur du papier chargé est supérieure à celle que vous avez spécifiée.

Les couleurs sont inégales ou striées

▣ Les couleurs sont inégales



▣ Les couleurs sont striées



- **Contrôle 1 : avez-vous configuré les paramètres de qualité d'impression et de papier ?**
➔ [Résultats de l'impression insatisfaisants](#)
- **Contrôle 2 : imprimez un motif de vérification des buses et effectuez les opérations d'entretien nécessaires telles que le nettoyage de la tête d'impression.**

Imprimez le motif de vérification des buses afin de déterminer si l'encre s'écoule correctement des buses de la tête d'impression.

Reportez-vous à la section L'impression devient pâle ou les couleurs ne s'impriment plus correctement relative à l'impression d'un motif de vérification des buses, au nettoyage de la tête d'impression et au nettoyage en profondeur de la tête d'impression.

- Si le motif de vérification des buses ne s'imprime pas correctement :
Après le nettoyage de la tête d'impression, imprimez un motif de vérification des buses et examinez le motif.
- Si le problème persiste après deux nettoyages de la tête d'impression :
Procédez à un nettoyage en profondeur de la tête d'impression.
Si le problème persiste après le nettoyage en profondeur de la tête d'impression, mettez la machine hors tension et effectuez un autre nettoyage en profondeur de la tête d'impression

après 24 heures. Lorsque vous mettez la machine hors tension, ne la débranchez pas de la prise.

- Si le problème persiste après deux nettoyages en profondeur de la tête d'impression :
L'encre est peut-être épuisée. Remplacez la cartouche FINE.

- **Contrôle 3 : effectuez un alignement de la tête d'impression.**

➔ Alignement de la tête d'impression

»» Remarque

- Si le problème persiste après l'alignement de la tête d'impression, procédez à un alignement manuel (reportez-vous à la section Alignement de la tête d'impression à partir de votre ordinateur).

L'encre ne s'écoule pas

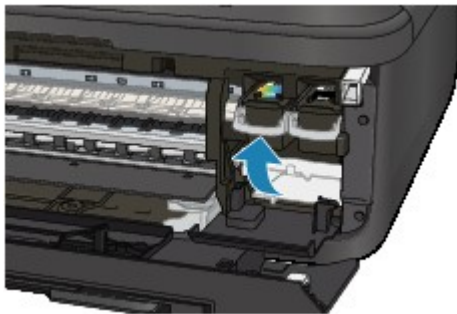
- **Contrôle 1 : lorsqu'une cartouche FINE est vide, remplacez-la.**

- **Contrôle 2 : la cartouche FINE est-elle installée correctement ?**

Si la cartouche FINE n'est pas correctement installée, il se peut que l'encre ne s'écoule pas correctement.

Ouvrez le couvercle de sortie papier. Le capot des têtes s'ouvre alors.

Poussez le levier de verrouillage de cartouche d'encre vers le haut pour confirmer que la cartouche FINE est correctement installée.



Après avoir confirmé que la cartouche FINE est correctement installée, fermez le couvercle de sortie papier.

Si le problème persiste, retirez les cartouches FINE puis installez-les à nouveau.

Pour plus d'informations sur l'installation des cartouches FINE, reportez-vous à la section Remplacement d'une cartouche FINE.

- **Contrôle 3 : les buses de tête d'impression sont-elles obstruées ?**

Imprimez le motif de vérification des buses afin de déterminer si l'encre s'écoule correctement des buses de la tête d'impression.

Reportez-vous à la section L'impression devient pâle ou les couleurs ne s'impriment plus correctement relative à l'impression d'un motif de vérification des buses, au nettoyage de la tête d'impression et au nettoyage en profondeur de la tête d'impression.

- Si le motif de vérification des buses ne s'imprime pas correctement :
Après le nettoyage de la tête d'impression, imprimez un motif de vérification des buses et examinez le motif.
- Si le problème persiste après deux nettoyages de la tête d'impression :
Procédez à un nettoyage en profondeur de la tête d'impression.
Si le problème persiste après le nettoyage en profondeur de la tête d'impression, mettez la machine hors tension et effectuez un autre nettoyage en profondeur de la tête d'impression après 24 heures. Lorsque vous mettez la machine hors tension, ne la débranchez pas de la prise.
- Si le problème persiste après deux nettoyages en profondeur de la tête d'impression :
L'encre est peut-être épuisée. Remplacez la cartouche FINE.

Problèmes liés à la numérisation

- Problèmes liés à la numérisation
- Résultats de la numérisation insatisfaisants
- Problèmes logiciels

Problèmes liés à la numérisation

- Le scanner ne fonctionne pas
- ScanGear (pilote du scanner) ne démarre pas
- Un message d'erreur s'affiche et l'écran ScanGear (pilote du scanner) n'apparaît pas
- Impossible de numériser plusieurs éléments à la fois
- Impossible de numériser correctement en mode de numérisation automatique
- La vitesse de numérisation est lente
- Le message « Mémoire insuffisante. » s'affiche
- Le fonctionnement de l'ordinateur est interrompu pendant la numérisation
- Le scanner ne fonctionne pas après une mise à niveau de Windows
- L'image numérisée ne s'ouvre pas

Le scanner ne fonctionne pas

Contrôle 1 : assurez-vous que votre scanner ou imprimante est sous tension.

Contrôle 2 : branchez le câble USB sur un autre port USB de l'ordinateur.

Contrôle 3 : si le câble USB est raccordé à un concentrateur USB, débranchez-le du concentrateur USB et connectez-le à un port USB de l'ordinateur.

Contrôle 4 : redémarrez l'ordinateur.

ScanGear (pilote du scanner) ne démarre pas

Contrôle 1 : vérifiez que les pilotes MP Drivers sont installés.

Si ce n'est pas le cas, installez les pilotes MP Drivers à l'aide du CD-ROM d'installation.

Contrôle 2 : sélectionnez votre scanner ou imprimante dans le menu des applications.

►► Important

- Si le nom de votre scanner ou imprimante est affiché plusieurs fois, sélectionnez celui qui ne comporte pas WIA.

►► Remarque

- Cette opération peut être légèrement différente selon l'application utilisée.
- Utilisez le pilote WIA lors de la numérisation à partir d'une application compatible WIA.
 - ➡ Numérisation à l'aide du pilote WIA

Contrôle 3 : assurez-vous que l'application est compatible TWAIN.

Vous ne pouvez pas ouvrir ScanGear (pilote du scanner) à partir d'applications non compatibles TWAIN.

Contrôle 4 : numérisez et enregistrez des images avec IJ Scan Utility, et ouvrez les fichiers dans votre application.

Un message d'erreur s'affiche et l'écran ScanGear (pilote du scanner) n'apparaît pas

Contrôle 1 : assurez-vous que votre scanner ou imprimante est sous tension.

Contrôle 2 : mettez votre scanner ou votre imprimante hors tension, puis rebranchez le câble USB et le cordon d'alimentation.

Contrôle 3 : branchez le câble USB sur un autre port USB de l'ordinateur.

Contrôle 4 : si le câble USB est raccordé à un concentrateur USB, débranchez-le du concentrateur USB et connectez-le à un port USB de l'ordinateur.

Contrôle 5 : vérifiez que les pilotes MP Drivers sont installés.

Si ce n'est pas le cas, installez les pilotes MP Drivers à l'aide du CD-ROM d'installation.

Contrôle 6 : sélectionnez votre scanner ou imprimante dans le menu des applications.

▶▶ Remarque

- Cette opération peut être légèrement différente selon l'application utilisée.

Contrôle 7 : assurez-vous que l'application est compatible TWAIN.

Vous ne pouvez pas ouvrir ScanGear (pilote du scanner) à partir d'applications non compatibles TWAIN.

Contrôle 8 : quittez ScanGear s'il est en cours d'exécution dans une autre application.

Impossible de numériser plusieurs éléments à la fois

Contrôle 1 : vérifiez que les éléments sont placés correctement.

➔ Mise en place des éléments (lors de la numérisation à partir d'un ordinateur)

Contrôle 2 : vérifiez que vous pouvez numériser correctement un élément.

Certaines applications ne prennent pas en charge la numérisation de plusieurs images. Dans ce cas, numérisez chaque élément individuellement.

Impossible de numériser correctement en mode de numérisation automatique

Contrôle 1 : vérifiez que les éléments sont placés correctement.

➔ Mise en place des éléments (lors de la numérisation à partir d'un ordinateur)

Contrôle 2 : la numérisation de plusieurs éléments n'est peut-être pas prise en charge.

Certaines applications ne prennent pas en charge la numérisation de plusieurs images. Dans ce cas, numérisez chaque élément individuellement.

La vitesse de numérisation est lente

Contrôle 1 : pour afficher l'image à l'écran, réglez la résolution sur 150 ppp. Pour imprimer, configurez la résolution sur 300 ppp.

➔ Résolution

Contrôle 2 : définissez les options Correction de l'atténuation, Correction du grain, etc. sur Aucun(e).

Pour plus d'informations, reportez-vous à la section « Paramètres d'image » correspondant à votre modèle et accessible depuis l'accueil du *Manuel en ligne*.

Contrôle 3 : dans IJ Scan Utility, décochez la case Corriger le document texte incliné / Détecter l'orientation des documents texte et pivoter l'image, puis numérisez à nouveau.

➔ Boîte de dialogue Paramètres (Numérisation document)

➔ Boîte de dialogue Paramètres (Numérisation personnalisée)

Le message « Mémoire insuffisante. » s'affiche

Contrôle 1 : fermez les autres applications et recommencez.

Contrôle 2 : réduisez la résolution ou le format de sortie, puis relancez la numérisation.

➡ Résolution

Le fonctionnement de l'ordinateur est interrompu pendant la numérisation

Contrôle 1 : redémarrez l'ordinateur, réduisez la résolution dans ScanGear (pilote du scanner) et relancez la numérisation.

Pour plus d'informations, reportez-vous à la section « Paramètres de sortie » correspondant à votre modèle et accessible depuis l'accueil du *Manuel en ligne*.

Contrôle 2 : supprimez les fichiers inutiles pour récupérer suffisamment de place sur votre disque dur, puis relancez la numérisation.

Ce message d'erreur peut s'afficher si l'espace disponible sur le disque dur n'est pas suffisant pour numériser et enregistrer, lorsque la taille de l'image est trop grande (par exemple lorsque vous numérisez un élément de grande taille avec une résolution élevée).

Contrôle 3 : pour Dossier d'enregistrement des fichiers temporaires dans IJ Scan Utility, spécifiez un dossier sur un disque disposant de suffisamment d'espace libre.

➡ Boîte de dialogue Paramètres (Paramètres généraux)

Contrôle 4 : plusieurs périphériques sont peut-être connectés aux ports USB.

Déconnectez les périphériques autres que votre scanner ou imprimante.

Le scanner ne fonctionne pas après une mise à niveau de Windows

Contrôle : débranchez le câble USB, puis désinstallez (supprimez) et réinstallez les pilotes MP Drivers et IJ Scan Utility.

- **Étape 1 : désinstallez les pilotes MP Drivers.**

Pour plus d'informations sur la suppression des pilotes MP Drivers, reportez-vous à la section « Suppression des MP Drivers inutiles » correspondant à votre modèle et accessible depuis l'accueil du *Manuel en ligne*.

- **Étape 2 : désinstallez IJ Scan Utility.**

- **Windows 7 / Windows Vista :**

1. À partir du menu **Démarrer**, sélectionnez **Panneau de configuration > Programmes > Désinstaller un programme**.
2. Double-cliquez sur **Canon IJ Scan Utility**.
3. Lorsqu'une confirmation s'affiche, cliquez sur **Oui**.
4. Une fois la désinstallation terminée, cliquez sur **OK**.
IJ Scan Utility est supprimé.

»» Remarque

- Sous Windows 7 et Windows Vista, un message de confirmation ou d'avertissement peut apparaître lors de l'installation, de la désinstallation ou du lancement du logiciel.
Ce message s'affiche lorsque des droits d'administration sont nécessaires pour effectuer une tâche.
Si vous êtes connecté en tant qu'administrateur, suivez les instructions à l'écran.

- **Windows XP :**

1. À partir du menu **Démarrer**, sélectionnez **Panneau de configuration > Ajout/Suppression de programmes**.
2. Sélectionnez **Canon IJ Scan Utility**, puis cliquez sur **Supprimer**.
3. Lorsqu'une confirmation s'affiche, cliquez sur **Oui**.
4. Une fois la désinstallation terminée, cliquez sur **OK**.
IJ Scan Utility est supprimé.

- **Étape 3 : réinstallez les pilotes MP Drivers et IJ Scan Utility.**

Réinstallez les pilotes MP Drivers et IJ Scan Utility à l'aide du CD-ROM d'installation.

L'image numérisée ne s'ouvre pas

Contrôle : si le format de données n'est pas géré par l'application, numérisez à nouveau l'image et sélectionnez un format de données standard lors de l'enregistrement, par exemple JPEG.

Pour plus d'informations, reportez-vous au manuel de l'application. Pour toutes questions, contactez le fabricant de l'application.

Résultats de la numérisation insatisfaisants

- La qualité de la numérisation (image affichée sur le moniteur) est médiocre
- Des zones blanches entourent l'image numérisée
- Numérisation impossible au format approprié
- Impossible de détecter correctement la position ou la taille de l'image lors de la numérisation à partir du panneau de contrôle
- L'élément est placé correctement, mais l'image numérisée est inclinée
- L'image numérisée est agrandie (ou réduite) sur le moniteur

La qualité de la numérisation (image affichée sur le moniteur) est médiocre

Contrôle 1 : augmentez la résolution de numérisation si l'image est irrégulière.

➔ Résolution

Contrôle 2 : réglez la taille d'affichage sur 100 %.

Certaines applications n'affichent pas les images correctement si la taille d'affichage est trop petite.

Contrôle 3 : si un effet de moiré (motif rayé) apparaît, suivez les étapes ci-dessous et relancez la numérisation.

- Définissez l'un des paramètres suivants dans la boîte de dialogue **Paramètres (Numérisation document)** d'IJ Scan Utility, puis cliquez sur **Document** dans l'écran principal d'IJ Scan Utility.
 - Définissez **Sélectionner source** sur **Magazine** et **Mode couleur** sur **Couleur**.
 - Cochez la case **Réduire le moiré** dans la boîte de dialogue **Paramètres de traitement d'image**
 - ➔ Boîte de dialogue Paramètres (Numérisation document)
- Définissez l'un des paramètres suivants dans la boîte de dialogue **Paramètres (Numérisation personnalisée)** d'IJ Scan Utility, puis cliquez sur **Personnalisé** dans l'écran principal d'IJ Scan Utility.
 - Définissez **Sélectionner source** sur **Magazine** et **Mode couleur** sur **Couleur**.
 - Cochez la case **Réduire le moiré** dans la boîte de dialogue **Paramètres de traitement d'image**
 - ➔ Boîte de dialogue Paramètres (Numérisation personnalisée)
- Définissez l'un des paramètres suivants dans la boîte de dialogue **Paramètres (Numériser et créer un panorama)** d'IJ Scan Utility, puis cliquez sur **Créer panor.** dans l'écran principal d'IJ Scan Utility.
 - Définissez **Sélectionner source** sur **Magazine** et **Mode couleur** sur **Couleur**.
 - Cochez la case **Réduire le moiré** dans la boîte de dialogue **Paramètres de traitement d'image**
 - ➔ Boîte de dialogue Paramètres (Numériser et créer un panorama)
- Sous l'onglet **Mode de base** de ScanGear (pilote du scanner), sélectionnez **Magazine (couleur)** dans **Sélectionner source**.
Pour plus d'informations, reportez-vous à la section « Onglet Mode de base » correspondant à votre modèle et accessible depuis l'accueil du *Manuel en ligne*.
- Sous l'onglet **Mode avancé** de ScanGear, définissez **Elimination moiré** dans **Paramètres d'image** sur **Activé**.
Pour plus d'informations, reportez-vous à la section « Paramètres d'image » correspondant à votre modèle et accessible depuis l'accueil du *Manuel en ligne*.

»» Remarque

- Si du moiré apparaît lors de la numérisation d'une photo numérique, procédez de la façon suivante et relancez la numérisation.

Contrôle 4 : vérifiez la profondeur des couleurs du moniteur.

• **Windows 7 :**

Dans le menu **Démarrer**, sélectionnez **Panneau de configuration > Apparence et personnalisation > Affichage > Modifier la résolution de l'écran > Paramètres avancés**. Sous l'onglet **Moniteur** de la boîte de dialogue qui s'affiche, définissez **Couleurs** sur **65 536 couleurs (16 bits)** ou **Couleurs vraies (32 bits)**.

• **Windows Vista :**

Dans le menu **Démarrer**, sélectionnez **Panneau de configuration > Apparence et personnalisation > Ajuster la résolution de l'écran** pour ouvrir la boîte de dialogue **Paramètres d'affichage**. Puis définissez **Couleurs** sur **Moyenne (16 bits)** ou **Optimale (32 bits)**.

- **Windows XP :**

Dans le menu **Démarrer**, sélectionnez **Panneau de configuration > Apparence et thèmes > Affichage** pour afficher la boîte de dialogue **Propriétés d'affichage**. Puis définissez **Qualité couleur** sur **Moyenne (16 bits)** ou **Optimale (32 bits)** dans l'onglet **Paramètres**.

Contrôle 5 : nettoyez la vitre et le couvercle du scanner.

Contrôle 6 : si le document est endommagé (sale, terni, etc.), utilisez les options Réduction des imperfections, Correction de l'atténuation, Correction du grain, etc. des Paramètres d'image sous l'onglet Mode avancé de ScanGear.

Pour plus d'informations, reportez-vous à la section « Paramètres d'image » correspondant à votre modèle et accessible depuis l'accueil du *Manuel en ligne*.

Contrôle 7 : si la tonalité des images est différente de celle du document d'origine, suivez les étapes ci-dessous et relancez la numérisation.

- Sous l'onglet **Mode avancé** de ScanGear, définissez **Réglage de l'image** dans **Paramètres d'image** sur **Aucun(e)**.

Pour plus d'informations, reportez-vous à la section « Paramètres d'image » correspondant à votre modèle et accessible depuis l'accueil du *Manuel en ligne*.


- Sous l'onglet **Paramètres de couleur** de la boîte de dialogue **Préférences** de ScanGear, définissez **Correspondance des couleurs**.

Pour plus d'informations, reportez-vous à la section « Onglet Paramètres de couleur » correspondant à votre modèle et accessible depuis l'accueil du *Manuel en ligne*.

Des zones blanches entourent l'image numérisée

Contrôle : spécifiez la zone de numérisation.



Cliquez sur  (Découpage automatique) dans la vue de l'image entière de ScanGear (pilote du scanner) pour afficher automatiquement le cadre de découpe (zone de numérisation) en fonction de la taille de l'élément.

Vous pouvez également spécifier manuellement la zone de numérisation dans la vue des miniatures, lorsqu'il y a des marges blanches autour de l'élément (par exemple, dans les photos) ou lorsque vous souhaitez créer des cadres de découpe personnalisés.

➡ Ajustement des cadres de découpe (IJ Scan Utility)

Numérisation impossible au format approprié

Contrôle : vérifiez que les éléments sont placés correctement.

➡ Mise en place des éléments (lors de la numérisation à partir d'un ordinateur)

Impossible de détecter correctement la position ou la taille de l'image lors de la numérisation à partir du panneau de contrôle

Contrôle 1 : vérifiez que les éléments sont placés correctement.

➔ Mise en place des éléments (lors de la numérisation à partir d'un ordinateur)

Contrôle 2 : vérifiez que les paramètres correspondent à l'élément à numériser.

Si vous ne pouvez pas effectuer correctement la numérisation par le biais de la détection automatique du type d'élément, spécifiez le type et le format de l'élément.

- **Lors de la numérisation à partir du panneau de contrôle**

Pour plus d'informations sur la configuration des paramètres lors de la numérisation à partir du panneau de contrôle, reportez-vous à la section « Configuration de paramètres à partir du panneau de contrôle de la machine » correspondant à votre modèle et accessible depuis l'accueil du *Manuel en ligne*.

- **Lors de la numérisation avec IJ Scan Utility**

- ➔ Numérisation de photos
- ➔ Numérisation de documents
- ➔ Numérisation à l'aide des paramètres favoris

L'élément est placé correctement, mais l'image numérisée est inclinée

Contrôle : lorsque le type d'élément Document ou Magazine est sélectionné, décochez la case Corriger le document texte incliné et numérisez à nouveau l'élément.

- ➡ Boîte de dialogue Paramètres (Numérisation document)
- ➡ Boîte de dialogue Paramètres (Numérisation personnalisée)

L'image numérisée est agrandie (ou réduite) sur le moniteur

Contrôle 1 : modifiez les paramètres d'affichage dans l'application.

Pour plus d'informations, reportez-vous au manuel de l'application. Pour toutes questions, contactez le fabricant de l'application.

»» Remarque

- Vous ne pouvez pas réduire la taille de l'image dans Paint. Pour réduire le format d'affichage, ouvrez les images dans une application.

Contrôle 2 : modifiez le paramètre de résolution dans ScanGear (pilote du scanner) et relancez la numérisation.

Plus la résolution est élevée, plus l'image sera grande.

➔ Résolution

Problèmes logiciels

- Le client de messagerie électronique que vous souhaitez utiliser n'apparaît pas dans l'écran de sélection du client de messagerie électronique

Le client de messagerie électronique que vous souhaitez utiliser n'apparaît pas dans l'écran de sélection du client de messagerie électronique

Contrôle : vérifiez que le MAPI du client de messagerie électronique est activé.

Reportez-vous au manuel du client de messagerie électronique pour savoir configurer le MAPI.

Si le problème persiste même lorsque le MAPI est activé, sélectionnez **Aucun(e) (Joindre manuellement)** dans l'écran de sélection de client de messagerie électronique, puis joignez manuellement l'image à l'e-mail sortant.

Problèmes liés aux fax

- Problèmes d'envoi de fax
- Problèmes de réception de fax
- Impossible d'envoyer un fax clairement
- Problèmes de téléphone

Problèmes d'envoi de fax

- ➔ Impossible d'envoyer un fax
- ➔ Impossible de procéder à une diffusion séquentielle par recomposition, ou impossible de numérotter à l'aide des touches numériques
- ➔ Des erreurs se produisent souvent lors de l'envoi d'un fax

Impossible d'envoyer un fax

• Contrôle 1 : la machine est-elle sous tension ?

- Vous ne pouvez pas envoyer de fax si la machine est hors tension. Appuyez sur le bouton **MARCHE (ON)** pour la mettre sous tension.
- Si vous avez débranché le cordon d'alimentation sans mettre la machine hors tension (voyant **ALIMENTATION (POWER)** allumé), la machine est remise sous tension automatiquement lorsque vous rebranchez le cordon.
- Si vous avez débranché le cordon d'alimentation après avoir appuyé sur le bouton **MARCHE (ON)** pour mettre la machine hors tension (voyant **ALIMENTATION (POWER)** éteint), rebranchez le cordon puis appuyez sur le bouton **MARCHE (ON)** pour mettre la machine sous tension.
- Si la machine a été mise hors tension en raison d'une coupure de courant, etc., elle est remise sous tension automatiquement lorsque le courant est rétabli.

»» Important

- Vérifiez que le voyant **ALIMENTATION (POWER)** est éteint avant de débrancher le cordon d'alimentation.
En cas de coupure de courant ou si vous débranchez le cordon d'alimentation, tous les fax stockés dans la mémoire de la machine sont supprimés.
Pour plus d'informations sur la déconnexion du cordon d'alimentation, reportez-vous à la section Note relative au débranchement du cordon d'alimentation.

• Contrôle 2 : le document est-il envoyé à partir de la mémoire ou le fax est-il reçu en mémoire ?

Lorsque le message de transmission/réception est affiché sur l'écran LCD, cela indique que le fax est envoyé à partir de la mémoire de la machine ou qu'il est reçu dans celle-ci. Attendez la fin du processus d'émission/de réception.

• Contrôle 3 : la mémoire de la machine est-elle saturée ?

Supprimez le contenu de la mémoire et renvoyez un fax.

- ➔ Suppression d'un document dans la mémoire de la machine

• Contrôle 4 : le type de ligne téléphonique est-il défini correctement ?

Vérifiez le paramètre de type de ligne téléphonique et modifiez-le si nécessaire.

- ➔ Définition du type de ligne téléphonique

• Contrôle 5 : l'option Param. touche ligne est-elle définie sur Désactiver ?

Si vous envoyez un fax manuellement, composez le numéro après avoir sélectionné l'option **Activer** pour **Param. touche ligne** dans **Contrôle sécurité** sous **Paramètres fax**, ou composez le numéro à l'aide du téléphone connecté à la machine.

- ➔ Contrôle sécurité

• Contrôle 6 : l'option Déteç. tonal. compo. est-elle définie sur Activé ?

Attendez quelques instants et renvoyez le fax.

Si vous ne parvenez toujours pas à envoyer le fax, sélectionnez **Dés** pour **Déteç. tonal. compo.** dans **Param. FAX avancés** sous **Paramètres fax**.

- ➔ Param. FAX avancés

• **Contrôle 7 : le numéro de fax est-il enregistré correctement pour la composition mémoire ?**

Vérifiez le numéro de fax/téléphone du destinataire, corrigez le numéro de fax/téléphone enregistré pour la composition mémoire codée, puis renvoyez le document.

➔ Modification des informations enregistrées

➔➔➔ **Remarque**

- Vous pouvez vérifier les informations sur la composition mémoire en imprimant la LISTE N° TEL COMPOSITION MEMOIRE.
- ➔ Récapitulatif des rapports et listes

• **Contrôle 8 : une erreur se produit-elle lors de l'émission ?**

- Assurez-vous qu'un message s'affiche sur l'écran LCD. Lorsqu'un message s'affiche sur l'écran LCD, vérifiez-en la cause.

➔ [Un message relatif au télécopieur s'affiche sur l'écran LCD](#)

- Imprimez le RAPPORT ACTIVITE et recherchez une erreur.

➔ Récapitulatif des rapports et listes

• **Contrôle 9 : le document est-il chargé correctement ?**

Enlevez le document, puis rechargez-le sur la vitre d'exposition ou dans le CAD (chargeur automatique de documents).

➔ Chargement des originaux

• **Contrôle 10 : une erreur d'impression se produit-elle ?**

Assurez-vous qu'un message d'erreur s'affiche sur l'écran LCD. Lorsqu'un message d'erreur s'affiche sur l'écran LCD, vérifiez-en la cause.

Lorsqu'un message d'erreur avec code de support s'affiche, consultez la section [Liste des codes de support](#).

Lorsqu'un message d'erreur sans code de support s'affiche, consultez la section [Un message s'affiche](#).

Si vous êtes pressé, appuyez sur le bouton **Arrêt (Stop)** pour effacer le message, puis envoyez le fax.

• **Contrôle 11 : la ligne téléphonique est-elle connectée correctement ?**

Rebranchez le câble de la ligne téléphonique sur le connecteur de ligne téléphonique.

➔ Connexion de base

Si la ligne téléphonique est connectée correctement, cela signifie qu'il y a un problème avec la ligne téléphonique. Contactez votre opérateur téléphonique et le fabricant de votre adaptateur de terminal ou de votre adaptateur de téléphone.

Impossible de procéder à une diffusion séquentielle par recomposition, ou impossible de numéroté à l'aide des touches numériques

• **Contrôle : avez-vous déjà sélectionné le destinataire à partir de l'historique de recomposition ou déjà composé un numéro à l'aide des touches numériques ?**

Vous pouvez composer le numéro d'un destinataire à partir de l'historique de recomposition ou en utilisant les touches numériques, comme destinataire de diffusion séquentielle.

Si vous avez déjà composé en sélectionnant le numéro dans l'historique de recomposition ou en utilisant une touche numérique, sélectionnez le destinataire à partir de la liste de composition mémoire codée.

Des erreurs se produisent souvent lors de l'envoi d'un fax

• **Contrôle : vérifiez l'état de la ligne téléphonique ou la connexion.**

Si la ligne téléphonique ou la connexion est de mauvaise qualité, vous pouvez remédier à cette erreur en diminuant la vitesse de début d'émission.

Réduisez la vitesse de début de transmission en utilisant l'option **Vitesse début TR de Communicat. avancée**, accessible depuis les **Param. FAX avancés** sous **Paramètres fax**.

➔ Param. FAX avancés

Problèmes de réception de fax

- ➔ Réception de fax impossible, impression de fax impossible
- ➔ La machine ne passe pas automatiquement des appels vocaux aux appels fax
- ➔ La qualité des fax reçus est médiocre
- ➔ Réception de fax en couleur impossible
- ➔ Des erreurs se produisent souvent lors de la réception d'un fax

Réception de fax impossible, impression de fax impossible

• Contrôle 1 : la machine est-elle sous tension ?

- Vous ne pouvez pas recevoir de fax si la machine est hors tension. Appuyez sur le bouton **MARCHE (ON)** pour la mettre sous tension.
- Si vous avez débranché le cordon d'alimentation sans mettre la machine hors tension (voyant **ALIMENTATION (POWER)** allumé), la machine est remise sous tension automatiquement lorsque vous rebranchez le cordon.
- Si vous avez débranché le cordon d'alimentation après avoir appuyé sur le bouton **MARCHE (ON)** pour mettre la machine hors tension (voyant **ALIMENTATION (POWER)** éteint), rebranchez le cordon puis appuyez sur le bouton **MARCHE (ON)** pour mettre la machine sous tension.
- Si la machine a été mise hors tension en raison d'une coupure de courant, etc., elle est remise sous tension automatiquement lorsque le courant est rétabli.

»» Important

- Vérifiez que le voyant **ALIMENTATION (POWER)** est éteint avant de débrancher le cordon d'alimentation.
En cas de coupure de courant ou si vous débranchez le cordon d'alimentation, tous les fax stockés dans la mémoire de la machine sont supprimés.
Pour plus d'informations sur la déconnexion du cordon d'alimentation, reportez-vous à la section Note relative au débranchement du cordon d'alimentation.

• Contrôle 2 : la mémoire de la machine est-elle saturée ?

Imprimez les fax reçus stockés dans la mémoire de la machine, supprimez-les de la mémoire de la machine, puis demandez à l'expéditeur de renvoyer les fax.

- ➔ Document stocké dans la mémoire de la machine

• Contrôle 3 : une erreur se produit-elle lors de la réception ?

- Assurez-vous qu'un message s'affiche sur l'écran LCD. Lorsqu'un message s'affiche sur l'écran LCD, vérifiez-en la cause.
 - ➔ [Un message relatif au télécopieur s'affiche sur l'écran LCD](#)
- Imprimez le RAPPORT ACTIVITE et recherchez une erreur.
 - ➔ Récapitulatif des rapports et listes

• Contrôle 4 : le câble de la ligne téléphonique est-il relié au connecteur de périphérique externe ?

Reconnectez-le au connecteur de ligne téléphonique.

- ➔ Connexion de base

• Contrôle 5 : un format de papier différent de celui indiqué par Format page est-il chargé ?

Si un format de papier différent de celui indiqué par **Format page** est chargé pour l'impression des fax, les fax reçus ne seront pas imprimés et seront stockés dans la mémoire de la machine (Réception sur mémoire). Chargez le même format de papier que celui indiqué par **Format page**, puis appuyez sur le bouton **OK** de la machine.

• Contrôle 6 : l'option Format page a-t-elle une valeur autre que A4, Lettre, Lettre ou Légal ?

Si l'option **Format page** est définie sur une valeur autre que **A4, Lettre, Lettre** ou **Légal**, le fax reçu ne sera pas imprimé et sera stocké dans la mémoire de la machine (Réception sur mémoire). Définissez **Format page** sur **A4, Lettre, Lettre** ou **Légal**.

➔ Modification des paramètres du papier

»» Remarque

- Certains formats de page ne sont pas disponibles dans certains pays.

• **Contrôle 7 : l'option Type de support a-t-elle une valeur autre que Papier ordin ?**

Si l'option **Type de support** est définie sur une valeur autre que **Papier ordin**, le fax reçu ne sera pas imprimé et sera stocké dans la mémoire de la machine (Réception sur mémoire). Définissez **Type de support** sur **Papier ordin**.

➔ Modification des paramètres du papier

• **Contrôle 8 : le papier est-il chargé ?**

Si aucun papier n'est chargé, les fax reçus seront stockés dans la mémoire de la machine sans être imprimés (Réception sur mémoire). Chargez le papier, puis appuyez sur le bouton **OK**.

• **Contrôle 9 : la quantité d'encre restante est-elle suffisante pour imprimer un fax ?**

Si la quantité d'encre restante n'est pas suffisante pour imprimer les fax reçus, ceux-ci seront stockés dans la mémoire de la machine sans être imprimés (Réception sur mémoire). Remplacez la cartouche FINE, puis imprimez les fax stockés dans la mémoire de la machine.

➔ Document stocké dans la mémoire de la machine

»» Remarque

- Si la machine recevait des fax en mode fax, l'impression démarrera automatiquement après remplacement de la cartouche FINE.
 - ➔ Remplacement d'une cartouche FINE
- Vous pouvez configurer la machine pour l'obliger à imprimer des fax même si l'encre est épuisée.
Définissez **Impr si enc. épuisée** dans **Param. d'impr. auto** sous **Paramètres fax** sur **Imprimer**.
Toutefois, une partie ou l'intégralité du fax risque de ne pas s'imprimer s'il n'y a plus d'encre. Par ailleurs, le contenu du fax ne sera pas enregistré dans la mémoire de la machine.
Si l'encre est épuisée, nous vous conseillons de sélectionner l'option **Ne pas imprimer** pour **Docs reçus** dans **Param. d'impr. auto** sous **Paramètres fax** afin de stocker les fax reçus dans la mémoire de la machine. Une fois que vous avez remplacé la cartouche FINE et sélectionné **Imprimer** pour **Docs reçus** dans **Param. d'impr. auto**, les fax stockés dans la mémoire de la machine sont imprimés automatiquement.
 - ➔ Param. d'impr. auto

• **Contrôle 10 : la machine est-elle configurée sur le mode de réception approprié ?**

Vérifiez le paramètre de mode de réception et modifiez-le en un mode adapté à votre connexion si nécessaire.

➔ Définition du mode de réception

• **Contrôle 11 : l'option Refus réception fax est-elle définie sur Activé ?**

Sélectionnez **Dés** pour **Refus réception fax** dans **Contrôle sécurité** sous **Paramètres fax**.

Pour plus d'informations sur la configuration, reportez-vous à la section Refus de la réception de fax.

• **Contrôle 12 : les options de Refuser sont-ils configurés dans Refus des appelants?**

Si vous sélectionnez **Refuser** pour n'importe quelle option de **Refus des appelants** dans **Contrôle sécurité** sous **Paramètres fax**, la machine refuse les appels pour l'option sélectionnée dans **Refuser**.

Pour plus d'informations sur la configuration, reportez-vous à la section Utilisation du service d'ID d'appelant pour refuser des appels.

La machine ne passe pas automatiquement des appels vocaux aux appels fax

- **Contrôle : le mode de réception est-il défini sur Mode fax seulement ?**

Si **Mode fax seulement** est sélectionné pour **Param. mode récept.** sous **Menu FAX**, aucun basculement automatique n'aura lieu entre les appels vocaux et les fax.

Définissez le mode de réception sur **Mode priorité tél**, **DRPD*1** ou **Commutation réseau*2**.

Si le mode de réception a la valeur **Mode priorité tél** et qu'une machine répondeur est connectée à la machine, vérifiez qu'un message approprié est lu lorsque la machine répondeur prend les appels.

➔ Définition du mode de réception

*1 Ce paramètre n'est disponible qu'aux États-Unis et au Canada.

*2 Ce paramètre n'est pas disponible dans tous les pays.

La qualité des fax reçus est médiocre

- **Contrôle 1 : vérifiez les paramètres de numérisation de la machine à télécopier de l'expéditeur.**

Demandez à l'expéditeur de régler les paramètres de numérisation de sa machine à télécopier.

- **Contrôle 2 : l'option REC MCE est-elle définie sur Dés ?**

Sélectionnez **Activé** pour l'option **REC MCE** de **Communicat. avancée**, accessible depuis les **Param. FAX avancés** sous **Paramètres fax**.

Si **REC MCE** est activé, la machine à télécopier de l'expéditeur renvoie le fax après avoir automatiquement corrigé les erreurs.

➔ Param. FAX avancés

- **Contrôle 3 : le document original de l'expéditeur ou la zone de numérisation de la machine à télécopier de l'expéditeur est-il sale ?**

La qualité d'image du fax dépend principalement de la machine à télécopier de l'expéditeur.

Demandez à l'expéditeur de vérifier si la zone de numérisation de sa machine à télécopier est sale.

- **Contrôle 4 : l'émission/ réception MCE est-elle activée bien que la qualité de la ligne/connexion soit médiocre, ou la machine à télécopier de l'expéditeur est-elle compatible avec le MCE ?**

- Sélectionnez **Activé** pour l'option **REC MCE** de **Communicat. avancée**, accessible depuis les **Param. FAX avancés** sous **Paramètres fax**.

➔ Param. FAX avancés

- Demandez à l'expéditeur de vérifier si sa machine est configurée pour permettre l'émission MCE.

Si la machine à télécopier de l'expéditeur ou du destinataire n'est pas compatible avec la fonction MCE, le fax est envoyé/reçu sans correction automatique des erreurs.

- Réduisez la vitesse de début de réception en utilisant l'option **Vitesse début REC** de **Communicat. avancée**, accessible depuis les **Param. FAX avancés** sous **Paramètres fax**.

➔ Param. FAX avancés

- **Contrôle 5 : avez-vous configuré les paramètres de qualité d'impression et de papier ?**

➔ [Résultats de l'impression insatisfaisants](#)

Réception de fax en couleur impossible

- **Contrôle : l'option REC MCE est-elle définie sur Dés ?**

Si **Dés** est sélectionné pour l'option **REC MCE** de **Communicat. avancée** dans **Param. FAX avancés** sous **Paramètres fax**, la machine ne peut pas recevoir de fax en couleur. La machine va déconnecter la ligne téléphonique ou recevoir en noir et blanc les fax qui sont en couleur, selon le paramètre de la machine à télécopier de l'expéditeur.

Définissez **REC MCE** sur **Activé**.

➡ Param. FAX avancés

Des erreurs se produisent souvent lors de la réception d'un fax

- **Contrôle 1 : vérifiez l'état de la ligne téléphonique ou la connexion.**

Si la ligne téléphonique ou la connexion est de mauvaise qualité, vous pouvez remédier à cette erreur en diminuant la vitesse de début de réception.

Réduisez la vitesse de début de réception en utilisant l'option **Vitesse début REC de Communicat. avancée**, accessible depuis les **Param. FAX avancés** sous **Paramètres fax**.

➡ Param. FAX avancés

- **Contrôle 2 : la machine à télécopier de l'expéditeur fonctionne-t-elle normalement ?**

Demandez à l'expéditeur de vérifier si sa machine à télécopier fonctionne normalement.

Impossible d'envoyer un fax clairement

- **Contrôle 1 : le document est-il chargé correctement ?**

Enlevez le document, puis rechargez-le sur la vitre d'exposition ou dans le CAD (chargeur automatique de documents).

➔ Chargement des originaux

- **Contrôle 2 : la vitre d'exposition et/ou la face intérieure du couvercle du scanner et/ou la vitre du CAD sont-elles sales ?**

Nettoyez la vitre d'exposition et/ou la face intérieure du couvercle du scanner et/ou la vitre du CAD, puis rechargez le document.

➔ Nettoyage de la vitre d'exposition et du couvercle du scanner

➤➤ Remarque

- Si la vitre du CAD est sale, des traînées noires apparaissent sur le papier de la façon suivante.



- **Contrôle 3 : le paramètre de qualité d'image ou de contraste de numérisation est-il adapté pour le document ?**

Sur l'écran LCD, sélectionnez un paramètre de qualité d'image et un paramètre de contraste de numérisation adaptés pour le document.

➔ Envoi de fax à l'aide des touches numériques

- **Contrôle 4 : le document original est-il chargé avec la mauvaise face vers le haut ou vers le bas ?**

Lors du chargement d'un document sur la vitre d'exposition, la face à numériser doit être placée vers le bas.

Lors du chargement d'un document dans le CAD (chargeur automatique de documents), la face à numériser doit être placée vers le haut.

- **Contrôle 5 : numérisez-vous des documents épais ou gondolés ?**

Des documents épais ou gondolés ne peuvent pas être envoyés en tant que fax de bonne qualité en raison de l'ombre ou de la distorsion provoquée par la numérisation de tels documents.

Lors du chargement d'un document sur la vitre d'exposition, appuyez sur le couvercle du scanner avec votre main lors de la numérisation.

Problèmes de téléphone

➡ Numérotation impossible

➡ Le téléphone se déconnecte au cours d'un appel

Numérotation impossible

- **Contrôle 1 : le câble de la ligne téléphonique est-il connecté correctement ?**

Vérifiez que le câble de la ligne téléphonique est connecté correctement.

➡ Connexion de base

- **Contrôle 2 : le type de ligne téléphonique de la machine ou du périphérique externe est-il configuré correctement ?**

Vérifiez le paramètre de type de ligne téléphonique et modifiez-le si nécessaire.

➡ Définition du type de ligne téléphonique

Le téléphone se déconnecte au cours d'un appel

- **Contrôle : le câble de la ligne téléphonique ou le téléphone (ou un périphérique externe, par exemple, un téléphone externe, une machine répondeur ou un modem) est-il connecté correctement ?**

Vérifiez que le câble de la ligne téléphonique et le téléphone (ou un périphérique externe, par exemple, un téléphone externe, une machine répondeur ou un modem) sont connectés correctement.

➡ Connexion de la ligne téléphonique

Problèmes liés à la machine

- Impossible de mettre la machine sous tension
- Impossible de se connecter correctement à l'ordinateur
- L'écran LCD n'est pas du tout visible
- Une langue inattendue est affichée sur l'écran LCD
- L'écran d'état de l'imprimante ne s'affiche pas

Impossible de mettre la machine sous tension

- **Contrôle 1 : appuyez sur le bouton MARCHE (ON).**
- **Contrôle 2 : assurez-vous que le câble d'alimentation est correctement branché au connecteur du cordon d'alimentation de la machine, puis remettez-la sous tension.**
- **Contrôle 3 : débranchez le cordon d'alimentation de la machine, puis rebranchez-le à la machine et remettez la machine sous tension après 3 minutes.**

Si le problème persiste, contactez le centre de service.

Impossible de se connecter correctement à l'ordinateur

Vitesse d'impression ou de numérisation lente/La connexion USB Hi-Speed ne fonctionne pas/Le message « Cet appareil peut fonctionner plus rapidement » s'affiche

Si votre environnement système n'est pas entièrement compatible avec la connexion USB Hi-Speed, la machine fonctionne à une vitesse inférieure, sous USB 1.1. La machine fonctionne alors correctement, mais la vitesse d'impression ou de numérisation risque d'être ralentie du fait de la vitesse de communication.

- **Contrôle : vérifiez les points suivants pour être sûr que votre environnement système prend en charge une connexion USB Hi-Speed.**
 - Le port USB de votre ordinateur prend-il en charge la connexion USB Hi-Speed ?
 - Le câble USB ou le concentrateur USB prend-il en charge la connexion USB Hi-Speed ?
Assurez-vous d'utiliser un câble USB Hi-Speed agréé. Il est vivement recommandé d'utiliser un câble d'une longueur maximale de 3 mètres / 10 pieds.
 - Le système d'exploitation de votre ordinateur prend-il en charge la connexion USB Hi-Speed ?
Procurez-vous la dernière mise à jour pour votre ordinateur et installez-la.
 - Le pilote USB Hi-Speed fonctionne-t-il correctement ?
Procurez-vous la version la plus récente du pilote USB Hi-Speed (compatible avec votre matériel) et installez-la sur votre ordinateur.

»» Important

- Pour plus d'informations sur la connexion USB Hi-Speed de votre environnement système, contactez le fabricant de votre ordinateur, de votre câble USB ou de votre concentrateur USB.

L'écran LCD n'est pas du tout visible

- **Si le voyant ALIMENTATION (POWER) est éteint :**

La machine n'est pas sous tension. Branchez le cordon d'alimentation et appuyez sur le bouton **MARCHE (ON)**.

- **Si le voyant ALIMENTATION (POWER) est allumé :**

L'écran LCD est peut-être en mode économie d'énergie. Appuyez sur un bouton autre que **MARCHE (ON)** du panneau de contrôle.

Une langue inattendue est affichée sur l'écran LCD

Sélectionnez la langue souhaitée en procédant comme suit.

1. Appuyez sur le bouton **Configuration (Setup)** et attendez environ 5 secondes.
2. Appuyez une fois sur le bouton ►, puis appuyez sur le bouton **OK**.
3. Appuyez une fois sur le bouton ►, puis appuyez sur le bouton **OK**.
4. Appuyez plusieurs fois sur le bouton ► pour sélectionner le menu le plus à droite.
5. Appuyez une fois sur le bouton ◀, puis appuyez sur le bouton **OK**.
6. Utilisez le bouton ◀► pour sélectionner la langue d'interface de l'écran LCD, puis appuyez sur le bouton **OK**.
La langue que vous avez choisie s'affiche sur l'écran LCD.
7. Appuyez sur le bouton **Arrêt (Stop)**.

L'écran d'état de l'imprimante ne s'affiche pas

- **Contrôle : l'écran d'état de l'imprimante est-il activé ?**

Assurez-vous que l'option **Démarrer écran d'état** est sélectionnée dans le menu **Option** de l'écran d'état de l'imprimante.

1. Ouvrez la fenêtre de configuration du pilote d'imprimante.
 - ➡ Ouverture de la fenêtre de configuration du pilote d'imprimante
2. Dans **Entretien**, cliquez sur **Afficher l'état de l'imprimante....**
3. Le cas échéant, sélectionnez l'option **Démarrer écran d'état** dans le menu **Option**.


Problèmes liés à l'installation/le téléchargement

- Impossible d'installer les pilotes MP Drivers
- Easy-WebPrint EX ne démarre pas ou le menu Easy-WebPrint EX ne s'affiche pas

Impossible d'installer les pilotes MP Drivers

- **Si l'installation ne démarre pas même lorsque le CD-ROM d'installation est inséré dans le lecteur de votre ordinateur :**

Lancez l'installation en procédant comme suit.

1. Sélectionnez les éléments suivants dans le menu **Démarrer**, comme indiqué ci-dessous.
 - Sous Windows 7 ou Windows Vista, cliquez sur **Démarrer** puis sur **Ordinateur**.
 - Sous Windows XP, cliquez sur **Démarrer** puis sur **Poste de travail**.
2. Double-cliquez sur l'icône du  **CD-ROM** dans la fenêtre qui s'affiche.
Si le contenu du CD-ROM s'affiche, double-cliquez sur **MSETUP4.EXE**.

»» Remarque

- Si l'icône n'apparaît pas, procédez comme suit :
 - Retirez le CD-ROM du lecteur, puis réintroduisez-le.
 - Redémarrez l'ordinateur.

Si le problème persiste, insérez un autre disque. Si l'icône de cet autre disque apparaît, cela signifie qu'il y a un problème avec le CD-ROM d'installation. Dans ce cas, contactez le centre de service.

- **Si vous ne pouvez pas aller au-delà de l'écran Connexion de l'imprimante :**



»» Remarque

- La mention **L'imprimante n'a pas été détectée. Vérifiez la connexion.** peut être affichée selon l'ordinateur que vous utilisez.

- **Contrôle 1 : assurez-vous que le câble USB est correctement connecté à la machine et à l'ordinateur.**
- **Contrôle 2 : suivez les procédures ci-dessous pour connecter de nouveau la machine et l'ordinateur.**

1. Mettez la machine hors tension.
2. Débranchez le câble USB de la machine et de l'ordinateur, puis connectez-le de nouveau.
3. Mettez la machine sous tension.

- **Contrôle 3 : si vous ne parvenez pas à résoudre le problème, suivez la procédure décrite ci-dessous pour réinstaller les pilotes MP Drivers.**

1. Cliquez sur **Annuler**.
2. Cliquez sur **Recommencer** dans l'écran **Échec de l'installation**.
3. Cliquez sur **Quitter** dans l'écran « PIXMA XXX » (où « XXX » représente le nom de votre machine, puis retirez le CD-ROM).
4. Mettez la machine hors tension.
5. Redémarrez l'ordinateur.
6. Assurez-vous d'avoir fermé toutes les applications ouvertes.
7. Insérez à nouveau le CD-ROM, puis installez les MP Drivers.

- **Dans les autres situations :**

Réinstallez les MP Drivers.

Si les MP Drivers n'ont pas été installés correctement, désinstallez les MP Drivers, redémarrez l'ordinateur, puis réinstallez les MP Drivers.

➡ **Suppression des MP Drivers inutiles**

Pour réinstaller les pilotes MP Drivers, installez les MP Drivers inclus dans le CD-ROM d'installation.

➤➤➤ **Remarque**

- Si le programme d'installation a été interrompu en raison d'une erreur Windows, le système est peut-être instable. Dans ce cas, vous ne pourrez peut-être pas installer les pilotes d'imprimante. Redémarrez votre ordinateur avant de le réinstaller.

Easy-WebPrint EX ne démarre pas ou le menu Easy-WebPrint EX ne s'affiche pas

Si Easy-WebPrint EX ne démarre pas ou si son menu ne s'affiche pas dans Internet Explorer, vérifiez les points suivants.

- **Contrôle 1 : Canon Easy-WebPrint EX apparaît-il dans le menu Barres d'outils du menu Affichage d'Internet Explorer ?**

Si **Canon Easy-WebPrint EX** n'est pas affiché, Easy-WebPrint EX n'est pas installé sur votre ordinateur. Installez Easy-WebPrint EX sur votre ordinateur en utilisant le CD-ROM d'installation.

»» Remarque

- Si Easy-WebPrint EX n'est pas installé sur votre ordinateur, un message vous demandant si vous souhaitez l'installer peut s'afficher dans la zone de notification de la barre des tâches. Cliquez sur le message, puis suivez les instructions s'affichant sur l'écran de l'ordinateur pour installer Easy-WebPrint EX.
- Pendant l'installation ou le téléchargement d'Easy-WebPrint EX, il est nécessaire d'avoir accès à Internet.

- **Contrôle 2 : Canon Easy-WebPrint EX est-il sélectionné dans le menu Barres d'outils du menu Affichage d'Internet Explorer ?**

Si **Canon Easy-WebPrint EX** n'est pas sélectionné, Easy-WebPrint EX est désactivé. Sélectionnez **Canon Easy-WebPrint EX** pour l'activer.

À propos des erreurs/messages affichés

- En cas d'erreur
- Un message relatif au télécopieur s'affiche sur l'écran LCD
- Un message s'affiche

En cas d'erreur

Lorsqu'une erreur survient pendant l'impression (s'il n'y a plus de papier dans la machine ou si un bouchage papier survient, par exemple), un message de dépannage s'affiche automatiquement. Suivez la procédure adéquate décrite dans le message.

Lorsqu'une erreur se produit, un code de support (numéro de l'erreur) s'affiche sur l'écran de l'ordinateur ou sur l'écran LCD.

- **Lorsqu'un code support et un message s'affichent à l'écran :**



- **Lorsqu'un code support et un message s'affichent sur l'écran LCD :**

Charger papier
Chargez le papier, 1003

Pour plus d'informations sur la résolution des erreurs avec les codes de support, reportez-vous à la section [Liste des codes de support](#).

▶▶▶ Remarque

- Vous pouvez vérifier les actions par rapport aux erreurs avec les codes de support sur votre ordinateur ou sur l'écran LCD en recherchant un code de support.
▶ Cliquez ici pour lancer une recherche

Pour plus d'informations sur la résolution des erreurs sans aucun code de support, reportez-vous à la section [Un message s'affiche](#).

Un message relatif au télécopieur s'affiche sur l'écran LCD

Si un message d'erreur s'affiche sur l'écran d'attente de fax, prenez les mesures correspondantes décrites ci-dessous.

Message	Action
Recomposition auto.	<p>La machine attend pour recomposer le numéro du destinataire parce que la ligne était occupée ou que le destinataire ne répondait pas lorsque vous avez tenté d'envoyer un document. Attendez que la machine recompose automatiquement le numéro. Si vous souhaitez annuler la recomposition automatique, attendez que la machine commence à composer le numéro, puis appuyez sur le bouton Arrêt (Stop). Pour ce faire, vous pouvez également supprimer le document de la mémoire de la machine.</p> <p>➡ Nouvel envoi de fax (Recomposer un numéro occupé)</p>
Raccrocher téléphone	<p>Le combiné n'est pas placé correctement dans son support. Remplacez correctement le combiné.</p>
Recomm. en N/B	<p>La machine à télécopier du destinataire ne prend pas en charge les couleurs. Appuyez sur le bouton Noir (Black) pour renvoyer le fax. Vous pouvez également sélectionner Si incomptible, N&B pour Transmission coul. dans Param. FAX avancés sous Paramètres fax. La machine convertit des documents en couleur en données en noir et blanc si la machine à télécopier du destinataire ne prend pas en charge l'envoi de fax en couleur.</p> <p>➡ Param. FAX avancés</p>
Pas de tonalité détectée	<p>Le câble de ligne téléphonique avec une prise modulaire n'est peut-être pas branché correctement. Assurez-vous que le câble est correctement branché et renvoyez le fax après quelques instants. Si vous ne parvenez toujours pas à envoyer le fax, sélectionnez Dés pour Défect. tonal. compo. dans Param. FAX avancés sous Paramètres fax.</p> <p>➡ Param. FAX avancés</p>
Reçu en mémoire	<p>Si la machine reçoit un fax dans les situations suivantes, la machine ne sera pas en mesure d'imprimer le fax reçu et celui-ci sera stocké dans la mémoire de la machine. Une fois le problème résolu comme indiqué, le fax stocké dans la mémoire de la machine est imprimé automatiquement.</p> <ul style="list-style-type: none"> La quantité d'encre restante est insuffisante pour imprimer un fax : Remplacez la cartouche FINE. ➡ Remplacement d'une cartouche FINE <p>Remarque</p> <ul style="list-style-type: none"> Vous pouvez configurer la machine pour l'obliger à imprimer des fax même si l'encre est épuisée. Définissez Impr si enc. épuisée dans Param. d'impr. auto sous Paramètres fax sur Imprimer. Toutefois, une partie ou l'intégralité du fax risque de ne pas s'imprimer s'il n'y a plus d'encre. Par ailleurs, le contenu du fax ne sera pas enregistré dans la mémoire de la machine. Si l'encre est épuisée, nous vous conseillons de sélectionner l'option Ne pas imprimer pour Docs reçus dans Param. d'impr. auto sous Paramètres fax afin de stocker les fax reçus dans la mémoire de la machine. Une fois que vous avez remplacé la

cartouche FINE et sélectionné **Imprimer** pour **Docs reçus** dans **Param. d'impr. auto**, les fax stockés dans la mémoire de la machine sont imprimés automatiquement.

➔ Param. d'impr. auto

- Il n'y a plus de papier : Chargez le papier et appuyez sur le bouton **OK**.
- Un format de papier différent de celui indiqué par **Format page** est chargé : Chargez le même format de papier que celui indiqué par **Format page**, puis appuyez sur le bouton **OK**.
- **Format page** a une valeur autre que **A4**, **Lettre**, **Lettre** ou **Légal**. Définissez **Format page** sur **A4**, **Lettre**, **Lettre** ou **Légal**.
➔ Modification des paramètres du papier

»» Remarque

- Certains formats de page ne sont pas disponibles dans certains pays.

- **Type de support** a une valeur autre que **Papier ordin** : Définissez **Type de support** sur **Papier ordin**.
➔ Modification des paramètres du papier
- Vous avez appuyé sur le bouton **Arrêt (Stop)** pour annuler l'impression d'un fax : Appuyez sur le bouton **FAX** pour reprendre l'impression du fax.
- **Ne pas imprimer** est sélectionné pour **Docs reçus** dans **Param. d'impr. auto** sous **Paramètres fax** : Vous pouvez imprimer les fax stockés dans la mémoire de la machine à partir de l'écran **Référ. mémoire**, sous **Menu FAX**.
➔ Impression d'un document dans la mémoire de la machine

»» Remarque

- Pour imprimer automatiquement les fax reçus, sélectionnez **Imprimer** pour **Docs reçus** dans **Param. d'impr. auto** sous **Paramètres fax**.
➔ Param. d'impr. auto
- Si vous n'avez pas imprimé le fax stocké dans la mémoire de la machine (par exemple, si vous n'avez pas résolu le problème en appuyant sur le bouton **Arrêt (Stop)**), vous pouvez le supprimer ou l'imprimer ultérieurement puisqu'il se trouve dans la mémoire de la machine.
➔ Document stocké dans la mémoire de la machine

Occupé/Pas de signal

- Le numéro du destinataire que vous avez composé est occupé. Attendez quelques instants et réessayez.
➔ Nouvel envoi de fax (Recomposer un numéro occupé)
- Le numéro de fax/téléphone que vous avez composé est incorrect. Vérifiez le numéro de téléphone/fax et réessayez.
- La machine à télécopier du destinataire n'a pas répondu (après toutes les tentatives de recomposition automatique). Demandez au destinataire de vérifier sa machine à télécopier. Pour un appel à l'étranger, ajoutez des pauses au numéro enregistré.
- Le destinataire n'utilise pas une machine à télécopier G3. La machine ne peut pas envoyer ou recevoir des documents vers/depuis une machine à télécopier

	<p>incompatible avec la norme G3. Prenez contact avec le destinataire et demandez-lui de vérifier si sa machine à télécopier est compatible G3.</p> <ul style="list-style-type: none"> Le paramètre de tonalités/d'impulsions de la machine est incorrect. Configurez la machine en fonction de la ligne téléphonique que vous utilisez. <p>➔ Définition du type de ligne téléphonique</p>
<p>La mémoire est saturée</p>	<p>La mémoire de la machine est saturée parce que celle-ci a envoyé/reçu un trop grand nombre de documents ou un document trop détaillé. Imprimez les fax stockés dans la mémoire de la machine et supprimez-les de la mémoire de la machine.</p> <p>➔ Document stocké dans la mémoire de la machine Si vous envoyez un fax, renvoyez-le. Si ce message s'affiche toujours, supprimez les fax reçus stockés dans la mémoire de la machine, divisez les fax pour l'envoi et renvoyez-les. Si vous recevez un fax, demandez à l'expéditeur de renvoyer les fax.</p>
<p>Changer le papier A4/Lettre/Légal ordin.</p>	<p>Les paramètres de papier ne sont pas correctement configurés. Définissez Format page sur A4, Lettre, Lettre ou Légal et Type de support sur Papier ordin pour imprimer les fax reçus.</p> <p>➔ Modification des paramètres du papier</p> <hr/> <p>➤➤➤ Remarque</p> <ul style="list-style-type: none"> Certains formats de page ne sont pas disponibles dans certains pays.
<p>Infos fax discordantes</p>	<p>L'émission a été annulée parce que la machine n'a pas pu détecter les informations de la machine à télécopier du destinataire ou parce que les informations ne correspondaient pas au numéro composé. Ce message s'affiche lorsque le paramètre Vérif. infos REC fax dans Contrôle sécurité sous Paramètres fax est défini sur Activé.</p> <p>Pour plus d'informations, reportez-vous à la section Envoi de fax après la vérification des informations (Vérification des informations du destinataire).</p>
<p>Réception refusée</p>	<p>La réception a été refusée parce que le fax correspond à la condition de refus spécifiée par le paramètre Refus réception fax dans Contrôle sécurité sous Paramètres fax.</p> <p>Pour plus d'informations, reportez-vous à la section Refus de la réception de fax.</p>
<p>Attente de rapport</p>	<p>Si la machine reçoit un fax dans les situations suivantes, la machine ne sera pas en mesure d'imprimer les rapports. Une fois le problème résolu comme indiqué, les rapports sont imprimés automatiquement.</p> <ul style="list-style-type: none"> La quantité d'encre restante est insuffisante pour imprimer un rapport : Remplacez la cartouche FINE. ➔ Remplacement d'une cartouche FINE Il n'y a plus de papier : Chargez le papier et appuyez sur le bouton OK. Un format de papier différent de celui indiqué par Format page est chargé : Chargez le même format de papier que celui indiqué par Format page, puis appuyez sur le bouton OK. Format page a une valeur autre que A4, Lettre, Lettre ou Légal. Définissez Format page sur A4, Lettre, Lettre ou Légal. ➔ Modification des paramètres du papier

»» Remarque

- Certains formats de page ne sont pas disponibles dans certains pays.

- **Type de support** a une valeur autre que **Papier ordin** : Définissez **Type de support** sur **Papier ordin**.
➔ Modification des paramètres du papier
- Vous avez appuyé sur le bouton **Arrêt (Stop)** pour annuler l'impression d'un rapport :
Appuyez sur le bouton **FAX** pour reprendre l'impression du rapport.

Un message s'affiche

Cette section décrit certaines erreurs ou certains messages.

»»» Remarque

- Un code support (numéro de l'erreur) s'affiche sur l'écran de l'ordinateur ou sur l'écran LCD pour certaines erreurs ou certains messages. Pour plus d'informations sur les erreurs avec les codes de support, reportez-vous à la section [Liste des codes de support](#).

Si un message s'affiche sur l'écran LCD, reportez-vous à la section ci-dessous.

- [Un message s'affiche sur l'écran LCD](#)

Si un message s'affiche sur l'écran de l'ordinateur, reportez-vous à la section ci-dessous.

- [Erreur relative au débranchement du cordon d'alimentation s'affiche](#)
- [Erreur d'écriture/Erreur de sortie/Erreur de communication](#)
- [Autres messages d'erreur](#)
- [L'écran Inkjet Printer/Scanner/Fax Extended Survey Program s'affiche](#)

Un message s'affiche sur l'écran LCD

Vérifiez le message et prenez les mesures appropriées.

• **Echec de numérisation de la feuille d'alignement des têtes Appuyez sur [OK]**

La numérisation de la feuille d'alignement de la tête d'impression a échoué.

Appuyez sur le bouton **OK** pour supprimer le message d'erreur, puis prenez les mesures décrites ci-dessous.

- Assurez-vous que la position et l'orientation de la feuille d'alignement de la tête d'impression sont correctes sur la vitre d'exposition.
- Assurez-vous que la vitre d'exposition et la feuille d'alignement de la tête d'impression ne sont pas sales.
- Assurez-vous que le type et la taille du papier chargé conviennent à l'alignement automatique de la tête d'impression.
Pour l'alignement automatique de la tête d'impression, chargez toujours une feuille de papier ordinaire au format A4 ou Lettre.
- Assurez-vous que les buses de la tête d'impression ne sont pas obstruées.
Imprimez le motif de vérification des buses pour contrôler l'état de la tête d'impression.
➔ Impression du motif de vérification des buses

Si l'erreur persiste, connectez la machine à l'ordinateur et alignez la tête d'impression sur le pilote d'imprimante.

➔ Alignement de la tête d'impression à partir de votre ordinateur

• **Vérifier format papier Appuyez sur [OK]**

Le format du papier chargé est différent de celui spécifié dans le paramètre de format de papier.

Chargez le même format de papier que celui indiqué par le paramètre de format de papier, puis appuyez sur le bouton **OK**.

Erreur relative au débranchement du cordon d'alimentation s'affiche

Le cordon d'alimentation a peut-être été débranché alors que la machine était encore sous tension.

Vérifiez le message d'erreur apparaissant sur l'ordinateur, puis cliquez sur **OK**.

La machine commence à imprimer.

Reportez-vous à la section Note relative au débranchement du cordon d'alimentation pour débrancher le cordon d'alimentation.

»»» Important

- Si vous débranchez le cordon d'alimentation, tous les fax stockés dans la mémoire de la machine sont supprimés.

Erreur d'écriture/Erreur de sortie/Erreur de communication

- **Contrôle 1 : si le voyant ALIMENTATION (POWER) est éteint, assurez-vous que le câble d'alimentation est branché, puis mettez la machine sous tension.**

Si le voyant **ALIMENTATION (POWER)** clignote, cela signifie que la machine est en cours d'initialisation. Attendez que le voyant **ALIMENTATION (POWER)** cesse de clignoter et reste allumé.

- **Contrôle 2 : assurez-vous que le port de l'imprimante est correctement configuré dans le pilote d'imprimante.**

* Dans les instructions suivantes, « XXX » correspond au nom de votre machine.

1. Connectez-vous à l'aide d'un compte utilisateur bénéficiant de privilèges administrateur.

2. Sélectionnez les éléments suivants dans le menu **Démarrer**, comme indiqué ci-dessous.

- Sous Windows 7, sélectionnez **Périphériques et imprimantes** dans le menu **Démarrer**.
- Sous Windows Vista, sélectionnez le menu **Démarrer > Panneau de configuration > Matériel et audio > Imprimantes**.
- Sous Windows XP, sélectionnez le menu **Démarrer > Panneau de configuration > Imprimantes et autres périphériques > Imprimantes et télécopieurs**.

3. Ouvrez les propriétés du pilote d'imprimante de la machine.

- Sous Windows 7, cliquez avec le bouton droit sur l'icône « Canon XXX Printer » (où « XXX » représente le nom de votre machine), puis sélectionnez **Propriétés de l'imprimante**.
- Sous Windows Vista ou Windows XP, cliquez avec le bouton droit sur l'icône « Canon XXX Printer » (où « XXX » représente le nom de votre machine), puis sélectionnez **Propriétés**.

4. Cliquez sur l'onglet **Ports** afin de vérifier les paramètres du port.

Vérifiez qu'un port appelé « USBnnn » (où n est un nombre) accompagné de la mention « Canon XXX Printer » dans la colonne **Imprimante** est sélectionné pour **Impression sur les ports suivants**.

- Si le paramètre est incorrect :
Réinstallez les MP Drivers.
- L'impression ne démarre pas alors que la machine est raccordée à l'ordinateur via un câble USB et que le port « USBnnn » est sélectionné :
Cliquez sur **Démarrer**, puis sélectionnez **Tous les programmes, Canon Utilities, Canon My Printer, Canon My Printer**, puis **Diagnostic et réparation de l'imprimante**. Suivez les instructions à l'écran pour définir le port d'imprimante, puis sélectionnez le nom de votre machine.
Si le problème n'est toujours pas résolu, réinstallez les MP Drivers.

- **Contrôle 3 : assurez-vous que le câble USB est correctement connecté à la machine et à l'ordinateur.**

Si la machine est connectée à l'ordinateur à l'aide d'un câble USB, vérifiez les éléments suivants :

- Si vous utilisez un périphérique relais, tel qu'un concentrateur USB, débranchez-le, raccordez la machine directement à l'ordinateur, puis relancez l'impression. Si l'impression démarre normalement, le problème vient du périphérique relais. Contactez le revendeur du périphérique relais pour plus d'informations.
- Il peut également y avoir un problème avec le câble USB. Remplacez le câble USB et relancez l'impression.

- **Contrôle 4 : vérifiez que les pilotes MP Drivers sont installés correctement.**

Désinstallez les MP Drivers en suivant la procédure décrite dans la section Suppression des MP Drivers inutiles, insérez le CD-ROM d'installation dans le lecteur de disque de l'ordinateur, puis installez à nouveau les MP Drivers.

- **Contrôle 5 : vérifiez l'état du périphérique sur votre ordinateur.**

Procédez comme suit pour vérifier l'état du périphérique.

1. Ouvrez le gestionnaire de périphériques sur votre ordinateur, comme illustré ci-dessous.

Si l'écran **Contrôle de compte d'utilisateur** s'affiche, suivez les instructions à l'écran.

- Sous Windows 7 ou Windows Vista, sélectionnez **Panneau de configuration, Matériel et audio** puis **Gestionnaire de périphériques**.
- Sous Windows XP, cliquez sur **Panneau de configuration, Performances et maintenance, Système**, puis sélectionnez **Gestionnaire de périphériques** dans **Matériel**.

2. Double-cliquez sur **Contrôleurs de bus USB**, puis sur **Prise en charge d'impression USB**.

Si l'écran de propriétés **Prise en charge d'impression USB** ne s'affiche pas, assurez-vous que la machine est correctement connectée à l'ordinateur.

➡ **Contrôle 3 : assurez-vous que le câble USB est correctement connecté à la machine et à l'ordinateur.**

3. Cliquez sur l'onglet **Général** et assurez-vous qu'aucun périphérique n'est signalé comme défaillant.

Si une erreur de périphérique s'affiche, reportez-vous à l'aide Windows pour résoudre l'erreur.

Autres messages d'erreur

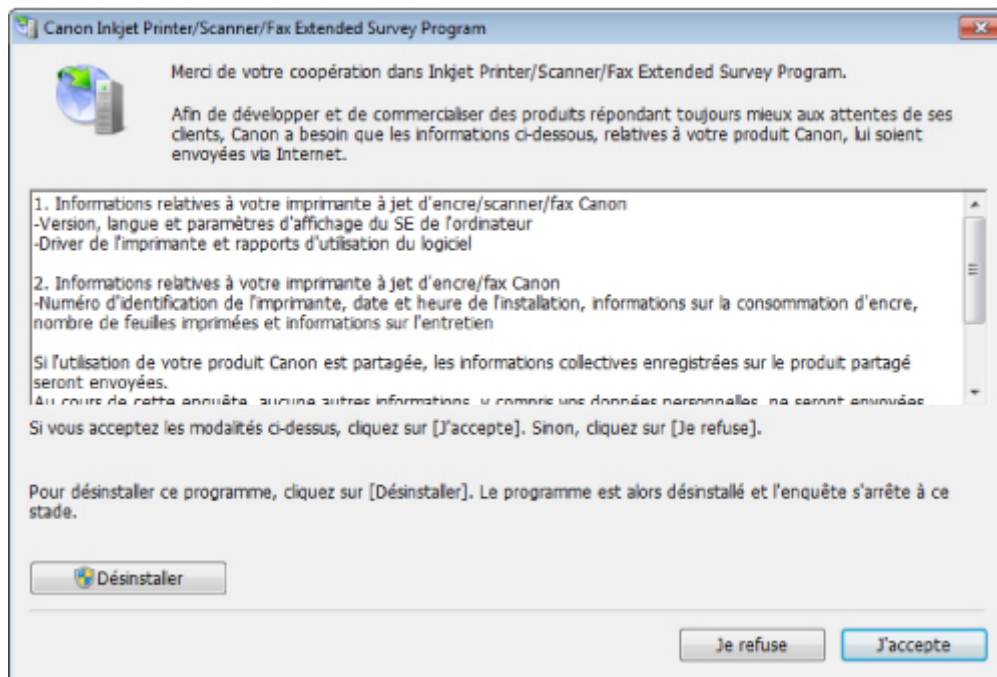
- **Contrôle : si un message d'erreur apparaît en dehors de l'écran d'état de l'imprimante, procédez comme suit :**

- « **Traitement impossible : espace disque insuffisant** »
Supprimez les fichiers inutiles pour augmenter la quantité d'espace libre sur le disque.
- « **Traitement impossible : mémoire insuffisante** »
Fermez les autres applications en cours d'exécution pour augmenter la mémoire disponible.
Si vous ne parvenez toujours pas à imprimer, redémarrez l'ordinateur et relancez l'impression.
- « **Pilote d'imprimante introuvable** »
Désinstallez le pilote d'imprimante en suivant la procédure décrite dans la section **Suppression des MP Drivers inutiles**, puis réinstallez-le.
- « **Impossible d'imprimer Nom de l'application - Nom du fichier** »
Relancez l'impression une fois le travail en cours terminé.

L'écran Inkjet Printer/Scanner/Fax Extended Survey Program s'affiche

Si le programme d'enquête étendue Imprimante/Scanneur/Fax Inkjet est installé, l'écran de confirmation vous demandant l'autorisation d'envoyer les informations relatives à l'utilisation de l'imprimante et du logiciel d'application apparaît chaque mois pendant environ dix ans.

Lisez les instructions affichées à l'écran et suivez la procédure décrite ci-dessous.



- **Si vous acceptez de participer au programme d'enquête :**

Cliquez sur **J'accepte**, puis suivez les instructions à l'écran. Les informations relatives à l'utilisation de l'imprimante sont envoyées via Internet. Si vous avez suivi les instructions affichées à l'écran, les informations seront transmises automatiquement à partir du deuxième envoi et l'écran de confirmation ne s'affichera plus.

»»» **Remarque**

- Lors de l'envoi des informations, il est possible qu'un écran d'avertissement (relatif à la sécurité sur Internet, par exemple) s'affiche. Dans ce cas, vérifiez que le nom du programme est IJPLMUI.exe, puis autorisez-le.
- Si vous décochez la case **Envoyer automatiquement à partir de la prochaine fois**, les informations ne seront pas transmises automatiquement à partir du deuxième envoi et un écran de confirmation apparaîtra lors de la prochaine enquête. Pour envoyer les informations automatiquement, reportez-vous à la section [Modification du paramètre de l'écran de confirmation](#) .

- **Si vous ne voulez pas participer au programme d'enquête :**

Cliquez sur **Je refuse**. L'écran de confirmation se ferme et le programme d'enquête est ignoré. L'écran de confirmation s'affichera à nouveau dans un mois.

- **Pour désinstaller le programme d'enquête étendue Imprimante/Scanneur/Fax Inkjet :**

Pour désinstaller le programme Inkjet Printer/Scanner/Fax Extended Survey Program, cliquez sur **Désinstaller**, puis suivez les instructions à l'écran.

- **Modification du paramètre de l'écran de confirmation :**

1. Sélectionnez les éléments suivants dans le menu **Démarrer**, comme indiqué ci-dessous.
 - Sous Windows 7 ou Windows Vista, sélectionnez le menu **Démarrer** > **Panneau de configuration** > **Programmes** > **Programmes et fonctionnalités**.
 - Sous Windows XP, sélectionnez le menu **Démarrer** > **Panneau de configuration** > **Ajouter/Suppression de programmes**.

»»» **Remarque**

- Sous Windows 7 ou Windows Vista, un message de confirmation ou d'avertissement peut apparaître lors de l'installation, de la désinstallation ou du lancement du logiciel. Ce message s'affiche lorsque des droits d'administration sont nécessaires pour effectuer une tâche. Si vous êtes connecté en tant qu'administrateur, suivez les instructions à l'écran.

2. Sélectionnez le programme **Canon Inkjet Printer/Scanner/Fax Extended Survey Program**.

3. Sélectionnez **Modifier**.

Si vous sélectionnez **Oui** après avoir suivi les instructions affichées, l'écran de confirmation s'affichera lors de la prochaine enquête.

Si vous sélectionnez **Non**, les informations seront envoyées automatiquement.

»» Remarque

- Si vous sélectionnez **Désinstaller** (ou **Supprimer** sous Windows XP), le programme d'enquête étendue Imprimante/Scanneur/Fax Inkjet est désinstallé. Suivez les instructions affichées à l'écran.

Si vous ne pouvez pas résoudre le problème

Contactez le revendeur de votre machine ou le centre de service si vous n'arrivez pas à résoudre le problème à l'aide des explications de ce chapitre.

L'équipe du service d'assistance Canon est formée pour offrir un support technique répondant aux besoins des clients.

Attention

- Si la machine émet des bruits inhabituels, de la fumée ou des odeurs, mettez-la hors tension immédiatement. Débranchez le cordon d'alimentation de la prise murale et contactez le revendeur ou le centre de service. Ne tentez jamais de réparer ou démonter la machine vous-même.
- Toute tentative de réparation ou de démontage de la machine par les clients entraînera la nullité de la garantie, qu'elle soit arrivée à terme ou non.

Rassemblez les informations suivantes avant de prendre contact avec le centre de service :

- Nom du produit :
 - * Le nom de votre machine est indiqué sur la couverture du guide d'installation.
- Numéro de série : reportez-vous au guide d'installation
- Détails du problème
- Etapes suivies pour tenter de résoudre le problème et résultat obtenu

Liste des codes de support

Lorsqu'une erreur se produit, le code de support apparaît sur l'écran LCD et sur l'écran de l'ordinateur.

Un « code support » est le numéro de l'erreur. Il apparaît accompagné d'un message d'erreur.

Lorsqu'une erreur se produit, vérifiez le code support affiché sur l'écran LCD ou sur l'écran d'ordinateur et adoptez les mesures appropriées.

Un code de support apparaît sur l'écran LCD et sur l'écran de l'ordinateur

- **1000 à 1ZZZ**

1003	1200	1202	1250	1300	1303
1401	1403	1485	1486	1487	1682
1684	1686	1687	1688	1702	1703
1704	1705	1712	1713	1714	1715

- **2000 à 2ZZZ**

2700	2801	2802	2803
------	------	------	------

- **4000 à 4ZZZ**

4100

- **5000 à 5ZZZ**

5011	5012	5040	5100	5200	5400
5B02	5B03	5B04	5B05	5B12	5B13
5B14	5B15				

- **6000 à 6ZZZ**

6000	6800	6801	6930	6931	6932
6933	6936	6937	6938	6939	693A
6940	6941	6942	6943	6944	6945
6946					

- **9000 à 9ZZZ**

9500

- **A000 à ZZZZ**

B200

Pour obtenir plus d'informations sur le code de support en cas de bourrage papier, vous pouvez également vous reporter à la section [Liste des codes de support \(en cas de bourrage papier\)](#).

Liste des codes de support (en cas de bourrage papier)

Si le papier est coincé, retirez-le en suivant la procédure adaptée à chaque cas.

- Le papier est coincé dans la fente d'éjection du papier :
 - ➔ [1300](#)
- Le papier est coincé dans le réceptacle avant/Le papier coincé ne se trouve ni dans la fente d'éjection du papier, ni dans le réceptacle avant :
 - ➔ [1303](#)
- Le papier se déchire et vous ne parvenez pas à le retirer de la fente d'éjection du papier ou de l'unité d'entraînement :
 - ➔ [Bourrage papier à l'intérieur de la machine](#)
- Si le document est coincé dans le CAD :
 - ➔ [2801](#)
- Autres cas :
 - ➔ [Dans les autres situations](#)

1300

Cause

Bourrage papier au niveau de la fente d'éjection du papier.

Action

Si le papier est coincé dans la fente d'éjection du papier, retirez-le en suivant la procédure suivante.

»» Important

- Vous ne pouvez pas mettre la machine hors tension pendant la transmission ou la réception d'un fax, ou si des fax non reçus ou non transmis sont stockés dans la mémoire de la machine. Assurez-vous que la machine a terminé l'envoi ou la réception de tous les fax avant de débrancher le cordon d'alimentation. Si vous débranchez le cordon d'alimentation, tous les fax stockés dans la mémoire de la machine sont supprimés.

»» Remarque

- Si vous devez mettre la machine hors tension pour retirer du papier coincé lors de l'impression, appuyez sur le bouton **Arrêt (Stop)** pour annuler les travaux en cours d'impression avant de couper l'alimentation de la machine.

1. Retirez doucement le papier.

Saisissez le papier avec vos mains, puis retirez-le doucement pour éviter de le déchirer.



»» Important

- Même si le papier est coincé au niveau du réceptacle avant, ne le retirez pas du réceptacle avant. Si vous forcez le retrait du papier coincé dans le réceptacle avant, vous risquez d'endommager la machine.

»» Remarque

- Si vous ne parvenez pas à extraire le papier, mettez la machine hors tension, puis à nouveau sous tension. Il est possible que le papier soit éjecté automatiquement.
- Si vous ne pouvez pas retirer le papier de la fente d'éjection du papier, essayez de le retirer au niveau de l'unité d'entraînement.
 - ➔ 1303
- Si le papier se déchire et si vous ne parvenez pas à retirer le papier coincé de la fente d'éjection du papier, ouvrez le couvercle de sortie papier pour retirer le papier.
 - ➔ [Bourrage papier à l'intérieur de la machine](#)

2. Rechargez du papier, puis appuyez sur le bouton **OK** de la machine.

Si vous avez mis la machine hors tension à l'étape 1, toutes les tâches d'impression présentes dans la file d'attente sont annulées. Relancez l'impression si nécessaire.

»» Remarque

- Lors du rechargement du papier, vérifiez que vous utilisez le papier adapté à l'impression et que vous le placez correctement.

- Il est conseillé d'utiliser un autre papier que le format A5 pour imprimer des documents contenant des photos ou des graphiques. Autrement, le papier imprimé peut gondoler et provoquer des bouchages papier.

Si vous ne parvenez pas à enlever le papier, si le papier se déchire à l'intérieur de la machine ou si l'erreur de bouchage papier persiste après enlèvement du papier coincé, contactez le centre de service.

1303

Cause

Bourrage papier à l'intérieur de la machine au niveau de l'unité d'entraînement.

Action

Si le papier est coincé au niveau du réceptacle avant, ou si le papier coincé ne se trouve ni au niveau de la fente d'éjection du papier, ni au niveau du réceptacle avant, retirez le papier au niveau de l'unité d'entraînement.

Pour extraire le papier, procédez comme suit.

►►► Important

- Vous ne pouvez pas mettre la machine hors tension pendant la transmission ou la réception d'un fax, ou si des fax non reçus ou non transmis sont stockés dans la mémoire de la machine. Assurez-vous que la machine a terminé l'envoi ou la réception de tous les fax avant de débrancher le cordon d'alimentation.
- Si vous débranchez le cordon d'alimentation, tous les fax stockés dans la mémoire de la machine sont supprimés.

►►► Remarque

- Si vous devez mettre la machine hors tension pour retirer du papier coincé lors de l'impression, appuyez sur le bouton **Arrêt (Stop)** pour annuler les travaux en cours d'impression avant de couper l'alimentation de la machine.

1. Mettez la machine hors tension et débranchez le cordon d'alimentation.

2. Ouvrez le plateau destiné aux documents puis le couvercle du scanner.

3. Placez la machine côté droit vers le bas.

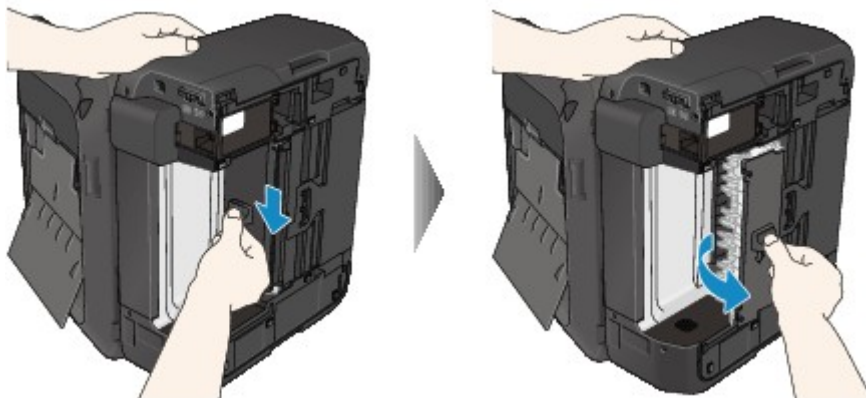
Si le papier est coincé au niveau du réceptacle avant, placez la machine en position verticale avec le réceptacle avant ouvert.

►►► Important

- Placez la machine en position verticale sur une surface large et plane (un bureau par exemple).
- Lorsque vous placez la machine en position verticale, maintenez-la fermement et veillez à éviter tout contact violent avec un autre objet.

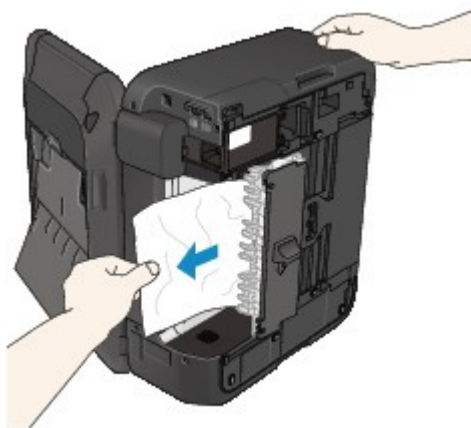
4. Poussez le levier d'ouverture afin d'ouvrir l'unité d'entraînement.

Lorsque vous ouvrez l'unité d'entraînement, tenez la machine avec votre main de manière à éviter qu'elle ne tombe.



5. Retirez doucement le papier coincé.

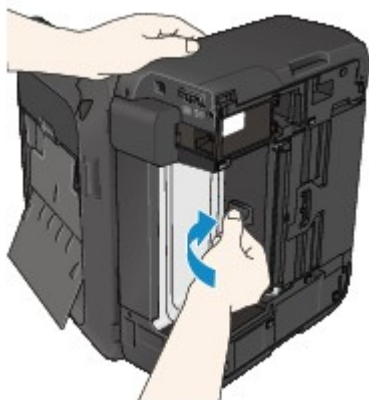
Lorsque vous retirez le papier coincé, tenez la machine avec votre main de manière à éviter qu'elle ne tombe.



»» Remarque

- Si le papier est enroulé sur lui-même et difficile à retirer, prenez-le par les côtés, puis retirez-le.
 - Si vous ne parvenez pas à retirer le papier coincé de l'unité d'entraînement, fermez l'unité d'entraînement, placez la machine dans sa position d'origine, puis ouvrez le couvercle de sortie papier afin de retirer le papier.
- ➡ [Bourrage papier à l'intérieur de la machine](#)

6. Fermez l'unité d'entraînement.



»» Remarque

- Une fois l'unité d'entraînement fermée, remettez la machine dans sa position d'origine.

7. Rebranchez la machine, puis remettez la machine sous tension.

8. Rechargez le papier.

Toutes les tâches d'impression présentes dans la file d'attente sont annulées. Relancez l'impression si nécessaire.

Si vous ne parvenez pas à enlever le papier, si le papier se déchire à l'intérieur de la machine ou si l'erreur de bourrage papier persiste après enlèvement du papier coincé, contactez le centre de service.

2801

Cause

Le document est coincé dans le CAD.

Action

Pour extraire le document, procédez comme suit :

»» Important

- Vous ne pouvez pas mettre la machine hors tension pendant la transmission ou la réception d'un fax, ou si des fax non reçus ou non transmis sont stockés dans la mémoire de la machine. Assurez-vous que la machine a terminé l'envoi ou la réception de tous les fax avant de débrancher le cordon d'alimentation. Si vous débranchez le cordon d'alimentation, tous les fax stockés dans la mémoire de la machine sont supprimés.

- **Si l'original reste dans le CAD suite à l'activation du bouton Arrêt (Stop) alors qu'un document est en cours de numérisation sur la machine :**

Si vous appuyez sur le bouton **Arrêt (Stop)** pendant la numérisation et alors que le document se trouve toujours dans le CAD, le message indiquant qu'une feuille se trouve toujours dans le CAD s'affiche sur l'écran LCD. Appuyez sur le bouton **OK** pour procéder à l'éjection automatique du document encore présent dans le CAD.

- **Si l'original est coincé dans le CAD :**

Pour extraire le document, procédez comme suit :

1. Si l'impression est en cours, appuyez sur le bouton **Arrêt (Stop)**.
2. Mettez la machine hors tension.
3. Si un document de plusieurs pages est chargé, retirez toutes les feuilles du CAD sauf celle qui provoque le bourrage, puis ouvrez le capot du chargeur de documents.



4. Retirez le document coincé dans le CAD.



5. Fermez le capot du chargeur de documents, puis mettez la machine sous tension.

Si vous renumérisiez le document après avoir corrigé l'erreur, relancez la numérisation à partir de la première page.

Si vous ne parvenez pas à retirer le document, si celui-ci se déchire à l'intérieur de la machine ou si l'erreur de bourrage persiste après avoir retiré le papier coincé, contactez le centre de service.

»» Remarque

- Il peut arriver que le document ne soit pas entraîné correctement à cause du type de support ou des conditions ambiantes (température et humidité trop élevées ou trop basses, par exemple). Dans ce cas, réduisez le nombre de pages du document à la moitié environ de la capacité de chargement. Si le bourrage papier persiste, utilisez plutôt la vitre d'exposition.

• Si l'original est coincé dans le CAD (du côté de l'alimentation papier) :

Si le document est coincé dans la fente d'éjection des documents, fermez le plateau destiné aux documents comme illustré sur la figure ci-dessous et retirez le document.



Si vous renumérisiez le document après avoir corrigé l'erreur, relancez la numérisation à partir de la première page.

Si vous ne parvenez pas à retirer le document, si celui-ci se déchire à l'intérieur de la machine ou si l'erreur de bourrage persiste après avoir retiré le papier coincé, contactez le centre de service.

Bourrage papier à l'intérieur de la machine

Si le papier coincé se déchire et si vous ne parvenez pas à le retirer de la fente d'éjection du papier ou de l'unité d'entraînement, ou si le papier coincé est toujours à l'intérieur de la machine, retirez le papier en suivant la procédure indiquée ci-dessous.

»» Important

- Vous ne pouvez pas mettre la machine hors tension pendant la transmission ou la réception d'un fax, ou si des fax non reçus ou non transmis sont stockés dans la mémoire de la machine. Assurez-vous que la machine a terminé l'envoi ou la réception de tous les fax avant de débrancher le cordon d'alimentation. Si vous débranchez le cordon d'alimentation, tous les fax stockés dans la mémoire de la machine sont supprimés.

»» Remarque

- Si vous devez mettre la machine hors tension pour retirer du papier coincé lors de l'impression, appuyez sur le bouton **Arrêt (Stop)** pour annuler les travaux en cours d'impression avant de couper l'alimentation de la machine.

1. Mettez la machine hors tension et débranchez le cordon d'alimentation de la machine.

2. Ouvrez le couvercle de sortie papier.

Le cas échéant, retirez le papier situé dans le réceptacle avant.



»» Important

- Ne touchez pas le film transparent (A).

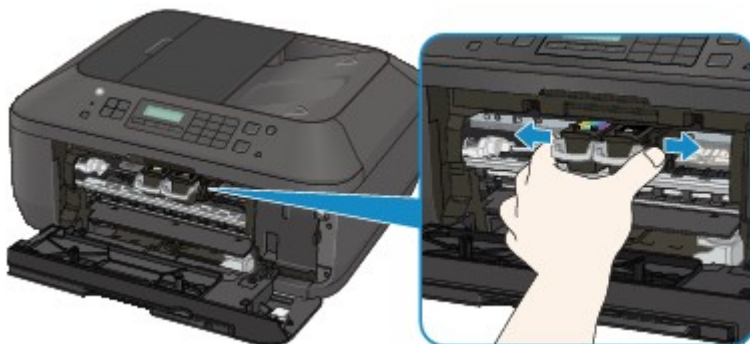


Si du papier ou vos mains entrent en contact avec ces parties et les salissent ou les éraflent, cela risque d'endommager la machine.

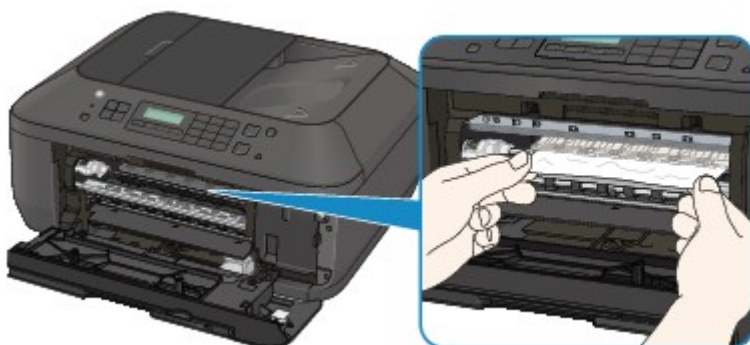
3. Assurez-vous que le papier coincé ne se trouve pas sous le porte-cartouche FINE.

Si le papier coincé se trouve sous le porte-cartouche FINE, déplacez le porte-cartouche FINE vers la droite ou vers la gauche, selon le moyen le plus facile, afin de retirer le papier.

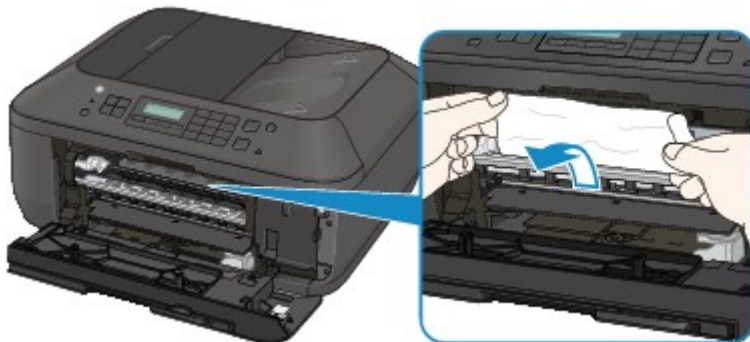
Lorsque vous déplacez le porte-cartouche FINE, prenez la partie supérieure du porte-cartouche FINE et faites-la glisser vers la droite ou vers la gauche.



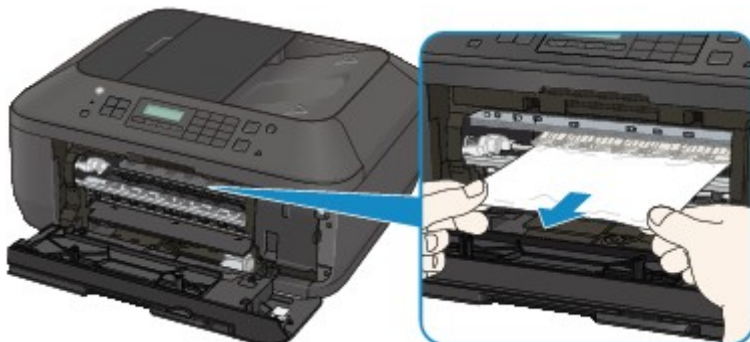
4. Saisissez le papier coincé avec vos mains.



Si le papier est enroulé sur lui-même, retirez-le.



5. Retirez lentement le papier coincé pour éviter de le déchirer.

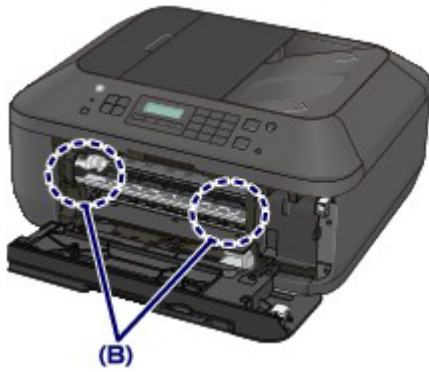


6. Assurez-vous que tout le papier coincé est retiré.

Si le papier se déchire, il est possible qu'un morceau reste dans la machine. Vérifiez les points suivants et retirez les morceaux de papier, le cas échéant.

- Le morceau de papier se trouve-t-il sous le porte-cartouche FINE ?
- Le petit morceau de papier se trouve-t-il à l'intérieur de la machine ?

- Le morceau de papier se trouve-t-il dans l'espace situé à droite ou à gauche (B) à l'intérieur de la machine ?



7. Fermez le couvercle de sortie papier, puis rechargez le papier.

Toutes les tâches d'impression présentes dans la file d'attente sont annulées. Relancez l'impression si nécessaire.

▶▶ Remarque

- Lors du rechargement du papier, vérifiez que vous utilisez le papier adapté à l'impression et que vous le placez correctement. Si le message relatif au bourrage papier s'affiche sur l'écran LCD de la machine ou sur l'écran de l'ordinateur lorsque vous recommencez à imprimer après avoir retiré tout le papier coincé, il est possible qu'il reste un morceau de papier à l'intérieur de la machine. Dans ce cas, vérifiez qu'il ne reste plus de morceau de papier coincé à l'intérieur de la machine.

Si vous ne parvenez pas à enlever le papier, si le papier se déchire à l'intérieur de la machine ou si l'erreur de bourrage papier persiste après enlèvement du papier coincé, contactez le centre de service.

Dans les autres situations

Procédez comme suit :

- **Contrôle 1 : y a-t-il des objets étrangers autour de la fente d'éjection du papier ?**
- **Contrôle 2 : le papier est-il gondolé ?**

Chargez le papier après l'avoir aplani.

1003

Cause

Il n'y a plus de papier dans la machine ou l'alimentation du papier ne se fait pas normalement.

Action

Rechargez du papier, puis appuyez sur le bouton **OK** de la machine.

Lorsque vous chargez le papier, insérez la pile de papier jusqu'à ce que le premier bord touche le côté le plus éloigné du réceptacle avant.

1200

Cause

Le couvercle de sortie papier est ouvert.

Action

Fermez le couvercle de sortie papier, puis patientez quelques instants.

Ne le fermez pas si vous remplacez une cartouche FINE.

1202

Cause

Le couvercle de sortie papier est ouvert.

Action

Fermez le couvercle de sortie papier.

1250

Cause

Le bac de sortie papier est fermé.

Action

Ouvrez le bac de sortie papier pour reprendre l'impression.

1401

Cause

La cartouche FINE n'est pas installée.

Action

Installez la cartouche FINE.

1403

Cause

La cartouche FINE appropriée n'est pas installée.

Action

Installez la cartouche FINE appropriée.

Si le problème persiste, contactez le centre de service.

1485

Cause

La cartouche d'encre appropriée n'est pas installée.

Action

Impossible d'exécuter l'impression car la cartouche d'encre n'est pas compatible avec cette machine.

Installez la cartouche d'encre appropriée.

Si vous voulez annuler l'impression, appuyez sur le bouton **Arrêt (Stop)** de la machine.

1486

Cause

La cartouche FINE n'est pas installée correctement.

Action

Vérifiez que chaque cartouche FINE est installée correctement.

1487

Cause

La cartouche FINE n'est pas installée correctement.

Action

Vérifiez que chaque cartouche FINE est installée correctement.

1682

Cause

La cartouche FINE n'est pas identifiée.

Action

Remplacez la cartouche FINE.

Si l'erreur persiste, il est possible que la cartouche FINE soit endommagée. Contactez le centre de service.

1684

Cause

Impossible d'identifier la cartouche d'encre.

Action

L'impression est impossible car la cartouche d'encre n'est peut-être pas installée correctement ou n'est pas compatible avec cette machine.

Installez la cartouche d'encre appropriée.

Si vous voulez annuler l'impression, appuyez sur le bouton **Arrêt (Stop)** de la machine.

1686

Cause

L'encre est peut-être épuisée.

Action

La fonction de détection du niveau d'encre restant sera désactivée puisque le niveau d'encre ne peut pas être détecté correctement.

Si vous souhaitez continuer l'impression sans cette fonction, appuyez sur le bouton **Arrêt (Stop)** de l'imprimante pendant 5 secondes minimum.

Canon recommande l'utilisation de cartouches Canon neuves d'origine pour obtenir une qualité optimale.

Notez que Canon ne sera pas tenu pour responsable de tout dysfonctionnement ou problème résultant de la poursuite de l'impression dans des conditions d'encre insuffisante.

▶▶ Remarque

- Si la fonction de détection du niveau d'encre restant est désactivée, [?] s'affiche sur l'écran LCD.
- Dans la mesure où les informations du fax risquent d'être perdues en cas d'impression dans de telles conditions, le fax reçu n'est pas imprimé et est stocké dans la mémoire de la machine jusqu'au remplacement de la cartouche d'encre. Vous devez imprimer manuellement les fax stockés en mémoire. Vous pouvez modifier le paramètre de manière à forcer l'impression du fax reçu plutôt que de le stocker en mémoire. Les informations du fax risquent toutefois de ne pas être imprimées dans leur intégralité en raison du niveau d'encre insuffisant.

1687

Cause

La cartouche FINE n'est pas installée correctement.

Action

Ouvrez le couvercle de sortie papier. Lorsque le capot des têtes s'ouvre, poussez le levier de verrouillage de cartouche d'encre vers le haut pour confirmer que les cartouches FINE sont correctement installées. Ensuite, fermez le couvercle de sortie papier.

Si l'erreur persiste, retirez les cartouches FINE puis installez-les à nouveau.

1688

Cause

L'encre est épuisée.

Action

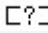
Remplacez la cartouche d'encre et fermez le couvercle de sortie papier.

Si une impression est en cours et que vous souhaitez la continuer, appuyez sur le bouton **Arrêt (Stop)** de l'imprimante pendant 5 secondes minimum avec la cartouche d'encre installée. L'impression peut alors se poursuivre même dans des conditions d'encre insuffisante.

La fonction de détection du niveau d'encre restant sera désactivée.

Remplacez la cartouche d'encre vide dès l'impression terminée. La qualité de l'impression peut ne pas être satisfaisante si vous continuez à imprimer dans les conditions actuelles.

▶▶ Remarque

- Si la fonction de détection du niveau d'encre restant est désactivée,  s'affiche sur l'écran LCD.
- Dans la mesure où les informations du fax risquent d'être perdues en cas d'impression dans de telles conditions, le fax reçu n'est pas imprimé et est stocké dans la mémoire de la machine jusqu'au remplacement de la cartouche d'encre. Vous devez imprimer manuellement les fax stockés en mémoire. Vous pouvez modifier le paramètre de manière à forcer l'impression du fax reçu plutôt que de le stocker en mémoire. Les informations du fax risquent toutefois de ne pas être imprimées dans leur intégralité en raison du niveau d'encre insuffisant.

1702

Cause

L'absorbeur d'encre est presque plein.

Action

Appuyez sur le bouton **OK** de la machine pour poursuivre l'impression. Contactez le centre de service.

1703

Cause

L'absorbeur d'encre est presque plein.

Action

Appuyez sur le bouton **OK** de la machine pour poursuivre l'impression. Contactez le centre de service.

1704

Cause

L'absorbeur d'encre est presque plein.

Action

Appuyez sur le bouton **OK** de la machine pour poursuivre l'impression. Contactez le centre de service.

1705

Cause

L'absorbeur d'encre est presque plein.

Action

Appuyez sur le bouton **OK** de la machine pour poursuivre l'impression. Contactez le centre de service.

1712

Cause

L'absorbeur d'encre est presque plein.

Action

Appuyez sur le bouton **OK** de la machine pour poursuivre l'impression. Contactez le centre de service.

1713

Cause

L'absorbeur d'encre est presque plein.

Action

Appuyez sur le bouton **OK** de la machine pour poursuivre l'impression. Contactez le centre de service.

1714

Cause

L'absorbeur d'encre est presque plein.

Action

Appuyez sur le bouton **OK** de la machine pour poursuivre l'impression. Contactez le centre de service.

1715

Cause

L'absorbeur d'encre est presque plein.

Action

Appuyez sur le bouton **OK** de la machine pour poursuivre l'impression. Contactez le centre de service.

2700

Cause

Les causes possibles peuvent être les suivantes.

- Lors du processus de copie et à échéance d'un certain délai, des erreurs peuvent se produire.
- Le document est resté dans le CAD.
- Des erreurs sont survenues pendant la numérisation et le document est resté dans le CAD.

Action

Procédez comme suit.

- Lors d'une copie, appuyez sur le bouton **OK** pour supprimer le message d'erreur, puis relancez le processus de copie.
- Si le document est resté dans le CAD, appuyez sur le bouton **OK** pour éjecter le document.
- Lors d'une numérisation, appuyez sur le bouton **Arrêt (Stop)** pour annuler la numérisation, puis relancez l'opération.

2802

Cause

Le CAD ne contient aucun document.

Action

Appuyez sur le bouton **OK** pour résoudre l'erreur, puis relancez l'opération une fois les documents chargés.

2803

Cause

Le document est soit trop long, soit coincé dans le CAD.

Action

Appuyez sur le bouton **OK** pour supprimer le message d'erreur. Assurez-vous ensuite que le document que vous chargez répond aux spécifications de la machine avant de relancer l'opération.

Si le document est coincé, retirez-le selon la procédure indiquée ci-dessous.

- **Si l'original est coincé dans le CAD :**

Pour extraire le document, procédez comme suit :

1. Si l'impression est en cours, appuyez sur le bouton **Arrêt (Stop)**.
2. Mettez la machine hors tension.
3. Si un document de plusieurs pages est chargé, retirez toutes les feuilles du CAD sauf celle qui provoque le bourrage, puis ouvrez le capot du chargeur de documents.



4. Retirez le document coincé dans le CAD.



5. Fermez le capot du chargeur de documents, puis mettez la machine sous tension.

Si vous renumérisiez le document après avoir corrigé l'erreur, relancez la numérisation à partir de la première page.

Si vous ne parvenez pas à retirer le document, si celui-ci se déchire à l'intérieur de la machine ou si l'erreur de bourrage persiste après avoir retiré le papier coincé, contactez le centre de service.

»» Remarque

- Il peut arriver que le document ne soit pas entraîné correctement à cause du type de support ou des conditions ambiantes (température et humidité trop élevées ou trop basses, par exemple). Dans ce cas, réduisez le nombre de pages du document à la moitié environ de la capacité de chargement. Si le bouchage papier persiste, utilisez plutôt la vitre d'exposition.

- **Si l'original est coincé dans le CAD (du côté de l'alimentation papier) :**

Si le document est coincé dans la fente d'éjection des documents, fermez le plateau destiné aux documents comme illustré sur la figure ci-dessous et retirez le document.



Si vous renumériser le document après avoir corrigé l'erreur, relancez la numérisation à partir de la première page.

Si vous ne parvenez pas à retirer le document, si celui-ci se déchire à l'intérieur de la machine ou si l'erreur de bouchage persiste après avoir retiré le papier coincé, contactez le centre de service.

4100

Cause

Les données spécifiées ne peuvent pas être imprimées.

Action

Lorsque vous imprimez le contenu avec CREATIVE PARK PREMIUM, validez le message sur l'écran de l'ordinateur, assurez-vous que les cartouches FINE Canon sont toutes installées correctement, puis redémarrez l'impression.

5011

Cause

Une erreur s'est produite au niveau de l'imprimante.

Action

Mettez la machine hors tension et débranchez le cordon d'alimentation de la machine.

Rebranchez la machine, puis remettez la machine sous tension.

Si le problème persiste, contactez le centre de service.

Important

- Si vous débranchez le cordon d'alimentation, tous les fax stockés dans la mémoire de la machine sont supprimés.

5012

Cause

Une erreur s'est produite au niveau de l'imprimante.

Action

Mettez la machine hors tension et débranchez le cordon d'alimentation de la machine.

Rebranchez la machine, puis remettez la machine sous tension.

Si le problème persiste, contactez le centre de service.

Important

- Si vous débranchez le cordon d'alimentation, tous les fax stockés dans la mémoire de la machine sont supprimés.

5040

Cause

Une erreur s'est produite au niveau de l'imprimante.

Action

Mettez la machine hors tension et débranchez le cordon d'alimentation de la machine.

Rebranchez la machine, puis remettez la machine sous tension.

Si le problème persiste, contactez le centre de service.

Important

- Si vous débranchez le cordon d'alimentation, tous les fax stockés dans la mémoire de la machine sont supprimés.

5100

Cause

Une erreur s'est produite au niveau de l'imprimante.

Action

Annulez l'impression et mettez la machine hors tension. Retirez ensuite le papier coincé ou le matériel de protection qui bloque le porte-cartouche FINE, puis remettez la machine sous tension.

Important

- Veillez à ne pas toucher les composants à l'intérieur de la machine. La machine risquerait de ne plus imprimer correctement.
- Si le problème persiste, contactez le centre de service.

5200

Cause

Une erreur s'est produite au niveau de l'imprimante.

Action

Mettez la machine hors tension et débranchez le cordon d'alimentation de la machine.

Rebranchez la machine, puis remettez la machine sous tension.

Si le problème persiste, contactez le centre de service.

Important

- Si vous débranchez le cordon d'alimentation, tous les fax stockés dans la mémoire de la machine sont supprimés.

5400

Cause

Une erreur s'est produite au niveau de l'imprimante.

Action

Mettez la machine hors tension et débranchez le cordon d'alimentation de la machine.

Rebranchez la machine, puis remettez la machine sous tension.

Si le problème persiste, contactez le centre de service.

Important

- Si vous débranchez le cordon d'alimentation, tous les fax stockés dans la mémoire de la machine sont supprimés.

5B02

Cause

Une erreur s'est produite au niveau de l'imprimante.

Action

Contactez le centre de service.

5B03

Cause

Une erreur s'est produite au niveau de l'imprimante.

Action

Contactez le centre de service.

5B04

Cause

Une erreur s'est produite au niveau de l'imprimante.

Action

Contactez le centre de service.

5B05

Cause

Une erreur s'est produite au niveau de l'imprimante.

Action

Contactez le centre de service.

5B12

Cause

Une erreur s'est produite au niveau de l'imprimante.

Action

Contactez le centre de service.

5B13

Cause

Une erreur s'est produite au niveau de l'imprimante.

Action

Contactez le centre de service.

5B14

Cause

Une erreur s'est produite au niveau de l'imprimante.

Action

Contactez le centre de service.

5B15

Cause

Une erreur s'est produite au niveau de l'imprimante.

Action

Contactez le centre de service.

6000

Cause

Une erreur s'est produite au niveau de l'imprimante.

Action

Mettez la machine hors tension et débranchez le cordon d'alimentation de la machine.

Rebranchez la machine, puis remettez la machine sous tension.

Si le problème persiste, contactez le centre de service.

Important

- Si vous débranchez le cordon d'alimentation, tous les fax stockés dans la mémoire de la machine sont supprimés.

6800

Cause

Une erreur s'est produite au niveau de l'imprimante.

Action

Mettez la machine hors tension et débranchez le cordon d'alimentation de la machine.

Rebranchez la machine, puis remettez la machine sous tension.

Si le problème persiste, contactez le centre de service.

Important

- Si vous débranchez le cordon d'alimentation, tous les fax stockés dans la mémoire de la machine sont supprimés.

6801

Cause

Une erreur s'est produite au niveau de l'imprimante.

Action

Mettez la machine hors tension et débranchez le cordon d'alimentation de la machine.

Rebranchez la machine, puis remettez la machine sous tension.

Si le problème persiste, contactez le centre de service.

Important

- Si vous débranchez le cordon d'alimentation, tous les fax stockés dans la mémoire de la machine sont supprimés.

6930

Cause

Une erreur s'est produite au niveau de l'imprimante.

Action

Mettez la machine hors tension et débranchez le cordon d'alimentation de la machine.

Rebranchez la machine, puis remettez la machine sous tension.

Si le problème persiste, contactez le centre de service.

Important

- Si vous débranchez le cordon d'alimentation, tous les fax stockés dans la mémoire de la machine sont supprimés.

6931

Cause

Une erreur s'est produite au niveau de l'imprimante.

Action

Mettez la machine hors tension et débranchez le cordon d'alimentation de la machine.

Rebranchez la machine, puis remettez la machine sous tension.

Si le problème persiste, contactez le centre de service.

Important

- Si vous débranchez le cordon d'alimentation, tous les fax stockés dans la mémoire de la machine sont supprimés.

6932

Cause

Une erreur s'est produite au niveau de l'imprimante.

Action

Mettez la machine hors tension et débranchez le cordon d'alimentation de la machine.

Rebranchez la machine, puis remettez la machine sous tension.

Si le problème persiste, contactez le centre de service.

Important

- Si vous débranchez le cordon d'alimentation, tous les fax stockés dans la mémoire de la machine sont supprimés.

6933

Cause

Une erreur s'est produite au niveau de l'imprimante.

Action

Mettez la machine hors tension et débranchez le cordon d'alimentation de la machine.

Rebranchez la machine, puis remettez la machine sous tension.

Si le problème persiste, contactez le centre de service.

Important

- Si vous débranchez le cordon d'alimentation, tous les fax stockés dans la mémoire de la machine sont supprimés.

6936

Cause

Une erreur s'est produite au niveau de l'imprimante.

Action

Mettez la machine hors tension et débranchez le cordon d'alimentation de la machine.

Rebranchez la machine, puis remettez la machine sous tension.

Si le problème persiste, contactez le centre de service.

Important

- Si vous débranchez le cordon d'alimentation, tous les fax stockés dans la mémoire de la machine sont supprimés.

6937

Cause

Une erreur s'est produite au niveau de l'imprimante.

Action

Mettez la machine hors tension et débranchez le cordon d'alimentation de la machine.

Rebranchez la machine, puis remettez la machine sous tension.

Si le problème persiste, contactez le centre de service.

Important

- Si vous débranchez le cordon d'alimentation, tous les fax stockés dans la mémoire de la machine sont supprimés.

6938

Cause

Une erreur s'est produite au niveau de l'imprimante.

Action

Mettez la machine hors tension et débranchez le cordon d'alimentation de la machine.

Rebranchez la machine, puis remettez la machine sous tension.

Si le problème persiste, contactez le centre de service.

Important

- Si vous débranchez le cordon d'alimentation, tous les fax stockés dans la mémoire de la machine sont supprimés.

6939

Cause

Une erreur s'est produite au niveau de l'imprimante.

Action

Mettez la machine hors tension et débranchez le cordon d'alimentation de la machine.

Rebranchez la machine, puis remettez la machine sous tension.

Si le problème persiste, contactez le centre de service.

Important

- Si vous débranchez le cordon d'alimentation, tous les fax stockés dans la mémoire de la machine sont supprimés.

693A

Cause

Une erreur s'est produite au niveau de l'imprimante.

Action

Mettez la machine hors tension et débranchez le cordon d'alimentation de la machine.

Rebranchez la machine, puis remettez la machine sous tension.

Si le problème persiste, contactez le centre de service.

Important

- Si vous débranchez le cordon d'alimentation, tous les fax stockés dans la mémoire de la machine sont supprimés.

6940

Cause

Une erreur s'est produite au niveau de l'imprimante.

Action

Mettez la machine hors tension et débranchez le cordon d'alimentation de la machine.

Rebranchez la machine, puis remettez la machine sous tension.

Si le problème persiste, contactez le centre de service.

Important

- Si vous débranchez le cordon d'alimentation, tous les fax stockés dans la mémoire de la machine sont supprimés.

6941

Cause

Une erreur s'est produite au niveau de l'imprimante.

Action

Mettez la machine hors tension et débranchez le cordon d'alimentation de la machine.

Rebranchez la machine, puis remettez la machine sous tension.

Si le problème persiste, contactez le centre de service.

Important

- Si vous débranchez le cordon d'alimentation, tous les fax stockés dans la mémoire de la machine sont supprimés.

6942

Cause

Une erreur s'est produite au niveau de l'imprimante.

Action

Mettez la machine hors tension et débranchez le cordon d'alimentation de la machine.

Rebranchez la machine, puis remettez la machine sous tension.

Si le problème persiste, contactez le centre de service.

Important

- Si vous débranchez le cordon d'alimentation, tous les fax stockés dans la mémoire de la machine sont supprimés.

6943

Cause

Une erreur s'est produite au niveau de l'imprimante.

Action

Mettez la machine hors tension et débranchez le cordon d'alimentation de la machine.

Rebranchez la machine, puis remettez la machine sous tension.

Si le problème persiste, contactez le centre de service.

Important

- Si vous débranchez le cordon d'alimentation, tous les fax stockés dans la mémoire de la machine sont supprimés.

6944

Cause

Une erreur s'est produite au niveau de l'imprimante.

Action

Mettez la machine hors tension et débranchez le cordon d'alimentation de la machine.

Rebranchez la machine, puis remettez la machine sous tension.

Si le problème persiste, contactez le centre de service.

Important

- Si vous débranchez le cordon d'alimentation, tous les fax stockés dans la mémoire de la machine sont supprimés.

6945

Cause

Une erreur s'est produite au niveau de l'imprimante.

Action

Mettez la machine hors tension et débranchez le cordon d'alimentation de la machine.

Rebranchez la machine, puis remettez la machine sous tension.

Si le problème persiste, contactez le centre de service.

Important

- Si vous débranchez le cordon d'alimentation, tous les fax stockés dans la mémoire de la machine sont supprimés.

6946

Cause

Une erreur s'est produite au niveau de l'imprimante.

Action

Mettez la machine hors tension et débranchez le cordon d'alimentation de la machine.

Rebranchez la machine, puis remettez la machine sous tension.

Si le problème persiste, contactez le centre de service.

Important

- Si vous débranchez le cordon d'alimentation, tous les fax stockés dans la mémoire de la machine sont supprimés.

9500

Cause

Une erreur s'est produite au niveau de l'imprimante.

Action

Mettez la machine hors tension et débranchez le cordon d'alimentation de la machine.

Rebranchez la machine, puis remettez la machine sous tension.

Si le problème persiste, contactez le centre de service.

Important

- Si vous débranchez le cordon d'alimentation, tous les fax stockés dans la mémoire de la machine sont supprimés.

B200

Cause

Une erreur nécessitant de contacter le centre de service s'est produite.

Action

Mettez la machine hors tension et débranchez le cordon d'alimentation de la machine.

Contactez le centre de service.

Important

- Si vous débranchez le cordon d'alimentation, tous les fax stockés dans la mémoire de la machine sont supprimés.