

# Canon

---

## *PowerShot* **G9X** Mark II

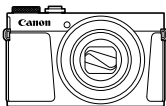
---

Guide de mise en route **FRANÇAIS**

# Contenu du coffret

Vérifiez que les éléments suivants sont inclus dans le coffret avant d'utiliser l'appareil photo.

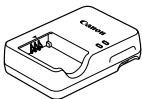
Si un élément venait à manquer, contactez le revendeur de l'appareil photo.



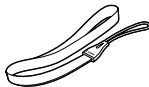
Appareil photo



Batterie  
NB-13L\*



Chargeur de batterie  
CB-2LHE



Dragonne

\* Ne retirez pas l'adhésif recouvrant la batterie.

- Des documents imprimés sont également inclus.
- La carte mémoire n'est pas fournie.

## Cartes mémoire compatibles

Aucune carte mémoire n'est fournie. Achetez un des types de carte suivants, selon les besoins. Vous pouvez utiliser ces cartes mémoire, quelle que soit leur capacité. Pour en savoir plus sur le nombre de prises de vue et la durée d'enregistrement par carte mémoire, reportez-vous à la section « Caractéristiques » du *Guide d'utilisation de l'appareil photo* disponible pour téléchargement.

- Cartes mémoire SD\*<sup>1</sup>
- Cartes mémoire SDHC\*<sup>1\*2</sup>
- Cartes mémoire SDXC\*<sup>1\*2</sup>



\*<sup>1</sup> Cartes conformes aux normes SD. Le fonctionnement de toutes les cartes mémoire avec l'appareil photo n'a cependant pas été vérifié.

\*<sup>2</sup> Les cartes mémoire UHS-I sont également prises en charge.

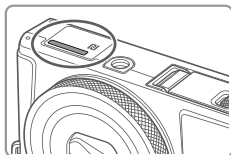
# Manuels et logiciels



Vous pouvez télécharger les manuels et les logiciels à partir de l'URL suivante :

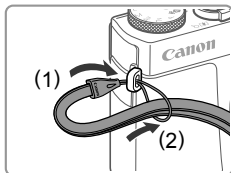
**<http://www.canon.com/icpd/>**

- Accédez à l'URL ci-dessus à l'aide d'un ordinateur connecté à Internet.
- Accédez au site de votre pays ou région.
- Adobe Reader est nécessaire pour visualiser les manuels.
- Pour obtenir des instructions sur le téléchargement et l'installation des logiciels, reportez-vous au *Guide d'utilisation de l'appareil photo* disponible pour téléchargement.



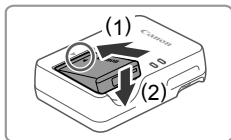
- Vous pouvez être invité à saisir le numéro de série (numéro de boîtier) lors du téléchargement des manuels ou des logiciels. Dans ce cas, saisissez le numéro imprimé sur le bas de l'appareil photo.

## Préparatifs initiaux



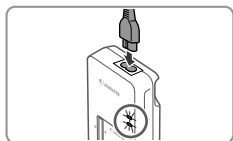
### 1 Fixez la dragonne.

- Fixez la dragonne à l'appareil photo comme illustré.
- Il est également possible de fixer la dragonne sur le côté gauche de l'appareil photo.



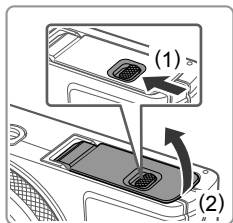
### 2 Insérez la batterie.

- Après avoir aligné les symboles ▲ de la batterie et du chargeur, insérez la batterie en l'enfonçant (1), puis en l'abaissant (2).



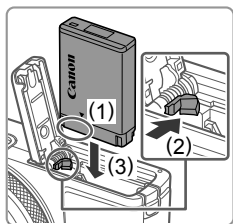
### 3 Chargez la batterie.

- Connectez le cordon d'alimentation au chargeur, puis branchez l'autre extrémité dans une prise secteur.
- Le témoin de charge devient orange et la charge commence.
- Une fois la charge terminée, le témoin devient vert. Retirez la batterie.
- Pour en savoir plus sur la durée de charge et le nombre de prises ou la durée d'enregistrement en cas de charge complète de la batterie, reportez-vous à la section « Caractéristiques » du *Guide d'utilisation de l'appareil photo* disponible pour téléchargement.



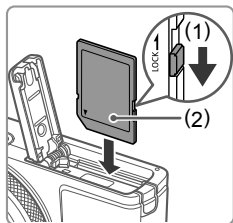
### 4 Ouvrez le couvercle.

- Faites glisser le loquet (1) et ouvrez le couvercle (2).



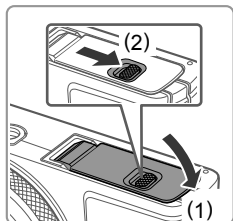
### 5 Insérez la batterie.

- Tout en tenant la batterie avec les bornes dans la position illustrée (1), maintenez le verrou de la batterie dans la direction (2) et insérez la batterie dans le sens (3) jusqu'à ce qu'un déclic indique que le verrou est enclenché.
- Si vous insérez la batterie dans le mauvais sens, elle ne pourra pas être verrouillée en place. Vérifiez toujours que la batterie est dans le bon sens et se verrouille en place lorsque vous l'insérez.
- Pour retirer la batterie, appuyez sur le verrou de la batterie dans le sens de la flèche.



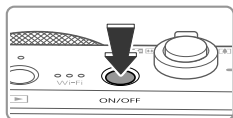
## 6 Vérifiez la position de l'onglet de protection contre l'écriture de la carte mémoire et insérez celle-ci.

- Il est impossible d'enregistrer sur les cartes mémoire dont l'onglet de protection contre l'écriture est en position verrouillée. Faites glisser l'onglet dans le sens (1).
- Insérez la carte mémoire avec l'étiquette (2) dans le sens illustré jusqu'à ce qu'un déclic indique qu'elle est en place.
- Pour retirer la carte mémoire, appuyez dessus jusqu'à ce que vous sentiez un déclic, puis relâchez-la lentement.



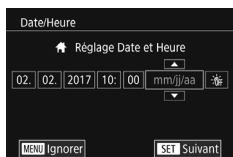
## 7 Fermez le couvercle.

- Abaissez le couvercle (1) et maintenez-le enfoncé pendant que vous faites glisser le loquet jusqu'à ce qu'un déclic indique qu'il est en position fermée (2).
- Si le couvercle ne se ferme pas, vérifiez que vous avez inséré la batterie dans le bon sens à l'étape 2.



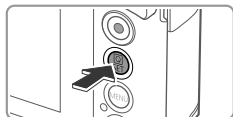
## 8 Mettez l'appareil photo sous tension.

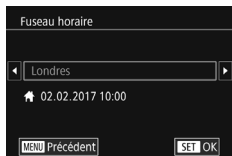
- Appuyez sur la touche ON/OFF.
- L'écran [Date/Heure] s'affiche.



## 9 Réglez la date et l'heure.

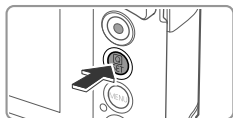
- Touchez l'élément à configurer, puis touchez [▲][▼] pour régler la date et l'heure.
- Une fois que vous avez terminé, appuyez sur la touche [SET].





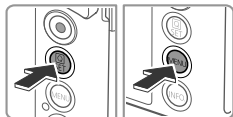
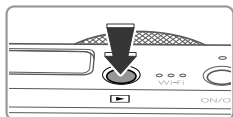
## 10 Spécifiez le fuseau horaire local.

- Touchez [◀][▶] pour choisir le fuseau horaire local.
- Une fois que vous avez terminé, appuyez sur la touche [SET]. Après l'affichage d'un message de confirmation, l'écran de réglage disparaît.
- Pour mettre l'appareil photo hors tension, appuyez sur la touche ON/OFF.



## 11 Configurez la langue d'affichage.

- Appuyez sur la touche [▶].
- Appuyez sur la touche [SET] et maintenez-la enfoncée, puis appuyez immédiatement sur la touche [MENU].
- Touchez une langue pour la choisir, puis appuyez sur la touche [SET].

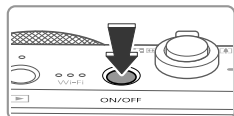


## Modification de la date et de l'heure

- Pour modifier la date et l'heure après les avoir réglées, appuyez tout d'abord sur la touche [MENU], puis déplacez le levier de zoom pour choisir l'onglet [2]. Choisissez [Date/Heure], appuyez sur la touche [SET], réglez la date et l'heure comme décrit à l'étape 9, puis appuyez sur la touche [SET].

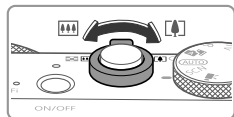
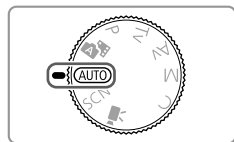
## Prise de vue

Pour une sélection entièrement automatique des réglages optima pour des scènes spécifiques, laissez l'appareil photo déterminer les conditions du sujet et de prise de vue.



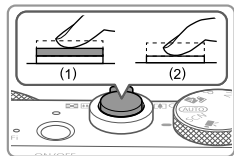
### 1 Mettez l'appareil photo sous tension et passez en mode [AUTO].

- Appuyez sur la touche ON/OFF.
- Réglez la molette modes sur [AUTO].



### 2 Composez la vue.

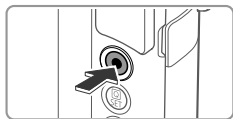
- Pour faire un zoom avant et agrandir le sujet, déplacez le levier de zoom vers [🌲] (téléobjectif) tandis que vous regardez l'écran et, pour faire un zoom arrière, déplacez-le vers [🌲] (grand angle).



### 3 Prenez une photo.

#### Prise de photos

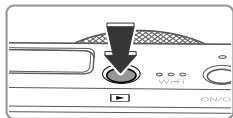
- Appuyez légèrement sur le déclencheur (1).
- L'appareil photo émet deux bips après la mise au point et des zones AF s'affichent pour indiquer les zones de l'image mises au point. Appuyez à fond sur le déclencheur (2).
- Si [Ériger le flash] s'affiche, déplacez le sélecteur [📷] pour dresser le flash. Celui-ci se déclenchera lors de la prise de la photo. Si vous préférez ne pas utiliser le flash, appuyez dessus avec le doigt pour le rentrer dans l'appareil photo.



## Enregistrement de vidéos

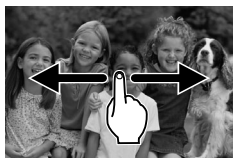
- Appuyez sur la touche vidéo pour démarrer l'enregistrement et appuyez à nouveau dessus pour l'arrêter.

## Affichage



### 1 Activez le mode de lecture.

- Appuyez sur la touche [▶].



### 2 Choisissez des photos.

- Pour afficher la photo précédente ou suivante, faites glisser de gauche à droite ou de droite à gauche.
- Les vidéos sont identifiées par une icône [SET ▶]. Pour lire des vidéos, allez à l'étape 3.

### 3 Lisez les vidéos.

- Touchez [▶] pour démarrer la lecture.
- Pour régler le volume, faites glisser votre doigt vers le haut ou le bas de l'écran pendant la lecture.
- Une fois la vidéo terminée, [▶] s'affiche.

## Effacement de photos

- Pour effacer une photo sélectionnée, appuyez sur la touche [SET], touchez [🗑️], puis appuyez sur la touche [SET]. Lorsque [Effacer ?] s'affiche, touchez [Effacer]. Veuillez noter qu'il est impossible de récupérer les photos effacées.



## Marques commerciales et licences

- Microsoft et Windows sont des marques commerciales ou des marques commerciales déposées de Microsoft Corporation aux États-Unis et/ou dans d'autres pays.
  - Macintosh et Mac OS sont des marques commerciales déposées d'Apple Inc. aux États-Unis et dans d'autres pays.
  - App Store, iPhone et iPad sont des marques commerciales d'Apple Inc.
  - Le logo SDXC est une marque commerciale de SD-3C, LLC.
  - HDMI, le logo HDMI et High-Definition Multimedia Interface sont des marques commerciales ou des marques commerciales déposées de HDMI Licensing, LLC.
  - Le logo iFrame et le symbole iFrame sont des marques commerciales d'Apple Inc.
  - Wi-Fi<sup>®</sup>, Wi-Fi Alliance<sup>®</sup>, WPA<sup>™</sup>, WPA2<sup>™</sup> et Wi-Fi Protected Setup<sup>™</sup> sont des marques commerciales ou des marques commerciales déposées de Wi-Fi Alliance.
  - La marque verbale et les logos Bluetooth<sup>®</sup> sont des marques commerciales déposées de Bluetooth SIG, Inc., et toute utilisation de ces marques par Canon Inc. fait l'objet d'une licence. Les autres marques et noms commerciaux sont la propriété de leurs détenteurs respectifs.
  - La Marque N est une marque ou une marque déposée de NFC Forum, Inc. aux États-Unis d'Amérique et dans d'autres pays.
  - Toutes les autres marques commerciales sont la propriété de leurs détenteurs respectifs.
  - Cet appareil intègre la technologie exFAT concédée sous licence par Microsoft.
  - This product is licensed under AT&T patents for the MPEG-4 standard and may be used for encoding MPEG-4 compliant video and/or decoding MPEG-4 compliant video that was encoded only (1) for a personal and non-commercial purpose or (2) by a video provider licensed under the AT&T patents to provide MPEG-4 compliant video. No license is granted or implied for any other use for MPEG-4 standard.
- \* Avis indiqué en anglais conformément à la réglementation.

## Clause de non-responsabilité

- Il est interdit de reproduire le présent guide sans autorisation.
- Toutes les mesures reposent sur les normes de test de Canon.
- Les informations sont susceptibles d'être modifiées sans avertissement, tout comme les caractéristiques et l'apparence du produit.
- Les illustrations et les captures d'écran de ce guide peuvent être légèrement différentes de l'équipement réel.
- Nonobstant ce qui précède, Canon ne peut être tenu pour responsable des pertes découlant de l'utilisation de ce produit.

Union Européenne, Norvège, Islande et Liechtenstein uniquement.



Ces symboles indiquent que ce produit ne doit pas être mis au rebut avec les ordures ménagères, comme le spécifient la Directive européenne DEEE (2012/19/UE), la Directive européenne relative à l'élimination des piles et des accumulateurs usagés (2006/66/CE) et les lois en vigueur dans votre pays appliquant ces directives.

Si un symbole de toxicité chimique est imprimé sous le symbole illustré ci-dessus conformément à la Directive relative aux piles et aux accumulateurs, il indique la présence d'un métal lourd (Hg = mercure, Cd = cadmium, Pb = plomb) dans la pile ou l'accumulateur à une concentration supérieure au seuil applicable spécifié par la Directive.

Ce produit doit être confié au distributeur à chaque fois que vous achetez un produit neuf similaire, ou à un point de collecte mis en place par les collectivités locales pour le recyclage des Déchets des Équipements Électriques et Électroniques (DEEE). Le traitement inapproprié de ce type de déchet risque d'avoir des répercussions sur l'environnement et la santé humaine, du fait de la présence de substances potentiellement dangereuses généralement associées aux équipements électriques et électroniques. Votre entière coopération dans le cadre de la mise au rebut correcte de ce produit favorisera une meilleure utilisation des ressources naturelles.

Pour plus d'informations sur le recyclage de ce produit, contactez vos services municipaux, votre éco-organisme ou les autorités locales compétentes, ou consultez le site [www.canon-europe.com/weee](http://www.canon-europe.com/weee), ou [www.canon-europe.com/battery](http://www.canon-europe.com/battery).

#### ATTENTION

**RISQUE D'EXPLOSION EN CAS D'UTILISATION DES BATTERIES NON CONFORMES.  
REPORTEZ-VOUS AUX RÉGLEMENTATIONS LOCALES POUR L'ABANDON DES BATTERIES USAGÉES.**

Afin de garantir le bon fonctionnement de ce produit, il est recommandé d'utiliser des accessoires Canon d'origine.

- Câble d'interface IFC-600PCU

Câble HDMI (côté appareil photo : type D) : utilisez un câble disponible dans le commerce ne faisant pas plus de 2,5 m de long.

Symboles graphiques placés sur l'appareil



Appareil de classe II



Courant continu

Le numéro de modèle est PC2323 (comprenant le modèle de module WLAN WM227 et le modèle de module BLE WM500). Pour identifier votre modèle, recherchez le numéro commençant par PC sur l'étiquette située sur le bas de l'appareil photo ou derrière l'écran inclinable.

Pays et régions autorisant l'utilisation de la fonction sans fil

- L'utilisation de la fonction sans fil est limitée dans certains pays et régions et toute utilisation illégale dans ce domaine peut être punissable en vertu des réglementations nationales ou locales. Pour éviter de violer les réglementations relatives aux communications sans fil, visitez le site Web de Canon pour vérifier l'autorisation d'utilisation.

Veillez noter que Canon ne saurait être tenu responsable des problèmes pouvant découler de l'utilisation de la fonction sans fil dans d'autres pays ou régions.

Les actions suivantes peuvent entraîner des sanctions pénales :

- Altération ou modification du produit

- Retrait des sceaux de certification du produit

Veillez à ne pas utiliser la fonction sans fil de ce produit à proximité d'équipements médicaux ou d'autres équipements électroniques.

L'utilisation de la fonction sans fil à proximité d'équipements médicaux ou d'autres appareils électroniques peut affecter le bon fonctionnement de ces appareils.

Le soussigné, Canon Inc., déclare que le présent équipement est conforme à la Directive 2014/53/UE.

Le texte complet de la déclaration UE de conformité est disponible à l'adresse internet suivante : <http://www.canon-europe.com/ce-documentation>

Gamme de fréquence Wi-Fi : 2 401 MHz - 2 473 MHz

Puissance de sortie maximale Wi-Fi : 10,9 dBm

Gamme de fréquence Bluetooth : 2 402 MHz - 2 480 MHz

Puissance de sortie maximale Bluetooth : 7,14 dBm

**CANON EUROPA N.V.** Bovenkerkerweg 59, 1185 XB Amstelveen, The Netherlands

**CANON INC.** 30-2, Shimomaruko 3-chome, Ohta-ku, Tokyo 146-8501, Japan

Complies with  
IMDA Standards  
DB00671

Certains logos des normes techniques satisfaites par l'appareil photo peuvent être consultés sur l'écran en sélectionnant MENU ► l'onglet [F4] ► [Afficher logo certification].