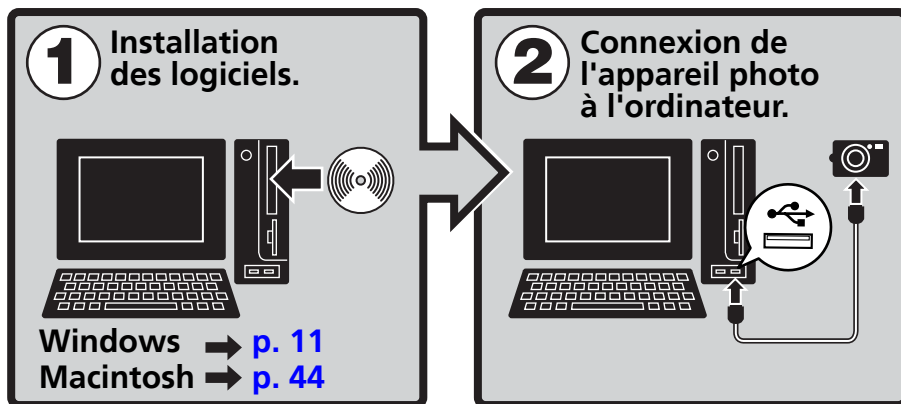


# Guide de démarrage des logiciels

(pour le CD-ROM Canon Digital Camera Solution Disk version 29)

**Vous devez installer le logiciel fourni sur le CD-ROM Canon Digital Camera Solution Disk avant de connecter l'appareil photo à l'ordinateur.**



- Ce guide explique comment installer les logiciels et présente brièvement leurs fonctions et les procédures d'utilisation.

## CONSIGNES DE SÉCURITÉ

Les consignes de sécurité de ce guide indiquent comment utiliser les appareils en toute sécurité afin d'éviter tout risque de blessure ou d'incidents matériels. Veuillez lire attentivement ces consignes et vous assurer de les avoir bien comprises avant de poursuivre la lecture des autres sections du guide.

**⚠ Avertissements** Ce symbole désigne des procédures qui, si elles ne sont pas suivies à la lettre, présentent des risques de blessures graves, voire mortelles.

### ⚠ Avertissements

- N'utilisez pas le ou les CD-ROM fournis dans un lecteur de CD qui ne prend pas en charge les CD-ROM de données. La lecture d'un de ces CD-ROM dans un lecteur de CD audio pourrait endommager les haut-parleurs. De même, si vous essayez de l'écouter avec un casque à partir d'un lecteur de CD audio, la puissance du son risque de provoquer des troubles de l'audition.

### Avis de non-responsabilité

- Canon s'est efforcé de garantir au maximum l'exactitude et l'exhaustivité des informations contenues dans ce manuel, mais ne peut être tenu responsable des éventuelles erreurs ou omissions. Canon se réserve le droit de modifier à tout moment les caractéristiques du matériel et des logiciels décrits, sans avis préalable.
- Ce manuel ne peut être reproduit, transmis, transcrit, enregistré sur un système de stockage ou traduit dans une autre langue, sous quelque forme et par quelque moyen que ce soit, en totalité ou en partie, sans l'autorisation écrite préalable de Canon.
- Canon n'offre aucune garantie quant aux dommages résultant de la perte ou de l'altération de données par suite d'une erreur d'utilisation ou d'un dysfonctionnement de l'appareil, des logiciels, des cartes mémoire, des ordinateurs personnels, des périphériques, ou de l'utilisation de cartes mémoire provenant de fabricants autres que Canon.

### Marques déposées

- Macintosh, Mac OS et QuickTime sont des marques d'Apple Computer Inc. déposées aux États-Unis et dans d'autres pays.
- Microsoft® et Windows® sont des marques déposées ou des marques commerciales de Microsoft Corporation aux États-Unis et/ou dans d'autres pays.

Copyright © 2006 Canon Inc. Tous droits réservés.

# Table des matières

<b>À lire en premier lieu</b>	<b>3</b>
C'est tellement simple ! Produisez des impressions professionnelles à la maison .....	4
Des logiciels offrant des possibilités quasiment illimitées .....	6
Configuration requise .....	8
Programmes et systèmes d'exploitation compatibles .....	9
Avant de connecter l'appareil photo à l'ordinateur .....	10
<b>Utilisation des logiciels sur la plate-forme Windows</b>	
<b>– Préparations</b>	<b>11</b>
Installation des logiciels et du pilote USB .....	11
<b>Utilisation des logiciels sur la plate-forme Windows</b>	
<b>– Notions de base</b>	<b>16</b>
Téléchargement d'images sur l'ordinateur .....	16
Impression d'images .....	21
<b>Utilisation des logiciels sur la plate-forme Windows</b>	
<b>– Techniques avancées</b>	<b>24</b>
Les fenêtres de ZoomBrowser EX .....	24
Fonctions du logiciel ZoomBrowser EX .....	30
Lecture de vidéos .....	33
Modification de vidéos .....	34
Déclenchement à distance de l'obturateur .....	35
Fusion d'images panoramiques – PhotoStitch .....	38
Personnalisation de l'appareil photo avec les paramètres Mon profil .....	39
<b>Utilisation des logiciels sur la plate-forme Macintosh</b>	
<b>– Préparations</b>	<b>44</b>
Installation des logiciels .....	44
<b>Utilisation des logiciels sur la plate-forme Macintosh</b>	
<b>– Notions de base</b>	<b>46</b>
Téléchargement d'images sur l'ordinateur .....	46
Impression d'images .....	50

<b>Utilisation des logiciels sur la plate-forme Macintosh</b>	
<b>– Techniques avancées</b>	<b>52</b>
Les fenêtres d'ImageBrowser .....	52
Fonctions du logiciel ImageBrowser .....	58
Lecture de vidéos .....	61
Montage de clips vidéo .....	62
Déclenchement à distance de l'obturateur .....	63
Fusion d'images panoramiques – PhotoStitch .....	66
Personnalisation de l'appareil photo avec les paramètres Mon profil .....	67
<b>Annexes</b>	<b>72</b>
Désinstallation des logiciels .....	72
Structure des dossiers d'une carte mémoire .....	75
Guide de dépannage .....	76
<b>Informations sur votre appareil photo</b>	<b>85</b>
Programmes et fonctions qui ne sont pas pris en charge .....	85
<b>Index</b>	<b>86</b>

# À lire en premier lieu

Ce chapitre explique comment utiliser l'appareil photo avec les logiciels fournis sur le CD-ROM Canon Digital Camera Solution Disk. Il précise également les configurations matérielles requises pour utiliser les logiciels.

## À propos de ce guide

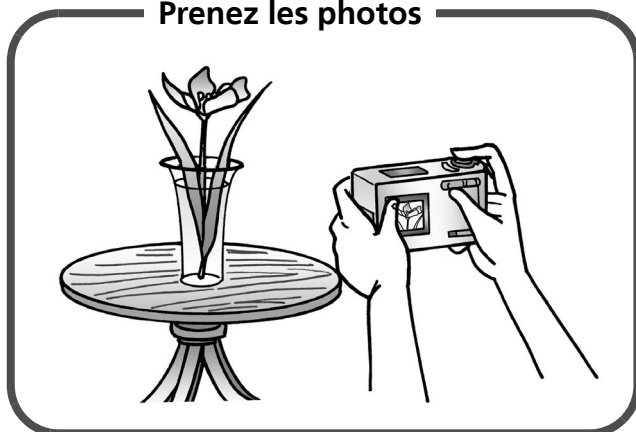
- Les procédures présentées dans ce guide sont basées sur Windows XP et Mac OS X v10.3. Si vous utilisez une autre version de ces systèmes d'exploitation, les procédures à exécuter et les écrans qui s'affichent peuvent être légèrement différents des descriptions de ce guide.
- Les termes suivants sont utilisés dans le présent guide.
  - Mac OS X désigne Mac OS X (v10.2-v10.4)

## Procédure de téléchargement sur un ordinateur sans logiciel complémentaire

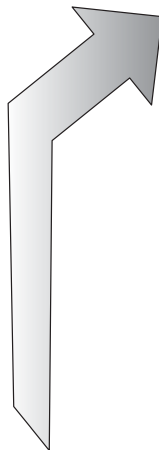
L'appareil photo utilise le protocole standard de transfert d'images PTP (Picture Transfer Protocol). Le protocole PTP, utilisé avec Windows XP ou Mac OS X, vous permet de télécharger des images sans installer de logiciel complémentaire. Cette méthode de téléchargement présente toutefois des inconvénients et des restrictions. Pour plus d'informations, reportez-vous au feuillet *Pour les utilisateurs de Windows® XP et Mac OS X*.

# C'est tellement simple ! Produisez des impressions professionnelles à la maison

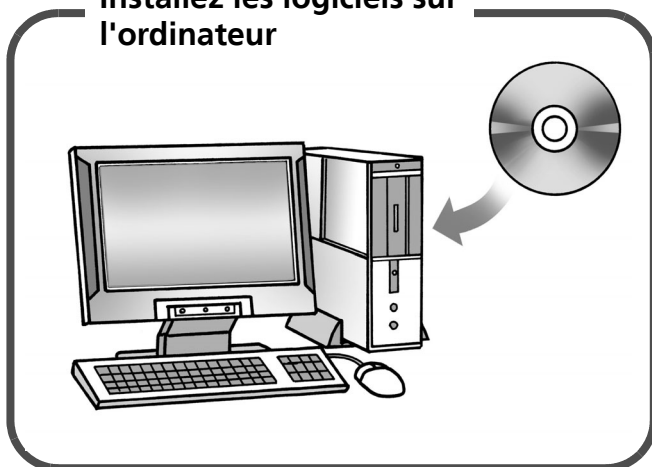
## Prenez les photos



Consultez les instructions de prise de vue du *Guide d'utilisation de l'appareil photo*.



## Installez les logiciels sur l'ordinateur



Windows (p. 11)  
Macintosh (p. 44)

Pour commencer, installez simplement les logiciels.

## Connectez l'appareil photo à l'ordinateur



Précautions concernant la connexion de l'appareil photo à l'ordinateur (p. 10)

Consultez les instructions de connexion fournies dans le *Guide d'utilisation de l'appareil photo*.

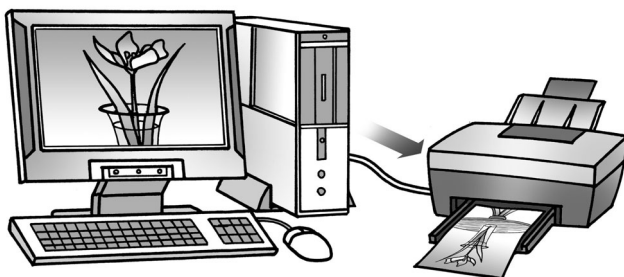


## Téléchargez les photos sur l'ordinateur



Windows (p. 16)  
Macintosh (p. 46)

## Imprimez les photos



Windows (p. 21)  
Macintosh (p. 50)



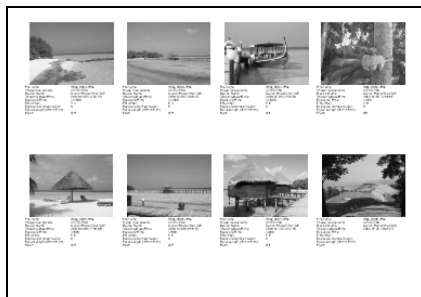
# Des logiciels offrant des possibilités quasiment illimitées

## Imprimez une grande variété de présentations

ZoomBrowser EX (Windows) et ImageBrowser (Macintosh) offrent diverses présentations pour l'impression. Les exemples proposés sont tirés de ZoomBrowser EX (Windows).



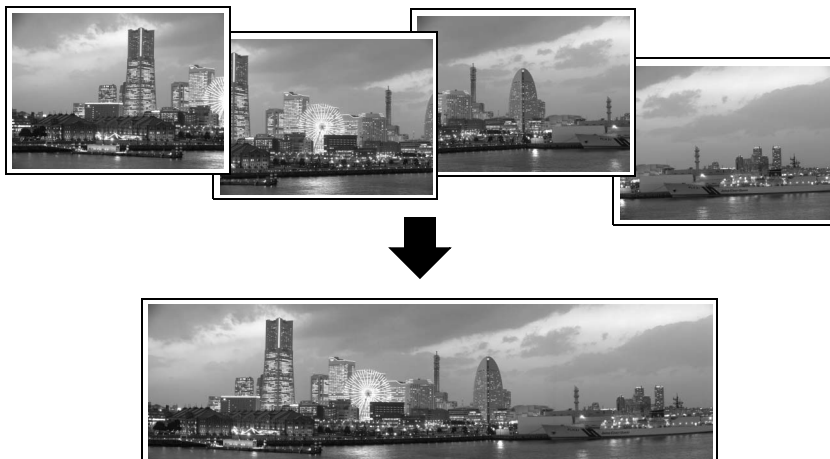
Avec l'option Une photo par page imprimée, l'impression d'images est également très facile.



Vérifiez toutes vos images en un clin d'œil grâce à l'impression en mode index (planche contact).

## Assemblez une image panoramique

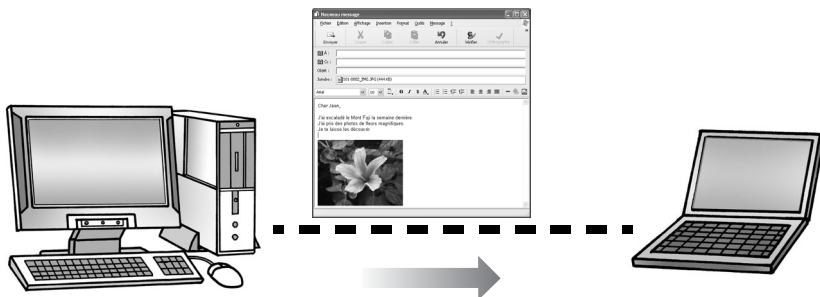
Créez une image panoramique à partir d'une série de photos avec PhotoStitch.





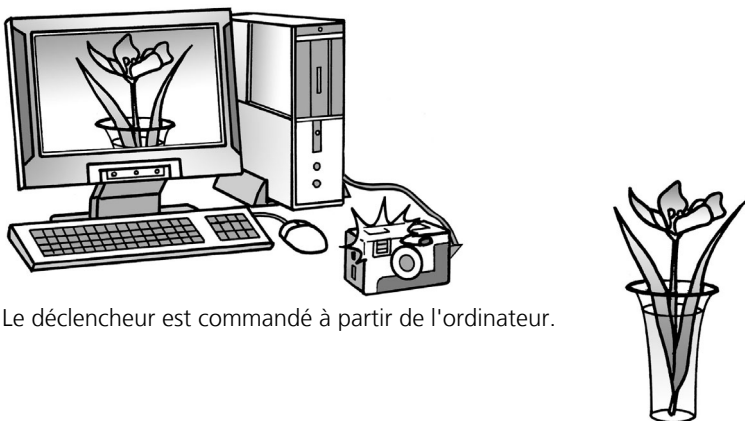
## Envoyez une photo sous forme de pièce jointe à un courrier électronique

Joignez une image à un message électronique en démarrant votre logiciel de messagerie depuis ZoomBrowser EX (Windows) ou ImageBrowser (Macintosh).



## Commandez le déclencheur de l'appareil photo depuis l'ordinateur

Vous pouvez utiliser ZoomBrowser EX (Windows) ou ImageBrowser (Macintosh) pour commander le déclencheur de l'appareil photo depuis l'ordinateur et prendre des photos (Prise de vue à distance). Les photos enregistrées sont directement téléchargées sur l'ordinateur.



Le déclencheur est commandé à partir de l'ordinateur.

## Modifiez une vidéo

Vous pouvez modifier des vidéos en liant des vidéos et des images fixes téléchargées sur l'ordinateur, en ajoutant du texte (un titre, par exemple) ou une musique de fond ou en appliquant divers effets spéciaux.

## Extrayez des images fixes à partir de vidéos

Vous pouvez extraire une image fixe de la vidéo affichée et l'enregistrer dans un nouveau fichier image. Vous pouvez également spécifier une plage de vues et extraire plusieurs images fixes.

# Configuration requise

Veuillez installer les logiciels sur un ordinateur disposant de la configuration minimale requise suivante.

## Windows

<b>Système d'exploitation</b>	Windows 98 SE (Deuxième édition) Windows Me Windows 2000 Service Pack 4 Windows XP (Service Pack 1 et Service Pack 2 inclus)
<b>Modèle d'ordinateur</b>	Les systèmes d'exploitation ci-dessus doivent être préinstallés sur des ordinateurs dotés de ports USB intégrés.
<b>Microprocesseur</b>	Processeur Pentium de 500 MHz ou supérieur
<b>RAM</b>	Windows 98 SE/Windows Me : 128 Mo ou plus Windows 2000/Windows XP : 256 Mo ou plus
<b>Interface</b>	USB
<b>Espace disque libre</b>	<ul style="list-style-type: none"> <li>•Utilitaires Canon               <ul style="list-style-type: none"> <li>- ZoomBrowser EX : 200 Mo ou plus</li> <li>- PhotoStitch : 40 Mo ou plus</li> </ul> </li> <li>•Pilote TWAIN d'appareil photo Canon : 25 Mo ou plus</li> <li>•Pilote WIA d'appareil photo Canon : 25 Mo ou plus</li> </ul>
<b>Affichage</b>	1024 x 768 pixels/High Color (16 bits) ou supérieur

## Macintosh

<b>Système d'exploitation</b>	Mac OS X (v10.2-v10.4)
<b>Modèle d'ordinateur</b>	Les systèmes d'exploitation ci-dessus doivent être préinstallés sur des ordinateurs dotés de ports USB intégrés.
<b>Microprocesseur</b>	PowerPC G3/G4/G5 ou processeur Intel*
<b>RAM</b>	256 Mo ou plus
<b>Interface</b>	USB
<b>Espace disque libre</b>	<ul style="list-style-type: none"> <li>•Utilitaires Canon               <ul style="list-style-type: none"> <li>- ImageBrowser : 200 Mo ou plus</li> <li>- PhotoStitch : 40 Mo ou plus</li> </ul> </li> </ul>
<b>Affichage</b>	1024 x 768 pixels/32 000 couleurs ou supérieur

\* EOS Utility (logiciel pour appareils photo série EOS DIGITAL) est pris en charge par PowerPC uniquement.



- Un lecteur de CD-ROM est requis pour installer les logiciels.
- Même si l'ordinateur répond à la configuration requise, il est possible que certaines fonctions ne soient pas opérationnelles.
- Une carte son est requise pour lire les pistes audio des vidéos sous Windows.
- Sous Windows, QuickTime 6.5 est requis pour enregistrer des images fusionnées avec PhotoStitch au format QuickTime VR. Il est également requis pour lire et modifier des vidéos sur les plates-formes Windows 98 SE, Windows Me et Windows 2000. QuickTime est fourni sur le CD-ROM Canon Digital Camera Solution Disk.
- Le logiciel Macintosh ne peut pas être utilisé sur les disques formatés à l'aide du système UFS (Unix File System).

## Programmes et systèmes d'exploitation compatibles

Le CD-ROM « Canon Digital Camera Solution Disk » est fourni avec tous les modèles. Il contient les programmes suivants.

### Programmes pour Windows

Système d'exploitation compatible Programme	Windows 98 SE	Windows Me	Windows 2000	Windows XP*2	Principales fonctions
ZoomBrowser EX	●	●	●	●	Téléchargement, affichage, organisation et édition d'images
Pilote TWAIN	●	—	●	—	Pilote pour appareils photo de marque Canon (pour Windows 98, Windows 2000)
Pilote WIA	—	●	—	—	Pilote (Windows Me)
PhotoStitch*1	●	●	●	●	Fusion d'images pour réaliser des panoramas
EOS Utility	—	—	●	●	Téléchargement d'images et autres fonctions des appareils photo de la série EOS DIGITAL

\*1 Peut être lancé depuis le ZoomBrowser EX.

\*2 L'installation du pilote n'est pas requise.

### Programmes pour Macintosh

Système d'exploitation compatible Programme	Mac OS X	Principales fonctions
ImageBrowser	●	Téléchargement, affichage, organisation et édition d'images
PhotoStitch*1	●	Fusion d'images pour réaliser des panoramas
EOS Utility	●	Téléchargement d'images et autres fonctions des appareils photo de la série EOS DIGITAL

\*1 Peut être lancé depuis ImageBrowser.

# Avant de connecter l'appareil photo à l'ordinateur



Vérifiez que les logiciels du CD-ROM Canon Digital Camera Solution Disk ont été installés avant de connecter l'appareil photo à l'ordinateur.

## Précautions concernant la connexion de l'appareil photo à l'ordinateur

- La connexion risque de ne pas fonctionner correctement si vous reliez l'appareil photo à l'ordinateur à l'aide d'un câble d'interface via un concentrateur USB.
- La connexion risque de ne pas fonctionner correctement si vous utilisez en même temps d'autres périphériques USB, à l'exception des claviers et souris USB. Dans ce cas, déconnectez les autres périphériques USB de l'ordinateur et essayez de reconnecter l'appareil photo.
- Ne branchez pas simultanément plusieurs appareils photo sur le même ordinateur. Les connexions pourraient ne pas fonctionner correctement.
- Ne laissez jamais votre ordinateur passer en mode veille lorsqu'un appareil photo est connecté via le câble d'interface USB. Si cela se produit, ne débranchez surtout pas le câble d'interface. Essayez de réactiver l'ordinateur en laissant l'appareil photo connecté. Certains ordinateurs ne se réactivent pas correctement si vous déconnectez l'appareil photo lorsqu'ils sont en mode veille. Pour obtenir des instructions sur le mode veille, reportez-vous au manuel de votre ordinateur.



- Lorsque l'appareil photo est raccordé à un ordinateur, nous vous recommandons de l'alimenter à l'aide d'un adaptateur secteur (si un adaptateur de ce type existe pour votre modèle d'appareil photo). Si vous n'alimentez pas l'appareil à partir du secteur, assurez-vous que les batteries sont complètement chargées.
- Reportez-vous au *Guide d'utilisation de l'appareil photo* pour plus d'informations sur les procédures permettant de connecter l'appareil photo à l'ordinateur.

# Utilisation des logiciels sur la plate-forme Windows – Préparations

Ce chapitre présente les procédures de base d'installation des logiciels et de connexion de l'appareil photo à un ordinateur. Lisez ce document avant de connecter l'appareil photo à l'ordinateur.

## Installation des logiciels et du pilote USB

Commencez par installer les logiciels à partir du CD-ROM Canon Digital Camera Solution Disk.



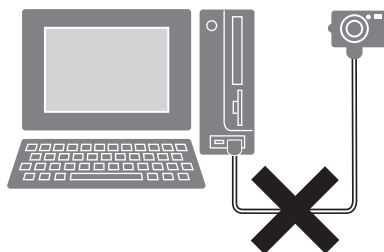
- Vous devez installer les logiciels avant de connecter l'appareil photo à l'ordinateur.
- Les utilisateurs de Windows XP et de Windows 2000 doivent préalablement se connecter en tant qu'administrateurs (de l'ordinateur) pour installer les programmes.

### Éléments à préparer

- L'appareil photo et l'ordinateur
- Le CD-ROM Canon Digital Camera Solution Disk
- Le câble d'interface fourni avec l'appareil photo

### Procédures d'installation

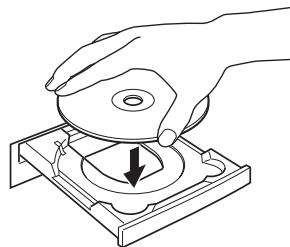
- 1 Vérifiez que l'appareil photo n'est **PAS** connecté à l'ordinateur. S'il l'est, débranchez le câble. Les logiciels ne peuvent pas être correctement installés si l'appareil photo est connecté à l'ordinateur au début de l'opération.



- 2 Fermez toutes les applications en cours.

### 3 Placez le CD-ROM Canon Digital Camera Solution Disk dans le lecteur de CD-ROM de l'ordinateur.

Si le panneau du programme d'installation n'apparaît pas automatiquement, procédez comme suit.



#### Affichage du panneau du programme d'installation

Si le panneau du programme d'installation n'apparaît pas automatiquement, procédez comme suit pour l'afficher.

##### Windows XP

1. Sélectionnez [Poste de travail] dans le menu [Démarrer].
2. Cliquez avec le bouton droit de la souris sur l'icône du CD-ROM et sélectionnez [Ouvrir].

3. Double-cliquez sur l'icône  [SETUP.EXE].

##### Windows 2000, Windows Me, Windows 98 SE

1. Double-cliquez sur l'icône [Poste de travail] du bureau.
2. Cliquez avec le bouton droit de la souris sur l'icône du CD-ROM et sélectionnez [Ouvrir].

3. Double-cliquez sur l'icône  [SETUP.EXE].  
Certains ordinateurs n'affichent pas l'extension de nom de fichier [.EXE] apparaissant ci-dessus.

### 4 Cliquez sur le bouton [Installation rapide] sous Logiciel pour appareil photo numérique.

Pour sélectionner individuellement les logiciels à installer, cliquez sur [Installation personnalisée].



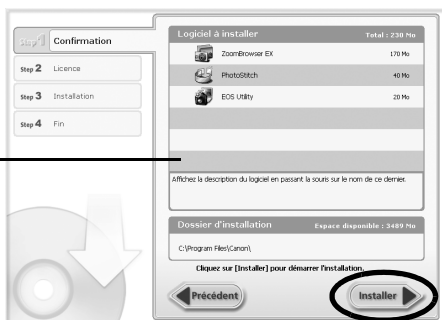
Panneau du programme d'installation

- 5** Si d'autres logiciels sont en cours d'exécution, fermez-les avant de cliquer sur [OK].



- 6** Vérifiez les paramètres d'installation et cliquez sur [Installer].

Les éléments affichés ici varient selon le logiciel installé.



### Si [Installation personnalisée] est sélectionné

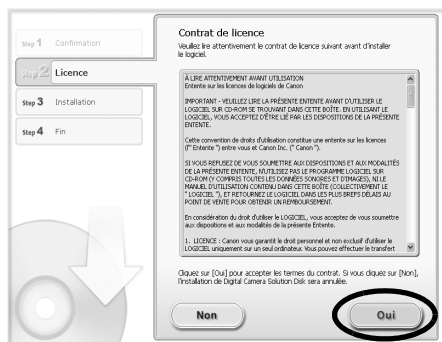
Le pilote USB (le logiciel de connexion) est requis lorsque l'appareil photo est connecté à l'ordinateur au moyen d'un câble d'interface. Vous devez sélectionner l'un des pilotes USB indiqués ci-dessous (selon le système d'exploitation).

- Windows 2000/Windows 98 SE : Pilote TWAIN pour appareil photo Canon
  - Windows Me : Pilote WIA pour appareil photo Canon
- Dans le cas de Windows XP, le pilote USB fourni avec le système d'exploitation Windows est utilisé. Il n'est donc pas nécessaire d'en installer un.

- 7** Cliquez sur [Oui] si vous acceptez toutes les conditions du contrat de licence de logiciel.

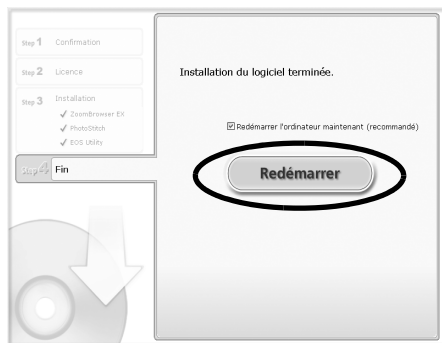
L'installation démarre.

Suivez les instructions qui s'affichent pour continuer.



- 8** Une fois l'installation terminée, sélectionnez [Redémarrer l'ordinateur maintenant (recommandé)] et cliquez sur [Redémarrer].

À ce stade, ne retirez PAS encore le CD-ROM Solution Disk du lecteur de CD-ROM.



Si l'ordinateur ne doit pas être redémarré, l'écran [Fin] s'affiche. Cliquez sur [Terminer], retirez le CD-ROM Canon Digital Camera Solution Disk du lecteur de CD-ROM et passez à l'étape 10.

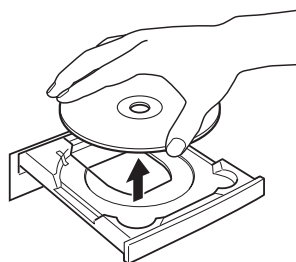


Les utilisateurs de Windows XP et de Windows 2000 doivent se connecter en tant qu'administrateurs (de l'ordinateur) après le redémarrage pour exécuter les procédures suivantes.

- 9** Retirez le CD-ROM du lecteur de CD-ROM lorsque l'écran normal du bureau apparaît après le redémarrage.

L'installation des logiciels est ainsi terminée.

Connectez ensuite l'appareil photo à l'ordinateur afin que le pilote USB puisse être utilisé.

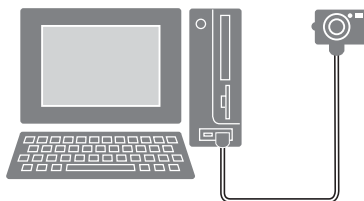


Si vous avez installé un pilote USB, les fichiers requis ont, jusqu'à présent, simplement été copiés sur l'ordinateur. Vous devez maintenant connecter l'appareil photo à l'ordinateur au moyen du câble d'interface pour terminer l'installation et préparer l'utilisation du pilote.



Reportez-vous à la section *Désinstallation des logiciels* (p. 72) pour supprimer les programmes installés.

- 10** Raccordez l'appareil photo à l'ordinateur à l'aide du câble d'interface et activez le mode permettant de se connecter.







Les procédures de connexion de l'appareil photo à l'ordinateur et d'activation du mode approprié varient d'un modèle à l'autre. Reportez-vous au *Guide d'utilisation de l'appareil photo*.

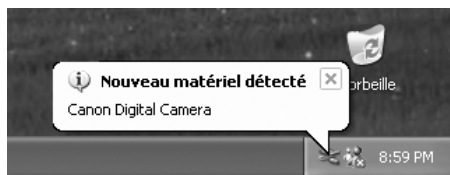
Si la fenêtre Signature numérique non trouvée s'affiche, cliquez sur [Oui].



L'installation du pilote USB sur l'ordinateur se termine automatiquement dès que vous connectez l'appareil photo et établissez une connexion. Des boîtes de dialogue similaires à la suivante s'affichent pendant ce processus (uniquement la première fois que l'appareil photo est raccordé à un ordinateur).

### Windows XP

La boîte de dialogue illustrée à droite s'affiche après quelques secondes.



### Windows 2000/Windows Me/Windows 98 SE

Redémarrez l'ordinateur conformément aux instructions si un message vous invite à le faire.

Une fois l'installation terminée, une boîte de dialogue vous permet de définir les paramètres par défaut. Reportez-vous à la section *Utilisation des logiciels sur la plate-forme Windows – Notions de base* (p. 16) pour prendre connaissance des procédures suivantes.



- Reportez-vous au point *L'installation du pilote USB ne s'effectue pas correctement* de la section *Guide de dépannage* (p. 76) si vous avez des difficultés à installer le pilote USB.
- Reportez-vous à la section *Désinstallation du pilote USB* (p. 73) pour supprimer le pilote USB installé en suivant ces procédures.
- Reportez-vous à la section *Si vous utilisez ZoomBrowser EX Version 2 ou 3* (p. 83) si vous utilisiez précédemment l'une de ces versions.

L'installation du logiciel et du pilote USB ainsi que les procédures de connexion de l'appareil photo à l'ordinateur sont maintenant terminées.

Vous pouvez télécharger des images de l'appareil photo sur l'ordinateur (p. 16).

# Utilisation des logiciels sur la plate-forme Windows – Notions de base

Ce chapitre indique comment utiliser ZoomBrowser EX pour télécharger des photos de l'appareil photo sur l'ordinateur et les imprimer.

Lisez ce chapitre après avoir terminé les préparatifs décrits à la section *Utilisation des logiciels sur la plate-forme Windows – Préparations*.

## Téléchargement d'images sur l'ordinateur

Commencez par télécharger les images sur votre ordinateur. La procédure de téléchargement varie légèrement selon que vous utilisez un appareil photo connecté à un ordinateur (voir ci-dessous) ou un lecteur de carte mémoire (p. 19).



Il peut arriver que vous ne parveniez pas à télécharger de photos lorsque l'appareil photo est connecté à un ordinateur et que la carte mémoire contient un grand nombre de photos (environ 1 000). Dans ce cas, utilisez un lecteur de carte mémoire pour les télécharger.

### Connexion de l'appareil photo à l'ordinateur

- 1 Branchez le câble d'interface fourni sur le port USB de l'ordinateur et sur la prise DIGITAL de l'appareil photo. Préparez l'appareil en vue d'une communication avec l'ordinateur.



Les procédures de connexion de l'appareil photo à l'ordinateur et d'activation du mode de connexion approprié varient d'un modèle à l'autre. Reportez-vous au *Guide d'utilisation de l'appareil photo*.

La fenêtre de contrôle de l'appareil photo s'affiche.

Fenêtre de contrôle de l'appareil photo



### Première connexion de l'appareil photo à un ordinateur

Configurez les paramètres suivants lorsque vous connectez pour la première fois l'appareil photo à l'ordinateur. Ces procédures ne doivent plus être exécutées par la suite.

Sélectionnez [Canon CameraWindow] lorsqu'une boîte de dialogue (Boîte de dialogue Événements) semblable à celle illustrée ci-contre s'affiche et cliquez sur [OK].

Le nom du modèle de votre appareil photo ou [Appareil photo Canon] apparaît ici.

Différents programmes peuvent s'afficher selon la configuration de votre ordinateur.



Si la boîte de dialogue Événements ne s'affiche pas, cliquez sur le menu [Démarrer], puis sélectionnez [Tous les programmes] ou [Programmes], [Canon Utilities], [CameraWindow], [PowerShot - IXY - IXUS - DV 6] et [CameraWindow].

## 2 Téléchargez les images.

Téléchargez les images à l'aide de l'appareil photo ou de l'ordinateur. Par défaut, les images téléchargées sont enregistrées dans le dossier [Mes images].

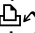
Si vous cochez cette case, cette fenêtre s'ouvre automatiquement lorsque l'appareil photo et l'ordinateur sont connectés.

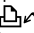
Vous pouvez définir les paramètres, tels que le type d'images téléchargées et le dossier de destination, en cliquant sur [Préférences].



## Téléchargement des images à l'aide de l'appareil photo (Fonction Transfert direct)



- Si les conditions nécessaires à l'exécution de la fonction Transfert direct sont réunies, le menu des paramètres Transfert direct s'affiche sur l'écran LCD. En outre, la touche  (Impression/Partage) s'allume si votre appareil photo en est équipé.
- Pour plus d'informations sur les procédures et les paramètres de la fonction Transfert direct, reportez-vous au *Guide d'utilisation de l'appareil photo*.

Définissez les paramètres de la fonction Transfert direct sur l'appareil photo et appuyez sur la touche  (Impression/Partage) ou sur la touche SET.



## Téléchargement d'images à l'aide de l'ordinateur

Cliquez sur [Commence à télécharger les images].



- Par défaut, toutes les images qui n'ont pas encore été téléchargées le sont.
- Pour télécharger les images dont les paramètres de transfert ont été définis à l'aide de l'appareil photo, cliquez sur [Préférences] et sélectionnez [Images dont paramètres de transfert définis avec appareil photo] comme type d'images à télécharger.
- Cliquez sur [Permet de sélectionner et de télécharger des images] pour afficher les images de l'appareil photo sous la forme d'une liste, vérifiez les images avant le téléchargement et téléchargez uniquement les images sélectionnées.

Les images téléchargées sont enregistrées dans des dossiers en fonction de la date de prise de vue.

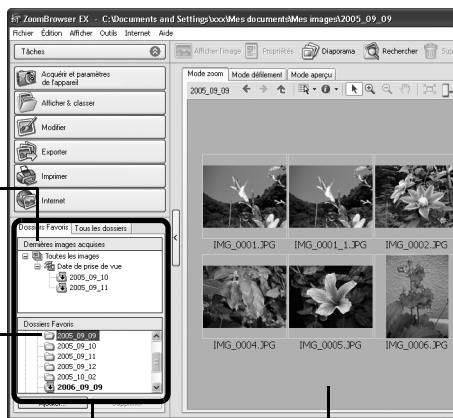
Parallèlement, elles apparaissent groupées par date dans [Dernières images acquises] en haut de la zone des dossiers.

**[Dernières images acquises]**  
Les dernières images téléchargées s'affichent d'après leur date de prise de vue.

**Destination des images téléchargées**  
Le symbole de téléchargement apparaît sur les dossiers téléchargés.

**Zone des dossiers**

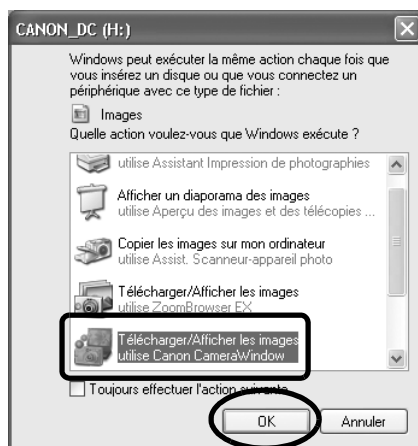
**Miniature**  
Selon les paramètres par défaut, les miniatures (versions réduites) des images téléchargées s'affichent dans la fenêtre principale une fois le téléchargement terminé.



Ensuite, imprimez les images (p. 21).

## Connexion du lecteur de carte mémoire

- 1 Insérez la carte mémoire dans le lecteur.  
Au besoin, utilisez un adaptateur pour carte vendu séparément.  
Reportez-vous au manuel du lecteur de carte mémoire pour obtenir des instructions sur la connexion et la manipulation.
- 2 Sélectionnez [Télécharger/Afficher les images utilise Canon CameraWindow] lorsque la boîte de dialogue illustrée ci-contre s'affiche, puis cliquez sur [OK].  
La fenêtre de contrôle de l'appareil photo s'affiche.



Si la boîte de dialogue ci-dessus ne s'affiche pas, cliquez sur le menu [Démarrer], puis sélectionnez [Tous les programmes] ou [Programmes], [Canon Utilities], [CameraWindow], [PowerShot - IXY - IXUS - DV 6] et [CameraWindow], puis passez à l'étape 3.

- 3** Cliquez sur [Commence à télécharger les images].



Vous pouvez définir les paramètres, tels que le type d'images téléchargées et le dossier de destination, en cliquant sur [Préférences].



- Par défaut, toutes les images qui n'ont pas encore été téléchargées le sont dans le dossier [Mes images].
- Pour télécharger les images dont les paramètres de transfert sont définis à l'aide de l'appareil photo, cliquez sur [Préférences] et sélectionnez [Images dont paramètres de transfert définis avec appareil photo] comme type d'images à télécharger.
- Cliquez sur [Permet de sélectionner et de télécharger des images] pour afficher les images de la carte mémoire sous la forme d'une liste, cochez les images avant le téléchargement et téléchargez uniquement les images sélectionnées.
- Reportez-vous à la section *Structure des dossiers d'une carte mémoire* (p. 75) pour obtenir des informations sur les structures et les noms de fichier d'une carte mémoire.

Les images téléchargées sont enregistrées dans des dossiers en fonction de la date de prise de vue.

Parallèlement, elles apparaissent groupées par date dans [Dernières images acquises] en haut de la zone des dossiers.

Ensuite, imprimez les images (p. 21).

# Impression d'images

Il existe deux manières d'imprimer les photos : Une photo par page imprimée et Planche contact. Cette section décrit la méthode Une photo par page imprimée.

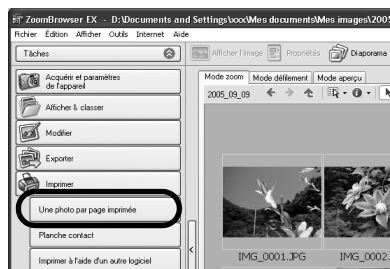
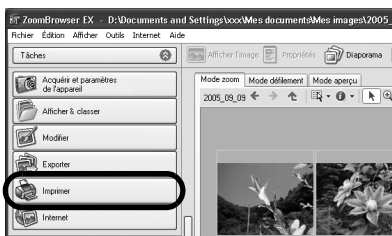


- Il est impossible d'imprimer des vidéos, mais vous pouvez toutefois imprimer des images fixes après les avoir extraites de vidéos et enregistrées dans des fichiers.
- Pour utiliser l'option Planche contact, cliquez sur [Imprimer] dans la fenêtre principale, puis sur [Planche contact].

## Une photo par page imprimée

Cette option imprime une seule image par page dans un format « photo » standard. Si vous sélectionnez plusieurs images, elles s'imprimeront sur le nombre correspondant de pages.

- 1 Cliquez sur [Imprimer] dans la fenêtre principale de ZoomBrowser EX, puis sur [Une photo par page imprimée].

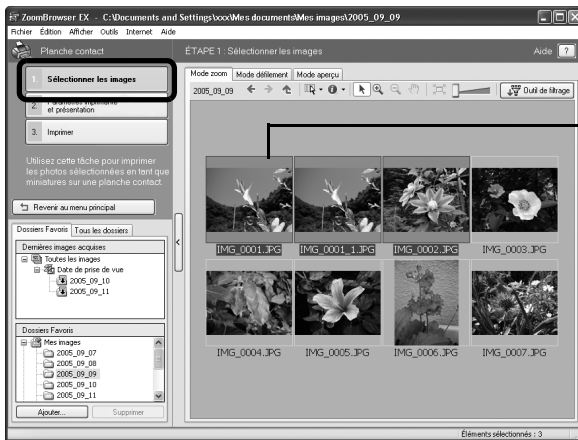


- Si vous avez installé le programme Easy-PhotoPrint fourni avec les imprimantes de marque Canon, vous accédez à la fenêtre d'impression Easy-PhotoPrint affichée ci-contre lorsque vous sélectionnez [Une photo par page imprimée] en fonction des paramètres par défaut. Si une fenêtre similaire à celle-ci s'ouvre, lisez le menu Aide de Easy-PhotoPrint pour obtenir des instructions sur la procédure à suivre.
- Pour accéder à la fenêtre d'impression de ZoomBrowser EX comme indiqué à l'étape 2 lorsque vous sélectionnez [Une photo par page imprimée], cliquez sur le menu [Outils] et sélectionnez [Préférences], puis l'onglet [Impression]. Sélectionnez [Utiliser la fonction d'impression de ZoomBrowser EX].

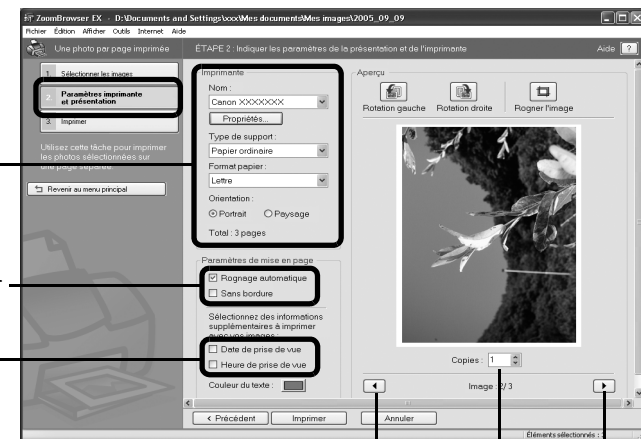


## 2 Après avoir vérifié que [1. Sélectionner les images] est sélectionné, choisissez des images.

Vous pouvez sélectionner plusieurs images en maintenant la touche [Ctrl] enfoncée tout en cliquant sur des images successives.



## 3 Cliquez sur [2. Paramètres imprimante et présentation] et ajustez les catégories à votre guise.



Sélectionne l'imprimante, le format de papier, etc.

Définit l'impression sur « Sans bordure », etc.

Cochez cette option pour imprimer des informations sur la date/l'heure de prise de vue en même temps que les images.

Définit le nombre de copies à imprimer

Cette touche permet de passer d'une image à l'autre lorsque plusieurs images sont sélectionnées.

## 4 Cliquez sur [3. Imprimer]. L'impression démarre.



Ce chapitre vous a fait découvrir les notions de base du logiciel ZoomBrowser EX. Une fois celles-ci bien maîtrisées, essayez les techniques avancées.

*Utilisation des logiciels sur la plate-forme Windows – Techniques avancées (p. 24).*

### **Utilisation d'appareils photo qui prennent en charge la fonction Ma catégorie**

Les appareils photo qui prennent en charge la fonction Ma catégorie permettent non seulement de classer les images par date de prise de vue, mais les affichent également en haut de la zone de dossiers sous [Dernières images acquises], une fois la dernière image téléchargée.

De même, outre le classement des images, il est possible d'effectuer un tri par catégorie à l'aide de la fonction [Outil de filtrage].

# Utilisation des logiciels sur la plate-forme Windows – Techniques avancées

Ce chapitre explique diverses fonctions du logiciel ZoomBrowser EX. Lisez ce chapitre une fois que vous maîtrisez parfaitement les procédures de base du logiciel ZoomBrowser EX présentées dans le chapitre *Utilisation des logiciels sur la plate-forme Windows – Notions de base*.



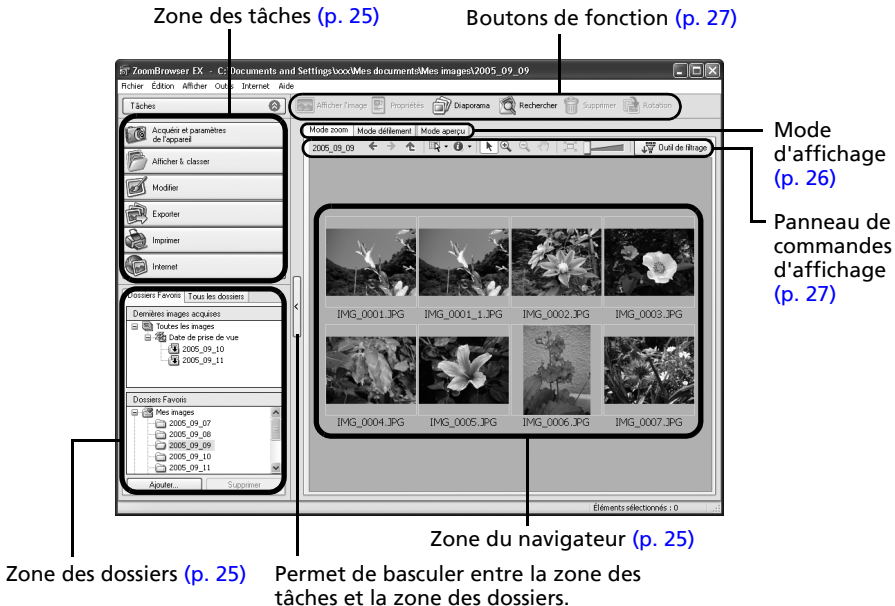
Pour vous assurer que votre appareil photo prend en charge ces fonctions, reportez-vous à la section *Informations sur votre appareil photo* (p. 85).

## Les fenêtres de ZoomBrowser EX

Cette section décrit les fenêtres principales de ZoomBrowser EX : la fenêtre principale, la fenêtre de l'afficheur et la fenêtre Propriétés.

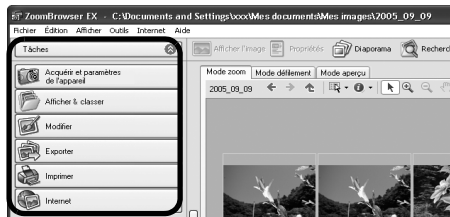
### Fenêtre principale

Cette fenêtre permet d'afficher et d'organiser les images téléchargées sur l'ordinateur.



## Zone des tâches

- Les tâches de ZoomBrowser EX sont organisées ici sous la forme d'un index.
- Cliquez sur un bouton de tâche pour exécuter la tâche souhaitée.  
Ces fonctions sont décrites à la section *Fonctions du logiciel ZoomBrowser EX* (p. 30).



## Zone des dossiers

- Utilisez cette zone pour sélectionner des dossiers. Les images contenues dans le dossier sélectionné s'affichent dans la zone du navigateur.  
Si vous sélectionnez préalablement un lecteur réseau avec l'Explorateur Windows, vous pouvez afficher des dossiers réseau. Par contre, vous ne pouvez pas ajouter, modifier ou supprimer ces dossiers dans la zone du navigateur.
- Si vous avez sélectionné Dossiers Favoris, seuls les dossiers enregistrés préalablement comme dossiers favoris s'affichent. Il est conseillé d'enregistrer un dossier que vous utilisez fréquemment dans Dossiers Favoris. Si vous avez sélectionné Tous les dossiers, tous les dossiers s'affichent.

### Méthodes d'enregistrement d'un dossier favori

- Si [Dossiers Favoris] s'affiche : cliquez sur [Ajouter] et sélectionnez un dossier.
- Si [Tous les dossiers] s'affiche : sélectionnez un dossier et cliquez sur [Ajouter aux Favoris].
- Pour supprimer un dossier de la zone Dossiers Favoris, sélectionnez-le et cliquez sur le bouton [Supprimer].

- Les images téléchargées apparaissent également dans la zone [Dernières images acquises] en haut de la zone des dossiers. Vous pouvez les consulter en groupes, triées en fonction de la date de prise de vue.

## Zone du navigateur

- Les images contenues dans le dossier sélectionné dans la zone des dossiers s'affichent ici. Le style d'affichage varie selon la sélection effectuée dans la zone Mode d'affichage.

### Méthodes de sélection des images dans la zone du navigateur

- Sélection d'une image unique : cliquez sur une image.
- Sélection de plusieurs images : cliquez sur la première image et maintenez la touche [Ctrl] enfoncée tout en cliquant sur des images supplémentaires.
- Sélection d'images consécutives : cliquez sur la première image et maintenez la touche [Maj] enfoncée tout en cliquant sur la dernière image.

- Vous pouvez trier les images affichées dans la zone du navigateur par nom de fichier, par date de prise de vue ou par d'autres caractéristiques en cliquant sur le menu [Outils] et en sélectionnant [Affichage] puis [Trier par].
- Les icônes suivantes s'affichent autour des images en fonction de leurs attributs.



Images prises avec le mode Assemblage de l'appareil photo



Images RAW



Vidéos



Images auxquelles un mém. vocal est associé



Images protégées



Images prises avec la fonction de bracketing auto (AEB) de l'appareil photo



Images ou films qui subissent une rotation dans l'affichage uniquement

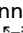
## Mode d'affichage

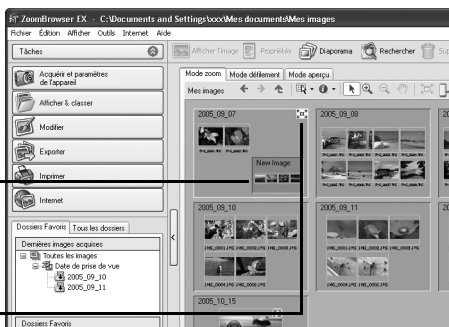
- Permet de sélectionner le style d'affichage pour la zone du navigateur.

### Mode zoom

Affiche toutes les images contenues dans un dossier sous la forme de miniatures. Ce mode est idéal pour rechercher des images, car il permet d'afficher un grand nombre d'images simultanément.

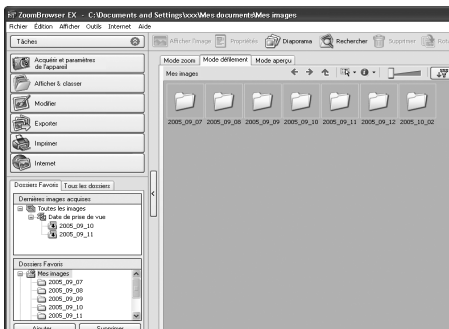
Si des dossiers supplémentaires sont imbriqués dans un dossier, leurs images s'affichent également sous la forme de miniatures.

Si vous positionnez le curseur de la souris sur un dossier,  s'affiche dans le coin supérieur droit. Si vous cliquez ici, le dossier s'affichera en grand.



### Mode défilement


Les images du dossier et des sous-dossiers sélectionnés s'affichent. Si vous définissez la profondeur (niveau) d'affichage des dossiers sur [1] ou plus, les miniatures des images du dossier s'affichent également. Vous pouvez modifier la profondeur d'affichage des dossiers dans le menu [Outils], sous [Préférences].



### Mode aperçu

Ce mode affiche l'image dans une taille supérieure, ainsi que les informations sur l'image.



Si vous placez le pointeur de la souris au-dessus d'une miniature, l'image s'affiche dans une taille supérieure avec une souris sur la fenêtre. Vous pouvez désactiver cette fonction en cliquant sur  [Afficher les informations] et en désélectionnant l'option [Afficher la souris sur les fenêtres].

## Panneau de commandes d'affichage

- Ce panneau permet de définir les paramètres d'affichage de la zone du navigateur.

### Menu Sélection

Cliquez ici pour sélectionner/désélectionner toutes les images de la zone du navigateur.

### Ajuster à la fenêtre

Modifie la taille des miniatures pour les ajuster à la fenêtre.

### Taille d'affichage

Permet de modifier la taille des miniatures affichées dans la zone du navigateur.



### Menu Afficher/masquer les informations d'image

Sélectionnez cette option pour afficher/masquer, sous la miniature, les informations d'image telles que le nom de fichier ou la date de prise de vue ou encore le classement.

### Menu Outil de filtrage

Affiche uniquement les images qui correspondent aux critères spécifiques.

### Bouton de sélection

Utilisez-le pour sélectionner des images en mode zoom.

## Boutons de fonction

- Ces boutons permettent d'exécuter différentes fonctions.

### Bouton Afficher l'image

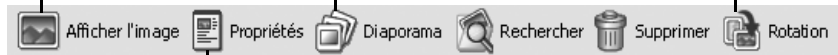
Affiche l'image ou la vidéo sélectionnée dans la fenêtre de l'afficheur.

### Bouton Diaporama

Lance un diaporama des images sélectionnées.

### Bouton Rotation

Fait pivoter l'image sélectionnée.



### Bouton Propriétés

Affiche des informations sur l'image sélectionnée dans la fenêtre Propriétés.

### Bouton Rechercher

Recherche des images à l'aide de critères tels que le classement, la date de modification, la date de prise de vue, des commentaires ou des mots clés.

### Bouton Supprimer

Supprime les images ou dossiers sélectionnés.

## Fenêtre de l'afficheur

Double-cliquez sur une image dans la zone du navigateur pour l'afficher dans la fenêtre de l'afficheur.

### Menu Modifier

Vous pouvez apporter des modifications, supprimer les yeux rouges, ajuster les couleurs, rogner et saisir des titres. Vous pouvez également l'utiliser pour lancer d'autres programmes d'édition.

### Bouton Imprimer

Imprime l'image affichée.

### Afficher le cadre AF

Permet d'afficher la zone AF (zone servant à la mise au point)

### Bouton d'affichage des informations de prise de vue

Affiche des informations sur la prise de vue de l'image.

### Bouton Synchroniser

Synchronise les paramètres d'affichage lorsque plusieurs images sont affichées.

### Bouton de sélection d'images

Permet de passer d'une image à l'autre.

Affiche les images à leur taille réelle dans la fenêtre de l'afficheur.

Ajuste la taille d'affichage de l'image sur celle de la fenêtre de l'afficheur.

### Zoom

Modifie le paramètre de zoom de l'image.

### Classement

Permet de définir le classement d'une image.


### Bouton Plein écran

Affiche l'image en mode plein écran. Cliquez sur l'image ou appuyez sur n'importe quelle touche du clavier pour revenir en mode d'affichage normal.

### Bouton Nombre d'affichages

Affiche plusieurs images simultanément. Cela peut être utile pour comparer des images.



- Si une image RAW est affichée, le bouton [Afficher l'image originale] apparaît en dessous. Cliquez dessus pour afficher l'image convertie dans la fenêtre de l'afficheur.
- Si vous utilisez Windows XP et affichez un fichier vidéo, le bouton  (Capturer une image fixe) apparaît à côté du classement. Cliquez dessus pour extraire des images fixes des vidéos.

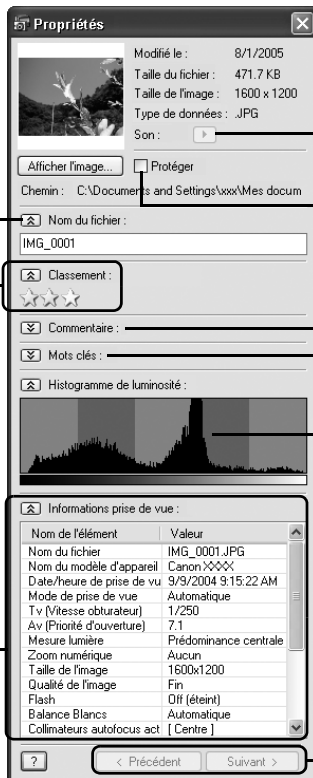
## Fenêtre Propriétés

La fenêtre Propriétés s'affiche lorsque vous sélectionnez une image dans la zone du navigateur et que vous cliquez sur le bouton Propriétés. La fenêtre Propriétés ne s'affiche pas en mode aperçu.

Affiche ou masque les catégories.

**Classement**  
Définit le classement d'une image.

**Informations prise de vue**  
Affiche des informations détaillées telles que la vitesse d'obturation et la correction d'exposition. Le modèle de l'appareil photo détermine les informations qui s'affichent.



Permet de lire un mém. vocal associé à une image.

**Protéger**  
Empêche l'écrasement ou la suppression d'une image.

**Commentaire**  
Vous pouvez saisir un commentaire à cet endroit.

**Mots clés**  
Permet de définir les mots clés utilisés dans les recherches.

**Histogramme de luminosité**  
Graphique représentant la répartition des zones de lumière et d'ombre d'image.

**Bouton de sélection d'images**  
Permet de passer d'une image à l'autre.

# Fonctions du logiciel ZoomBrowser EX

Cette section présente brièvement les fonctions de la zone des tâches.



Pour vous assurer que votre appareil photo prend en charge ces fonctions, reportez-vous à la section *Informations sur votre appareil photo* (p. 85).

## Acquérir et paramètres de l'appareil

### Connexion à l'appareil photo

Cliquez sur ce bouton pour vous connecter à l'appareil photo et ouvrir la fenêtre de commande de l'appareil photo dans laquelle vous pouvez effectuer les opérations suivantes.

#### • Acquérir image

Télécharge des images à partir de l'appareil photo/la carte mémoire (p. 16, 19)

Vous pouvez en outre télécharger des fichiers son enregistrés à l'aide de la fonction Enregistr. son de l'appareil photo.

#### • Imprimer images

Sélectionne et imprime les images d'un appareil photo. Vous pouvez imprimer de diverses manières, à l'aide des paramètres DPOF ou de l'option Planche contact ou Une photo par page imprimée ou en sélectionnant des images avant d'imprimer.

#### • Définir pour appareil photo

Définit les paramètres de l'appareil photo, tels que les paramètres Mon profil (p. 39).

Télécharge également des images à partir de l'ordinateur vers l'appareil photo.

#### • Prise de vue à distance

Permet d'utiliser le déclencheur de l'appareil photo depuis l'ordinateur (p. 35).

### Connexion à l'appareil photo EOS

Cette fonction ne peut être utilisée qu'avec les appareils photo de la série EOS. Pour plus de détails, reportez-vous au guide de l'utilisateur de l'appareil photo.

### Acquisition d'images de la carte mémoire

Téléchargez des photos à partir d'une carte mémoire (p. 19).

Vous pouvez également télécharger des fichiers son enregistrés à l'aide de la fonction Enregistr. son ou sélectionner des photos sur la carte mémoire et les imprimer.

## Afficher & classer

### Afficher un diaporama

Lance un diaporama des images sélectionnées dans la zone du navigateur.

### Renommer plusieurs fichiers

Modifie les noms de fichiers des images sélectionnées en une seule opération.

### Classer dans dossier

Classe les images et les enregistre dans un dossier spécifié.

### Rechercher

Lance une recherche d'images à l'aide de critères tels que le classement, la date de modification, la date de prise de vue, des commentaires ou des mots clés. Le classement, les commentaires et les mots clés peuvent être définis dans la colonne des informations sur l'image en mode aperçu ou dans la fenêtre Propriétés.



Acquérir et paramètres de l'appareil



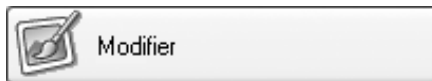
Afficher & classer



## Modifier

### Modifier l'image

Permet d'apporter des modifications à l'image, telles que le rognage, la correction de l'image et des yeux rouges. Vous pouvez également l'utiliser pour lancer d'autres programmes de retouche d'images.



### Assembler les photos

Fusionne plusieurs images et crée une seule grande image panoramique (p. 38).

### Modifier film

Permet de modifier des vidéos ou des photos reliées les unes aux autres. Vous pouvez ajouter du texte (par exemple un titre) ou une musique de fond et appliquer différents effets (p. 34).

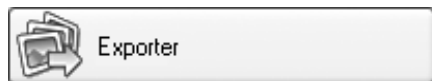
### Traiter les images RAW

Convertit des images RAW en images standard. Au cours de la conversion, vous pouvez notamment régler les attributs de luminosité, de contraste et d'équilibre des couleurs de l'image.

## Exporter

### Exporter les images fixes

Vous permet de modifier la taille ou le type de l'image et de l'exporter en tant que nouvelle image.



### Exporter vidéos

Vous permet de modifier la taille ou le type de la vidéo et de l'exporter en tant que nouvelle vidéo.

### Extraire les cadres d'un film

Extrait des images fixes de vidéos dans l'intervalle spécifié et les enregistre en tant que fichiers image (Windows XP uniquement).

### Exporter les paramètres de prise de vue

Permet de sélectionner les données nécessaires parmi les informations de prise de vue et de les exporter sous la forme d'un fichier texte.

### Exporter comme écran de veille

Exporte l'image en tant que fichier d'écran de veille.

### Exporter comme arrière-plan

Exporte l'image en tant que fichier de papier peint.

### Sauvegarder sur CD-ROM

Copie les images sur un disque CD-R/RW en vue de leur sauvegarde.



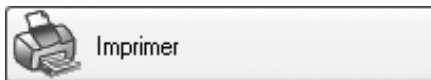
La fonction Sauvegarder sur CD-ROM ne peut être utilisée que sur des ordinateurs répondant aux conditions suivantes :

- Windows XP est préinstallé
- Un lecteur de CD-R/RW est disponible en standard

## Imprimer

### Une photo par page imprimée

Imprime une seule image par page (p. 21).  
Vous pouvez imprimer des « photos » en toute facilité.



### Planche contact

Aligne des versions réduites des images et les imprime.

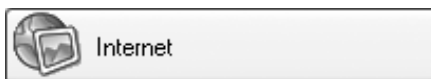
### Imprimer à l'aide d'un autre logiciel

Sélectionnez le logiciel à utiliser, puis imprimez.

## Internet

### Images à envoyer

Convertit les images sélectionnées au format adapté à la transmission par message électronique. Vous pouvez également l'utiliser pour lancer automatiquement un programme de messagerie électronique après la conversion.



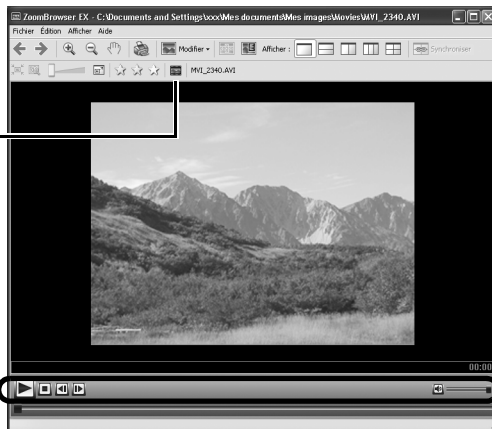
- Pour revenir à l'écran précédent après la sélection d'une tâche, cliquez sur [Revenir au menu principal] au bas de l'écran de la tâche.
- ZoomBrowser EX propose diverses fonctions d'aide. Cliquez sur le menu [Aide], le bouton [?] ou le bouton [Aide] pour afficher les rubriques correspondant aux procédures d'utilisation ou les fonctions disponibles.

# Lecture de vidéos

- 1 Double-cliquez sur une image comportant une icône de vidéo dans la zone du navigateur de ZoomBrowser EX. La fenêtre de l'afficheur s'ouvre et lit la vidéo.

Vous pouvez enregistrer la scène affichée en tant qu'image fixe en cliquant ici.

Vous pouvez contrôler la lecture et le volume de la vidéo.



## Windows 2000, Windows Me et Windows 98 SE

QuickTime est requis pour lire et modifier des vidéos. Pour installer QuickTime, procédez de la manière suivante.

1. Placez le CD-ROM Canon Digital Camera Solution Disk dans le lecteur de CD-ROM. Si le panneau du programme d'installation n'apparaît pas automatiquement, affichez-le à l'aide des procédures décrites à la section *Affichage du panneau du programme d'installation* (p. 12).
2. Cliquez sur le bouton [Installer] de QuickTime.

Suivez les instructions qui apparaissent à l'écran pour continuer l'installation.



# Modification de vidéos

Vous pouvez créer et modifier des vidéos : lier des vidéos et des images fixes téléchargées sur votre ordinateur, ajouter une musique de fond, superposer des titres et du texte et appliquer différents effets aux vidéos.



- Le programme QuickTime est requis pour lire ou modifier des vidéos sur la plate-forme Windows 2000, Windows Me ou Windows 98 SE. Installez-le lors de l'exécution des procédures décrites sous *Lecture de vidéos* dans la section *Windows 2000, Windows Me et Windows 98 SE* (p. 33).
- Les vidéos sont enregistrées en tant que vidéos Motion JPEG AVI.

- 1 Cliquez sur [Modifier] dans la fenêtre principale de ZoomBrowser EX, puis sur [Modifier film].
- 2 Cliquez sur [1. Ajouter des images] et sélectionnez l'image (vidéo ou photo) que vous souhaitez modifier.  
Vous pouvez sélectionner plusieurs vidéos ou images fixes.
- 3 Suivez les étapes indiquées à gauche de la fenêtre pour modifier la vidéo et l'enregistrer.

Suivez ces étapes pour continuer.

Cliquez sur ce bouton pour obtenir des instructions détaillées sur les opérations.

Instructions



Cliquez sur ce bouton pour lire la vidéo en cours d'édition.

## Zone du scénarimage

Affiche les miniatures des images sélectionnées.

Lie les images dans l'ordre, de gauche à droite.

## Case Effets de transition

Apparaît entre des images adjacentes et affiche les symboles des effets de transition qui lient les images.

# Déclenchement à distance de l'obturateur

Vous pouvez prendre des photos en utilisant un ordinateur pour commander l'obturateur d'un appareil photo. Cette fonction est particulièrement utile pour contrôler les images sur l'écran plus large de l'ordinateur et prendre de nombreuses photos sans se soucier de remplir la carte mémoire de l'appareil photo.

## Préparation d'une prise de vue à distance

- 1 Branchez le câble d'interface fourni sur le port USB de l'ordinateur et sur la prise DIGITAL de l'appareil photo et activez le mode de connexion approprié.



- Les méthodes de connexion de l'appareil photo à l'ordinateur et d'activation du mode approprié varient d'un modèle à l'autre. Veuillez vous reporter au *Guide d'utilisation de l'appareil photo*.
- Lorsque vous connectez pour la première fois votre appareil photo à l'ordinateur, définissez les paramètres décrits à la section *Première connexion de l'appareil photo à un ordinateur* (p. 17).

La fenêtre de contrôle de l'appareil photo s'affiche.

- 2 Ouvrez ou retirez le protège-objectif sur les modèles qui en sont dotés. Passez à l'étape suivante si votre modèle n'en possède pas.
- 3 Cliquez sur l'onglet [Prise de vue à distance].
- 4 Cliquez sur [Démarrer la prise de vue à distance].



- 5 Sélectionnez une destination pour les images capturées et cliquez sur [OK].

## Fenêtre de tâche RemoteCapture

La fenêtre de tâche RemoteCapture possède les fonctions suivantes.

Affiche/masque la zone du viseur ou du réglage détaillé.

**Sélecteur de taille et de résolution d'affichage**

Sélectionne la taille et la résolution de capture des images.

**Paramètres de rotation**

Définit les paramètres de rotation des images après leur capture.

**Bouton Déclencher**

Déclenche l'obturateur.

Déplacez ce curseur pour effectuer un zoom avant ou arrière.

**Bouton Ouvrir/Arrêter l'écran de visée**

Démarre ou arrête l'affichage du viseur.

**Bouton Actualiser**

Réinitialise les réglages d'exposition, de mise au point et de balance des blancs.


Vous pouvez ajouter des commentaires aux images en cochant ici et en tapant un texte dans les zones suivantes.

**Affichage du viseur**  
Pour afficher l'image qui apparaît dans le viseur de l'appareil photo, cliquez sur le bouton [Ouvrir/Arrêter l'écran de visée] lorsqu'une connexion à l'appareil photo est établie.



Définissez ici les paramètres de base de l'appareil photo.



- Les paramètres disponibles dans la fenêtre de tâche RemoteCapture varient selon les modèles d'appareil photo.
- La tâche RemoteCapture verrouille les réglages d'exposition et de mise au point du sujet apparaissant dans le viseur. Si l'éclairage ou la distance du sujet change, cliquez sur  pour redéfinir ces paramètres.

## Prise de vue à distance



Veillez à désactiver le mode veille de votre ordinateur avant de commencer les prises de vue à distance. Les performances des périphériques ne peuvent pas être garanties si l'ordinateur entre en mode veille.

**1** Cliquez sur  et vérifiez le sujet dans le viseur.

**2** Modifiez si nécessaire la taille ou la résolution de l'image, les paramètres de rotation et les paramètres au bas de la fenêtre.

Si vous envisagez de tenir l'appareil photo verticalement pour photographier un sujet, vous pouvez enregistrer l'image sur l'ordinateur avec l'orientation correcte, à condition d'avoir préalablement défini les paramètres de rotation.



Si le mode de prise de vue de votre appareil photo propose la fonction Rotation auto et que vous la réglez sur Marche, l'image pivotera automatiquement et s'affichera dans l'orientation correcte dans la fenêtre de tâche RemoteCapture.

**3** Cliquez sur le bouton [Déclencher].



- Vous pouvez déclencher l'obturateur en appuyant directement sur le déclencheur de l'appareil photo ou en appuyant sur la barre d'espacement du clavier.
- À l'exception du déclencheur, les touches et commandes de l'appareil photo, telles que le zoom, ne peuvent pas être utilisées lorsque l'appareil photo est contrôlé par la fonction Prise de vue à distance.
- Vous remarquerez que le délai entre le déclenchement et l'activation de l'obturateur est légèrement plus long en cas de prise de vue à distance, par rapport à l'utilisation habituelle de l'appareil.

# Fusion d'images panoramiques – PhotoStitch

Vous pouvez créer une grande image panoramique en fusionnant plusieurs images. Il est plus facile de fusionner des images si elles sont prises en mode Assemblage de l'appareil photo, car PhotoStitch détecte automatiquement l'ordre et l'orientation des images.

## Images prises en mode Assemblage

Une séquence d'images prises en mode Assemblage est enregistrée dans un dossier unique lors de son téléchargement à partir de l'appareil photo. En outre, le symbole ci-dessous s'affiche à côté de l'image dans la zone du navigateur.

Symbole affiché par les images prises en mode Assemblage.



- Pour plus d'informations sur le mode Assemblage, reportez-vous au *Guide d'utilisation de l'appareil photo*.
- Les images prises en mode Assemblage avec un convertisseur grand angle, un convertisseur télé ou un objectif pour gros plan ne peuvent pas être fusionnées avec précision.

## Démarrage de PhotoStitch

- 1 Cliquez sur [Modifier] dans la fenêtre principale de ZoomBrowser EX, puis sur [Assembler les photos].
- 2 Cliquez sur [1. Sélectionner les images] et sélectionnez plusieurs images dans la zone du navigateur.
- 3 Cliquez sur [2. Ouvrir PhotoStitch].

Instructions



- 4 Fusionnez les images en suivant les instructions qui apparaissent dans le panneau affiché en haut de la fenêtre PhotoStitch.



# Personnalisation de l'appareil photo avec les paramètres Mon profil

La première image, le son de départ, le son du déclencheur, le signal sonore et le son du retardateur constituent les paramètres Mon profil. Vous pouvez ajouter vos images et sons favoris depuis l'ordinateur dans les paramètres Mon profil. Cette rubrique explique comment transférer sur l'appareil photo les paramètres Mon profil enregistrés sur l'ordinateur et inversement.



Pour utiliser les paramètres Mon profil avec l'appareil photo, veillez à installer le logiciel fourni avec celui-ci.

## Affichage de la fenêtre Mon profil

- 1 Branchez le câble d'interface fourni sur le port USB de l'ordinateur et sur la prise DIGITAL de l'appareil photo et activez le mode de connexion approprié.



- Les méthodes de connexion de l'appareil photo à l'ordinateur et d'activation du mode approprié varient d'un modèle à l'autre. Veuillez vous reporter au *Guide d'utilisation de l'appareil photo*.
- Lorsque vous connectez pour la première fois votre appareil photo à l'ordinateur, effectuez les réglages décrits à la section *Première connexion de l'appareil photo à un ordinateur* (p. 17).

La fenêtre de contrôle de l'appareil photo s'affiche.

- 2 Cliquez sur l'onglet [Définir pour appareil photo].
- 3 Cliquez sur [Définir Mon profil].  
La fenêtre Mon profil s'affiche.



## Fonctions de la fenêtre Mon profil

ZoomBrowser EX contient déjà plusieurs paramètres Mon profil pré-enregistrés. Vous pouvez vérifier ces paramètres dans la fenêtre Mon profil.

### Onglets

Cliquez ici pour passer du mode de réglage individuel des paramètres au mode groupé par thème.

### Ordinateur

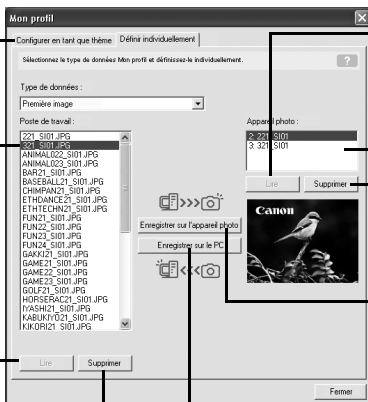
Affiche la liste des fichiers de paramètres enregistrés sur l'ordinateur.

### Bouton Lire

Lit le son du fichier de paramètres sélectionné.

### Bouton Supprimer

Supprime un fichier de paramètres à partir de l'ordinateur.



### Bouton Lire

Lit le son à partir du fichier de paramètres de l'appareil photo.

### Appareil photo

Affiche les paramètres de l'appareil photo.

### Bouton Supprimer

Supprime un fichier de paramètres de l'appareil photo.

### Bouton Enregistrer sur l'appareil photo

Enregistre un fichier de paramètres de l'ordinateur sur l'appareil photo.

### Bouton Enregistrer sur le PC

Enregistre un fichier de paramètres de l'appareil photo sur l'ordinateur.



Suivant l'appareil photo, le bouton [Rétablissement des paramètres définis par le fabricant] s'affiche. Cliquez sur ce bouton pour rétablir le paramétrage Mon profil par défaut d'usine.



## Enregistrement des paramètres Mon profil sur l'appareil photo



- Les paramètres Mon profil peuvent être sélectionnés et enregistrés de deux manières dans l'appareil photo : individuellement ou par thèmes.
- Le thème « Animal », par exemple, propose un animal comme première image et un cri d'animal pour chaque fichier son. Les noms des fichiers préparés pour un même thème de paramètres Mon profil ont tous le même préfixe. Les fichiers de la première image et des sons du thème « Animal » (par exemple) commencent tous par « Animal~ ».



Ne débranchez pas le câble d'interface, ne mettez pas l'appareil photo hors tension et ne déconnectez pas l'appareil de l'ordinateur pendant l'enregistrement des paramètres Mon profil sur l'appareil photo ou pendant un enregistrement dans le sens inverse.

- 1** Sélectionnez l'onglet [Configurer en tant que thème] dans la fenêtre Mon profil. Pour définir la première image ou le son de départ, cliquez sur l'onglet [Définir individuellement] et sélectionnez-le.
- 2** Dans la liste Poste de travail, sélectionnez les fichiers de paramètres à enregistrer sur l'appareil photo.
- 3** Dans la liste Appareil photo, sélectionnez le paramètre à changer, puis cliquez sur [Enregistrer appareil].  
Le processus d'enregistrement des paramètres Mon profil dans l'appareil photo est maintenant terminé.  
Le paramètre de la liste Appareil photo est actualisé. Si un réglage a déjà été enregistré dans l'appareil photo pour cette catégorie, il est remplacé.

Répétez les étapes 1 à 3 si nécessaire.

Pour utiliser ces données sur l'appareil photo, modifiez les paramètres de la première image et du son de départ sur l'appareil photo lui-même. Pour plus d'informations à ce sujet, reportez-vous au *Guide d'utilisation de l'appareil photo*.

## Enregistrement sur l'ordinateur des paramètres Mon profil de l'appareil photo

- 1** Sélectionnez l'onglet [Configurer en tant que thème] dans la fenêtre Mon profil. Pour définir la première image ou le son de départ, cliquez sur l'onglet [Définir individuellement] et sélectionnez-le.
- 2** Sélectionnez les fichiers de paramètres de la liste Appareil photo à enregistrer sur l'ordinateur.
- 3** Cliquez sur [Enregistrer sur le PC].
- 4** Ajoutez un nom au fichier de paramètres que vous enregistrez et cliquez sur [OK].  
L'enregistrement des paramètres Mon profil sur l'ordinateur est maintenant terminé. Répétez les étapes 1 à 4 si nécessaire.

## Ajout de nouvelles données à la fenêtre Mon profil

Créez un nouveau fichier d'image ou un fichier son et ajoutez-le à la fenêtre Mon profil.

- Ajout de fichiers d'images et de sons après leur création

### Ajout de nouveaux fichiers de premières images et de sons de départ après leur création

Vous pouvez facilement créer des fichiers de premières images et de sons de départ à l'aide du programme *My Camera Maker* (Windows XP et Windows 2000 uniquement).

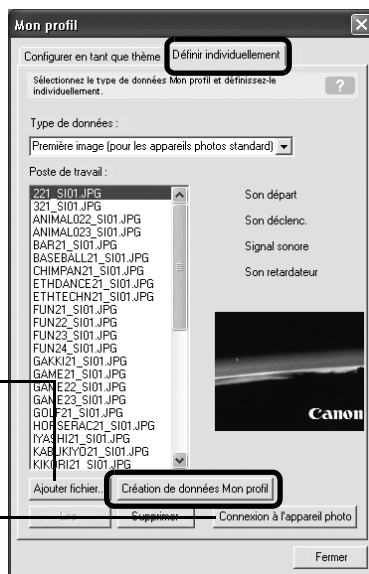
- 1 Cliquez sur le menu [Edition] de la fenêtre principale de ZoomBrowser EX et sélectionnez [Gérer mon profil].  
La fenêtre Mon profil s'affiche.
- 2 Cliquez sur l'onglet [Définir individuellement] dans la fenêtre Mon profil, puis sur le bouton [Création de données Mon profil].  
*My Camera Maker* démarre.

#### Bouton Ajouter fichier

Ajoute des fichiers d'images et de sons à utiliser comme fichiers de paramètres. Les fichiers ajoutés sont affichés dans la liste.

#### Bouton Connexion à l'appareil photo

Permet de se connecter à l'appareil photo.



- 3 Suivez les instructions en haut de la fenêtre *My Camera Maker* et créez des fichiers d'images ou de sons.

Instructions



#### 4 Après avoir enregistré le fichier, cliquez sur et fermez la fenêtre My Camera Maker.

Le fichier a été ajouté en tant que fichier de paramètres à l'ordinateur.

#### 5 Pour vous connecter à l'appareil photo, cliquez sur [Connexion à l'appareil photo].

Vous pouvez ajouter les fichiers de paramètres que vous venez de charger sur l'ordinateur à l'appareil photo à l'aide des mêmes procédures que dans la section *Enregistrement des paramètres Mon profil sur l'appareil photo* (p. 41).



- Lorsque vous créez un fichier d'image pour la première image à l'aide d'un programme de retouche d'images autre que *My Camera Maker*, utilisez des paramètres semblables à ceux présentés ci-dessous.

Méthode de compression : JPEG (Baseline JPEG)

Échantillonnage des données : 4:2:0 ou 4:2:2

Pixels (l x h) : 320 x 240 pixels

- Lorsque vous créez un fichier de sons à l'aide d'un programme d'enregistrement de sons autre que *My Camera Maker*, utilisez des paramètres similaires à ceux présentés ci-dessous.

Méthode de compression : WAV (mono)

Bits de quantification : 8 bits

Fréquence d'échantillonnage : 11,025 kHz ou 8,000 kHz

Utilisez les durées suivantes en tant que lignes directrices pour la durée du fichier de son pouvant être enregistré sur l'appareil photo.

Type	Durée en secondes	
	11,025 kHz	8,000 kHz
Son départ	1,0 s ou moins	1,3 s ou moins
Son déclench.	0,3 s ou moins	0,4 s ou moins
Signal sonore	0,3 s ou moins	0,4 s ou moins
Son retardeur	2,0 s ou moins	2,0 s ou moins

# Utilisation des logiciels sur la plate-forme Macintosh – Préparations

Ce chapitre présente les procédures de base d'installation des logiciels. Lisez ce document avant de connecter l'appareil photo à l'ordinateur pour la première fois.


## Installation des logiciels

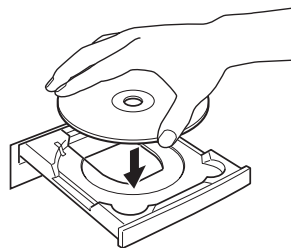
Commencez par installer les logiciels à partir du CD-ROM Canon Digital Camera Solution Disk.

### Éléments à préparer

- L'appareil photo et l'ordinateur
- Le CD-ROM Canon Digital Camera Solution Disk
- Le câble d'interface fourni avec l'appareil photo

### Procédures d'installation

- 1 Fermez toutes les applications en cours.
- 2 Placez le CD-ROM Canon Digital Camera Solution Disk dans le lecteur de CD-ROM de l'ordinateur.
- 3 Double-cliquez sur l'icône [Canon Digital Camera Installer]  dans la fenêtre du CD-ROM.



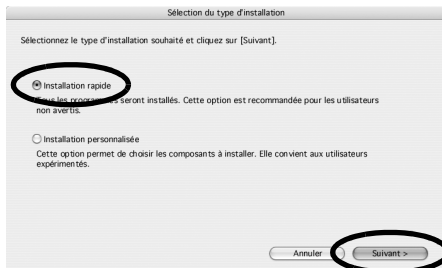
- 4 Cliquez sur le bouton [Installer] sous Logiciel pour appareil photo numérique.



Panneau du programme d'installation

## 5 Sélectionnez [Installation rapide] et cliquez sur [Suivant].

Sélectionnez [Installation personnalisée] pour sélectionner un par un les programmes que vous souhaitez installer.



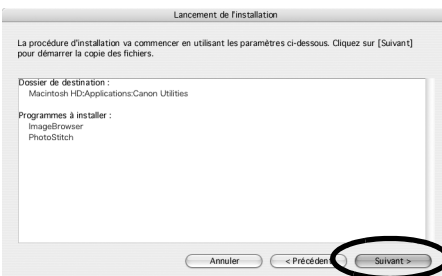
## 6 Cliquez sur [OUI] si vous acceptez toutes les conditions du contrat de licence de logiciel.

MODALITÉS DE LA PRÉSENTE ENTENTE, N'UTILISEZ PAS LE PROGRAMME LOGICIEL SUR CD-ROM (Y COMPRIS TOUTES LES DONNÉES SONORES ET D'IMAGES), NI LE MANUEL D'UTILISATION CONTENU DANS CETTE BOÎTE (COLLECTIVEMENT LE " LOGICIEL "), ET RETOURNEZ LE LOGICIEL DANS LES PLUS BREFS DÉLAIS AU POINT DE VENTE POUR OBTENIR UN REMBOURSEMENT.



## 7 Vérifiez les paramètres d'installation et cliquez sur [Suivant].

Suivez les instructions qui s'affichent pour continuer.

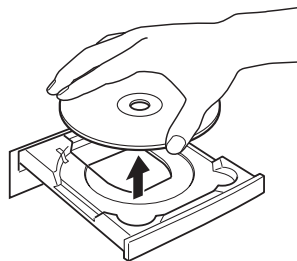


## 8 Une fois l'installation terminée, cliquez sur [OK].



## 9 Cliquez sur [Quitter] dans le panneau du programme d'installation et retirez le CD-ROM du lecteur de CD-ROM.

L'installation des logiciels est maintenant terminée.



Reportez-vous à la section *Désinstallation des logiciels* (p. 72) pour supprimer les logiciels installés selon ces procédures.

Continuez en téléchargeant des images sur l'ordinateur (p. 46).

# Utilisation des logiciels sur la plate-forme Macintosh – Notions de base

Ce chapitre indique comment utiliser ImageBrowser pour télécharger les photos de l'appareil sur l'ordinateur et les imprimer.

Lisez ce chapitre après avoir terminé la préparation décrite à la section *Utilisation des logiciels sur la plate-forme Macintosh – Préparations*.

## Téléchargement d'images sur l'ordinateur

Commencez par télécharger les images sur votre ordinateur. La procédure de téléchargement varie légèrement selon que vous utilisez un appareil photo connecté à un ordinateur (voir ci-dessous) ou un lecteur de carte mémoire (p. 48).



Il peut arriver que vous ne parveniez pas à télécharger de photos lorsque l'appareil photo est connecté à un ordinateur et que la carte mémoire contient un grand nombre de photos (environ 1 000). Dans ce cas, utilisez un lecteur de carte mémoire pour les télécharger.

### Connexion de l'appareil photo à l'ordinateur

- 1 Branchez le câble d'interface fourni sur le port USB de l'ordinateur et sur la prise DIGITAL de l'appareil photo. Préparez l'appareil en vue d'une communication avec l'ordinateur.



Les procédures de connexion de l'appareil photo à l'ordinateur et d'activation du mode de connexion approprié varient d'un modèle à l'autre. Reportez-vous au *Guide d'utilisation de l'appareil photo*.

La fenêtre de contrôle de l'appareil photo s'affiche.

Si elle ne s'ouvre pas, cliquez sur l'icône [CameraWindow] dans le Dock (barre en bas du bureau). Pour déterminer si cette fenêtre s'ouvre automatiquement lorsque vous connectez l'appareil photo à l'ordinateur, enlevez la coche de l'option [Démarrer quand un appareil photo est connecté] dans le menu [Fichier] de la fenêtre de contrôle de l'appareil photo.



## 2 Téléchargez des images.

Téléchargez les images à l'aide de l'appareil photo ou de l'ordinateur. Par défaut, les images téléchargées sont enregistrées dans le dossier [Images].

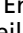
Fenêtre de contrôle de l'appareil photo


Vous pouvez définir les paramètres, tels que le type d'images téléchargées et le dossier de destination, en cliquant sur [Préférences].

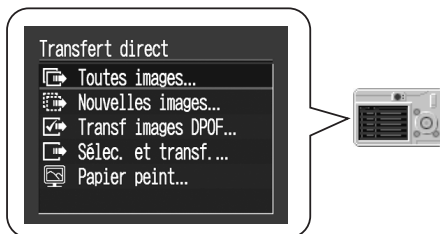


## Téléchargement des images à l'aide de l'appareil photo (Fonction Transfert direct)



- Si les conditions nécessaires à l'exécution de la fonction Transfert direct sont réunies, le menu des paramètres Transfert direct s'affiche sur l'écran LCD. En outre, la touche  (Impression/Partage) s'allume si votre appareil photo en est équipé.
- Pour plus d'informations sur les procédures et les paramètres de la fonction Transfert direct, reportez-vous au *Guide d'utilisation de l'appareil photo*.

Définissez les paramètres de la fonction Transfert direct sur l'appareil photo et appuyez sur la touche  (Impression/Partage) ou [SET].



## Téléchargement d'images à l'aide de l'ordinateur

Cliquez sur [Commence à télécharger les images].





- Par défaut, toutes les images qui doivent encore être téléchargées le seront.
- Pour télécharger des images dont les paramètres de transfert sont définis à l'aide de l'appareil photo, cliquez sur [Préférences] et sélectionnez [Images dont paramètres de transfert définis avec appareil photo] comme type d'images à télécharger.
- Cliquez sur [Permet de sélectionner et de télécharger des images] pour afficher les images de l'appareil photo sous la forme d'une liste, vérifiez les images avant le téléchargement et téléchargez uniquement les images sélectionnées.

Les images téléchargées sont enregistrées dans des dossiers en fonction de la date de prise de vue.

Parallèlement, elles s'affichent également groupées par date sous [Dernières images acquises] en haut du panneau de l'explorateur.

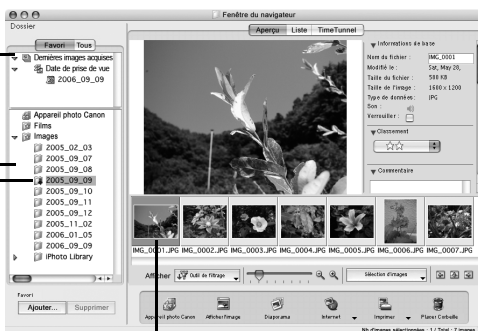
### [Dernières images acquises]

Cliquez sur la date de prise de vue pour afficher les dernières images téléchargées.

### Panneau de l'explorateur

### Destination des images téléchargées

Le symbole de téléchargement apparaît sur les dossiers téléchargés.



### Miniature

Suivant les paramètres par défaut, les miniatures (versions réduites) des images téléchargées s'affichent dans la fenêtre du navigateur une fois le téléchargement terminé.

Pour continuer, imprimez une image (p. 50).

## Connexion du lecteur de carte mémoire

### 1 Insérez la carte mémoire dans le lecteur.

Au besoin, utilisez un adaptateur pour carte vendu séparément.

Pour plus d'informations sur la connexion et l'utilisation du lecteur, reportez-vous au manuel de la carte mémoire.

La fenêtre de contrôle de l'appareil photo s'affiche.

Si elle ne s'ouvre pas, cliquez sur l'icône [CameraWindow] dans le Dock (barre en bas du bureau). Pour déterminer si cette fenêtre s'ouvre automatiquement lorsque vous connectez l'appareil photo à l'ordinateur, enlevez la coche de l'option [Démarrer quand un appareil photo est connecté] dans le menu [Fichier] de la fenêtre de contrôle de l'appareil photo.

## 2 Cliquez sur [Commence à télécharger les images].

Vous pouvez définir le type d'images à télécharger ainsi que le dossier de destination en cliquant sur [Préférences].



- Par défaut, toutes les images sont téléchargées dans le dossier [Images].
- Pour télécharger les images dont les paramètres de transfert sont définis à l'aide de l'appareil photo, cliquez sur [Préférences] et sélectionnez [Images dont paramètres de transfert définis avec appareil photo] comme type d'images à télécharger.
- Cliquez sur [Permet de sélectionner et de télécharger des images] pour afficher les images de la carte mémoire sous la forme d'une liste, vérifiez les images avant le téléchargement et téléchargez uniquement les images sélectionnées.
- Reportez-vous à la section *Structure des dossiers d'une carte mémoire* (p. 75) pour obtenir des informations sur les structures et les noms de fichier d'une carte mémoire.

Les images téléchargées sont enregistrées dans des dossiers en fonction de la date de prise de vue.

Parallèlement, elles s'affichent également groupées par date sous [Dernières images acquises] en haut du panneau de l'explorateur.

Pour continuer, imprimez une image (p. 50).

# Impression d'images

Il existe trois manières d'imprimer les images : Une photo par page imprimée, Planche contact et Imprimer agencement. Cette section décrit la méthode Une photo par page imprimée.



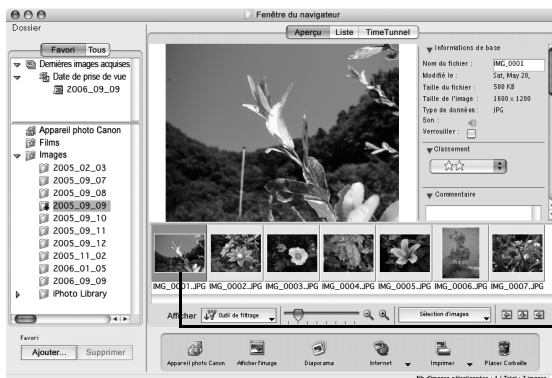
Il est impossible d'imprimer des vidéos, mais vous pouvez toutefois imprimer des images fixes après les avoir extraites de vidéos et enregistrées dans des fichiers.

## Une photo par page imprimée

Cette option imprime une seule image par page dans un format « photo » standard. Si vous sélectionnez plusieurs images, elles s'imprimeront sur le nombre correspondant de pages.

### 1 Sélectionnez les images à imprimer.

Cliquez sur une image pour la sélectionner et afficher un cadre bleu autour d'elle. Pour sélectionner plusieurs images, maintenez la touche [Maj] ou [⌘] (Commande) enfoncée tout en cliquant sur les images.



Un cadre bleu s'affiche autour des images sélectionnées.

### 2 Cliquez sur [Imprimer] et sélectionnez [Une photo par page imprimée].



La fonction [Planche contact] vous permet d'imprimer les miniatures et les informations de prise de vue sous forme de tableau.  
La fonction [Imprimer agencement] vous permet d'agencer et d'imprimer plusieurs photos sur une seule feuille de papier.

### 3 Définissez les catégories selon vos besoins.

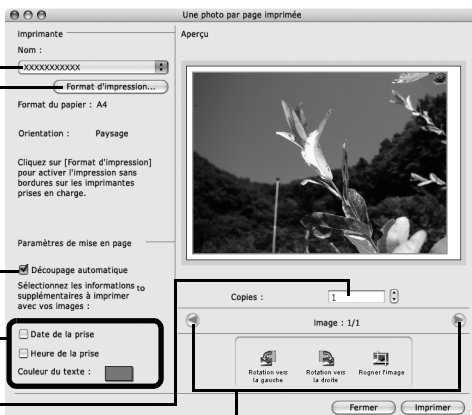
Sélectionne une imprimante.

Sélectionne des options telles que le format et l'orientation du papier lorsque vous cliquez sur [Format d'impression].

Configure la fonction de découpage automatique.

Cochez cette option pour imprimer la date/l'heure de prise de vue en même temps que les images.

Détermine le nombre de copies à imprimer.



Cliquez sur ce bouton pour passer d'une image à l'autre si vous avez sélectionné plusieurs images.

### 4 Cliquez sur [Imprimer].

La fenêtre Imprimer s'ouvre.

### 5 Après avoir défini le nombre de copies et d'autres paramètres, cliquez sur [Imprimer].

### 6 Une fois l'impression terminée, cliquez sur pour fermer la fenêtre.

Ce chapitre vous a présenté les notions de base du logiciel ImageBrowser.

Une fois celles-ci bien maîtrisées, essayez les techniques avancées.

Utilisation des logiciels sur la plate-forme Macintosh – Techniques avancées (p. 52).

## Utilisation d'appareils photo qui prennent en charge la fonction Ma catégorie

Les appareils photo qui prennent en charge la fonction Ma catégorie permettent non seulement de classer les images par date de prise de vue, mais les affichent également en haut de la zone de dossiers sous [Dernières images acquises], une fois la dernière image téléchargée.

De même, outre le classement des images, il est possible d'effectuer un tri par catégorie à l'aide de la fonction [Outil de filtrage].

# Utilisation des logiciels sur la plate-forme Macintosh – Techniques avancées

Ce chapitre explique diverses fonctions du logiciel ImageBrowser.

Lisez ce chapitre une fois que vous maîtrisez parfaitement les procédures de base du logiciel ImageBrowser présentées dans le chapitre *Utilisation des logiciels sur la plate-forme Macintosh – Notions de base*.



Pour vous assurer que votre appareil photo prend en charge ces fonctions, reportez-vous à la section *Informations sur votre appareil photo* (p. 85).

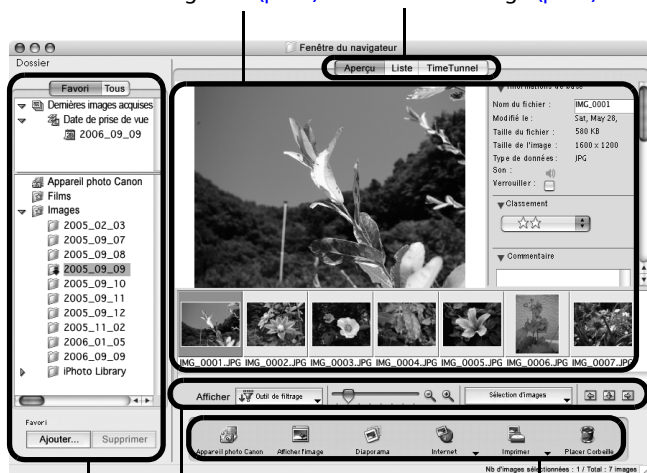
## Les fenêtres d'ImageBrowser

Cette section décrit les principales fenêtres d'ImageBrowser : la fenêtre du navigateur, la fenêtre de l'afficheur et la fenêtre Informations sur le fichier.

### Fenêtre du navigateur

Cette fenêtre permet d'afficher et d'organiser les images téléchargées sur l'ordinateur.

Zone du navigateur (p. 53) Mode d'affichage (p. 54)



Panneau de l'explorateur (p. 53)

Panneau de commandes d'affichage (p. 55)

Panneau de commandes (p. 55)

## Panneau de l'explorateur

- Utilisez cette zone pour sélectionner des dossiers. Les images contenues dans le dossier sélectionné s'affichent dans la zone du navigateur.
- Si vous avez sélectionné Dossiers Favoris, seuls les dossiers enregistrés préalablement comme dossiers favoris s'affichent. Il est conseillé d'enregistrer un dossier que vous utilisez fréquemment dans Dossiers Favoris. Si vous avez sélectionné Tous les dossiers, tous les dossiers s'affichent.

### Méthodes d'enregistrement d'un dossier favori

- Si [Dossiers Favoris] s'affiche : cliquez sur [Ajouter] et sélectionnez un dossier.
- Si [Tous les dossiers] s'affiche : sélectionnez un dossier et cliquez sur [Ajouter aux Favoris].

- Les images téléchargées apparaissent également dans la zone [Dernières images acquises] en haut du panneau du navigateur. Vous pouvez les consulter en groupes, triées en fonction de la date de prise de vue.

## Zone du navigateur

- Les images contenues dans le dossier sélectionné dans le panneau de l'explorateur s'affichent ici.  
Le style d'affichage varie selon la sélection effectuée dans la zone Mode d'affichage.

### Méthodes de sélection des images dans la zone du navigateur

- Sélection d'une image unique : cliquez sur une image.
- Sélection de plusieurs images : cliquez sur la première image et maintenez la touche [Maj] ou [⌘] (Commande) enfoncée tout en cliquant sur des images supplémentaires.
- Sélection d'images consécutives : cliquez sur la première image et maintenez les touches [Maj] et [Option] enfoncées tout en cliquant sur la dernière image.

- Les types d'icônes suivants s'affichent autour des images en fonction de leurs attributs.



Images prises avec le mode Assemblage de l'appareil photo



Images RAW



Vidéos



Images auxquelles un mém. vocal est associé



Images protégées



Images prises avec la fonction de bracketing auto (AEB) de l'appareil photo



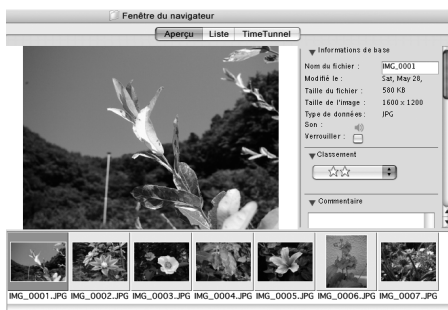
Images ou films qui subissent une rotation dans l'affichage uniquement

## Mode d'affichage

- Permet de sélectionner le style d'affichage pour la zone du navigateur.

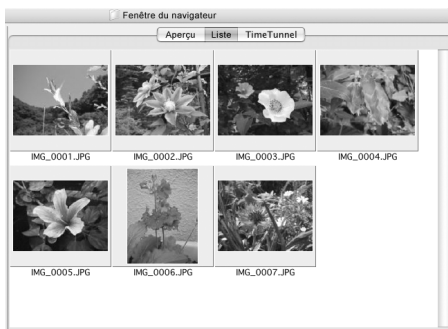
### Aperçu

Ce mode affiche l'image dans une taille supérieure, ainsi que les informations sur l'image.



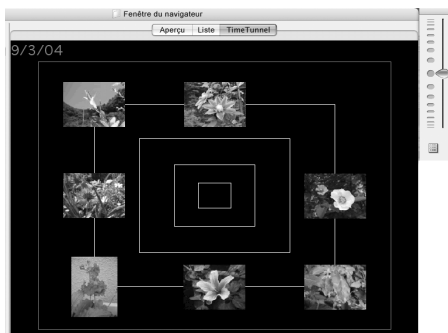
### Liste

Affiche les images contenues dans le dossier sélectionné dans le panneau de l'explorateur sous la forme de lignes et de colonnes.



### TimeTunnel

Affiche les images par ordre chronologique dans une simulation de « couloir du temps ». Vous pouvez vous déplacer le long d'une ligne du temps allant du passé au présent à l'aide du curseur qui s'affiche à droite de la fenêtre.





## Panneau de commandes d'affichage

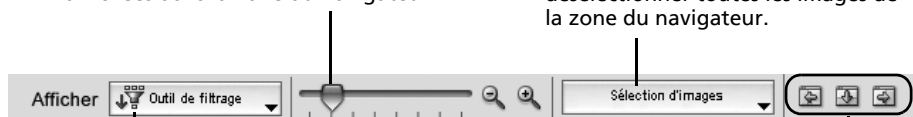
- Ce panneau permet de définir les paramètres d'affichage de la zone du navigateur.

### Taille d'affichage

Permet de modifier la taille des miniatures affichées dans la zone du navigateur.

### Menu Sélection d'images

Cliquez ici pour sélectionner/désélectionner toutes les images de la zone du navigateur.



### Outil de filtrage

L'option de classement du menu Affichage permet de limiter l'étendue des images affichées.

### Boutons Masquer

Gauche : masque le panneau de l'explorateur.  
Centre : masque le panneau de commandes.  
Droite : masque les informations sur l'image en mode d'affichage Aperçu.

## Panneau de commandes

- Le panneau de commandes contient des boutons permettant d'exécuter différentes fonctions.



Les fonctions affichées ici sont expliquées à la section *Fonctions du panneau de commandes* (p. 58).

## Fenêtre de l'afficheur

Double-cliquez sur une image dans la zone du navigateur pour la visualiser dans la fenêtre de l'afficheur.

**Zoom**  
Modifie le paramètre de zoom de l'image.

**Menu Classement**  
Permet de définir le classement d'une image.

**Menu Affiche les informations**  
Affiche le cadre autofocus (point focal) et les informations sur la prise de vue.

**Bouton Imprimer**  
Imprime l'image affichée.

**Bouton Plein écran**  
Affiche l'image en mode plein écran. (Vous pouvez également double-cliquer sur une image pour l'afficher en mode plein écran.) Cliquez sur l'image ou appuyez sur n'importe quelle touche du clavier pour revenir en mode d'affichage normal.

**Bouton Synchroniser**  
Synchronise les paramètres d'affichage lorsque plusieurs images sont affichées.

**Menu Edition**  
Ce menu vous permet d'apporter des modifications en effectuant des opérations telles qu'une compression de l'image, le réglage des couleurs et de la luminosité, la suppression des yeux rouges et l'insertion de textes. Vous pouvez également l'utiliser pour lancer d'autres programmes d'édition.

**Bouton de sélection d'images**  
Permet de passer d'une image à l'autre.

**Bouton Enregistrer**  
Enregistre l'image modifiée.

**Menu Nombre d'affichages**  
Affiche plusieurs images simultanément. Cela peut être utile pour comparer des images.



- Si une image RAW est affichée, le bouton [Afficher l'image originale] apparaît en dessous. Cliquez dessus pour afficher l'image convertie dans la fenêtre de l'afficheur.
- Si un fichier vidéo est affiché, le bouton [Enregistrer en tant qu'image fixe] apparaît à côté du classement.

## Fenêtre Informations sur le fichier

La fenêtre Informations sur le fichier s'affiche lorsque vous sélectionnez une image dans la zone du navigateur, cliquez sur le menu [Fichier] et sélectionnez [Lire les informations]. La fenêtre Informations sur le fichier ne s'affiche pas en mode d'affichage Aperçu.

**Classement**  
Définit le classement d'une image.

**Affiche ou masque les catégories.**

**Permet de lire un mém. vocal associé à une image.**

**Verrouiller**  
Empêche l'écrasement ou la suppression d'une image.

**Bouton de sélection d'images**  
Permet de passer d'une image à l'autre.

**Nom du fichier**  
Vous pouvez modifier les noms de fichier.

**Commentaires**  
Vous pouvez saisir un commentaire à cet endroit.

**Mot-clé**  
Permet de définir les mots clés utilisés dans les recherches.

**Histogramme de luminosité**  
Graphique représentant la répartition des zones de lumière et d'ombre d'image.

**Informations prise de vue**  
Affiche des informations détaillées telles que la vitesse d'obturation et la correction d'exposition. Le modèle de l'appareil photo détermine les informations qui s'affichent.

Non de l'élément	Valeur
Non de l'élément	IMG_0001
Modèle d'appareil photo	Canon 200D...
Date/heure de prise	09/09/04...
Mode de prise	Auto
Tu l'Obturation	1/250
Av (Priorité d'obturation)	7.1
Mesure de la lumière	Prédominance
Zoom numérique	Aucun

# Fonctions du logiciel ImageBrowser

Cette section contient une brève présentation des fonctions du logiciel ImageBrowser.



Pour vous assurer que votre appareil photo prend en charge ces fonctions, reportez-vous à la section *Informations sur votre appareil photo* (p. 85).

## Fonctions du panneau de commandes



### Appareil photo Canon

Ouvre la fenêtre de contrôle de l'appareil photo qui vous permet d'effectuer les opérations suivantes.

#### Acquérir image

Télécharge des images à partir de l'appareil photo/la carte mémoire (p. 46, 48).

Vous pouvez en outre télécharger des fichiers son enregistrés à l'aide de la fonction Enregistrement de l'appareil photo.

#### Imprimer

Sélectionne et imprime les images d'un appareil photo ou d'une carte mémoire. Vous avez le choix entre différents modes d'impression : impression de toutes les images, impression d'une planche contact (index) de toutes les images, impression à l'aide des paramètres DPOF ou sélection des images avant impression.

#### Définir pour appareil photo

Définit les paramètres de l'appareil photo, tels que les paramètres Mon profil (p. 67).

Télécharge également des images à partir de l'ordinateur vers l'appareil photo.

#### Prise de vue à distance

Permet d'utiliser le déclencheur de l'appareil photo depuis l'ordinateur (p. 63).

### Afficher l'image

Affiche l'image ou la vidéo sélectionnée dans la fenêtre de l'afficheur.

### Diaporama

Lance un diaporama des images sélectionnées. Cliquez sur le menu [Affichage] et sélectionnez [Options de diaporama] pour définir les paramètres du diaporama.

### Internet

#### Création d'une image pour courrier électronique

Convertit les images sélectionnées au format adapté à la transmission par message électronique. Vous pouvez également l'utiliser pour lancer automatiquement un programme de messagerie électronique après la conversion.

## Imprimer

### Une photo par page imprimée

Imprime une seule image par page (p. 50).

Vous pouvez imprimer des « photos » en toute facilité.

### Planche contact

Aligne des versions réduites des images et les imprime.

### Imprimer agencement

Vous permet d'agencer librement plusieurs images sur une même page et de les imprimer.

Vous pouvez également insérer des légendes et des titres.

## Placer Corbeille

Envoie les images ou dossiers sélectionnés à la Corbeille.

## Fonctions sélectionnées dans les menus

### Rechercher des images : Menu [Fichier], [Rechercher]

Permet de rechercher des images selon des critères tels que le classement, la date, des mots clés ou des légendes.

### Exporter des images : Menu [Fichier], [Exporter images]

- Modifier et enregistrer : permet de modifier le type ou la taille du fichier ou encore d'exporter le fichier.
- Exporter propriétés de prise de vue : permet d'exporter les propriétés de prise de vue sous la forme d'un fichier texte.
- Exporter en tant qu'écran de veille : exporte l'image en tant que fichier d'écran de veille.
- Exporter une image en tant que papier peint : exporte l'image en tant que fichier de papier peint.

### Organiser les images : Menu [Fichier], [Organiser l'image]

- Réorganiser les images : trie les images selon des critères tels que la date de prise de vue ou le classement et les enregistre dans un dossier spécifié.
- Renommer : modifie les noms de fichiers de plusieurs images en une seule opération.

### Convertir les images RAW : Menu [Fichier], [Traitement de l'image RAW]

Convertit les images RAW. Au cours de la conversion, vous pouvez notamment régler les attributs de luminosité, de contraste et d'équilibre des couleurs de l'image.

### Fusionner des panoramiques : Menu [Edition], [PhotoStitch]

Fusionne plusieurs images et crée une seule grande image panoramique (p. 66).

### Monter des clips vidéo : Menu [Edition], [Modification de film]

Permet de modifier des vidéos ou des photos reliées les unes aux autres. Vous pouvez ajouter des titres ou une musique de fond et appliquer différents effets (p. 62).

### Extraire des images fixes à partir de vidéos : Menu [Edition], [Extraire les cadres d'un film]

Extrait des images fixes de vidéos dans l'intervalle spécifié et les enregistre en tant que fichiers image.

### **Paramètres d'affichage : Menu [Présentation], [Afficher les paramètres]**

Masque ou affiche les informations sur l'image en dessous de la miniature, par exemple le nom de fichier ou la date et l'heure de prise de vue.

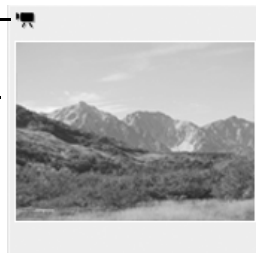
### **Réorganiser les images : Menu [Présentation], [Réorganiser]**


Permet d'organiser les images dans la zone du navigateur selon des critères tels que le nom de fichier, la date de modification du fichier, la taille du fichier ou la date de prise de vue.

# Lecture de vidéos

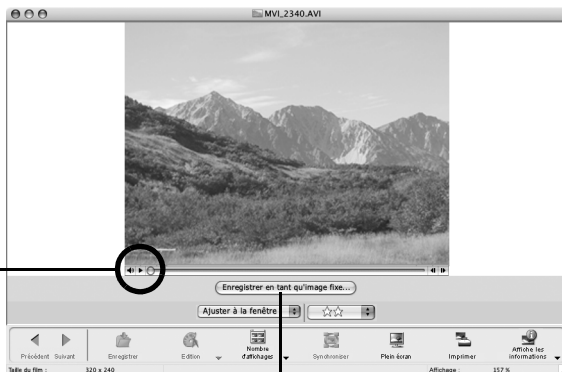
- 1 Double-cliquez sur une image comportant une icône de vidéo dans la zone du navigateur d'ImageBrowser.  
La vidéo s'affiche dans la fenêtre de l'afficheur.

Icône de vidéo



- 2 Cliquez sur le bouton [Lecture] .

Vous pouvez contrôler la lecture et le volume de la vidéo.



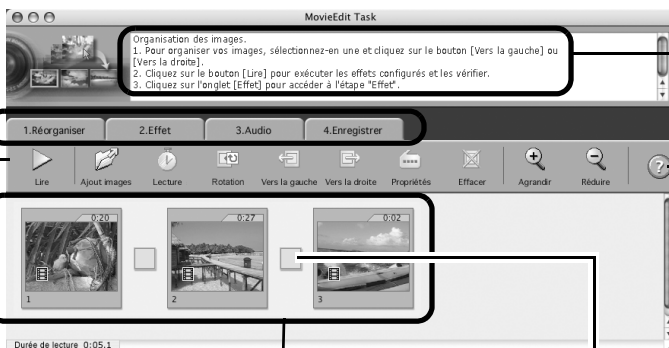
Vous pouvez enregistrer la scène affichée en tant qu'image fixe en cliquant ici.

# Montage de clips vidéo

Vous pouvez créer et modifier des vidéos : lier des vidéos et des images fixes téléchargées sur votre ordinateur, ajouter une musique de fond, superposer des titres et du texte et appliquer différents effets aux vidéos.

- 1** Sélectionnez les images à éditer dans la zone du navigateur d'ImageBrowser (vidéos ou images fixes).  
Vous pouvez sélectionner plusieurs vidéos ou images fixes.
- 2** Cliquez sur le menu [Edition] et sélectionnez [Modification de film].
- 3** Suivez les instructions qui apparaissent au centre de la fenêtre pour éditer la vidéo et l'enregistrer.

Suivez ces étapes pour continuer.



Instructions

Cliquez sur ce bouton pour obtenir des instructions détaillées sur les opérations.

Cliquez sur ce bouton pour lire la vidéo en cours d'édition.

**Zone du scénarimage**  
Affiche les miniatures des images sélectionnées. Lie les images dans l'ordre, de gauche à droite.

**Case d'effet de transition**  
Apparaît entre des images adjacentes et affiche les symboles des effets de transition qui lient les images.



# Déclenchement à distance de l'obturateur

Vous pouvez prendre des photos en utilisant un ordinateur pour commander l'obturateur d'un appareil photo. Cette fonction est particulièrement utile pour contrôler les images sur l'écran plus large de l'ordinateur et prendre de nombreuses photos sans se soucier de remplir la carte mémoire de l'appareil photo.

## Préparation d'une prise de vue à distance

- 1 Branchez le câble d'interface fourni sur le port USB de l'ordinateur et sur la prise DIGITAL de l'appareil photo et activez le mode de connexion approprié.



- Les méthodes de connexion de l'appareil photo à l'ordinateur et d'activation du mode approprié varient d'un modèle à l'autre. Veuillez vous reporter au *Guide d'utilisation de l'appareil photo*.
- Si la fenêtre de contrôle de l'appareil photo ne s'ouvre pas automatiquement, cliquez sur l'icône [CameraWindow] dans le Dock (barre en bas du bureau).

La fenêtre de contrôle de l'appareil photo s'affiche.

- 2 Ouvrez ou retirez le protège-objectif sur les modèles qui en sont dotés. Passez à l'étape suivante si votre modèle n'en possède pas.
- 3 Cliquez sur l'onglet [Prise.].



- 4 Cliquez sur [Démarre la prise de vue à distance].
- 5 Sélectionnez une destination pour les images capturées et cliquez sur [Choisir].

## Fenêtre de tâche RemoteCapture

La fenêtre de tâche RemoteCapture possède les fonctions suivantes.

**Affiche/masque la zone du viseur ou du réglage détaillé.**

**Sélecteur de taille et de résolution d'affichage**  
Sélectionne la taille et la résolution de capture des images.

**Paramètres de rotation**  
Définit les paramètres de rotation des images après leur capture.

**Bouton Déclencher l'écran de visée**  
Déclenche l'obturateur.

**Bouton Ouvrir/Arrêter l'écran de visée**  
Démarre ou arrête l'affichage du viseur.

**Bouton Actualiser**  
Réinitialise les réglages d'exposition, de mise au point et de balance des blancs.

**Ajouter les commentaires ci-dessous**  
Vous pouvez ajouter des commentaires aux images en cochant ici et en tapant un texte dans les zones suivantes.


**Affichage du viseur**  
Pour afficher l'image qui apparaît dans le viseur de l'appareil photo, cliquez sur le bouton [Ouvrir/Arrêter l'écran de visée] lorsqu'une connexion à l'appareil photo est établie.

**Angle champ/flash Réglages prise de vue**

Collimateur AF :	Flash :
Sélection manuelle	Off
Macro :	Qualité du flash :
Off	
Éclair auxiliaire AF :	
On	
Fonctionnement AF :	
Déverrouillage AF	

Définissez les paramètres de prise de vue de l'appareil photo ici.



- Les paramètres disponibles dans la fenêtre de tâche RemoteCapture varient selon les modèles d'appareil photo.
- La tâche RemoteCapture verrouille les réglages d'exposition et de mise au point du sujet apparaissant dans le viseur. Si l'éclairage ou la distance du sujet change, cliquez sur  pour redéfinir ces paramètres.

## Prise de vue à distance



Veillez à désactiver le mode veille de votre ordinateur avant de commencer les prises de vue à distance. Les performances des périphériques ne peuvent pas être garanties si l'ordinateur entre en mode veille.

**1**  
**2**

Cliquez sur  et vérifiez le sujet dans le viseur.

Modifiez si nécessaire la taille ou la résolution de l'image, les paramètres de rotation et les paramètres au bas de la fenêtre.

Si vous envisagez de tenir l'appareil photo verticalement pour photographier un sujet, vous pouvez enregistrer l'image sur l'ordinateur avec l'orientation correcte, à condition d'avoir préalablement défini les paramètres de rotation.



Si le mode de prise de vue de votre appareil photo propose la fonction Rotation auto et que vous la réglez sur Marche, l'image pivotera automatiquement et s'affichera dans l'orientation correcte dans la fenêtre de tâche RemoteCapture.

**3**

Cliquez sur le bouton [Déclencher].



- Vous pouvez également actionner le déclencheur en appuyant dessus sur l'appareil photo ou en appuyant sur la barre espace du clavier.
- À l'exception du déclencheur, les touches et commandes de l'appareil photo, telles que le zoom, ne peuvent pas être utilisées lorsque l'appareil photo est contrôlé par la fonction Prise de vue à distance.
- Vous remarquerez que le délai entre le déclenchement et l'activation de l'obturateur est légèrement plus long en cas de prise de vue à distance, par rapport à l'utilisation habituelle de l'appareil.

# Fusion d'images panoramiques – PhotoStitch

Vous pouvez créer une grande image panoramique en fusionnant plusieurs images. Il est plus facile de fusionner des images si elles sont prises en mode Assemblage de l'appareil photo, car PhotoStitch détecte automatiquement l'ordre et l'orientation des images.

## Images prises en mode Assemblage

Une séquence d'images prises en mode Assemblage est enregistrée dans un dossier unique lors de son téléchargement à partir de l'appareil photo. En outre, le symbole ci-dessous s'affiche à côté de l'image dans la zone du navigateur.

Symbole affiché par les images prises en mode Assemblage

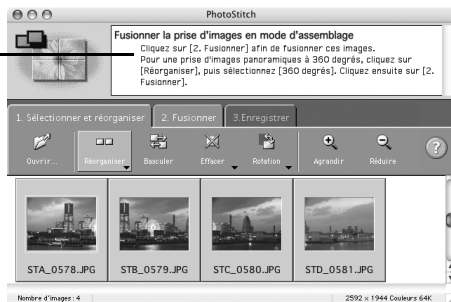


- Pour plus d'informations sur le mode Assemblage, reportez-vous au *Guide d'utilisation de l'appareil photo*.
- Les images prises en mode Assemblage avec un convertisseur grand angle, un convertisseur télé ou un objectif pour gros plan ne peuvent pas être fusionnées avec précision.

## Démarrage de PhotoStitch

- 1 Sélectionnez une séquence d'images RAW dans la zone du navigateur d'ImageBrowser.
- 2 Cliquez sur le menu [Edition] et sélectionnez [PhotoStitch].

Instructions



- 3 Fusionnez les images en suivant les instructions qui apparaissent dans le panneau affiché en haut de la fenêtre PhotoStitch.

# Personnalisation de l'appareil photo avec les paramètres Mon profil

La première image, le son de départ, le son du déclencheur, le signal sonore et le son du retardateur constituent les paramètres Mon profil. Vous pouvez ajouter vos images et sons favoris depuis l'ordinateur dans les paramètres Mon profil. Cette rubrique explique comment transférer sur l'appareil photo les paramètres Mon profil enregistrés sur l'ordinateur et inversement.



Pour utiliser les paramètres Mon profil avec l'appareil photo, veillez à installer le logiciel fourni avec celui-ci.

## Affichage de la fenêtre Mon profil

- 1 Branchez le câble d'interface fourni sur le port USB de l'ordinateur et sur la prise DIGITAL de l'appareil photo et activez le mode de connexion approprié.



- Les procédures de connexion de l'appareil photo à l'ordinateur et d'activation du mode de connexion approprié varient d'un modèle à l'autre. Reportez-vous au *Guide d'utilisation de l'appareil photo*.
- Si la fenêtre de contrôle de l'appareil photo ne s'ouvre pas automatiquement, cliquez sur l'icône [CameraWindow] dans le Dock (barre en bas du bureau).

La fenêtre de contrôle de l'appareil photo s'affiche.

- 2 Cliquez sur l'onglet [Définir pour appareil photo].



- 3 Cliquez sur [Définir Mon profil].  
La fenêtre Mon profil s'affiche.

## Fenêtre Mon profil

ImageBrowser contient déjà plusieurs paramètres Mon profil pré-enregistrés. Vous pouvez vérifier ces paramètres dans la fenêtre Mon profil.

### Type

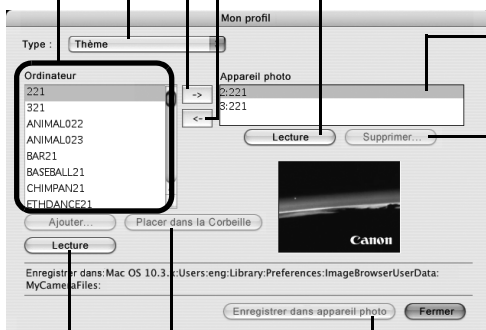
Sélectionnez le type de paramètres.

### Ordinateur

Affiche la liste des fichiers de paramètres enregistrés sur l'ordinateur.

### Enregistrer dans appareil photo Enregistrer sur le PC

**Bouton Lecture**  
Lit le son à partir du fichier de paramètres de l'appareil photo.



**Appareil photo**  
Affiche les paramètres de l'appareil photo.

**Bouton Supprimer**  
Supprime un fichier de paramètres de l'appareil photo.

### Bouton Lecture

Lit le son du fichier de paramètres sélectionné.

### Bouton Placer dans la Corbeille

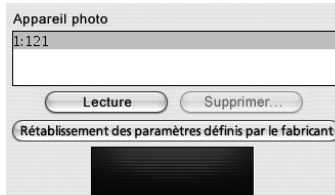
Supprime un fichier de paramètres à partir de l'ordinateur.

### Bouton Enregistrer dans appareil photo

Cliquez ici pour enregistrer les paramètres sur l'appareil photo.



Suivant l'appareil photo, le bouton [Rétablissement des paramètres définis par le fabricant] s'affiche. Cliquez sur ce bouton pour rétablir le paramétrage Mon profil par défaut d'usine.




## Enregistrement des paramètres Mon profil sur l'appareil photo




- Les paramètres Mon profil peuvent être sélectionnés et enregistrés de deux manières dans l'appareil photo : individuellement ou par thèmes.
- Le thème « Animal », par exemple, propose un animal comme première image et un cri d'animal pour chaque fichier son. Les noms des fichiers préparés pour un même thème de paramètres Mon profil ont tous le même préfixe. Les fichiers de la première image et des sons du thème « Animal » (par exemple) commencent tous par « Animal~ ».



Ne débranchez pas le câble d'interface, ne mettez pas l'appareil photo hors tension et ne déconnectez pas l'appareil de l'ordinateur pendant l'enregistrement des paramètres Mon profil sur l'appareil photo ou pendant un enregistrement dans le sens inverse.

- 1** Dans la zone de liste Type, sélectionnez le type de paramètres à enregistrer sur l'appareil photo.
- 2** Dans la liste Ordinateur, sélectionnez le paramètre à ajouter.
- 3** Dans la liste Appareil photo, sélectionnez les paramètres à modifier, puis cliquez sur le bouton .  
Le paramètre de la liste Appareil photo est actualisé. Si un réglage a déjà été enregistré dans l'appareil photo pour cette catégorie, il est remplacé.  
Répétez les étapes 1 à 3 si nécessaire.
- 4** Cliquez sur le bouton [Enregistrer dans appareil photo].  
Le processus d'enregistrement des paramètres Mon profil dans l'appareil photo est maintenant terminé.  
Pour utiliser ces données sur l'appareil photo, modifiez les paramètres de la première image et du son de départ sur l'appareil photo lui-même. Pour plus d'informations à ce sujet, reportez-vous au *Guide d'utilisation de l'appareil photo*.

## Enregistrement sur l'ordinateur des paramètres Mon profil de l'appareil photo

- 1** Dans la zone de liste Type, sélectionnez le type de paramètre à enregistrer sur l'ordinateur.
- 2** Dans la liste Appareil photo, sélectionnez le paramètre à enregistrer sur l'ordinateur.
- 3** Cliquez sur le bouton .
- 4** Entrez un nom de fichier pour le paramètre sélectionné et cliquez sur le bouton [OK].  
L'enregistrement des paramètres Mon profil sur l'ordinateur est maintenant terminé.  
Répétez les étapes 1 à 4 si nécessaire.

## Ajout de nouvelles données à la fenêtre Mon profil

Créez un nouveau fichier d'image ou un fichier son et ajoutez-le à la fenêtre Mon profil.

- Ajout de fichiers d'images et de sons après leur création

### Création d'un fichier de première image et ajout

Commencez par créer, à l'aide d'un programme de retouche d'images, le fichier d'image qui deviendra la première image et enregistrez-le sur l'ordinateur.

- 1** Cliquez sur le menu [Fichier] dans la fenêtre principale d'ImageBrowser et sélectionnez [Appareil photo Canon] et [Mon profil].

La fenêtre Mon profil s'affiche.

- 2** Sélectionnez [Première image] dans Type.

- 3** Cliquez sur [Ajouter].

#### Bouton Ajouter

Ajoute des fichiers d'images et de sons à utiliser comme fichiers de paramètres. Les fichiers ajoutés sont affichés dans la liste.



#### Bouton [Connexion à l'appareil photo]

Permet de se connecter à l'appareil photo.

- 4** Sélectionnez le fichier que vous avez créé et cliquez sur [Ouvrir].

Le processus d'ajout de nouvelles données est maintenant terminé.

- 5** Pour vous connecter à l'appareil photo, cliquez sur [Connexion à l'appareil photo].

Vous pouvez ajouter les fichiers de paramètres que vous venez de charger sur l'ordinateur à l'appareil photo à l'aide des mêmes procédures que dans la section « *Enregistrement des paramètres Mon profil sur l'appareil photo* » (p. 69).



## Ajout d'un nouveau fichier son

Modifiez le fichier en fichier son WAV après l'avoir copié sur l'ordinateur. Passez ensuite aux étapes décrites à la section *Création d'un fichier de première image et ajout*.



- Lors de la création d'un fichier d'image pour la première image à l'aide d'un programme de retouche d'images, utilisez des paramètres similaires à ceux indiqués ci-dessous.

Méthode de compression : JPEG (Baseline JPEG)

Échantillonnage des données : 4:2:0 ou 4:2:2

Pixels (l x h) : 320 x 240 pixels

- Lors de la création d'un fichier son avec un programme d'enregistrement de sons, utilisez des paramètres similaires à ceux indiqués ci-dessous.

Méthode de compression : WAV (mono)

Bits de quantification : 8 bits

Fréquence d'échantillonnage : 11,025 kHz ou 8,000 kHz

Utilisez les durées suivantes en tant que lignes directrices pour la durée du fichier de son pouvant être enregistré sur l'appareil photo.

Type	Durée en secondes	
	11,025 kHz	8,000 kHz
Son départ	1,0 s ou moins	1,3 s ou moins
Son déclench.	0,3 s ou moins	0,4 s ou moins
Signal sonore	0,3 s ou moins	0,4 s ou moins
Son retardateur	2,0 s ou moins	2,0 s ou moins

# Annexes

Ce chapitre décrit la procédure à suivre pour désinstaller les programmes. Lisez la section *Guide de dépannage* de ce chapitre si vous rencontrez des problèmes lors de l'utilisation des programmes.

## Désinstallation des logiciels

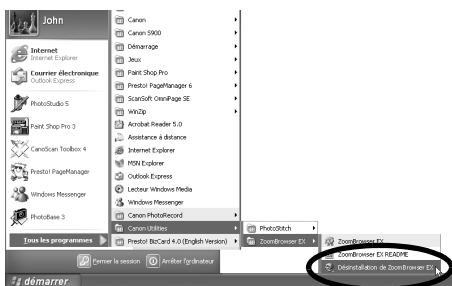
Les procédures de désinstallation des logiciels ne sont requises que lorsque vous voulez supprimer les programmes de votre ordinateur ou lorsque cette opération est nécessaire en raison de l'altération de certains fichiers.

### Désinstallation des logiciels (Windows)

Cette explication utilise, à titre d'exemple, la désinstallation du programme ZoomBrowser EX. Vous pouvez supprimer d'autres programmes selon la même procédure.

- 1 Cliquez sur le menu [Démarrer] de Windows et sélectionnez [Tous les programmes] ou [Programmes], puis [Canon Utilities], [ZoomBrowser EX] et [Désinstallation de ZoomBrowser EX].

L'utilitaire de désinstallation démarre et supprime ZoomBrowser EX.



## Désinstallation du pilote USB (Windows)

Désinstallez le pilote USB en procédant comme suit si vous utilisez Windows 2000, Windows Me ou Windows 98 SE.



Notez bien que vous ne pourrez plus télécharger d'images si vous désinstallez le pilote USB.



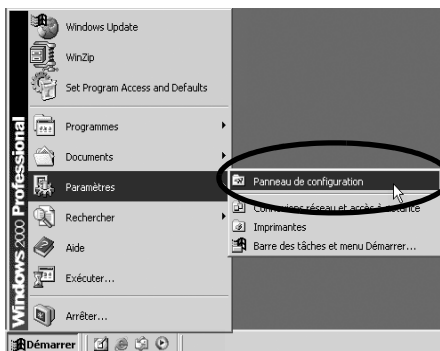
Il n'est pas nécessaire de désinstaller le pilote USB sous Windows XP.

- 1 Branchez le câble d'interface fourni sur le port USB de l'ordinateur et sur la prise DIGITAL de l'appareil photo. Préparez l'appareil en vue d'une communication avec l'ordinateur.

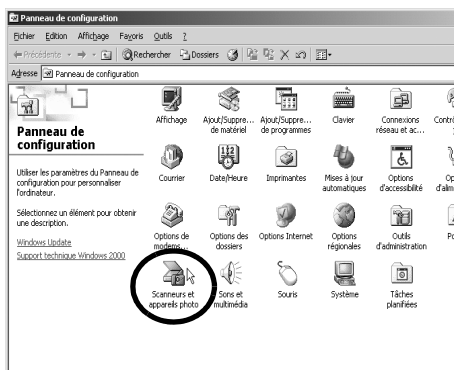
Pour obtenir des instructions sur la connexion du câble d'interface, reportez-vous au *Guide d'utilisation de l'appareil photo*.

- 2 Cliquez sur le bouton [Terminer] si la fenêtre de contrôle de l'appareil photo s'affiche.

- 3 Cliquez sur le menu [Démarrer] et sélectionnez [Paramètres], puis [Panneau de configuration].



- 4 Double-cliquez sur l'icône ou le dossier [Scanneurs et appareils photo].



- 5** Supprimez le nom de votre modèle d'appareil photo ou [Appareil photo Canon] dans la boîte de dialogue [Propriétés de Scanneurs et appareils photo].

Les utilisateurs de Windows Me doivent supprimer leur modèle d'appareil photo ou [Appareil photo Canon] dans le dossier [Scanneurs et appareils photo].



### Windows 2000

Sélectionnez le nom du modèle de votre appareil photo ou [Appareil photo Canon], puis cliquez sur [Supprimer].

### Windows Me

Sélectionnez le nom de votre modèle d'appareil photo ou [Appareil photo Canon], cliquez avec le bouton droit de la souris et sélectionnez [Supprimer].

### Windows 98 SE

Sélectionnez le nom du modèle de votre appareil photo ou [Appareil photo Canon], puis cliquez sur [Supprimer]. Mettez ensuite l'appareil photo hors tension et retirez le câble d'interface du port USB de l'ordinateur.



Si le nom du modèle de votre appareil photo n'apparaît pas ici, reportez-vous à la section *L'appareil photo n'est pas détecté, la boîte de dialogue Événements n'apparaît pas ou les images ne sont pas téléchargées sur l'ordinateur* (p. 77) de la section *Guide de dépannage*.

- 6** Cliquez sur le menu [Démarrer] de Windows et sélectionnez [Programmes], puis [Canon Utilities], [Pilote x.x TWAIN de l'appareil photo] et [Désinstaller le pilote TWAIN]. Un numéro de version apparaît à la place des « x.x ».

- Windows 2000, Windows 98 SE : Exécutez l'étape 6 sans substitutions.
- Windows Me : Remplacez les mots soulignés à l'étape 6 par les suivants.  
[Pilote x.x WIA de l'appareil photo], [Désinstaller le pilote WIA]

La procédure de désinstallation démarre.

Pour connecter l'appareil photo à l'ordinateur et ensuite télécharger, procédez comme suit.

1. Réinstallez le pilote.
2. Connectez l'appareil photo à l'ordinateur avec le câble d'interface.

## Désinstallation des logiciels (Macintosh)

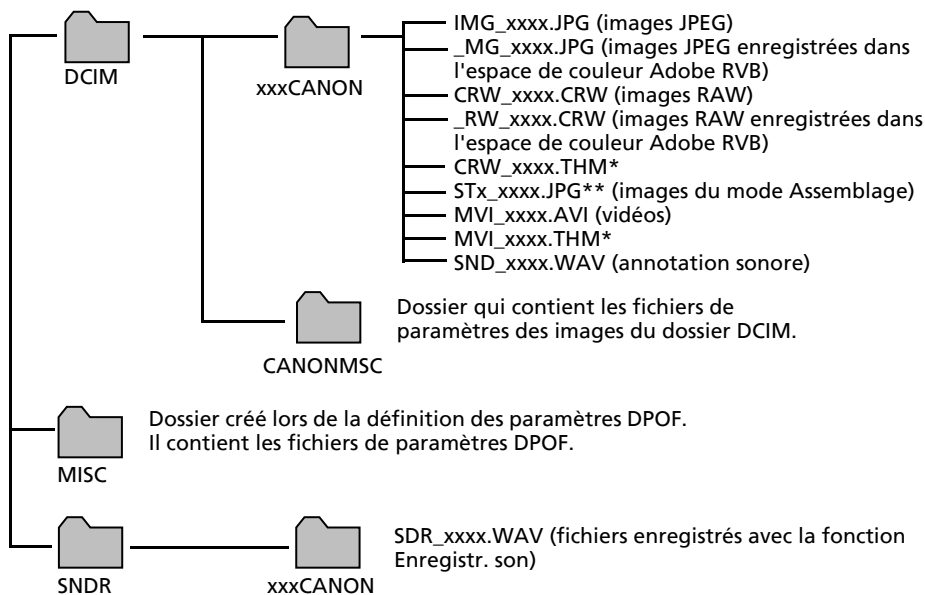
Désinstallez les programmes en faisant glisser le dossier de l'application (le dossier dans lequel elle a été installée) dans la Corbeille, puis videz cette dernière.



Prenez garde de ne pas supprimer accidentellement des dossiers d'application contenant des images téléchargées.

# Structure des dossiers d'une carte mémoire

Les images d'une carte mémoire sont placées dans le dossier [DCIM] et dans des sous-dossiers nommés [xxxCANON], où « xxx » représente un nombre compris entre 100 et 999.



- \*Les fichiers ayant l'extension THM sont des fichiers d'images miniatures destinés au mode de lecture d'index de l'appareil photo.
- Dans les noms de fichiers, « xxx » correspond à un nombre à 4 chiffres.
- \*\*Des lettres sont attribuées aux images successives prises en mode d'assemblage, en commençant par « A ». La lettre est insérée en troisième position dans le nom du fichier (par exemple, [STA\_0001.JPG], [STB\_0002.JPG], [STC\_0003.JPG], etc.).
- Tous les dossiers, à l'exception de « xxxCANON », contiennent des fichiers de paramètres d'image. Il ne faut ni les ouvrir, ni les supprimer.

# Guide de dépannage

Veillez lire cette section si vous rencontrez un problème lors de l'utilisation du logiciel.

## Procédez d'abord à cette vérification

Si vous rencontrez un problème, vérifiez d'abord les points suivants.



**L'ordinateur est-il doté de la configuration requise indiquée à la section *Configuration requise* (p. 8) ?**



**L'appareil photo est-il correctement connecté à l'ordinateur ?**

Reportez-vous au *Guide d'utilisation de l'appareil photo* pour connaître les procédures de connexion correctes. Vérifiez également que vous utilisez le câble approprié et qu'il est correctement branché aux deux extrémités.



**L'appareil photo est-il en mode de lecture ? (certains modèles seulement)**

Certains modèles d'appareil photo doivent être en mode de lecture pour transférer des données. Reportez-vous au *Guide d'utilisation de l'appareil photo* pour plus de détails.



**La batterie est-elle suffisamment chargée ?**

Vérifiez la charge de la batterie si l'appareil photo est alimenté par batterie. Nous vous recommandons d'alimenter l'appareil photo sur le secteur lorsqu'il est connecté à un ordinateur (si un adaptateur secteur existe pour votre modèle d'appareil photo).

## Problèmes

Essayez les solutions suggérées pour les problèmes courants indiqués ci-dessous.



**L'installation du pilote USB ne s'effectue pas correctement (Windows).**

Désinstallez le pilote (p. 73) avant de le réinstaller selon les procédures décrites à la section *Installation du logiciel et du pilote USB* (p. 11).



---

**L'Assistant Ajout de nouveau matériel ou Nouveau matériel détecté (Windows 2000) s'affiche lorsque l'appareil photo est connecté à l'ordinateur par un câble d'interface.**

---

Cliquez sur [Annuler] pour fermer la fenêtre. Déconnectez temporairement l'appareil photo de l'ordinateur. Lisez ensuite *Procédez d'abord à cette vérification* à la page précédente et corrigez le problème.

---



---

**Les images ne se téléchargent pas dans un programme compatible TWAIN (L'appareil photo et l'ordinateur sont connectés par l'intermédiaire d'un câble d'interface (Windows 2000, Windows 98 SE)).**

---

Cliquez sur le bouton [Terminer] de la fenêtre de contrôle de l'appareil photo pour la fermer.

---



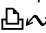
---

**Impossible de télécharger des images ou d'effectuer des prises de vue à distance. (Pour des appareils photo connectés à l'ordinateur via un câble d'interface : uniquement les appareils photo prenant en charge la norme Hi-Speed USB 2.0.)**

---

Le problème peut être résolu en diminuant la vitesse de transmission des données à l'aide des procédures suivantes.

**Solution :**

Maintenez la touche **MENU** de l'appareil photo enfoncée et appuyez simultanément sur les touches  (Impression/partage) et **FUNC./SET**. Dans l'écran qui s'affiche, sélectionnez [B] et appuyez sur la touche **FUNC./SET**.

---



---

**L'appareil photo n'est pas détecté, la boîte de dialogue Événements ne s'affiche pas ou des images ne sont pas téléchargées sur l'ordinateur (lorsque l'appareil photo est connecté à l'ordinateur par un câble d'interface).**

---

**Cause 1 :**

L'un des éléments de la section *Procédez d'abord à cette vérification* pose problème (p. 76).

**Solution :**

Essayez de résoudre ce problème.

**Cause 2 :**

Le pilote USB n'est pas installé (Windows uniquement).

**Solution :**

Installez-le selon les procédures de la section *Installation des logiciels et du pilote USB* (p. 11).

**Cause 3 :**

Le pilote USB n'est pas installé correctement (Windows uniquement).

**Solution :**

Désinstallez le pilote (p. 73) avant de le réinstaller selon les procédures décrites à la section *Installation des logiciels et du pilote USB* (p. 11).

---

#### Cause 4 :

L'appareil photo peut avoir été reconnu comme un autre périphérique dans les circonstances suivantes (Windows uniquement).

- L'appareil était connecté à l'ordinateur avant l'installation du pilote USB.
- L'icône [Scanneurs et appareils photo] ou le dossier [Scanneurs et appareils photo] est introuvable dans le [Panneau de configuration] ou la fenêtre [Imprimantes et autres périphériques].
- Le nom de modèle de l'appareil photo, [Appareil photo Canon] ou une icône d'appareil photo ne s'affiche pas dans la boîte de dialogue [Propriétés de Scanneurs et appareils photo] ou dans le dossier [Scanneurs et appareils photo].

#### Solution 1 :

Exécutez d'abord les procédures suivantes.

Installez le pilote USB selon les procédures présentées dans la section *Installation des logiciels et du pilote USB* (p. 11). Connectez ensuite l'appareil photo à l'ordinateur avec le câble d'interface et préparez-le à transférer des données. Si le pilote USB est déjà installé, désinstallez-le (p. 74), puis réinstallez-le.

#### Solution 2 :

Si le problème n'est pas résolu avec les procédures de la solution 1, procédez comme suit. Les étapes spécifiques sont décrites ci-dessous.

1. Vérifiez que l'appareil photo est reconnu comme un « autre » périphérique.
2. Supprimez le pilote et les fichiers d'information de configuration s'il est reconnu comme un « autre » périphérique.
3. Réinstallez le pilote.

Cette section explique la procédure pour chaque système d'exploitation.

### Windows XP et Windows 2000




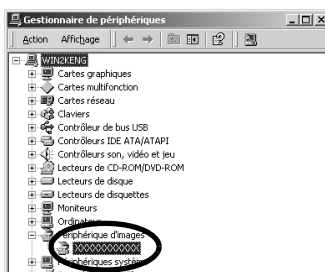
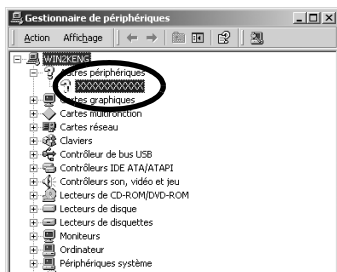
Les utilisateurs de Windows XP et de Windows 2000 doivent se connecter en tant qu'administrateurs pour supprimer un pilote.

**Vérifiez si l'appareil photo est reconnu comme un « autre » périphérique et supprimez le pilote si c'est le cas.**

1. **Windows XP** : Cliquez sur le menu [Démarrer], puis sélectionnez [Panneau de configuration], [Performances et maintenance] et [Système].  
**Windows 2000** : Cliquez sur le menu [Démarrer] et sélectionnez [Paramètres], puis [Panneau de configuration]. Double-cliquez sur l'icône [Système].
2. Cliquez sur l'onglet [Matériel], puis sur [Gestionnaire de périphériques].



3. Cliquez sur le symbole  en regard de la catégorie [Autres périphériques] et/ou [Périphérique d'images]. Le nom du modèle de votre appareil photo ou [Appareil photo Canon] s'affiche dans ces catégories s'il est reconnu comme un « autre » périphérique.



Le problème peut avoir d'autres causes si les catégories « Autres périphériques » ou « Périphérique d'images » n'apparaissent pas ou si le nom de modèle de votre appareil photo ou [Appareil photo Canon] n'apparaît pas. Passez à l'étape 6, quittez temporairement les procédures et examinez d'autres causes potentielles.

4. Sélectionnez le nom du modèle de votre appareil photo ou [Appareil photo Canon], puis cliquez avec le bouton droit et sélectionnez [Supprimer].
5. Cliquez sur [OK] dans la boîte de dialogue de confirmation. Supprimez toutes les instances du nom du modèle de votre appareil photo ou [Appareil photo Canon] s'il apparaît à un ou plusieurs endroits dans les catégories [Autres périphériques] ou [Périphérique d'images].
6. Fermez la fenêtre Propriétés système.



L'étape 7 et celles ci-dessus ne sont pas nécessaires dans le cas de Windows XP.

### Supprimez les fichiers d'informations d'installation.

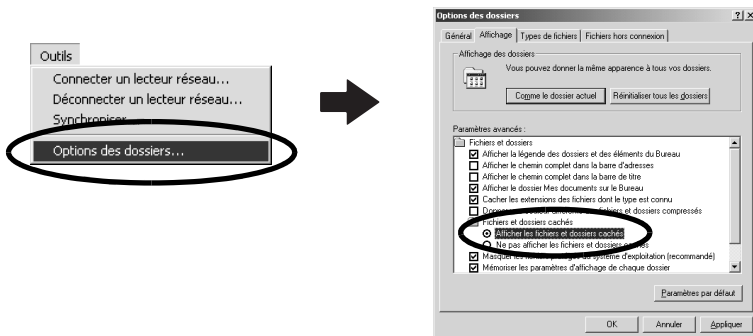
7. Double-cliquez sur l'icône [Poste de travail] sur le bureau, puis sur le disque [C:], le dossier [WINNT] et le dossier [inf].

## Si le dossier [inf] n'apparaît pas dans le dossier [WINNT]

Pour afficher tous les fichiers et dossiers, procédez comme suit :

1. Ouvrez le dossier [WINNT].
2. Cliquez sur le menu [Outils] et sélectionnez [Options des dossiers].
3. Cliquez sur l'onglet [Affichage].
4. Dans la section [Paramètres avancés], localisez la sous-catégorie [Fichiers et dossiers cachés] et sélectionnez [Afficher les fichiers et dossiers cachés]. Décochez la case [Cacher les extensions des fichiers dont le type est connu] si elle est cochée.
5. Cliquez sur [OK] pour fermer la boîte de dialogue.

Cela permettra d'afficher tous les fichiers et dossiers précédemment cachés.



8. Recherchez les fichiers relatifs aux appareils photo numériques Canon dont le nom commence par [CAP\*].  
Le « \* » représente un chiffre, par exemple 0 ou 1.  
Les fichiers [CAP\*] existent par paires [CAP\*.inf] et [CAP\*.pnf] (par exemple, [CAP0.inf] et [CAP0.pnf]).
9. Double-cliquez sur les fichiers [CAP\*] pour contrôler leur contenu.  
Un double-clic sur un fichier [CAP\*.inf] l'ouvre dans le programme Bloc-notes de Windows. Recherchez la chaîne [;\*\*\*\*Canon Camera Driver Setup File\*\*\*\*] sur la première ligne. Notez le nom de ces fichiers.



Plusieurs groupes de fichiers [CAP\*] peuvent être présents dans le dossier [inf]. Ouvrez chaque fichier pour vérifier qu'il s'agit d'un fichier [CAP\*] pour appareils photo numériques Canon avant d'intervenir sur celui-ci.

10. Supprimez le jeu de fichiers [CAP\*].

Supprimez les fichiers [CAP\*.inf] et [CAP\*.pnf] des appareils photo Canon que vous avez notés à l'étape 9.



Le dossier [inf] contient de nombreux fichiers essentiels au bon fonctionnement de l'ordinateur. Prenez soin de supprimer les bons fichiers. En cas d'erreur, vous risqueriez de ne plus pouvoir redémarrer Windows.

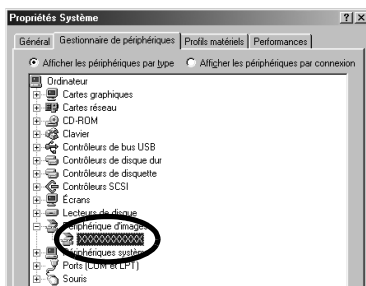
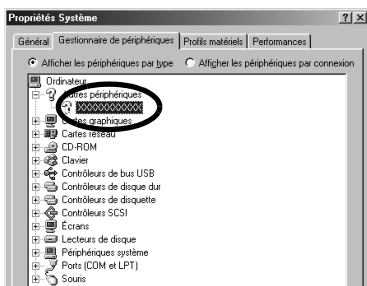
## Réinstallez le pilote.

11. Réinstallez le pilote USB selon les procédures décrites à la section *Installation des logiciels et du pilote USB* (p. 11).

## Windows Me/Windows 98 SE

**Vérifiez si l'appareil photo est reconnu comme un « autre » périphérique et supprimez le pilote si c'est le cas.**

1. Cliquez sur le menu [Démarrer] et sélectionnez [Paramètres], puis [Panneau de configuration]. Double-cliquez sur l'icône [Système]. La fenêtre Propriétés système s'affiche.
2. Cliquez sur l'onglet [Gestionnaire de périphériques].
3. Cliquez sur le symbole **+** en regard de la catégorie [Autres périphériques] et/ou [Périphérique d'images]. Le nom du modèle de votre appareil photo ou [Appareil photo Canon] s'affiche dans ces catégories s'il est reconnu comme un « autre » périphérique.



Le problème peut avoir d'autres causes si les catégories « Autres périphériques » ou « Périphérique d'images » n'apparaissent pas ou si le nom de modèle de votre appareil photo ou [Appareil photo Canon] n'apparaît pas. Passez à l'étape 6, quittez temporairement les procédures et examinez d'autres causes potentielles.

4. Sélectionnez le nom du modèle de votre appareil photo ou [Appareil photo Canon], puis cliquez sur [Supprimer].
5. Cliquez sur [OK] dans la boîte de dialogue de confirmation. Supprimez toutes les instances du nom du modèle de votre appareil photo ou [Appareil photo Canon] s'il apparaît à un ou plusieurs endroits dans les catégories [Autres périphériques] ou [Périphériques d'images].
6. Cliquez sur [OK] pour fermer la boîte de dialogue Propriétés Système.

## Supprimez les fichiers d'informations d'installation.

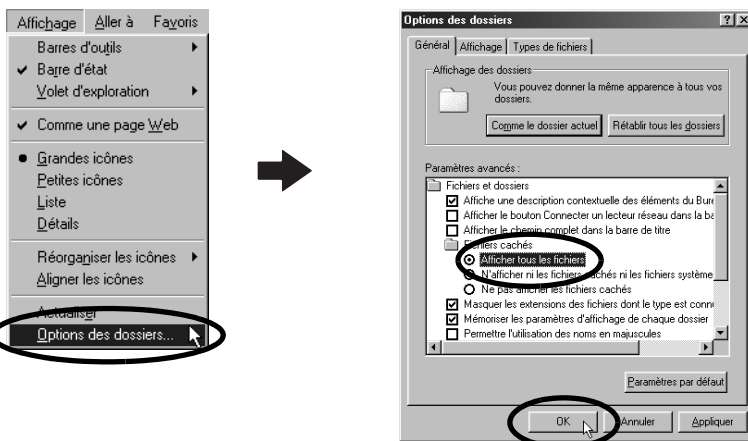
7. Double-cliquez sur l'icône [Poste de travail] sur le bureau, puis sur le disque [C:], le dossier [WINDOWS] ou [Windows] et le dossier [INF] ou [Inf].

## Si le dossier [INF] n'apparaît pas dans le dossier [WINDOWS]

Pour afficher tous les fichiers et dossiers, procédez comme suit :

1. Windows 98 SE : Cliquez sur le menu [Affichage] et sélectionnez [Options des dossiers].  
Windows Me : Cliquez sur le menu [Outils] et sélectionnez [Options des dossiers].
2. Cliquez sur l'onglet [Affichage].
3. Windows 98 SE : Dans la section [Fichiers cachés], cliquez sur [Afficher tous les fichiers].  
Windows Me : Dans la section [Fichiers et dossiers cachés], sélectionnez [Afficher les fichiers et dossiers cachés].
4. Cliquez sur [OK] pour fermer la boîte de dialogue.

Tous les fichiers et dossiers précédemment cachés sont affichés.



8. Recherchez les fichiers [DRVDATA.BIN] (ou [Drvdata.bin]) et [DRVIDX.BIN] (ou [Drvidx.bin]) et supprimez-les.
9. Dans le dossier [INF] ou [Inf], double-cliquez sur le dossier [OTHER] ou [Other] pour l'ouvrir.
10. Recherchez et supprimez le fichier [Canon.IncCAP xxx.Inf] (le xxx représente des chiffres).



Si aucun de ces fichiers n'apparaît dans le dossier [OTHER], il ne faut rien supprimer.



Le dossier [INF] contient de nombreux fichiers essentiels au bon fonctionnement de l'ordinateur. Prenez soin de supprimer les bons fichiers. En cas d'erreur, vous risqueriez de ne plus pouvoir redémarrer Windows.

## Réinstallation du pilote.

11. Réinstallez le pilote USB selon les procédures décrites à la section *Installation des logiciels et du pilote USB* (p. 11).

## La fonction d'agrandissement des images de ZoomBrowser EX est lente ou ne fonctionne pas

Certaines cartes graphiques ou certains paramètres peuvent ralentir, voire empêcher, l'affichage des images sur lesquelles un zoom est effectué dans ZoomBrowser EX. Dans ce cas, choisissez une valeur plus faible pour le paramètre Accélération matérielle sur votre système.

1. Dans le menu [Démarrer] de Windows, choisissez [Panneau de configuration] et [Apparence et thèmes].  
Sous Windows 2000, Windows Me ou Windows 98 SE, cliquez sur le menu [Démarrer] et sélectionnez [Paramètres], puis [Panneau de configuration].
2. Cliquez sur l'icône [Affichage], puis sur l'onglet [Paramètres], le bouton [Avancés] et l'onglet [Résolution des problèmes].  
Sous Windows 2000, cliquez sur l'icône [Affichage], puis sur l'onglet [Paramètres], le bouton [Avancés] et l'onglet [Résolution des problèmes].  
Sous Windows Me ou Windows 98 SE, cliquez sur l'icône [Affichage], puis sur l'onglet [Paramètres], le bouton [Avancés] et l'onglet [Performances].
3. Sous [Accélération matérielle], choisissez une valeur inférieure à [Complète] et cliquez sur [OK].
4. Redémarrez l'ordinateur si un message vous y invite.

## Le message d'erreur « Mémoire disponible insuffisante » s'affiche avec PhotoStitch

Essayez une des méthodes suivantes.

- Fermez toutes les applications autres que PhotoStitch.
- Réduisez la taille ou le nombre d'images à combiner.
- Dans l'onglet [Enregistrer], sélectionnez [Ajuster l'image...], puis réduisez la taille sous « Taille de l'image ».

## Si vous utilisiez ZoomBrowser EX version 2 ou 3

Si vous utilisiez ZoomBrowser EX version 2 ou 3 sous Windows, procédez comme suit.

### Si des titres et des commentaires étaient joints à vos images.

Suivez les instructions ci-dessous pour afficher dans la version 5 les titres et les commentaires entrés dans la version 2/3.

1. Dans l'Explorateur Windows, ouvrez le sous-dossier [Program] du dossier dans lequel vous avez installé ZoomBrowser EX 5.  
(par exemple : C:\Program Files\Canon\ZoomBrowser EX\Program)

2. Double-cliquez sur l'utilitaire [dbconverter.exe] qui se trouve dans ce dossier pour le démarrer.
3. Sélectionnez le fichier de base de données que vous utilisez jusqu'ici et cliquez sur le bouton [Démarrer].  
(par exemple C:\Program Files\Canon\ZoomBrowser EX\ Database\My Database.zbd)

Les titres et les commentaires entrés dans les versions antérieures dans la section des commentaires de ZoomBrowser EX 5 s'affichent.

### **Si des images étaient contenues dans un dossier sous le dossier [Program Files]**

Les fichiers d'images contenus dans le dossier [Program Files] ou un sous-dossier ne peuvent pas être affichés dans ZoomBrowser EX 5 à partir de cet emplacement. Pour afficher ces fichiers, effectuez d'abord les étapes 1 à 3 ci-dessus, puis exécutez l'étape 4.

4. Utilisez l'Explorateur Windows pour copier le dossier et les images qu'il contient depuis le dossier [Program Files] vers un autre dossier.  
(Par exemple, copiez les dossiers d'images contenus dans C:\Program Files\Canon\ZoomBrowser EX\Library vers un autre emplacement.)

Les images du dossier déplacé peuvent maintenant être sélectionnées et affichées avec ZoomBrowser EX 5.

# Informations sur votre appareil photo

Le logiciel et les procédures de connexion à un ordinateur et de préparation des transferts de données varient selon les modèles d'appareil photo. Certaines fonctions peuvent ne pas être prises en charge par certains modèles.

## Programmes et fonctions qui ne sont pas pris en charge

### Modèles d'appareil photo concernés

DIGITAL IXUS 900 Ti  
DIGITAL IXUS 850 IS  
DIGITAL IXUS i7 zoom  
PowerShot A710 IS  
PowerShot A630

### Fonctions non prises en charge

- L'appareil photo n'enregistre pas les images RAW.
- L'appareil photo ne prend pas en charge la fonction Afficher le cadre AF dans la fenêtre de l'afficheur.
- L'obturateur de l'appareil photo ne peut pas être contrôlé à partir d'un ordinateur.
- L'appareil photo ne prend pas en charge la fonction Enregistr. son.

### Modèles d'appareil photo concernés

PowerShot A640

### Fonctions non prises en charge

- L'appareil photo n'enregistre pas les images RAW.
- L'appareil photo ne prend pas en charge la fonction Afficher le cadre AF dans la fenêtre de l'afficheur.
- L'appareil photo ne prend pas en charge la fonction Enregistr. son.

### Modèles d'appareil photo concernés

PowerShot G7

### Fonctions non prises en charge

- L'appareil photo n'enregistre pas les images RAW.
- L'appareil photo ne prend pas en charge la fonction Afficher le cadre AF dans la fenêtre de l'afficheur.

# Index

## B

Boîte de dialogue Événements.....	17, 77
Boutons de fonction .....	24, 27

## C

CD-ROM Canon Digital Camera Solution Disk .....	9
Macintosh .....	44
Windows .....	11
Classement	
Macintosh .....	56, 57
Windows .....	28, 29
Commentaires	
Macintosh .....	57
Windows .....	29
Configuration requise .....	8
Connexion à un ordinateur.....	10
Macintosh .....	46
Windows .....	14, 16
Courrier électronique.....	7

## D

Déclenchement à distance du déclencheur .....	7
Macintosh .....	63
Windows .....	35
Dernières images acquises	
Macintosh .....	48, 53
Windows .....	19, 25
Désinstallation des logiciels	
Macintosh .....	74
Windows .....	72
Dossiers favoris	
Macintosh .....	53
Windows .....	25

## E

Easy-PhotoPrint .....	21
EOS Utility.....	9
Extraction d'images fixes à partir de vidéos .....	7

## F

Fenêtre de contrôle de l'appareil photo	
Macintosh .....	46, 48
Windows .....	16, 19
Fenêtre de l'afficheur	
Macintosh .....	56, 61
Windows .....	28
Fenêtre du navigateur .....	52
Fenêtre Informations sur le fichier .....	57
Fenêtre principale.....	24
Fenêtre Propriétés .....	29
Fonction Transfert direct .....	18, 47
Fusion d'images panoramiques.....	6
Macintosh .....	66
Windows .....	38

## G

Guide de dépannage .....	76
Procédez d'abord à cette vérification .....	76

## I

Icône d'attribut de l'image	
Macintosh .....	53
Windows .....	25
ImageBrowser .....	6, 7, 9
Impression d'images	
Macintosh .....	50
Windows .....	21
Imprimer agencement	
Macintosh .....	50
Informations prise de vue	
Macintosh .....	57
Windows .....	29
Informations sur votre appareil photo.....	85
Installation des logiciels	
Macintosh .....	44
Pilote USB .....	11
Windows .....	11

## L

Lecteur de carte mémoire	
Macintosh .....	48
Windows .....	19
Lecture de vidéos	
Macintosh .....	61
Windows .....	33



**M**

Ma Catégorie	
Macintosh .....	51
Windows .....	23
Mode Assemblage	
Macintosh .....	66
Windows .....	38
Mode d'affichage	
Macintosh .....	52, 54
Windows .....	24, 26
Mot-clé	
Macintosh .....	57
Windows .....	29
My Camera Maker .....	42

**O**

Ordinateur .....	8
Outil de filtrage	
Macintosh .....	55
Windows .....	27

**P**

Panneau de commandes.....	52, 55, 58
Panneau de commandes d'affichage	
Macintosh .....	52, 55
Windows .....	24, 27
Panneau du programme d'installation	
Macintosh .....	44
Windows .....	12
Paramètres Mon profil	
Macintosh .....	67
Windows .....	39
PhotoStitch .....	6
Macintosh .....	66
Windows .....	38
Pilote USB	
Désinstallation.....	73
Pilote USB (pilote TWAIN/WIA) .....	9, 13
Planche contact	
Windows .....	21
Prise de vue à distance	
Macintosh .....	63
Windows .....	35
Programmes et systèmes d'exploitation compatibles.....	9

**Q**

QuickTime	
Windows .....	33

**R**

Recherche d'images	
Macintosh .....	59
Windows .....	30

**S**

Structure des dossiers d'une carte mémoire.....	75
---	----

**T**

Téléchargement d'images	
Macintosh .....	46
Windows .....	16
Touche Impression/Partage.....	18, 47

**U**

Une photo par page imprimée	
Macintosh .....	50
Windows .....	21

**Z**

Zone des dossiers.....	24, 25
Zone des tâches.....	24, 25, 30
Zone du navigateur	
Macintosh .....	52, 53
Windows .....	24, 25
ZoomBrowser EX .....	7, 9
Version 2/3 .....	83

## **Service d'assistance Canon**

Pour obtenir la liste des centres d'assistance Canon, veuillez consulter la brochure sur le système de garantie européenne (EWS) qui accompagne votre appareil photo.

**Canon**