



**SAMSUNG**

# **Samsung Universal Print Driver**

**Mode d'emploi**

imaginez les possibilités



# Copyright

---

© 2009 Samsung Electronics Co., Ltd. Tous droits réservés.

Le présent guide administrateur n'est fourni qu'à titre informatif. Toutes les informations communiquées ci-après sont susceptibles d'être modifiées sans préavis.

Samsung Electronics ne saurait être tenu pour responsable des dommages, directs ou indirects, consécutifs à l'utilisation de ce guide.

- Samsung Universal Print Driver est une marque commerciale de Samsung Electronics Co., Ltd.
- Samsung et le logo Samsung sont des marques commerciales de Samsung Electronics Co., Ltd.
- Microsoft, Windows, Internet Explorer et Windows Vista sont des marques déposées ou des marques commerciales de Microsoft Corporation aux États-Unis et/ou dans d'autres pays.
- L'ensemble des autres marques, produits et noms d'entreprises peuvent être la propriété de leurs propriétaires respectifs.

**REV. 1.01**

# Table des matières

---

## COPYRIGHT/2

## TABLE DES MATIÈRES/3

## INTRODUCTION

Samsung Universal Print Driver contre pilotes spécifiques à un modèle . . . . .	4
Configuration requise . . . . .	4

## INSTALLATION ET DÉINSTALLATION DU PILOTE D'IMPRESSION UNIVERSEL SAMSUNG UNIVERSAL PRINT DRIVER

Installation du pilote d'impression universel Samsung Universal Print Driver . . . . .	5
Désinstallation du pilote d'impression universel Samsung Universal Print Driver . . . . .	6

## UTILISATION DU PILOTE D'IMPRESSION UNIVERSEL SAMSUNG UNIVERSAL PRINT DRIVER.

Accès au pilote d'impression universel Samsung Universal Print Driver . . . . .	7
Aperçu de la mise en page . . . . .	8
Modification des paramètres du pilote d'impression universel Samsung Universal Print Driver . . . . .	10
Configuration de l'option de fenêtre indépendante . . . . .	10
Configuration de l'option de recherche de l'imprimante . . . . .	11
Recherche des périphériques d'impression . . . . .	12
Rechercher maintenant . . . . .	12
Rechercher par adresse . . . . .	12
Création d'un dossier de favoris . . . . .	12
Aide . . . . .	14
Impression à l'aide du pilote d'impression universel Samsung Universal Print Driver . . . . .	14
Impression de base . . . . .	14
Changement de l'imprimante sélectionnée . . . . .	14

## LICENSE INFORMATION


JPEG License . . . . .	15
zlib/png License . . . . .	15
OpenSSL License . . . . .	15
Boost Software License . . . . .	15
BSD License . . . . .	16
Infozip . . . . .	16
Intel Mobile Platform SDK . . . . .	16
PNG:The Definitive Guide . . . . .	16
Open BSD . . . . .	17
Common Public License Version 1.0 (CPL) . . . . .	17

## INDEX/20

# Introduction

Le pilote d'impression universel Samsung Universal Print Driver est un pilote unique pouvant être utilisé avec différents modèles d'imprimantes. Cela permet aux utilisateurs d'accéder directement non seulement aux périphériques d'impression Samsung, mais également à une gamme de périphériques d'autres fournisseurs sans avoir à télécharger de pilotes séparés.



- PDL signifie PCL et PS.
- Samsung ne garantit pas la qualité des périphériques d'impression d'autres fournisseurs et des modèles Samsung non pris en charge (Cliquez sur  pour consulter la liste des périphériques Samsung pris en charge). Pour les modèles Samsung non pris en charge, le pilote est automatiquement défini sur PDL par défaut utilisable.

## Samsung Universal Print Driver contre pilotes spécifiques à un modèle

Le tableau suivant montre les différences entre le pilote d'impression universel Samsung Universal Print Driver et les pilotes de produits spécifiques :

	SAMSUNG UNIVERSAL PRINT DRIVER	PILOTES SPÉCIFIQUES À UN MODÈLE
Interface utilisateur	Interface utilisateur cohérente.	Interface utilisateur incohérente.
Installation	<ul style="list-style-type: none"><li>• Téléchargez et installez le fichier d'installation fourni avec le pilote d'impression universel Samsung Universal Print Driver.</li><li>• Installez en exécutant le fichier d'installation.</li></ul>	<ul style="list-style-type: none"><li>• Localisez, téléchargez et installez manuellement le pilote pour chaque périphérique.</li><li>• Installez via l'exécution automatique du CD ou via l'assistant Installation d'imprimante.</li></ul>
Découverte de périphériques	Localisez facilement et accédez aux périphériques suggérés parmi l'ensemble des produits d'impression Samsung.	Découvrez manuellement les périphériques.
Disponibilité	Disponible sur le site Web Samsung.	Disponible sur le CD fourni avec le produit, ou avec le pilote spécifique du produit.

## Configuration requise

La configuration minimale requise pour le pilote d'impression universel Samsung Universal Print Driver est la suivante :

SYSTÈME D'EXPLOITATION	CONFIGURATION REQUISE (RECOMMANDÉE)		
	PROCESSEUR	RAM	ESPACE LIBRE SUR LE DISQUE DUR
Windows Vista	Pentium IV 3 GHz	512 Mo (1 Go)	15 Go
Windows XP	Pentium III 933 MHz (Pentium IV 1 GHz)	128 Mo (256 Mo)	1,5 Go ou supérieur
Windows 2000	Pentium II 400 MHz (Pentium III 933 MHz)	64 Mo (128 Mo)	600 Mo
Windows 7	Processeur Pentium IV 1 GHz 32 bits ou 64 bits ou supérieur	1 Go (2 Go)	16 Go
Windows Server 2003	Pentium III 933 MHz (Pentium IV 1 GHz)	128 Mo (512 Mo)	1,25 Go à 2 Go
Windows Server 2008	Pentium IV 1 GHz (Pentium IV 2 GHz)	512 Mo (2 Go)	10 Go
Windows Server 2008 (R2)	Processeurs Pentium IV 1 GHz (x86) ou 1,4 GHz (x64) (2 GHz ou plus rapide)	512 Mo (2 Go)	10 Go

# Installation et désinstallation du pilote d'impression universel Samsung Universal Print Driver

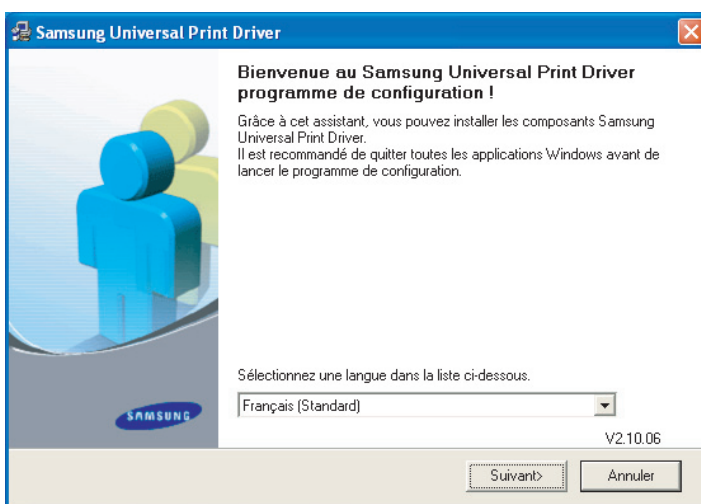
Ce chapitre vous guide pas à pas dans la procédure d'installation et de désinstallation du pilote d'impression universel Samsung Universal Print Driver.

 Les fenêtres suivantes s'appliquent à un pilote PCL dans Windows XP. Les fenêtres peuvent varier pour un pilote PS, mais les étapes sont les mêmes.

## Installation du pilote d'impression universel Samsung Universal Print Driver

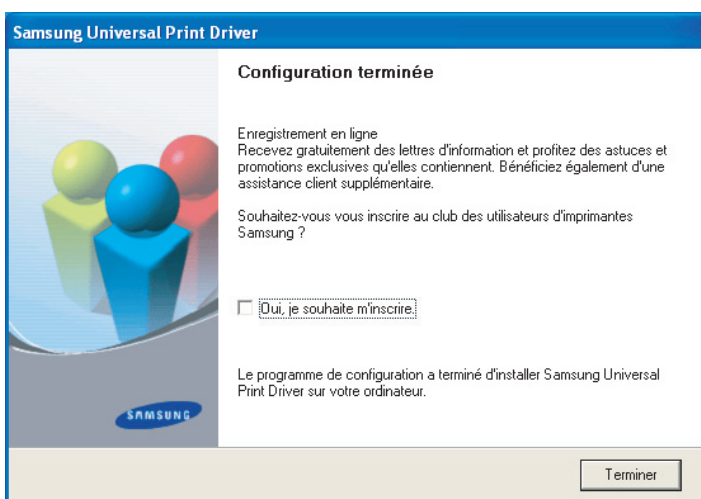
Avant d'installer le pilote, vérifiez la configuration minimale requise pour votre système (Voir « Configuration requise » à la page 4).

1. Ouvrez un navigateur Web et visitez [www.samsung.com](http://www.samsung.com).
2. Recherchez le fichier d'installation du pilote d'impression universel Samsung Universal Print Driver.
3. Lancez le fichier d'installation.  
L'assistant d'installation du pilote d'impression universel Samsung Universal Print Driver s'ouvre.
4. Cliquez sur **Suivant**. Au besoin, sélectionnez une langue dans la liste déroulante.



Une fois la fenêtre d'installation ouverte, attendez que l'installation se termine.

5. Quand la fenêtre Installation terminée s'ouvre, cliquez sur **Terminer**.  
Pour vous inscrire en tant qu'utilisateur de périphériques Samsung et recevoir des informations du fabricant, cochez cette case et cliquez sur **Terminer**.



Si le pilote est installé correctement, vous pouvez trouver le pilote d'impression universel Samsung Universal Print Driver dans le dossier **Imprimantes et télécopieurs**.

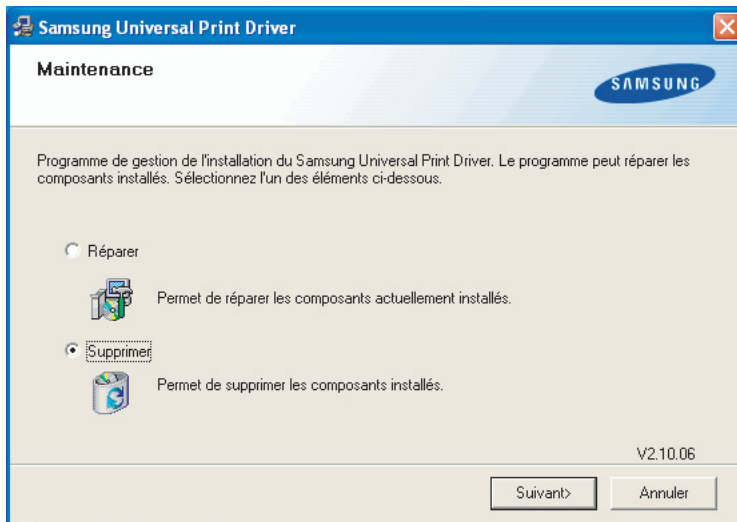
## Désinstallation du pilote d'impression universel Samsung Universal Print Driver

Si vous voulez désinstaller le pilote d'impression universel Samsung Universal Print Driver, suivez les étapes suivantes :

1. Dans le menu Démarrer de Windows, sélectionnez > **Tous les programmes** > **Samsung Universal Print Driver** > **Maintenance**.

L'assistant d'installation du pilote d'impression universel Samsung Universal Print Driver s'ouvre.

2. Sélectionnez **Supprimer**, puis cliquez sur **Suivant**.



3. Sélectionnez les composants à supprimer, puis cliquez sur **Suivant**.
4. Lorsqu'un message de confirmation s'affiche, cliquez sur **Oui**.
5. Une fois la désinstallation terminée, cliquez sur **Terminer**.

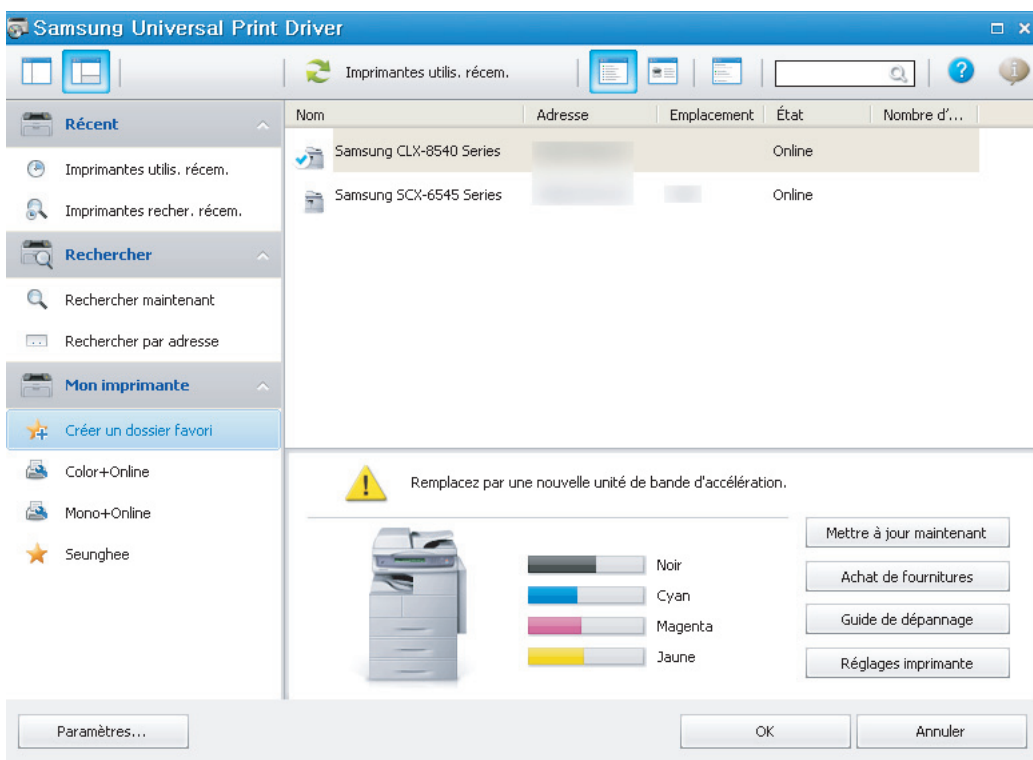
# Utilisation du pilote d'impression universel Samsung Universal Print Driver.

Le principal objectif du pilote d'impression universel Samsung Universal Print Driver est d'installer un pilote (Samsung Universal Print Driver) et de l'utiliser avec différents périphériques d'impression. Toutefois, le pilote d'impression universel Samsung Universal Print Driver dispose d'autres fonctions, comme la recherche de périphériques d'impression, la création d'un dossier de favoris et la vérification de l'état d'un périphérique.

## Accès au pilote d'impression universel Samsung Universal Print Driver

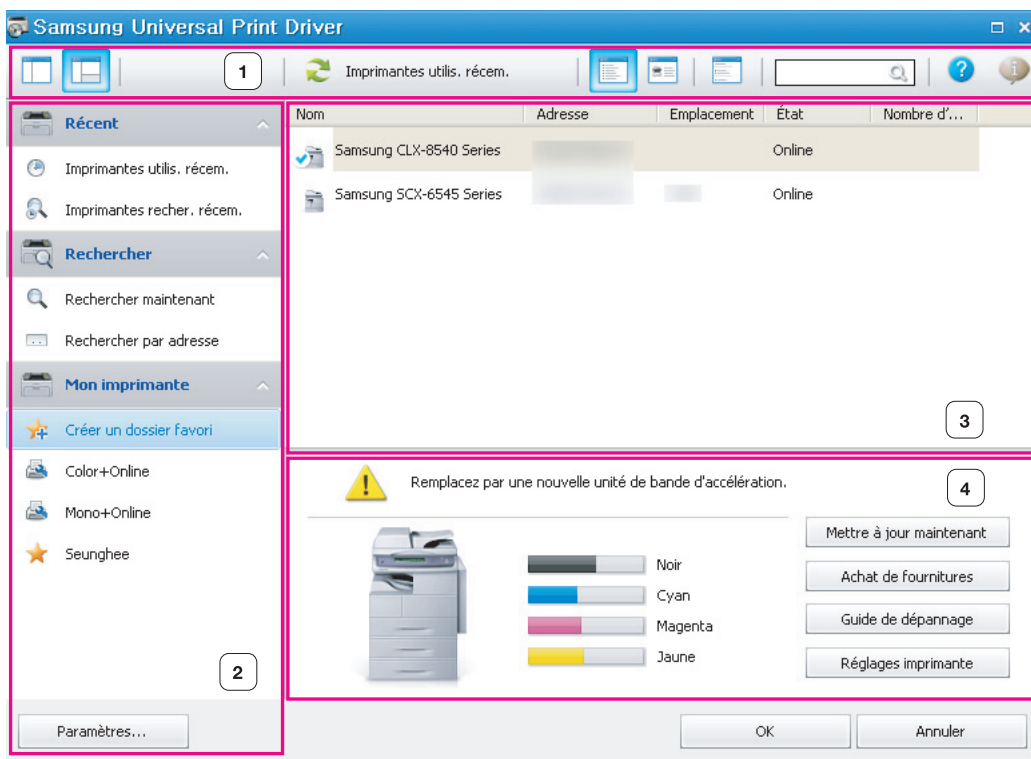
1. Dans le menu **Démarrer** de Windows, sélectionnez **Imprimantes et télécopieurs**.
2. Cliquez avec le bouton droit de la souris sur Samsung Universal Print Driver.
3. Cliquez sur **Options d'impression** ou sur **Propriétés**.

La fenêtre du pilote d'impression universel Samsung Universal Print Driver s'ouvre.



Si aucune imprimante n'a été utilisée récemment, une fenêtre indépendante vous demandant de rechercher des imprimantes s'ouvre. Cliquez sur **OK** pour rechercher les imprimantes connectées.








## Aperçu de la mise en page




### Barre de mise en page

Inclut les options d'affichage.

1

-  : Sélectionne la mise en page de la fenêtre du pilote d'impression universel Samsung Universal Print Driver . Si vous choisissez **Mise en page 2** et que le programme Samsung Smart Panel est installé, vous pouvez voir la fenêtre d'état (numéro 4).
-  : Actualise toutes les informations relatives à l'imprimante dans la liste.
-  : Sélectionne le type de vue pour la liste des imprimantes. **Vue détaillée** affiche les informations relatives à l'imprimante, comme son **Adresse**, son **Emplacement**, son **État** et son **Nom système**. **Vue image** affiche également les informations relatives à l'imprimante, sauf dans le cas d'une image d'imprimante plus grande. Cette option n'est prise en charge que sous Windows XP (et ultérieur).
-  : Affiche la liste des imprimantes par groupes. Pour organiser les imprimantes en groupes, appuyez sur ce bouton. Cette option n'est prise en charge que sous Windows XP (et ultérieur).
-  : Recherche une imprimante dans la liste en fonction d'un mot clé, comme un nom de modèle.
-  : Ouvre la fenêtre d'aide.
-  : Affiche des informations relatives au pilote d'impression universel Samsung Universal Print Driver.



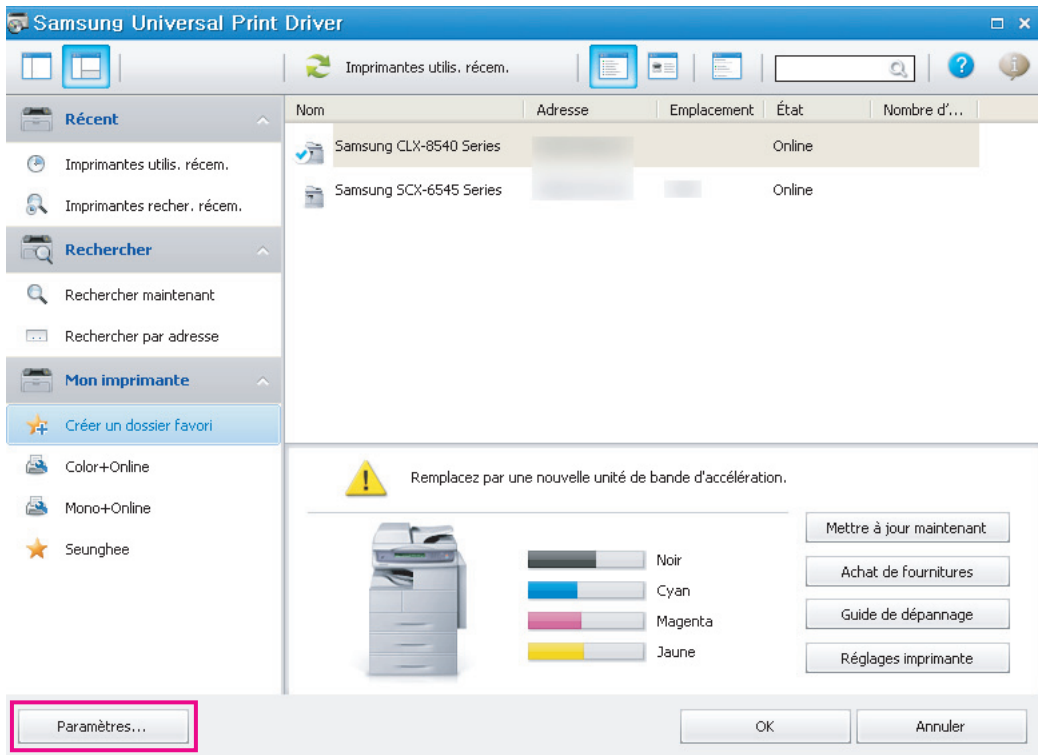
2	Menus principaux	<ul style="list-style-type: none"> <li>• Récent <ul style="list-style-type: none"> <li>- <b>Imprimantes récemment utilisées:</b> Affiche la liste des imprimantes récemment utilisées. L'imprimante utilisée le plus récemment est en haut de la liste.</li> <li>- <b>Imprimantes récemment recherchées:</b> Affiche la liste des imprimantes récemment trouvées. L'imprimante trouvée le plus récemment est en haut de la liste.</li> </ul> </li> <li>• Recherche <ul style="list-style-type: none"> <li>- <b>Rechercher maintenant:</b> Recherche les imprimantes connectées via USB ou via le réseau.</li> <li>- <b>Rechercher par adresse:</b> Recherche une imprimante en fonction de son adresse IP.</li> </ul> </li> <li>• Mon imprimante <ul style="list-style-type: none"> <li>- <b>Créer un dossier favori:</b> Crée un dossier d'imprimantes favorites.</li> </ul> </li> <li>• <b>Paramètres:</b> Affiche les options pour les fenêtres indépendantes et les recherches.</li> </ul>
3	Liste des imprimantes	<p>Affiche la liste des imprimantes. Lorsque vous appuyez sur le bouton  de la barre de mise en page, vous pouvez organiser les imprimantes en groupes. Cliquez avec le bouton droit de la souris sur la zone de liste d'impression. Sélectionnez une option de d'organisation en groupe.</p> <ul style="list-style-type: none"> <li>• <b>En ligne/Inconnu:</b> Regroupe les périphériques en fonction de leur statut actuel.</li> <li>• <b>Date:</b> Regroupe les périphériques en fonction de leur date de dernière utilisation (aujourd'hui, hier, cette semaine, le mois dernier, etc.).</li> <li>• <b>Couleur/Mono:</b> Regroupe les imprimantes en fonction de leur type : imprimante couleur ou échelle de gris.</li> <li>• <b>Recto/Recto verso:</b> Regroupe les périphériques en fonction de la présence ou non de la fonctionnalité duplex.</li> </ul>
4	Fenêtre d'état	<p>Affiche l'état de l'imprimante sélectionnée dans la liste. Vous devez sélectionner <b>Mise en page2</b> et installer le programme Samsung Smart Panel pour voir cette fenêtre.</p> <ul style="list-style-type: none"> <li>• <b>Mettre à jour maintenant:</b> Met à jour les informations de l'imprimante sélectionnée.</li> <li>• <b>Achat de fournitures:</b> Ouvre le site Web d'achat de fournitures.</li> <li>• <b>Guide de dépannage:</b> Ouvre le chapitre de dépannage du mode d'emploi. Vous devez installer le programme Smart Panel du modèle que vous utilisez pour voir le guide de dépannage.</li> <li>• <b>Paramètres de l'imprimante:</b> Ouvre le Service Web SyncThru, qui propose des options de configuration et de gestion de votre imprimante. Vous ne pouvez utiliser cette option qu'avec des imprimantes réseau.</li> </ul>

# Modification des paramètres du pilote d'impression universel Samsung Universal Print Driver

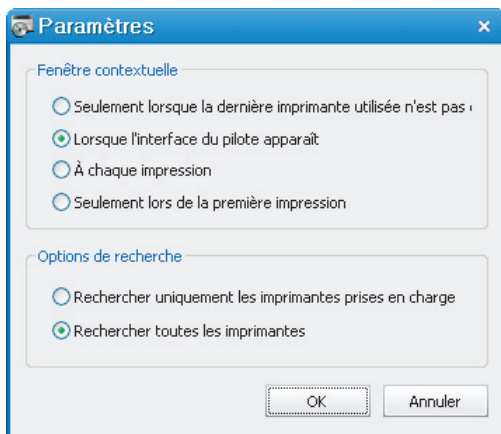
## Configuration de l'option de fenêtre indépendante

Vous pouvez configurer la fenêtre du pilote d'impression universel Samsung Universal Print Driver pour qu'elle s'affiche lorsque vous réalisez une impression. Il existe quatre options pour l'affichage de cette fenêtre indépendante :

1. Cliquez sur le bouton **Paramètres** dans le coin inférieur gauche.



2. Voir les options **Fenêtre contextuelle** ci-dessous :

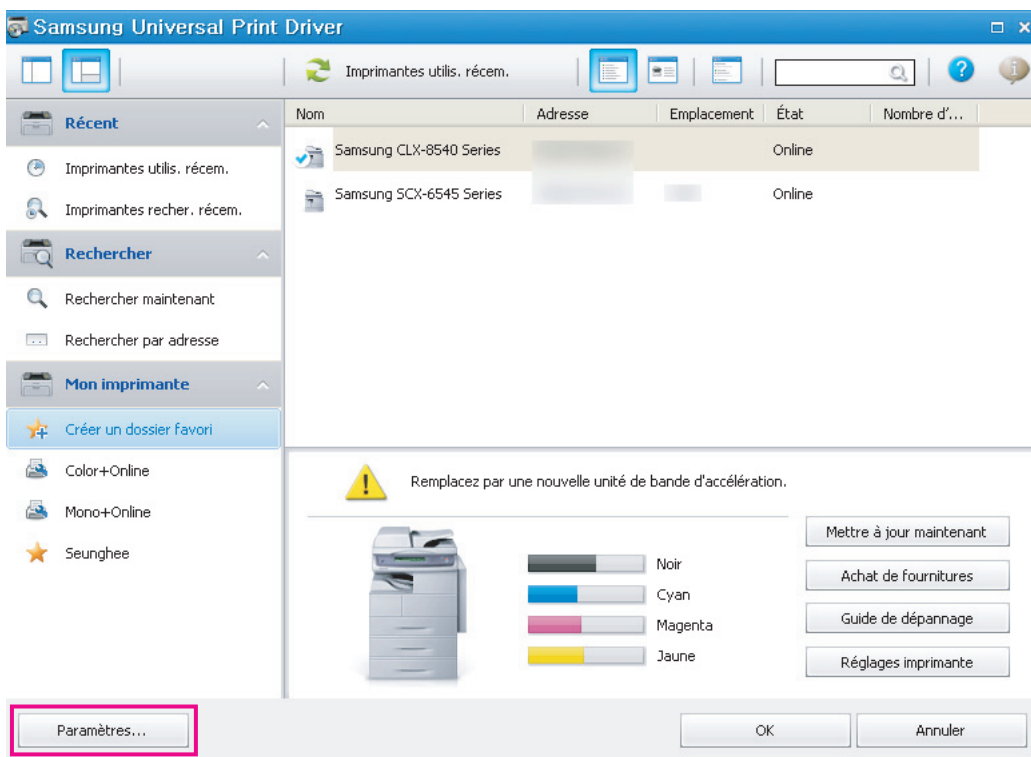


- **Seulement lorsque la dernière imprimante utilisée n'est pas disponible:** La fenêtre du pilote d'impression universel Samsung Universal Print Driver ne s'affiche que si la dernière imprimante utilisée n'est pas disponible.
  - **Lorsque l'interface du pilote apparaît:** La fenêtre du pilote d'impression universel Samsung Universal Print Driver s'affiche lorsque vous ouvrez une fenêtre **Options d'impression (Propriétés)**.
  - **A chaque impression:** La fenêtre du pilote d'impression universel Samsung Universal Print Driver s'affiche chaque fois que vous réalisez une impression.
  - **Seulement lors de la première impression:** La fenêtre du pilote d'impression universel Samsung Universal Print Driver s'affiche uniquement la première fois que le pilote d'impression universel Samsung Universal Print Driver est sélectionné comme imprimante depuis une application.
3. Cliquez sur **OK**.

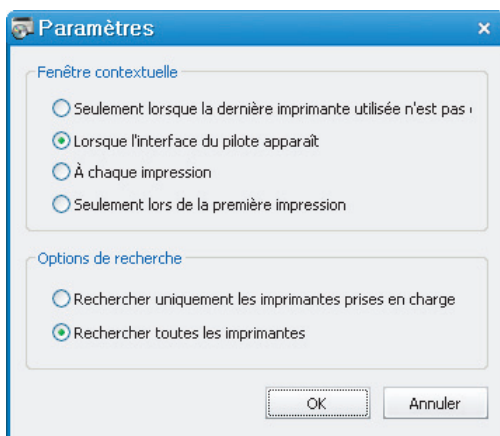
## Configuration de l'option de recherche de l'imprimante

Pour configurer les options de recherche du pilote d'impression universel Samsung Universal Print Driver, suivez les étapes suivantes :

1. Cliquez sur le bouton **Paramètres** dans le coin inférieur gauche.



2. Voir les **Options de recherche** ci-dessous :



- **Rechercher les imprimantes Samsung:** Recherche uniquement les imprimantes Samsung connectées.



Cliquez sur  pour voir la liste des périphériques Samsung pris en charge.

- **Rechercher toutes les imprimantes:** Recherche toutes les imprimantes connectées.

3. Cliquez sur **OK**.

## Recherche des périphériques d'impression

### Rechercher maintenant

Si vous ne connaissez pas l'adresse TCP/IP du périphérique d'impression que vous voulez utiliser, vous pouvez utiliser l'option **Rechercher maintenant** pour rechercher le périphérique. Suivez les étapes ci-dessous :

1. Dans le menu **Démarrer** de Windows, sélectionnez **Imprimantes et télécopieurs**.
2. Cliquez avec le bouton droit de la souris sur le pilote d'impression universel Samsung Universal Print Driver
3. Cliquez sur **Options d'impression** ou sur **Propriétés**.  
La fenêtre du pilote d'impression universel Samsung Universal Print Driver s'ouvre.
4. Cliquez sur **Rechercher maintenant**.  
Le pilote d'impression universel Samsung Universal Print Driver recherche les périphériques d'impression connectés.



Le résultat de la recherche peut varier en fonction de l'option de recherche que vous avez sélectionnée (Voir « Configuration de l'option de recherche de l'imprimante » à la page 11.)

### Rechercher par adresse

Si vous connaissez l'adresse TCP/IP du périphérique d'impression que vous souhaitez utiliser, vous pouvez le rechercher en tapant son adresse TCP/IP. Vous pouvez également rechercher le périphérique dans une page d'adresses IP en entrant les adresses IP de début et de fin. Suivez les étapes ci-dessous :

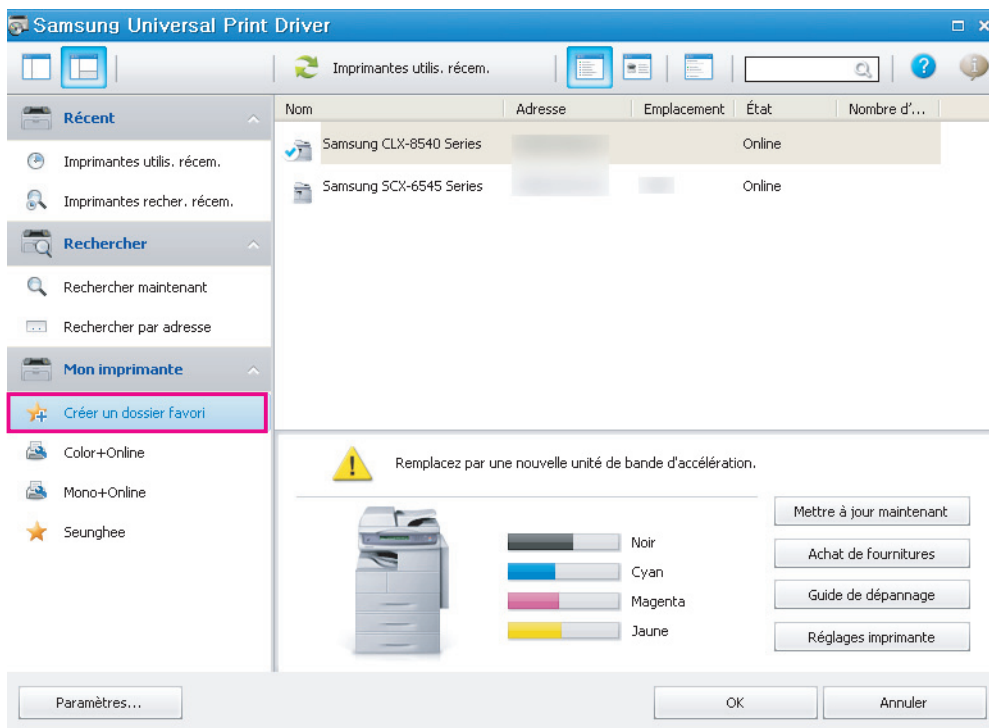
1. Dans le menu **Démarrer** de Windows, sélectionnez **Imprimantes et télécopieurs**.
2. Cliquez avec le bouton droit de la souris sur le pilote d'impression universel Samsung Universal Print Driver.
3. Cliquez sur **Options d'impression** ou sur **Propriétés**.  
La fenêtre du pilote d'impression universel Samsung Universal Print Driver s'ouvre.
4. Cliquez sur **Rechercher par adresse**.  
Une fenêtre s'ouvre.
5. Entrez l'adresse IP que vous souhaitez rechercher, ou entrez l'adresse de début et l'adresse de fin de la page d'adresses IP.
6. Cliquez sur **Rechercher**.

## Création d'un dossier de favoris

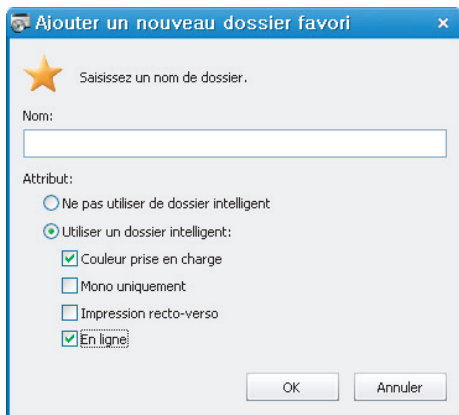
Pour des raisons pratiques, vous pouvez créer un dossier contenant les imprimantes que vous utilisez le plus souvent. Par exemple, si vous naviguez entre votre domicile et plusieurs sites de travail, vous pouvez créer deux dossiers d'imprimantes différents ; **Domicile** et **Travail**, puis gérer les imprimantes selon vos préférences.

Pour créer un dossier de favoris, suivez les étapes suivantes :

1. Cliquez sur **Créer un dossier favori**.  
La fenêtre **Ajouter un nouveau dossier de favoris** s'ouvre.



2. Entrez un nom de dossier et configurez les attributs.



- **Ne pas utiliser de dossier intelligent:** Ajoute un dossier standard.



Pour ajouter des imprimantes à un dossier dans Mon imprimante, vous pouvez glisser-déposer le dossier ou cliquer avec le bouton droit de la souris dans la liste et sélectionner **Déplacer** ou **Copier**.

- **Utiliser un dossier intelligent:** Ajoute un dossier spécial afin d'afficher de façon dynamique les imprimantes dont les propriétés sont les suivantes :
  - **Couleur prise en charge**
  - **Mono uniquement**
  - **Impression recto-verso**
  - **En ligne:** Inclut les périphériques dont le statut actuel est En ligne.



Le dossier utilisant des filtres intelligents analyse les périphériques automatiquement. Ainsi, les utilisateurs ne peuvent pas ajouter/supprimer manuellement des imprimantes dans le dossier.

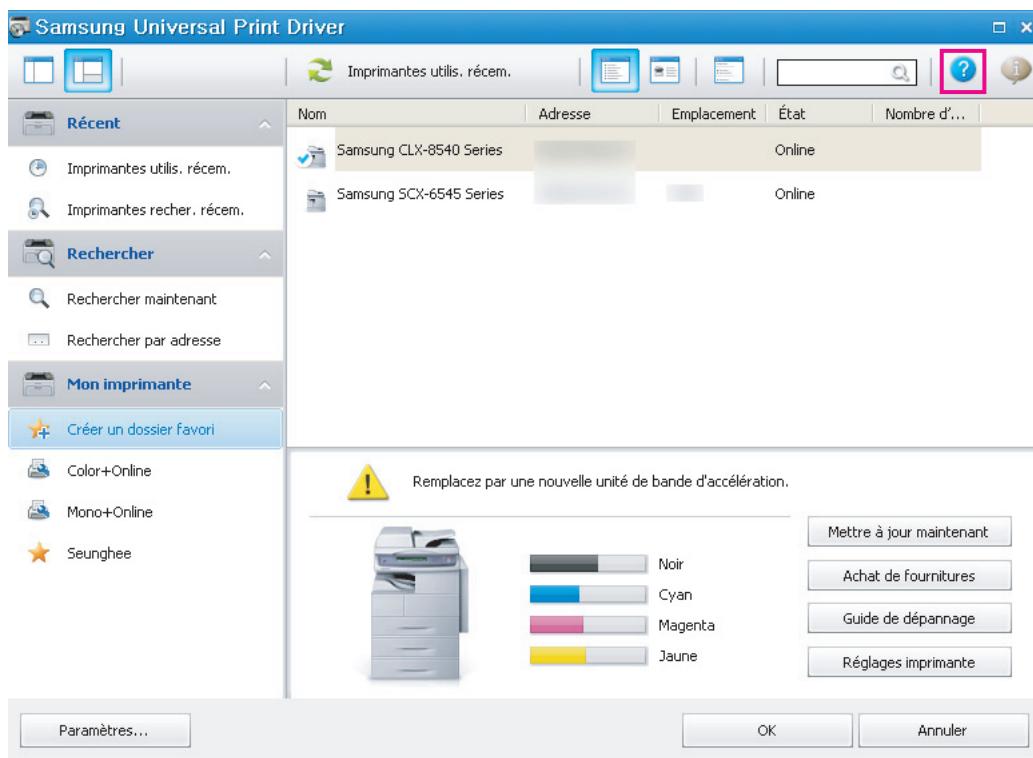
3. Cliquez sur **OK**.

Un nouveau dossier est ajouté dans **Mon imprimante**.

## Aide

Cliquez sur le bouton Aide ( ? ) en haut à droite de la fenêtre du pilote d'impression universel Samsung Universal Print Driver.

Une fenêtre d'aide s'ouvre. Utilisez cette aide pour trouver les réponses à vos questions au sujet du pilote d'impression universel Samsung Universal Print Driver.



## Impression à l'aide du pilote d'impression universel Samsung Universal Print Driver

### Impression de base

Pour imprimer un document en utilisant le pilote d'impression universel Samsung Universal Print Driver, suivez les étapes suivantes :



Les étapes suivantes montrent une impression à partir de Notepad. Les noms des menus peuvent varier en fonction de l'application que vous utilisez.

1. Ouvrez le fichier que vous souhaitez imprimer dans une application.
2. Dans la barre de menu, sélectionnez **Fichier > Imprimer**.
3. Sélectionnez le pilote d'impression universel Samsung Universal Print Driver dans la liste des imprimantes.
4. Cliquez sur **OK**. L'impression démarre.

Ou, en fonction de l'option de fenêtre indépendante (voir « Configuration de l'option de fenêtre indépendante » à la page 10) que vous avez sélectionnée, la fenêtre du pilote d'impression universel Samsung Universal Print Driver peut s'ouvrir avant l'impression. Sélectionnez l'imprimante que vous souhaitez utiliser et imprimez.

### Changement de l'imprimante sélectionnée

1. Dans le menu **Démarrer** de Windows, sélectionnez **Imprimantes et télécopieurs**.
2. Cliquez avec le bouton droit de la souris sur le pilote d'impression universel Samsung Universal Print Driver.
3. Cliquez sur **Options d'impression** ou sur **Propriétés**.  
La fenêtre **Options d'impression (Propriétés)** s'ouvre.
4. Sélectionnez une autre imprimante dans la liste des imprimantes ou en effectuant une recherche (Voir « Recherche des périphériques d'impression » à la page 12).
5. Cliquez sur **OK**. Toutes les impressions suivantes sont alors dirigées vers la nouvelle imprimante.

# License Information

---

## JPEG License

---

This software is based in part on the work of the Independent JPEG Group.

## zlib/png License

---

This product uses software program which is distributed under the zlib/png license.

## OpenSSL License

---

This product includes software developed by the OpenSSL Project for use in the OpenSSL Toolkit (<http://www.openssl.org/>). Copyright (c) 1998-2008 The OpenSSL Project. All rights reserved.

Redistribution and use in source and binary forms, with or without modification, are permitted provided that the following conditions are met: Redistributions of source code must retain the above copyright notice, this list of conditions and the following disclaimer.

1. Redistributions in binary form must reproduce the above copyright notice, this list of conditions and the following dis-claimer in the documentation and/or other materials provided with the distribution.
2. All advertising materials mentioning features or use of this software must display the following acknowledgment:
3. "This product includes software developed by the OpenSSL Project for use in the OpenSSL Toolkit. (<http://www.openssl.org/>)"
4. The names "OpenSSL Toolkit" and "OpenSSL Project" must not be used to endorse or promote products derived from this software without prior written permission. For written permission, please contact [openssl-core@openssl.org](mailto:openssl-core@openssl.org).
5. Products derived from this software may not be called "OpenSSL" nor may "OpenSSL" appear in their names without prior written permission of the OpenSSL Project.
6. Redistributions of any form whatsoever must retain the following acknowledgment: "This product includes software developed by the OpenSSL Project for use in the OpenSSL Toolkit (<http://www.openssl.org/>)"

THIS SOFTWARE IS PROVIDED BY THE OpenSSL PROJECT ``AS IS" AND ANY EXPRESSED OR IMPLIED WARRANTIES, INCLUDING, BUT NOT LIMITED TO, THE IMPLIED WARRANTIES OF MERCHANTABILITY AND FITNESS FOR A PARTICULAR PURPOSE ARE DISCLAIMED. IN NO EVENT SHALL THE OpenSSL PROJECT OR ITS CONTRIBUTORS BE LIABLE FOR ANY DIRECT, INDIRECT, INCIDENTAL, SPECIAL, EXEMPLARY, OR CONSEQUENTIAL DAMAGES (INCLUDING, BUT NOT LIMITED TO, PROCUREMENT OF SUBSTITUTE GOODS OR SERVICES; LOSS OF USE, DATA, OR PROFITS; OR BUSINESS INTERRUPTION) HOWEVER CAUSED AND ON ANY THEORY OF LIABILITY, WHETHER IN CONTRACT, STRICT LIABILITY, OR TORT (INCLUDING NEGLIGENCE OR OTHERWISE) ARISING IN ANY WAY OUT OF THE USE OF THIS SOFTWARE, EVEN IF ADVISED OF THE POSSIBILITY OF SUCH DAMAGE.

This product includes cryptographic software written by Eric Young ([eay@cryptsoft.com](mailto:eay@cryptsoft.com)). This product includes software written by Tim Hudson ([tjh@cryptsoft.com](mailto:tjh@cryptsoft.com)).

## Boost Software License

---

This product uses software program which is distributed under the BSL license.

Boost Software License 1.0 (BSL1.0)

Tue, 2008-02-05 16:36 ? nelson

Permission is hereby granted, free of charge, to any person or organization obtaining a copy of the software and accompanying documentation covered by this license (the "Software") to use, reproduce, display, distribute, execute, and transmit the Software, and to prepare derivative works of the Software, and to permit third-parties to whom the Software is furnished to do so, all subject to the following:

The copyright notices in the Software and this entire statement, including the above license grant, this restriction and the following disclaimer, must be included in all copies of the Software, in whole or in part, and all derivative works of the Software, unless such copies or derivative works are solely in the form of machine-executable object code generated by a source language processor.

THE SOFTWARE IS PROVIDED "AS IS", WITHOUT WARRANTY OF ANY KIND, EXPRESS OR IMPLIED, INCLUDING BUT NOT LIMITED TO THE WARRANTIES OF MERCHANTABILITY, FITNESS FOR A PARTICULAR PURPOSE, TITLE AND NON-INFRINGEMENT. IN NO EVENT SHALL THE COPYRIGHT HOLDERS OR ANYONE DISTRIBUTING THE SOFTWARE BE LIABLE FOR ANY DAMAGES OR OTHER LIABILITY, WHETHER IN CONTRACT, TORT OR OTHERWISE, ARISING FROM, OUT OF OR IN CONNECTION WITH THE SOFTWARE OR THE USE OR OTHER DEALINGS IN THE SOFTWARE.

## BSD License

---

This product uses software programs which are distributed under the BSD license. BSD license SW : PNG:The Definitive Guide, Intel Mobile Platform SDK, Info-zip.

### Infozip

This is version 2007-Mar-4 of the Info-ZIP license. The definitive version of this document should be available at <ftp://ftp.info-zip.org/pub/infozip/license.html> indefinitely and a copy at <http://www.info-zip.org/pub/infozip/license.html>.

Copyright (c) 1990-2007 Info-ZIP. All rights reserved.

For the purposes of this copyright and license, "Info-ZIP" is defined as the following set of individuals:

Mark Adler, John Bush, Karl Davis, Harald Denker, Jean-Michel Dubois, Jean-loup Gailly, Hunter Goatley, Ed Gordon, Ian Gorman, Chris Herborth, Dirk Haase, Greg Hartwig, Robert Heath, Jonathan Hudson, Paul Kienitz, David Kirschbaum, Johnny Lee, Onno van der Linden, Igor Mandrichenko, Steve P. Miller, Sergio Monesi, Keith Owens, George Petrov, Greg Roelofs, Kai Uwe Rommel, Steve Salisbury, Dave Smith, Steven M. Schweda, Christian Spieler, Cosmin Truta, Antoine Verheijen, Paul von Behren, Rich Wales, Mike White. This software is provided "as is," without warranty of any kind, express or implied. In no event shall Info-ZIP or its contributors be held liable for any direct, indirect, incidental, special or consequential damages arising out of the use of or inability to use this software.

Permission is granted to anyone to use this software for any purpose, including commercial applications, and to alter it and redistribute it freely, subject to the above disclaimer and the following restrictions:

- Redistributions of source code (in whole or in part) must retain the above copyright notice, definition, disclaimer, and this list of conditions.
- Redistributions in binary form (compiled executables and libraries) must reproduce the above copyright notice, definition, disclaimer, and this list of conditions in documentation and/or other materials provided with the distribution. The sole exception to this condition is redistribution of a standard UnZipSFX binary (including SFXWiz) as part of a self-extracting archive; that is permitted without inclusion of this license, as long as the normal SFX banner has not been removed from the binary or disabled.
- Altered versions--including, but not limited to, ports to new operating systems, existing ports with new graphical interfaces, versions with modified or added functionality, and dynamic, shared, or static library versions not from Info-ZIP--must be plainly marked as such and must not be misrepresented as being the original source or, if binaries, compiled from the original source. Such altered versions also must not be misrepresented as being Info-ZIP releases--including, but not limited to, labeling of the altered versions with the names "Info-ZIP" (or any variation thereof, including, but not limited to, different capitalizations), "Pocket UnZip," "WiZ" or "MacZip" without the explicit permission of Info-ZIP. Such altered versions are further prohibited from misrepresentative use of the Zip-Bugs or Info-ZIP e-mail addresses or the Info-ZIP URL(s), such as to imply Info-ZIP will provide support for the altered versions.
- Info-ZIP retains the right to use the names "Info-ZIP," "Zip," "UnZip," "UnZipSFX," "WiZ," "Pocket UnZip," "Pocket Zip," and "MacZip" for its own source and binary releases.

### Intel Mobile Platform SDK

Copyright (c) <2008>, Intel Corp. All rights reserved.

Redistribution and use in source and binary forms, with or without modification, are permitted provided that the following conditions are met:

- Redistributions of source code must retain the above copyright notice, this list of conditions and the following disclaimer.
- Redistributions in binary form must reproduce the above copyright notice, this list of conditions and the following disclaimer in the documentation and/or other materials provided with the distribution.
- Neither the name of Intel Corporation nor the names of its contributors may be used to endorse or promote products derived from this software without specific prior written permission.

THIS SOFTWARE IS PROVIDED BY THE COPYRIGHT HOLDERS AND CONTRIBUTORS "AS IS" AND ANY EXPRESS OR IMPLIED WARRANTIES, INCLUDING, BUT NOT LIMITED TO, THE IMPLIED WARRANTIES OF MERCHANTABILITY AND FITNESS FOR A PARTICULAR PURPOSE ARE DISCLAIMED. IN NO EVENT SHALL THE COPYRIGHT OWNER OR CONTRIBUTORS BE LIABLE FOR ANY DIRECT, INDIRECT, INCIDENTAL, SPECIAL, EXEMPLARY, OR CONSEQUENTIAL DAMAGES (INCLUDING, BUT NOT LIMITED TO, PROCUREMENT OF SUBSTITUTE GOODS OR SERVICES; LOSS OF USE, DATA, OR PROFITS; OR BUSINESS INTERRUPTION) HOWEVER CAUSED AND ON ANY THEORY OF LIABILITY, WHETHER IN CONTRACT, STRICT LIABILITY, OR TORT (INCLUDING NEGLIGENCE OR OTHERWISE) ARISING IN ANY WAY OUT OF THE USE OF THIS SOFTWARE, EVEN IF ADVISED OF THE POSSIBILITY OF SUCH DAMAGE.

### PNG:The Definitive Guide

Copyright (c) 1998-2001 Greg Roelofs. All rights reserved.

This software is provided "as is," without warranty of any kind, express or implied. In no event shall the author or contributors be held liable for any damages arising in any way from the use of this software. Permission is granted to anyone to use this software for any purpose, including commercial applications, and to alter it and redistribute it freely, subject to the following restrictions:

- Redistributions of source code must retain the above copyright notice, disclaimer, and this list of conditions.
- Redistributions in binary form must reproduce the above copyright notice, disclaimer, and this list of conditions in the documentation and/or other materials provided with the distribution.
- All advertising materials mentioning features or use of this software must display the following acknowledgment:

This product includes software developed by Greg Roelofs and contributors for the book, "PNG: The Definitive Guide," published by O'Reilly and Associates.



## Open BSD

Copyright (c) 2004 by Internet Systems Consortium, Inc. ("ISC")

Copyright (c) 1996,1999 by Internet Software Consortium.

Permission to use, copy, modify, and distribute this software for any purpose with or without fee is hereby granted, provided that the above copyright notice and this permission notice appear in all copies.

THE SOFTWARE IS PROVIDED "AS IS" AND ISC DISCLAIMS ALL WARRANTIES WITH REGARD TO THIS SOFTWARE INCLUDING ALL IMPLIED WARRANTIES OF MERCHANTABILITY AND FITNESS. IN NO EVENT SHALL ISC BE LIABLE FOR ANY SPECIAL, DIRECT, INDIRECT, OR CONSEQUENTIAL DAMAGES OR ANY DAMAGES WHATSOEVER RESULTING FROM LOSS OF USE, DATA OR PROFITS, WHETHER IN AN ACTION OF CONTRACT, NEGLIGENCE OR OTHER TORTIOUS ACTION, ARISING OUT OF OR IN CONNECTION WITH THE USE OR PERFORMANCE OF THIS SOFTWARE.

## Common Public License Version 1.0 (CPL)

---

This product uses software program which is distributed under the CPL license. The following CPL software source codes that have been used in this product can be provided after asking to [oss.request@samsung.com](mailto:oss.request@samsung.com). CPL software : WTL(Windows Template Library)

THE ACCOMPANYING PROGRAM IS PROVIDED UNDER THE TERMS OF THIS COMMON PUBLIC LICENSE ("AGREEMENT"). ANY USE, REPRODUCTION OR DISTRIBUTION OF THE PROGRAM CONSTITUTES RECIPIENT'S ACCEPTANCE OF THIS AGREEMENT.

### 1. DEFINITIONS

"Contribution" means:

- a. in the case of the initial Contributor, the initial code and documentation distributed under this Agreement, and
- b. in the case of each subsequent Contributor:
  - changes to the Program, and
  - additions to the Program;

where such changes and/or additions to the Program originate from and are distributed by that particular Contributor. A Contribution 'originates' from a Contributor if it was added to the Program by such Contributor itself or anyone acting on such Contributor's behalf. Contributions do not include additions to the Program which: (i) are separate modules of software distributed in conjunction with the Program under their own license agreement, and (ii) are not derivative works of the Program.

"Contributor" means any person or entity that distributes the Program.

"Licensed Patents " mean patent claims licensable by a Contributor which are necessarily infringed by the use or sale of its Contribution alone or when combined with the Program.

"Program" means the Contributions distributed in accordance with this Agreement.

"Recipient" means anyone who receives the Program under this Agreement, including all Contributors.

### 2. GRANT OF RIGHTS

- a. Subject to the terms of this Agreement, each Contributor hereby grants Recipient a non-exclusive, worldwide, royalty-free copyright license to reproduce, prepare derivative works of, publicly display, publicly perform, distribute and sublicense the Contribution of such Contributor, if any, and such derivative works, in source code and object code form.
- b. Subject to the terms of this Agreement, each Contributor hereby grants Recipient a non-exclusive, worldwide, royalty-free patent license under Licensed Patents to make, use, sell, offer to sell, import and otherwise transfer the Contribution of such Contributor, if any, in source code and object code form. This patent license shall apply to the combination of the Contribution and the Program if, at the time the Contribution is added by the Contributor, such addition of the Contribution causes such combination to be covered by the Licensed Patents. The patent license shall not apply to any other combinations which include the Contribution. No hardware per se is licensed hereunder.
- c. Recipient understands that although each Contributor grants the licenses to its Contributions set forth herein, no assurances are provided by any Contributor that the Program does not infringe the patent or other intellectual property rights of any other entity. Each Contributor disclaims any liability to Recipient for claims brought by any other entity based on infringement of intellectual property rights or otherwise. As a condition to exercising the rights and licenses granted hereunder, each Recipient hereby assumes sole responsibility to secure any other intellectual property rights needed, if any. For example, if a third party patent license is required to allow Recipient to distribute the Program, it is Recipient's responsibility to acquire that license before distributing the Program.
- d. Each Contributor represents that to its knowledge it has sufficient copyright rights in its Contribution, if any, to grant the copyright license set forth in this Agreement.

### 3. REQUIREMENTS

A Contributor may choose to distribute the Program in object code form under its own license agreement, provided that:

- a. it complies with the terms and conditions of this Agreement; and
- b. its license agreement:
  - effectively disclaims on behalf of all Contributors all warranties and conditions, express and implied, including warranties or conditions of title and non-infringement, and implied warranties or conditions of merchantability and fitness for a particular purpose;
  - effectively excludes on behalf of all Contributors all liability for damages, including direct, indirect, special, incidental and consequential damages, such as lost profits;

- states that any provisions which differ from this Agreement are offered by that Contributor alone and not by any other party; and
- states that source code for the Program is available from such Contributor, and informs licensees how to obtain it in a reasonable manner on or through a medium customarily used for software exchange.

When the Program is made available in source code form:

- it must be made available under this Agreement; and
- ia copy of this Agreement must be included with each copy of the Program.

Contributors may not remove or alter any copyright notices contained within the Program. Each Contributor must identify itself as the originator of its Contribution, if any, in a manner that reasonably allows subsequent Recipients to identify the originator of the Contribution.

#### 4. COMMERCIAL DISTRIBUTION

Commercial distributors of software may accept certain responsibilities with respect to end users, business partners and the like. While this license is intended to facilitate the commercial use of the Program, the Contributor who includes the Program in a commercial product offering should do so in a manner which does not create potential liability for other Contributors. Therefore, if a Contributor includes the Program in a commercial product offering, such Contributor ("Commercial Contributor") hereby agrees to defend and indemnify every other Contributor ("Indemnified Contributor") against any losses, damages and costs (collectively "Losses") arising from claims, lawsuits and other legal actions brought by a third party against the Indemnified Contributor to the extent caused by the acts or omissions of such Commercial Contributor in connection with its distribution of the Program in a commercial product offering. The obligations in this section do not apply to any claims or Losses relating to any actual or alleged intellectual property infringement. In order to qualify, an Indemnified Contributor must: a) promptly notify the Commercial Contributor in writing of such claim, and b) allow the Commercial Contributor to control, and cooperate with the Commercial Contributor in, the defense and any related settlement negotiations. The Indemnified Contributor may participate in any such claim at its own expense.

For example, a Contributor might include the Program in a commercial product offering, Product X. That Contributor is then a Commercial Contributor. If that Commercial Contributor then makes performance claims, or offers warranties related to Product X, those performance claims and warranties are such Commercial Contributor's responsibility alone. Under this section, the Commercial Contributor would have to defend claims against the other Contributors related to those performance claims and warranties, and if a court requires any other Contributor to pay any damages as a result, the Commercial Contributor must pay those damages.

#### 5. NO WARRANTY

EXCEPT AS EXPRESSLY SET FORTH IN THIS AGREEMENT, THE PROGRAM IS PROVIDED ON AN "AS IS" BASIS, WITHOUT WARRANTIES OR CONDITIONS OF ANY KIND, EITHER EXPRESS OR IMPLIED INCLUDING, WITHOUT LIMITATION, ANY WARRANTIES OR CONDITIONS OF TITLE, NON-INFRINGEMENT, MERCHANTABILITY OR FITNESS FOR A PARTICULAR PURPOSE. Each Recipient is solely responsible for determining the appropriateness of using and distributing the Program and assumes all risks associated with its exercise of rights under this Agreement, including but not limited to the risks and costs of program errors, compliance with applicable laws, damage to or loss of data, programs or equipment, and unavailability or interruption of operations.

#### 6. DISCLAIMER OF LIABILITY

EXCEPT AS EXPRESSLY SET FORTH IN THIS AGREEMENT, NEITHER RECIPIENT NOR ANY CONTRIBUTORS SHALL HAVE ANY LIABILITY FOR ANY DIRECT, INDIRECT, INCIDENTAL, SPECIAL, EXEMPLARY, OR CONSEQUENTIAL DAMAGES (INCLUDING WITHOUT LIMITATION LOST PROFITS), HOWEVER CAUSED AND ON ANY THEORY OF LIABILITY, WHETHER IN CONTRACT, STRICT LIABILITY, OR TORT (INCLUDING NEGLIGENCE OR OTHERWISE) ARISING IN ANY WAY OUT OF THE USE OR DISTRIBUTION OF THE PROGRAM OR THE EXERCISE OF ANY RIGHTS GRANTED HEREUNDER, EVEN IF ADVISED OF THE POSSIBILITY OF SUCH DAMAGES.

#### 7. GENERAL

If any provision of this Agreement is invalid or unenforceable under applicable law, it shall not affect the validity or enforceability of the remainder of the terms of this Agreement, and without further action by the parties hereto, such provision shall be reformed to the minimum extent necessary to make such provision valid and enforceable. If Recipient institutes patent litigation against a Contributor with respect to a patent applicable to software (including a cross-claim or counterclaim in a lawsuit), then any patent licenses granted by that Contributor to such Recipient under this Agreement shall terminate as of the date such litigation is filed. In addition, if Recipient institutes patent litigation against any entity (including a cross-claim or counterclaim in a lawsuit) alleging that the Program itself (excluding combinations of the Program with other software or hardware) infringes such Recipient's patent(s), then such Recipient's rights granted under Section 2(b) shall terminate as of the date such litigation is filed. All Recipient's rights under this Agreement shall terminate if it fails to comply with any of the material terms or conditions of this Agreement and does not cure such failure in a reasonable period of time after becoming aware of such noncompliance. If all Recipient's rights under this Agreement terminate, Recipient agrees to cease use and distribution of the Program as soon as reasonably practicable. However, Recipient's obligations under this Agreement and any licenses granted by Recipient relating to the Program shall continue and survive. Everyone is permitted to copy and distribute copies of this Agreement, but in order to avoid inconsistency the Agreement is copyrighted and may only be modified in the following manner. The Agreement Steward reserves the right to publish new versions (including revisions) of this Agreement from time to time. No one other than the Agreement Steward has the right to modify this Agreement. IBM is the initial Agreement Steward. IBM may assign the responsibility to serve as the Agreement Steward to a suitable separate entity. Each new version of the Agreement will be given a distinguishing version number. The Program (including Contributions) may always be distributed subject to the version of the Agreement under which it was received. In addition, after a new version of the Agreement is published, Contributor may elect to distribute the Program (including its Contributions) under the new version. Except as expressly stated in Sections 2(a) and 2(b) above, Recipient receives no rights or licenses to the intellectual property of any Contributor under this Agreement, whether expressly,

by implication, estoppel or otherwise. All rights in the Program not expressly granted under this Agreement are reserved. This Agreement is governed by the laws of the State of New York and the intellectual property laws of the United States of America. No party to this Agreement will bring a legal action under this Agreement more than one year after the cause of action arose. Each party waives its rights to a jury trial in any resulting litigation.

# Index

---

## A

accès [7](#)

## C

configuration requise [4](#)

copyright [2](#)

## D

définition [10](#)

fenêtre indépendante [10](#)

option de recherche [11](#)

désinstallation [6](#)

différence [4](#)

dossier [12](#)

## I

impression [14](#)

installation [5](#)

introduction [4](#)

## M

mise en page [8](#)

## O

open source information [15](#)

## R

recherche

bouton Rechercher

maintenant [12](#)

bouton Rechercher par

adresse [12](#)

TCPIP [12](#)

## S

Search by address [12](#)

Search Now [12](#)

## U

utilisation [7](#)