

SAMSUNG

User Guide • Benutzerhandbuch
Guide d'utilisation • Manuale per l'utente
Guía del usuario



Color Inkjet Multifunction CJX-2000FW Series

All-in-One Printers • All-in-One Drucker • Imprimantes multifonctions
Stampanti multifunzione • Impresoras multifunción

Imprimante multifonction SAMSUNG CJX-2000FW

Votre imprimante multifonction SAMSUNG utilise des cartouches d'encre faciles à utiliser et économiques permettant d'obtenir des photos et des documents d'une qualité exceptionnelle.

Ressources

L'assistance en ligne est disponible ! Rendez-vous à l'adresse www.samsung.com/printer pour accéder :

- aux questions / réponses fréquentes
- aux mises à niveau pour le logiciel
- et bien plus encore !

Vous pouvez également nous contacter par discussion en ligne, par courrier électronique ou par téléphone pour obtenir une assistance technique. Visitez le site www.samsung.com/printer.

Contact SAMSUNG worldwide

If you have any comments or questions regarding Samsung products, contact the Samsung customer care center.

Country / Region	Customer Care Center	Web Site
FRANCE	01 48 63 00 00	www.samsung.com/printer
GERMANY	01805 - SAMSUNG (726-7864 € 0,14/min)	www.samsung.com/printer
ITALY	800-SAMSUNG (726-7864)	www.samsung.com/printer

Table des matières

1	Présentation de l'imprimante	1
	Composants	1
	Bedienfeld	4
	Logiciel Print Manager	7
	Configuration des paramètres de l'imprimante	7
	Papier	9
	Types de papier	9
	Formats de papier	10
	Chargement du papier	11
2	Mise en réseau de votre imprimante	15
	Connexion à un réseau Wi-Fi	15
	Avant d'effectuer la connexion	15
	Connexion à un réseau Wi-Fi à l'aide de l'Assistant	
	Configuration du Wi-Fi	15
	Configuration d'une adresse IP	21
	Affichage de la configuration réseau	22
	Impression de la configuration réseau	24
	Modification du nom de l'imprimante	24
	Ajout d'une connexion réseau Wi-Fi à un ordinateur connecté via USB	25
	Modification de la connexion USB en une connexion réseau Wi-Fi	25

Table des matières

3 Fonctions principales.....	29
Chargement des originaux	29
Utilisation de la vitre du scanner.....	29
Utilisation du chargeur automatique (CA)	30
Impression	32
Impression de documents.....	32
Impression de photos	36
Copie.....	49
Chargement d'originaux à copier	49
Copie d'un document.....	49
Copie d'une photographie.....	55
Numérisation	61
Avant de commencer.....	62
Chargement d'originaux à numériser	74
Numérisation à partir de l'ordinateur	74
Numérisation à partir du panneau de commande.....	77
Numérisation à partir de l'outil Online Printer Management	82
Envoi de télécopie	83
Avant de commencer à effectuer des télécopies	83
Envoi d'une télécopie	108
Réception d'une télécopie	110
Réception manuelle d'une télécopie.....	111
Impression de rapports de télécopie.....	111
Annulation d'une télécopie.....	113
Commande de consommables.....	114

Table des matières

4 Maintenance de l'imprimante	115
Entretien général et nettoyage	116
Nettoyage de la vitre du scanner	
et de la surface intérieure du capot du scanner	117
Remplacement des cartouches d'encre	120
Mise à jour du logiciel et du micrologiciel de l'imprimante	125
Mise à jour pour une imprimante connectée à un ordinateur WINDOWS	125
Mise à jour manuelle pour une imprimante connectée à un ordinateur MAC	127
Contrôle et ajustement des performances de l'imprimante	128
Vérification des niveaux d'encre	128
Rétablissement des paramètres par défaut	128
Remplacement de la tête d'impression	129
5 Dépannage	135
Dépannage de base	135
Témoins d'état	140
Témoign d'alimentation	140
Voyant de connectivité Wi-Fi	141
6 Spécifications du produit et indications de sécurité	143
Spécifications et fonctions	143
Performances d'impression	143
Fonctions d'impression de photos	144
Fonctions de copie de documents	145
Fonctions de copie de photos	145
Fonctions de numérisation	147
Fonctions et spécifications de télécopie	147
Bac d'alimentation papier	148

Table des matières

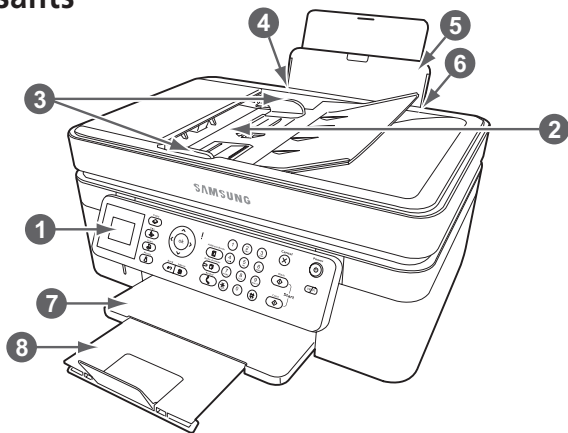
Chargeur automatique (CA) pour les originaux.....	148
Cartouches d'encre	149
Connectivité.....	151
Prise en charge logicielle	151
Spécifications.....	152
Configuration système requise	153
Ordinateur avec système d'exploitation WINDOWS	153
Ordinateur avec système d'exploitation MAC	153
Types de papier pris en charge.....	154
Formats de papier pris en charge.....	155
7 Informations sur la sécurité et la garantie.....	157
Wichtige Sicherheitshinweise	157
Sécurité relative à l'écran LCD	160
Sécurité relative aux cartouches d'encre.....	160
Déclaration de conformité CE.....	161
Comment éliminer ce produit (déchets d'équipements électriques et électroniques).....	163
Imprimante multifonction qualifiée ENERGY STAR®	164

1

Présentation de l'imprimante

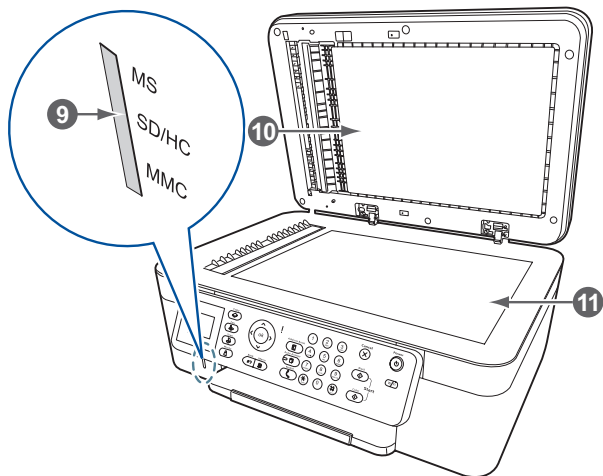
Cette imprimante permet d'imprimer, de copier, de numériser et d'envoyer par télécopie des photos et des documents.

Composants



- | | | | |
|---|---------------------------------------|---|----------------------------------|
| 1 | Panneau de commande | 5 | Bac d'alimentation papier |
| 2 | Chargeur automatique (CA) | 6 | Guide papier droit |
| 3 | Guides papier du chargeur automatique | 7 | Réceptacle à papier |
| 4 | Guide papier gauche | 8 | Extension du réceptacle à papier |

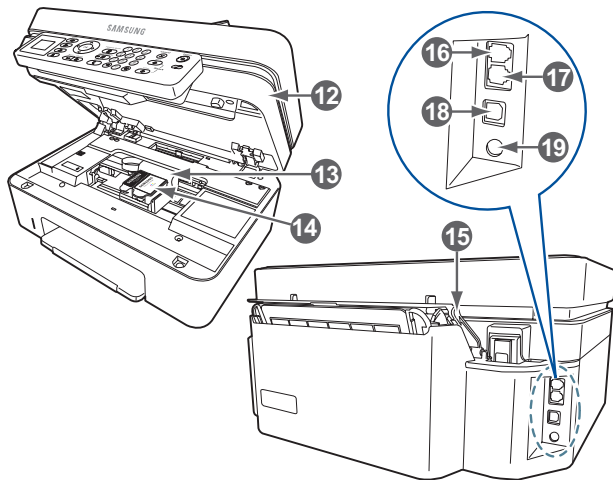
Présentation de l'imprimante



9 Logement pour carte mémoire

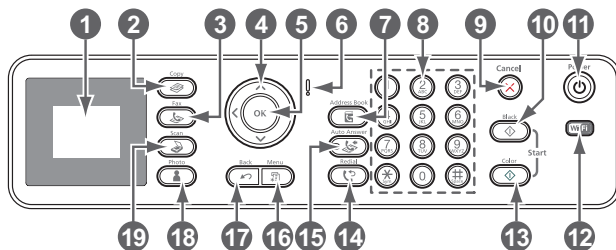
11 Vitre du scanner

10 Capot du scanner



- 12 Chariot
- 13 Tête d'impression avec cartouches d'encre installées
- 14 Numéro d'assistance SAMSUNG
- 15 Butée des guides papier
- 16 Port Line in du téléphone
- 17 Port Ext out du téléphone
- 18 Port USB (pour la connexion à un ordinateur)
- 19 Port de connexion du cordon d'alimentation

Bedienfeld



Fonction

Description

- | | | |
|---|------------------------|--|
| 1 | Ecran LCD | Permet d'afficher les photos, les messages et les menus |
| 2 | Bouton Copy (Copie) | Permet d'afficher le menu Copier document |
| 3 | Bouton Fax (Télécopie) | Permet de composer un numéro de téléphone pour envoyer un document par télécopie ou d'accéder au menu Options de télécopie |
| 4 | Boutons de navigation | Permettent de parcourir les menus et de faire défiler les photos |
| 5 | Bouton OK | Permet de sélectionner un élément de menu, de confirmer un paramètre ou de poursuivre l'opération en cours |

	Fonction	Description
6	Témoin d'avertissement	Clignote lorsqu'une erreur se produit
7	Bouton Address Book (Répertoire)	Permet d'afficher le répertoire des numéros de télécopie ; permet de saisir ou de modifier des numéros de téléphone
8	Clavier numérique	Permet de composer un numéro de téléphone ou un numéro de numérotation rapide pour l'envoi de télécopies, de saisir des informations et des paramètres de numérotation rapide dans le répertoire de télécopie, d'indiquer le nombre de copies et de saisir les informations permettant d'accéder à un réseau
9	Bouton Cancel (Annuler)	Permet d'interrompre l'opération en cours et de revenir au menu ; permet d'effacer certaines erreurs pour numériser un document ou envoyer une télécopie
10	Bouton Start Black (Démarrer Noir)	Permet de lancer l'impression, la copie, la numérisation ou la télécopie sélectionnée en noir et blanc
11	Bouton d'alimentation	Met l'imprimante sous / hors tension
12	Voyant de connectivité Wi-Fi	Le voyant est allumé lorsque l'imprimante est connectée à un réseau Wi-Fi et clignote durant la recherche d'un réseau Wi-Fi disponible ou lorsque le signal actuel est trop faible pour transmettre ou recevoir des signaux Wi-Fi

	Fonction	Description
13	Bouton Start Color (Démarrer Couleur)	Permet de lancer l'impression, la copie, la numérisation ou la télécopie sélectionnée en couleur
14	Bouton Redial (Rappel)	Permet de rappeler le dernier numéro de téléphone composé
15	Bouton Auto Answer / Voyant Auto Answer (Réponse automatique)	<ul style="list-style-type: none">• Permet d'activer ou de désactiver la fonction de réponse automatique du télécopieur. Lorsque cette fonction est activée, le télécopieur répond automatiquement à tous les appels entrants• S'allume lorsque la fonction de réponse automatique du télécopieur est activée
16	Bouton Menu	Permet d'afficher le menu principal
17	Bouton Retour	Permet d'afficher l'écran précédent dans la structure des menus
18	Bouton Photo	Permet d'afficher le menu d'options d'impression de photos
19	Bouton Scan (Numérisation)	Affiche le menu Options de numérisation

Logiciel Print Manager

Le logiciel SAMSUNG Print Manager est installé avec le logiciel pour imprimante multifonction SAMSUNG, sauf si vous ne le sélectionnez pas au cours de l'installation. L'icône Print Manager apparaît sur votre bureau.

Sur un ordinateur doté d'un système d'exploitation WINDOWS, vous pouvez utiliser le logiciel Print Manager pour parcourir ou retoucher des photos, imprimer, copier, numériser, commander des consommables et configurer votre imprimante multifonction depuis votre ordinateur.

Sur un ordinateur doté d'un système d'exploitation MAC, ce logiciel permet de commander des consommables et de configurer votre imprimante depuis votre ordinateur.

Configuration des paramètres de l'imprimante

Pour définir ou modifier les paramètres de base de l'imprimante :

- 1 Appuyez sur **Menu** (Accueil).
- 2 Appuyez sur ▼ pour sélectionner **Paramètres de l'imprimante**, puis appuyez sur **OK**.
- 3 Appuyez ▼ sur pour sélectionner l'un des paramètres suivants :
 - **Date et heure**
 - Appuyez sur **OK**, puis sur ▼ pour sélectionner **Année, Mois, Jour, Heure** ou **Minute**.
 - Appuyez sur ◀ ou ▶ pour modifier les valeurs ; appuyez sur **OK** lorsque vous avez terminé.
 - Appuyez sur **Back** (Retour) pour revenir au menu Paramètres de l'imprimante.

■ Temps avant le mode économique

A des fins d'économie d'énergie, l'imprimante passe en mode d'alimentation réduite (veille) après un délai d'inactivité par défaut d'une heure. Vous pouvez augmenter le délai de passage au mode d'alimentation réduite (par intervalles de 30 minutes) jusqu'à 4 heures. En augmentant le délai, il est possible que vous réduisiez les économies d'énergie.

- Appuyez sur ► pour définir le délai avant le passage en mode veille d'économie d'énergie (sélectionnez une valeur comprise entre 1 et 4 heures, par incréments de 0,5 heure).

■ Impression de photos marquées (voir [Impression de photos marquées](#), page 47)

- Appuyez sur ► pour sélectionner Arrêt ou Marche.

■ Langue

- Appuyez sur **OK**, puis sur ▼ pour sélectionner une langue, puis appuyez sur **OK**.

■ Pays / Région

- Appuyez sur **OK**, puis sur ▼ pour sélectionner un pays ou une région, puis appuyez sur **OK**.

■ Rétablir tous les paramètres

(voir [Rétablissement des paramètres par défaut](#), page 128)

REMARQUE : le rétablissement des paramètres par défaut ne modifie ni la date et l'heure, ni la langue, ni le pays / la région, ni les paramètres du réseau.

■ Informations sur l'imprimante

- Appuyez sur **OK** pour afficher le numéro de version du micrologiciel ; appuyez sur **OK** lorsque vous avez terminé.

4 Appuyez sur **Back** (Retour) pour revenir au menu principal.

Papier

Pour obtenir des tirages photo de qualité optimale, utilisez les papiers photo KODAK, qui sont optimisés pour une utilisation avec les imprimantes multifonctions SAMSUNG.

Pour obtenir des documents imprimés d'excellente qualité, utilisez les papiers pour documents KODAK ou un papier dont l'emballage porte le logo de la technologie COLORLOK. Utilisez uniquement du papier conçu pour les imprimantes à jet d'encre.

Types de papier

Vous pouvez utiliser les types de papier suivants :

- Papier ordinaire : 60 à 90 g/m²
- Papier photo : jusqu'à 290 g/m²
- Bristol : 200 g/m² max.
- Enveloppes : la plupart des types standard
- Etiquettes : tous les types disponibles sur le marché pour jet d'encre sur feuilles au format 22 cm x 28 cm ou A4
- Papiers transfert : tous les types pour jet d'encre sur feuilles au format 22 cm x 28 cm ou A4
- Transparents : type pour jet d'encre avec bande blanche sur le bord court

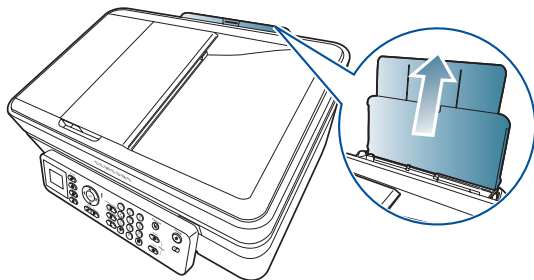
Formats de papier

Vous pouvez utiliser les formats de papier suivants :

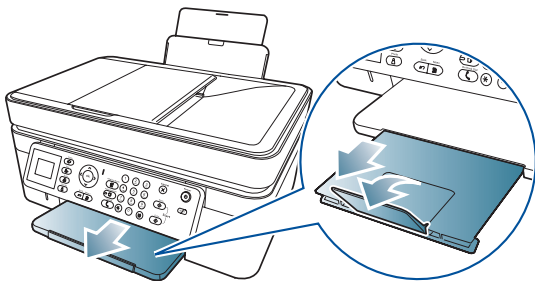
	Taille minimale	Taille maximale
Unités impériales	4 po x 6 po	8,5 po x 14 po
Unités métriques	10 cm x 15 cm	22 cm x 36 cm

Chargement du papier

- 1 Ouvrez et soulevez le bac d'alimentation papier.



- 2 Déployez complètement le réceptacle à papier et son extension.

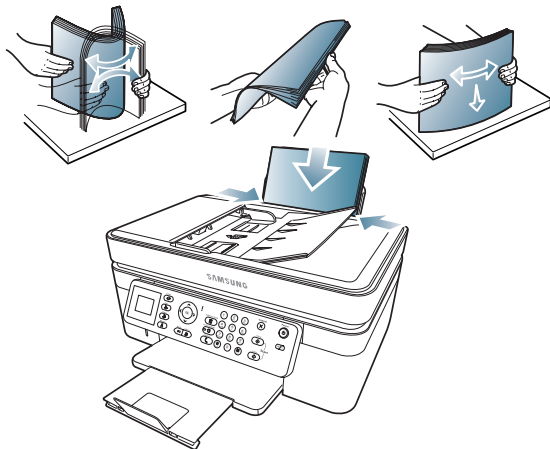


Chargement de papier ordinaire

La capacité du bac d'alimentation papier est de 150 feuilles de papier ordinaire.

Pour charger du papier ordinaire :

- 1 Ventilez et empilez le papier.
- 2 Vérifiez que les guides papier droit et gauche sont positionnés aux extrémités droite et gauche, puis insérez le papier dans le bac d'alimentation (le bord court en premier).
- 3 Déplacez les guides papier contre la pile de papier.



Chargement de papier photo

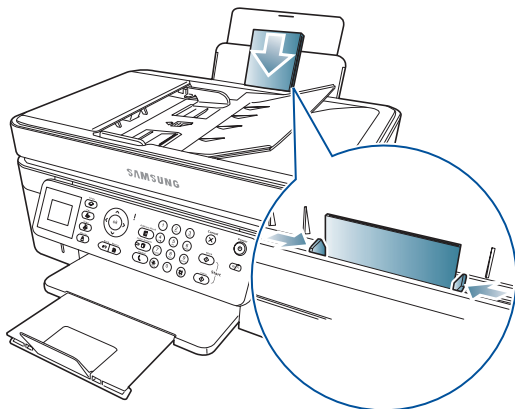
La capacité du bac à papier est de 20 feuilles de papier photo.

Pour charger du papier photo :

- 1 Retirez tout papier du bac d'alimentation.
- 2 Insérez le papier (le bord court en premier) dans le bac d'alimentation, **face portant le logo vers le bac et face brillante vers vous.**

IMPORTANT : *si le papier photo est inséré à l'envers, la qualité de l'image en sera affectée.*

- 3 Déplacez les guides papier contre la pile de papier.



2

Mise en réseau de votre imprimante

Cette section vous explique comment configurer les paramètres de votre réseau Wi-Fi

Connexion à un réseau Wi-Fi

Pour connecter votre imprimante à un réseau Wi-Fi 802.11b/g/n, reportez-vous aux informations suivantes.

Avant d'effectuer la connexion

Vous devez :

- disposer d'un routeur Wi-Fi ;
- déterminer si votre routeur Wi-Fi prend en charge le WPS (Wi-Fi Protected Setup).

REMARQUE : Pour toute question relative à votre routeur, consultez la documentation du fabricant de votre routeur pour obtenir plus d'informations.

Connexion à un réseau Wi-Fi à l'aide de l'Assistant Configuration du Wi-Fi

Vous pouvez utiliser l'Assistant Configuration du Wi-Fi sur l'imprimante pour vous connecter à votre réseau Wi-Fi. Lisez les procédures suivantes et utilisez celle qui convient à votre configuration réseau.

Connexion à un routeur Wi-Fi ne prenant pas en charge le WPS

Pour connecter votre imprimante à votre réseau Wi-Fi, vous devez connaître le nom du réseau, également appelé SSID (Service Set Identifier). Vous pouvez obtenir le nom de votre réseau à partir du routeur Wi-Fi.

Si la sécurité de votre réseau est activée, vous devez également connaître la chaîne de sécurité (phrase d'authentification ou mot de passe).

Enregistrez vos informations réseau dans les champs ci-dessous, en veillant bien à respecter la casse.

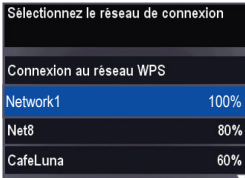
Nom du réseau (SSID) : _____

Chaîne de sécurité (sensible à la casse) : _____

- 1 Appuyez sur **Menu** (Accueil).
- 2 Appuyez sur ▼ pour sélectionner **Paramètres du réseau**, puis appuyez sur **OK**.
- 3 Sélectionnez l'option **Assistant Configuration du Wi-Fi**, puis appuyez sur **OK**.

REMARQUE : la fonction Wi-Fi s'active lorsque vous sélectionnez l'option Assistant Configuration du Wi-Fi.

Le voyant de connectivité Wi-Fi clignote pendant que l'imprimante recherche les réseaux Wi-Fi disponibles à portée, qui les répertorie ensuite par ordre de puissance du signal. Par exemple :



Sélectionnez le réseau de connexion	
Connexion au réseau WPS	
Network1	100%
Net8	80%
CafeLuna	60%

Si le nombre de réseaux est supérieur à ce que peut afficher l'écran LCD, un symbole ▼ (page suivante) s'affiche dans le coin inférieur droit de l'écran.

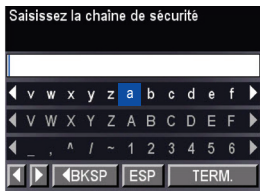
4 Appuyez sur ▼ pour sélectionner votre réseau, puis appuyez sur **OK**.

Si votre réseau ne figure pas dans la liste ou si vous souhaitez changer de réseau, sélectionnez **Recherche de réseaux Wi-Fi**, puis appuyez sur **OK**.

REMARQUE : si le nom de votre réseau n'est pas répertorié, assurez-vous que votre routeur Wi-Fi est sous tension et à portée. Si le nom de votre réseau n'est toujours pas répertorié.

Mise en réseau de votre imprimante

- 5 Si votre réseau nécessite un mot de passe, saisissez votre chaîne de sécurité à l'aide du clavier de l'écran LCD.



Appuyez sur les boutons ▲, ▼, ◀ ou ▶ du panneau de commande pour sélectionner les lettres et les chiffres, en veillant bien à respecter la casse. Appuyez sur **OK** après chaque caractère. A la fin, sélectionnez **TERMINE**, puis appuyez sur **OK**.

- 6 Lorsque le message de confirmation s'affiche, appuyez sur **OK**.



Lorsque l'imprimante est correctement connectée, le voyant de connectivité Wi-Fi cesse de clignoter et reste allumé en continu.

L'imprimante connectée par le biais d'une connexion Wi-Fi figure dans la liste sous la forme de son nom suivi d'un nombre (par exemple, Samsung CJX-2000FW+0034).

Connexion à un routeur Wi-Fi prenant en charge le WPS

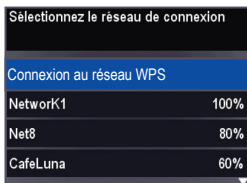
Si votre routeur prend en charge le WPS (Wi-Fi Protected Setup), vous pouvez utiliser l'option **Connecter à Réseau WPS**. Le WPS vous permet de configurer votre imprimante pour un réseau Wi-Fi ; il vous suffit d'appuyer sur un bouton ou de saisir un code PIN.

Pour établir une connexion à un réseau par WPS :

- 1 Appuyez sur **Menu** (Accueil).
- 2 Appuyez sur ▼ pour sélectionner **Paramètres du réseau**, puis appuyez sur **OK**.
- 3 Une fois l'option Assistant Configuration du Wi-Fi sélectionnée, appuyez sur **OK**.

REMARQUE : la fonction Wi-Fi s'active automatiquement lorsque vous sélectionnez l'option Assistant Configuration du Wi-Fi.

- 4 Sélectionnez l'option **Connecter à Réseau WPS**, puis appuyez sur **OK**.

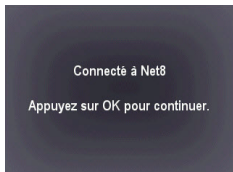


- 5 Sélectionnez l'une des deux méthodes de connexion suivantes :

IMPORTANT : avant d'appuyer sur le bouton **OK** de l'imprimante, veillez à localiser le bouton poussoir du routeur ou la zone de saisie du code PIN créé. Si nécessaire, consultez votre fournisseur d'accès à Internet ou la documentation fournie par le fabricant de votre routeur pour obtenir de plus amples informations.

Pression sur un bouton	Saisie d'un code PIN
<p>REMARQUE : vous disposerez de deux minutes pour appuyer sur le bouton WPS ou pour le sélectionner. Il peut s'agir d'un bouton physique sur l'appareil ou d'un bouton virtuel dans le logiciel de l'appareil.</p> <p>a Sélectionnez l'option Configuration du bouton poussoir, puis appuyez sur OK.</p> <p>b Appuyez sur le bouton WPS de votre routeur Wi-Fi ou sélectionnez-le.</p>	<p>a Appuyez sur ▼ pour sélectionner Générer le code PIN du WPS, puis appuyez sur OK.</p> <p>b Dans le logiciel de votre routeur Wi-Fi, localisez l'écran PIN.</p> <p>c Saisissez le code PIN indiqué sur l'écran LCD dans l'écran PIN.</p>

- 6** Lorsque le message de confirmation s'affiche, appuyez sur **OK**.



Lorsque l'imprimante est correctement connectée, le voyant de connectivité Wi-Fi cesse de clignoter et reste allumé en continu.

L'imprimante connectée par le biais d'une connexion Wi-Fi figure dans la liste sous la forme de son nom suivi d'un nombre (par exemple, Samsung CJX-2000FW+0034).

Configuration d'une adresse IP

IMPORTANT : *vous ne devriez avoir à configurer une adresse IP pour votre imprimante qu'en cas de problème de connexion. Cela n'est généralement pas nécessaire. Cette procédure s'adresse aux utilisateurs expérimentés qui savent comment obtenir l'adresse IP de l'imprimante.*

Toutes les adresses IP ont le format suivant : 000.000.000.000. Dans chaque groupe de trois chiffres, le nombre doit être justifié à droite. Si une adresse ou un masque de sous-réseau contient uniquement un ou deux caractères entre les points, insérez un ou deux zéros en tête de ce nombre. Par exemple :

L'adresse telle qu'elle peut apparaître dans votre documentation	Comment saisir l'adresse dans le menu de l'imprimante
149.89.138.149	149.089.138.149
149.2.40.149	149.002.040.149

Pour configurer votre adresse IP sur l'imprimante :

- 1 Appuyez sur **Menu** (Accueil).
- 2 Appuyez sur ▼ pour sélectionner **Paramètres du réseau**, puis appuyez sur **OK**.
- 3 Appuyez sur ▼ pour sélectionner **Configuration avancée d'adresse IP**, puis appuyez sur **OK**.
- 4 Appuyez à nouveau sur **OK** pour continuer.

- Sélectionnez l'une des options suivantes, puis appuyez sur **OK** :
 - **Dynamique (DHCP)**
 - **Manuelle (Statique)**
- Si vous avez sélectionné **Manuelle (Statique)**, vous êtes invité à saisir une adresse IP, un masque de sous-réseau, une adresse de passerelle et une adresse de serveur DNS. Appuyez sur **OK** après chaque saisie. Entrez chaque chiffre à l'aide des boutons de navigation.
Consultez votre fournisseur d'accès à Internet ou votre administrateur réseau pour obtenir de plus amples informations.

Affichage de la configuration réseau

Pour afficher la configuration réseau et vérifier que vous êtes connecté à votre réseau Wi-Fi :

- Appuyez sur **Menu** (Accueil).
- Appuyez sur ▼ pour sélectionner **Paramètres du réseau**, puis appuyez sur **OK**.
- Appuyez sur ▼ pour sélectionner **Afficher la configuration du réseau**, puis appuyez sur **OK**.
Les paramètres du réseau Wi-Fi ou Ethernet apparaissent à l'écran LCD, notamment :
 - Nom d'hôte de l'imprimante
 - Connexion
 - Vitesse
 - Adresse IP
 - Type d'adresse IP
 - Sous-réseau

- SSID du réseau connecté
- Sécurité
- Authentification
- Canal
- Région
- Radio (en fonction/désactivée)
- Adresse MAC

Si l'imprimante est connectée au réseau, le nom de celui-ci s'affiche ainsi que le mot CONNECTE.

- 4** Pour faire défiler les informations, appuyez sur ▼ .
- 5** Lorsque vous avez terminé, appuyez sur **OK**.

Impression de la configuration réseau

Pour imprimer la configuration actuelle du réseau :

- 1 Chargez du papier ordinaire dans l'imprimante.
(Voir [Chargement de papier ordinaire](#), page 12)
- 2 Appuyez sur **Menu** (Accueil).
- 3 Appuyez sur ▼ pour sélectionner **Paramètres du réseau**, puis appuyez sur **OK**.
- 4 Appuyez sur ▼ pour sélectionner **Imprimer la configuration réseau**, puis appuyez sur **OK**.

Modification du nom de l'imprimante

Lorsque l'outil Online Printer Management est affiché dans le navigateur:

- 1 Sélectionnez l'onglet **Réseau**.
- 2 Cliquez sur **Général**, puis sur **Nom convivial**, si nécessaire.
- 3 Mettez en surbrillance le texte du champ **Nom convivial** et saisissez le nom de votre choix, puis cliquez sur **Enregistrer**.

Ajout d'une connexion réseau Wi-Fi à un ordinateur connecté via USB

Vous pouvez changer le mode de connexion à votre imprimante à tout moment.

Modification de la connexion USB en une connexion réseau Wi-Fi

Pour modifier le type de connexion de l'imprimante d'une connexion USB à un réseau Wi-Fi :

Si votre imprimante est connectée à un ordinateur WINDOWS :

- 1 Débranchez le cordon USB de votre imprimante et de votre ordinateur.
- 2 Sur le panneau de commande de l'imprimante, appuyez sur **Menu** (Accueil).
- 3 Appuyez sur ▼ pour sélectionner **Paramètres du réseau**, puis appuyez sur **OK**.
- 4 Appuyez sur ▼ pour sélectionner **Afficher la configuration du réseau**, appuyez sur **OK**, puis confirmez que l'adresse IP n'est pas 0.0.0.0.
- 5 Si vous ne l'avez pas déjà fait, connectez votre imprimante à votre réseau Wi-Fi. Voir [Connexion à un réseau Wi-Fi](#), page 15.

6 Sélectionnez **Démarrer > Tous les programmes > Samsung > Utilitaire de configuration du de l'imprimante Samsung.**

- Si votre imprimante multifonction Wi-Fi (par exemple, Samsung CJX-2000FW+0034) **n'est pas** répertoriée :
 - a** Sélectionnez **Non, mon imprimante n'est pas répertoriée**, puis cliquez sur **Suivant**.
 - b** Sélectionnez votre imprimante dans la liste.
 - c** Sélectionnez **Connexion via le réseau Wi-Fi / Wi-Fi**, puis cliquez sur **Suivant**.

L'installation du pilote démarre dès que votre imprimante est détectée.

- Si votre imprimante multifonction Wi-Fi (par exemple, Samsung CJX-2000FW+0034) est répertoriée :
 - a** Mettez en surbrillance l'imprimante multifonction connectée au réseau.
 - b** Sélectionnez **Oui, mon imprimante est répertoriée**, puis cliquez sur **Suivant**. L'installation du pilote démarre dès que votre imprimante est détectée.

7 Une fois l'installation du pilote terminée, cliquez sur **Terminé**.

L'imprimante connectée par le biais d'une connexion Wi-Fi figure dans la liste sous la forme de son nom suivi d'un nombre (par exemple, Samsung CJX-2000FW+0034).

Si votre imprimante est connectée à un ordinateur MAC :

- 1 Débranchez le cordon USB de votre imprimante et de votre ordinateur.
- 2 Sur le panneau de commande de l'imprimante, appuyez sur **Menu** (Accueil).
- 3 Appuyez sur ▼ pour sélectionner **Paramètres du réseau**, puis appuyez sur **OK**.
- 4 Appuyez sur ▼ pour sélectionner **Afficher la configuration du réseau**, appuyez sur **OK**, puis confirmez que l'adresse IP n'est pas 0.0.0.0.
- 5 Sélectionnez **Apple > Préférences système**.
- 6 Dans la section Matériel, sélectionnez **Imprimantes et fax**.
- 7 Dans la boîte de dialogue Imprimantes et fax, cliquez sur +.
- 8 Sélectionnez votre imprimante dans la liste, puis cliquez sur **Ajouter**.

L'imprimante connectée par le biais d'une connexion Wi-Fi figure dans la liste sous la forme de son nom suivi d'un nombre (par exemple, Samsung CJX-2000FW+0034).

3

Fonctions principales

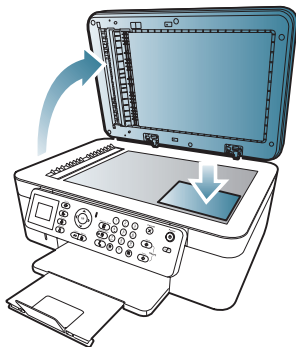
Chargement des originaux

Placez vos originaux pour la copie, la numérisation et la télécopie contre la vitre du scanner ou dans le chargeur automatique (CA). Le chargeur automatique charge les originaux dans l'imprimante lorsque vous démarrez une copie, une numérisation ou une télécopie.

Utilisation de la vitre du scanner

Pour placer un original contre la vitre du scanner :

- 1 Retirez tout document original qui se trouverait dans le chargeur automatique (CA).
- 2 Soulevez le capot du scanner et placez le document ou la photo, face vers le bas, dans le coin avant droit.
- 3 Fermez le capot du scanner.



Utilisation du chargeur automatique (CA)

Vous pouvez charger jusqu'à 25 originaux (papier ordinaire de 60 à 90 g/m²) dans le chargeur automatique (CA).

Le chargeur automatique prend en charge les originaux allant du format B5 (17,6 cm x 25 cm) au format Légal (21,6 cm x 35,6 cm).

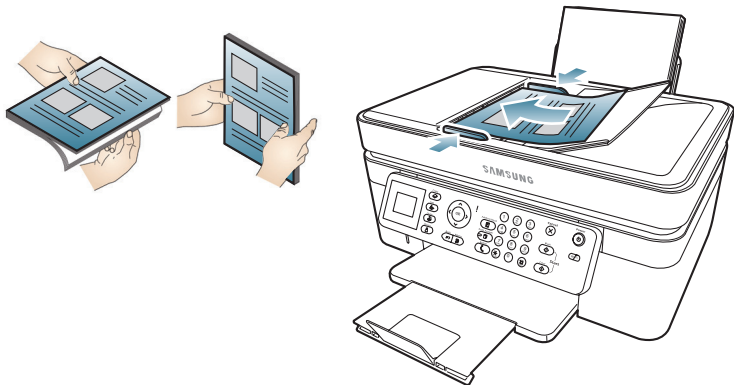
IMPORTANT : *ne chargez pas de photographies, de cartes ou toute pile de papier dont le poids est supérieur à 90 g/m² dans le chargeur automatique.*

- 1 Déplacez les guides papier du chargeur automatique vers l'extérieur.

Guides papier du
chargeur automatique



- 2 Ventilez et empilez les originaux, puis insérez-les, face vers le haut, dans le chargeur automatique.
- 3 Déplacez les guides papier du chargeur automatique contre la pile de papier.



Impression

Impression de documents

Pour imprimer un document depuis votre ordinateur :

- 1 Ouvrez le document.
- 2 Sélectionnez **Fichier > Imprimer**.
- 3 Dans la fenêtre Imprimer, sélectionnez votre imprimante SAMSUNG.
- 4 Sélectionnez les pages à imprimer, le nombre de copies, etc., puis cliquez sur **OK** (sur un ordinateur doté d'un système d'exploitation WINDOWS) ou sur **Imprimer** (sur un ordinateur doté d'un système d'exploitation MAC).

Impression de documents recto verso

Vous pouvez imprimer des documents recto verso sur tout format de papier pris en charge par l'imprimante (voir [Formats de papier, page 10](#)) en retournant le papier manuellement comme décrit ci-après.

IMPORTANT : *L'impression recto verso est uniquement possible sur les supports dont les deux faces absorbent l'encre, tels que le papier ordinaire ou le papier photo recto verso. L'impression recto verso n'est pas possible sur un papier photo à code-barres (le code-barres se situant au verso).*

Impression de documents recto verso à partir d'un ordinateur doté du système d'exploitation WINDOWS

Pour imprimer des documents recto verso à partir d'un ordinateur doté du système d'exploitation WINDOWS :

- 1 Chargez du papier dans le bac d'alimentation papier.
- 2 Ouvrez le document que vous souhaitez imprimer, puis sélectionnez **Fichier > Imprimer**.
- 3 Dans la boîte de dialogue Imprimer, assurez-vous que l'imprimante **Samsung CJX-2000FW** est sélectionnée (pour les imprimantes connectées par le biais d'une connexion Wi-Fi, un nombre à 4 chiffres est ajouté à la fin de son nom), puis cliquez sur **Propriétés**.
- 4 Sélectionnez l'onglet **Mise en page**.
- 5 Dans le champ Impression recto verso, sélectionnez **Manuelle (Instructions fournies)**, puis cliquez sur **OK** pour fermer la fenêtre Propriétés.
- 6 Cliquez sur **OK** pour lancer la tâche d'impression.
- 7 Lorsqu'un message sur votre ordinateur ou sur l'écran LCD de l'imprimante vous y invite, retirez les pages imprimées du réceptacle à papier et suivez les instructions à l'écran.
- 8 Retournez les pages imprimées et placez-les dans le bac d'alimentation papier (bord supérieur vers le bas et face imprimée en-dessous).
- 9 Appuyez sur le bouton **Start Black** (Démarrer Noir) ou **Start Color** (Démarrer Couleur) de l'imprimante.

REMARQUE : quel que soit le bouton **Start** (Démarrer) sur lequel vous appuyez, la tâche poursuit l'impression en couleur ou en noir, en fonction du document.

Impression de documents recto verso à partir d'un ordinateur doté du système d'exploitation MAC

Pour imprimer des documents recto verso à partir d'un ordinateur doté du système d'exploitation MAC :

- 1** Chargez du papier dans le bac à papier.
- 2** Ouvrez le document que vous souhaitez imprimer, puis sélectionnez **Fichier > Imprimer**.
- 3** Dans la boîte de dialogue Imprimer, assurez-vous que l'imprimante **Samsung CJX-2000FW** est sélectionnée (pour les imprimantes connectées par le biais d'une connexion Wi-Fi, un nombre à 4 chiffres est ajouté à la fin de son nom).
- 4** Effectuez les étapes suivantes selon la version du logiciel Print Manager qui est installée.

v6.1	v6.2 o posterior
<p>5 Dans la liste Copies et pages, sélectionnez Gestion du papier.</p> <p>6 Dans la liste Pages à imprimer, sélectionnez Pages impaires uniquement.</p> <p>7 Dans la liste Ordre des pages, sélectionnez Normal.</p> <p>8 Cliquez sur Imprimer.</p> <p>9 Une fois les pages impaires imprimées, retirez-les du réceptacle à papier.</p> <p>10 Retournez les pages imprimées et placez-les dans le bac d'alimentation papier (bord supérieur vers le bas et face imprimée en-dessous).</p> <p>11 Sélectionnez Fichier > Imprimer.</p> <p>12 Dans la liste Copies et pages, sélectionnez Gestion du papier.</p> <p>13 Dans la liste Pages à imprimer, sélectionnez Pages paires uniquement.</p> <p>14 Dans la liste Ordre des pages, sélectionnez Normal.</p> <p>15 Cliquez sur Imprimer.</p>	<p>5 Dans la boîte de dialogue Imprimer, cochez la case Recto verso.</p> <p>6 Cliquez sur Imprimer.</p> <p>7 Une fois les pages paires imprimées, suivez les instructions qui s'affichent sur l'écran LCD de l'imprimante afin de charger à nouveau les pages imprimées dans le bac d'alimentation papier.</p> <p>8 Cliquez sur Start (Démarrer) sur le panneau de commande de l'imprimante pour imprimer.</p>

Impression de photos

Votre imprimante multifonction vous permet d'imprimer des photos à partir des éléments suivants :

- Une carte mémoire insérée dans un logement prévu à cet effet
- Un périphérique de stockage (tel qu'un lecteur Flash)

Vous pouvez également imprimer des photos à l'aide du logiciel Print Manager depuis un ordinateur doté d'un système d'exploitation WINDOWS. Ce logiciel vous permet de retoucher et d'améliorer rapidement vos photos. Ouvrez le logiciel Print Manager, sélectionnez **Imprimer des photos**, puis suivez les instructions qui s'affichent à l'écran.

Sur un ordinateur doté d'un système d'exploitation MAC ou WINDOWS, vous pouvez imprimer des images à l'aide d'un logiciel de retouche d'images ou de gestion de photos.

Affichage de photos stockées sur une carte mémoire ou un périphérique connecté via USB

REMARQUE : l'option permettant d'utiliser un périphérique connecté via USB, tel qu'un appareil photo numérique ou un lecteur Flash USB, n'est disponible que sur l'imprimante ESP Office 2170.

Lorsque vous insérez une carte mémoire dans son logement sur votre imprimante ◀ ou ▶ que vous branchez un périphérique connecté via USB au port USB, les photos stockées sur la carte ou le périphérique apparaissent sur l'écran LCD. Appuyez sur ou pour faire défiler les photos.

Si l'imprimante est inactive pendant plus de deux minutes, l'écran LCD revient à l'affichage de l'état. Pour réafficher les photos, appuyez sur n'importe quel bouton, puis appuyez sur ◀ ou ▶ .

Recherche de photos sur une carte mémoire ou un périphérique connecté via USB

Votre imprimante peut vous aider à localiser des photos sur une carte mémoire ou un périphérique connecté via USB par date de prise de vue ou de dernier enregistrement.

Pour localiser des photos :

- 1 Insérez la carte mémoire dans le logement prévu à cet effet ou branchez le périphérique connecté via USB au port USB (imprimante ESP Office 2170 uniquement).
- 2 Appuyez sur **Menu** (Accueil).
- 3 Appuyez sur ▼ pour sélectionner **Afficher / Imprimer les photos**, puis appuyez sur **OK**.
- 4 Appuyez sur ▼ pour sélectionner **Rechercher des photos**, puis appuyez sur **OK**.
- 5 Dans le menu Affichage par date, appuyez sur ▼ pour sélectionner Jour, Mois ou Année. Appuyez sur ◀ ou ▶ pour sélectionner le jour, le mois ou l'année spécifique. Le nombre de photos trouvées pour la date spécifiée apparaît sous le nom de menu. Pour afficher les photos correspondant à la date spécifiée, appuyez sur **OK**.
- 6 Appuyez sur **OK** pour afficher les photos.

Impression à partir d'une carte mémoire ou d'un périphérique connecté via USB

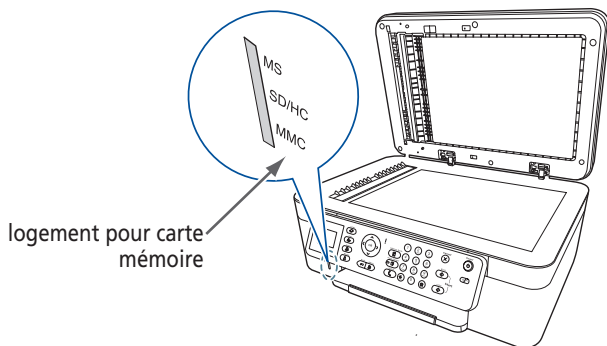
REMARQUE : l'option permettant d'imprimer à partir d'un périphérique connecté via USB, tel qu'un appareil photo numérique ou un lecteur Flash USB, n'est disponible qu'avec l'imprimante ESP Office 2170.

Vous pouvez imprimer des photos à partir d'un périphérique connecté via USB (imprimante ESP Office 2170 uniquement) et à partir des cartes suivantes insérées dans le logement pour carte mémoire sur votre imprimante :

Fonctions principales

- Carte SD
- Carte SDHC
- Carte MMC
- MEMORY STICK
- Variantes des cartes mémoire ci-dessus nécessitant un adaptateur (MEMORY STICK Duo, miniSD et microSD par exemple)

IMPORTANT : *si vous utilisez une carte mémoire avec un adaptateur, assurez-vous d'insérer et de retirer l'adaptateur et la carte mémoire ensemble ; ne retirez pas la carte mémoire tout en laissant l'adaptateur inséré dans l'imprimante.*



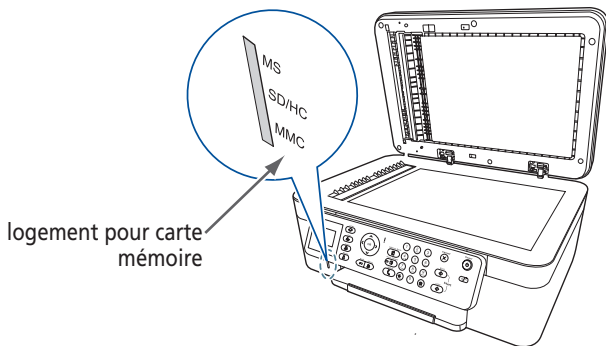
Utilisation des paramètres par défaut pour imprimer une photo

A moins d'y apporter des modifications, le paramètre par défaut pour l'impression de photos est une photo 10 cm x 15 cm.

Pour imprimer une photo à partir d'une carte mémoire ou d'un périphérique connecté via USB (imprimante ESP Office 2170 uniquement) en utilisant les paramètres par défaut :

- 1 Insérez la carte mémoire dans le logement prévu à cet effet.

IMPORTANT : *n'utilisez pas le logement pour carte mémoire et le port USB en même temps.*



- 2 Appuyez sur ◀ ou ▶ pour sélectionner la photo à imprimer.
- 3 Appuyez sur **Start Black** (Démarrer Noir) pour imprimer une photo en noir et blanc ou sur **Start Color** (Démarrer Couleur) pour imprimer une photo en couleur.

L'imprimante imprime une photo 10 cm x 15 cm.

IMPORTANT : *pour éviter de perdre des données stockées sur votre carte mémoire, ne la retirez pas de l'imprimante au cours de l'impression.*

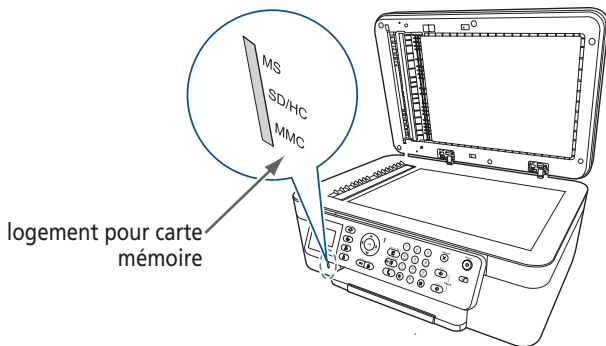
Modification des paramètres et impression de photos

Vous pouvez modifier les options d'impression de photo pour une photo ou un groupe de photos, ou vous pouvez modifier les paramètres et les enregistrer comme paramètres par défaut.

Pour imprimer des photos en utilisant des paramètres différents de ceux définis par défaut :

- 1 Chargez du papier photo, face brillante vers vous (voir [Chargement de papier photo, page 13](#)), et déplacez les guides papier contre la pile de papier.
- 2 Insérez la carte mémoire dans le logement prévu à cet effet ou branchez un appareil photo numérique ou un lecteur Flash USB au port USB avant (imprimante ESP Office 2170 uniquement). Une photo apparaît sur l'écran LCD.

IMPORTANT : *n'utilisez pas le logement pour carte mémoire et le port USB en même temps.*



- 3 Appuyez sur ◀ ou ▶ pour sélectionner la photo à imprimer, puis appuyez sur **OK**.
- 4 Répétez l'étape 3 pour chaque nouvelle photo à imprimer.
- 5 Appuyez sur **Back** (Retour) pour afficher le menu Paramètres d'impression à distance.
- 6 Appuyez sur ▼ pour sélectionner une option (voir le tableau ci-dessous), puis sur ◀ ou ▶ pour modifier le réglage.

Fonctions principales

Option d'impression de photos	Paramètres	Description
Afficher les photos	--	Faites défiler les photos stockées sur la carte mémoire. Appuyez sur OK pour sélectionner la photo à imprimer. Appuyez sur Back (Retour) pour afficher le menu Options d'impression de photos.
Rechercher des photos	--	Appuyez sur OK , puis sélectionnez une année et / ou un jour pour afficher les photos par date de prise de vue. Appuyez sur OK pour afficher la ou les photo(s). Appuyez sur Back (Retour) pour afficher le menu Options d'impression de photos.
Transférer vers PC	--	Permet de transférer l'ensemble des photos contenues sur la carte mémoire vers votre ordinateur. Appuyez sur OK , puis sur Start (Démarrer). (L'imprimante et l'ordinateur doivent être connectés à l'aide d'un câble USB.)

Option d'impression de photos	Paramètres	Description
Faire pivoter cette photo	--	Appuyez sur OK , puis appuyez sur ◀ ou ▶ pour faire pivoter l'image sur l'écran LCD (cette opération n'a d'incidence que sur l'affichage et n'affecte pas la façon dont la photo sera imprimée). Appuyez sur Back (Retour) pour afficher le menu Options d'impression de photos.
Quantité	1 (par défaut) à 99	Il s'agit du nombre de copies à imprimer.

Fonctions principales

Option d'impression de photos	Paramètres	Description
Format d'impression	5 x 8 cm 9 x 13 cm 10 x 15 cm (par défaut) 10 x 18 cm 10 x 20 cm 13 x 18 cm 10 x 30 cm 20 x 25 cm 22 x 28 cm ou A4	Si le format de copie sélectionné est inférieur au papier chargé dans le bac, l'imprimante gère automatiquement les photos afin de les adapter au mieux au format du papier.
Qualité papier ordinaire	Normale (par défaut)	Impression de bonne qualité ; imprime plus rapidement que la qualité Excellente.
	Excellente	La qualité optimale.
	BrOuillon	La vitesse d'impression la plus rapide.

Option d'impression de photos	Paramètres	Description
Qualité papier photo	Automatique (par défaut)	L'imprimante détecte le chargement de papier photo dans le bac à papier et définit automatiquement la qualité Excellente.
Balance de scène	Activée (par défaut) Désactivée	Règle la luminosité de la photo de sorte à compenser la sous-exposition et réduit la variation de contraste dans les différentes parties de la photo.
Date sur les tirages	Non (par défaut) Oui	Imprime la date de la photo (la date de prise de vue ou de la dernière retouche) sur un coin de la photo.
Enregistrer comme paramètres par défaut	Non / Oui	Pour enregistrer les paramètres comme nouveaux paramètres par défaut, appuyez sur OK . Après avoir sélectionné Oui , appuyez sur OK .

REMARQUE : vous pouvez également utiliser l'outil Online Printer Management pour régler les options d'impression de photos. Lorsque vous avez ouvert l'outil dans votre navigateur, sélectionnez l'onglet **Paramètres**, puis sélectionnez **Copier et imprimer > Imprimer une photo**.

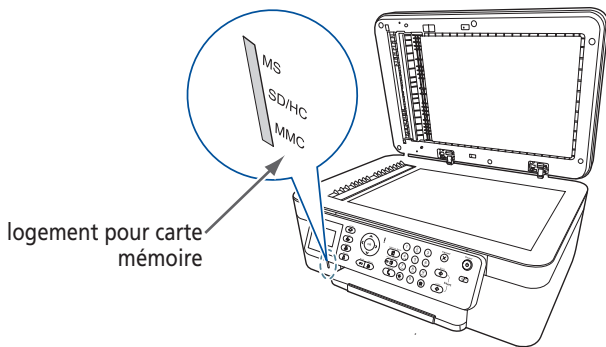
- 7** Une fois la modification des paramètres effectuée, appuyez sur **Start Black** (Démarrer Noir) pour imprimer une photo en noir et blanc ou sur **Start Color** (Démarrer Couleur) pour imprimer une photo en couleur..

IMPORTANT : *pour éviter de perdre des données stockées sur votre carte mémoire, sur votre appareil photo ou sur votre disque dur externe, ne les retirez pas de l'imprimante au cours de l'impression.*

Impression de photos panoramiques

Pour imprimer une photo panoramique, chargez du papier au format 10 cm x 30 cm, Lettre US ou A4 dans le bac principal.

- 1** Insérez la carte mémoire dans le logement prévu à cet effet ou branchez un périphérique connecté via USB au port USB (imprimante ESP Office 2170 uniquement).



- 2 Appuyez sur ◀ ou ▶ pour sélectionner la photo panoramique à imprimer, puis appuyez sur **OK**.
- 3 Appuyez sur **Back** (Retour) pour les options d'impression de photos.
- 4 Appuyez sur ▼ pour sélectionner **Format d'impression**, puis appuyez sur ▶ pour sélectionner **10 x 30 cm**.
- 5 Appuyez sur **Start Black** (Démarrer Noir) pour imprimer une photo en noir et blanc ou sur **Start Color** (Démarrer Couleur) pour imprimer une photo en couleur.

IMPORTANT : *pour éviter de perdre des données stockées sur votre carte mémoire, sur votre appareil photo ou sur votre lecteur Flash USB, ne les retirez pas de l'imprimante au cours de l'impression.*

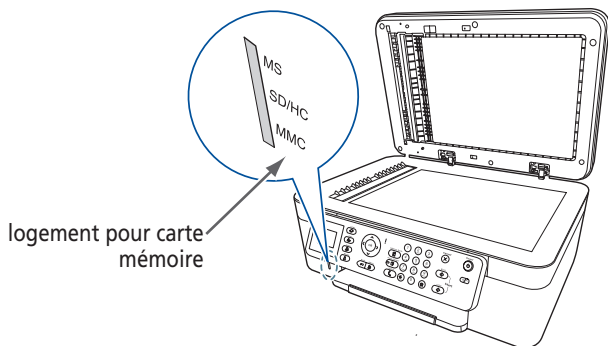
Impression de photos marquées

Certains appareils photo numériques vous permettent de marquer des photos sur la carte mémoire pour l'impression. Cette opération crée une marque reconnue par l'imprimante. Si vous choisissez d'imprimer des photos marquées, celles-ci sont alors imprimées selon les paramètres par défaut de votre imprimante (sauf spécification contraire du marquage de l'appareil photo).

REMARQUE : consultez le guide d'utilisation de votre appareil photo pour déterminer si ce dernier prend en charge la fonction de marquage (également appelée « DPOF »).

Pour imprimer des photos marquées :

- 1 Insérez la carte mémoire dans le logement prévu à cet effet ou branchez un périphérique connecté via USB au port USB avant (imprimante ESP Office 2170 uniquement).



- 2 Lorsque le message « Imprimer les photos marquées ? » s'affiche, appuyez sur **Start Black** (Démarrer Noir) pour imprimer une photo en noir et blanc ou sur **Start Color** (Démarrer Couleur) pour imprimer une photo en couleur.

Copie

IMPORTANT : *ne chargez pas de photographies, de cartes ou toute pile de papier dont le poids est supérieur à 90 g/m² dans le chargeur automatique.*

Vous pouvez copier des documents et des photos avec votre imprimante multifonction. L'imprimante permet de réaliser des copies couleur et noir et blanc d'excellente qualité sur de nombreux types de papier (voir [Types de papier, page 9](#)).

Chargement d'originaux à copier

Pour copier des documents (jusqu'à 25 pages) sur du papier ordinaire, chargez le document original ou les documents originaux dans le chargeur automatique (CA).

Pour copier une photographie, un document imprimé sur du papier épais ou un document trop petit ou trop grand pour être chargé dans le chargeur automatique, placez l'original sur la vitre du scanner. (Le chargeur automatique prend en charge les originaux de 18 cm x 25 cm à 22 cm x 36 cm.)

Pour obtenir de plus amples informations sur le chargement des originaux, voir [Chargement des originaux, page 29](#).

Copie d'un document

Vous pouvez copier un document à l'aide des paramètres par défaut ou régler la quantité, le format, la qualité et la luminosité de vos copies.

Copie d'un document à l'aide des paramètres par défaut

Les paramètres par défaut sont les paramètres par défaut d'usine (voir [Rétablissement des paramètres par défaut, page 128](#)) ou les paramètres par défaut que vous avez configurés sur l'imprimante (voir [Enregistrer comme paramètres par défaut, page 53](#)).

Pour copier un document à l'aide des paramètres par défaut actuels :

- 1 Placez le document original dans le chargeur automatique ou sur la vitre du scanner.
- 2 Appuyez sur **Copy** (Copie).
- 3 Appuyez sur **Start Black** (Démarrer Noir) pour effectuer une copie en noir et blanc ou sur **Start Color** (Démarrer Couleur) pour effectuer une copie couleur.

REMARQUE : si vous chargez le document original dans le chargeur automatique, celui-ci charge automatiquement le document dans l'imprimante lorsque vous démarrez la copie.

Réglage des paramètres et copie d'un document

Pour copier un document à l'aide d'autres paramètres que les paramètres par défaut, procédez comme suit :

- 1 Placez le document original dans le chargeur automatique ou sur la vitre du scanner.
- 2 Appuyez sur **Copy** (Copie).
Le menu Options de copie de document s'affiche sur l'écran LCD.
- 3 Appuyez sur ▼ pour sélectionner une option, puis sur ◀ ou ▶ pour modifier le paramètre.

Option de copie de document	Paramètres	Description
Quantité	1 (par défaut) à 99	Il s'agit du nombre de copies à imprimer.
Format de copie	Même format (par défaut)	Le format de la copie est identique à celui de l'original.
	Ajuster à la page	L'imprimante détecte le format de l'original placé sur la vitre du scanner et le format du papier chargé dans le bac, puis réduit ou agrandit automatiquement l'original pour ajuster la copie au papier.
	20 % à 500 %	Réduit jusqu'à 20 % ou agrandit jusqu'à 500 % du format original.

Fonctions principales

Option de copie de document	Paramètres	Description
Qualité papier ordinaire	Normale (par défaut)	Impression de bonne qualité ; imprime plus rapidement que la qualité Excellente.
	Excellente	La meilleure qualité, mais la vitesse d'impression la plus lente.
	BrOuillon	Correspond à la vitesse d'impression la plus rapide, mais à une qualité moindre.
Qualité papier photo	Automatique (par défaut)	L'imprimante détecte le chargement de papier photo dans le bac à papier et définit automatiquement la qualité Excellente.
Luminosité	Normale, -3 à +3 (normale par défaut)	Eclaircit ou assombrit la copie. La valeur Normale ne modifie pas l'original ; -3 est la valeur la plus sombre ; +3 est la valeur la plus claire.

Option de copie de document	Paramètres	Description
Enregistrer comme paramètres par défaut	Non / Oui	Pour enregistrer les paramètres comme nouveaux paramètres par défaut, appuyez sur OK . Après avoir sélectionné Oui, appuyez sur OK .

- 4** Appuyez sur **Start Black** (Démarrer Noir) pour effectuer une copie en noir et blanc ou sur **Start Color** (Démarrer Couleur) pour effectuer une copie couleur.

Modification du nombre de copies d'un document

Pour modifier le nombre de copies :

- 1** Placez le document original dans le chargeur automatique ou sur la vitre du scanner.
- 2** Appuyez sur **Copy** (Copie).
Le menu Options de copie de document s'affiche sur l'écran LCD.
- 3** Assurez-vous que l'option **Quantité** est sélectionnée.
- 4** Appuyez sur ◀ ou ▶ pour sélectionner un nombre ou saisissez le nombre de copies souhaité à l'aide du clavier numérique.
- 5** Appuyez sur **Start Black** (Démarrer Noir) pour réaliser des copies noir et blanc ou appuyez sur **Start Color** (Démarrer Couleur) pour réaliser des copies couleur.

Agrandissement ou réduction d'un document

Pour agrandir ou réduire le format de la copie :

- 1 Placez le document original dans le chargeur automatique ou sur la vitre du scanner.
- 2 Appuyez sur **Copy** (Copie).
Le menu Options de copie de document s'affiche sur l'écran LCD.
- 3 Appuyez sur ▼ pour sélectionner **Format de copie**.
- 4 Appuyez sur ◀ ou ▶ pour sélectionner le degré d'agrandissement ou de réduction souhaité.
- 5 Appuyez sur **Start Black** (Démarrer Noir) pour effectuer une copie en noir et blanc ou sur **Start Color** (Démarrer Couleur) pour effectuer une copie couleur.

Assombrissement ou éclaircissement d'une copie

Pour assombrir ou éclaircir une copie :

- 1 Placez le document original dans le chargeur automatique ou sur la vitre du scanner.
- 2 Appuyez sur **Copy** (Copie).
Le menu Options de copie de document s'affiche sur l'écran LCD.
- 3 Appuyez sur ▼ pour sélectionner **Luminosité**.
- 4 Appuyez sur ◀ et sélectionnez un nombre inférieur à zéro pour obtenir une copie plus sombre ou appuyez sur ▶ et sélectionnez un nombre supérieur à zéro pour une copie plus claire.
- 5 Appuyez sur **Start Black** (Démarrer Noir) pour effectuer une copie en noir et blanc ou sur **Start Color** (Démarrer Couleur) pour effectuer une copie couleur.

Copie d'une photographie

Vous pouvez copier une photographie à l'aide des paramètres par défaut ou régler la quantité, le format, la qualité et la luminosité de vos copies.

Copie d'une photographie à l'aide des paramètres par défaut

Les paramètres par défaut sont les paramètres par défaut d'usine (voir [Rétablissement des paramètres par défaut, page 128](#)) ou les paramètres par défaut que vous avez configurés sur l'imprimante (voir [Enregistrer comme paramètres par défaut, page 53](#)).

Pour copier une photographie à l'aide des paramètres par défaut actuels :

- 1 Placez la photographie originale sur la vitre du scanner, face vers le bas.

IMPORTANT : *ne chargez pas de photographies dans le chargeur automatique (CA).*

- 2 Appuyez sur **Menu** (Accueil).
- 3 Appuyez sur ▼ pour sélectionner **Copier photo**.
- 4 Appuyez sur **Start Black** (Démarrer Noir) pour effectuer une copie en noir et blanc ou sur **Start Color** (Démarrer Couleur) pour effectuer une copie couleur.

Réglage des paramètres et copie d'une photographie

Pour copier une photographie à l'aide d'autres paramètres que les paramètres par défaut :

- 1 Placez la photographie originale sur la vitre du scanner, face vers le bas.

IMPORTANT : *ne chargez pas de photographies dans le chargeur automatique (CA).*

- 2 Appuyez sur **Menu** (Accueil).
- 3 Appuyez sur ▼ pour sélectionner **Copier photo**, puis appuyez sur **OK**.

Fonctions principales

- 4 Appuyez sur ▼ pour sélectionner une option, puis sur ◀ ou ▶ pour modifier le paramètre.

Option de copie de photo	Paramètres	Description
Quantité	1 (par défaut) à 99	Il s'agit du nombre de copies à imprimer.
Format de copie	5 x 8 cm 9 x 13 cm 10 x 15 cm (par défaut) 10 x 18 cm 10 x 20 cm 13 x 18 cm 10 x 30 cm 20 x 25 cm 22 x 28 cm ou A4	L'imprimante réduit ou agrandit l'original pour l'adapter au format de copie que vous avez sélectionné. Si le format de copie sélectionné est inférieur au papier chargé dans le bac, l'imprimante gère automatiquement les photos afin de les adapter au mieux au format du papier.

Option de copie de photo	Paramètres	Description
Qualité papier ordinaire	Normale (par défaut)	Impression de bonne qualité ; imprime plus rapidement que la qualité Excellente.
	Excellente	Offre la meilleure qualité, mais la vitesse d'impression la plus lente. Elimine l'effet de bandes qui survient parfois lors d'une impression en qualité BrOuille ou Normale.
	BrOuille	Correspond à la vitesse d'impression la plus rapide, mais à une qualité moindre.
Qualité papier photo ^a	Automatique (par défaut)	L'imprimante détecte le chargement de papier photo dans le bac à papier et définit automatiquement la qualité Excellente.
Luminosité	Normale, -3 à +3 (normale par défaut)	Eclaircit ou assombrit la copie. La valeur Normale ne modifie pas l'original ; -3 est la valeur la plus sombre ; +3 est la valeur la plus claire.

Fonctions principales

Option de copie de photo	Paramètres	Description
Prévisualiser	Non (par défaut) Oui	Pour voir un aperçu de la photographie sur l'écran LCD, sélectionnez Oui .
Enregistrer comme paramètres par défaut	Non / Oui	Pour enregistrer les paramètres comme nouveaux paramètres par défaut, appuyez sur OK . Après avoir sélectionné Oui , appuyez sur OK .

- 5 Appuyez sur **Start Black** (Démarrer Noir) pour effectuer une copie en noir et blanc ou sur **Start Color** (Démarrer Couleur) pour effectuer une copie couleur.

Modification du nombre de copies d'une photographie

Pour modifier le nombre de copies :

- 1 Placez la photographie originale sur la vitre du scanner, face vers le bas.
- 2 Appuyez sur **Menu** (Accueil).
- 3 Appuyez sur ▼ pour sélectionner **Copier photo**, puis appuyez sur **OK**.
- 4 Assurez-vous que l'option **Quantité** est sélectionnée.
- 5 Appuyez sur ◀ ou ▶ pour sélectionner un nombre ou saisissez le nombre de copies souhaité à l'aide du clavier numérique.
- 6 Appuyez sur **Start Black** (Démarrer Noir) pour réaliser des copies noir et blanc ou appuyez sur **Start Color** (Démarrer Couleur) pour réaliser des copies couleur.

Agrandissement ou réduction d'une photographie

Pour agrandir ou réduire le format de la copie :

- 1 Placez la photographie originale sur la vitre du scanner, face vers le bas.
- 2 Appuyez sur **Menu** (Accueil).
- 3 Appuyez sur ▼ pour sélectionner **Copier photo**, puis appuyez sur **OK**.
- 4 Appuyez sur ▼ pour sélectionner **Format de copie**.
- 5 Appuyez sur ◀ ou ▶ pour sélectionner le format de la copie.
- 6 Appuyez sur **Start Black** (Démarrer Noir) pour effectuer une copie en noir et blanc ou sur **Start Color** (Démarrer Couleur) pour effectuer une copie couleur.

Assombrissement ou éclaircissement de la copie d'une photographie

Pour assombrir ou éclaircir la copie de la photographie :

- 1 Placez la photographie originale sur la vitre du scanner, face vers le bas.
- 2 Appuyez sur **Menu** (Accueil).
- 3 Appuyez sur ▼ pour sélectionner **Copier photo**, puis appuyez sur **OK**.
- 4 Appuyez sur ▼ pour sélectionner **Luminosité**.
- 5 Appuyez sur ◀ et sélectionnez un nombre inférieur à zéro pour obtenir une copie plus sombre ou appuyez sur ▶ et sélectionnez un nombre supérieur à zéro pour une copie plus claire.
- 6 Appuyez sur **Start Black** (Démarrer Noir) pour effectuer une copie en noir et blanc ou sur **Start Color** (Démarrer Couleur) pour effectuer une copie couleur.

Numérisation

IMPORTANT : ne chargez pas de photographies, de cartes ou toute pile de papier dont le poids est supérieur à 90 g/m² dans le chargeur automatique.

La numérisation des documents et des photos permet de les envoyer sous forme de fichiers numériques vers un ordinateur, une carte mémoire, un courrier électronique, un dossier réseau ou un lecteur Flash USB (imprimante ESP Office 2170 uniquement).

Pour effectuer une numérisation vers un ordinateur, le logiciel Print Manager doit être installé sur l'ordinateur, à moins que vous n'utilisiez l'outil Online Printer Management. (Voir [Numérisation à partir de l'outil Online Printer Management, page 82](#))

Lorsque vous effectuez une numérisation, le fichier numérique peut :

- s'ouvrir dans le logiciel Print Manager (lorsque le logiciel Print Manager est chargé et que votre imprimante est connectée à un ordinateur doté d'un système d'exploitation WINDOWS) ;
- s'ouvrir dans un logiciel de numérisation tiers ;
- être enregistré dans le format et à l'emplacement de votre choix (voir [Modification des paramètres de numérisation pour la numérisation à partir du panneau de commande de l'imprimante, page 62](#)).

La numérisation à partir d'un logiciel de l'ordinateur (tel que le logiciel Print Manager) offre davantage d'options, mais vous pouvez également numériser un document ou une photo à partir du panneau de commande de l'imprimante.

Avant de commencer

Si vous effectuez une numérisation vers un ordinateur, assurez-vous que l'imprimante est bien connectée à un ordinateur via un câble USB ou un réseau Wi-Fi (voir [Chapter 2, Mise en réseau de votre imprimante, page 15](#)).

Si vous souhaitez effectuer une numérisation vers une adresse électronique ou un dossier réseau partagé, vous devez :

- vous assurer que l'imprimante est bien connectée à un ordinateur via une connexion Wi-Fi ;
- configurer des profils à l'aide de l'outil Online Printer Management (voir [Ajout d'un profil et d'un carnet d'adresses pour la numérisation vers une adresse électronique, page 67](#) et [Ajout d'un profil pour la numérisation vers un dossier réseau, page 71](#)).

Modification des paramètres de numérisation pour la numérisation à partir du panneau de commande de l'imprimante

Réglez les paramètres de numérisation utilisés par l'imprimante lorsque vous effectuez une numérisation à partir du panneau de commande de l'imprimante.

REMARQUE : les paramètres du logiciel Print Manager s'appliquent uniquement lors de la numérisation vers un ordinateur, une carte mémoire ou un lecteur Flash (imprimante ESP Office 2170 uniquement) à partir du panneau de commande de l'imprimante.

- 1 Ouvrez la fenêtre Outils de l'imprimante.
 - Sur un ordinateur doté d'un système d'exploitation WINDOWS, sélectionnez **Démarrer > Tous les programmes > Samsung > Outils de l'imprimante multifonction Samsung**.
 - Sur un ordinateur doté d'un système d'exploitation MAC, ouvrez le logiciel Print

Manager, puis sélectionnez l'onglet Outils.

- 2 Sous l'en-tête Outils, sélectionnez **Paramètres de numérisation de l'imprimante**.
- 3 Réglez les paramètres de numérisation des documents et des photos :
 - a Pour sélectionner le programme dans lequel s'affichent les images ou les documents numérisés lors d'une numérisation effectuée à partir du panneau de commande de l'imprimante :
 - (1) Sélectionnez l'onglet **Général**.
 - (2) Sous l'en-tête Liste des programmes, cliquez sur à côté du programme actuellement sélectionné.
 - (3) Sélectionnez dans la liste le programme dans lequel vous voulez que les fichiers numérisés s'ouvrent.
 - b Pour régler les paramètres de numérisation des documents, sélectionnez l'onglet **Document**, puis sélectionnez une option pour chacun des paramètres :

Paramètres	Options
Format de fichier	.pdf .rtf (disponible uniquement lorsque l'imprimante est connectée à un ordinateur doté d'un système d'exploitation WINDOWS) .tif .jpg .bmp (disponible uniquement lorsque l'imprimante est connectée à un ordinateur doté d'un système d'exploitation MAC)

Paramètres	Options
Résolution (ppp)	75 150 200 300
Enregistrement des fichiers	Demander le nom de fichier et son emplacement Enregistrement automatique - spécifier : <ul style="list-style-type: none">■ Nom de base ; par défaut, les fichiers numérisés sont nommés « scan1 », « scan2 » et ainsi de suite■ Emplacement (dossier) où les fichiers numérisés seront enregistrés

- C** Pour régler les paramètres de numérisation des photos, sélectionnez l'onglet **Photo**, puis sélectionnez une option pour chacun des paramètres :

Paramètres	Options
Format de fichier	.jpg .bmp .tif

Paramètres	Options
Résolution (ppp)	75 150 200 300 600
Qualité	<p>Lorsque votre imprimante est connectée à un ordinateur doté d'un système d'exploitation WINDOWS :</p> <ul style="list-style-type: none">■ Idéal pour l'envoi par e-mail■ Normale■ Haute■ Maximum <p>Lorsque votre imprimante est connectée à un ordinateur doté d'un système d'exploitation MAC, un curseur permet de sélectionner :</p> <ul style="list-style-type: none">■ Minimum■ Moyenne■ Excellente

Paramètres	Options
Détecter automatiquement les images (lorsque votre imprimante est connectée à un ordinateur doté d'un système d'exploitation WINDOWS) ou Recadrage automatique (lorsque votre imprimante est connectée à un ordinateur doté d'un système d'exploitation MAC)	Lorsque cette option est sélectionnée, les photos placées sur la vitre du scanner sont enregistrées en tant que fichiers distincts
Enregistrement des fichiers	Demander le nom de fichier et son emplacement Enregistrement automatique - spécifier : <ul style="list-style-type: none">■ Nom de base ; par défaut, les fichiers numérisés sont nommés « scan1 », « scan2 » et ainsi de suite■ Emplacement (dossier) où les fichiers numérisés seront enregistrés

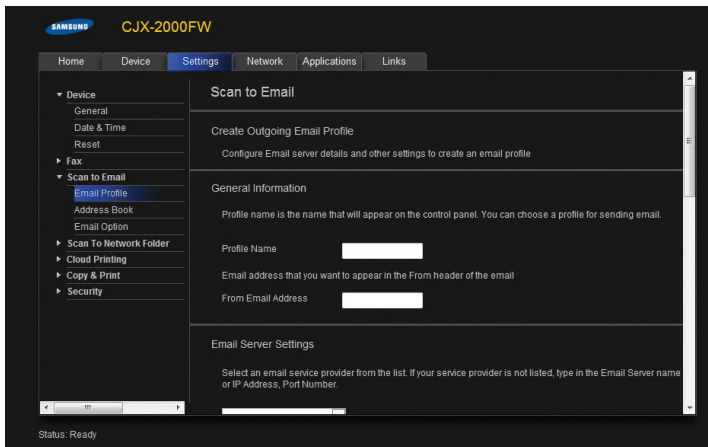
REMARQUE : avant d'enregistrer un fichier numérisé, vous pouvez en afficher un aperçu dans le logiciel Print Manager, recadrer et améliorer l'image et régler les couleurs, au besoin. Sur un ordinateur doté d'un système d'exploitation WINDOWS, consultez l'Aide du logiciel Print Manager (icône ?) pour obtenir des instructions.

- 4 Lorsque vous avez terminé les sélections, cliquez sur **OK** dans le coin inférieur droit de la fenêtre Paramètres de numérisation de l'imprimante.
- 5 Fermez la fenêtre Outils de l'imprimante.

Ajout d'un profil et d'un carnet d'adresses pour la numérisation vers une adresse électronique

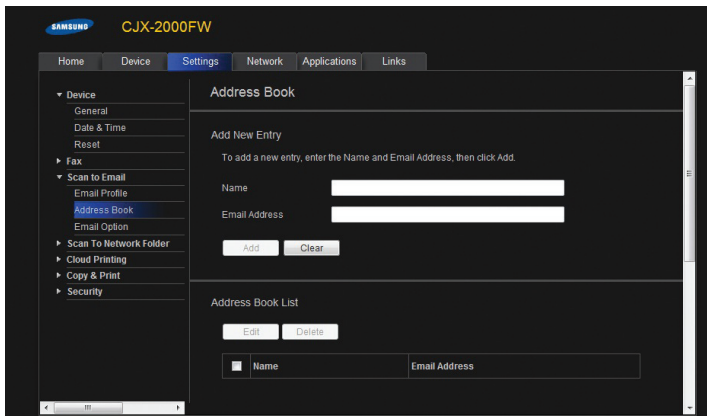
Vous pouvez envoyer une ou plusieurs numérisations vers l'adresse électronique d'un destinataire directement à partir de l'imprimante, mais vous devez tout d'abord configurer un profil personnel et définir une ou plusieurs adresses électroniques.

- 1 Ouvrez l'outil Online Printer Management dans un navigateur.
- 2 Sélectionnez l'onglet **Paramètres**, puis cliquez sur **Numérisation vers un courrier électronique > Profil de courrier électronique**.
- 3 Cliquez sur **Ajouter un nouveau profil de courrier électronique sortant**.
- 4 Dans le champ **Nom du profil**, saisissez un nom descriptif (par exemple, vos initiales et votre fournisseur de messagerie électronique, comme AZ Hotmail ou AZ Gmail). Ce nom s'affichera sur le panneau de commande afin que vous puissiez le sélectionner lors de l'envoi d'une numérisation par courrier électronique.
- 5 Dans le champ **De l'adresse électronique**, saisissez votre adresse électronique. Bien que vous envoyiez le courrier électronique depuis l'imprimante, toute réponse arrive dans votre boîte de réception.



- 6** Saisissez les informations relatives au serveur. Vous pouvez les obtenir à partir des champs des propriétés de compte de messagerie dans votre application de client de messagerie (Outlook Express, Outlook, Eudora, etc.) dans la section de configuration du serveur de messagerie pour le courrier sortant ou directement auprès de votre FAI.
- a** Dans le champ **Serveur SMTP**, saisissez le nom ou l'adresse IP de votre serveur de messagerie pour le courrier sortant.
 - b** Dans le champ **Numéro de port SMTP**, saisissez le numéro de port de votre serveur de messagerie pour le courrier sortant.

- c** Si votre serveur de messagerie (FAI) prend en charge le mode de connexion sécurisée, cochez la case **Toujours utiliser une connexion sécurisée**.
- 7** Si votre serveur SMTP requiert une authentification lorsque vous vous connectez à partir de votre application de client de messagerie :
- a** Cochez la case **Le serveur de messagerie requiert une authentification pour le courrier électronique sortant**.
- b** Renseignez les champs **ID d'utilisateur et Mot de passe** pour votre compte de messagerie.
- 8** Si vous souhaitez contrôler qui peut utiliser votre profil pour l'envoi d'une numérisation à partir de votre compte de messagerie :
- a** Cochez la case **Activer le code PIN d'accès**.
- b** Saisissez un **code PIN** à quatre chiffres (de votre choix). Vous devrez saisir ce code PIN chaque fois que vous accéderez à votre profil pour effectuer une numérisation vers une adresse électronique.
- 9** Cliquez sur **Tester le profil** pour vous assurer que l'imprimante peut accéder à votre compte sur le serveur SMTP.
- 10** Saisissez les adresses électroniques des personnes auxquelles vous souhaitez envoyer des numérisations par courrier électronique.
- a** Cliquez sur la sélection **Carnet d'adresses** dans le menu de gauche.
- b** Pour chaque personne :
- (1) Saisissez son **nom**.
 - (2) Saisissez son **adresse électronique**.
 - (3) Cliquez sur **Ajouter**.



Vous êtes à présent en mesure d'envoyer une numérisation vers une adresse électronique à partir du panneau de commande de l'imprimante. Voir [Numérisation à partir du panneau de commande](#), page 77.

Ajout d'un profil pour la numérisation vers un dossier réseau

Vous pouvez numériser des documents ou des photos directement vers un fichier d'un dossier partagé de votre réseau. Cela vous permet de gagner du temps et de conserver une trace permanente.

Pour ajouter un profil de dossier réseau sur le panneau de commande de l'imprimante, vous devez tout d'abord identifier ou créer un dossier réseau partagé sur un ordinateur connecté au même réseau que l'imprimante. Prenez note du nom réseau du dossier, y compris les informations relatives au chemin d'accès, et du nom de l'ordinateur sur lequel il se trouve.

Pour en savoir plus sur le partage de dossiers, consultez les liens suivants.

- Pour les ordinateurs exécutant le système d'exploitation WINDOWS XP, rendez-vous sur la page Web www.microsoft.com/windowsxp/using/networking/maintain/share.mspx.
- Pour les ordinateurs exécutant le système d'exploitation WINDOWS VISTA, rendez-vous sur la page Web technet.microsoft.com/en-us/library/bb727037.aspx.
- Pour les ordinateurs exécutant le système d'exploitation WINDOWS 7, rendez-vous sur la page Web windows.microsoft.com/en-US/windows7/File-sharing-essentials.
- Pour les ordinateurs exécutant le système d'exploitation MAC OS 10.5 ou une version ultérieure, rendez-vous sur la page Web support.apple.com/kb/ht1549.

Fonctions principales

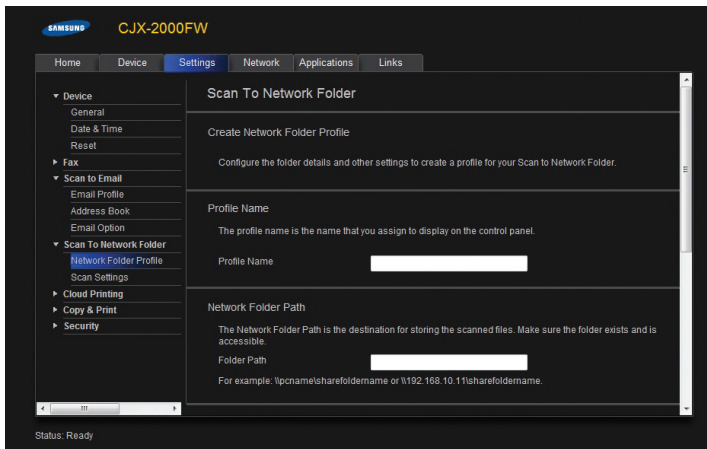
- 1 Ouvrez l'outil Online Printer Management dans un navigateur.
- 2 Sélectionnez l'onglet Paramètres, puis cliquez sur **Numérisation vers un dossier réseau > Profil de dossier réseau**.
- 3 Cliquez sur **Ajouter un nouveau profil de dossier réseau**.

The screenshot displays the Samsung CJX-2000FW Online Printer Management web interface. The top navigation bar includes 'Home', 'Device', 'Settings', 'Network', 'Applications', and 'Links'. The 'Settings' tab is active, and the left sidebar shows a tree view with 'Scan To Network Folder' expanded to 'Network Folder Profile'. The main content area is titled 'Network Folder Profile' and contains the following sections:

- Create Network Folder Profile**: A section with a description: 'Scan to Network Folder lets you scan documents or photos from your printer directly to a shared network folder.' Below this is a button labeled 'Add New Network Folder Profile'.
- Network Folder Profile List**: A section with three buttons: 'Edit', 'Delete', and 'Test Profile'.
- Table Headers**: A table with two columns: 'Display Name' and 'Folder Path'.

At the bottom left of the interface, the status is indicated as 'Status: Ready'.

4 Renseignez les champs **Nom du profil** et **Chemin du dossier**.



- 5 Si l'ordinateur sur lequel se trouve le dossier requiert une authentification pour l'accès aux dossiers partagés, renseignez les champs **ID d'utilisateur** et **Mot de passe** de connexion au réseau.
- 6 Si vous souhaitez contrôler qui peut utiliser votre profil pour numériser des documents vers votre dossier réseau, cochez la case **Activer le code PIN d'accès** et saisissez un code **PIN** à quatre chiffres.
- 7 Cliquez sur **Tester le profil** pour vous assurer que l'imprimante peut accéder au dossier réseau.

Vous êtes à présent en mesure de numériser un document ou une photo vers votre dossier réseau à partir du panneau de commande de l'imprimante.

Voir [Numérisation à partir du panneau de commande, page 77](#).

Chargement d'originaux à numériser

Pour numériser des documents sur du papier ordinaire, chargez le ou les originaux dans le chargeur automatique (CA).

Pour numériser une photographie, un document imprimé sur du papier épais ou un document trop petit ou trop grand pour être chargé dans le chargeur automatique, placez l'original sur la vitre du scanner. Le chargeur automatique accepte des originaux sur papier ordinaire faisant entre 18 et 22 cm de largeur et 25 et 36 cm de longueur.

Numérisation à partir de l'ordinateur

Pour numériser un document ou une photo :

- 1 Chargez l'original.
- 2 Ouvrez le logiciel Print Manager.
 - Sur un ordinateur doté du système d'exploitation WINDOWS, double-cliquez sur **Numériser des photos et des documents**, puis suivez les instructions qui s'affichent à l'écran.
 - Sur un ordinateur doté d'un système d'exploitation MAC et du logiciel Print Manager, sélectionnez l'onglet **Outils**, cliquez sur **Application de numérisation**, puis suivez les instructions qui s'affichent à l'écran.

REMARQUE : si vous n'utilisez pas le logiciel Print Manager, ouvrez un programme qui vous permet d'effectuer des numérisations, puis suivez les instructions.

Numérisation simultanée de plusieurs photos

Le logiciel Print Manager permet de numériser plusieurs photos simultanément et de les enregistrer en tant que fichiers distincts.

Lorsque vous numérisiez plusieurs photos, laissez un espace entre celles-ci afin que l'imprimante puisse détecter les photos distinctes. Toutes les photos se chevauchant sont interprétées comme une seule et unique photo.

Numérisation de plusieurs photos avec une connexion à un ordinateur WINDOWS

Pour numériser plusieurs photos simultanément et les enregistrer comme fichiers distincts :

- 1 Soulevez le capot du scanner et placez le recto des photos contre la vitre, tout en laissant un espace entre elles.
- 2 Fermez le capot.
- 3 Ouvrez le logiciel Print Manager, puis double-cliquez sur **Numériser des photos et des documents**.
- 4 Assurez-vous que l'option **Photo** est sélectionnée et que la case **Mosaïque - regroupez toutes les images** n'est pas cochée, puis suivez les instructions qui s'affichent à l'écran.

REMARQUE : cliquez sur l'icône Aide pour obtenir des instructions supplémentaires.

Numérisation de plusieurs photos avec une connexion à un ordinateur MAC

Pour numériser plusieurs photos simultanément et les enregistrer comme fichiers distincts :

- 1** Soulevez le capot du scanner et placez le recto des photos contre la vitre, tout en laissant un espace entre elles.
- 2** Fermez le capot.
- 3** Ouvrez le logiciel Print Manager, puis sélectionnez votre imprimante.
- 4** Sélectionnez l'onglet **Outils**.
- 5** Cliquez sur **Application de numérisation**.
- 6** Sélectionnez **Photo couleur** ou **Photo en noir et blanc**.
- 7** Si ce n'est pas déjà fait, sélectionnez l'option **Détection automatique des photos multiples**.
- 8** Cliquez sur **Prévisualiser** ou **Numériser tout**, puis suivez les instructions qui s'affichent à l'écran.

REMARQUE : cliquez sur l'icône Aide pour obtenir des instructions supplémentaires.

Numérisation à partir du panneau de commande

Pour numériser un document ou une ou plusieurs photo(s) à partir du panneau de commande :

- 1 Chargez l'original.
- 2 Appuyez sur **Scan** (Numérisation).

Le menu Numérisation s'affiche sur l'écran LCD et propose les options suivantes :

- Numérisation vers un ordinateur : permet d'effectuer une numérisation vers un fichier ou le logiciel Print Manager se trouvant sur votre ordinateur (dans Print Manager, vous pouvez sélectionner dans une liste l'application dans laquelle l'image numérisée s'ouvre automatiquement)
 - Numérisation vers une carte mémoire : permet d'effectuer une numérisation vers une carte mémoire
 - Numérisation vers un lecteur Flash (imprimante ESP Office 2170 uniquement) : permet d'effectuer une numérisation vers un lecteur Flash USB
 - Numérisation vers un courrier électronique : permet d'effectuer une numérisation vers une adresse électronique
 - Numérisation vers un dossier réseau : permet d'effectuer une numérisation vers un dossier réseau partagé
- 3 Appuyez sur ▼ pour sélectionner une option, puis sur ◀ ou ▶ pour modifier le paramètre.

Fonctions principales

REMARQUE : les fonctions Numérisation vers un courrier électronique et Numérisation vers un dossier réseau de l'outil Online Printer Management comportent des options supplémentaires qui ne sont pas répertoriées ici.

Option de numérisation	Paramètres	Description
Numériser vers	Ordinateur USB (par défaut)	Le document ou l'image numérisé est envoyé vers un fichier ou un dossier, selon les paramètres définis dans la section (voir Modification des paramètres de numérisation pour la numérisation à partir du panneau de commande de l'imprimante , page 62).
	Nom de l'ordinateur (uniquement si un ordinateur est connecté via un réseau Wi-Fi)	Le document ou l'image numérisé est envoyé vers un fichier ou un dossier, selon les paramètres définis dans la section (voir Modification des paramètres de numérisation pour la numérisation à partir du panneau de commande de l'imprimante , page 62).
	Carte mémoire	Le fichier numérisé est envoyé sur la carte mémoire insérée dans l'un des logements pour carte mémoire.

Option de numérisation	Paramètres	Description
Numériser vers	Courrier électronique	Le fichier numérisé est envoyé à une adresse électronique que vous sélectionnez à partir du profil de courrier électronique que vous avez configuré à l'aide de l'outil Online Printer Management (voir Ajout d'un profil et d'un carnet d'adresses pour la numérisation vers une adresse électronique , page 67).
	Dossier réseau	Le fichier numérisé est envoyé à un dossier partagé que vous avez spécifié à l'aide de l'outil Online Printer Management (voir Ajout d'un profil pour la numérisation vers un dossier réseau , page 71).

Option de numérisation	Paramètres	Description
Source	Document (par défaut)	Permet de définir les paramètres de numérisation d'un document (voir Modification des paramètres de numérisation pour la numérisation à partir du panneau de commande de l'imprimante, page 62).
	Photo	Permet de définir les paramètres de numérisation d'une photographie (voir Modification des paramètres de numérisation pour la numérisation à partir du panneau de commande de l'imprimante, page 62).

Option de numérisation	Paramètres	Description
Dest. de numérisation (Destination)	Fichier (par défaut)	Permet d'envoyer le fichier numérisé au format et à l'emplacement de votre choix sur l'ordinateur (voir Modification des paramètres de numérisation pour la numérisation à partir du panneau de commande de l'imprimante , page 62).
	Application	Permet d'envoyer le fichier numérisé vers le logiciel Print Manager.
Enregistrer comme paramètres par défaut	Non / Oui	Pour enregistrer les paramètres comme nouveaux paramètres par défaut, appuyez sur OK . Après avoir sélectionné Oui , appuyez sur OK .

- 4** Appuyez sur Start **Black** (Démarrer Noir) pour effectuer une numérisation en noir et blanc, ou sur Start **Color** (Démarrer Couleur) pour effectuer une numérisation en couleur.

Le fichier numérisé apparaît à l'emplacement indiqué.

Numérisation à partir de l'outil Online Printer Management

Vous pouvez utiliser un navigateur Web pour lancer une numérisation à partir de l'outil Online Printer Management sur un ordinateur connecté au même réseau que l'imprimante. Le logiciel ou les pilotes de l'imprimante multifonction n'ont pas besoin d'être installés sur l'ordinateur.

- 1 Lorsque vous avez ouvert l'outil Online Printer Management dans un navigateur, sélectionnez l'onglet **Applications**, puis cliquez sur **Applications > Webscan**.
- 2 Sélectionnez le type de numérisation souhaité, puis placez l'original sur la vitre du scanner.
- 3 Cliquez sur **Prévisualiser** pour afficher un aperçu de la numérisation.
 - Si besoin est, cliquez sur **Effacer** pour repositionner l'image.
- 4 Lorsque vous êtes satisfait de l'image, cliquez sur **Numériser** pour la capturer. L'image s'affiche alors dans une nouvelle fenêtre de navigateur.
- 5 Dans cette dernière, sélectionnez **Fichier > Enregistrer sous** pour enregistrer l'image en tant que fichier JPEG sur votre ordinateur.

Envoi de télécopie

Votre imprimante vous permet de recevoir et d'envoyer des télécopies en noir et blanc ou en couleur.

Avant de commencer à effectuer des télécopies

Avant de pouvoir envoyer ou recevoir des télécopies, vous devez connecter votre imprimante et configurer ses options de télécopie.

Connexion de l'imprimante afin d'utiliser les fonctions de télécopie

Sélection du pays/de la région

Afin de pouvoir utiliser la fonctionnalité de télécopie correctement, la région ou le pays sélectionné sur l'imprimante doit correspondre à votre emplacement. Ce paramètre détermine les conditions d'envoi et de réception de vos télécopies.

Pour définir la région ou le pays correct :

- 1 Appuyez sur **Menu** (Accueil).
- 2 Appuyez sur ▼ pour sélectionner **Paramètres de l'imprimante**, puis appuyez sur **OK**.
- 3 Appuyez sur ▼ pour sélectionner Pays/Région, puis appuyez sur **OK**.
- 4 Appuyez sur ▼ pour sélectionner votre pays ou région, puis appuyez sur **OK**.

Déterminer le type de votre système téléphonique

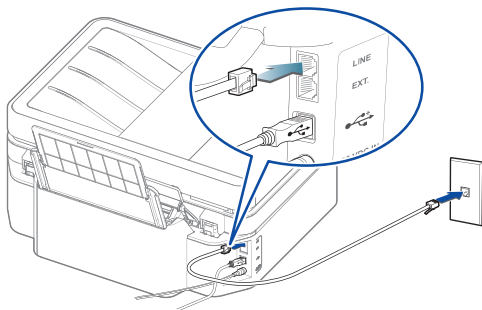
Les instructions permettant de configurer votre imprimante pour les fonctions de télécopie varient selon le type du service de téléphonie que vous utilisez. Déterminez le type de votre service de téléphonie afin de connecter votre imprimante de la manière appropriée.

IMPORTANT : *utilisez le cordon téléphonique fourni avec l'imprimante. L'utilisation de tout autre cordon téléphonique peut vous empêcher d'envoyer ou de recevoir les télécopies.*

- **Service de téléphonie standard** : service de téléphonie utilisant des câbles téléphoniques exclusivement réservés à la transmission des signaux téléphoniques
- **Service de téléphonie par câble** : service de téléphonie fourni par un opérateur de câble
- **Ligne d'abonné numérique (ADSL)** : service de téléphonie utilisant les câbles du réseau téléphonique local pour transmettre des données numériques
- **Service de téléphonie par Internet** (protocole VoIP) : service de téléphonie fourni par un fournisseur d'accès à Internet

Connexion de l'imprimante à un service de téléphonie standard ou par câble

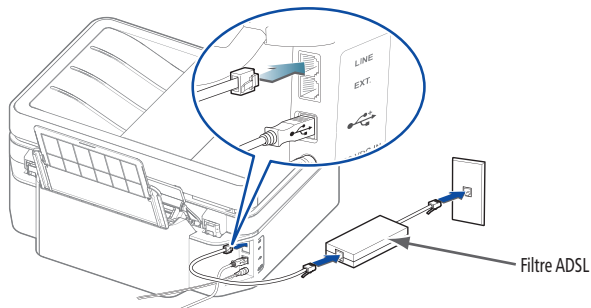
Si vous disposez d'un service de téléphonie standard ou par câble, connectez une extrémité du cordon téléphonique fourni avec l'imprimante au port LINE IN situé à l'arrière de l'imprimante et l'autre extrémité à la prise téléphonique murale.



Connexion de l'imprimante à une ligne d'abonné numérique (ADSL)

Si vous disposez d'un service de téléphonie ADSL, connectez une extrémité du cordon téléphonique fourni avec l'imprimante au port LINE IN situé à l'arrière de l'imprimante et l'autre extrémité au filtre ADSL (mis à disposition par votre fournisseur ADSL), qui est connecté à la prise téléphonique murale.

REMARQUE : vous devez utiliser un filtre ADSL afin de transmettre correctement les signaux de télécopie vers votre imprimante.

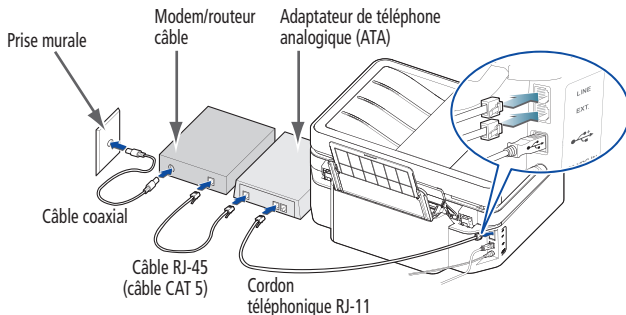


Connexion au service de téléphonie par Internet (protocole VoIP)

Si vous disposez d'un service de téléphonie par Internet, vous devriez déjà disposer d'un modem/routeur câble connecté à la prise murale à l'aide d'un câble coaxial. Afin d'utiliser les fonctions de télécopie, vous devrez également connecter l'imprimante à l'aide d'un adaptateur de téléphonie analogique (ATA).

REMARQUE : le modem/routeur câble est parfois doté d'un ATA intégré. Contactez votre fournisseur de service de téléphonie par câble pour obtenir de plus amples informations.

- 1 Connectez un câble RJ-45 (également appelé CAT 5) du modem/routeur câble au port WAN de l'adaptateur de téléphone analogique (ATA).
- 2 Connectez une extrémité du cordon téléphonique fourni avec l'imprimante (cordon téléphonique RJ-11) à l'un des ports d'entrée téléphonique de l'adaptateur de téléphonie analogique et l'autre extrémité au port LINE IN situé à l'arrière de l'imprimante.



Déterminer si votre ligne téléphonique est dédiée ou partagée

Pour connecter correctement votre imprimante de sorte à pouvoir utiliser les fonctions de télécopie, vous devez déterminer si votre ligne téléphonique est partagée ou dédiée.

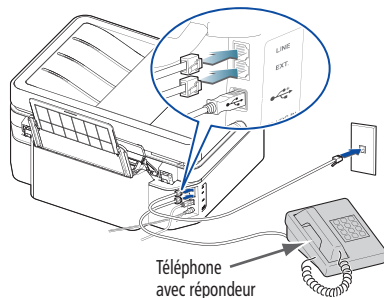
- Une **ligne téléphonique dédiée** signifie que l'imprimante est le seul périphérique connecté à cette ligne. Si vous disposez d'une ligne dédiée, connectez votre imprimante tel que décrit pour votre type de service de téléphonie (voir [Connexion de l'imprimante à un service de téléphonie standard ou par câble](#), page 85, [Connexion de l'imprimante à une ligne d'abonné numérique \(ADSL\)](#), page 86 ou [Connexion au service de téléphonie par Internet \(protocole VoIP\)](#), page 87).
- Une **ligne téléphonique partagée** signifie que plusieurs périphériques sont connectés à cette ligne, tels qu'un téléphone ou un répondeur et l'imprimante. Si vous disposez d'une ligne partagée, connectez votre imprimante d'une des façons suivantes, en fonction des périphériques que vous avez connectés à la même ligne téléphonique.

Si vous partagez la ligne avec un répondeur ou un téléphone :

- 1 Connectez une extrémité du cordon téléphonique fourni avec l'imprimante au port LINE IN situé à l'arrière de l'imprimante.
- 2 Connectez l'autre extrémité du cordon téléphonique à une prise téléphonique murale, un filtre ADSL ou un adaptateur de téléphone analogique (ATA), en fonction du type de service de téléphonie que vous utilisez.
- 3 Connectez une extrémité du cordon téléphonique de votre répondeur au port LINE EX situé à l'arrière de l'imprimante.
- 4 Connectez l'autre extrémité du cordon téléphonique au répondeur ou au téléphone.

REMARQUE : si vous utilisez un répondeur, définissez un nombre de sonneries avant réponse plus élevé pour l'imprimante que pour le répondeur (voir [Sonneries avant réponse](#), page 92).

Configuration pour la connexion d'un répondeur à un service de téléphonie standard



Si vous utilisez un service de réponse téléphonique :

Si vous avez recours à un service de réponse téléphonique qui utilise un système informatisé d'enregistrement des messages à distance pour la ligne téléphonique à laquelle est connectée votre imprimante multifonction, vous pouvez définir une sonnerie distincte pour la réception automatique des télécopies (voir [Sonnerie distincte](#), page 95S).

Si vous ne définissez aucune sonnerie distincte, vous pouvez tout de même recevoir les télécopies manuellement (voir [Réception manuelle d'une télécopie](#), page 111).

Saisie des informations sur l'expéditeur de la télécopie

Les informations sur l'expéditeur de la télécopie sont le nom, le numéro de télécopie et le numéro de téléphone affichés dans l'en-tête de toute télécopie que vous envoyez depuis votre imprimante multifonction. Il s'agit généralement de votre nom ou celui de votre société, de votre numéro de télécopie et de votre numéro de téléphone.

REMARQUE : si vous ne saisissez pas ces informations, l'en-tête des télécopies que vous envoyez est alors vide.

Pour saisir les informations sur l'expéditeur de la télécopie :

- 1 Appuyez sur **Menu** (Accueil).
- 2 Appuyez sur ▼ pour sélectionner **Paramètres de télécopie**, puis appuyez sur **OK**.
- 3 Mettez l'option **Informations sur l'expéditeur de la télécopie** en surbrillance, puis appuyez sur **OK**.
- 4 Utilisez le clavier numérique du panneau de commande pour saisir les éléments suivants :
 - votre nom ou celui de votre société
 - votre numéro de télécopie
 - votre numéro de téléphoneVoir [Saisie de texte et/ou de chiffres à l'aide du clavier numérique du panneau de commande](#), page 104.
- 5 Après avoir renseigné un champ, appuyez sur ▼ pour passer au suivant.
- 6 Appuyez sur **OK** pour enregistrer les informations.

Configuration des options de télécopie

Avant d'envoyer ou de recevoir des télécopies, configurez les options de télécopie.

Pour configurer les options de télécopie à partir du panneau de commande :

- 1 Appuyez sur **Menu** (Accueil).
- 2 Appuyez sur ▼ pour sélectionner **Paramètres de télécopie**, puis appuyez sur **OK**.
- 3 Appuyez sur ▼ ou ▲ pour sélectionner une option, puis appuyez sur ◀ ou ▶ pour modifier les paramètres.

Option de télécopie	Paramètres	Description
Informations sur l'expéditeur de la télécopie	--	Ces informations sont affichées sur les télécopies que vous envoyez. Appuyez sur OK , saisissez le nom de l'expéditeur de la télécopie (votre nom), votre numéro de télécopie et votre numéro de téléphone (voir Saisie de texte et/ou de chiffres à l'aide du clavier numérique du panneau de commande, page 104) ; appuyez sur OK pour enregistrer.

Option de télécopie	Paramètres	Description
Sonneries avant réponse	1 à 6 (4 par défaut)	<p>Nombre de sonneries du téléphone avant que l'imprimante prenne l'appel.</p> <p>Si vous utilisez une ligne téléphonique dédiée pour votre imprimante, définissez le paramètre de votre choix pour l'option Sonneries avant réponse. Si l'imprimante partage la ligne téléphonique avec un répondeur, définissez l'option Sonneries avant réponse sur un nombre de sonneries plus élevé (5 ou 6) que celui du répondeur (4 sonneries en général). Le répondeur peut ainsi prendre les appels téléphoniques. L'imprimante contrôle la ligne après la prise de l'appel par le répondeur et, si la fonction de réponse automatique est configurée, détecte toute télécopie entrante et la reçoit.</p>
Rappel si aucune réponse	Oui (par défaut) / Non	Si le numéro appelé est occupé, l'imprimante rappelle une fois ce numéro automatiquement.

Option de télécopie	Paramètres	Description
Nombre de tentatives d'appel	0 à 12 (5 par défaut)	Nombre de tentatives de rappel d'un numéro occupé.
Désactiver l'appel en instance	Non (par défaut) / Oui	Si votre ligne téléphonique dispose d'un service d'appel en instance, vous pouvez le désactiver afin d'éviter qu'un appel entrant vienne interrompre la transmission d'une télécopie. Sélectionnez Oui pour désactiver la fonction d'appel en instance, puis saisissez le code de désactivation de la fonction d'appel en instance (ci-dessous).

Option de télécopie	Paramètres	Description
Code de désactivation de l'appel en instance	*70 (par défaut)	<p>L'imprimante compose automatiquement le code de désactivation de l'appel en instance avant d'appeler le numéro auquel vous envoyez une télécopie. Ce code désactive la fonction d'appel en instance pour la durée de la télécopie, ce qui empêche les appels entrants d'interrompre la transmission de la télécopie.</p> <p>Le code de désactivation de l'appel en instance est le paramètre par défaut *70. Si le code de désactivation de l'appel en instance est différent dans votre région, appuyez sur OK, puis appuyez sur ◀ pour effacer le code actuel. Saisissez le code approprié à l'aide du clavier numérique, puis appuyez sur OK.</p> <p>NOTA: une fois la télécopie transmise, vous devez activer la fonction d'appel en instance manuellement.</p>

Option de télécopie	Paramètres	Description
Sonnerie distincte	N'importe quelle sonnerie (par défaut) / Sonnerie simple / Sonnerie double / Sonnerie triple	<p>Ce service, proposé par la plupart des sociétés de téléphonie, permet d'associer plusieurs numéros de téléphone à une seule ligne téléphonique. Chaque numéro de téléphone dispose alors d'un type de sonnerie distinct (sonnerie simple, double ou triple) pour vous permettre de l'identifier.</p> <p>Sélectionnez le type de sonnerie associé au numéro de téléphone de l'imprimante afin que celle-ci reçoive les télécopies automatiquement.</p>
Vitesse de télécopie	Rapide - 33,6 K (par défaut) Moyenne - 14,4 K Lente - 9,6 K	Ce paramètre permet de réduire la vitesse de transmission des télécopies de votre imprimante si vous rencontrez des problèmes lors de l'envoi de télécopies à des vitesses élevées.

Fonctions principales

Option de télécopie	Paramètres	Description
Haut-parleur du télécopieur	Activé (par défaut) / Désactivé	Le haut-parleur du télécopieur vous permet d'entendre la tonalité de composition et les tonalités de télécopie initiales lorsque vous envoyez des télécopies.
Imprimer la page de confirmation de télécopie	Jamais (par défaut) / Toujours / Seulement après échec	La page de confirmation de télécopie contient la date et l'heure, le numéro appelé et le numéro à partir duquel vous avez appelé et indique si la transmission a réussi.
Imprimer paramètres de télécopie	--	Pour imprimer les paramètres de télécopie actuels, appuyez sur OK . Chargez du papier au format Lettre ou A4, puis appuyez sur Start Black (Démarrer Noir) ou Start Color (Démarrer Couleur).

Option de télécopie	Paramètres	Description
Impr. page de garde de télécopie	--	<p>La page de garde de télécopie indique la date, ainsi que les informations relatives à l'expéditeur et au destinataire de votre télécopie. Si nécessaire, utilisez cette page de garde lors de l'envoi de votre télécopie.</p> <p>Pour imprimer une page de garde de télécopie, appuyez sur OK. Chargez du papier au format Lettre ou A4, puis appuyez sur Start Black (Démarrer Noir) ou Start Color (Démarrer Couleur). (La page de garde de télécopie est imprimée en noir et blanc.)</p>

Fonctions principales

Option de télécopie	Paramètres	Description
Impr. journal d'activité de télécopie	--	<p>Le journal d'activité de télécopie contient les informations (date, heure, durée, expéditeur, destinataire, nombre de pages, etc.) concernant les 30 dernières télécopies que vous avez envoyées ou reçues.</p> <p>Pour imprimer un journal d'activité de télécopie, appuyez sur OK. Chargez du papier au format Lettre ou A4, puis appuyez sur Start Black (Démarrer Noir) ou Start Color (Démarrer Couleur).</p>

Option de télécopie	Paramètres	Description
Mode de numérotation	Tonalité (par défaut) / Impulsion	<p>Détermine comment l'imprimante compose un numéro de télécopie.</p> <p>La numérotation par tonalité (la méthode la plus fréquente) utilise des tonalités pour composer un numéro de téléphone. Elle est plus rapide et plus fiable que la numérotation par impulsion, qui utilise une série d'impulsions pour composer un numéro de téléphone.</p> <p>La numérotation par impulsion est traditionnellement associée aux téléphones à cadran, tandis que la numérotation par tonalité est le propre des téléphones à clavier.</p>

Option de télécopie	Paramètres	Description
Correction d'erreurs	Activé (par défaut) / Désactivé	<p>La correction d'erreurs s'applique uniquement lors de l'envoi de télécopies noir et blanc. Elle réduit le risque de perte de données sur les lignes téléphoniques de mauvaise qualité.</p> <p>La correction d'erreurs augmente le délai d'envoi sur les lignes téléphoniques de mauvaise qualité, mais la transmission gagne beaucoup en fiabilité. (La correction d'erreurs ne s'applique pas aux télécopies reçues.)</p>

Pour régler les paramètres de télécopie à partir de l'outil Online Printer Management :

- 1 Ouvrez l'outil Online Printer Management dans un navigateur.
- 2 Sélectionnez l'onglet **Paramètres**, puis cliquez sur **Télécopie > Paramètres**.
- 3 Modifiez les valeurs **Informations sur l'expéditeur** et/ou **Paramètres** de télécopie comme nécessaire.
- 4 Cliquez sur **Enregistrer** pour mettre les paramètres à jour sur l'imprimante.

Configuration du mode réponse (réponse automatique ou manuelle)

Par défaut, la fonction de réponse automatique est activée. Lorsque la fonction de réponse automatique est activée, l'imprimante récupère automatiquement toutes les télécopies entrantes. Le voyant vert Auto Answer (Réponse automatique) s'allume lorsque la fonction de réponse automatique est activée.

Pour répondre aux appels manuellement, désactivez la fonction **Auto Answer** (Réponse automatique), ce qui aura pour effet d'éteindre le voyant vert.
(Voir [Réception manuelle d'une télécopie](#), page 111)

Utilisation du répertoire

Vous pouvez entrer jusqu'à 60 numéros de télécopie dans le répertoire.

Vous pouvez créer et gérer le répertoire à partir de l'écran LCD de l'imprimante ou, si celle-ci est connectée à un ordinateur WINDOWS, vous pouvez utiliser le logiciel Print Manager.

Vous pouvez également utiliser l'outil Online Printer Management pour modifier le répertoire des numéros de télécopie. Voir [Utilisation de l'outil Online Printer Management pour modifier le répertoire des numéros de télécopie](#), page 105.

Utilisation de symboles dans les entrées de répertoire

Vous pouvez utiliser les symboles suivants dans les entrées de répertoire :

Symbole	Description	Réponse du télécopieur
0 à 9	chiffres	Compose le numéro

Symbole	Description	Réponse du télécopieur
*	étoile	Utilisé pour des fonctions spéciales (par exemple, *70 sert à désactiver l'appel en instance)
,	virgule	Applique un délai de 2 secondes avant de composer les numéros suivants
#	dièse	Utilisé pour des fonctions spéciales (par exemple, l'insertion de # à la fin d'un numéro indique la fin de la séquence de chiffres)

Ajout d'une entrée de répertoire

Pour ajouter une entrée de répertoire :

- 1 Appuyez sur **Phonebook** (Répertoire).
- 2 Assurez-vous que l'option **Modifier le répertoire** est sélectionnée, puis appuyez sur **OK**.
- 3 Vérifiez que l'option Ajouter une entrée est sélectionnée, puis appuyez sur **OK**.
- 4 Assurez-vous que l'option **Numéro** est sélectionnée, puis appuyez sur **OK**.
- 5 Saisissez un numéro de télécopie à l'aide du clavier numérique du panneau de commande, puis appuyez sur **OK**.
- 6 Après avoir sélectionné **Nom**, appuyez sur **OK**.
- 7 Saisissez un nom à l'aide du clavier numérique (voir [Saisie de texte et/ou de chiffres à l'aide du clavier numérique du panneau de commande, page 104](#)).
- 8 Une fois le nom saisi, appuyez sur **OK**.
- 9 Facultatif : associez à cette entrée un numéro de numérotation rapide.

Définissez les dix numéros de télécopie que vous utilisez le plus fréquemment en tant que numéros de numérotation rapide. Vous pouvez ainsi les composer rapidement et ils apparaissent en tête de votre répertoire.

- a Appuyez sur ▼ pour sélectionner **Num. rapide**, puis appuyez sur **OK**.
- b A l'aide du clavier numérique du panneau de commande, saisissez un chiffre (0 à 9), puis appuyez sur **OK**.

10 Appuyez sur ▼ pour sélectionner **TERMINE**, puis appuyez sur **OK**.

Modification d'une entrée de répertoire

Pour modifier une entrée de répertoire :

- 1** Appuyez sur **Phonebook** (Répertoire).
- 2** Assurez-vous que l'option **Modifier le répertoire** est sélectionnée, puis appuyez sur **OK**.
- 3** Appuyez sur ▼ pour sélectionner **Modifier une entrée**, puis appuyez sur **OK**.
- 4** Appuyez sur ▼ pour sélectionner l'entrée que vous souhaitez modifier, puis appuyez sur **OK**.
- 5** Appuyez sur pour sélectionner le champ que vous souhaitez modifier, puis appuyez sur **OK**.
- 6** Effectuez la ou les modifications à l'aide du clavier numérique (voir *Saisie de texte et/ou de chiffres à l'aide du clavier numérique du panneau de commande*, page 104).
- 7** Appuyez sur ▼ pour sélectionner **TERMINE**, puis appuyez sur **OK**.

Suppression d'une entrée de répertoire

Pour supprimer une entrée de répertoire :

- 1 Appuyez sur **Phonebook** (Répertoire).
- 2 Assurez-vous que l'option **Modifier le répertoire** est sélectionnée, puis appuyez sur **OK**.
- 3 Appuyez sur ▼ pour sélectionner **Supprimer l'entrée**, puis appuyez sur **OK**.
- 4 Appuyez sur ▼ pour sélectionner l'entrée que vous souhaitez supprimer, puis appuyez sur **OK**.

REMARQUE : si vous ne souhaitez pas supprimer l'entrée, appuyez sur **Cancel** (Annuler).

- 5 Pour supprimer l'entrée, appuyez sur **OK**.
L'entrée est supprimée du répertoire.
- 6 Répétez les étapes 4 et 5 pour supprimer d'autres entrées ; après avoir terminé, appuyez sur **Back** (Retour) ou **Cancel** (Annuler).

Saisie de texte et/ou de chiffres à l'aide du clavier numérique du panneau de commande

Les touches numérotées du clavier numérique représentent un chiffre et plusieurs caractères. Par exemple, la touche **2** représente aussi les lettres A, B, C et a, b et c. Appuyez plusieurs fois sur la touche **2** pour saisir la lettre correspondante. Par exemple, pour saisir la lettre « B » comme première lettre d'un nom, appuyez deux fois sur la touche **2** ; pour saisir la lettre minuscule « b » au début d'un nom, appuyez cinq fois sur la touche **2**. Si la lettre « b » ne se trouve pas au début d'un nom ou d'un mot, appuyez deux fois sur la touche **2**.

Si vous avez besoin d'utiliser la même touche pour plusieurs lettres de suite (par exemple,

pour saisir « Bac »), vous devez marquer une pause entre les lettres. Pour saisir « Bac », appuyez deux fois sur la touche **2** pour saisir la lettre « B », puis marquez une pause de 3 à 4 secondes ; appuyez une fois sur la touche **2** pour saisir la lettre « a », puis marquez une pause de 3 à 4 secondes ; appuyez enfin trois fois sur la touche **2** pour saisir la lettre « c ». Vous n'avez pas besoin de marquer de pause si la lettre suivante se trouve sur une autre touche.

Notez que les touches Symbols (*) et Space (#) permettent également de saisir différents caractères en appuyant plusieurs fois sur une touche.

Pour corriger la saisie, appuyez sur ◀ (bouton de navigation) sur le panneau de commande pour effacer le caractère le plus à droite.

Utilisation de l'outil Online Printer Management pour modifier le répertoire des numéros de télécopie

- 1 Ouvrez l'outil Online Printer Management dans un navigateur.
- 2 Sélectionnez l'onglet **Paramètres**, puis cliquez sur **Télécopie > Répertoire**.
- 3 Pour chaque entrée, saisissez un **nom** et un numéro de télécopie. Sélectionnez une **numérotation rapide** si nécessaire.
- 4 Cliquez sur **Ajouter** pour mettre l'imprimante à jour.
- 5 Cochez la case correspondant à une entrée existante du **répertoire**.
- 6 Modifiez ou supprimez cette entrée si nécessaire.
- 7 Cliquez sur **Enregistrer** pour mettre l'imprimante à jour.

Préparation d'une télécopie à transmettre

Avant d'envoyer une télécopie, préparez une page de garde (si nécessaire), chargez les originaux, puis modifiez les paramètres de résolution et de luminosité (si nécessaire).

Impression d'une page de garde de télécopie

Si vous avez besoin d'une page de garde de télécopie, vous pouvez l'imprimer à l'aide de l'imprimante, puis la compléter manuellement à l'aide de certaines informations (nom du destinataire, numéro de télécopie, votre nom, etc.).

Pour imprimer une page de garde de télécopie :

- 1 Appuyez sur **Menu** (Accueil).
- 2 Appuyez sur ▼ pour sélectionner **Paramètres de télécopie**, puis appuyez sur **OK**.
- 3 Appuyez sur ▼ pour sélectionner **Impr. page de garde de télécopie**, puis appuyez sur **OK**.
- 4 Chargez du papier au format Lettre ou A4, puis appuyez sur **Start Black** (Démarrer Noir) ou **Start Color** (Démarrer Couleur) pour démarrer l'impression.

REMARQUE : quel que soit le bouton Start (Démarrer) sur lequel vous appuyez, la page de garde de télécopie est imprimée en noir et blanc uniquement.

Chargement des originaux

Pour télécopier des documents (jusqu'à 25 pages) sur du papier ordinaire, chargez le document original ou les documents originaux dans le chargeur automatique (CA).

Pour envoyer par télécopie une photographie, des originaux imprimés sur du papier épais ou un document trop petit ou trop grand pour être chargé dans le chargeur automatique, placez l'original sur la vitre du scanner. (Le chargeur automatique prend en charge les

originaux de 18 cm x 25 cm à 22 cm x 36 cm.)

REMARQUE : la vitre du scanner permet de télécopier une seule page à la fois.

Modification de la résolution et de la luminosité

Avant d'envoyer votre télécopie, modifiez les paramètres de résolution et de luminosité, selon vos besoins et en fonction de l'original.

Pour modifier les paramètres avant l'envoi d'une télécopie :

- 1 Appuyez sur **Fax** (Télécopie).
- 2 Lorsque l'option **Options de télécopie** est sélectionnée, appuyez sur **OK**.
- 3 Appuyez sur ▼ pour sélectionner **Résolution**.
Le paramètre de résolution détermine le nombre de détails transmis. Sélectionnez :
 - **Standard** (par défaut) pour la plupart des documents
 - **Précise** pour les documents dont l'impression est de qualité
 - **Photo** pour les photographies
- 4 Appuyez sur pour sélectionner Luminosité.
Réglez le paramètre de luminosité selon que l'original est plutôt clair ou sombre. Sélectionnez :
 - **Normale** (par défaut) pour la plupart des documents
 - **+1 à +3** pour éclaircir des originaux sombres
 - **-1 à -3** pour assombrir des originaux clairs

REMARQUE : si vous ne souhaitez pas enregistrer ces paramètres, envoyez votre télécopie. Ces paramètres s'appliquent alors uniquement à la transmission en cours. Si vous souhaitez enregistrer ces paramètres comme paramètres par défaut :

- a Appuyez sur ▼ pour sélectionner **Enregistrer comme paramètres par défaut**, puis appuyez sur **OK**.
- b Sélectionnez **Oui**, puis appuyez sur **OK**.

IMPORTANT : *ne chargez pas de photographies, de cartes ou toute pile de papier dont le poids est supérieur à 90 g/m² dans le chargeur automatique.*

Envoi d'une télécopie

Plusieurs méthodes vous permettent d'envoyer votre télécopie. Vous pouvez utiliser les papiers suivants :

- le répertoire
- la numérotation rapide
- le clavier numérique
- le bouton Redial (Rappel)

Envoi d'une télécopie à l'aide du répertoire

Pour envoyer une télécopie à un numéro enregistré dans le répertoire :

- 1 Appuyez sur **Phonebook** (Répertoire).
- 2 Appuyez sur ▼ pour sélectionner le numéro souhaité.
- 3 Appuyez sur **Start Black** (Démarrer Noir) pour envoyer une télécopie en noir et blanc, ou sur **Start Color** (Démarrer Couleur) pour envoyer une télécopie couleur.

Envoi d'une télécopie à l'aide de la numérotation rapide

Pour envoyer une télécopie à l'aide de la numérotation rapide :

- 1 Appuyez sur **Phonebook** (Répertoire).
- 2 Appuyez sur le chiffre du clavier qui correspond à l'entrée de numérotation rapide souhaitée.
- 3 Appuyez sur **Start Black** (Démarrer Noir) pour envoyer une télécopie en noir et blanc, ou sur **Start Color** (Démarrer Couleur) pour envoyer une télécopie couleur.

Envoi d'une télécopie à l'aide du clavier numérique

Pour envoyer une télécopie à partir du clavier numérique :

- 1 Appuyez sur **Fax** (Télécopie).
- 2 Saisissez un numéro de télécopie à l'aide du clavier numérique.
- 3 Appuyez sur **Start Black** (Démarrer Noir) pour envoyer une télécopie en noir et blanc, ou sur **Start Color** (Démarrer Couleur) pour envoyer une télécopie couleur.

Envoi d'une télécopie à l'aide du bouton Redial (Rappel)

Pour envoyer une télécopie à l'un des derniers numéros composés :

- 1 Appuyez sur **Redial** (Rappel).
- 2 Appuyez sur ▼ pour sélectionner une entrée.
- 3 Appuyez sur **Start Black** (Démarrer Noir) pour envoyer une télécopie en noir et blanc, ou sur **Start Color** (Démarrer Couleur) pour envoyer une télécopie couleur.

S'il n'existe aucun numéro à rappeler, le répertoire s'ouvre.

Réception d'une télécopie

Vous pouvez configurer votre imprimante afin de recevoir les télécopies manuellement ou automatiquement. Même si votre imprimante est configurée de sorte à recevoir automatiquement les télécopies, il est toujours possible de les recevoir manuellement.

Réception automatique d'une télécopie

Pour recevoir automatiquement les télécopies :

- 1 Chargez du papier ordinaire au format Lettre (22 cm x 28 cm) ou au format A4 (21 cm x 30 cm) dans le bac à papier (voir [Chargement de papier ordinaire, page 12](#)).
- 2 Assurez-vous que le voyant Auto Answer (Réponse automatique) est allumé. (S'il ne l'est pas, appuyez sur le bouton **Auto Answer** (Réponse automatique) pour activer cette fonction.)

L'imprimante reçoit alors automatiquement toutes les télécopies.

IMPORTANT : *en cas d'arrivée d'une télécopie, l'écran LCD de l'imprimante affiche le message « Appel entrant. Appuyez sur START (Démarrer) pour répondre ». Si le voyant Auto Answer (Réponse automatique) est allumé, vous n'avez pas besoin d'appuyer sur START (Démarrer) pour recevoir la télécopie. L'imprimante reçoit automatiquement la télécopie après le nombre de sonneries que vous avez défini pour les paramètres de télécopie (voir [Sonneries avant réponse, page 92](#)). Vous pouvez toutefois appuyer sur l'un des boutons START (Démarrer) pour recevoir la télécopie plus tôt. (La couleur (noir et blanc ou couleur) d'une télécopie est déterminée par l'expéditeur.)*

Réception manuelle d'une télécopie

Si la fonction de réponse automatique est désactivée sur votre imprimante, vous pouvez recevoir manuellement les télécopies entrantes.

REMARQUE : vous pouvez recevoir manuellement toute télécopie, même si la fonction de réponse automatique est activée.

Pour recevoir manuellement une télécopie :

- Lorsque vous entendez la sonnerie du téléphone, appuyez sur **Start Black** (Démarrer Noir) ou **Start Color** (Démarrer Couleur).

REMARQUE : lorsque vous appuyez sur un de ces boutons, l'imprimante reçoit la télécopie. Quel que soit le bouton Start (Démarrer) sur lequel vous appuyez, la couleur (noir et blanc ou couleur) d'une télécopie est déterminée par l'expéditeur.

Si votre imprimante est connectée à la même ligne téléphonique qu'un autre téléphone et si vous utilisez la numérotation par tonalité (voir [Mode de numérotation, page 99](#)), vous pouvez recevoir manuellement une télécopie sur cet autre téléphone. Lorsque vous entendez la sonnerie distincte de votre ligne de télécopie ou savez que l'appel entrant est une télécopie :

- Décrochez n'importe quel téléphone et composez le **234** (code d'accès à distance).

Impression de rapports de télécopie

Vous pouvez configurer l'imprimante de sorte à imprimer automatiquement certains rapports. Vous pouvez également imprimer des rapports manuellement à tout moment.

Rapport sur les paramètres de télécopie

Pour imprimer les paramètres de télécopie actuels :

- 1 Appuyez sur **Menu** (Accueil).
- 2 Appuyez sur ▼ pour sélectionner **Paramètres de télécopie**, puis appuyez sur **OK**.
- 3 Appuyez sur ▼ pour sélectionner **Imprimer paramètres de télécopie**, puis appuyez sur **OK**.
- 4 Chargez du papier au format Lettre ou A4, puis appuyez sur **Start Black** (Démarrer Noir) ou **Start Color** (Démarrer Couleur).

Page de confirmation de télécopie

La page de confirmation de télécopie contient la date et l'heure de la transmission, le numéro appelé et le numéro à partir duquel vous avez appelé. Elle indique également si la transmission a réussi. Pour pouvoir l'imprimer, vous devez sélectionner l'option prévue à cet effet avant de transmettre la télécopie. Le paramètre par défaut est de ne jamais imprimer la page de confirmation de télécopie.

Pour imprimer la page de confirmation de télécopie pour les télécopies futures :

- 1 Appuyez sur **Menu** (Accueil).
- 2 Appuyez sur ▼ pour sélectionner **Paramètres de télécopie**, puis appuyez sur **OK**.
- 3 Appuyez sur ▼ pour sélectionner **Imprimer la page de confirmation de télécopie**.
- 4 Appuyez sur ◀ ou ▶ pour sélectionner **Toujours** (pour imprimer une page de confirmation après l'envoi de chaque télécopie) ou **Seulement après échec** pour ne l'imprimer que lorsque la transmission échoue.
- 5 Appuyez sur **OK**.

REMARQUE : le nom et le numéro de télécopie des destinataires ne s'affichent pas sur la page de confirmation si ces personnes n'ont pas configuré ces informations sur leur télécopieur.

Journal d'activité de télécopie

Le journal d'activité de télécopie fournit des informations détaillées sur les 30 dernières télécopies envoyées ou reçues (nombre approximatif). Ce journal contient des données telles que la date, l'heure, la durée de transmission, l'expéditeur/le destinataire ainsi que le nombre de pages.

Pour imprimer un journal d'activité de télécopie :

- 1 Appuyez sur **Menu** (Accueil).
- 2 Appuyez sur ▼ pour sélectionner **Paramètres de télécopie**, puis appuyez sur **OK**.
- 3 Appuyez sur ▼ pour sélectionner **Impr. journal d'activité de télécopie**, puis appuyez sur **OK**.
- 4 Chargez du papier au format Lettre US (22 cm x 28 cm) ou A4, puis appuyez sur **Start Black** (Démarrer Noir) ou **Start Color** (Démarrer Couleur).

REMARQUE : le nom et le numéro de télécopie des destinataires ne s'affichent pas sur le journal d'activité de télécopie si ces personnes n'ont pas configuré ces informations sur leur télécopieur.

Annulation d'une télécopie

Vous pouvez annuler à tout moment une télécopie en cours d'envoi ou de réception.

Pour annuler l'envoi ou la réception d'une télécopie :

- Appuyez sur **Cancel** (Annuler).

Commande de consommables

Vous pouvez commander des cartouches d'encre, du papier et des accessoires en ligne. Pour commander des consommables, assurez-vous que votre ordinateur est connecté à Internet, puis :

- 1 Ouvrez le logiciel Print Manager.
- 2 Sélectionnez **Commander des consommables** (sur un ordinateur doté d'un système d'exploitation WINDOWS) ou sélectionnez l'onglet **Outils**, puis cliquez sur **Commander des consommables** (sur un ordinateur doté d'un système d'exploitation MAC).
- 3 Sélectionnez le ou les articles souhaités, puis suivez les instructions qui s'affichent à l'écran.

Votre imprimante ne nécessite qu'un minimum de maintenance. Toutefois, Samsung recommande de nettoyer régulièrement la vitre et le capot du scanner pour retirer la poussière et les traces de doigts, qui peuvent avoir une incidence sur la qualité et la précision de la numérisation.

Laissez l'imprimante branchée à une prise électrique, sauf lorsque vous la nettoyez. Si vous utilisez une multiprise, ne coupez pas l'alimentation à ce niveau. (Il n'est pas nécessaire que l'imprimante demeure en permanence allumée, mais elle doit rester branchée.)

Pour bénéficier de performances optimales, laissez l'imprimante connectée à un ordinateur alimenté, ou laissez l'imprimante alimentée et connectée à Internet via un réseau Wi-Fi.

Laissez constamment la tête d'impression et les cartouches d'encre dans l'imprimante afin d'éviter d'endommager la tête d'impression.

Pour obtenir des informations sur le recyclage et/ou la mise au rebut, contactez les autorités locales. Aux Etats-Unis, consultez le site Web (en anglais) de l'organisme Electronics Industry Alliance à l'adresse www.eia.org.

Entretien général et nettoyage

 ATTENTION :

Déconnectez toujours l'alimentation avant de procéder au nettoyage de l'imprimante. N'utilisez pas de produits de nettoyage corrosifs ou abrasifs sur l'imprimante.

- Pour nettoyer l'imprimante, essuyez l'extérieur de l'appareil à l'aide d'un chiffon propre et sec.
- Assurez-vous que la zone où se trouve l'imprimante est propre et nette.
- Pour nettoyer l'imprimante, essuyez l'extérieur de l'appareil à l'aide d'un chiffon propre et sec.
- Tenez l'imprimante à l'abri de la fumée de cigarette, de la poussière et des éclaboussures.
- Ne posez pas d'objets sur l'imprimante.
- Veillez à ce que le bac d'alimentation soit exempt de poussière, de taches et d'objets étrangers.
- Conservez les consommables à l'abri de la lumière directe du soleil et des températures élevées.
- Ne laissez aucun produit chimique entrer en contact avec l'imprimante.

Nettoyage de la vitre du scanner et de la surface intérieure du capot du scanner

La vitre du scanner peut être tachée et de petites particules peuvent se déposer sur la surface intérieure blanche du capot du scanner. Nettoyez régulièrement la vitre du scanner et la surface intérieure du capot du scanner.

 ATTENTION :

N'utilisez pas de produits de nettoyage corrosifs ou abrasifs sur l'imprimante.

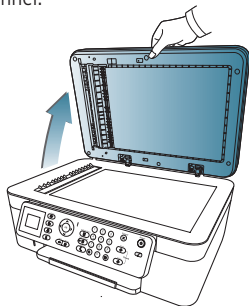
Aucun liquide ne doit être vaporisé directement sur la vitre.

N'utilisez pas de papier essuie-tout : il risquerait de rayer la surface intérieure du capot.

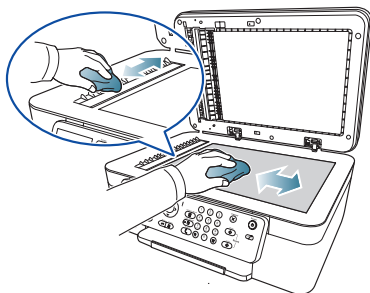
Maintenance de l'imprimante

Pour nettoyer la vitre du scanner et la surface intérieure du capot du scanner :

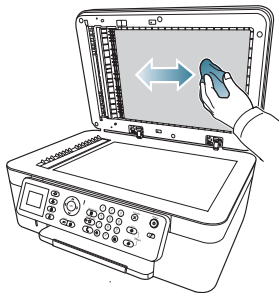
- 1 Eteignez l'imprimante et débranchez-la de la prise murale.
- 2 Soulevez le capot du scanner.



- 3 Nettoyez la vitre à l'aide d'une éponge ou d'un chiffon doux légèrement imbibé d'un produit pour vitres non abrasif.



- 4 Essuyez la vitre à l'aide d'un chiffon non pelucheux.
- 5 Nettoyez la surface intérieure du capot à l'aide d'un chiffon doux ou d'une éponge légèrement imbibée d'un savon neutre et d'eau tiède.



- 6 Essuyez la surface intérieure du capot à l'aide d'une peau de chamois ou d'un chiffon non pelucheux.

REMARQUE : si la surface intérieure nécessite un nettoyage plus approfondi, utilisez de l'alcool isopropylique (à 90 degrés) sur un chiffon doux, puis nettoyez soigneusement à l'aide d'un chiffon humide pour retirer tout résidu d'alcool.

- 7 Une fois le nettoyage terminé, rebranchez l'imprimante.

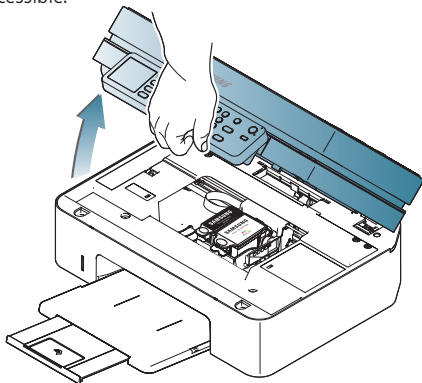
Remplacement des cartouches d'encre

Votre imprimante utilise des cartouches d'encre noire et couleur. Vous pouvez vérifier les niveaux d'encre approximatifs sur l'écran LCD (voir [Vérification des niveaux d'encre](#), page 128) ou à partir du logiciel Print Manager. Lorsqu'une cartouche d'encre est vide, l'écran LCD de l'imprimante affiche un message indiquant que la cartouche d'encre noire ou couleur doit être remplacée.

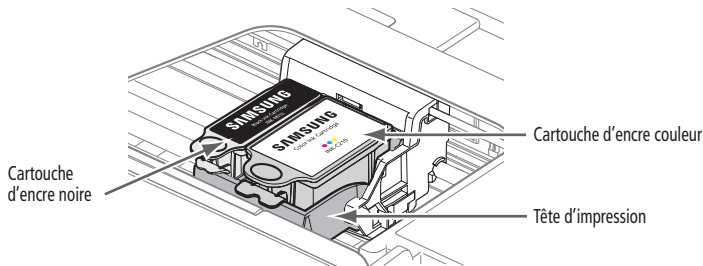
IMPORTANT : *n'utilisez pas de cartouche d'encre cartouche reconditionnée.*

Pour remplacer une cartouche d'encre :

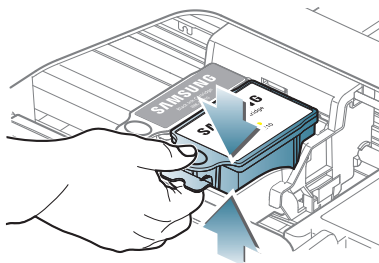
- 1 Vérifiez que l'imprimante est allumée.
- 2 Soulevez la trappe d'accès à l'imprimante et attendez que le chariot se place dans une position accessible.



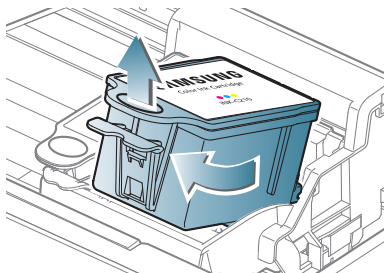
- 3** Les cartouches d'encre se trouvent dans la tête d'impression.



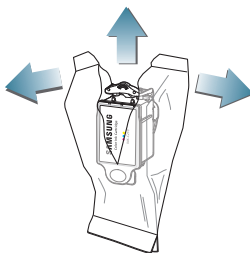
- 4** Saisissez la languette de la cartouche d'encre.



- 5 Soulevez la cartouche d'encre pour la dégager de la tête d'impression.

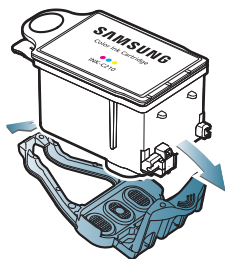


- 6 Retirez la cartouche d'encre neuve de son emballage.

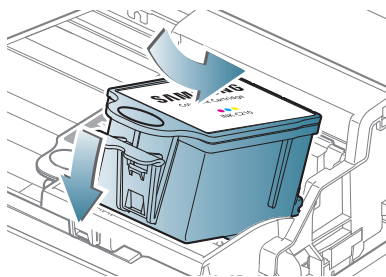


IMPORTANT : *insérez immédiatement la cartouche d'encre dans la tête d'impression afin d'éviter tout dessèchement.*

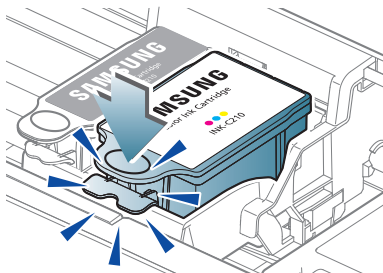
- 7 Retirez le capuchon protecteur de la cartouche.



- 8 Insérez la cartouche d'encre dans la tête d'impression.



- 9** Appuyez sur la languette de la cartouche d'encre jusqu'à ce que vous entendiez un clic.



- 10** Fermez la trappe d'accès à l'imprimante.

Mise à jour du logiciel et du micrologiciel de l'imprimante

L'utilisation de la dernière version du logiciel et du micrologiciel permet de garantir une performance optimale de l'imprimante.

REMARQUE : le micrologiciel est le logiciel qu'exécute l'imprimante.

Bien qu'une recherche des mises à jour logicielles et du micrologiciel s'exécute en arrière-plan, vous pouvez effectuer une mise à jour manuelle en utilisant la procédure suivante.

Mise à jour pour une imprimante connectée à un ordinateur WINDOWS

Pour mettre à jour le logiciel :

- 1 Assurez-vous que votre ordinateur est connecté à Internet.
- 2 Sélectionnez **Démarrer > Tous les programmes > Samsung > Outils de l'imprimante multifonction Samsung**.
- 3 Sous Ressources de l'imprimante, cliquez sur **Rechercher les mises à jour logicielles** pour vérifier si de telles mises à jour sont disponibles.
- 4 Si c'est le cas, cliquez sur **Suivant** et suivez les instructions qui s'affichent à l'écran.

Pour mettre à jour le micrologiciel :

- 1 Assurez-vous que votre ordinateur est connecté à Internet.
- 2 Si elle n'est pas déjà connectée, connectez l'imprimante à l'ordinateur à l'aide d'un câble USB ou via une connexion Wi-Fi.
- 3 Sélectionnez **Démarrer > Tous les programmes > Samsung > Outils de l'imprimante multifonction Samsung**.
- 4 Assurez-vous que **Samsung CJX-2000FW+xxxx - connectée** (ou un nom similaire suivi de **connectée**) apparaît dans l'angle inférieur gauche de la fenêtre Outils de l'imprimante.

REMARQUE : si l'imprimante **Samsung CJX-2000FW+xxxx - connectée** n'apparaît pas dans l'angle inférieur gauche, cliquez sur **Sélectionner**, puis sur **Actualiser la liste** et choisissez votre imprimante dans la liste. Ensuite, cliquez sur **Installer l'imprimante SAMSUNG** et suivez les instructions à l'écran.

- 5 Sous Ressources de l'imprimante, cliquez sur **Rechercher les mises à jour (du micrologiciel)**.
- 6 Si des mises à jour sont disponibles, cliquez sur **Suivant** et suivez les instructions qui s'affichent à l'écran.

IMPORTANT : *n'éteignez pas et ne débranchez pas l'imprimante ou l'ordinateur pendant la mise à jour. L'imprimante risquerait de ne plus fonctionner. Si l'imprimante est connectée via la technologie Wi-Fi, assurez-vous de disposer d'une connexion stable lorsque vous effectuez la mise à jour.*

Mise à jour manuelle pour une imprimante connectée à un ordinateur MAC

Pour mettre à jour le logiciel :

- 1 Assurez-vous que votre ordinateur est connecté à Internet.
- 2 Ouvrez le logiciel Print Manager.
- 3 Sélectionnez l'onglet **Outils**.
- 4 Cliquez sur **Rechercher les mises à jour logicielles**.
- 5 Si des mises à jour sont disponibles, suivez les instructions qui s'affichent à l'écran afin de mettre votre logiciel à jour.

Pour mettre à jour le micrologiciel :

- 1 Assurez-vous que votre ordinateur est connecté à Internet.
- 2 Si elle n'est pas déjà connectée, connectez l'imprimante à l'ordinateur à l'aide d'un câble USB ou via une connexion Wi-Fi.
- 3 Ouvrez le logiciel Print Manager.
- 4 Sélectionnez l'onglet **Outils**.
- 5 Cliquez sur **Rechercher les mises à jour (du micrologiciel)**.
- 6 Si des mises à jour sont disponibles, suivez les instructions qui s'affichent à l'écran.

IMPORTANT : *n'éteignez pas et ne débranchez pas l'imprimante ou l'ordinateur pendant la mise à jour. L'imprimante risquerait de ne plus fonctionner.*

Contrôle et ajustement des performances de l'imprimante

A partir du panneau de commande, vous pouvez effectuer plusieurs tâches afin de permettre à votre imprimante de rester en bon état de fonctionnement.

Vérification des niveaux d'encre

Pour vérifier les niveaux d'encre :

- 1 Appuyez sur **Menu** (Accueil).
- 2 Appuyez sur ▼ pour sélectionner **Maintenance**, puis appuyez sur **OK**.
- 3 Sélectionnez Vérifier les niveaux d'encre, puis appuyez sur **OK**.
L'écran LCD affiche les niveaux d'encre approximatifs des cartouches ; vous savez ainsi quand il est temps de commander des cartouches de remplacement.

REMARQUE : vous pouvez commander des cartouches d'encre en ligne. Ouvrez le logiciel Print Manager, puis sélectionnez **Commander des consommables**.

Rétablissement des paramètres par défaut

Pour rétablir tous les paramètres par défaut :

- 1 Appuyez sur **Menu** (Accueil).
- 2 Appuyez sur ▼ pour sélectionner **Paramètres de l'imprimante**, puis appuyez sur **OK**.
- 3 Appuyez sur ▼ pour sélectionner **Rétablir tous les paramètres**, puis appuyez sur **OK**.
- 4 Lorsque le message « Les paramètres d'origine de l'imprimante seront réinitialisés. » s'affiche, appuyez sur **OK**.

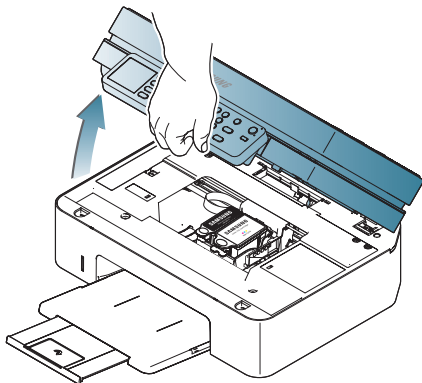
REMARQUE : le rétablissement des paramètres par défaut ne modifie ni la date et l'heure, ni la langue, ni le pays / la région, ni les paramètres du réseau.

Remplacement de la tête d'impression

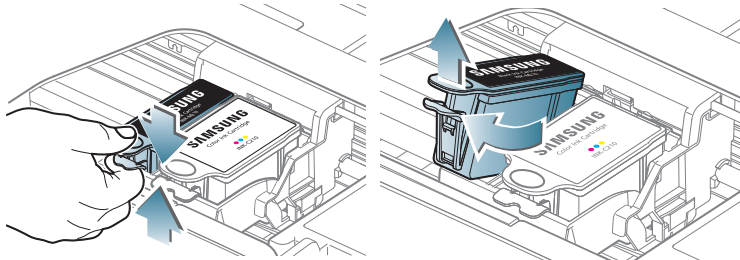
IMPORTANT : le remplacement de la tête d'impression n'est pas une procédure de maintenance courante. Remplacez-la uniquement si vous en recevez une nouvelle de Samsung.

Pour remplacer la tête d'impression :

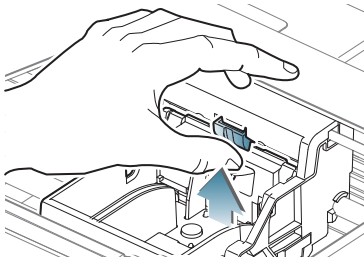
- 1 Vérifiez que l'imprimante est allumée.
- 2 Soulevez la trappe d'accès à l'imprimante et attendez que le chariot vienne se placer en position d'accès.



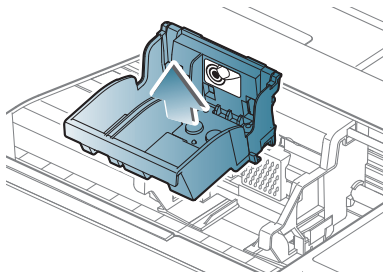
- 3** Retirez les deux cartouches d'encre et mettez-les de côté.



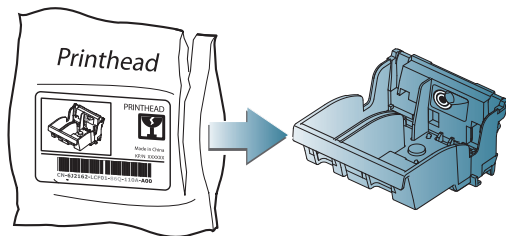
- 4** Libérez la tête d'impression usagée en relevant le bouton situé au centre du chariot.



- 5 Soulevez la tête d'impression usagée pour la dégager du chariot.



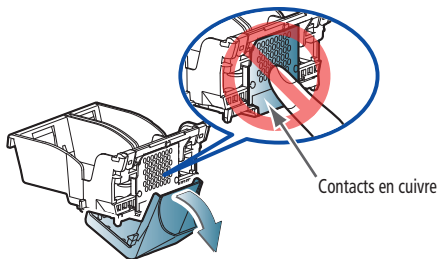
- 6 Sortez la nouvelle tête d'impression de son emballage.



! ATTENTION :

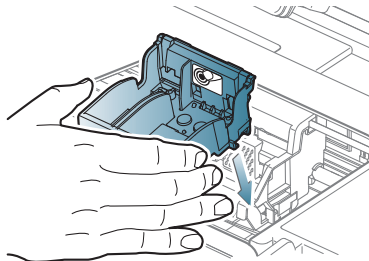
Ne touchez pas les contacts en cuivre. Vous risqueriez d'endommager la tête d'impression.

- 7 Retirez le capuchon protecteur en plastique.

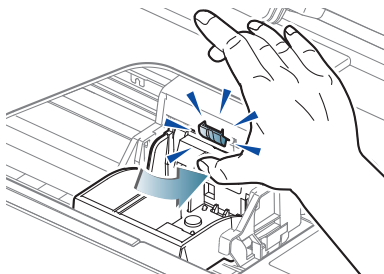


IMPORTANT : *veillez à ne pas rayer ni toucher les contacts en cuivre lors de l'insertion de la tête d'impression.*

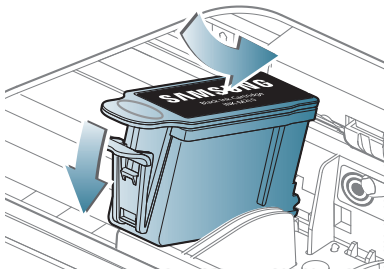
- 8 Insérez la nouvelle tête d'impression dans le chariot.



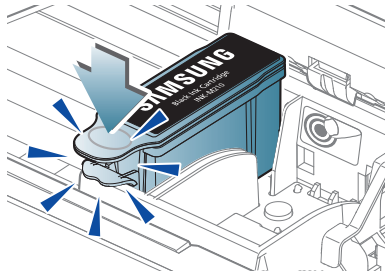
- 9** Poussez fermement sur l'étiquette cible de la tête d'impression jusqu'à ce que vous entendiez un claquement fort.



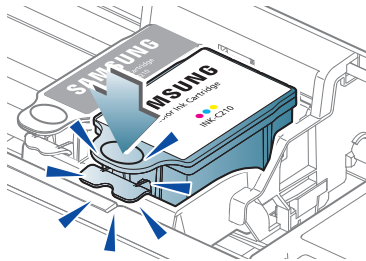
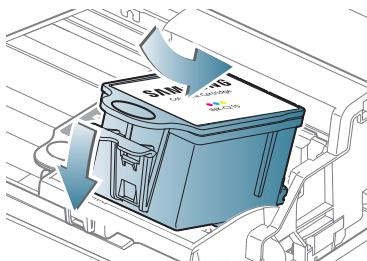
- 10** Insérez la cartouche d'encre noire dans la tête d'impression.



- 11** Appuyez sur la cartouche d'encre jusqu'à ce qu'elle s'enclenche.



- 12** Répétez les étapes 10 et 11 pour la cartouche d'encre couleur.



- 13** Fermez la trappe d'accès à l'imprimante.
L'imprimante détecte la nouvelle tête d'impression. Suivez les instructions qui s'affichent sur l'écran LCD pour étalonner l'imprimante.

Dépannage de base

Certains problèmes peuvent être rapidement résolus en réinitialisant l'imprimante. Mettez l'imprimante hors tension. Patientez cinq secondes. Mettez l'imprimante sous tension.

Les informations suivantes peuvent vous aider à résoudre les problèmes rencontrés lors de l'utilisation de votre imprimante.

Problème	Solutions possibles
Connectivité Wi-Fi	En cas de problèmes liés à la connectivité Wi-Fi, consultez le site Wireless Networking Setup Guide
L'imprimante ne s'allume pas	<ul style="list-style-type: none">■ Vérifiez que vous utilisez le cordon d'alimentation livré avec l'imprimante.■ Assurez-vous qu'il est bien connecté à l'adaptateur secteur et branché sur une prise murale ou une multiprise.

Problème	Solutions possibles
Imprimante non détectée	<ul style="list-style-type: none">■ Vérifiez que l'imprimante est branchée au secteur et sous tension.■ Si vous utilisez un câble USB, assurez-vous :<ul style="list-style-type: none">– qu'il s'agit d'un câble USB 2.0 haut débit ;– qu'il est connecté à votre imprimante et à votre ordinateur ;– de redémarrer votre ordinateur si le câble USB a été déconnecté de l'imprimante puis reconnecté à celle-ci, ou si l'alimentation vers l'imprimante a été interrompue.■ Si vous utilisez une connexion Wi-Fi, assurez-vous que :<ul style="list-style-type: none">– l'imprimante est connectée à votre réseau Wi-Fi. Pour le vérifier :<ol style="list-style-type: none">a Sur l'imprimante, appuyez sur Menu (Accueil).b Appuyez sur ▼ pour sélectionner Paramètres du réseau, puis appuyez sur OK.c Appuyez sur ▼ pour sélectionner Afficher la configuration du réseau, puis appuyez sur OK.d Assurez-vous que le type de connexion active est bien défini sur Wi-Fi et que l'adresse IP n'est pas 0.0.0.0.– votre routeur transmet des données ;– le pare-feu (à l'exception du pare-feu WINDOWS) autorise les services requis pour l'imprimante.

Problème	Solutions possibles
Blocage du chariot	<ul style="list-style-type: none"> ■ Ouvrez la trappe d'accès et dégagez toute obstruction. ■ Ne forcez pas sur le chariot et ne tirez pas sur les câbles. ■ Vérifiez que la tête d'impression et les cartouches d'encre sont correctement installées. (Celles-ci sont correctement installées lorsque vous les entendez s'enclencher.)
Qualité d'impression	<ul style="list-style-type: none"> ■ Pour obtenir des résultats optimaux, utilisez du papier KODAK ou un papier dont l'emballage porte le logo de la technologie COLORLOK. ■ Assurez-vous que le papier est correctement chargé. Voir Chargement de papier ordinaire, page 9 et Chargement de papier photo, page 11. ■ Réalisez un nettoyage de la tête d'impression : <ul style="list-style-type: none"> – Appuyez sur Menu (Accueil). – Appuyez sur ▼ pour sélectionner Maintenance, puis appuyez sur OK. – Appuyez sur ▼ pour sélectionner Nettoyer la tête d'impression, puis appuyez sur OK. ■ Etalonnez l'imprimante : <ul style="list-style-type: none"> – Appuyez sur Menu (Accueil). – Appuyez sur ▼ pour sélectionner Maintenance, puis appuyez sur OK. – Appuyez sur ▼ pour sélectionner Etalonner l'imprimante, puis appuyez sur OK.

Problème	Solutions possibles
Erreurs concernant les cartouches d'encre	<ul style="list-style-type: none">■ Vérifiez que la ou les cartouches d'encre sont bien installées. N'utilisez pas de cartouche d'encre cartouche reconditionnée.■ Retirez, puis installez à nouveau les cartouches. Veillez à ce qu'elles s'enclenchent.
Bourrage papier	<ul style="list-style-type: none">■ Ouvrez la trappe d'accès à l'imprimante et retirez délicatement tout papier coincé à l'intérieur de cette dernière.■ Vérifiez que le papier chargé dans le bac n'est ni déchiré ni froissé.■ Veillez à ne pas surcharger le bac d'alimentation papier.

Problème	Solutions possibles
Impossible d'envoyer ou de recevoir une télécopie	<ul style="list-style-type: none"> ■ Assurez-vous que le câble téléphonique mural est branché sur le port Line in. ■ Vérifiez que la prise murale fonctionne. Pour ce faire, branchez un téléphone et assurez-vous qu'il émet une tonalité. ■ Vérifiez que le paramètre Région est défini sur le code pays approprié. <ul style="list-style-type: none"> a Appuyez sur Accueil. b Appuyez sur ▲ ou ▼ pour sélectionner Paramètres de l'imprimante, puis appuyez sur OK. c Appuyez sur ▼ pour sélectionner Pays / Région, puis appuyez sur OK. d Appuyez sur ▲ ou ▼ pour sélectionner votre pays, puis appuyez sur OK. ■ Si vous êtes connecté à une ligne téléphonique ADSL, assurez-vous qu'un filtre ADSL est branché sur la prise du téléphone.
Codes / messages d'erreur	Rendez-vous à l'adresse suivante http://www.samsung.com/fr/support/download/supportDownloadMain.do

Témoins d'état

L'imprimante présente trois témoins d'état : le témoin d'état de l'alimentation (sur le bouton Marche/Arrêt), le témoin d'état Wi-Fi et le témoin d'avertissement qui clignote lorsqu'une erreur se produit.

Témoin d'alimentation

Témoin d'alimentation	Signification
Hors fonction	<ul style="list-style-type: none">■ L'imprimante est éteinte.<ul style="list-style-type: none">– Appuyez sur le bouton d'alimentation pour mettre l'imprimante sous tension.■ L'imprimante n'est pas sous tension.<ul style="list-style-type: none">– Assurez-vous que le cordon d'alimentation est bien connecté à l'arrière de l'imprimante et branché à une prise secteur, et que cette prise est alimentée.
Clignote	<ul style="list-style-type: none">■ L'imprimante est occupée.<ul style="list-style-type: none">– Attendez que l'imprimante termine la tâche en cours.
En fonction	L'imprimante est prête.

Voyant de connectivité Wi-Fi

Voyant de connectivité Wi-Fi	Signification
Hors fonction	La fonction Wi-Fi est désactivée ou est activée mais non connectée à un réseau Wi-Fi.
Clignote en permanence	La fonction Wi-Fi est activée et l'imprimante recherche les réseaux Wi-Fi disponibles à portée.
Clignote par intermittence	<p>La fonction Wi-Fi est activée et l'imprimante ne trouve aucun réseau Wi-Fi disponible à portée, ou la connexion Wi-Fi a été interrompue ou est trop faible pour permettre l'envoi de signaux depuis ou vers l'imprimante.</p> <p>Pour trouver un réseau Wi-Fi disponible à portée et établir une connexion, appuyez sur OK, désactivez la fonction Wi-Fi et lancez l'Assistant Configuration du Wi-Fi (voir Connexion à un réseau Wi-Fi, page 15).</p>
En fonction	La fonction Wi-Fi est activée et une connexion a été établie entre l'imprimante et un réseau Wi-Fi.

Les spécifications suivantes peuvent faire l'objet de modifications sans préavis.

Spécifications et fonctions

Performances d'impression

**Vitesse d'impression
noir et blanc** 7 ipm

**Vitesse d'impression
couleur** 4,6 ipm

**Technologie
d'impression** Thermique à jet d'encre en ton continu

Qualité d'impression BrOuillon, Normale et Excellente sur du papier ordinaire
Mode qualité photo sur du papier photo

Fonctions d'impression de photos

Quantité	1 à 99
Formats d'impression	5 cm x 8 cm 9 cm x 13 cm 10 cm x 15 cm 10 cm x 18 cm 10 cm x 20 cm 10 cm x 30 cm (Panoramique) 13 cm x 18 cm 20 cm x 25 cm (Lettre US) 22 cm x 28 cm (A4) 21 cm x 30 cm
Qualité	Excellente, Normale et BrOuillon sur du papier ordinaire Mode qualité photo sur du papier photo
Détection automatique du support	Détection automatique du papier ordinaire et des papiers photo Qualité d'image optimisée pour les papiers photo KODAK avec code-barres
Optimisation des photos	Technologie Image Enhancement avec logiciel Print Manager

Couleur	Noir et blanc ou couleur
Balance de scène	Activée (par défaut), Désactivée

Fonctions de copie de documents

Couleur	Noir et blanc ou couleur
Quantité	1 à 99 copies
Formats de copie	Même format, Ajuster à la page, 20 % à 500 %
Qualité papier ordinaire	Excellente, Normale et BrOuillon
Luminosité	-3 à +3

Fonctions de copie de photos

Couleur	Noir et blanc ou couleur
Quantité	1 à 99 copies

Formats de copie 5 cm x 8 cm
9 cm x 13 cm
10 cm x 15 cm
10 cm x 18 cm
10 cm x 20 cm
10 cm x 30 cm (Panoramique)
13 cm x 18 cm
20 cm x 25 cm
(Lettre US) 22 cm x 28 cm
(A4) 21 cm x 30 cm

Qualité Automatique

Luminosité -3 à +3

Fonctions de numérisation

Type de scanner	CIS (Contact Image Sensor)
Formats de numérisation	Format maximal de l'original numérisé depuis la vitre : 22 cm de large x 30 cm de long Formats des originaux numérisés depuis le chargeur automatique (CA) : B5 (18 cm x 25 cm) Executive US (18 cm x 27 cm) Lettre US (22 cm x 28 cm) A4 (21 cm x 30 cm) Légal US (22 cm x 36 cm)
Fonctions	Numérisation segmentée Auto-destination Reconnaissance optique des caractères (OCR)

Fonctions et spécifications de télécopie

Taux de transfert de télécopie	9 600, 14 400 ou 33 600 (par défaut) bauds
Mémoire de télécopie	100 pages de texte à 96 ppp

Touches de numérotation rapide	Jusqu'à 60
Résolution	Standard : 200 x 100 Précise : 200 x 200 Photo : 300 x 300

Bac d'alimentation papier

Capacité du bac à papier	150 feuilles de papier de 75 g/m ² 20 feuilles de papier photo de 290 g/m ² max. 20 enveloppes
Taille du bac	10 cm x 15 cm à 22 cm x 36 cm

Chargeur automatique (CA) pour les originaux

Capacité du bac à papier	25 feuilles de papier ordinaire (de 75 à 90 g/m ²)
Formats de papier	18 cm x 25 cm à 22 cm x 36 cm

Cartouches d'encre

Durée de vie Le nombre de pages peut varier en fonction de l'environnement d'exploitation, du délai entre chaque impression, ainsi que du type et du format des supports.

Selon mire ISO 24712 5% COVERAGE PATTERN
voir [Un échantillon de tableau 5% COVERAGE PATTERN \(taux de réduction 33%\)](#), page 150.

(fournie avec l'appareil ; INK-M210) : Environ 250 feuilles
(fournie avec l'appareil ; INK-M215) : Environ 430 feuilles
(fournie avec l'appareil ; INK-C210) : Environ 250 feuilles

Un échantillon de tableau 5% COVERAGE PATTERN (taux de reduction 33%)

Stephen J. Singel
Fahanda Singap Abarrus
Tendar, BSF
UKANGLE

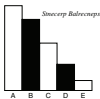
30 November 2005

Johnathan Q. Maderia

Inpet Mampem Abures
2343 Stanton Dawer Lank
Benbibe, SDF

Mr. Maderia:

Nam liber tempor cum soluta nobis eleifend priam cogue nihil conseqat, velillum. Dolore eu zril feugiat nulla acillisis at vero eros accusam et iust odio dignis sim qui blandit praecet litatum rrl lobortis nisi ut aliquip exea commodo conseqat. Duis autem vel eum irure dolor in hendrerit ulputate velit esse molestie incidunt ut laoreet dolore magna aliquam erat volutpat. Ut wisi enim ad minim vhtiam, quis nostrud exercit ution ullam corporis cipi ts nisi



Amet, Amet, consectetur adipiscing elit, sed diam nonummy nibh veniam, excepte adipiscing elit, sed diam nonummy nibh laoreet dolore magnama allam erat volutpat. Ut wisi enim minim veniam, quisent nostrud. Solyum uta nobis eleifendoptn cogue nihil inerdiet domg id quod mrim plerat facer posim aum. Lorem ipsum dolor sit amet, conseqat. Duis autem vel eum irure dolor in hendrerit vulputate velit cesse ea commodo molestie. Nam liber tempor cum soluta nobis eleifend option cogue nihil conseqat, velillum. Dolore eu zril feugiat nulla facilisis at vero eros accusam et iusto odio dignissim qui blandit praesent domg id quod mrim plerat facer posim aum.

Integer sagittis lacus vel nulla. Morbi convallis hendrerit risus. Nullam interdum, enim non gravida feugiat, quam ante conseqat metus, sed molestie dolor tortor ea ipsum. Phasellus semper risus sit amet diam. Cras wisi arcu, pulvinar nec, molestie frangilla, vestibulum laculis, mi. Praesent nonummy pulvinar odio.

Duis vitae eros. Fusce suscipit. Etiam justo massa, semper feugiat, portitor sit amet, nonummy in, quam. Aenean nulla magna, elementum ut, eleifend sc, aliquam sit, risus. Morbi laoreet elementum dai. Vestibulum nibh sapien, rhocnus non, lobortis nec, ullamcorper a, enim. Praesent ultricies enim non lorem. Curabitur conseqatetur, diam et nonummy convallis, quam quam tristique nulla, pulvinar blandit ipsum arcu a tellus. Phasellus dolor. Ut ullamcorper venenatis quam. Quisque egestas erat.

Singabet.

Stephen J. Singel
Demperca Ammerinum
Fahanda Singap Abarrus
SIS:dwg



Connectivité

Protocoles pris en charge	USB 2.0 haut débit ; DPOF
Périphériques pris en charge	Ordinateurs dotés des systèmes d'exploitation WINDOWS et MACINTOSH, cartes mémoire (SD, MS / Duo, MMC, SDHC)
Formats d'image pris en charge	L'impression d'images prend en charge le format JPEG (EXIF v2.2) ; elle ne prend pas en charge le format JPEG progressif
Nombre de ports USB	Un port périphérique arrière (haut débit)
Protocoles pris en charge	USB 2.0 haut débit (pour la connexion à un ordinateur uniquement), DPOF (impression de photos marquées)
Technologie Wi-Fi prise en charge	802.11b/g/n, WPA/WPA2, WPS et WEP

Prise en charge logicielle

Applications	Applications tierces de gestion des images ; prise en charge de la reconnaissance optique de caractères (OCR) pour les documents
Supports	Papier ordinaire, papier photo, enveloppes, cartes de voeux et étiquettes
Numérisation	TWAIN et WIA, WIA2 (systèmes d'exploitation VISTA et WINDOWS 7), ICA (système d'exploitation MAC), numérisation segmentée

Mises à jour Disponibles via Internet pour les logiciels et le micro-logiciel

Spécifications

Alimentation Entrée : 100 à 240 V CA, 50 à 60 Hz
L'imprimante doit uniquement être utilisée avec un adaptateur.

Fabricant et Modèle:
Chicony Power Technology Co., Ltd.
modèle CPA09-020A
Flextronics Sales & Marketing (A-P) Ltd.
modèle KOD-A-0040ADU00-101

Sortie : 36 V CC à 1,1 A

Dimensions 42 cm x 17 cm x 32 cm [L x H x P]

Poids 5,7 kg

Plage de fonctionnement 5 à 35 °C, 15 à 85 % d'humidité relative

Plages de tolérance pour la qualité optimale des photos 15 à 30°C et 20 à 80 % d'humidité relative

Efficacité énergétique Imprimante multifonction qualifiée ENERGY STAR®

Configuration système requise

Ordinateur avec système d'exploitation WINDOWS

Ordinateur	Configuration minimale
Système d'exploitation	WINDOWS 7, VISTA ou XP (SP2 ou supérieur)
UC	Processeur INTEL CELERON
Vitesse d'horloge	1,2 GHz
Mémoire	512 Mo de mémoire vive (RAM)
Espace disque disponible	500 Mo disponibles
Interface	USB 2.0, haut débit
Lecteur amovible	CD-ROM

Ordinateur avec système d'exploitation MAC

Ordinateur	Configuration minimale
Système d'exploitation	MAC OS X 10.5 ou supérieur
UC	PowerPC G4, G5 ou MAC INTEL
Vitesse d'horloge	1,2 GHz
Mémoire	512 Mo de mémoire vive (RAM)

Ordinateur	Configuration minimale
Espace disque disponible	200 Mo disponibles
Interface	USB 2.0, haut débit
Lecteur amovible	CD-ROM

Types de papier pris en charge

Papier ordinaire	60 à 90 g/m ²
Papier photo	290 g/m ² max.
Bristol	200 g/m ² max.
Enveloppes	75 à 90 g/m ²
Étiquettes	Tous les types disponibles sur le marché pour jet d'encre sur feuilles au format 22 cm x 28 cm ou A4
Papiers transfert	Tous les types disponibles sur le marché pour jet d'encre sur feuilles au format 22 cm x 28 cm ou A4

Formats de papier pris en charge

Papier ordinaire A4 (21 cm x 30 cm)

A5 (15 cm x 21 cm)

A6 (11 cm x 15 cm)

B5 (18 cm x 25 cm)

Executive US (18 cm x 27 cm)

Lettre US (22 cm x 28 cm)

Légal US (22 cm x 36 cm)

Formats personnalisés de 10 cm à 22 cm en largeur et de 15 cm à 36 cm en longueur

Étiquettes A4 (21 cm x 30 cm)

Lettre US (22 cm x 28 cm)

Bristol pour fiches 10 cm x 15 cm

13 cm x 18 cm

Papiers transfert A4 (21 cm x 30 cm)

Lettre US (22 cm x 28 cm)

Enveloppes C5 (16 cm x 23 cm)
C6 (11 cm x 16 cm)
DL (11 cm x 22 cm)
US n°7¾ (10 cm x 19 cm)
US n°9 (10 cm x 23 cm)
US n°10 (10,5 cm x 24 cm)

Photos 10 cm x 15 cm
10 cm x 18 cm
10 cm x 20 cm
10 cm x 30 cm
13 cm x 18 cm
20 cm x 25 cm
Lettre US (22 cm x 28 cm)
A4 (21 cm x 30 cm)

Wichtige Sicherheitshinweise

Les imprimantes multifonctions Samsung CJX-2000FW sont des produits à voyants de classe 1.

Lorsque vous utilisez ce copieur, veillez à respecter les mesures de sécurité de base suivantes afin de réduire le risque d'incendie, de décharge électrique et de blessures :

- 1** Lisez attentivement toutes les instructions.
- 2** L'utilisation de tout appareil électrique implique un peu de bon sens.
- 3** Observez toutes les mises en garde et instructions mentionnées sur le produit et dans la documentation qui l'accompagne.
- 4** Utilisez uniquement la source d'alimentation indiquée sur l'étiquette réglementaire du produit.
- 5** Utilisez uniquement le câble d'alimentation livré avec le produit (ou un câble d'alimentation agréé supérieur ou égal à H05W-F, 3G, 0,75 mm²). L'utilisation d'un autre câble d'alimentation peut provoquer des risques d'électrocution et / ou d'incendie. N'utilisez pas le câble d'alimentation fourni avec un autre équipement.
- 6** Si une instruction de fonctionnement semble être en contradiction avec une information relative à la sécurité, tenez compte de cette dernière. Il se peut que vous ayez mal compris l'instruction. Si vous êtes dans l'impossibilité de résoudre cette contradiction, contactez votre distributeur ou votre technicien de maintenance.
- 7** Avant de nettoyer le copieur, débranchez-le de la prise murale et de la prise téléphonique. N'utilisez aucun détergent liquide ni nettoyant en aérosol. Utilisez uniquement un chiffon humide.

- 8** Évitez de placer le copieur sur une surface instable. Il pourrait provoquer de sérieux dégâts s'il venait à tomber.
- 9** Votre copieur ne doit en aucun cas être placé à proximité d'un radiateur, d'un appareil de chauffage ou d'une conduite d'air conditionné ou de ventilation.
- 10** Veillez à ce que rien ne soit posé sur les cordons d'alimentation et de téléphone. Évitez de placer votre copieur dans des endroits où les cordons risquent d'être piétinés. Évitez de même les emplacements dans lesquels ils risquent d'être soumis à des torsions trop fortes. Dans l'un et l'autre cas, vous risquez d'être confronté à des problèmes de fonctionnement ou à de mauvais résultats.
- 11** Ne branchez pas un trop grand nombre d'appareils électriques sur une même prise murale ou sur une même rallonge. Une prise surchargée réduit les performances et constitue une source potentielle d'incendie et de décharges électriques.
- 12** Veillez à ce qu'aucun animal domestique ne ronges les cordons d'alimentation, de téléphone et d'interface PC.
- 13** N'introduisez jamais d'objet quel qu'il soit dans les ouvertures du boîtier ou de l'habillage du copieur. Il pourrait entrer en contact avec des points de tension électrique dangereux, créant ainsi un risque d'incendie ou de décharge électrique. Ne renversez jamais de liquide quel qu'il soit sur ou dans le copieur.
- 14** Afin de réduire le risque de décharge électrique, évitez de démonter votre appareil. Portez-le chez un technicien de maintenance qualifié si une réparation s'avère nécessaire. L'ouverture ou le retrait des capots peut vous exposer à des tensions électriques dangereuses ou à d'autres risques. Un remontage incorrect peut provoquer des décharges électriques une fois l'appareil remis sous tension.
- 15** Débranchez l'appareil des prises téléphonique, PC et secteur, puis adressez-vous à un technicien de maintenance qualifié dans les cas suivants :
 - Une partie du cordon d'alimentation ou de la prise est endommagée ou mise à nu.

- *Du liquide a été renversé dans l'appareil.*
 - *L'appareil a été exposé à la pluie ou à l'eau.*
 - *L'appareil ne fonctionne pas correctement alors que toutes les instructions ont été suivies.*
 - *L'appareil est tombé, ou le boîtier semble endommagé.*
 - *Les performances de l'appareil se dégradent de façon subite et prononcée.*
- 16** N'utilisez que les commandes abordées dans le mode d'emploi. Un mauvais réglage des autres commandes pourrait endommager l'appareil et nécessiter l'intervention d'un technicien de maintenance qualifié pour remettre l'appareil en état de marche.
- 17** Évitez d'utiliser ce copieur pendant un orage. Quoique peu probable, il existe un risque de décharge électrique lié à la foudre. Si possible, débranchez les cordons d'alimentation et de téléphone pendant toute la durée de l'orage.
- 18** Évitez d'installer l'appareil dans un endroit humide. Il en résulterait des risques d'incendie ou de décharge électrique.
- 19** ATTENTION : Pour des raisons de sécurité électrique, débranchez l'appareil du réseau de télécommunications avant de toucher des pièces métalliques ou conductrices.
- 20** ATTENTION : Utilisez exclusivement le câbles et accessoires fournis avec le produit. Dans le cas contraire, vous risquez d'être confronté à des problèmes de fonctionnement ou à de mauvais résultats.
- 21** CONSERVEZ PRÉCIEUSEMENT CES RECOMMANDATIONS.

 ATTENTION :

Pour réduire le risque d'incendie, utilisez exclusivement un câble de ligne de télécommunication N° 26 AWG ou plus grand.

 ATTENTION :

Il existe un risque d'explosion si le type de batterie de rechange est incorrect. Respectez les instructions locales relatives à la mise au rebut des batteries usagées.

Sécurité relative à l'écran LCD

- Nettoyez uniquement l'écran LCD à l'aide d'un chiffon doux et sec. N'utilisez aucun produit liquide ou chimique.
- Si l'écran LCD est endommagé, contactez immédiatement SAMSUNG. Si vos mains entrent en contact avec la solution de l'écran, lavez-les soigneusement à l'eau savonneuse. Si vos yeux entrent en contact avec la solution de cristaux liquides, rincez-les immédiatement à l'eau. Si une sensation de gêne ou un trouble de la vue persiste après le lavage, consultez immédiatement un médecin.

Sécurité relative aux cartouches d'encre

- Conservez toutes les cartouches d'encre hors de portée des enfants.
- Si votre peau entre en contact avec de l'encre, lavez-la à l'eau savonneuse. Si vos yeux entrent en contact avec de l'encre, rincez-les immédiatement à l'eau. Si une sensation de gêne ou un trouble de la vue persiste après le lavage, consultez immédiatement un médecin.

Déclaration de conformité CE

Approbations et certifications



Le marquage CE apposé sur ce télécopieur signifie que Samsung Electronics Co., Ltd. a déclaré l'appareil conforme aux directives 93/68/EEC de l'Union Européenne respectives suivantes :

- 1er janvier 1995:** Directive 73/23/CEE du Conseil Européen Rapprochement des lois des états membres relatives aux équipements basse tension.
- 1er janvier 1996:** Directive 89/336/CEE (92/31/CEE) du Conseil Européen Rapprochement des lois des états membres relatives à la compatibilité électromagnétique.
- 9 mars 1999:** Directive 1999/5/CE relative à la conformité des équipements radios et des terminaux de télécommunications.

Vous pouvez vous procurer le texte complet de la déclaration, décrivant en détail ces différentes directives et les normes correspondantes, auprès de votre distributeur Samsung.

ertification CE

Certification de conformité à la Directive 1999 / 5 / EC relative aux équipements radio et terminaux de télécommunications (FAX)

L'équipement a été certifié pour la connexion en Europe d'un terminal simple au réseau

téléphonique commuté (RTPC) en conformité avec la Directive 1999 / 5 / EC. Appareil prévu pour fonctionner sur le réseau téléphonique public commuté français et sur les réseaux commutés privés compatibles des pays européens.

En cas de problème, il convient de contacter en premier lieu votre fournisseur d'équipement.

Le produit a été testé conforme aux normes ES 203 021 and TBR 21.

Déclaration de conformité pour l'Allemagne

 ATTENTION :

Cet appareil n'est pas destiné à être utilisé à proximité de postes informatiques. Pour éviter tout reflet incommodant dans les écrans, cet appareil ne doit pas être placé dans la proximité directe des postes informatiques.

 ATTENTION :

Das Gerät ist nicht für die Benutzung im unmittelbaren Gesichtsfeld am Bildschirmarbeitsplatz vorgesehen. Um störende Reflexionen am Bildschirmarbeitsplatz zu vermeiden, darf dieses Produkt nicht im unmittelbaren Gesichtsfeld platziert werden.

Les émissions sonores générées par cet équipement ne dépassent pas 70 dBa.

Cet équipement n'est pas destiné à être utilisé sur le lieu de travail, conformément aux réglementations BildschirmV.

“Das Gerät ist nicht für die Benutzung am Bildschirmarbeitsplatz gemäß BildschirmV vorgesehen.”

Comment éliminer ce produit (déchets d'équipements électriques et électroniques)

(Applicable dans les pays de l'Union Européen et aux autres pays européens disposant de systèmes de collecte sélective)



Ce symbole sur le produit ou sa documentation indique qu'il ne doit pas être éliminé en fin de vie avec les autres déchets ménagers. L'élimination incontrôlée des déchets pouvant porter préjudice à l'environnement ou à la santé humaine, veuillez le séparer des autres types de déchets et le recycler de façon responsable. Vous favoriserez ainsi la réutilisation durable des ressources matérielles.

Les particuliers sont invités à contacter le distributeur leur ayant vendu le produit ou à se renseigner auprès de leur mairie pour savoir où et comment ils peuvent se débarrasser de ce produit afin qu'il soit recyclé en respectant l'environnement.

Les entreprises sont invitées à contacter leurs fournisseurs et à consulter les conditions de leur contrat de vente. Ce produit ne doit pas être éliminé avec les autres déchets commerciaux.

Imprimante multifonction qualifiée ENERGY STAR®

A des fins d'économie d'énergie, l'imprimante passe en mode d'alimentation réduite (veille) automatiquement après 1 heure. Vous pouvez régler le délai (par incréments de 0,5 heure) jusqu'à un maximum de 4 heures. En augmentant le délai, il est possible que vous réduisiez les économies d'énergie.



ENERGY STAR et la marque ENERGY STAR sont des marques de service enregistrées aux Etats-Unis. En tant que partenaire d'ENERGY STAR, SAMSUNG a considéré que ce produit était conforme aux directives ENERGY STAR relatives au rendement énergétique. Pour plus d'informations sur le programme ENERGY STAR, consultez le site www.energystar.gov.

