

SAMSUNG

MULTIFONCTION LASER NUMÉRIQUE

Manuel de l'utilisateur

SAMSUNG DIGIT*all*
everyone's invited™

**Multifonction laser
numérique**

SF-835P



Le présent manuel est uniquement fourni à titre d'information. Son contenu peut être sujet à des modifications sans préavis. Samsung Electronics ne pourra être tenu pour responsable des dommages, directs ou indirects, dus ou liés à l'utilisation de ce manuel.

© 2002 Samsung Electronics Co., Ltd. Tous droits réservés.

- SF-835P et le logo Samsung sont des marques déposées de Samsung Electronics Co., Ltd.
- IBM et IBM PC sont des marques déposées de International Business Machines Corporation.
- PCL et PCL6 sont des marques déposées de Hewlett-Packard Company.
- Microsoft, Windows, Windows 9x, Windows Me, Windows 2000, Windows NT et Windows XP sont des marques déposées de Microsoft Corporation.
- Tous les autres noms de marques ou de produits sont les marques déposées de leurs propriétaires respectifs.

TABLE DES MATIÈRES

CHAPITRE 1: INSTALLATION DU LOGICIEL

| | |
|--|------|
| À propos du logiciel Samsung..... | 1.2 |
| Pilote MFP..... | 1.2 |
| Logiciel SmarThru..... | 1.2 |
| Logiciel de reconnaissance optique de caractères (OCR) AnyPage Lite | 1.2 |
| Configuration requise..... | 1.3 |
| Installation du logiciel Samsung | 1.4 |
| Installation du pilote USB sous Windows 98/Me | 1.11 |
| Configuration des accès fax et Internet..... | 1.15 |
| Désinstallation du logiciel Samsung..... | 1.19 |
| Désinstallation du pilote MFP | 1.19 |
| Désinstallation de Samsung SmarThru..... | 1.21 |
| Utilisation du CD-ROM SmarThru | 1.23 |

CHAPITRE 2: IMPRESSION

| | |
|--|------|
| Impression d'un document..... | 2.2 |
| Paramètres de l'imprimante | 2.3 |
| Accès aux paramètres de l'imprimante | 2.3 |
| Onglets relatifs aux propriétés de l'imprimante | 2.4 |
| Boutons et icônes liés aux propriétés de l'imprimante | 2.12 |

CHAPITRE 3: NUMÉRISATION

| | |
|---|-----|
| Numérisation avec le logiciel Samsung SmarThru..... | 3.2 |
| Numérisation avec un logiciel compatible TWAIN..... | 3.4 |

CHAPITRE 4: ANNEXE

| | |
|---|-----|
| Spécifications..... | 4.2 |
| Scanner et copieur..... | 4.2 |
| Imprimante | 4.2 |
| Utilisation du panneau de contrôle distant..... | 4.3 |
| Onglet Réglages | 4.4 |
| Onglet Avancé..... | 4.4 |
| Onglet Annuaire | 4.5 |
| Onglet Informations..... | 4.5 |
| Onglet Mise à jour du micrologiciel..... | 4.6 |

1

INSTALLATION DU LOGICIEL

Ce chapitre donne des informations sur l'installation du logiciel Samsung, à laquelle vous devez procéder pour pouvoir utiliser les fonctions d'imprimante et de scanner de l'appareil.

Ce chapitre contient les sections suivantes :

- **À propos du logiciel Samsung**
- **Configuration requise**
- **Installation du logiciel Samsung**
- **Installation du pilote USB sous Windows 98/Me**
- **Configuration des accès fax et Internet**
- **Désinstallation du logiciel Samsung**

À propos du logiciel Samsung

Après avoir installé l'appareil et l'avoir connecté à l'ordinateur, vous devez insérer le CD-ROM SmarThru dans le lecteur. Il contient les éléments suivants :

- Pilote MFP
- Logiciel SmarThru
- Logiciel de reconnaissance optique de caractères (OCR) AnyPage Lite

Pilote MFP

Pour utiliser les fonctions d'imprimante et de scanner de votre appareil, vous devez installer le pilote MFP.

Logiciel SmarThru

SmarThru est le logiciel fourni avec votre appareil multifonction. SmarThru dispose d'un puissant outil de retouche d'images qui permet d'exécuter de nombreuses opérations. Il inclut également un puissant logiciel client de messagerie électronique.

SmarThru permet d'enregistrer les images numérisées dans une zone de stockage dédiée en vue de leur édition, envoi par courrier électronique ou par fax, impression et traitement avec d'autres logiciels de votre choix.

Logiciel de reconnaissance optique de caractères (OCR) AnyPage Lite

Le logiciel de reconnaissance optique de caractères (OCR) peut reconnaître la plupart des formats de caractères, vous permettant donc d'exploiter les documents numérisés dans un logiciel de traitement de texte.

Configuration requise

Avant de commencer, vérifiez que votre système dispose de la configuration minimale requise.

Systèmes d'exploitation pris en charge

Windows 95 OSR2/Windows 98/Windows 98 SE/Windows Me/
Windows NT 4 Workstation ou Server avec Service Pack 3/
Windows 2000 Professional ou Advanced Server/Windows XP
édition familiale ou professionnelle.

Configuration minimale

- Espace disque : 130 Mo pour l'installation
- Mémoire : 64 Mo
- Processeur : Pentium II 233 ou supérieur
- Navigateur Internet : Internet Explorer 4.01

Configuration recommandée

- Espace disque : 220 Mo pour l'installation
- Mémoire : 128 Mo
- Processeur : Pentium II 400 ou supérieur
- Navigateur Internet : Internet Explorer 5.5 ou supérieur



REMARQUES:

- Pour l'installation sous Windows NT 4.0/2000/XP, vous devez disposer des droits d'administrateur.
 - Les versions de Windows 95 antérieures à la version R2 sont déconseillées en raison des problèmes de compatibilité avec les bibliothèques OLE/COM.
-

Installation du logiciel Samsung



REMARQUES :

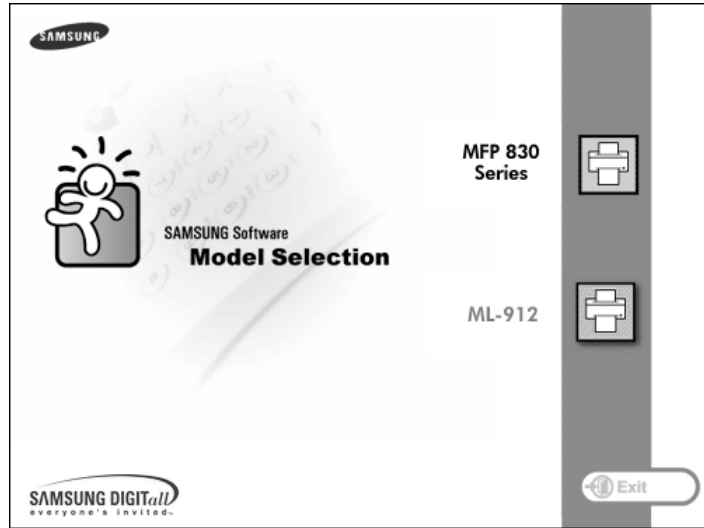
- Si vous utilisez un câble USB pour relier l'appareil multifonction à votre ordinateur et que celui-ci fonctionne sous Windows 98 ou Me, vous devez installer le pilote USB avant d'installer le logiciel Samsung. Reportez-vous à "Installation du pilote USB sous Windows 98/Me", à la page 1.11.
 - Assurez-vous que l'appareil est correctement branché sur le port parallèle ou USB de votre ordinateur **avant d'installer le logiciel** à partir d'un CD-ROM. Les versions 95 ET NT 4.0 de Windows ne prennent pas en charge la connexion USB.
-

- 1** Si l'écran "Assistant Ajout de nouveau matériel" s'affiche au démarrage de l'ordinateur, cliquez sur **Annuler**.
- 2** Insérez le CD-ROM SmarThru fourni dans le lecteur de CD-ROM.

Le CD-ROM SmarThru s'exécute automatiquement et l'écran d'accueil apparaît.

Si l'écran d'accueil ne s'affiche pas, dans le menu **Démarrer**, choisissez **Exécuter**. Entrez **X:Autorun.exe**, en remplaçant "**X**" par la lettre correspondant au lecteur, puis cliquez sur **OK**.

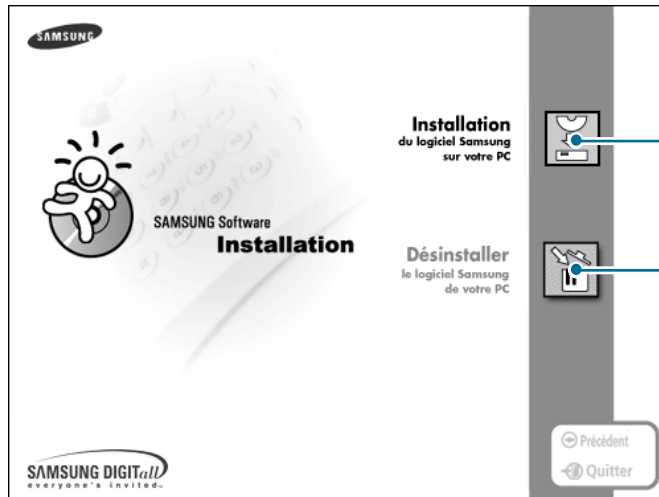
- 3 Si vous êtes invité à sélectionner le modèle, cliquez sur **MFP 830 Series**.



- 4 Si vous y êtes invité, choisissez la langue que vous souhaitez utiliser.



5 Cliquez sur **Installation du logiciel Samsung sur votre PC.**



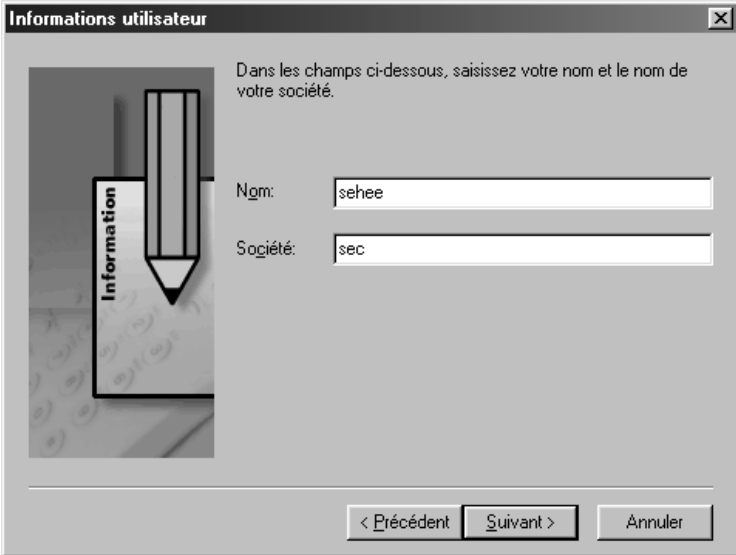
Installe le logiciel Samsung sur votre PC.

Désinstalle le logiciel Samsung. Reportez-vous à la page 1.19

6 L'écran d'accueil s'affiche. Cliquez sur **Suivant.**



- 7 La fenêtre de saisie des données de l'utilisateur s'affiche. Entrez votre nom et celui de votre entreprise, puis cliquez sur **Suivant**.



Informations utilisateur

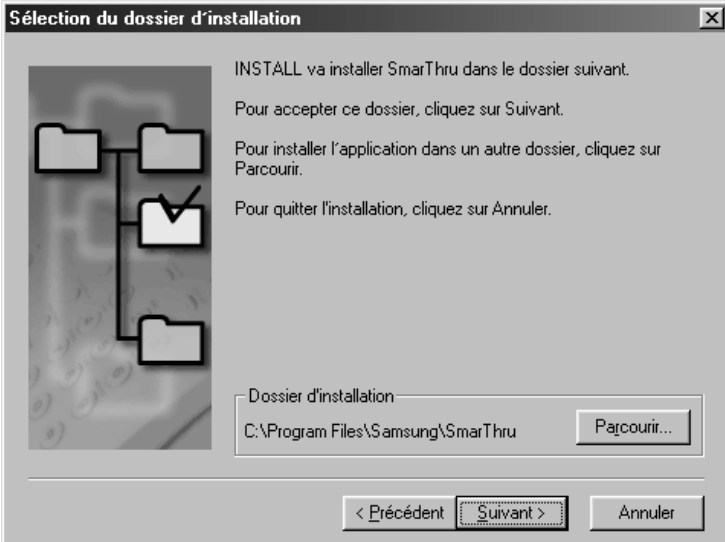
Dans les champs ci-dessous, saisissez votre nom et le nom de votre société.

Nom: sehee

Société: sec

< Précédent Suivant > Annuler

- 8 La fenêtre de sélection d'un emplacement de destination s'affiche. Cliquez sur **Suivant**.



Sélection du dossier d'installation

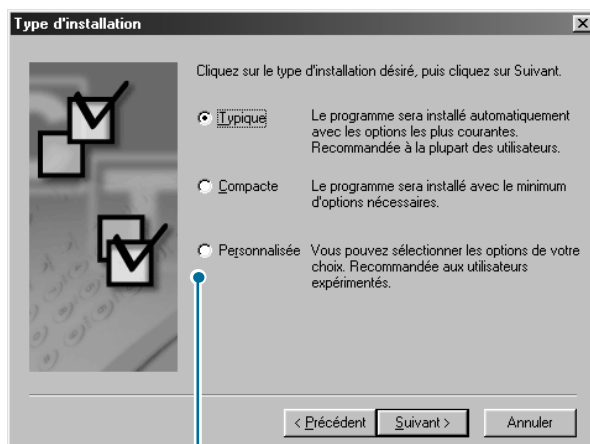
INSTALL va installer SmarThru dans le dossier suivant.
Pour accepter ce dossier, cliquez sur Suivant.
Pour installer l'application dans un autre dossier, cliquez sur Parcourir.
Pour quitter l'installation, cliquez sur Annuler.

Dossier d'installation
C:\Program Files\Samsung\SmarThru Parcourir...

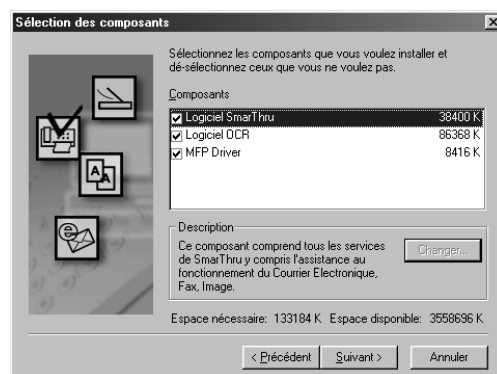
< Précédent Suivant > Annuler

9 SmarThru gère trois types d'installation :

- **Typique** : option recommandée pour la plupart des utilisateurs. Installe le programme avec les options de base.
- **Compacte** : seul le pilote MFP est installé.
- **Personnalisée** : vous pouvez choisir les options à installer. Cette option est recommandée pour les utilisateurs avertis.



Lorsque vous choisissez **Personnalisée**, vous pouvez installer les options de votre choix.

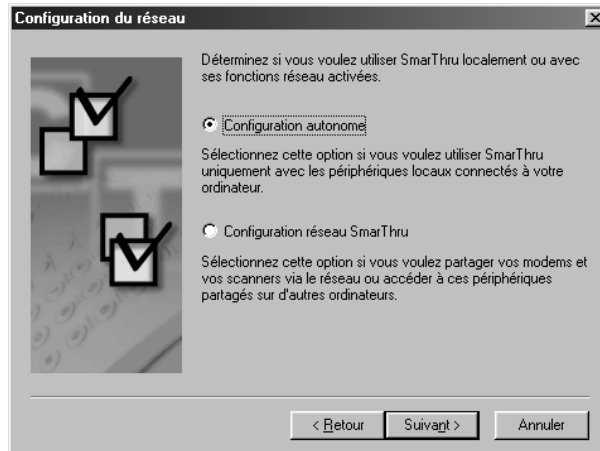


- **Logiciel SmarThru** : pour numériser et retoucher des images, et travailler avec des documents électroniques.
- **Logiciel OCR** : logiciel AnyPage Lite pour la reconnaissance optique de caractères (OCR).
- **MFP Driver** : pour imprimer et numériser.

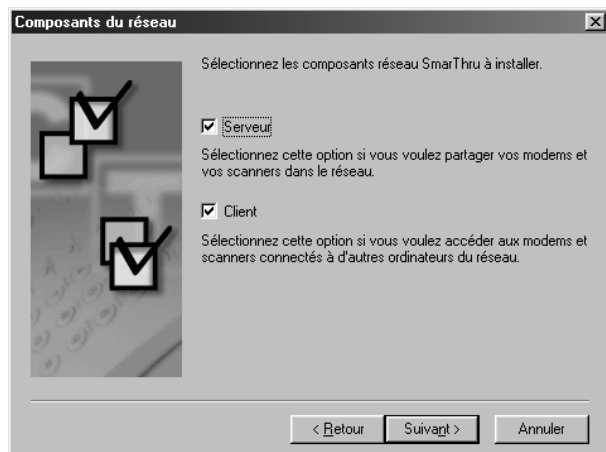
10 Cliquez sur **Suivant**.

- 11** Vous pouvez sélectionner l'option **Configuration réseau SmarThru**. Elle permet de partager les modems de l'ordinateur ainsi que l'appareil par l'intermédiaire d'un réseau ou d'accéder à ces périphériques partagés installés sur d'autres ordinateurs.

Configuration autonome ne permet pas d'utiliser les fonctions réseau telles que la télécopie et la numérisation à distance.

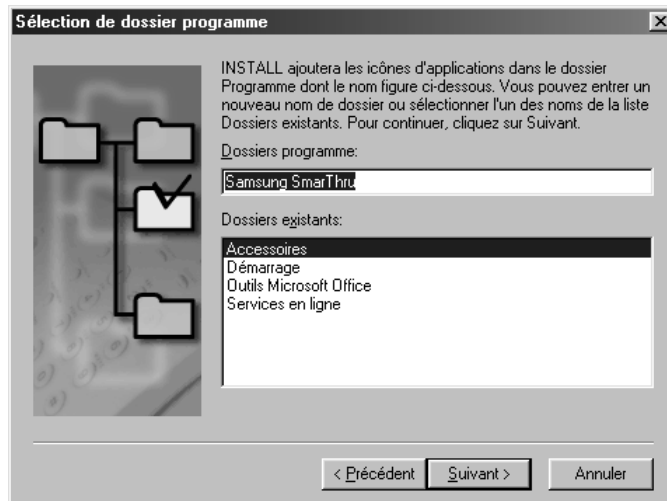


Si vous sélectionnez l'option **Configuration réseau SmarThru**, vous pouvez installer un serveur, un client ou les deux.



L'option **Serveur** permet de partager un télécopieur et/ou un scanner sur un réseau local. La gestion des utilisateurs des services distants permet de contrôler le partage. L'option **Client** permet d'utiliser sur un réseau local les services de télécopie et de numérisation à distance fournis par le serveur de services à distance SmarThru. Vous devez pour cela disposer d'un compte client. Ces comptes sont fournis par le serveur. Pour plus d'informations sur les services de télécopie et de numérisation à distance, reportez-vous au Guide de l'utilisateur SmarThru.

12 Cliquez sur **Suivant**.



13 Lorsque l'installation est terminée, il est recommandé de redémarrer votre ordinateur.

Si celui-ci ne redémarre pas automatiquement, arrêtez-le manuellement et redémarrez-le pour que les modifications soient prises en compte.

Installation du pilote USB sous Windows 98/Me

Si vous utilisez un câble USB pour relier l'appareil à votre ordinateur, suivez les étapes décrites ci-dessous pour installer le pilote USB ainsi que le logiciel Samsung sous Windows 98 ou Me.



REMARQUE : si vous avez déjà utilisé une connexion USB avec un autre appareil Samsung, il est inutile d'installer le pilote USB. Il vous suffit d'installer le logiciel Samsung, comme indiqué à la page 1.4.

- 1 Assurez-vous que l'ordinateur et l'appareil sont reliés par un câble USB et qu'ils sont tous deux sous tension. Pour plus d'informations sur la connexion USB, reportez-vous au Manuel de l'utilisateur du télécopieur fourni.
- 2 Lorsque la boîte de dialogue Assistant Ajout de nouveau matériel s'affiche, cliquez sur **Suivant**.



- 3 Cochez la case **Rechercher le meilleur pilote pour votre périphérique**, puis cliquez sur **Suivant**.



- 4 Cochez la case **Lecteur de CD-ROM**, cliquez sur **Parcourir**, puis sélectionnez **x:\USB** (où **x** désigne le lecteur de CD-ROM). Cliquez sur **Suivant**.



- 5 Cliquez sur **Suivant**. L'installation du pilote USB commence.



- 6 Cliquez sur **Terminer**.

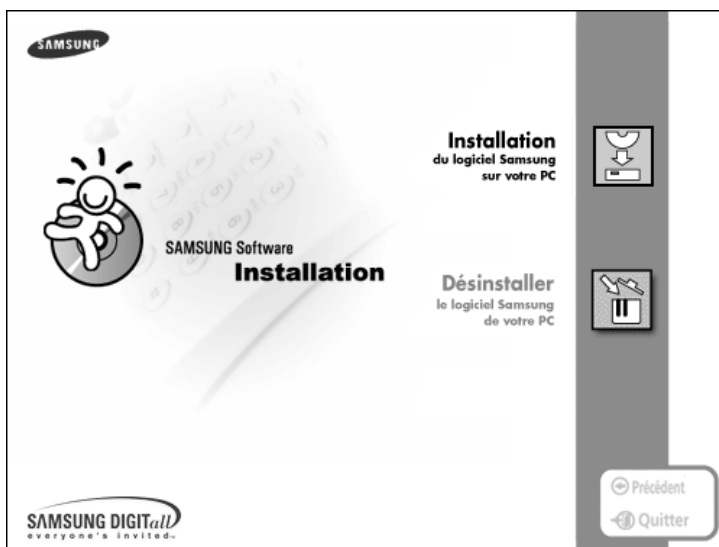


- 7 Si vous êtes invité à sélectionner le modèle, cliquez sur **MFP 830 Series**.

- 8 Lorsque l'écran d'accueil s'affiche, sélectionnez la langue que vous souhaitez utiliser.



- 9 Cliquez sur **Installation du logiciel Samsung sur votre PC.**



- 10 Suivez les instructions à l'écran pour terminer l'installation. Pour plus d'informations, reportez-vous à la page 1.4.

Configuration des accès fax et Internet

Si vous sélectionnez l'option **Configuration réseau SmarThru** (reportez-vous à la page 1.9) lorsque l'ordinateur redémarre suite à l'installation du logiciel Samsung, vous êtes invité à configurer les accès fax et Internet permettant d'envoyer et de recevoir des fax et du courrier électronique avec SmarThru.

Si vous sélectionnez l'option **Configuration autonome** ou **Configuration réseau SmarThru** (reportez-vous à la page 1.9), les assistants suivants apparaissent la première fois que vous essayez de lancer Mailbox dans SmarThru. Pour plus d'informations sur SmarThru, reportez-vous au Guide de l'utilisateur SmarThru.



REMARQUE : pour configurer l'accès Internet, vous devez saisir votre adresse électronique, l'adresse du serveur de réception (POP3 ou IMAP4) et l'adresse du serveur d'envoi (SMTP), ainsi que le nom du compte. Vous pouvez obtenir ces informations auprès de votre fournisseur de services.

- 1 Lorsque la fenêtre Assistant nouveau modem s'affiche, sélectionnez le modem installé sur votre ordinateur, puis cliquez sur **Suivant**. Ce modem-fax sera utilisé pour envoyer et/ou recevoir des fax.





REMARQUES :

- La fonction de télécopie SmarThru est disponible uniquement si un modem-fax est installé sur votre ordinateur. Cliquez sur **Annuler** si vous ne disposez pas de modem-fax. Dans ce cas, vous devrez vous procurer un modem-fax interne ou externe puis l'installer et le configurer sur votre ordinateur.
- Sous Windows NT ou 2000, vous devez cliquer sur l'icône **Modems système...** du panneau de configuration et ouvrir la boîte de dialogue Installation d'un nouveau modem. Suivez les instructions qui s'affichent à l'écran pour installer le modem-fax sur votre ordinateur.

- 2 Cliquez sur **Terminer** pour enregistrer les paramètres sélectionnés.
- 3 Saisissez votre nom et votre adresse électronique, puis cliquez sur **Suivant**. Votre adresse électronique vous est communiquée par votre fournisseur de services Internet.

SmarThru

Assistant nouveau compte de messagerie

Adresse de courrier électronique Internet

Entrez votre nom :

Par exemple : Jean Durand

Entrez votre adresse e-mail :

Par exemple : nom@fournisseur.com

Note : Votre adresse e-mail est l'adresse que d'autres personnes utilisent pour vous envoyer des messages e-mail. Cette adresse vous a été attribuée par votre fournisseur Internet.

< Retour Suivant > Annuler

- 4 Saisissez l'adresse électronique des serveurs de courrier entrant et sortant. Sélectionnez le type de serveur entrant, puis cliquez sur **Suivant**. Vous pouvez obtenir ces informations auprès de votre fournisseur de services Internet.

SmarThru

Assistant nouveau compte de messagerie

Adresses Serveur E-Mail

Tapez les adresses de vos serveurs de courrier entrant et sortant.

Adresse serveur courrier entrant (POP3 ou IMAP4):

Par exemple : fournisseur.com

Adresse serveur de courrier sortant (SMTP):

Par exemple : fournisseur.com

Type de protocole du serveur de courrier entrant:

< Retour **Suivant** > Annuler

- 5 Saisissez votre nom d'utilisateur et votre mot de passe d'accès au serveur de messagerie Internet, puis cliquez sur **Suivant**. Vous pouvez obtenir ces informations auprès de votre fournisseur de services Internet.

SmarThru

Assistant nouveau compte de messagerie

Serveur de courrier entrant

Tapez votre nom d'utilisateur de compte POP3 ou IMAP4 et votre mot de passe pour accéder à votre serveur de courrier Internet. Votre fournisseur de service Internet doit vous donner cette information.

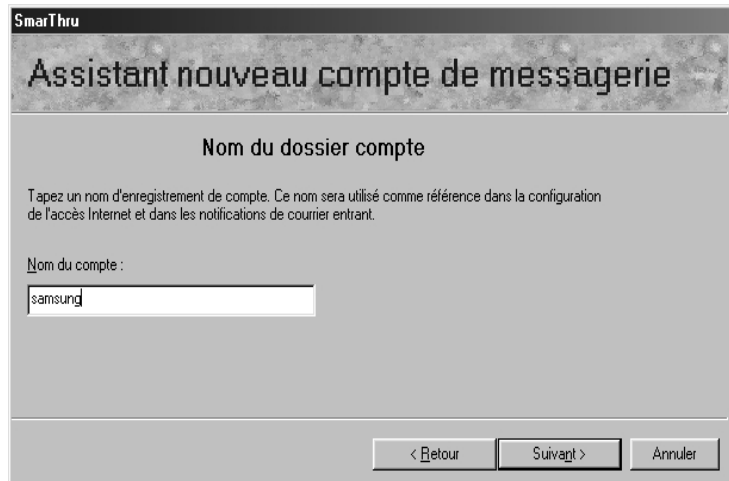
Nom de l'utilisateur du compte:

Mot de passe:

(Votre mot de passe apparaîtra en astérisques pour empêcher sa lecture par d'autres.)

< Retour **Suivant** > Annuler

- 6 Saisissez le nom du compte et cliquez sur **Suivant**.



- 7 Cliquez sur **Terminer** pour fermer la fenêtre. Vous pouvez maintenant accéder à votre service de messagerie.



REMARQUE : vous pouvez, si vous le souhaitez, reconfigurer ultérieurement l'accès Internet via SmarThru Configuration. Pour plus de détails, reportez-vous au Manuel de l'utilisateur SmarThru.

Désinstallation du logiciel Samsung

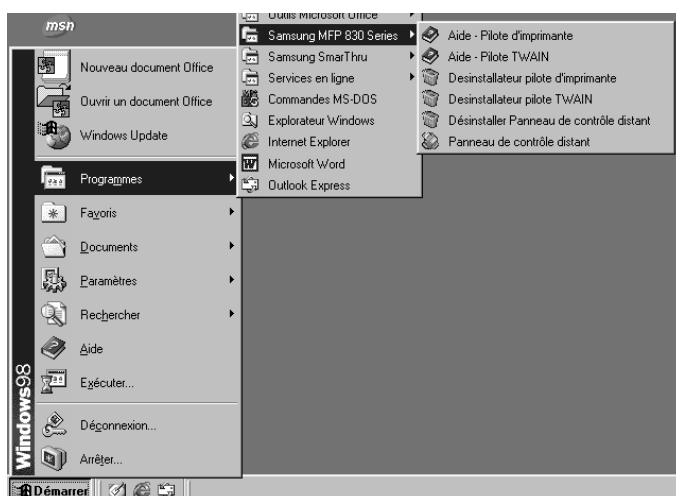
Vous devez désinstaller le logiciel lorsque vous voulez procéder à sa mise à jour ou lorsque l'installation échoue. Vous pouvez désinstaller tous les logiciels, SmarThru et MFP compris, à l'aide du CD-ROM SmarThru ou désinstaller de façon sélective l'élément souhaité via le programme de désinstallation de Windows.



REMARQUE : avant de lancer la procédure de désinstallation, vérifiez que toutes les applications sont fermées sur votre PC. Vous devrez redémarrer le système suite à la désinstallation du logiciel.

Désinstallation du pilote MFP

- 1 Dans le menu **Démarrer**, choisissez **Programmes**, puis **Samsung MFP 830 Series**.



- 2 Vous pouvez sélectionner le composant souhaité du pilote MFP pour le désinstaller séparément.

Pour désinstaller le pilote de numérisation, sélectionnez **Desinstallateur pilote TWAIN**.

Pour désinstaller le pilote d'impression, sélectionnez **Desinstallateur pilote d'imprimante**.

Pour désinstaller le panneau de commande à distance, sélectionnez **Désinstaller Panneau de contrôle distant**.

- 3 Cliquez sur **Oui** lorsque vous êtes invité à confirmer la sélection. Le pilote d'impression sélectionné et tous les composants associés sont supprimés de votre ordinateur.



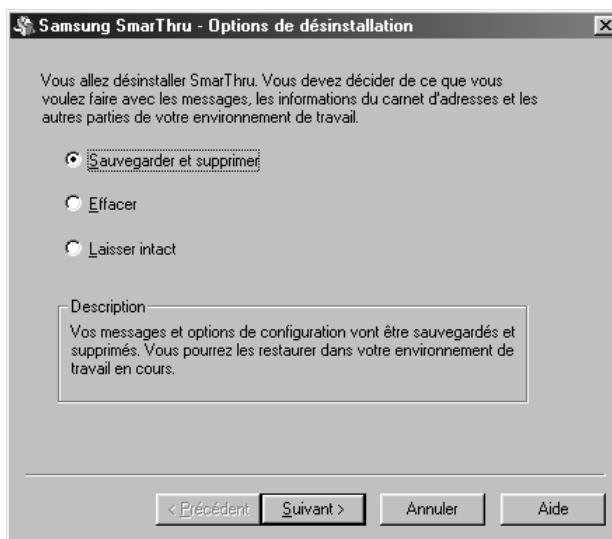
- 4 Lorsque la désinstallation est terminée, cliquez sur **OK**.
- 5 Un message recommandant le redémarrage de l'ordinateur s'affiche à l'écran. Cliquez sur **OK**, puis redémarrez Windows.



REMARQUE : pour installer le pilote d'impression ou de numérisation à l'aide du CD-ROM SmarThru, sélectionnez le type d'installation **Compacte**. Vous pouvez aussi sélectionner **Personnalisée**, puis **MFP Driver**. Pour plus d'informations, reportez-vous à la page 1.8.

Désinstallation de Samsung SmarThru

- 1 Dans le menu **Démarrer**, sélectionnez **Programmes**.
- 2 Choisissez **Samsung SmarThru**, puis **Désinstallation de SmarThru 3**.
- 3 Cliquez sur **Oui** lorsque vous êtes invité à confirmer la sélection. La boîte de dialogue Uninstall Options s'affiche.



Options de désinstallation :

- **Sauvegarder et supprimer** : permet de sauvegarder l'ensemble des données et options à un emplacement sûr. Supprime ensuite l'application SmarThru, données comprises.
- **Effacer** : permet de supprimer toutes les données et options SmarThru. Aucune sauvegarde ou copie n'est effectuée. Utilisez cette option avec prudence car vous pouvez perdre vos données.
- **Laisser intact** : permet de désinstaller le logiciel SmarThru en laissant intactes les données et options. Cela peut s'avérer utile lorsque, par exemple, vous voulez remplacer SmarThru Networking par la version autonome. Pour cela, désinstallez Samsung SmarThru avec l'option **Laisser intact** et installez la configuration autonome.

- 4 Une fois l'option de désinstallation sélectionnée, cliquez sur **Suivant**.

- 5 Suivez les instructions de désinstallation à l'écran. Le logiciel SmarThru et tous ses composants seront alors supprimés.



- 6 Lorsque la désinstallation est terminée, cliquez sur **OK**. Un message apparaît recommandant le redémarrage de votre ordinateur.

- 7 Cliquez sur **OK**.

Arrêter votre ordinateur, puis redémarrez-le pour terminer la procédure de désinstallation et enregistrer les modifications.

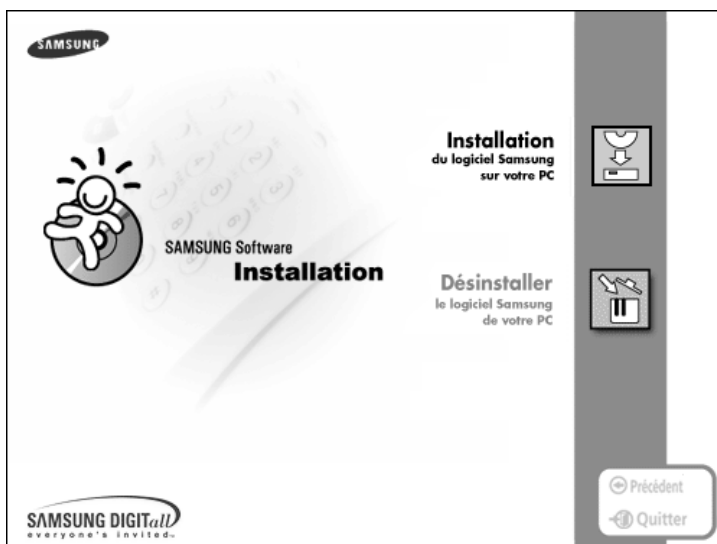
Utilisation du CD-ROM SmarThru

Le CD-ROM utilisé pour installer le logiciel permet de désinstaller le pilote MFP et le logiciel SmarThru.

- 1 Insérez le CD-ROM SmarThru dans le lecteur de CD-ROM.

Le CD-ROM SmarThru s'exécute automatiquement et la fenêtre d'accueil s'affiche à l'écran. (Dans le cas contraire, sélectionnez **Exécuter** dans le menu Démarrer, saisissez **X:Autorun.exe** en remplaçant "X" par la lettre correspondant au lecteur, puis cliquez sur **OK**.)

- 2 Si vous êtes invité à sélectionner le modèle, cliquez sur **MFP 830 Series**.
- 3 Si vous y êtes invité, sélectionnez la langue que vous souhaitez utiliser.
- 4 Cliquez sur **Désinstaller le logiciel Samsung de votre PC**.



- 5 Suivez les instructions à l'écran pour terminer la désinstallation.

Arrêtez, puis redémarrez votre ordinateur pour que les modifications apportées soient prises en compte.

MÉMO



2

IMPRESSION

Ce chapitre explique comment sélectionner et charger les supports d'impression et comment utiliser les paramètres d'impression.

Il contient les sections suivantes :

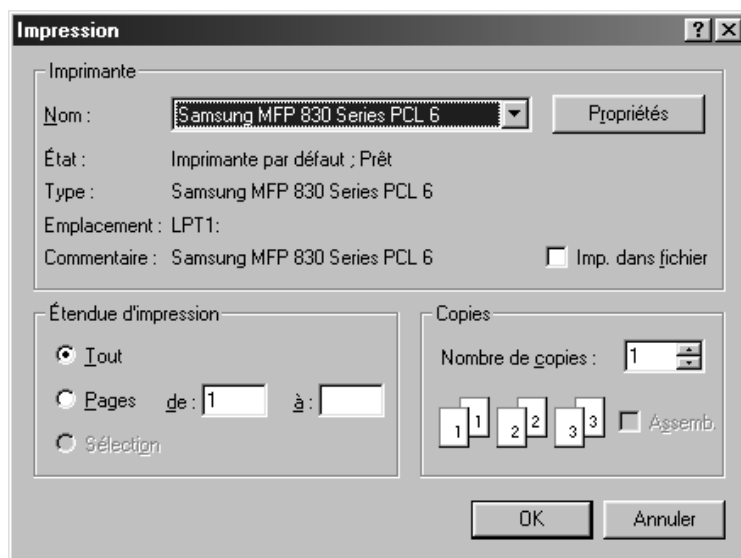
- **Impression d'un document**
- **Paramètres de l'imprimante**

Impression d'un document

La procédure qui suit décrit les grandes étapes de l'impression à partir de différentes applications Windows. Ces étapes varient en fonction de l'application utilisée. Reportez-vous à la documentation du logiciel pour connaître la procédure exacte.

Les étapes ci-dessous décrivent la procédure habituelle d'impression en environnement Windows :

- 1 Vérifiez que l'appareil est correctement connecté à l'ordinateur, qu'il est sous tension et que le bac d'alimentation contient du papier.
- 2 Vérifiez que le logiciel Samsung est installé sur votre ordinateur. Pour plus d'informations, reportez-vous à "Installation du logiciel Samsung", à la page 1.4.
- 3 Lancez l'application utilisée pour créer le document, puis créez ou ouvrez le document à imprimer.
- 4 Choisissez **Imprimer** dans le menu **Fichier**. Vérifiez que **Samsung MFP 830 Series PCL 6** est sélectionné comme imprimante par défaut. Cliquez sur **Propriétés** pour effectuer les réglages appropriés à l'impression du document. Pour plus d'informations, reportez-vous à "Paramètres de l'imprimante", à la page 2.3.



- 5 Cliquez sur **OK** pour fermer la boîte de dialogue Propriétés.

- 6 Une fois les paramètres d'impression modifiés comme il convient, cliquez sur **OK** pour lancer l'impression.

Paramètres de l'imprimante

2

Cet appareil fonctionne avec toutes les applications Windows 95/98/Me/2000/XP ou Windows NT 4.0. N'oubliez pas de définir Samsung MFP 830 Series PCL 6 comme imprimante par défaut pour toutes les opérations sous Windows.

La plupart des applications Windows permettent de modifier les paramètres de l'imprimante. C'est le cas des paramètres régissant l'aspect de l'impression, comme le format, l'orientation du papier et les marges. Les paramètres définis dans l'application dans laquelle le document est créé prévalent généralement sur ceux définis au niveau du pilote de l'imprimante.



REMARQUE : il n'est pas nécessaire d'utiliser les touches du panneau de commande pour utiliser l'appareil comme imprimante PC. Par exemple, vous n'avez pas besoin d'appuyer sur la touche **Contraste** du panneau de commande pour régler le contraste. Les touches du panneau de commande servent essentiellement à la copie.

Accès aux paramètres de l'imprimante

Pour accéder aux paramètres de l'imprimante, procédez de l'une des façons suivantes :

Sous Windows 95/98/Me

- Sélectionnez **Fichier > Imprimer > Propriétés** dans les applications Windows.

Ou

- Sélectionnez l'imprimante **Samsung MFP 830 Series PCL 6** dans le dossier **Imprimantes**, puis sélectionnez **Fichier > Propriétés** (ou choisissez l'icône correspondante dans le dossier **Imprimantes**, puis cliquez avec le bouton droit de la souris).

Sous Windows NT 4.0

- Sélectionnez **Fichier > Imprimer > Propriétés** dans les applications Windows.

Ou

- Sélectionnez l'imprimante **Samsung MFP 830 Series PCL 6** dans le dossier **Imprimantes**, cliquez avec le bouton droit de la souris, puis choisissez l'option **Valeurs par défaut du document...**

Sous Windows 2000/XP

- Sélectionnez **Fichier>Imprimer >Propriétés** dans les applications Windows.

Ou

- Sélectionnez l'imprimante **Samsung MFP 830 Series PCL 6** dans le dossier **Imprimantes** ou **Imprimantes et télécopieurs**, cliquez avec le bouton droit de la souris, puis choisissez **Options d'impression...**

Onglets relatifs aux propriétés de l'imprimante

Vous pouvez vérifier et modifier les paramètres nécessaires à l'impression en affichant les propriétés d'impression.

L'écran des propriétés de l'imprimante comporte cinq onglets : **Papier, Graphique, Sortie, Filigrane et A propos de.**

Si vous accédez aux propriétés de l'imprimante via le dossier **Imprimantes**, des onglets Windows viennent compléter ces cinq onglets. Pour plus d'informations sur les onglets Windows, reportez-vous au Guide de l'utilisateur de Windows.

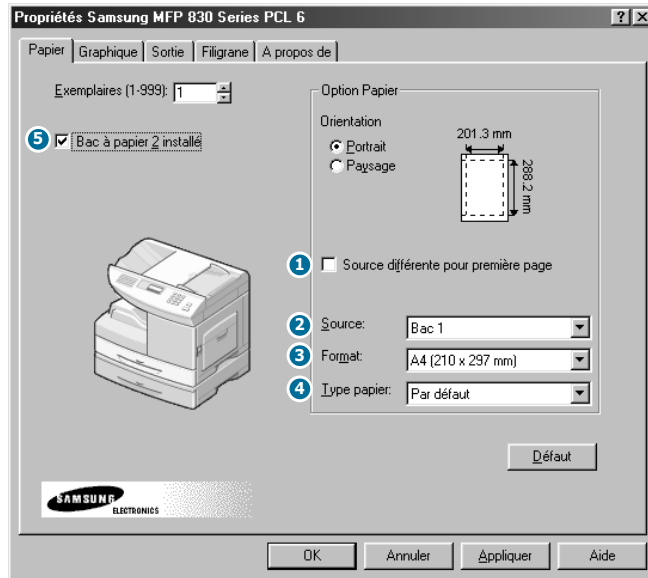
La fenêtre des propriétés de l'imprimante peut varier en fonction du système d'exploitation utilisé. Les captures d'écran illustrées dans ce manuel montrent cette fenêtre telle qu'elle apparaît sous Windows 98, sauf indication contraire.



REMARQUE : si vous accédez aux propriétés de l'imprimante via le dossier **Imprimantes**, les paramètres sélectionnés deviennent les paramètres par défaut de l'imprimante. Les paramétrages effectués lorsque vous accédez aux propriétés de l'imprimante via le menu **Fichier/Imprimer** de l'application utilisée pour imprimer restent actifs jusqu'à la fermeture de cette application.

Onglet Papier

L'onglet **Papier** permet de choisir le format du papier chargé dans l'imprimante, l'orientation, le nombre de copies à imprimer, etc.

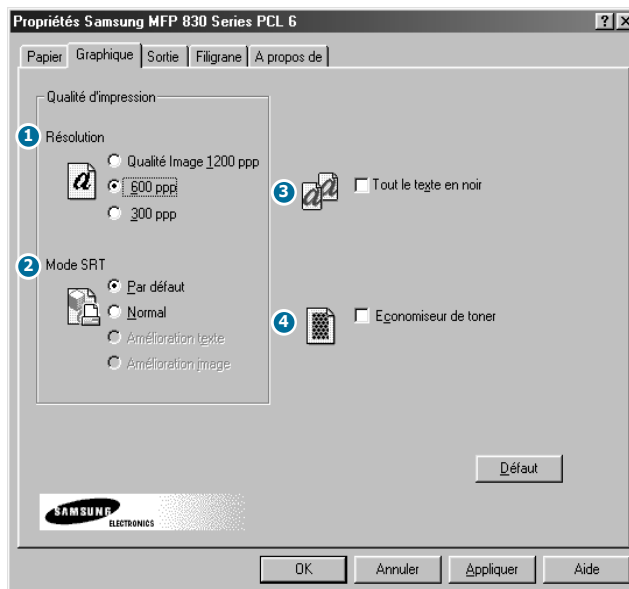


2

| | | |
|---|---|--|
| 1 | Cochez la case pour utiliser une source d'alimentation papier différente pour la première page. Sélectionnez la source à utiliser pour la première page, puis celle à utiliser pour les autres pages. | |
| 2 | Sélectionnez la source d'alimentation papier. Sélectionnez Bac 1 pour utiliser le papier chargé dans le magasin ou Départ manuel pour utiliser le papier inséré dans le passe-copie. | |
| 3 | Sélectionnez le format de papier utilisé. | |
| 4 | Sélectionnez le type de papier utilisé. | |
| 5 | Cochez cette case pour utiliser le papier chargé dans le bac 2 optionnel. L'option Bac 2 est alors disponible dans la boîte de dialogue Source. | |

Onglet Graphique

L'onglet **Graphique** permet d'ajuster la qualité d'impression en fonction de vos besoins.



1

Vous pouvez sélectionner la résolution d'impression. Plus cette résolution est élevée, plus l'impression est claire et nette. Les résolutions élevées peuvent ralentir l'impression d'un document.

2

Avec une résolution de 300 ou 600 ppp, certains caractères ou images peuvent présenter des bords irréguliers. Activez le mode SRT pour améliorer le rendu du texte et des images imprimés.

- Par défaut – Sélectionnez cette option pour activer le mode SRT.
- Normal – Sélectionnez cette option pour désactiver le mode SRT.
- Amélioration texte – Sélectionnez cette option pour améliorer l'impression des caractères (lissage des bords irréguliers pouvant apparaître dans les angles et les courbes de chaque caractère).
- Amélioration image – Sélectionnez cette option pour améliorer la qualité d'impression des images graphiques lorsque vous utilisez le mode SRT.

3

Lorsque cette option est cochée, tout le texte du document est imprimé en noir. Si elle est décochée, le texte est imprimé en niveaux de gris.

4

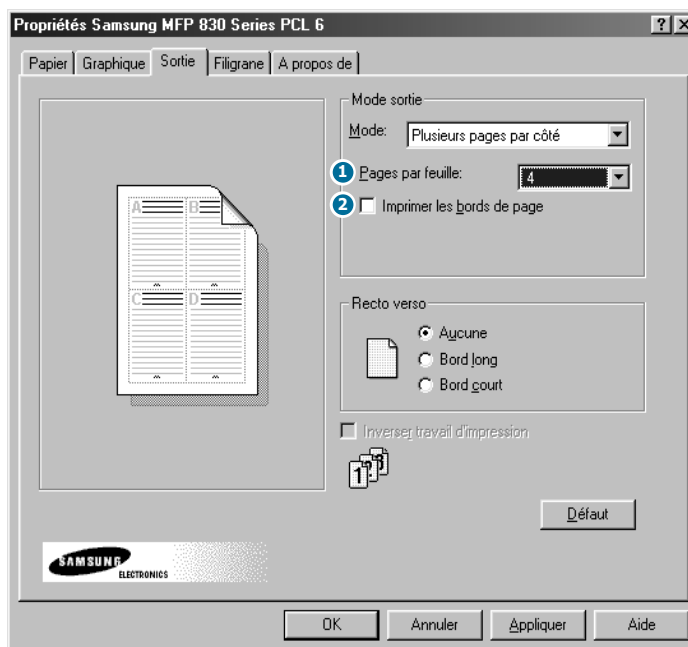
Le Economiseur de toner permet d'utiliser moins d'encre pour imprimer une page. Autrement dit, vous augmentez la durée de vie de la cartouche d'encre tout en réduisant le coût par page, au détriment toutefois de la qualité d'impression. Cochez cette case pour activer le mode économie de toner.

Onglet Sortie

L'onglet **Sortie** propose des options permettant d'ajuster l'apparence des documents imprimés, à savoir : **Plusieurs pages par côté**, **Impression en livret**, **Largeur page**, **Poster** et **Recto verso**.

Plusieurs pages par côté

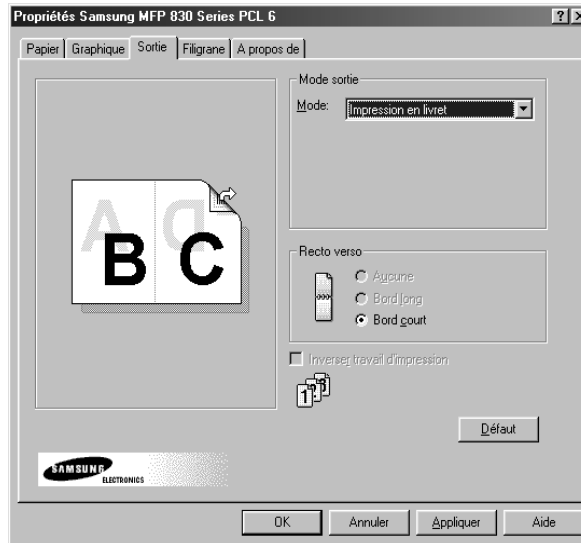
L'option **Plusieurs pages par côté** permet d'imprimer plusieurs pages sur une même feuille.



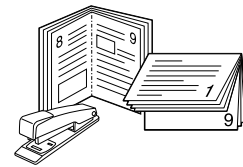
- 1 Sélectionnez le nombre de pages que vous souhaitez imprimer par feuille.
- 2 Cochez cette case pour que chaque page imprimée soit entourée par une bordure.

Impression en livret

L'option **Impression en livret** permet d'imprimer un document sous forme de livret.

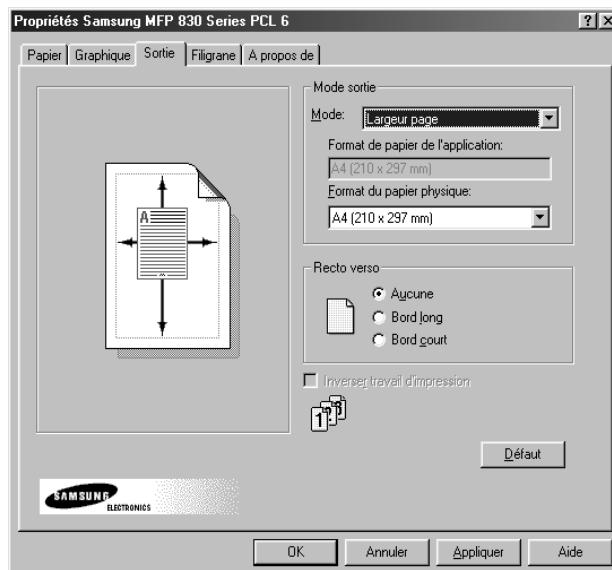


Une fois le document imprimé, pliez et agrafez les pages.



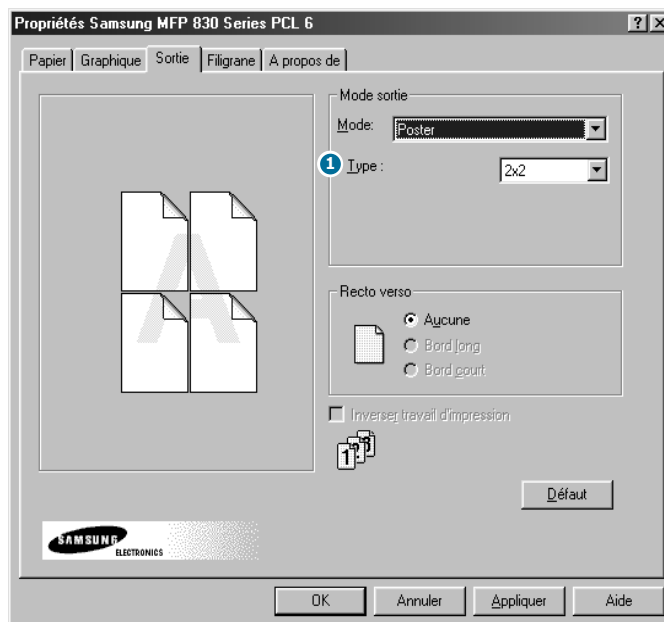
Largeur page

Sélectionnez cette option pour ajuster le travail d'impression à n'importe quelle taille de papier, quelles que soient les dimensions du document de base.



Poster

L'option **Poster** permet d'agrandir le document imprimé.

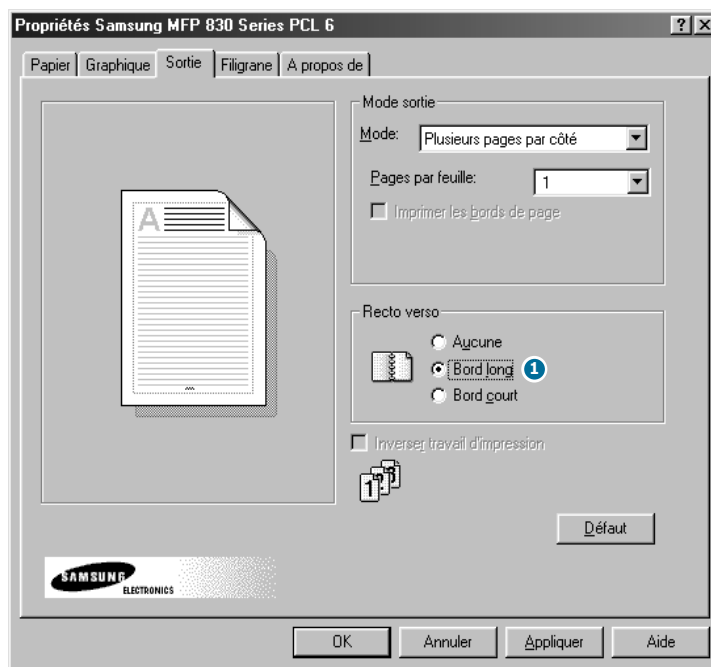


Pour déterminer le facteur d'agrandissement, sélectionnez le Type : **2x2**, **3x3** ou **4x4**.

- 1 Par exemple, si vous sélectionnez **2x2**, le document sera automatiquement agrandi afin que l'impression occupe quatre pages.

Recto verso

Sélectionnez l'option **Recto verso** sous l'onglet **Sortie** pour effectuer une impression recto-verso.



L'option **Bord long** permet d'obtenir une reliure de type magazine.

①

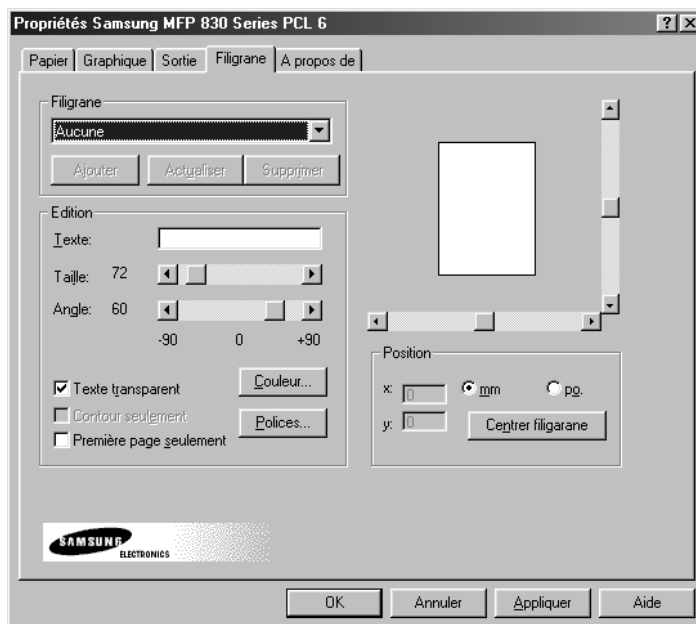
L'option **Bord court** permet d'obtenir une reliure de type calendrier.

Onglet Filigrane

L'onglet **Filigrane** permet de créer et d'imprimer un texte d'arrière-plan sur chaque page d'un document.

Les filigranes permettent d'identifier un document. Vous pouvez par exemple faire apparaître les mentions "Brouillon" ou "Confidentiel", ou encore le nom de votre entreprise ou de votre service sur le document imprimé. En modifiant le paramétrage des filigranes, vous pouvez créer des filigranes légers qui resteront discrets, ou bien des filigranes plus denses qui attireront l'attention sur une information particulière.

2



Pour créer un filigrane, saisissez le texte approprié dans le champ Texte, puis sélectionnez les options à appliquer. Vous pouvez modifier la police et la taille des caractères, ainsi que la couleur et l'orientation du filigrane.

Pour ajouter un nouveau filigrane à la liste, cliquez sur **Ajouter**.

Onglet A propos de

Cet onglet indique le numéro de version de l'application. Lorsque vous cliquez sur l'image représentant un globe terrestre, vous allez être connecté au site Web Samsung si vous disposez d'une connexion à Internet.

Boutons et icônes liés aux propriétés de l'imprimante

- Cliquez sur **OK** lorsque vous avez terminé.
- Cliquez sur **Annuler** pour fermer l'onglet sans appliquer les modifications.
- Cliquez sur **Aide** pour afficher l'aide en ligne et des informations sur les options d'un onglet.
- Cliquez sur l'icône **?** dans la barre de titre. Positionnez le pointeur **?** sur un paramètre, puis cliquez pour afficher une fenêtre dynamique expliquant sa fonction.



3

NUMÉRISATION

La fonction de numérisation vous permet de convertir du texte et des images en fichiers numériques sur votre ordinateur. Vous pouvez ensuite envoyer ces fichiers sous forme de fax ou de courrier électronique, les afficher sur votre site Web ou les utiliser dans des projets que vous imprimez ensuite à l'aide du logiciel Samsung SmarThru livré avec l'appareil.

Ce chapitre contient les sections suivantes :

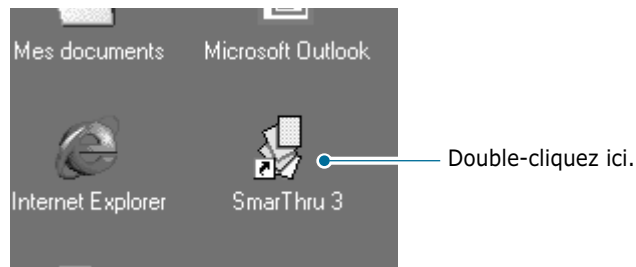
- **Numérisation avec le logiciel Samsung SmarThru**
- **Numérisation avec un logiciel compatible TWAIN**

Numérisation avec le logiciel Samsung SmarThru

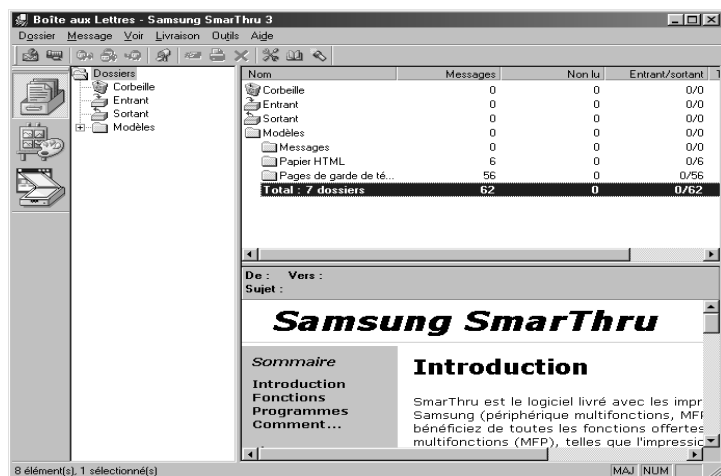
SmarThru est le logiciel fourni avec votre appareil, qui permet de réaliser très facilement les tâches de numérisation.

Pour numériser un document à l'aide du logiciel SmarThru, procédez comme suit :

- 1 Insérez le ou les documents à numériser **face imprimée vers le dessous** dans le chargeur automatique.
- 2 Une fois le logiciel Samsung installé, l'icône SmarThru 3 apparaît sur le bureau. Double-cliquez sur cette icône.



La fenêtre SmarThru 3 s'ouvre.



- 3 Pour lancer l'assistant de numérisation, cliquez sur l'icône Scan Wizard dans la barre de fonctions située à gauche de la fenêtre SmarThru 3.



L'assistant de numérisation donne accès aux fonctions suivantes :

•**Scan**

Permet de numériser les documents originaux et de les enregistrer dans Image Manager ou Samsung SmarThru. Image Manager est un logiciel de gestion de base de données d'images et de retouche d'images.

•**Copy**

Permet de générer des copies de qualité professionnelle à l'aide de l'appareil. Vous pouvez ajuster la taille de l'image et procéder à des paramètres avancés.

•**Scan to Email**

Permet de numériser le document original, puis d'ouvrir une nouvelle fenêtre de composition de message pour envoyer l'image numérisée comme pièce jointe. Pour cela, le compte courrier doit être configuré dans le logiciel Samsung SmarThru.

•**Scan to FAX**

Permet de numériser les documents originaux, puis d'ouvrir une nouvelle fenêtre de composition de fax pour les envoyer sous forme de télécopie.

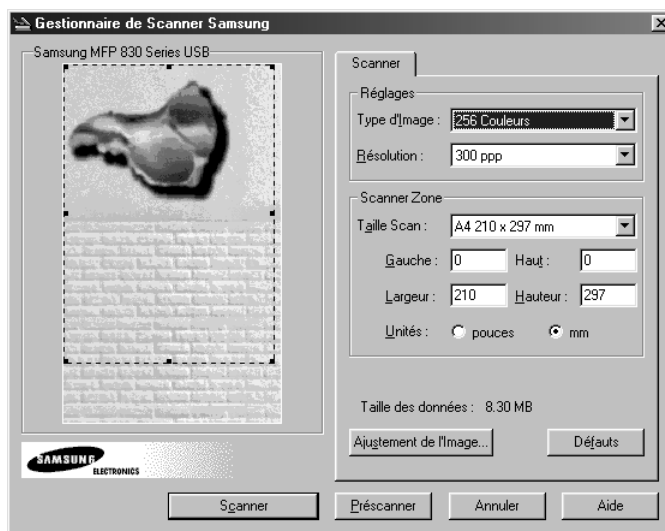
•**Scan to WEB**

Permet de numériser les documents originaux et de les afficher ultérieurement sur Internet.

•**Scan to OCR**

Permet de numériser les documents originaux et de les passer dans le logiciel de reconnaissance optique de caractères (OCR). Ce dernier permet de convertir une image numérisée en texte que vous pouvez ensuite modifier à l'aide d'un traitement de texte. Une fois le document numérisé, il est traité ou "reconnu" par le logiciel. Vous pouvez ensuite le modifier, puis enregistrer le fichier ou l'ouvrir dans un programme de traitement de texte sur votre ordinateur.

- 4 Cliquez sur la fonction souhaitée.
- 5 La fenêtre Gestionnaire de Scanner Samsung correspondant à la fonction sélectionnée apparaît. Réglez les paramètres de numérisation. Le bouton **Aide** permet d'accéder à l'aide en ligne.



- 6 Pour lancer la numérisation, cliquez sur **Scanner**.
Pour plus d'informations, reportez-vous au Manuel de l'utilisateur SmarThru livré avec l'appareil.

Numérisation avec un logiciel compatible TWAIN

Pour numériser des documents avec un autre logiciel, utilisez un logiciel compatible TWAIN tel que Adobe PhotoDeluxe ou Adobe Photoshop. Lors de la première numérisation avec votre appareil, vous devez sélectionner celui-ci comme source TWAIN dans l'application utilisée.

La procédure de numérisation de base comporte plusieurs étapes :

- installation de la photo ou de la page dans le chargeur de documents,
- ouverture d'une application (PhotoDeluxe ou Photoshop),
- ouverture de la fenêtre TWAIN et définition des options de numérisation,
- numérisation et enregistrement de l'image numérisée.

Suivez les instructions du programme relatives à l'acquisition d'une image. Reportez-vous au guide de l'utilisateur du logiciel.



4

ANNEXE

Ce chapitre contient les sections suivantes :

- **Spécifications**
- **Utilisation du panneau de contrôle distant**

Spécifications

Scanner et copieur

| Caractéristique | Description |
|------------------------------|---|
| Compatibilité | Norme TWAIN |
| Résolution | Résolution optique de 300 ppp (monochrome et couleur) |
| Profondeur de bit couleur | Interne : 32 bits Externe : 24 bits |
| Profondeur de bit monochrome | 1 bit en mode texte 8 bits en niveaux de gris |
| Vitesse de copie | 12 copies à la minute |
| Résolution de copie | 1200 ppp améliorés |
| Facteur de zoom | 25 à 200 % |

Imprimante

| Caractéristique | Description |
|-------------------------|-----------------------------------|
| Méthode d'impression | Laser |
| Vitesse d'impression | 12 pages à la minute en format A4 |
| Résolution d'impression | Classe 1 200 ppp |
| Langage d'émulation | PCL 6 |

Utilisation du panneau de contrôle distant

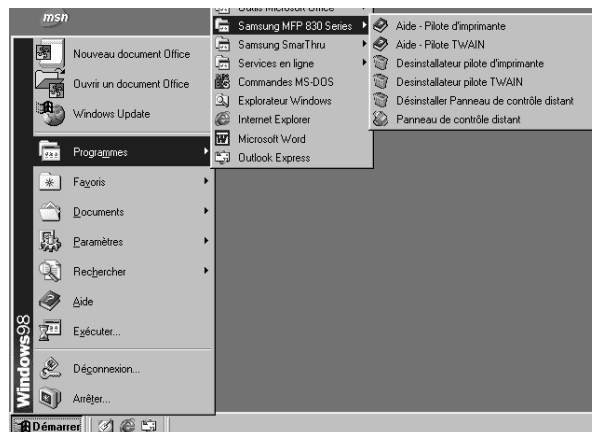
Le panneau de contrôle distant permet de configurer les options de l'appareil, de créer et de modifier des entrées d'annuaire ou d'afficher des informations concernant l'appareil sur l'écran de votre ordinateur.

Le panneau de contrôle distant est automatiquement installé avec le logiciel Samsung.

Pour plus d'informations sur l'installation de ce logiciel, reportez-vous à "Installation du logiciel Samsung", à la page 1.4.

Pour ouvrir le panneau de contrôle distant :

- 1 Démarrez Windows.
- 2 Cliquez sur **Démarrer**.
- 3 Dans le menu **Programmes**, sélectionnez **Samsung MFP 830 Series**, puis **Panneau de contrôle distant**. Celui-ci s'affiche.



- 4 Le panneau de contrôle distant est constitué de cinq onglets : **Réglages**, **Avancé**, **Annuaire**, **Informations** et **Mise à jour du micrologiciel**.

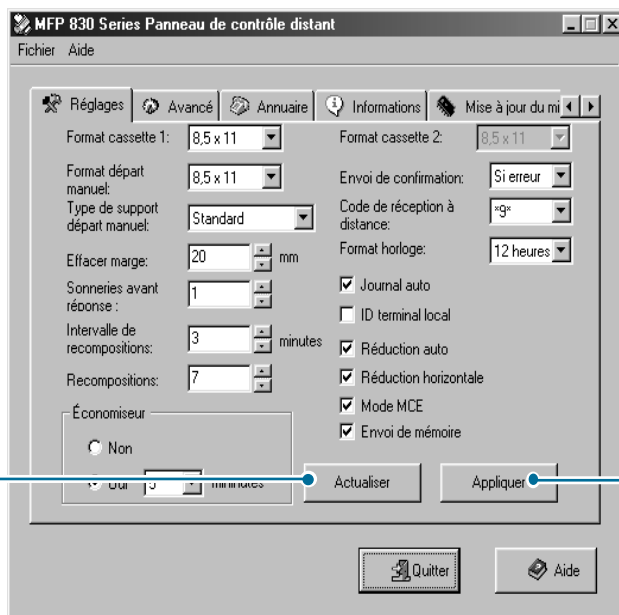
Pour quitter le panneau de contrôle distant, cliquez sur le bouton **Quitter** situé en bas de chaque onglet.

Pour obtenir de l'aide, cliquez sur le bouton **Aide** situé en bas de chaque onglet.

Onglet Réglages

Cliquez sur l'onglet **Réglages** pour configurer les options du télécopieur.

Met le panneau de contrôle distant à jour en fonction du paramétrage de l'appareil.



Télécharge dans l'appareil les réglages effectués à l'aide du panneau de contrôle distant.

Pour plus d'informations sur les options de configuration, reportez-vous au Manuel de l'utilisateur du télécopieur SF-830 Series.

Onglet Avancé

Cliquez sur l'onglet **Avancé** pour modifier les réglages par défaut du télécopieur.



Onglet Annuaire

Cliquez sur l'onglet **Annuaire** pour créer ou modifier des entrées d'annuaire.

Ouvre une boîte de dialogue pour vous permettre de modifier l'entrée sélectionnée.

Supprime l'entrée.

Permet d'accéder aux entrées du répertoire de l'appareil

Permet de transférer dans l'appareil les entrées créées ou modifiées sur le panneau de contrôle distant.

Entrées du répertoire

Supprime toutes les entrées du répertoire.

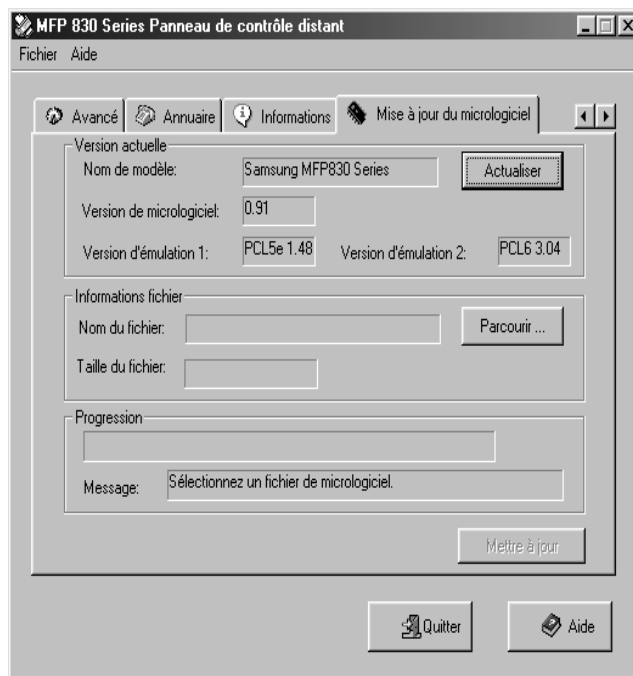
Onglet Informations

Cliquez sur l'onglet **Informations** pour afficher les données relatives à la version du logiciel, ainsi que différentes statistiques sur l'activité de l'appareil (nombre de numérisations et d'impressions effectuées, et nombre de bourrages s'étant produits).

| | | |
|---------------------------|-----------------------|-----------------------------|
| Nom de modèle: | Samsung MFP830 Series | |
| Version de micrologiciel: | 0.91 | Version de processeur: 0.98 |
| Version d'émulation 1: | PCL5e 1.48 | |
| Version d'émulation 2: | PCL6 3.04 | |
| Mémoire disponible: | 100 % | Pages numérisées CAD: 2 |
| Pages imprimées: | 9 | Tambour: 1 |
| Blocages CAD: | 1 | Blocages impression: 0 |

Onglet Mise à jour du micrologiciel

Cliquez sur l'onglet **Mise à jour du micrologiciel** pour mettre à jour le microprogramme de votre appareil. Cette fonction est réservée aux techniciens agréés. Veuillez contacter votre revendeur.



INDEX

A

Ajuster à la page 2.8
Alimentation papier 2.5

C

Clone 2.7

F

Fenêtre du pilote d'impression 2.3
Format de papier 2.5
 définition en mode d'impression 2.5

I

Impression
 de filigrane 2.11
 de poster 2.9
 en livret 2.8
 recto-verso 2.10

L

Logiciel
 désinstallation 1.23
 installation 1.4

P

Pilote d'impression
 désinstallation 1.19
 installation 1.4
Pilote de numérisation
 désinstallation 1.19
 installation 1.4
Pilote MFP
 désinstallation 1.19
 installation 1.4
Pilote USB
 installation 1.11

R

Résolution
 impression 2.6

S

SmarThru
 désinstallation 1.21
 installation 1.4

Cet appareil est distribué par :

Samsung Electronics France
56, Quai de Dion Bouton
92806 PUTEAUX Cedex

Pour toute information ou
assistance technique sur nos
produits, notre service consommateurs
est à votre disposition au :

 **N° Indigo 0 825 08 65 65**

Vous pouvez également vous connecter à notre site Internet :

WWW.samsung.fr



Rendez-vous sur le site :
www.samsungelectronics.com/mfp

P/N: JC68-00934A Rev. 1.00