

Téléphone mobile mode d'emploi



Mises en garde

Maintenez votre téléphone hors de portée des enfants en bas âge et des animaux domestiques

Maintenez votre téléphone et tous ses accessoires hors de portée des enfants en bas âge ou des animaux. L'ingestion de petites pièces peut provoquer un étouffement ou des blessures graves.

Protégez votre audition



À pleine puissance, l'écoute prolongée au casque peut endommager l'oreille de l'utilisateur. Utilisez toujours le volume minimal nécessaire pour écouter une conversation ou de la musique.

Installez votre téléphone et ses accessoires avec précaution

Veillez à ce que votre téléphone et ses accessoires soient solidement fixés lorsque vous les utilisez à bord d'un véhicule. Évitez de positionner votre téléphone et ses accessoires à proximité de la zone d'ouverture des airbags. Tout équipement sans fil mal installé peut entraîner de graves blessures au déclenchement de l'airbag.

Selon le logiciel installé sur le téléphone ou votre opérateur téléphonique, certaines descriptions de ce mode d'emploi peuvent ne pas correspondre fidèlement à votre téléphone.

www.samsungmobile.com

Printed in Korea
Code No.: GH68-24864A
French: 10/2010. Rev. 1.1



Consignes de sécurité

Soyez prudent lorsque vous conduisez

N'utilisez pas votre téléphone en conduisant et respectez toutes les réglementations limitant l'utilisation des téléphones portables au volant. Utilisez si possible les accessoires mains libres pour renforcer votre sécurité au volant.

Respectez tous les avertissements et toutes les réglementations de sécurité

Conformez-vous aux réglementations limitant l'utilisation des téléphones portables dans certaines zones.

Utilisez exclusivement des accessoires homologués par Samsung

L'utilisation d'accessoires incompatibles peut endommager votre téléphone ou provoquer des blessures.

Éteignez votre téléphone à proximité des équipements médicaux

Votre téléphone peut provoquer des interférences avec les équipements médicaux utilisés dans les hôpitaux ou les centres de soins. Respectez les réglementations, les avertissements et les consignes du personnel soignant.

Éteignez votre téléphone ou désactivez ses fonctions radio à bord d'un avion

Votre téléphone peut provoquer des interférences avec les équipements de navigation. Respectez toutes les réglementations aériennes. Éteignez votre téléphone ou passez dans un mode permettant de désactiver les fonctions radio (GSM + Bluetooth) lorsque cela vous est demandé par le personnel navigant.

Évitez d'endommager les batteries et les chargeurs

- Évitez d'exposer votre batterie à des températures très faibles ou très élevées (inférieures à 0 °C/32 °F ou supérieures à 45 °C/113 °F). Les températures extrêmes réduisent l'autonomie et la durée de vie de votre batterie.
- Évitez de mettre votre batterie en contact avec des objets métalliques. Vous risquez d'établir un court-circuit entre les bornes + et - de votre batterie et de l'endommager temporairement ou définitivement.
- N'utilisez jamais un chargeur ou une batterie endommagée.

Manipulez votre téléphone délicatement et avec précaution

- Tenez votre téléphone à l'écart des sources d'humidité qui pourraient sérieusement l'endommager. N'utilisez pas votre téléphone avec les mains mouillées. Tout dégât provoqué par l'eau sur votre téléphone peut annuler la garantie du fabricant.
- Évitez d'utiliser ou d'entreposer votre téléphone dans un endroit poussiéreux ou sale. Ses composants risquent de se détériorer.
- Votre téléphone est un appareil électronique complexe. Protégez-le des chocs et évitez de le manipuler trop brusquement pour ne pas l'endommager.
- Ne tentez pas de peindre votre téléphone. La peinture pourrait bloquer les pièces mobiles de l'appareil et perturber son fonctionnement.
- Évitez d'utiliser le flash photo du téléphone ou le témoin lumineux trop près des yeux des enfants ou des animaux.
- Les appareils générant un champ magnétique peuvent perturber le fonctionnement de votre téléphone et de sa carte mémoire. N'utilisez pas de housses ou d'accessoires équipés de fermetures magnétiques et ne laissez pas votre téléphone en contact prolongé avec des champs magnétiques.

Manipulez les batteries et les chargeurs avec précaution et respectez les consignes de recyclage

- Utilisez uniquement les batteries et les chargeurs homologués par Samsung et conçus pour votre téléphone. L'utilisation de batteries et de chargeurs incompatibles peut provoquer de graves blessures ou endommager votre téléphone.
- Ne jetez jamais de batteries ou un téléphone au feu. Veuillez respecter la réglementation en vigueur en matière de recyclage des batteries usagées ou du téléphone.
- Ne posez jamais votre batterie ou votre téléphone à l'intérieur ou au-dessus d'un appareil chauffant, tel qu'un four micro-ondes, une cuisinière ou un radiateur. En cas de surchauffe, les batteries risquent d'exploser.
- Veillez à ne pas écraser ou perforer les batteries. Évitez d'exposer votre batterie à une trop forte pression externe qui pourrait provoquer un court-circuit interne et une surchauffe.

Évitez toute interférence avec des stimulateurs cardiaques

Conformément aux recommandations des fabricants et du cabinet d'études indépendant Wireless Technology Research, conservez une distance minimale de 15 cm entre le téléphone et un stimulateur cardiaque afin d'éviter toute interférence.

Si vous avez de bonnes raisons de penser que votre téléphone perturbe le fonctionnement d'un stimulateur cardiaque ou de tout autre équipement médical, éteignez-le immédiatement et contactez le fabricant du stimulateur cardiaque ou de l'équipement médical pour obtenir de l'aide.

Évitez toute interférence avec d'autres appareils électroniques

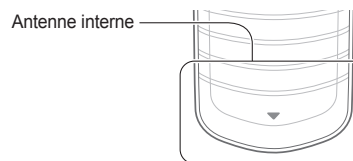
Votre téléphone émet des signaux de radiofréquence (RF) qui peuvent perturber le fonctionnement des appareils électroniques insuffisamment ou mal protégés comme, par exemple, les stimulateurs cardiaques, les prothèses auditives, les appareils médicaux et tout autre appareil électronique équipant votre maison ou votre véhicule. Adressez-vous aux fabricants de ces différents appareils électroniques pour tenter de résoudre les éventuels problèmes d'interférence.



Consignes d'utilisation importantes

Utilisez votre téléphone comme un combiné classique

Évitez tout contact avec l'antenne interne de votre téléphone



Adressez-vous uniquement à des personnes qualifiées pour réparer votre téléphone

En faisant appel à des personnes non qualifiées pour réparer votre téléphone, vous risquez de l'endommager et de voir sa garantie annulée.

Recyclage approprié des batteries de cet appareil

(Symbole en vigueur dans l'Union européenne et dans les pays européens possédant des systèmes de collecte différents)



La présence de ce symbole sur le produit, sa documentation ou son emballage indique qu'il ne doit pas être mis au rebut avec les autres déchets ménagers. S'ils sont indiqués, les symboles chimiques Hg, Cd ou Pb signalent que la batterie contient une teneur en mercure, cadmium ou en plomb supérieure aux niveaux de référence de la Directive CE 2006/66. Si les batteries ne sont pas recyclées de manière appropriée, ces substances peuvent nuire à la santé ou à l'environnement.

Pour protéger les ressources naturelles et encourager la réutilisation des matériaux, séparez les batteries des autres déchets et recyclez-les dans un centre de collecte de batteries local.

Informations relatives au débit d'absorption spécifique (DAS)

Votre téléphone est conforme aux normes de l'Union européenne limitant l'exposition humaine aux radiofréquences émises par les équipements de radiocommunications et terminaux de télécommunications. Ces normes interdisent la vente de téléphones portables dont le niveau d'exposition maximal (appelé débit d'absorption spécifique ou DAS) dépasse 2,0 watts par kilogramme de tissu humain.

Lors des tests réalisés, la valeur DAS maximale enregistrée pour ce modèle s'élevait à 0,639 watts par kilogramme. En conditions normales d'utilisation, la valeur effective du DAS sera probablement inférieure, car ce téléphone a été conçu pour émettre uniquement l'énergie radiofréquence minimale nécessaire pour transmettre un signal au relais le plus proche. Chaque fois que cela est possible, le téléphone réduit automatiquement son niveau d'émission et par conséquent votre niveau d'exposition à l'énergie radiofréquence.

Cependant, par mesure de précaution, quelques dispositions simples peuvent contribuer à diminuer le niveau d'exposition aux radiofréquences. Ainsi, afin de réduire au maximum la puissance d'émission de votre téléphone, veillez à l'utiliser dans des conditions de réception optimales, l'indicateur de puissance du signal affiché à l'écran comportant alors un nombre suffisant de barres. En général, plus vous êtes proche d'un relais, moins la puissance utilisée par le téléphone est élevée. Par ailleurs, il est également recommandé d'utiliser autant que possible le kit piéton. Cependant, on veillera dans ce cas à éloigner le téléphone du ventre des femmes enceintes et du bas ventre des enfants et des adolescents.

La déclaration de conformité qui se trouve à la fin de ce mode d'emploi prouve que votre téléphone est conforme à la directive européenne relative aux équipements hertziens et aux équipements terminaux de télécommunications (directive R&TTE). Pour plus d'informations sur le DAS et les normes de l'Union européenne associées, visitez le site Web des téléphones Samsung.

Les bons gestes de mise au rebut de ce produit



(Déchets d'équipements électriques et électroniques) (Applicable dans les pays de l'Union Européenne et dans d'autres pays européens pratiquant le tri sélectif)

Ce symbole sur le produit, ses accessoires ou sa documentation indique que ni le produit, ni ses accessoires électroniques usagés (chargeur, casque audio, câble USB, etc.) ne peuvent être jetés avec les autres déchets ménagers. La mise au rebut incontrôlée des déchets présentant des risques environnementaux et de santé publique, veuillez séparer vos produits et accessoires usagés des autres déchets. Vous favoriserez ainsi le recyclage de la matière qui les compose dans le cadre d'un développement durable.

Les particuliers sont invités à contacter le magasin leur ayant vendu le produit ou à se renseigner auprès des autorités locales pour connaître les procédures et les points de collecte de ces produits en vue de leur recyclage. Les entreprises et professionnels sont invités à contacter leurs fournisseurs et à consulter les conditions de leur contrat de vente. Ce produit et ses accessoires ne peuvent être jetés avec les autres déchets professionnels et commerciaux.

Optimisez la durée de vie de la batterie et du chargeur

- Ne laissez pas votre batterie en charge pendant plus d'une semaine, car une surcharge risque de raccourcir sa durée de vie.
- Si elle n'est pas utilisée pendant une période prolongée, une batterie se décharge progressivement et doit par conséquent être rechargée avant toute nouvelle utilisation.
- Débranchez le chargeur du secteur lorsqu'il n'est pas utilisé.
- Utilisez la batterie pour votre téléphone uniquement.

Utilisez la batterie pour votre téléphone uniquement. Manipulez les cartes SIM et les cartes mémoire avec soin

- Ne retirez pas une carte mémoire lorsque le téléphone transfère des données ou tente d'accéder à la carte, car vous pourriez perdre vos données et/ou endommager la carte ou le téléphone.
- Les cartes mémoire sont fragiles et ne doivent subir aucun choc violent. Elles sont également sensibles à l'électricité statique et aux bruits parasites émis par d'autres appareils.
- Des opérations d'écriture et d'effacement trop fréquentes réduisent la durée de vie de la carte mémoire.
- Ne touchez pas la puce ou les extrémités de la carte avec vos doigts ou des objets métalliques. Essayez la carte à l'aide d'un chiffon doux si elle semble sale.

Garantissez l'accès aux services d'urgence

Il arrive parfois, dans certaines zones ou dans certaines circonstances, que votre téléphone ne puisse pas autoriser les appels d'urgence. Avant de partir à l'étranger ou dans des zones non couvertes, assurez-vous de pouvoir contacter les services d'urgence d'une autre manière.

SAMSUNG ELECTRONICS



Déclaration de conformité (R&TTE)

Nous, Samsung Electronics déclarons sous notre seule responsabilité que le produit

Téléphone mobile GSM : GT-E1080

en relation avec cette déclaration est en conformité avec les normes suivantes et/ou d'autres documents normatifs.

SÉCURITÉ	EN 60950-1 : 2001 +A11:2004
EMC	EN 301 489-01 V1.6.1 (09-2005) EN 301 489-07 V1.3.1 (11-2005)
DAS	EN 50360 : 2001 EN 62209-1 : 2006
RADIO	EN 301 511 V9.0.2 (03-2003)

Ce téléphone a été testé et s'est avéré conforme aux normes relatives à l'émission de fréquences radio. En outre, nous déclarons que cet appareil répond à la directive 1999/5/EC.

La procédure de déclaration de conformité, définie dans l'article 10, puis reprise à l'alinéa (IV) de la directive 1999/5/EC a été conduite sous contrôle de l'organisme suivant :

BABT, Balfour House,
Churchfield Road,
Wotton-on-Thames,
Surrey, KT12 2TD, UK*
Identification mark : 0168

CE 0168

Documentation technique détenue par : Samsung Electronics QA Lab.

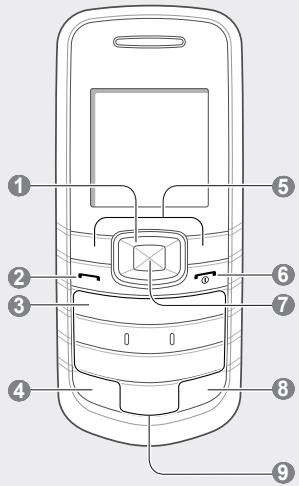
disponible sur simple demande. (Représentant pour l'union européenne)

Samsung Electronics Euro QA Lab.
Blackbushe Business Park, Saxony Way,
Yateley, Hampshire, GU46 6GG, UK*

2009.06.22 Yung-Sang Park / S. Manager
(lieu et date de parution) (nom et signature du responsable dûment habilité)

* Cette adresse n'est pas celle du Centre de service de Samsung. Pour obtenir celle-ci, consultez la carte de la garantie ou contactez le revendeur de votre téléphone.

Présentation du téléphone



- 1 Touche de navigation**
En mode veille, permet d'accéder aux menus définis par l'utilisateur (les menus prédéfinis peuvent varier en fonction de votre opérateur), d'activer la lampe torche (haut) et de passer un appel simulé (bas). En mode Menu, permet de parcourir les options des menus
► *Activer la lampe torche*
► *Passer des appels simulés*

- 2 Touche d'appel**
Permet d'appeler un correspondant ou de répondre à un appel. En mode veille, permet de récupérer le numéro des derniers appels émis, manqués ou reçus. Permet d'envoyer un message SOS
► *Activer et envoyer un message SOS*

- 3 Touche de messagerie vocale**
En mode veille, permet d'accéder aux messages vocaux (maintenir cette touche enfoncée)

- 4 Touche de verrouillage**
En mode veille, permet de verrouiller le clavier (maintenir cette touche enfoncée)

- 5 Touches écran**
Permettent d'exécuter les actions mentionnées au bas de l'écran

- 6 Marche/arrêt/Sortie de menu**
Permet d'allumer et d'éteindre le téléphone (maintenir la touche enfoncée) ou de mettre fin à un appel. En mode Menu, permet d'annuler la saisie et de revenir au mode Veille

- 7 Touche de confirmation**
En mode Veille, permet d'accéder au mode Menu ou de lancer le navigateur Web. En mode Menu, permet de sélectionner l'option de menu en surbrillance ou de confirmer une saisie

- 8 Touche profil Discret**
En mode Veille, permet d'activer ou de désactiver le profil Discret (maintenir cette touche enfoncée)

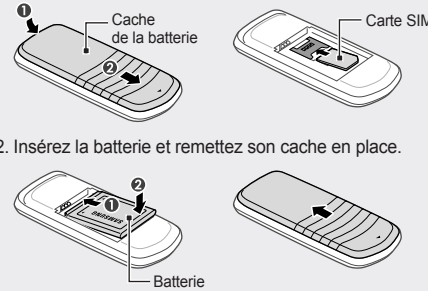
- 9 Touches alphanumériques**

Les symboles d'état suivants peuvent s'afficher en haut de l'écran du téléphone :

Icone	Description
	Puissance du signal
	Réseau GSM connecté
	Appel en cours
	Transfert d'appel activé
	Fonction de message SOS activée
	Itinérance (en dehors de la zone normalement couverte)
	Alarme activée
	Nouveau SMS
	Nouveau message vocal
	Profil Normal activé
	Profil Discret activé
	Niveau de charge de la batterie

Installation de la carte SIM et de la batterie

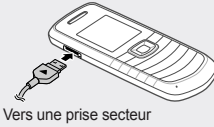
- Retirez le cache de la batterie, puis insérez la carte SIM.



- Insérez la batterie et remettez son cache en place.

Mettre la batterie en charge

- Branchez le chargeur fourni avec l'appareil.
- À la fin de l'opération, débranchez le chargeur.



Vers une prise secteur

Ne retirez jamais la batterie du téléphone lorsque le chargeur est branché. Vous risqueriez d'endommager l'appareil.

Icones utilisées dans ce mode d'emploi

	Remarque : remarques, conseils d'utilisation ou informations complémentaires
	Suivi de : l'ordre dans lequel vous devez sélectionner les options pour réaliser une étape. Exemple : en mode menu, sélectionnez Messages → Nouveau message (signifie que vous devez d'abord appuyer sur Messages , puis sur Nouveau message)
	Crochets : touches du téléphone. Exemple : [☎] (représente la touche Marche/arrêt/Sortie de menu)
	Signes inférieur à et supérieur à : touches écran dont la fonction dépend de ce qui est affiché sur l'écran. Exemple : < Sélectionner > (représente la touche écran Sélectionner)

Allumer ou éteindre le téléphone

Pour allumer le téléphone :

- Maintenez la touche [**☎**] enfoncée.
- Saisissez votre code PIN et appuyez sur **<OK>** (si nécessaire).
- Lorsque l'assistant de configuration se lance, vous pouvez personnaliser le téléphone en suivant les indications à l'écran. Pour éteindre votre téléphone, répétez l'étape 1 ci-dessus.

Accéder aux menus

Pour accéder aux menus de votre téléphone :

- En mode veille, appuyez sur **<Menu>** pour accéder au mode Menu.

Selon votre région ou votre opérateur, vous aurez peut-être à appuyer sur la touche de confirmation pour accéder au mode Menu.

- Utilisez la touche de navigation pour faire défiler les menus ou les options.
- Appuyez sur **<Sélectionner>** **<OK>** ou sur la touche de confirmation pour confirmer l'option en surbrillance.

Ajouter un nouveau contact

Votre téléphone est réglé par défaut pour enregistrer les contacts dans la mémoire du téléphone. Pour changer de mémoire de stockage, en mode menu, sélectionnez **Paramètres** → **Application** → **Répertoire** → **Emplacement d'enregistrement** → une mémoire de stockage.

- En mode veille, entrez un numéro de téléphone et appuyez sur **<Options>**.
- Sélectionnez **Créer un contact**.
- Sélectionnez un type de numéro (si nécessaire).
- Complétez les coordonnées du contact.
- Appuyez sur la touche de confirmation pour ajouter le contact à la mémoire.

Envoyer et lire des messages

Pour envoyer un SMS

- En mode Menu, sélectionnez **Messages** → **Nouveau message**.
- Entrez le numéro du destinataire et passez au champ de saisie de texte.
- Rédigez le texte du SMS. ► *Saisir du texte*
- Appuyez sur la touche de confirmation pour envoyer le message.

Pour afficher les SMS

- En mode Menu, sélectionnez **Messages** → **Boîte de réception**.
- Sélectionnez un SMS.

Passer des appels simulés

Vous pouvez simuler un appel entrant, lorsque vous souhaitez quitter une réunion ou mettre fin à des conversations non souhaitées.

- Appuyez sur **<Retour>** pour revenir au niveau de menu précédent, ou sur [**☎**] pour revenir en mode Veille.

Lorsque vous accédez à un menu nécessitant le code PIN2, vous devez entrer ce code fourni avec la carte SIM. Pour obtenir des informations complémentaires, contactez votre opérateur. Samsung décline toute responsabilité en cas de pertes de mots de passe ou d'informations personnelles ou en cas de dommages résultant de l'utilisation d'un logiciel illégal.

Émettre un appel

- En mode veille, saisissez l'indicatif régional (si nécessaire), et le numéro de téléphone à composer.
- Appuyez sur [**☎**] pour appeler le numéro.
- Pour raccrocher, appuyez sur [**☎**].

Le volume via des écouteurs mono risque d'être très bas, voire inaudible. Utilisez des écouteurs stéréo uniquement.

Répondre à un appel

- À l'arrivée d'un appel, appuyez sur [**☎**].
- Pour raccrocher, appuyez sur [**☎**].

Régler le volume

Pour régler le volume de la sonnerie

- En mode Menu, sélectionnez **Paramètres** → **Profils**.
- Sélectionnez le profil de téléphone actuellement utilisé.
- Si vous utilisez le profil discret, vous ne pourrez pas régler le volume de la sonnerie.
- Appuyez sur **<Options>** → **Modifier**.
- Sélectionnez **Volume**, puis **Sonnerie d'appel**.
- Pour régler le niveau sonore, faites défiler vers la gauche ou vers la droite.
- Appuyez sur **<Enregistrer>** → **<Retour>**.

Pour passer un appel simulé :

- Maintenez la touche de navigation Bas enfoncée, en mode Veille.
- Appuyez quatre fois sur la touche de navigation Bas lorsque les touches sont verrouillées.

Activer la fonction de traçage du mobile

Cette fonction vous aide à localiser votre téléphone en cas de perte ou de vol. Lorsque quelqu'un tente d'utiliser votre téléphone avec une autre carte SIM, le téléphone envoie automatiquement un message de suivi prédéfini à votre famille ou à vos amis. Fonction disponible uniquement si les fonctionnalités relatives au traçage du mobile sont prises en charge par votre opérateur.

- En mode menu, sélectionnez **Paramètres** → **Sécurité** → **Traçage du mobile**.
- Entrez votre mot de passe et appuyez sur **<OK>**.

Si vous accédez à la fonction de traçage du Mobile pour la première fois, vous devez créer puis confirmer votre mot de passe.

- Faites défiler vers la gauche ou vers la droite pour sélectionner **ON**.
- Faites défiler l'écran vers le bas et appuyez sur la touche de confirmation pour ouvrir la liste des destinataires.
- Appuyez sur la touche de confirmation pour ouvrir votre liste de contacts.
- Sélectionnez le contact souhaité.
- Sélectionnez un numéro (si nécessaire).
- Appuyez sur **<Options>** → **Enregistrer** pour enregistrer les destinataires.
- Faites défiler l'écran vers le bas et entrez le nom de l'expéditeur.
- Appuyez sur la touche de confirmation → **<Accepter>**.

Pour régler le volume d'écoute

En cours d'appel, appuyez sur la touche de navigation haut ou bas pour régler le volume.

Dans les environnements bruyants, il se peut que vous ayez des difficultés à entendre les appels lorsque vous utilisez la fonction haut-parleur. Utilisez le mode combiné classique pour une meilleure qualité sonore.

Modifier la sonnerie

- En mode Menu, sélectionnez **Paramètres** → **Profils**.
- Sélectionnez le profil actuellement utilisé.
- Appuyez sur **<Options>** → **Modifier**.
- Sélectionnez **Sonnerie d'appel**.
- Choisissez une sonnerie.

Pour passer à un autre profil, sélectionnez-le dans la liste.

Rappeler un numéro récemment composé

- En mode veille, appuyez sur [**☎**].
- Faites défiler l'écran vers la gauche ou vers la droite pour sélectionner un type d'appel.
- Faites défiler l'écran vers le haut ou vers le bas pour sélectionner un numéro ou un nom.
- Appuyez sur la touche de confirmation pour afficher les détails d'un appel, ou sur [**☎**] pour composer le numéro.

Saisir du texte

Pour changer de mode de saisie

- Maintenez la touche [**☎**] enfoncée pour basculer entre les modes T9 et ABC. En fonction de votre pays, vous aurez éventuellement accès à un mode de saisie spécifique à votre langue.

Activer et envoyer un message SOS

En cas d'urgence, vous pouvez envoyer un message d'appel à l'aide à votre famille ou à vos amis.

Pour activer le message SOS

- En mode menu, sélectionnez **Messages** → **Paramètres** → **Messages SOS** → **Options d'envoi**.
- Faites défiler vers la gauche ou vers la droite pour sélectionner **ON**.
- Faites défiler l'écran vers le bas et appuyez sur la touche de confirmation pour ouvrir la liste des destinataires.
- Appuyez sur la touche de confirmation pour ouvrir votre liste de contacts.
- Sélectionnez le contact souhaité.
- Sélectionnez un numéro (si nécessaire).
- Lorsque vous avez terminé de sélectionner les contacts, appuyez sur **<Options>** → **Enregistrer** pour enregistrer les destinataires.
- Faites défiler vers le bas, et définissez le nombre de répétitions du message SOS.
- Appuyez sur **<Enregistrer>** → **<Oui>**.

Pour envoyer un message SOS

- Si les touches sont verrouillées, appuyez quatre fois sur [**☎**] pour envoyer un message SOS aux numéros prédéfinis. Le téléphone passe en mode SOS et envoie le message SOS prédéfini.
- Pour sortir du mode SOS, appuyez sur [**☎**].

- Pour modifier la casse ou passer en mode numérique, appuyez sur [**#**].
- Appuyez sur [*****] pour passer en mode symbole.
- Maintenez la touche [*****] enfoncée pour sélectionner un mode de saisie ou changer la langue utilisée en mode de saisie.

Mode T9

- Appuyez une seule fois sur les touches alphanumériques correspondantes pour saisir un mot dans son intégralité.
- Lorsque le mot correct apparaît, appuyez sur [**0**] pour insérer un espace. Si le mot affiché n'est pas le bon, appuyez sur la touche de navigation, vers le haut ou vers le bas, pour sélectionner un autre mot.

Mode ABC

Appuyez autant de fois que nécessaire sur la touche alphanumérique correspondant au caractère à saisir, jusqu'à ce que celui-ci s'affiche.

Mode Numérique

Appuyez sur la touche alphanumérique correspondant au chiffre à saisir.

Mode Symbole

Appuyez sur la touche alphanumérique correspondant au symbole à saisir.

Vous pouvez déplacer le curseur à l'aide de la touche de navigation. Pour effacer des caractères un par un, appuyez sur **<Effacer>**. Pour effacer tous les caractères saisis, maintenez la touche **<Effacer>** enfoncée. Pour insérer un espace entre les caractères, appuyez sur [**0**]. Pour saisir des signes de ponctuation, appuyez sur [**1**].

Régler et utiliser les alarmes

Pour régler une nouvelle alarme

- En mode menu, sélectionnez **Alarmes**.
- Sélectionnez un emplacement vide.
- Réglez les détails de l'alarme.
- Appuyez sur **<Enregistrer>** ou sur **<Options>** → **Enregistrer**.

Pour arrêter une alarme

Lorsque l'alarme sonne :

- Appuyez sur **<OK>** ou sur la touche de confirmation, pour arrêter l'alarme sans pour autant annuler sa répétition.
- Appuyez sur **<OK>** ou sur la touche de confirmation, pour arrêter l'alarme ainsi que sa répétition, ou appuyez sur **<Répéter>** pour couper la sonnerie durant la période de répétition.

Pour désactiver une alarme

- En mode menu, sélectionnez **Alarmes**.
- Sélectionnez l'alarme à désactiver.
- Faites défiler vers la gauche ou vers la droite pour sélectionner **OFF**.
- Appuyez sur **<Enregistrer>**.

Si vous avez retiré la batterie, l'alarme programmée risque de ne pas sonner.

Activer la lampe torche

La fonction lampe torche permet de vous éclairer dans les endroits sombres, en rendant l'écran et le rétroéclairage les plus lumineux possible. Pour activer la lampe, maintenez la touche de navigation Haut enfoncée en mode veille.

Pour désactiver la lampe torche, appuyez sur **<Retour>**.