

Selon le logiciel installé sur votre téléphone ou votre opérateur téléphonique, certaines descriptions de ce mode d'emploi peuvent ne pas correspondre fidèlement à votre téléphone.
Bluetooth QD ID : B013825

World Wide Web
http://www.samsungmobile.com

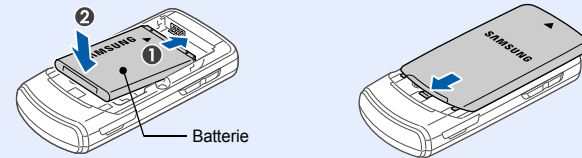
Printed in Korea
Code No.: GH68-18228A
French. 05/2008. Rev. 1.0

Installation de la carte SIM et de la batterie

1. Retirez le cache de la batterie, puis insérez la carte SIM.

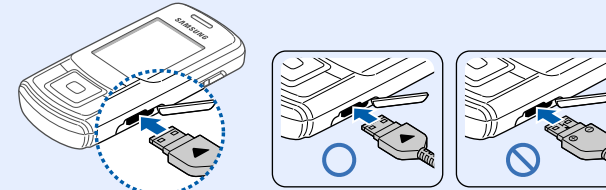


2. Mettez la batterie en place, puis replacez le cache.

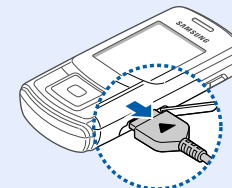


Chargement de la batterie

1. Branchez le chargeur sur le téléphone et sur une prise secteur.



2. À la fin de l'opération, débranchez le chargeur.



Remarque : Ne retirez jamais la batterie du téléphone lorsque le chargeur est branché. Vous risqueriez d'endommager l'appareil.

Présentation du téléphone et de ses touches

WAP/Confirmation
En mode veille, permet de lancer le navigateur WAP. En mode menu, permet de sélectionner l'option en surbrillance ou de confirmer votre saisie.

Touches écran
Permettent d'exécuter la fonction indiquée au-dessus de la touche correspondante.

Touches de volume
En mode veille, permettent de régler le volume du clavier. Lorsque le clavier est verrouillé, appuyez quatre fois sur ces touches pour envoyer un message SOS. ▶ *Mode SOS*

Touche d'appel
Permet d'appeler un correspondant ou de répondre à un appel. En mode veille, permet d'ouvrir le journal d'appels.

Touche lecteur MP3
Permet d'accéder au menu Lecteur MP3.

Touche du serveur vocal
Maintenez cette touche appuyée pour accéder à votre messagerie vocale.

Touches alphanumériques

Touches de navigation
En mode veille, permettent d'ouvrir directement les menus ou fonctions ci-dessous :
• **Haut** : mode Mon menu
• **Bas/Gauche/Droite** : vos menus favoris
En mode menu, permettent de faire défiler les options.

Touche photo
En mode veille, permet d'activer l'appareil photo.

Marche/arrêt/Terminer
Maintenez la touche enfoncée pour allumer ou éteindre le téléphone. Permet également de mettre fin à un appel.

Touche Bluetooth
Permet d'accéder au menu Bluetooth.

Touche de correction
Permet d'effacer les caractères affichés à l'écran ou des éléments dans une application.

Touche du mode silencieux
▶ *Mode silencieux*

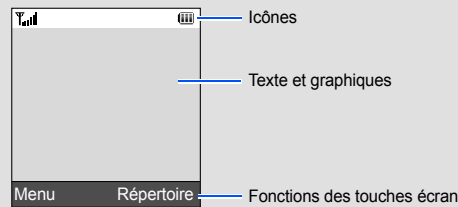
Mode silencieux Maintenez la touche # enfoncée pour désactiver tous les sons du téléphone. Pour quitter le mode silencieux, maintenez de nouveau cette touche enfoncée.

Mode clavier verrouillé Lorsque vous fermez le téléphone, les touches externes sont verrouillées pour empêcher toute action involontaire. Pour déverrouiller le clavier, appuyez sur la touche écran **Déverr.**, puis sur la touche **OK**.

Mode SOS Lorsque le téléphone est fermé, appuyez 4 fois sur les touches Volume pour envoyer un message d'appel à l'aide aux numéros de téléphone que vous avez prédéfinis. Une fois le message envoyé, le téléphone passe en mode SOS et reçoit uniquement les appels des destinataires enregistrés. Lorsque le téléphone reçoit un appel de la part d'un destinataire du message SOS, l'appareil répond automatiquement. Appuyez sur **OK** pour quitter le mode SOS.

Écran

Lorsque vous n'êtes pas en communication et n'utilisez aucun menu, le téléphone est en mode veille. Vous devez être en mode veille pour composer un numéro de téléphone.



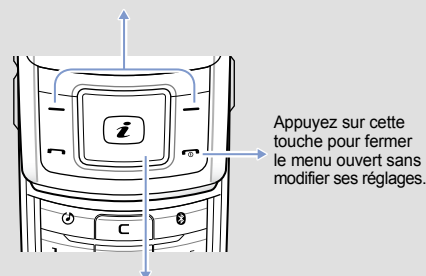
Les icônes ci-dessous peuvent apparaître en haut de l'écran du téléphone :

icône	Description	icône	Description
	Puissance du signal		Fonction de message SOS activée
	Réseau GPRS (2.5G)		Bluetooth activé
	Connexion à un réseau GPRS (2.5G)		Kit mains libre pour voiture connecté ou oreillette Bluetooth connectée
	Transfert de données via un réseau GPRS (2.5G)		Carte mémoire insérée
	Appel en cours		Alarme programmée
	Connecté à une page WAP sécurisée		Radio FM allumée
	Connecté à un PC		Mode silencieux (Vibreur)
	Transfert d'appel activé		Mode silencieux (Discret)
	Zone locale		Sonnerie réglée sur vibreur
	Zone de travail		Mode chuchotement, pendant un appel
	Réseau d'itinérance		Micro désactivé, pendant un appel
	Nouveau message		Niveau de charge de la batterie
	Nouveau message vocal		

Utilisation des menus

En mode veille, appuyez sur la touche écran **Menu** pour ouvrir le menu principal.

Les commandes affichées en bas de l'écran indiquent les fonctions actuelles des touches écran. Appuyez sur la touche écran gauche (☐) ou droite (☐) pour exécuter la fonction indiquée.



Les 4 touches de navigation peuvent servir de raccourcis pour accéder à vos menus favoris. La touche de navigation **Haut** est un raccourci réservé au mode Mon menu.

1. En mode veille, appuyez sur la touche écran **Menu**.
2. Sélectionnez **Réglages** → **Téléphone** → **Raccourcis**.
3. Choisissez une touche de navigation.
4. Sélectionnez le menu à affecter à cette touche.

Pour sélectionner ou modifier un menu ou une fonction :

1. En mode veille, appuyez sur la touche écran **Menu**.
2. Utilisez les touches de navigation pour atteindre le menu désiré, puis appuyez sur la touche écran **Sélect.** ou sur **☑**.
3. Le cas échéant, sélectionnez un sous-menu à l'aide des touches de navigation. Pour ouvrir le sous-menu, appuyez sur la touche écran **Sélect.** ou sur **☑**.
Si le menu sélectionné contient d'autres sous-menus, répétez cette procédure.
4. Utilisez les touches de navigation pour localiser le réglage de votre choix.
5. Appuyez sur la touche écran **Sélect.** ou sur **☑** pour valider vos réglages.

Numéros de raccourci

Les touches numériques peuvent servir de raccourcis pour accéder rapidement aux menus. En mode menu, le numéro qui sert de raccourci apparaît en face du nom du menu correspondant.

Mise en marche/arrêt du téléphone

1. Maintenez la touche **☑** enfoncée quelques secondes pour allumer l'appareil.
2. Maintenez la touche **☑** enfoncée quelques secondes pour éteindre l'appareil.

Changer la langue d'affichage

1. En mode veille, appuyez sur la touche écran **Menu**.
2. Sélectionnez **Réglages** → **Téléphone** → **Langue**.
3. Choisissez une langue.

Téléphoner

1. En mode veille, entrez un numéro de téléphone, puis appuyez sur **☑**.
2. Pour raccrocher, appuyez sur **☑**.

Répondre à un appel

1. Lorsque le téléphone sonne, appuyez sur la touche écran **Accept.** ou sur **☑** pour décrocher.
Pour rejeter l'appel, appuyez sur la touche écran **Refuser** ou sur **☑**.
2. Pour raccrocher, appuyez sur **☑**.

Arborescence des menus

1. Journal d'appels	3.9 Calculatrice	9. Réglages
1.1 Contacts récents	3.10 Convertisseur	9.1 Heure et date
1.2 Appels manqués	3.11 Minuteur	9.2 Téléphone
1.3 Appels émis	3.12 Chronomètre	9.3 Affichage
1.4 Appels reçus	3.13 SIM AT*	9.4 Son
1.5 Tout supprimer		9.5 Rétroéclairage
1.6 Gestionnaire d'appel		9.6 Services réseau
		9.7 Bluetooth
		9.8 Sécurité
		9.9 Connexion
		9.10 Etat de la mémoire
		9.11 Réinitialiser les réglages
		* Disponible uniquement si la fonction est prise en charge par votre carte SIM.
		** Si le service Google n'est pas disponible, le menu Navigateur s'affiche au menu 4 au lieu d'apparaître dans Applications .
		*** Disponible uniquement si une carte mémoire est insérée dans le téléphone. Votre téléphone accepte les cartes mémoire microSD™ jusqu'à 2 Go (en fonction du fabricant et du type de carte mémoire).
2. Répertoire	4. Navigateur/Google**	
2.1 Liste des contacts	4.1 Créer un message	
2.2 Ajouter un nouveau contact	4.2 Mes messages	
2.3 Groupes	4.3 Modèles	
2.4 Numérotation abrégée	4.4 Tout supprimer	
2.5 Ma carte de visite	4.5 Réglages	
2.6 Numéros personnels	4.6 Messages SOS	
2.7 Gestion	4.7 Etat de la mémoire	
2.8 Numéro de service*		
	5. Messagerie	
	5.1 Images	
	5.2 Vidéos	
	5.3 Musique	
	5.4 Sons	
	5.5 Autres fichiers	
	5.6 Carte mémoire***	
	5.7 Etat de la mémoire	
	6. Gestion fichiers	
	6.1 Applications	
	3.1 Alarmes	
	3.2 Lecteur MP3	
	3.3 Mémor vocal	
	3.4 Radio FM	
	3.5 Navigateur**	
	3.6 JAVA world	
	3.7 Mémor	
	3.8 Fuseaux horaires	
	7. Calendrier	
	8. Appareil photo	

Saisie de texte

Changer de mode de saisie

- Maintenez la touche * enfoncée pour basculer entre les modes T9 et ABC. En fonction de votre pays, vous aurez éventuellement accès à un mode de saisie spécifique à votre langue.
- Pour changer la casse ou passer en mode numérique, appuyez sur *.
- Maintenez la touche # enfoncée pour passer en mode symbole.

Mode T9

1. Pour commencer à saisir un mot, appuyez sur une touche de 2 à 9. Saisissez le mot en entier avant de modifier ou supprimer des caractères.

Le mot que vous saisissez s'affiche à l'écran. Il peut changer à chaque pression de touche. Terminez la saisie du mot en entier avant de modifier ou de supprimer des caractères.

Par exemple : Pour saisir « Salut » en mode T9, appuyez sur les touches **7, 2, 5, 8 et 8**.

2. Pour afficher d'autres propositions de mots, appuyez sur **0**.
3. Pour insérer un espace et saisir le mot suivant, appuyez sur **#**.

Mode ABC

Appuyez sur les touches correspondant aux lettres à saisir : une fois pour la première lettre, deux fois pour la seconde et ainsi de suite.

Par exemple, appuyez sur **2** à trois reprises pour obtenir un « C » ou deux fois sur **5** pour saisir un « K ».

Mode numérique

Appuyez sur les chiffres correspondant aux chiffres à saisir.

Mode Symbole

Appuyez sur la touche correspondant au symbole à saisir, puis appuyez sur la touche écran **OK**. Pour afficher d'autres symboles, appuyez sur les touches de navigation.

Astuces de saisie

- Vous pouvez déplacer le curseur à l'aide des touches de navigation.
- Pour supprimer les caractères un par un, appuyez sur **C**. Pour supprimer tous les caractères, maintenez la touche **C** enfoncée.
- Pour insérer un espace entre des caractères, appuyez sur **#**.
- Pour changer la casse en mode T9 ou ABC, appuyez sur *****.
- Pour ajouter des signes de ponctuation en mode T9 ou ABC, appuyez sur **1**.

Envoyer un SMS

- En mode veille, appuyez sur la touche écran **Menu**.
- Sélectionnez **Messagerie** → **Créer un message** → **SMS**.
- Rédigez le texte du message.

Appuyez sur la touche écran **Options** et sélectionnez une langue pour changer la langue de saisie.

Les touches de navigation du téléphone Samsung SGH-M620. Les touches de navigation sont situées à gauche de l'écran.

Menu	Description
Menu > Applications > Fuseaux horaires	Définir votre fuseau horaire et afficher l'heure actuelle dans une autre partie du monde.
Menu > Applications > Calculatrice	Effectuer des opérations arithmétiques de base.
Menu > Applications > Convertisseur	Effectuer des conversions courantes, par exemple de devises ou de températures.
Menu > Applications > Minuteur	Utiliser le téléphone pour effectuer un compte à rebours.
Menu > Applications > Chronomètre	Mesurer le temps écoulé.
Menu > Applications > SIM AT	Utiliser une variété d'autres services proposés par votre opérateur téléphonique. En fonction de votre carte SIM, il se peut que ce menu soit accessible sous un autre nom.
Menu > Navigateur ou Google	En fonction de votre opérateur téléphonique, l'un de ces menus peut s'afficher : <ul style="list-style-type: none">Navigateur : connecter le téléphone au réseau et charger la page d'accueil de l'opérateur WAP. Google : connecter le téléphone au réseau et lancer le moteur de recherche Google.
Menu > Messagerie > Créer un message > SMS ou MMS	Rédiger des messages et les envoyer à d'autres téléphones.
Menu > Messagerie > Mes messages	Accéder aux messages reçus, envoyés ou dont l'envoi a échoué.
Menu > Messagerie > Modèles	Préparer des modèles de messages fréquemment utilisés.
Menu > Messagerie > Tout supprimer	Effacer des messages stockés dans un dossier ou tous les messages en même temps.
Menu > Messagerie > Réglages	Configurer les options d'utilisation de la messagerie.

Consignes de sécurité importantes

Avant d'utiliser votre téléphone portable, lisez les consignes de sécurité suivantes afin d'éviter toute utilisation dangereuse ou illégale.

N'utilisez jamais votre téléphone en conduisant

Garez votre véhicule avant d'utiliser un téléphone portable en prise directe.

Éteignez votre téléphone avant de faire le plein de carburant

N'utilisez pas votre téléphone lorsque vous vous trouvez dans une station service ou à proximité de produits combustibles ou chimiques.

Éteignez votre téléphone en avion

Les téléphones portables peuvent engendrer des interférences. Leur utilisation en avion est interdite et dangereuse.

Éteignez votre téléphone à proximité de tout appareil médical

Certains appareils utilisés dans les hôpitaux et les centres de soins sont sensibles aux radiofréquences. Respectez la législation et la réglementation en vigueur.

Interférences

Tous les téléphones portables peuvent être sujets à des interférences susceptibles de perturber leur fonctionnement.

Réglementations spécifiques

Respectez la législation locale en vigueur et éteignez toujours votre téléphone lorsque son utilisation est interdite.

Étanchéité

Votre téléphone n'est pas étanche. Gardez-le au sec.

Précautions d'utilisation

Utilisez votre téléphone comme un combiné classique (écouteur contre l'oreille). Évitez tout contact inutile avec l'antenne lorsque le téléphone est allumé.

- Pour ajouter des éléments à l'aide des fonctions suivantes, appuyez sur la touche écran **Options** :
 - Insérer** : ajouter des modèles SMS, des contacts ou des favoris.

- Ajouter une image** : ajouter des images.
- Ajouter une animation** : ajouter des émoticônes ou des animations.
- Ajouter une mélodie** : ajouter des sons.
- Joindre** : joindre un contact, un élément du calendrier, un mémo ou une tâche.

- Appuyez sur la touche écran **Options**, puis sélectionnez **Envoyer uniquement** ou **Enregistrer et envoyer**.

- Entrez le numéro du destinataire.

- Appuyez sur la touche écran **Options** et sélectionnez **Envoyer** pour envoyer le message.

Photographier

- En mode veille, maintenez la touche 📷 enfoncée.
- Orientez l'objectif vers le sujet et procédez à la mise au point.
- Appuyez sur 📷 ou 📷 pour prendre une photo. La photo est enregistrée automatiquement.

Les touches de navigation du téléphone Samsung SGH-M620. Les touches de navigation sont situées à gauche de l'écran.

Menu	Description
Menu > Messagerie > Messages SOS	Activer la fonction de message SOS. Définir les destinataires et le mode de répétition.
Menu > Messagerie > Etat de la mémoire	Afficher des informations sur l'espace mémoire occupé par les différents dossiers de messagerie.
Menu > Gestion fichiers > Images, Vidéos, Musique, Sons ou Autres fichiers	Accéder aux fichiers multimédia et aux autres fichiers enregistrés dans la mémoire du téléphone.
Menu > Gestion fichiers > Carte mémoire	Accéder à des fichiers stockés sur une carte mémoire. Ce menu est disponible uniquement si une carte mémoire est insérée dans le téléphone.
Menu > Gestion fichiers > Etat de la mémoire	Afficher des informations sur l'espace mémoire occupé par les différents fichiers.
Menu > Calendrier	Organiser votre emploi du temps quotidien ou mensuel sur votre téléphone.
Menu > Appareil photo	Prendre des photos ou enregistrer des vidéos dans différents modes.
Menu > Réglages > Heure et date	Régler la date et l'heure ou définir le fuseau horaire.
Menu > Réglages > Téléphone > Langue	Choisir la langue à utiliser pour l'affichage du texte.
Menu > Réglages > Téléphone > Message d'accueil	Définir le message qui s'affichera lorsque vous allumerez votre téléphone.
Menu > Réglages > Téléphone > Clavier coulissant	Définir le comportement du téléphone lorsque vous l'ouvrez pour répondre à un appel entrant ou le refermez pendant l'utilisation d'une fonction.
Menu > Réglages > Téléphone > Raccourcis	Attribuer des raccourcis aux touches de navigation pour accéder directement à vos menus favoris.

Les touches de navigation du téléphone Samsung SGH-M620. Les touches de navigation sont situées à gauche de l'écran.

Appels d'urgence

Composez le numéro d'urgence national, puis appuyez sur la touche ☎. Ne coupez pas la communication avant d'y être autorisé.


Enfants en bas âge

Conservez le téléphone et tous ses accessoires hors de portée des enfants.

Accessoires et batteries

Utilisez exclusivement des batteries et des accessoires (casque, oreillette, câble PC, etc.) agréés par Samsung. L'utilisation d'un accessoire non homologué pourrait endommager votre téléphone et s'avérer dangereuse.

ATTENTION	Risque d'explosion si la batterie est remplacée par un modèle incorrect. Débarressez-vous des batteries usagées en respectant les consignes de recyclage.
------------------	---

	Une écoute prolongée avec un casque réglé sur un volume sonore très élevé peut endommager votre audition.
---	---

Réparation

Toute réparation de votre téléphone doit être réalisée par un technicien agréé.

Comment éliminer ce produit

(déchets d'équipements électriques et électroniques)

(Applicable aux pays de l'Union Européen et aux autres pays européens disposant de systèmes de collecte sélective)

Ce symbole sur le produit ou sa documentation indique qu'il ne doit pas être éliminé en fin de vie avec les autres déchets ménagers. L'élimination incontrôlée des déchets pouvant porter préjudice à l'environnement ou à la santé humaine, veuillez le séparer des autres types de déchets et le recycler de façon responsable. Vous favoriserez ainsi la réutilisation durable des ressources matérielles.

- Appuyez sur la touche écran **Aperçu** pour prendre une autre photo ou sur **C** pour supprimer la photo.

Remarque : Lorsque vous activez l'appareil photo, le téléphone peut afficher un écran vide en raison d'une décharge électrostatique temporaire. Redémarrez le téléphone pour résoudre ce problème.

Aperçu des fonctions

Cette section décrit brièvement les fonctions de votre téléphone.

Menu	Description
Menu > Journal d'appels > Contacts récents, Appels manqués, Appels émis ou Appels reçus	Consulter le numéro des derniers appels émis, manqués ou reçus.
Menu > Journal d'appels > Tout supprimer	Effacer le journal d'appels d'un certain type d'appel ou tous les journaux d'appels.
Menu > Journal d'appels > Gestionnaire d'appel	Consulter la durée des derniers appels que vous avez émis et reçus, ainsi que le coût de vos communications, si la fonction est prise en charge par votre carte SIM. Créer également une liste de numéros de téléphone dont les appels seront rejetés.
Menu > Répertoire > Liste des contacts	Rechercher des contacts enregistrés dans le répertoire.
Menu > Répertoire > Ajouter un nouveau contact	Ajouter un nouveau contact dans le répertoire.
Menu > Répertoire > Groupes	Créer un groupe et sélectionner une sonnerie ou une image pour les appels entrants et les messages des membres d'un groupe. Permet aussi de modifier le nom du groupe.

Les touches de navigation du téléphone Samsung SGH-M620. Les touches de navigation sont situées à gauche de l'écran.

Menu	Description
Menu > Réglages > Téléphone > Mon menu	Créer un menu contenant vos éléments de menu favoris, facilement accessible en appuyant la touche de navigation Haut en mode veille.
Menu > Réglages > Téléphone > Touche volume	Définir si le téléphone désactive la sonnerie ou rejette la communication lorsque vous maintenez les touches de volume enfoncées à l'arrivée d'un appel.
Menu > Réglages > Téléphone > Autres réglages	Configurer la fonction de rappel automatique ou la méthode de réponse.
Menu > Réglages > Téléphone > Mode avion	Régler le téléphone en mode hors-ligne. Ce mode permet d'utiliser le téléphone dans des endroits où l'utilisation des fonctions réseau est interdite, comme dans les avions et les hôpitaux.
Menu > Réglages > Affichage	Modifier les paramètres d'affichage.
Menu > Réglages > Son	Modifier les paramètres de divers sons.
Menu > Réglages > Rétroéclairage	Modifier les paramètres du rétroéclairage et de l'éclairage du clavier.
Menu > Réglages > Services réseau	Accéder aux services réseau proposés par votre opérateur téléphonique.
Menu > Réglages > Bluetooth	Connecter le téléphone à d'autres périphériques Bluetooth sans aucun branchement physique et échanger du contenu avec d'autres appareils, téléphoner en gardant les mains libres et contrôler votre téléphone à distance.
Menu > Réglages > Sécurité > Vérification du code PIN	Activer votre code PIN pour protéger votre carte SIM contre toute utilisation frauduleuse.
Menu > Réglages > Sécurité > Changer le code PIN	Modifier le code PIN.

Les touches de navigation du téléphone Samsung SGH-M620. Les touches de navigation sont situées à gauche de l'écran.

Les particuliers sont invités à contacter le distributeur leur ayant vendu le produit ou à se renseigner auprès de leur mairie pour savoir où et comment ils peuvent se débarrasser de ce produit afin qu'il soit recyclé en respectant l'environnement.

Les entreprises sont invitées à contacter leurs fournisseurs et à consulter les conditions de leur contrat de vente. Ce produit ne doit pas être éliminé avec les autres déchets commerciaux.

Informations sur le DAS

Votre téléphone portable est un appareil destiné à émettre et recevoir des signaux de radiofréquence. Il a été conçu et fabriqué pour ne pas dépasser les limites d'exposition aux radiofréquences établies par le Conseil de l'Union européenne. Ces limites font partie d'un ensemble de directives exhaustives et définissent les niveaux d'exposition aux radiofréquences autorisés pour le grand public. Ces directives se basent sur les normes de sécurité élaborées par des organismes scientifiques indépendants au travers d'une évaluation périodique et minutieuse d'études scientifiques.

Ces normes prévoient une marge de sécurité importante destinée à assurer la sécurité des personnes, quel que soit leur âge ou leur état de santé.

La norme d'exposition aux ondes émises par les téléphones sans fil emploie une unité de mesure appelée Débit d'absorption spécifique (DAS). La limite DAS fixée par le Conseil de l'Union européenne est de 2,0 W/kg. Le débit DAS le plus élevé qui a été constaté pour ce modèle de téléphone est de 0,437 W/kg.

Menu	Description
Menu > Répertoire > Numérotation abrégée	Attribuer des chiffres aux numéros que vous composez le plus souvent.
Menu > Répertoire > Ma carte de visite	Rédiger une carte de visite et l'envoyer à d'autres personnes.
Menu > Répertoire > Numéros personnels	Vérifier vos propres numéros de téléphone ou leur attribuer un nom.
Menu > Répertoire > Gestion	Copier dans la mémoire du téléphone tous les contacts stockés sur la carte SIM, ou supprimer tous les contacts du répertoire. Permet également de vérifier la mémoire occupée par les contacts du répertoire.
Menu > Répertoire > Numéro de service	Accéder à la liste de numéros des services proposés par votre opérateur.
Menu > Applications > Alarmes	Programmer le déclenchement d'une alarme à une heure définie.
Menu > Applications > Lecteur MP3	Écouter de la musique.
Menu > Applications > Mémo vocal	Enregistrer des mémos vocaux et les écouter.
Menu > Applications > Radio FM	Écouter de la musique ou les actualités avec la radio FM de votre téléphone. Vous devez commencer par brancher le kit piéton, car il fait office d'antenne.
Menu > Applications > Navigateur	Lancer et configurer le navigateur WAP. En fonction de votre opérateur téléphonique, ceci s'affichera dans le menu 4.
Menu > Applications > JAVA world	Accéder aux jeux et applications Java fournis avec le téléphone ou téléchargés.
Menu > Applications > Mémo	Enregistrer et gérer des mémos.

Les touches de navigation du téléphone Samsung SGH-M620. Les touches de navigation sont situées à gauche de l'écran.

Menu	Description
Menu > Réglages > Sécurité > Verrouillage téléphone	Activer votre mot de passe pour protéger votre téléphone contre toute utilisation frauduleuse.
Menu > Réglages > Sécurité > Changer le mot de passe	Modifier le mot de passe du téléphone.
Menu > Réglages > Sécurité > Confidentialité	Verrouiller l'accès aux messages, aux fichiers et à toutes les fonctions du téléphone, à l'exception des fonctions d'appel.
Menu > Réglages > Sécurité > Verrouillage de la carte SIM	Empêcher votre téléphone de fonctionner avec une autre carte SIM que la vôtre en définissant un code de verrouillage SIM.
Menu > Réglages > Sécurité > Numérotation fixe	Configurer le téléphone pour restreindre les appels à un groupe limité de numéros de téléphone, si toutefois cette fonction est prise en charge par votre carte SIM.
Menu > Réglages > Sécurité > Changer le code PIN2	Modifier le code PIN2 actuel, si toutefois cette fonction est prise en charge par votre carte SIM.
Menu > Réglages > Sécurité > Traçage du mobile	Localiser votre téléphone si vous vous l'êtes fait voler ou si vous l'avez perdu. Lorsque quelqu'un tente d'utiliser votre téléphone avec une autre carte SIM que la vôtre, votre appareil envoie automatiquement un message de suivi prédéfini à votre famille ou à vos amis. Fonction disponible uniquement si les fonctionnalités relatives au traçage du mobile sont prises en charge par votre opérateur.
Menu > Réglages > Connexion	Créer et personnaliser les profils de configuration pour la connexion de votre téléphone au réseau.
Menu > Réglages > Etat de la mémoire	Afficher des informations sur l'espace mémoire occupé par les différents dossiers et les différentes applications.
Menu > Réglages > Réinitialiser les réglages	Rétablir les réglages d'origine de l'appareil.

Samsung Electronics et Samsung

Nous,	Samsung Electronics
déclarons sous notre seule responsabilité que le produit	Téléphone mobile GSM : SGH-M620
en relation avec cette déclaration est en conformité avec les normes suivantes et/ou d'autres documents normatifs.	
Sécurité EMC	EN 60950- 1 : 2001 +A11:2004 EN 301 489- 01 V1.5.1 (11-2004) EN 301 489- 07 V1.2.1 (08-2002) EN 301 489- 17 V1.2.1 (08-2002)
DAS	EN 50360 : 2001 EN 62209-1 : 2006
RADIO	EN 301 511 V9.0.2 (03-2003) EN 300 328 V1.6.1 (11-2004)
Ce téléphone a été testé et s'est avéré conforme aux normes relatives à l'émission de fréquences radio. En outre, nous déclarons que cet appareil répond à la directive 1999/5/EC.	
La procédure de déclaration de conformité, définie dans l'article 10, puis reprise à l'alinéa [IV] de la directive 1999/5/EC a été conduite sous contrôle de l'organisme suivant :	
BABT, Balfour House, Churchfield Road, Walton-on-Thames, Surrey, KT12 2TD, UK*	
Numéro d'identification : 0168	
Documentation technique détenue par :	
Samsung Electronics QA Lab.	

disponible sur simple demande.***(Représentant pour l'union européenne)***

Samsung Electronics Euro QA Lab, Blackbushe Business Park, Saxony Way, Yateley, Hampshire, GU46 6GG, UK*

2008.04.03	Yong-Sang Park / Directeur Général
(lieu et date de parution)	(nom et signature du responsable dûment habilité)

*** Cette adresse n'est pas celle du Centre de service de Samsung. Pour obtenir celle-ci, consultez la carte de la garantie ou contactez le revendeur de votre téléphone.**