

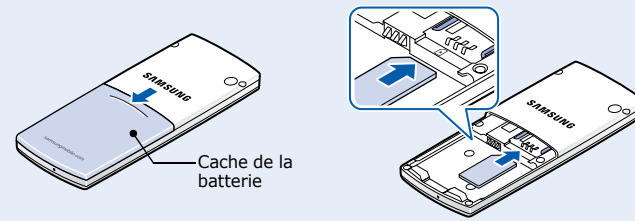
SAMSUNG SGH-C180 Mode d'emploi

- Selon le logiciel installé, votre opérateur téléphonique ou votre pays, certaines descriptions de ce mode d'emploi peuvent ne pas correspondre fidèlement à votre téléphone.
- Selon votre pays, les illustrations de ce manuel peuvent être différentes de votre téléphone et de ses accessoires.
- Bluetooth QD ID: B012886

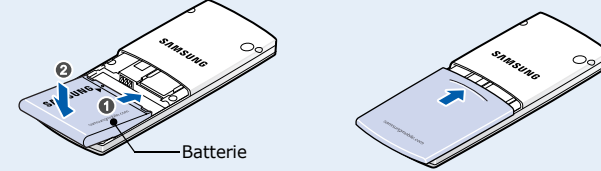
Printed in Korea
World Wide Web Code No. : GH68-15639A
http://www.samsungmobile.com French. 08/2007. Rev.1.0

Installation de la carte SIM et de la batterie

1. Retirez le cache de la batterie, puis insérez la carte SIM.



2. Remettez en place la batterie puis son cache.



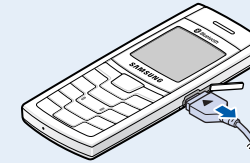
Chargement de la batterie

1. Branchez le chargeur fourni avec l'appareil.



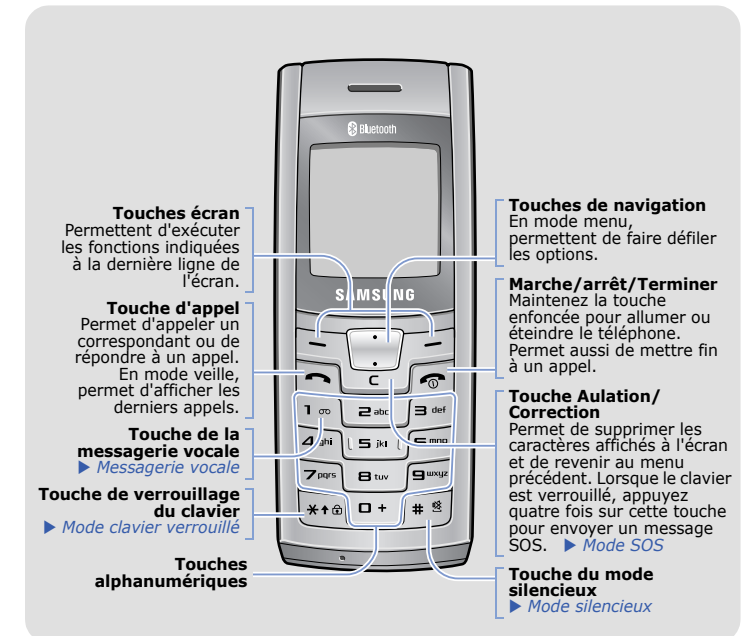
Remarque : Après avoir branché le chargeur, il se peut que l'indicateur de charge n'apparaisse qu'au bout de 5 minutes; la batterie se charge cependant correctement pendant ce temps.

2. À la fin de l'opération, débranchez le chargeur.



Remarque : Ne retirez jamais la batterie du téléphone lorsque le chargeur est branché. Vous risqueriez d'endommager l'appareil.

Présentation du téléphone et de ses touches



Mode silencieux

En mode veille, maintenez la touche **#** enfoncée pour désactiver tous les sons du téléphone. Pour quitter le mode silencieux, maintenez de nouveau cette touche enfoncée.

Messagerie vocale

En mode veille, maintenez la touche **1** enfoncée pour accéder à votre messagerie vocale.

Verrouillage clavier

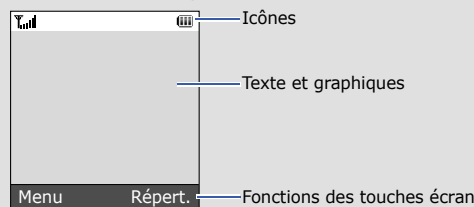
En mode veille, maintenez la touche ***** enfoncée puis appuyez sur la touche écran **Oui** pour verrouiller le clavier et ainsi éviter toute pression accidentelle sur les touches du téléphone. Pour débloquer le clavier, appuyez sur la touche écran **Déverr.** puis sur *****.

Mode SOS

Appuyez quatre fois sur **C** lorsque le clavier est verrouillé pour envoyer un message SOS aux destinataires que vous aurez prédéfinis. Une fois le message envoyé, le téléphone passe en mode SOS et ne reçoit que les appels provenant des destinataires du message SOS. Lorsque le téléphone reçoit un appel de la part d'un destinataire du message SOS, l'appareil répond automatiquement. Appuyez sur **☎** pour quitter le mode SOS.

Écran

Lorsque vous n'êtes pas en communication et n'utilisez aucun menu, le téléphone est en mode veille. Vous devez être en mode veille pour composer un numéro de téléphone.



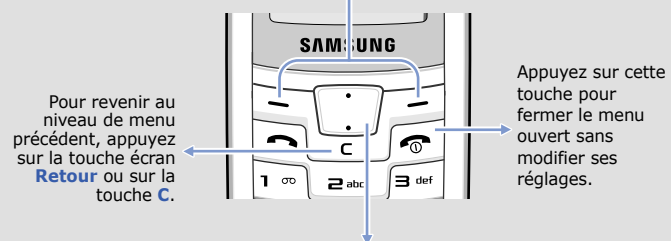
En fonction de la configuration de votre téléphone, les symboles ci-dessous peuvent être affichés en haut de l'écran :

| Icône | Description |
|-------|---|
| | Puissance du signal |
| | Appel en cours |
| | Zone non couverte (appels impossibles, sauf les appels d'urgence) |
| | Fonction de message SOS activée |
| | Réseau GPRS |
| | Votre zone locale, si vous êtes abonné à ce service |
| | Renvoi d'appel activé |
| | Bluetooth activé |
| | Kit mains libres ou casque Bluetooth connecté |
| | Alarme programmée |
| | Mode silencieux |
| | Type de sonnerie |
| | • Aucun symbole : Mélodie |
| | • : Vibreur |
| | • : Vibreur, puis mélodie |
| | Nouveau SMS |
| | Nouveau message vocal |
| | Niveau de charge de la batterie |

Utilisation des menus

En mode veille, appuyez sur la touche écran **Menu** pour ouvrir le menu principal.

Les commandes affichées en bas de l'écran indiquent les fonctions actuelles des touches écran. Appuyez sur la touche écran gauche (**☐**) ou droite (**☐**) pour exécuter la fonction indiquée.



Utilisez les touches directionnelles pour monter ou descendre dans l'arborescence des menus, pour déplacer la sélection sur des éléments de menu et pour modifier des paramètres.

Pour sélectionner ou modifier un menu ou une fonction :

1. En mode veille, appuyez sur la touche écran **Menu**.
2. Utilisez les touches directionnelles pour atteindre le menu désiré puis appuyez sur la touche écran **Selec**.
3. Le cas échéant, sélectionnez un sous-menu à l'aide des touches directionnelles et ouvrez le en appuyant sur la touche écran **Selec**. Si le menu sélectionné contient d'autres sous-menus, répétez cette procédure.
4. Utilisez les touches directionnelles pour sélectionner le réglage de votre choix.
5. Appuyez sur la touche écran **Selec** pour valider vos réglages.

Numéros de raccourci

Les touches numériques peuvent servir de raccourcis pour accéder rapidement aux menus. En mode menu, le numéro qui sert de raccourci apparaît en face du nom du menu correspondant.

Mise en marche/arrêt du téléphone

1. Maintenez la touche **☎** enfoncée pendant quelques secondes pour allumer l'appareil.
2. Si un message de réglage de la date et de l'heure s'affiche, appuyez sur la touche écran **Oui** puis réglez l'heure et la date en suivant les instructions à l'écran.
3. Pour éteindre le téléphone, maintenez la touche **☎** enfoncée pendant quelques secondes.

Changer la langue d'affichage

1. En mode veille, appuyez sur la touche écran **Menu**.
2. Sélectionnez **Réglages** → **Langue** → **Langue affichage**.
3. Choisissez une langue.

Téléphoner

1. En mode veille, tapez un numéro de téléphone puis appuyez sur **☎**.
2. Pour raccrocher, appuyez sur **☎**.

Répondre à un appel

1. Lorsque le téléphone sonne, appuyez sur la touche écran **Accept.** ou sur **☎** pour décrocher. Pour rejeter l'appel, appuyez sur **☎**.
2. Pour raccrocher, appuyez sur **☎**.

Arborescence des menus

| | | |
|--|---|---|
| 1. Journal d'appels 1.1 Appels en absence 1.2 Appels reçus 1.3 Appels émis 1.4 Tout supprimer 1.5 Durée des appels 1.6 Coût des appels* | 4.4 Tonalité connexion 4.5 Son du clavier 4.6 Bip durée d'appel 4.7 Mode silencieux 4.8 Signal d'appel | 8. Répertoire 8.1 Liste des contacts 8.2 Liste FDN* 8.3 Nouveau contact 8.4 Numérotation abrégée 8.5 Numéros personnels 8.6 Gestion 8.7 Numéro de service* |
| 2. Services réseau 2.1 Renvoi d'appel 2.2 Interdiction d'appel 2.3 Signal d'appel 2.4 Sélection réseau 2.5 ID correspondant 2.6 Ligne active* | 5. Messages 5.1 SMS 5.2 Messages Push 5.3 Modèles 5.4 Messagerie vocale 5.5 Messages info 5.6 Réglages 5.7 Messages SOS 5.8 Etat mémoire | 9. Réglages 9.1 Affichage 9.2 Message d'accueil 9.3 Langue 9.4 Sécurité 9.5 Rappel automatique 9.6 Qualité parole 9.7 Toutes touches 9.8 Verrouillage auto du clavier 9.9 Réinitialisation des réglages |
| 3. Applications 3.1 Bluetooth 3.2 SIM-AT* | 6. Multimédia 6.1 Services WAP 6.2 Boîte multimédia | 7. Agenda 7.1 Horloge 7.2 Réveil 7.3 Calculatrice 7.4 Convertisseur |
| 4. Sonneries 4.1 Appels entrants 4.2 Messages 4.3 Marche/Arrêt | | * Disponible uniquement si la fonction est prise en charge par votre carte SIM. |

Saisie de texte

Changer le mode de saisie

Dans une zone de saisie, appuyez sur la touche écran droite jusqu'à ce que le mode de saisie souhaité s'affiche.

Mode T9

1. Pour commencer à saisir un mot, appuyez sur une touche de **2 à 9**. Appuyez une seule fois sur la touche correspondant à la lettre souhaitée. Le mot que vous saisissez s'affiche à l'écran. Il peut changer à chaque pression de touche. Saisissez le mot en entier avant de modifier ou de supprimer des caractères. Par exemple : Pour saisir « Salut » en mode T9, appuyez sur les touches **7, 2, 5, 8** et **8**.
2. Pour insérer un espace et saisir le mot suivant, appuyez sur **#**.

Mode ABC

Appuyez sur les touches correspondant aux lettres à saisir : une fois pour la première lettre, deux fois pour la seconde et ainsi de suite. Par exemple, appuyez sur **2** à trois reprises pour obtenir un « C » ou deux fois sur **5** pour saisir un « K ».

Mode numérique

Appuyez sur les touches correspondant aux chiffres à saisir.

Mode Symbole

Appuyez sur la touche numérique correspondant au symbole à saisir puis appuyez sur la touche écran **OK**. Pour afficher d'autres symboles, appuyez sur **Haut** ou **Bas**.

Astuces de saisie

- Vous pouvez déplacer le curseur à l'aide des touches directionnelles.
- Pour effacer des caractères un par un, appuyez sur **C**. Pour effacer tous les caractères saisis, maintenez la touche **C** enfoncée.
- Pour insérer un espace entre des caractères, appuyez sur **#**.
- Pour changer la casse en mode T9 ou ABC, appuyez sur *****.
- Pour ajouter des signes de ponctuation en mode T9 ou ABC, appuyez sur **1**.

Envoyer un SMS

- En mode veille, appuyez sur la touche écran **Menu**.
- Sélectionnez **Messages** → **SMS** → **Créer**.
- Rédigez le texte du message.
- Pour ajouter des éléments, appuyez sur la touche écran **Options** :
 - Ajouter média** : ajoutez des sons, des images ou des animations.
 - Ajouter émoticône** : ajoutez des émoticônes.
 - Modèles** : ajoutez des modèles de texte.
- Appuyez sur la touche écran **Options** et choisissez **Envoyer**.

| Fonction | Description | Choisissez |
|--|---|---|
| Messagerie vocale | Accéder à votre messagerie vocale et écouter les messages stockés sur le réseau. | Menu > Messages > Messagerie vocale |
| Messages d'information | Modifier la configuration de ce service et consulter les messages d'information reçus. | Menu > Messages > Messages info reçus. |
| Options de messagerie | Configurer les options d'utilisation de la messagerie. | Menu > Messages > Réglages |
| Messages SOS | Activer la fonction de message SOS. Définir les destinataires et le mode de répétition. | Menu > Messages > Messages SOS |
| État de la mémoire des messages | Vérifier l'espace mémoire occupé par les messages. | Menu > Messages > Etat mémoire |
| Navigateur WAP | Lancer et configurer le navigateur WAP. Lorsque vous surfez sur le web, utilisez les touches 2 , 4 , 6 et 8 pour faire défiler les menus. | Menu > Multimédia > Services WAP |
| Accès aux fichiers multimédias | Accéder aux sons et images stockés dans la mémoire du téléphone. | Menu > Multimédia > Boîte multimédia > Images téléchargées ou Sonneries |
| Suppression de tous les fichiers multimédias | Effacer les sonneries et les images de chaque dossier multimédia. | Menu > Multimédia > Boîte multimédia > Tout supprimer |

Consignes de sécurité importantes

Avant d'utiliser votre téléphone portable, lisez les consignes de sécurité suivantes afin d'éviter toute utilisation dangereuse ou illégale.

N'utilisez jamais votre téléphone en conduisant

Garez votre véhicule avant d'utiliser un téléphone en prise directe.

Éteignez votre téléphone avant de faire le plein

N'utilisez pas votre téléphone lorsque vous vous trouvez dans une station service ou à proximité de produits combustibles ou chimiques.

Éteignez votre téléphone en avion

Les téléphones portables peuvent engendrer des interférences. Leur utilisation en avion est interdite et dangereuse.

Éteignez votre téléphone à proximité de tout appareil médical

Certains appareils utilisés dans les hôpitaux et les centres de soins sont sensibles aux radiofréquences. Respectez la législation et la réglementation en vigueur.

Interférences

Tous les téléphones portables peuvent être sujets à des interférences susceptibles de perturber leur fonctionnement.

Réglementations spécifiques

Respectez la législation locale en vigueur et éteignez toujours votre téléphone lorsque son utilisation est interdite.

6. Sélectionnez un emplacement vide.

7. Entrez le numéro du destinataire, puis appuyez sur la touche écran **OK**.

8. Appuyez sur la touche écran **Envoyer** pour envoyer le message.

Présentation des fonctions

Cette section décrit brièvement les fonctions de votre téléphone.

| Fonction | Description | Choisissez |
|----------------------------------|--|--|
| Affichage des derniers appels | Consulter le numéro des derniers appels émis, manqués ou reçus. | Menu > Journal d'appels > Appels en absence, Appels reçus ou Appels émis |
| Suppression des appels récents | Effacer le journal d'appel de chaque type d'appel ou tous les journaux d'appel. | Menu > Journal d'appels > Tout supprimer |
| Affichage de la durée des appels | Consulter la durée des derniers appels émis et reçus. Permet également de remettre le compteur à zéro. | Menu > Journal d'appels > Durée des appels |
| Affichage du coût des appels | Consulter le coût de vos communications. | Menu > Journal d'appels > Coût des appels |
| Services réseau | Accéder aux services réseau proposés par votre opérateur téléphonique. | Menu > Services réseau |

| Fonction | Description | Choisissez |
|---|--|---|
| État de la mémoire Multimédia | Vérifier l'espace mémoire occupé par les sonneries et les images. | Menu > Multimédia > Boîte multimédia > Etat mémoire |
| Heure et date | Régler la date et l'heure et définir le fuseau horaire. | Menu > Agenda > Horloge |
| Réveil | Programmer le déclenchement de l'alarme à une heure définie. | Menu > Agenda > Réveil |
| Calculatrice | Effectuer des opérations arithmétiques de base. | Menu > Agenda > Calculatrice |
| Convertisseur | Effectuer des conversions courantes, par exemple de devises ou de températures. | Menu > Agenda > Convertisseur |
| Rechercher un contact | Rechercher des contacts enregistrés dans le répertoire. | Menu > Répertoire > Liste des contacts |
| Création d'une liste de numérotation fixe | Choisir les contacts à utiliser en mode FDN (Fixed Dialling Number), c'est-à-dire lorsque le téléphone autorise uniquement les appels sortants destinés aux numéros spécifiés. | Menu > Répertoire > Liste FDN |
| Ajout d'un nouveau contact | Créer un nouveau contact dans le répertoire. | Menu > Répertoire > Nouveau contact |

Étanchéité

Votre téléphone n'est pas étanche. Gardez-le au sec.

Précautions d'utilisation

Utilisez votre téléphone comme un combiné classique (écouteur contre l'oreille). Évitez tout contact inutile avec l'antenne lorsque le téléphone est allumé.

Appels d'urgence

Composez le numéro d'urgence national puis appuyez sur la touche ☎. Ne coupez pas la communication avant d'y être autorisé.


Enfants en bas âge

Rangez le téléphone et tous ses accessoires hors de portée des enfants.

Accessoires et batteries

Utilisez exclusivement des batteries et des accessoires (casque, oreillette, câble PC, etc.) agréés par Samsung. Toute utilisation d'un accessoire non homologué pourrait endommager votre téléphone et s'avérer dangereuse.

| | |
|------------------|--|
| ATTENTION | Risque d'explosion si la batterie est remplacée par un modèle inadapté. Débarrassez-vous des batteries usagées en respectant les consignes de recyclage. |
|------------------|--|

| | |
|---|---|
|  | A pleine puissance, l'écoute prolongée du baladeur peut endommager l'audition de l'utilisateur. |
|---|---|

| Fonction | Description | Choisissez |
|-------------------------------------|--|---------------------------------------|
| Bluetooth | Connecter le téléphone à d'autres périphériques Bluetooth sans aucun branchement physique, téléphoner en gardant les mains libres et contrôler votre téléphone à distance. | Menu > Applications > Bluetooth |
| Services SIM | Utiliser les différents services complémentaires proposés par votre opérateur. | Menu > Applications > SIM-AT |
| Réglage de la sonnerie et du volume | Choisir la sonnerie des appels entrants, le volume sonore ou un type de sonnerie. | Menu > Sonneries > Appels entrants |
| Tonalité des messages | Choisir la tonalité d'alerte pour les SMS ou définir la fréquence de notification des nouveaux messages. | Menu > Sonneries > Messages |
| Tonalité de marche/arrêt | Activer ou désactiver la tonalité émise par le téléphone lorsque vous l'allumez ou l'éteignez. | Menu > Sonneries > Marche/Arrêt |
| Tonalité de connexion | Configurer le téléphone pour qu'il émette un bip lorsque la communication est établie. | Menu > Sonneries > Tonalité connexion |
| Son et volume du clavier | Choisir la tonalité émise par le téléphone lorsque vous appuyez sur une touche ou régler le volume des touches. | Menu > Sonneries > Son du clavier |
| Bip de durée d'appel | Lorsque vous êtes en communication, le téléphone émet un bip toutes les minutes pour vous informer de la durée de vos communications. | Menu > Sonneries > Bip durée d'appel |

| Fonction | Description | Choisissez |
|-------------------------------------|---|--|
| Numérotation abrégée | Attribuer un chiffre de numérotation abrégée (2 à 9) à huit de vos numéros de téléphone les plus utilisés. | Menu > Répertoire > Numérotation abrégée |
| Numéros personnels | Paramétrer vos propres numéros de téléphone ou leur affecter un nom. | Menu > Répertoire > Numéros personnels |
| Gestion des contacts | Copier dans la mémoire du téléphone tous les contacts stockés sur la carte SIM ou supprimer tous les contacts du répertoire. Permet également de vérifier l'espace mémoire occupé par les contacts du répertoire. | Menu > Répertoire > Gestion |
| Numéros des services de l'opérateur | Accéder à la liste des numéros des services proposés par votre opérateur. | Menu > Répertoire > Numéro de service |
| Réglages de l'affichage | Modifier les réglages de l'affichage et du rétroéclairage. | Menu> Réglages > Affichage |
| Message d'accueil | Définir le message qui s'affichera lorsque vous allumerez votre téléphone téléphone. | Menu > Réglages > Message d'accueil |
| Choix de la langue | Choisir la langue à utiliser pour l'affichage du texte. | Menu > Réglages > Langue |
| Sécurité | Protéger votre téléphone contre toute utilisation frauduleuse. | Menu > Réglages > Sécurité |

Réparation

Toute réparation de votre téléphone doit être réalisée par un technicien agréé.

Informations sur le DAS


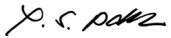
Votre téléphone portable est un appareil destiné à émettre et recevoir des signaux de radiofréquence. Il a été conçu et fabriqué pour ne pas dépasser les limites d'exposition aux radiofréquences établies par le Conseil de l'Union européenne. Ces limites font partie d'un ensemble de directives exhaustives et définissent les niveaux d'exposition aux radiofréquences autorisés pour le grand public. Ces directives se basent sur les normes de sécurité élaborées par des organismes scientifiques indépendants au travers d'une évaluation périodique et minutieuse d'études scientifiques.

Ces normes prévoient une marge de sécurité importante destinée à assurer la sécurité des personnes, quel que soit leur âge ou leur état de santé.

La norme d'exposition aux ondes émises par les téléphones sans fil emploie une unité de mesure appelée Débit d'absorption spécifique (DAS). La limite DAS fixée par le Conseil de l'Union européenne est de 2,0 W/kg. Le débit DAS le plus élevé constaté pour ce modèle de téléphone est de 0,927 W/kg.

| Fonction | Description | Choisissez |
|--------------------------|---|---|
| Mode silencieux | Choisir le type d'alerte utilisé par le téléphone lorsqu'il est en mode silencieux. | Menu > Sonneries > Mode silencieux |
| Signal d'appel | Activer le signal d'appel pour être averti de l'arrivée d'un message ou du déclenchement d'une alarme pendant que vous êtes en communication. | Menu > Sonneries > Signal d'appel |
| Envoi de messages SMS | Rédiger des messages et les envoyer. | Menu > Messages > SMS > Créer |
| Lecture des SMS | Consulter les messages reçus ou envoyés. | Menu > Messages > SMS > Boîte de réception ou Boîte d'envoi |
| Modèles d'émoticônes | Préparer des modèles d'émoticônes fréquemment utilisées. | Menu > Messages > Modèles émoticônes |
| Suppression des messages | Effacer les messages stockés dans un dossier ou effacer tous les messages en même temps. | Menu > Messages > SMS > Tout supprimer |
| Messages push | Modifier la configuration de ce service et consulter ou supprimer les messages push reçus. | Menu > Messages > Messages Push |
| Modèles de messages | Préparer des modèles de messages fréquemment utilisés. | Menu > Messages > Modèles |

| Fonction | Description | Choisissez |
|-------------------------------------|---|---|
| Traçage du mobile | Si vous avez perdu votre téléphone ou si vous vous l'êtes fait voler, cette fonction permet de le localiser. Lorsque quelqu'un tente d'utiliser votre téléphone avec une autre carte SIM, votre appareil envoie automatiquement un message de suivi prédéfini à votre famille ou à vos amis. Disponible uniquement si cette fonction est prise en charge par votre opérateur. | Menu > Réglages > Sécurité > Traçage du mobile |
| Rappel automatique | Activer le rappel automatique pour que le téléphone effectue jusqu'à dix tentatives de rappel d'un numéro après un essai infructueux. | Menu > Réglages > Rappel automatique |
| Qualité de parole | Permet de réduire les bruits parasites et d'améliorer la qualité sonore pour que votre correspondant puisse vous entendre clairement. | Menu > Réglages > Qualité parole |
| Réponse toutes touches | Permet de répondre à un appel en appuyant sur n'importe quelle touche, sauf sur la touche écran HP oui/HP non et sur ☎ . | Menu > Réglages > Toutes touches |
| Verrouillage automatique du clavier | Configurer le téléphone pour que le clavier se verrouille automatiquement lorsqe l'appareil est inactif. | Menu > Réglages > Verrouillage auto du clavier |
| Réinitialisation des réglages | Rétablir les réglages d'origine de l'appareil. | Menu > Réglages > Réinitialisation des réglages |

| | |
|--|--|
| SAMSUNG ELECTRONICS |  |
| Déclaration de conformité (R&TTE) | |
| <i>Nous,</i> Samsung Electronics | |
| déclarons sous notre seule responsabilité que le produit | |
| Téléphone mobile GSM : SGH-C180 | |
| sur lequel porte cette déclaration est en conformité avec les normes et/ou autres documents normatifs suivants. | |
| SÉCURITÉ | EN 60950-1 : 2001 +A11-2004 EN 301 489-01 V1.5.1 (11-2004) EN 301 489-07 V1.2.1 (08-2002) |
| CEM | EN 301 489-17 V1.2.1 (08-2002) |
| DAS | EN 50360 : 2001 EN 50361 : 2001 |
| RADIO | EN 301 511 V9.0.2 (03-2003) EN 300 328 V1.6.1 (11-2004) |
| Ce téléphone a été testé et s'est avéré conforme aux normes relatives à l'émission de fréquences radio. En outre, nous déclarons que cet appareil satisfait à toutes les conditions essentielles de la directive 1999/5/CE. | |
| La procédure d'évaluation de la conformité, définie dans l'article 10, puis détaillée à l'annexe [1V] de la directive 1999/5/CE, a été conduite sous le contrôle de l'organisme suivant : | |
| BABT, Balfour House, Churchfield Road, Walton-on-Thames, Surrey, KT12 2TD, UK* | |
| Numéro d'identification : 0168 | |
| Documentation technique détenue par : | |
| Samsung Electronics QA Lab. | |
| disponible sur simple demande. (Représentant pour l'Union européenne) | |
| Samsung Electronics Euro QA Lab. Blackbushe Business Park, Saxony Way, Yateley, Hampshire, GU46 6GG, UK* 2007. 07. 20 (lieu et date de parution) | |
|  Yong-Sang Park / S. Manager (nom et signature du responsable dûment habilité) | |

^[1] * Cette adresse n'est pas celle du Centre de service après-vente de Samsung. Pour connaître celle-ci, consultez la carte de la garantie ou contactez le revendeur de votre téléphone.