



SGH-D880

Mode d'emploi





Consignes de sécurité importantes

- Le non-respect des consignes de sécurité suivantes peut être dangereux ou illégal.

Copyright

- Bluetooth® est une marque déposée de Bluetooth SIG, Inc. international.
Bluetooth QD ID: B012919
- Java™ est une marque ou une marque déposée de Sun Microsystems, Inc.

N'utilisez jamais votre téléphone en conduisant.

Garez votre véhicule avant d'utiliser un téléphone en prise directe.

Eteignez votre téléphone lorsque vous effectuez le plein de carburant.

N'utilisez pas votre téléphone lorsque vous vous trouvez dans une station service ou à proximité de produits combustibles ou chimiques.

Eteignez votre téléphone en avion.

Les téléphones mobiles peuvent engendrer des interférences. Leur utilisation en avion est interdite et dangereuse.

Eteignez votre téléphone à proximité d'équipements médicaux.

Les équipements utilisés dans les hôpitaux et les unités de soins sont sensibles aux radiofréquences externes. Respectez la législation ou la réglementation en vigueur.

Interférences

Tous les téléphones mobiles peuvent être sujets à des interférences susceptibles d'affecter leurs performances.

Réglementations spécifiques

Respectez les réglementations spécifiques en vigueur à l'endroit où vous vous trouvez et éteignez toujours votre téléphone lorsque son utilisation est interdite ou lorsqu'il est susceptible de générer des interférences ou d'être une source de danger.


Étanchéité

Votre téléphone n'est pas étanche. Gardez-le au sec.

Utilisation normale

Utilisez votre téléphone comme un combiné classique (écouteur plaqué sur l'oreille). Évitez tout contact inutile avec l'antenne lorsque le téléphone est allumé.

Appel d'urgence

Composez le numéro d'urgence national, puis appuyez sur la touche .

Ne laissez pas le téléphone à la portée des enfants en bas âge

Conservez le téléphone, ses pièces détachées et ses accessoires hors de portée des enfants.

Accessoires et batteries

Utilisez uniquement les accessoires agréés par Samsung : batteries, casques et câbles de connexion PC. L'emploi de tout accessoire non homologué pourrait endommager votre téléphone et s'avérer dangereux.

- Le téléphone risque d'exploser si vous remplacez la batterie par un modèle inapproprié.
- Débarrassez-vous des batteries usagées en respectant les instructions du fabricant.

Réparation


Toute réparation de votre téléphone doit être effectuée par un technicien agréé.

Pour plus d'informations sur la sécurité, consultez la section "Informations relatives à la santé et à la sécurité" à la page 43.

À propos de ce mode d'emploi

Ce mode d'emploi fournit des informations succinctes relatives à l'utilisation de votre téléphone.

Voici les icônes utilisées dans ce mode d'emploi :

- Signale d'importantes remarques relatives à la sécurité ou aux fonctions du téléphone.
- Invite à utiliser les touches de navigation pour sélectionner l'option indiquée.
- [] Désigne une touche du téléphone. Par exemple, []
- < > Désigne une touche écran dont la fonction est affichée au bas de l'écran du téléphone. Par exemple, <Retour>

• Mode Double SIM

Avoir l'avantage d'utiliser 2 numéros de téléphone sans avoir changer les cartes SIM manuellement ni de porter 2 téléphones.

Fonctions spéciales du téléphone



• Appareil photo et caméscope

Prenez des photos et enregistrez des vidéos grâce à l'appareil intégré à votre téléphone.



• Lecteur MP3

Votre téléphone vous permet d'écouter des fichiers musicaux. Vous pouvez utiliser d'autres fonctions du téléphone pendant la lecture.



- **Java**

Divertissez-vous avec les jeux Java™, fournis avec le téléphone ou téléchargés.



- **Radio FM**

Ecoutez vos stations de radio préférées à tout moment et en tout lieu.



- **Téléphone sur TV**

Regardez des photos et des clips vidéo réalisés avec le téléphone sur votre écran de télévision.



- **Mode hors-ligne**

Réglez votre téléphone en mode hors-ligne pour désactiver ses fonctions réseau lorsque vous voyagez en avion.



- **Bluetooth**

Transférez des fichiers multimédias ou des données personnelles et reliez votre téléphone à d'autres appareils via une connexion sans fil Bluetooth.



- **WAP**

Accédez au WAP sans fil pour obtenir les dernières informations et un large choix de contenu multimédia.

Tables des matières

Contenu du coffret 6

Vérifiez qu'il ne manque rien

Mise en service 6

Mise en service de votre téléphone

Installation et mise en charge du téléphone..... 6

Mise en marche/arrêt 7

Présentation du téléphone..... 8

Touches et icônes 9

Accès aux fonctions..... 12

Saisie de texte 13

Personnalisation du téléphone 14

Utilisation d'une carte mémoire en option..... 17

Au-delà des fonctions téléphoniques 19

Fonctions d'appel, appareil photo, caméscope, lecteur MP3, navigateur WAP et autres fonctions spéciales

Appels téléphoniques..... 19

Appareil photo..... 21

Écouter de la musique..... 22

Radio FM..... 25

Surfer sur le WAP 26

Répertoire 27

Envoyer des messages..... 28

Lire des messages 30

Bluetooth 31

Fonctions des menus 33

Liste des options des menus

Informations relatives à la santé et à la sécurité 43

Présentation des fonctions

Pour accéder aux fonctions, appuyez sur <Menu> en mode veille.

1 Journal d'appels

- 1 Contacts récents
- 2 Appels en absence
- 3 Appels émis
- 4 Appels reçus
- 5 Tout supprimer
- 6 Gestionnaire d'appels

2 Répertoire

3 Musique

4 Navigateur

- 1 Accueil
- 2 Favoris
- 3 Entrer l'URL
- 4 Vider le cache
- 5 Réglages
- 6 Serveur actuel

5 Messages

- 1 Nouveau message
- 2 Mes messages
- 3 Modèles
- 4 Tout supprimer
- 5 Réglages
- 6 Messages SOS
- 7 Messages info
- 8 Etat de la mémoire

6 Mes fichiers

- Images
- Videos
- Sounds
- Music
- Other files

7 Calendrier

8 Appareil photo

9 Radio FM

* Applications

- 1 Mémo vocal
- 2 Editeur d'images
- 3 Vignette
- 4 Bluetooth
- 5 JAVA
- 6 Mémo
- 7 Tâche
- 8 Horloge mondiale
- 9 Calculatrice
- 10 Convertisseur
- 11 Minuteur
- 12 Chronomètre
- 13 SIM-AT¹

0 Alarmes

Réglages

- 1 SIM cards management
- 2 Téléphone
- 3 Rétroéclairage
- 4 Affichage
- 5 Messages
- 6 Appels
- 7 Répertoire
- 8 Calendrier
- 9 Navigateur
- 10 Réglages du lecteur de musique²
- 11 Réseau
- 12 Sécurité[‡]
- 13 Mémoire
- 14 Réinitialisation

1. Disponible uniquement si la fonction est prise en charge par votre carte SIM.

2. En fonction de votre opérateur téléphonique, ce menu peut être remplacé par un menu **Lecteur média**.

‡ Le niveau et l'ordre des sous-menus est différent lorsque vous utilisez une seule carte SIM.

Contenu du coffret

Vérifiez qu'il ne manque rien

- Téléphone
- Chargeur rapide
- Batterie
- Mode d'emploi

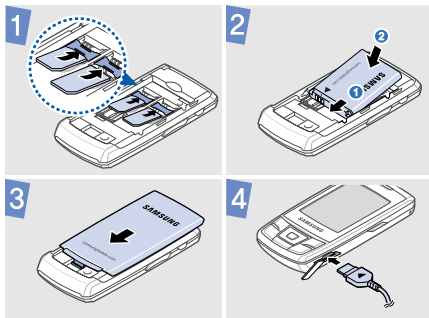
Vous pouvez acquérir différents accessoires auprès de votre revendeur Samsung.

- Les accessoires fournis avec votre téléphone et ceux que vous trouverez chez votre revendeur Samsung peuvent varier selon votre pays ou votre opérateur.

Mise en service

Mise en service de votre téléphone

Installation et mise en charge du téléphone



Retirer le cache de la batterie



Mise en marche/arrêt

Mise en marche

1. Ouvrez le téléphone.
2. Maintenez la touche [📞] enfoncée.
3. Si nécessaire, saisissez votre code PIN et appuyez sur <OK>.

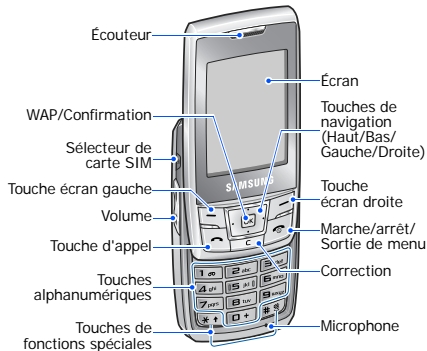
4. Appuyez sur <OK>, puis attribuez des noms aux nouvelles cartes SIM.
5. Appuyez sur <Suivant>.
6. Choisissez une carte SIM par principal et appuyez sur <Enreg.>.

Arrêt

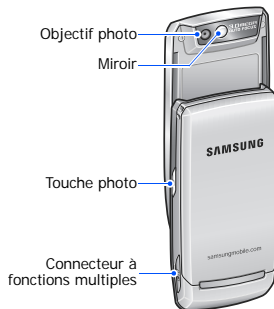
1. Ouvrez le téléphone.
2. Maintenez la touche [📞] enfoncée.

Présentation du téléphone

Vue de face



Vue de dos



Lorsque vous fermez le téléphone, les touches externes sont verrouillées pour empêcher toute utilisation malencontreuse du téléphone par une pression accidentelle. Pour déverrouiller le clavier, appuyez sur <Déverr.>, puis sur <OK>.

Touches et icônes

Touches



Permettent d'exécuter les fonctions indiquées à la dernière ligne de l'écran.



En mode veille, permettent d'ouvrir directement les menus suivants :

- Haut : Mon menu
- Bas/Gauche/Droite : vos menus favoris

En mode menu, permettent de faire défiler les options.



En mode veille, permet de lancer le navigateur WAP.

En mode menu, permet de sélectionner l'option en surbrillance ou de confirmer votre saisie.



Permet d'appeler ou de répondre à un appel.

En mode veille, permet d'afficher le numéro des derniers appels émis, manqués ou reçus.



Permet d'effacer les caractères affichés à l'écran ou des éléments dans une application.



Maintenez cette touche enfoncée pour allumer ou éteindre le téléphone.

Permet de mettre fin à un appel.

En mode menu, permet d'annuler les données saisies et de revenir en mode veille.



Permettent de saisir des chiffres, des lettres et certains caractères spéciaux.

En mode veille, maintenez la touche [1] enfoncée pour accéder à votre messagerie vocale. Pour entrer un préfixe international, maintenez la touche [0] enfoncée.



Permettent de saisir des caractères spéciaux ou d'utiliser certaines fonctions spéciales.

En mode veille, maintenez la touche [#] enfoncée pour activer ou désactiver le mode silencieux. Maintenez la touche [*] enfoncée pour insérer une pause entre des chiffres.



Permet de basculer entre les différentes cartes SIM lorsque vous passez des appels ou pour l'envoi de messages.

En mode veille, permet d'ouvrir le menu **SIM cards management**.



Permettent de régler le volume sonore du téléphone.



En mode veille, maintenez cette touche enfoncée pour activer l'appareil photo.

En mode photo/caméscope, permet de prendre une photo ou d'enregistrer une vidéo.

Icônes

Les icônes qui s'affichent sur l'écran renseignent sur le statut du téléphone. Ces symboles peuvent varier en fonction de votre pays ou de votre opérateur.

	Puissance du signal
	Appel en cours
	Zone non couverte ou mode hors-ligne
	Fonction de message SOS activée
	Alarme programmée
	État du réseau GPRS (2.5G)
	État du réseau EDGE
	Renvoi d'appel activé
	Zone locale

	Zone de travail
	Bluetooth activé
	Kit mains libres ou kit oreillette Bluetooth connecté
	Lecture audio en cours
	Lecture audio en pause
	L'une des boîtes de réception est saturée
	Nouveau message :
	<ul style="list-style-type: none"> : SMS : MMS : E-mail : Message vocal
	Carte mémoire insérée
	Radio FM allumée



Profil :

- : Normal
- : Silencieux
- : Voiture
- : Réunion
- : Extérieur
- : Hors-ligne
- : Personnalisé



Niveau de charge de la batterie

Accès aux fonctions

Choisir une option

1. Appuyez sur la touche écran de votre choix.
2. Utilisez les touches de navigation pour passer à l'option précédente ou suivante.
3. Appuyez sur <**Sélect.**> ou sur [OK] pour valider la fonction affichée ou l'option en surbrillance.
4. Appuyez sur <**Retour**> pour revenir au niveau supérieur du menu.
Appuyez sur [] pour revenir en mode veille.

Numéros
des menus

Appuyez sur la touche
numérique correspondant à
l'option de votre choix.

Saisie de texte

Changer le
mode de
saisie

- Maintenez la touche [*****] enfoncée pour basculer entre les modes T9 et ABC.
- Pour changer la casse ou passer en mode numérique, appuyez sur [*****].
- Maintenez la touche [**#**] enfoncée pour passer en mode symbole.

Mode ABC

Pour saisir un mot :

Appuyez autant de fois que nécessaire sur la touche correspondant au caractère à saisir, jusqu'à ce qu'il s'affiche.

Mode T9

Pour saisir un mot :

1. Pour commencer la saisie d'un mot, appuyez sur une touche de [**2**] à [**9**].
2. Saisissez le mot en entier avant de modifier ou de supprimer des caractères.
3. Lorsque le mot correct apparaît, appuyez sur [**#**] pour insérer un espace. Pour afficher d'autres propositions de mots, appuyez sur [**0**].

Mode numérique	Appuyez sur les touches correspondant aux chiffres à saisir.
Mode Symbole	Appuyez sur les touches correspondant aux symboles à saisir.
Autres fonctions	<ul style="list-style-type: none">• Pour saisir des signes de ponctuation ou des caractères spéciaux, appuyez sur [1].• Pour insérer un espace, appuyez sur [#].• Pour déplacer le curseur, utilisez les touches de navigation.

- Pour supprimer des caractères un par un, appuyez sur [C].
- Pour effacer toute votre saisie, maintenez la touche [C] enfoncée.

Personnalisation du téléphone

Langue d'affichage

1. En mode veille, appuyez sur <Menu>, puis choisissez **Réglages** → **Téléphone** → **Langue**.
2. Choisissez une langue.

Mélodie de sonnerie

Pour modifier les propriétés du profil sonore :

1. En mode veille, appuyez sur <Menu>, puis choisissez **Réglages** → **Téléphone** → **Profils**.
2. Sélectionnez le profil sonore utilisé actuellement.
3. Appuyez sur <Options>, puis choisissez **Modifier**.
4. Sélectionnez **Sonnerie appel vocal** → une catégorie → une sonnerie.
5. Appuyez sur <Options> et choisissez **Enregistrer le profil**.

Pour changer de profil sonore :

1. En mode veille, appuyez sur <Menu>, puis choisissez **Réglages** → **Téléphone** → **Profils**.
2. Sélectionnez un profil.

Volume des touches

En mode veille, appuyez sur [Volume] pour régler le volume des touches.

Fond d'écran du mode veille

1. En mode veille, appuyez sur <Menu>, puis choisissez **Réglages** → **Affichage** → **Ecran d'accueil** → **Fond d'écran**.

2. Choisissez une catégorie d'images.
3. Sélectionnez une image.
4. Appuyez sur **<Enreg.>**.

Aspect des menus

1. En mode veille, appuyez sur **<Menu>**, puis choisissez **Réglages** → **Affichage** → **Mon thème**.
2. Sélectionnez un thème.

Raccourcis menu

1. En mode veille, appuyez sur **<Menu>**, puis choisissez **Réglages** → **Téléphone** → **Raccourcis**.
2. Choisissez une touche.
3. Sélectionnez le menu à affecter à cette touche.

Mode silencieux

Pour éviter de déranger votre entourage, vous pouvez activer le profil silencieux. En mode veille, maintenez la touche [**#**] enfoncée.

Verrouillage du téléphone

1. En mode veille, appuyez sur **<Menu>**, puis choisissez **Réglages** → **Sécurité** → **Téléphone** → **Verrouillage téléphone**.
2. Sélectionnez **Activé**.
3. Entrez un nouveau mot de passe de 4 à 8 chiffres, puis appuyez sur **<OK>**.
4. Entrez le nouveau mot de passe une deuxième fois, puis appuyez sur **<OK>**.

Sélection de carte SIM

Votre Téléphone supporte le modèle Cartes SIM Duel, vous donne la possibilité d'utiliser Deux Cartes SIM au même temps sans changement. Activez les cartes SIM et sélectionnez la carte principale.

1. En mode veille, appuyez sur [⌘].
2. Sélectionnez la carte SIM que vous souhaitez utiliser et choisissez l'option **Activé** ou **Principal**.
3. Appuyez sur **<Options>** et choisissez **Enregistrer**.
Si vous modifiez la carte SIM par principal, le téléphone s'éteint puis s'allume automatiquement.

Utilisation d'une carte mémoire en option

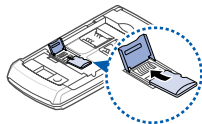
Précautions d'emploi

- Des opérations d'effacement et d'écriture trop fréquentes réduisent la durée de vie des cartes mémoire.
- Pendant l'accès aux données et pendant leur transfert, ne retirez pas la carte de son logement et n'éteignez pas le téléphone. Vous risqueriez de perdre des données et/ou d'endommager la carte ou le téléphone.
- Les cartes mémoire sont fragiles et doivent être manipulées avec précaution.

- Ne touchez pas les extrémités de la carte avec vos doigts ou avec des objets métalliques. Si la carte est sale, essuyez-la avec un chiffon doux.
- Ne laissez pas les cartes mémoire à la portée d'enfants en bas âge ou d'animaux de compagnie.
- Ne placez pas les cartes mémoire dans des endroits où elles risquent d'être soumises à des décharges électrostatiques et/ou à du bruit électrique.

**Insérer une
carte
mémoire**

1. Retirez le cache de la batterie ainsi que la batterie même.
2. Débloquez le couvercle de la carte et soulevez-le.
3. Introduisez la carte dans l'emplacement prévu à cet effet, en orientant l'étiquette vers le haut.



-
4. Refermez le couvercle de la carte et verrouillez-le.
 5. Remplacez la batterie ainsi que son cache.

Retirer une carte mémoire

1. Retirez le cache de la batterie et la batterie même, puis soulevez le couvercle de la carte.
2. Faites glisser la carte hors de son logement.
3. Remplacez la batterie ainsi que son cache.

Au-delà des fonctions téléphoniques



Fonctions d'appel, appareil photo, caméscope, lecteur MP3, navigateur WAP et autres fonctions spéciales

Appels téléphoniques

Passer un appel

1. En mode veille, saisissez le numéro de téléphone à appeler.
Si nécessaire, appuyez sur [☎] puis choisissez une carte SIM.
2. Appuyez sur [📞].
Appuyez sur [Volume] pour régler le volume.
3. Pour raccrocher, appuyez sur [📞].

Répondre à un appel

1. Pour répondre à un appel entrant, ouvrez le téléphone. Si le téléphone est déjà ouvert, appuyez sur [].
2. Pour raccrocher, appuyez sur [].

Fonction haut-parleur

En cours d'appel, appuyez sur [**OK**], puis sur <**Oui**> pour activer le haut-parleur.
Appuyez de nouveau sur [**OK**] pour revenir à l'écouteur.

Conférence téléphonique

1. Pendant une communication, appelez le second participant.
Le premier correspondant est mis en attente.

2. Appuyez sur <**Options**> et sélectionnez **Rejoindre conférence**.
3. Pour ajouter d'autres participants, répétez les étapes 1 et 2.
4. Pendant une conférence téléphonique :
 - Appuyez sur <**Options**> et choisissez **Isoler** pour communiquer en privé avec l'un des participants.
 - Appuyez sur <**Options**> et choisissez **Supprimer**, pour retirer l'un des participants de la conférence.

-
5. Pour mettre fin à l'appel de conférence, appuyez sur [📞].

Appareil photo

Photographier

1. Ouvrez le téléphone.
2. En mode veille, maintenez la touche [📷] enfoncée pour allumer l'appareil photo.
3. Orientez l'objectif vers le sujet et réglez l'image.

-
4. Appuyez sur la touche [OK] ou [📷] pour prendre une photo. Le cliché est enregistré automatiquement.
 5. Appuyez sur <Retour> pour prendre une autre photo.

Afficher une photo

-
1. En mode veille, appuyez sur <Menu> et choisissez **Mes fichiers** → **Images** → **My photos**.
 2. Sélectionnez une photo.

Filmer

1. En mode veille, maintenez la touche [Ⓜ] enfoncée pour allumer l'appareil photo.
2. Appuyez sur [1] pour passer en mode caméscope.
3. Appuyez sur la touche [OK] ou [Ⓜ] pour commencer à filmer.
4. Appuyez sur <■> ou sur [Ⓜ] pour arrêter l'enregistrement. La séquence vidéo est enregistrée automatiquement.
5. Appuyez sur <Retour> pour filmer une autre séquence.

Lire une vidéo

1. En mode veille, appuyez sur <Menu>, puis choisissez **Mes fichiers** → **Videos** → **My video clips**.
2. Sélectionnez une vidéo.

Écouter de la musique

Préparer des fichiers audio

- Utilisez l'une des méthodes suivantes :
- Téléchargez sur le WAP.
 - Téléchargez depuis un ordinateur à l'aide du logiciel Samsung PC Studio (en option). Voir Guide de l'utilisateur Samsung PC Studio.

-
- Recevez des fichiers via Bluetooth.
 - Copiez des fichiers sur une carte mémoire. Voir la section suivante.

Copier des fichiers audio sur une carte mémoire

1. Introduisez une carte mémoire dans le téléphone.
2. En mode veille, appuyez sur <Menu>, puis choisissez **Réglages** → **Téléphone** → **Connexions PC** → **Stockage**.
3. Raccordez votre téléphone à l'ordinateur à l'aide du câble de liaison PC disponible en option.

4. Lorsqu'une fenêtre s'ouvre sur l'écran de l'ordinateur, choisissez **Ouvrir le dossier pour afficher les fichiers**.
5. Copiez des fichiers depuis l'ordinateur vers la carte mémoire.
6. Lorsque vous avez terminé, débranchez le téléphone de l'ordinateur.

Créer une liste d'écoute

1. En mode veille, appuyez sur <Menu>, puis choisissez **Musique**.
2. Appuyez sur <Options>, puis choisissez **Ajouter la musique à partir de** → une mémoire de stockage.

3. Pour sélectionner des fichiers, appuyez sur [OK].
4. Appuyez sur <Options> et sélectionnez **Ajouter**.

Lire un fichier audio

1. Dans l'écran du lecteur MP3, appuyez sur [OK].
2. Pendant la lecture, utilisez les touches suivantes :
 - **OK** : met en pause ou reprend après une pause.
 - **Gauche** : revient au fichier précédent. Maintenez cette touche enfoncée pour reculer dans le fichier.

- **Droite** : passe au fichier suivant. Maintenez cette touche enfoncée pour avancer dans le fichier.
 - **Haut** : ouvre la liste de lecture.
 - **Volume** : permet de régler le volume sonore.
3. Appuyez sur [Bas] pour arrêter la lecture.

Radio FM

Écouter la radio

1. Branchez le connecteur du kit oreillette fourni sur la prise à fonctions multiples du téléphone.
2. En mode veille, appuyez sur **<Menu>**, puis choisissez **Radio FM**.
3. Appuyez sur **[OK]** pour allumer la radio.
4. Lors de la première utilisation de la radio FM, appuyez sur **<Oui>** pour effectuer un réglage automatique des stations. Les stations de radio disponibles sont enregistrées automatiquement.

5. Appuyez sur **[Gauche]** ou **[Droite]** pour localiser une station de radio. Vous pouvez également appuyer sur **[Haut]** ou **[Bas]** pour sélectionner une station de radio mémorisée.
6. Appuyez sur **[OK]** pour éteindre la radio.

Enregistrer des stations de radio

Avec la recherche automatique :

1. Dans l'écran de la radio, appuyez sur **<Options>**, puis choisissez **Recherche automatique**.

2. Appuyez sur **<Oui>** pour confirmer.

Les stations de radio disponibles sont enregistrées automatiquement.

Avec la recherche manuelle :

1. Dans l'écran de la radio, appuyez sur [Gauche] ou [Droite] pour rechercher une station de radio.
2. Appuyez sur **<Options>** et sélectionnez **Ajouter aux favoris**.

Surfer sur le WAP

Lancer le navigateur WAP

En mode veille, appuyez sur [OK]. La page d'accueil de votre opérateur s'ouvre.

Surfer sur le WAP

- Pour parcourir les éléments du navigateur, utilisez la touche [Haut] ou [Bas].
- Pour sélectionner un élément, appuyez sur [OK].
- Pour revenir à la page précédente, appuyez sur **<Retour>** ou sur [C].
- Pour revenir à la page d'accueil, maintenez la touche [C] enfoncée.

-
- Pour accéder aux options du navigateur, appuyez sur **<Options>**.

Répertoire

Ajouter un contact

1. En mode veille, entrez le numéro de téléphone et appuyez sur **<Options>**.
2. Sélectionnez **Enregistrer** → une mémoire de stockage → **Nouveau**.
3. Si vous enregistrez le contact dans la mémoire du **Téléphone**, choisissez un type de numéro.

-
4. Renseignez les informations relatives au contact.
 5. Appuyez sur **[OK]** pour enregistrer le contact.

Rechercher un contact

-
1. En mode veille, appuyez sur **<Contacts>**.
 2. Saisissez les premières lettres du nom recherché.
 3. Sélectionnez un contact.
 4. Naviguez jusqu'à un numéro, puis appuyez sur **[↩]** pour le composer ou sur **[OK]** pour modifier les coordonnées de ce contact.

Envoyer des messages

Envoyer un SMS

1. En mode veille, appuyez sur **<Menu>**, puis choisissez **Messages** → **Nouveau message** → **SMS**.
2. Rédigez le texte du message.
3. Appuyez sur **<Options>**, puis choisissez **Envoyer uniquement** ou **Enregistrer et envoyer**.
4. Entrez les numéros des destinataires.
Si nécessaire, appuyez sur [Ⓜ] puis choisissez une carte SIM.
5. Appuyez sur [OK] pour envoyer le message.

Envoyer un MMS

1. En mode veille, appuyez sur **<Menu>**, puis choisissez **Messages** → **Nouveau message** → **MMS**.
2. Sélectionnez **Objet**.
3. Saisissez l'objet du message, puis appuyez sur [OK].
4. Sélectionnez **Image ou vidéo** et ajoutez une image ou une séquence vidéo.
5. Sélectionnez **Musique ou son** et ajoutez une musique ou une séquence audio.
6. Sélectionnez **Texte**.

Envoyer un e-mail

7. Rédigez le texte du message, puis appuyez sur [OK].
8. Appuyez sur <Options>, puis choisissez **Envoyer**.
9. Saisissez les numéros ou les adresses électroniques des destinataires.
10. Appuyez sur [OK] pour envoyer le message.

1. En mode veille, appuyez sur <Menu>, puis choisissez **Messages** → **Nouveau message** → **E-mail**.
2. Sélectionnez **Objet**.

3. Saisissez l'objet de l'e-mail, puis appuyez sur [OK].
4. Sélectionnez **Message**.
5. Rédigez le texte de l'e-mail, puis appuyez sur [OK].
6. Sélectionnez **Joindre fichier**.
7. Ajoutez des fichiers image, vidéo, audio ou des documents.
8. Appuyez sur <Options>, puis choisissez **Envoyer**.
9. Entrez les adresses électroniques des destinataires.
10. Appuyez sur [OK] pour envoyer l'e-mail.

Lire des messages

Lire un SMS

1. En mode veille, appuyez sur <Menu>, puis choisissez **Messages** → **Mes messages** → **Boîte de réception**.
 2. Sélectionnez un SMS.
-

Lire un MMS

1. En mode veille, appuyez sur <Menu>, puis choisissez **Messages** → **Mes messages** → **Boîte de réception**.
 2. Sélectionnez un MMS.
-

Lire un e-mail

1. En mode veille, appuyez sur <Menu>, puis choisissez **Messages** → **Mes messages** → **Boîte de réception e-mails**.
2. Sélectionnez **Vérifier nouveau message**.
3. Sélectionnez un e-mail ou un en-tête.
4. Si vous avez choisi un en-tête, appuyez sur <Options> et choisissez **Récupérer** pour afficher le contenu de l'e-mail.

Bluetooth

Votre téléphone est équipé de la technologie Bluetooth qui permet de le connecter à d'autres périphériques Bluetooth sans aucun branchement physique. Vous pouvez ainsi échanger du contenu avec d'autres appareils, téléphoner en gardant les mains libres et contrôler votre téléphone à distance.

Activer Bluetooth

1. En mode veille, appuyez sur **<Menu>**, puis choisissez **Applications** → **Bluetooth** → **Activer** → **Activé**.
2. Sélectionnez **Visibilité du terminal** → **Activé** pour autoriser les autres appareils à détecter votre téléphone.

Rechercher un périphérique Bluetooth et s'y connecter

1. En mode veille, appuyez sur **<Menu>**, puis choisissez **Applications** → **Bluetooth** → **Mes périphériques** → **Rechercher nouveau périphérique**.
2. Sélectionnez un périphérique.
3. Entrez le code Bluetooth du téléphone ou celui de l'autre périphérique, le cas échéant, puis appuyez sur **<OK>**.

Lorsque l'utilisateur de l'autre appareil entre le même code, l'association des deux appareils est effective.

Envoyer des données

1. Ouvrez une application, telle que : **Répertoire**, **Mes fichiers**, **Calendrier**, **Mémo** ou **Tâche**.
2. Sélectionnez un élément.
3. Appuyez sur **<Options>**, puis choisissez **Envoyer via** ou **Envoyer la carte de visite via** → **Bluetooth**.
4. Dans le cas d'un contact du répertoire, sélectionnez les données à envoyer.
5. Recherchez et choisissez un périphérique.
6. Au besoin, entrez le code PIN Bluetooth et appuyez sur **<OK>**.

Recevoir des données

1. Au besoin, entrez le code PIN Bluetooth et appuyez sur **<OK>**.
2. Appuyez sur **<Oui>** pour confirmer la réception des données.

Fonctions des menus

Liste des options des menus

Cette section décrit brièvement les fonctions de votre téléphone.

Journal d'appels

Menu	Description
Contacts récents, Appels en absence, Appels émis, Appels reçus	Afficher les derniers appels émis, reçus ou manqués.
Tout supprimer	Supprimer le contenu des journaux de chaque type d'appels.

Menu	Description
Gestionnaire d'appels → Durée d'appel	Afficher la durée des appels émis et reçus.
Gestionnaire d'appels → Coût d'appel	Afficher le coût de vos appels, si toutefois cette fonction est prise en charge par votre carte SIM.
Gestionnaire d'appels → Liste bloquée	Créer une liste de numéros de téléphone dont les appels seront rejetés.

Répertoire

Rechercher des contacts enregistrés dans le téléphone.

Musique

Écouter de la musique. Vous pouvez également créer vos propres listes de lecture.

Navigateur

Menu	Description
Accueil	Connecter le téléphone au réseau et charger la page d'accueil de l'opérateur WAP.
Favoris	Enregistrer des adresses URL pour accéder ensuite rapidement aux pages WAP correspondantes.
Entrer l'URL	Saisir une adresse WAP et accéder à la page correspondante.

Menu	Description
Vider le cache	Vider le cache, c'est-à-dire un emplacement de mémoire temporaire qui stocke les dernières pages WAP consultées.
Réglages	Sélectionner le profil de connexion à utiliser pour accéder au WAP.
Serveur actuel	Sélectionner le profil de connexion à utiliser pour accéder au WAP.

Messages

Menu	Description
Nouveau message	Créer et envoyer des SMS, des MMS ou des e-mails.
Mes messages	Accéder aux messages reçus, envoyés ou dont l'envoi a échoué.
Modèles	Créer et utiliser des modèles de messages ou de phrases fréquemment employés.
Tout supprimer	Effacer simultanément tous les messages stockés dans chaque dossier de messagerie.
Réglages	Configurer différentes options d'utilisation de la messagerie.

Menu	Description
Messages SOS	Paramétrer les options d'envoi et de réception des messages SOS. Lorsque le téléphone est fermé et que les touches externes sont verrouillées, appuyez quatre fois sur [Volume] pour envoyer un message SOS.
Messages info	Modifier les paramètres de réception des messages d'information.
Etat de la mémoire	Afficher des informations sur l'espace mémoire occupé par les différents messages.

Mes fichiers

Menu	Description
Images, Videos, Sounds, Music, Other files	Accéder à des fichiers multimédias ou des documents stockés dans la mémoire du téléphone.

Calendrier

Organiser votre emploi du temps.

Appareil photo

Le module photo/caméscope intégré à votre téléphone vous permet de prendre des photos et de filmer des séquences vidéo.

Radio FM

Écouter de la musique ou les actualités avec la radio FM de votre téléphone.

Applications

Menu	Description
Mémo vocal	Enregistrer des mémos vocaux ou d'autres séquences audio.
Editeur d'images	Retoucher vos photos à l'aide de différents outils.
Vignette	Transformer une photo en vignette et la fusionner avec une autre photo.
Bluetooth	Connecter le téléphone à d'autres appareils Bluetooth.

Menu	Description
JAVA	Accéder aux jeux et applications Java.
Mémo	Enregistrer et gérer des mémos.
Tâche	Créer une liste des tâches que vous devez accomplir.
Horloge mondiale	Définir votre fuseau horaire et afficher l'heure actuelle dans une autre partie du monde.
Calculatrice	Effectuer des opérations arithmétiques.
Convertisseur	Réaliser des conversions (par exemple, de longueur ou de température).

Menu	Description
Minuteur	Utiliser le téléphone pour effectuer un compte à rebours.
Chronomètre	Mesurer le temps écoulé.
SIM-AT	Utiliser différents services complémentaires proposés par votre opérateur. Disponible uniquement si la fonction est prise en charge par votre carte SIM. De plus, en fonction de votre carte SIM, il se peut que ce menu soit accessible sous un autre nom.

Alarmes

Programmer une alarme comme réveille-matin ou pour vous rappeler un événement à une heure spécifique.

Réglages

Menu	Description
SIM cards management	Activez les cartes SIM et sélectionnez la carte principale.
Téléphone → Profils	Modifier les réglages sonores du téléphone en fonction de différents événements ou situations.
Téléphone → Langue	Choisir la langue d'affichage.

Menu	Description
Téléphone → Raccourcis	Utiliser les touches de navigation comme raccourcis pour accéder directement à certains menus en mode veille. La touche [Haut] est un raccourci réservé au mode Mon Menu.
Téléphone → Heure et date	Modifier la date et l'heure affichées par votre téléphone.
Téléphone → Touches volume	Définir le comportement du téléphone lorsque vous maintenez la touche [Volume] enfoncée à l'arrivée d'un appel.

Menu	Description
Téléphone → Affichage informations correspondant	Activer ou désactiver l'affichage des informations sur le correspondant pour tous les appels manqués et les messages entrants.
Téléphone → Mon menu	Créer un menu contenant vos éléments de menu favoris, facilement accessible en appuyant sur [Haut] en mode veille.
Téléphone → Action clavier coulissant	Définir le comportement du téléphone quand il est ouvert lors d'un appel entrant ou refermé pendant l'utilisation d'une fonction.
Téléphone → Connexions PC	Choisir le mode USB à utiliser pour connecter le téléphone à un autre appareil via le port USB.

Menu	Description
Rétroéclairage → Ecran	Choisir les durées d'activation du rétroéclairage et de persistance de l'affichage lorsque le téléphone n'est pas utilisé.
Rétroéclairage → Luminosité	Adapter la luminosité de l'écran en fonction des conditions d'éclairage.
Rétroéclairage → Clavier	Définir comment le téléphone gère l'éclairage du clavier.
Affichage → Ecran d'accueil	Définir le fond d'écran affiché en mode veille.
Affichage → Mon thème	Choisir un thème pour le mode menu.
Affichage → Texte	Modifier les paramètres d'affichage du texte dans l'écran de veille.

Menu	Description
Affichage → Fenêtres pop-up	Afficher une liste d'accès rapide aux options du menu.
Affichage → Numérotation	Personnaliser les réglages de l'écran de numérotation.
Affichage → Message d'accueil	Définir le message qui s'affiche brièvement lors de la mise en marche du téléphone.
Affichage → Sortie TV	Choisir un système vidéo TV pour afficher l'écran du téléphone sur un téléviseur.
Affichage → Transition des menus	Choisissez un effet de transition à utiliser lorsque vous parcourez les menus en mode menu.

Menu	Description
Messages	Configurer différentes options d'utilisation de la messagerie.
Appels	Accéder aux services réseau pour les fonctions d'appel.
Répertoire → Numérotation abrégée	Attribuer des chiffres aux numéros que vous composez le plus souvent.
Répertoire → Enregistrer les nouveaux contacts dans	Choisir une mémoire de stockage par défaut où enregistrer les contacts.
Répertoire → Consulter le répertoire depuis	Choisir la mémoire de stockage dont le téléphone affiche les contacts.

Menu	Description
Répertoire → Ordre de l'affichage des noms et prénoms	Définir l'ordre d'apparition des contacts dans le répertoire.
Répertoire → Numéros personnels	Vérifier vos propres numéros de téléphone ou leur attribuer un nom.
Calendrier → Premier jour	Choisir le jour par lequel la semaine débute dans le calendrier.
Calendrier → Afficher par défaut par	Choisir le mode d'affichage par défaut du calendrier.

Menu	Description
Navigateur	Vider le cache. Modifier les réglages du navigateur WAP et accéder aux informations de version et de copyright du navigateur.
Réglages du lecteur de musique/ Lecteur média	En fonction de votre opérateur téléphonique, l'un de ces menus peut s'afficher : <ul style="list-style-type: none"> • Réglages du lecteur de musique : modifier les réglages par défaut pour la lecture audio. • Lecteur média : modifier les réglages par défaut pour la lecture audio. Permet aussi de choisir un profil de connexion pour accéder au serveur de vidéo en continu.

Menu	Description
Réseau → Sélectionner un réseau	Sélectionner le réseau à utiliser lors de vos déplacements hors de votre zone de couverture ou laisser le téléphone choisir le réseau automatiquement.
Réseau → Mode réseau	Choisir la bande appropriée lorsque vous utilisez le téléphone à l'étranger.
Sécurité → Téléphone → Verrouillage téléphone	Activer votre mot de passe pour protéger votre téléphone contre toute utilisation frauduleuse.
Sécurité → Téléphone → Modifier mot de passe	Modifier le mot de passe du téléphone.

Menu	Description
Sécurité → Téléphone → Verrouillage confidentialité	Verrouiller l'accès aux journaux d'appels, aux contacts, aux messages ou aux fichiers.
Sécurité → Téléphone → Verrouillage carte SIM	Empêcher votre téléphone de fonctionner avec une autre carte SIM que la vôtre en définissant un code de verrouillage SIM.
Sécurité → SIM → Verrouillage PIN	Activer votre code PIN pour protéger votre carte SIM contre toute utilisation frauduleuse.
Sécurité → SIM → Numérotation fixe	Configurer le téléphone pour restreindre les appels à un groupe limité de numéros de téléphone, si toutefois cette fonction est prise en charge par votre carte SIM.

Menu	Description
Sécurité → SIM → Modifier le code PIN	Modifier le code PIN.
Sécurité → SIM → Modifier le code PIN2	Modifier le code PIN2 actuel, si toutefois cette fonction est prise en charge par votre carte SIM.
Mémoire	Modifier les réglages liés à la mémoire et afficher des informations sur l'espace mémoire occupé par les différents fichiers.
Réinitialisation	Rétablir les réglages d'origine de toutes les options que vous avez modifiées.

Informations relatives à la santé et à la sécurité

Informations sur la certification DAS

Votre téléphone mobile est un équipement destiné à émettre et recevoir des ondes radio.

Il a été conçu pour ne pas dépasser les limites d'exposition aux radiofréquences (RF) recommandées par le Conseil de l'Union européenne. Ces limites font partie d'un ensemble de directives exhaustives et établissent les niveaux d'exposition autorisés aux radiofréquences pour le grand public. Ces directives ont été développées par des organismes scientifiques indépendants au travers d'une évaluation périodique des études réalisées. Les limites prévoient une marge de sécurité importante destinée à garantir la sécurité des personnes, quelle que soit leur âge et leur état de santé.

La norme d'exposition aux ondes émises par les téléphones portables emploie une unité de mesure appelée Débit d'absorption spécifique (DAS). La valeur DAS limite recommandée par le Conseil de l'Union européenne est de 2,0 W/kg.¹

La plus haute valeur DAS mesurée pour ce modèle est 0,219 W/kg.

Le débit d'absorption spécifique est mesuré dans des conditions normales d'utilisation, le téléphone émettant à son niveau de puissance maximum certifié dans toutes les bandes de fréquence testées. Dans la pratique, le niveau réel du DAS du téléphone est légèrement inférieur à ce niveau maximum.

1. La limite DAS définie pour les téléphones mobiles grand public est de 2,0 watts/kilogramme (W/kg). Elle est mesurée sur un cube représentant 10 grammes de tissu du corps humain. Cette limite intègre une marge de sécurité importante afin de garantir une sécurité maximale de l'utilisateur et de prendre en compte les variations pouvant intervenir lors des mesures. Les valeurs DAS peuvent varier en fonction des réglementations nationales et de la bande utilisée par le réseau.

En effet, ce téléphone est conçu pour fonctionner à plusieurs niveaux de puissance mais n'utilise que le niveau minimal pour établir une liaison avec le réseau. En général, plus vous êtes proche d'un relais, moins la puissance utilisée par le téléphone est élevée.

Avant la commercialisation d'un nouveau modèle au public, la conformité à la Directive Européenne R&TTE doit être démontrée. Parmi ses exigences essentielles, cette directive inclut la protection de la santé et de la sécurité de l'utilisateur et de toute autre personne.

Cependant, par mesure de précaution, quelques dispositions simples peuvent contribuer à diminuer le niveau d'exposition. Ainsi, afin de réduire au maximum la puissance d'émission de votre téléphone, veillez à l'utiliser dans des conditions de réception optimales, l'indicateur affiché à l'écran comportant alors un nombre suffisant de barres.

Par ailleurs, il est également recommandé d'utiliser autant que possible le kit piéton. Cependant, on veillera dans ce cas à éloigner le téléphone du ventre des femmes enceintes et du bas ventre des adolescents.

Précautions d'utilisation des batteries

- N'utilisez jamais un chargeur ou des batteries endommagés.
- Utilisez la batterie uniquement pour votre téléphone.
- Si vous utilisez le téléphone près d'une station de base, il utilise moins de puissance. La durée de communication et de veille dépend fortement de la puissance du signal sur le réseau cellulaire et des paramètres définis par l'opérateur du réseau.
- Les délais de recharge de la batterie dépendent du niveau de charge restant et du type de batterie et de chargeur utilisé. La batterie peut être rechargée et déchargée des centaines de fois, mais elle va s'user progressivement. Lorsque la durée de fonctionnement (conversation et veille) devient nettement inférieure à la normale, il devient nécessaire d'acheter une nouvelle batterie.
- En cas d'inutilisation prolongée, une batterie pleine se décharge progressivement d'elle-même.
- N'utilisez que les batteries et les chargeurs Samsung. Lorsque le chargeur n'est pas utilisé, ne le laissez pas branché à une prise de courant. Ne laissez pas la batterie branchée au chargeur pendant plus d'une semaine car une surcharge risque de raccourcir sa durée de vie.
- Les températures extrêmes affectent la capacité de charge de votre batterie : commencez par la rafraîchir ou la réchauffer.
- N'entreposez pas la batterie dans des endroits chauds ou froids, tels qu'une voiture placée en plein soleil ou stationnée dans un garage en hiver, car vous risquez d'amoindrir ses capacités et sa durée de vie. Essayez toujours de conserver la batterie à température ambiante. Un téléphone dont la batterie est chaude ou froide peut rencontrer des difficultés de fonctionnement temporaires, même si la batterie est entièrement chargée. Les batteries Li-ion sont particulièrement sensibles aux températures inférieures à 0 °C (32 °F).

- Ne court-circuitez pas la batterie. Un court-circuit accidentel peut survenir lorsqu'un objet métallique (pièce, trombone ou stylo) établit un contact direct entre les bornes + et - de la batterie (languettes métalliques situées à l'arrière de la batterie), par exemple lorsque vous transportez une batterie de rechange dans une poche ou un sac. Une mise en court-circuit des bornes peut endommager la batterie ou l'objet engendrant le court-circuit.
- Débarrassez-vous des batteries usagées en respectant la réglementation locale. Recyclez toujours vos batteries. Ne jetez jamais de batteries au feu.

Sécurité routière

Votre téléphone portable vous offre l'avantage de pouvoir téléphoner depuis quasiment n'importe où et à tout moment. En contrepartie, cette liberté exige une certaine responsabilité de la part de l'utilisateur.

Votre principale responsabilité lorsque vous êtes au volant est de conduire prudemment. Si vous utilisez votre téléphone en étant au volant d'une voiture, assurez-vous de respecter la législation en vigueur dans le pays ou la région traversée.

Environnement de fonctionnement

Respectez la législation spéciale en vigueur dans certains pays et éteignez toujours votre téléphone lorsque son utilisation est interdite ou lorsqu'elle peut engendrer des interférences ou un danger.

Lorsque vous reliez votre téléphone ou un accessoire à un autre équipement, lisez attentivement les consignes de sécurité indiquées dans son mode d'emploi. Ne reliez pas deux produits incompatibles entre eux.

Afin de garantir une performance et une sécurité optimales, il est conseillé d'utiliser l'appareil comme un combiné classique (écouteur plaqué sur l'oreille, antenne orientée vers le haut).

Équipements électroniques

La plupart des équipements électroniques modernes sont munis d'un blindage contre les radiofréquences (RF). Cependant, certains peuvent ne pas être protégés contre les signaux émis par votre téléphone. Contactez le fabricant de l'équipement concerné.

Stimulateurs cardiaques

Les fabricants de stimulateurs cardiaques recommandent un espacement minimum de 15 cm entre le téléphone et un stimulateur afin d'éviter tout problème de fonctionnement de ce dernier. De plus, pendant les appels, veillez à utiliser le téléphone du côté opposé à l'implant. Cette recommandation est conforme aux études menées par les organismes indépendants et aux conseils du programme américain de recherche sur les technologies de téléphonie mobile (Wireless Technology Research). Si vous pensez que le fonctionnement du stimulateur est perturbé par le téléphone, éteignez ce dernier immédiatement.

Prothèses auditives

Certains téléphones mobiles numériques peuvent perturber le fonctionnement de certaines prothèses auditives. Si c'est le cas, contactez le fabricant de votre prothèse.

Autres équipements médicaux

Si vous utilisez un autre équipement médical, consultez son fabricant pour vous assurer qu'il est parfaitement protégé contre les radiofréquences.

Vous pouvez également obtenir ces informations auprès de votre médecin.

Eteignez votre téléphone dans les locaux médicaux chaque fois que la signalétique vous le demande.

Véhicules

Les radiofréquences peuvent perturber le fonctionnement des systèmes électroniques mal installés ou non blindés des véhicules à moteur. Contactez votre revendeur ou le constructeur pour obtenir plus d'informations sur les équipements d'origine et ceux installés sur votre véhicule ultérieurement.

Zones signalisées

Eteignez votre téléphone dans tous les locaux où la signalétique vous le demande.

Atmosphères potentiellement explosives

Eteignez votre téléphone dans toutes les zones présentant des risques d'explosions et conformez-vous à la signalétique et aux instructions données. Une étincelle pourrait provoquer une explosion et causer des dommages corporels graves, voire mortels.

Il est impératif d'éteindre le téléphone dans les stations service. Il est également conseillé de suivre les restrictions concernant l'utilisation d'équipements radio dans les dépôts de carburants (zones de distribution et de stockage), les usines chimiques et tous les lieux où des opérations de mise à feu sont en cours. Les zones présentant une atmosphère potentiellement explosive sont clairement signalées, mais ce n'est pas toujours le cas.

Elles incluent notamment les ponts inférieurs des navires, les installations de stockage et de transfert de produits chimiques, les véhicules fonctionnant au GPL (butane ou propane par exemple), les lieux dont l'air contient des produits chimiques ou des particules, tels que de la poussière de céréales ou de métal, ainsi que toutes les zones où vous devez normalement éteindre le moteur de votre véhicule.

Appels d'urgence

Comme tout autre téléphone cellulaire, ce modèle utilise des signaux radio, des relais cellulaires et filaires, ainsi que des fonctions programmées par l'utilisateur qui ne peuvent pas garantir une connexion dans toutes les situations. Par conséquent, ne vous reposez pas exclusivement sur votre téléphone portable pour les appels d'urgence ou autres appels importants (urgences d'ordre médical par exemple).

Pour l'émission et la réception d'appels, le téléphone doit être allumé et se trouver dans une zone de service fournissant une puissance de signal cellulaire adéquate. Il est possible que les appels d'urgence n'aboutissent pas sur tous les réseaux de téléphonie mobile ou lorsque certains services réseau et/ou fonctionnalités du téléphone sont activés. Contactez votre opérateur pour obtenir des informations complémentaires.

Pour passer un appel d'urgence, procédez de la manière suivante:

1. Allumez votre téléphone, si nécessaire.
2. Composez le numéro d'urgence. Les numéros d'urgence diffèrent selon les pays.
3. Appuyez sur [📞].

Si certaines fonctions sont activées (par exemple, l'interdiction d'appels), commencez par les désactiver avant de passer votre appel. Consultez le mode d'emploi du téléphone et contactez votre fournisseur de services local.

Autres informations de sécurité

- L'installation ou la réparation du téléphone dans un véhicule doit être effectuée uniquement par des techniciens qualifiés. Une installation défectueuse ou une réparation incorrecte peut s'avérer dangereuse et annuler toute clause de garantie applicable à l'appareil.
- Vérifiez régulièrement que tous les équipements cellulaires présents dans votre véhicule sont montés et fonctionnent correctement.
- Ne transportez ou ne stockez jamais de liquides inflammables, de gaz ou de matériaux explosifs dans le même habitacle que le téléphone, ses composants ou accessoires.
- Pour les possesseurs de véhicules équipés d'airbags, n'oubliez pas que le déclenchement de ce dispositif est très violent. Ne placez pas d'objet, y compris un équipement téléphonique fixe ou mobile, au-dessus de l'airbag ni dans sa zone de déploiement. Si l'équipement téléphonique n'est pas installé correctement, le déclenchement de l'airbag pourrait occasionner des blessures graves au conducteur.

- Eteignez votre téléphone cellulaire en avion. L'utilisation de ce type de téléphones en avion est illégale et peut s'avérer dangereuse pour le fonctionnement de l'avion.
- Pour le contrevenant, le non respect de ces instructions peut aboutir à la suspension ou à l'interdiction d'abonnement à des services de téléphonie, à des poursuites, voire aux deux actions combinées.

Entretien et réparation

Votre téléphone est un produit technologique avancé et doit être manipulé avec précaution. Les suggestions suivantes vous aideront à utiliser votre appareil conformément à la garantie et à prolonger sa durée de vie.

- Conservez le téléphone et ses accessoires hors de portée des enfants en bas âge et des animaux de compagnie. Ils risquent de l'endommager ou d'obstruer ses ouvertures.

- Entreposez l'appareil dans un endroit sec. L'eau, l'humidité et les liquides contenant des minéraux corroderont les circuits électroniques.
- N'utilisez pas le téléphone avec les mains mouillées. Cela risquerait de provoquer un choc électrique ou d'endommager le téléphone.
- N'utilisez pas et n'entreposez pas le téléphone dans des zones poussiéreuses et encrassées car ses composants pourraient être endommagés.
- N'entreposez pas le téléphone dans des zones chaudes. Des températures élevées peuvent réduire la durée de vie des composants électroniques, endommager la batterie et déformer ou faire fondre certains plastiques.
- N'entreposez pas le téléphone dans des zones froides. Lorsque votre appareil revient à sa température normale, de l'humidité susceptible d'endommager les circuits électroniques peut se former à l'intérieur du téléphone.
- Ne laissez pas tomber ou ne heurtez pas le téléphone. Un choc peut endommager les circuits internes.

- N'utilisez pas de produits chimiques corrosifs, de solvants de nettoyage ou de détergents puissants pour nettoyer l'appareil. Essuyez-le avec un chiffon doux.
- N'appliquez aucun produit de type peinture sur le téléphone. La peinture pourrait bloquer les pièces mobiles de l'appareil et perturber son fonctionnement.
- Ne posez pas le téléphone dans ou sur un appareil chauffant, tel qu'un four micro-ondes, une cuisinière ou un radiateur. Lorsqu'il est surchauffé, le téléphone peut exploser.
- Lorsque le téléphone ou la batterie sont mouillés, l'étiquette signalant les dégâts des eaux change de couleur. Dans ce cas, la garantie constructeur ne peut plus prendre les réparations en charge, même si elle n'est pas encore parvenue à expiration.
- Si votre téléphone est équipé d'un flash ou d'un éclairage, ne l'utilisez pas trop près des yeux des personnes et des animaux. Cela risque de provoquer des problèmes oculaires.
- N'utilisez que l'antenne fournie avec l'appareil ou une antenne de remplacement agréée. L'utilisation d'une antenne non agréée ou des modifications dans son système de fixation pourraient endommager le téléphone et constituer une violation des réglementations en vigueur sur les équipements radio.
- En cas de fonctionnement incorrect du téléphone, de la batterie, du chargeur ou de l'un des accessoires, rappez-le au service après-vente le plus proche. Des techniciens vous aideront à résoudre le problème et effectueront, si nécessaire, la réparation de l'appareil.

Déclaration de conformité (R&TTE)

Nous, **Samsung Electronics**

déclarons sous notre seule responsabilité que le produit

Téléphone mobile GSM : SGH-D880

en relation avec cette déclaration est en conformité avec les normes suivantes et/ou d'autres documents normatifs.

Safety : EN 60950-1 : 2001 +A11:2004

EMC : EN 301 489-01 V1.5.1 (11-2004)

EN 301 489-07 V1.2.1 (08-2002)

EN 301 489-17 V1.2.1 (08-2002)

SAR : EN 50360 : 2001

EN 62209-1 : 2006

RADIO : EN 301 511 V9.0.2 (03-2003)

EN 300 328 V1.6.1 (11-2004)

Ce téléphone a été testé et s'est avéré conforme aux normes relatives à l'émission de fréquences radio. En outre, nous déclarons que cet appareil répond à la directive 1999/5/EC.

La procédure de déclaration de conformité, définie dans l'article 10, puis reprise à l'alinéa [IV] de la directive 1999/5/EC a été conduite sous contrôle de l'organisme suivant :

**BABT, Balfour House, Churchfield Road,
Walton-on-Thames, Surrey, KT12 2TD, UK * CE0168**
Numéro d'identification : 0168

Documentation technique détenue par :

Samsung Electronics QA Lab.

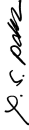
**disponible sur simple demande.
(Représentant pour l'union européenne)**

Samsung Electronics Euro QA Lab.
Blackbushe Business Park, Saxony Way,
Yateley, Hampshire, GU46 6GG, UK*
2007.10.18

Yong-Sang Park / Directeur Général

(lieu et date de parution)

(nom et signature du responsable dûment habilité)



* Cette adresse n'est pas celle du Centre de service de Samsung. Pour obtenir celle-ci, consultez la carte de la garantie ou contactez le revendeur de votre téléphone.

- * Selon le logiciel installé, votre opérateur téléphonique ou votre pays, certaines descriptions de ce mode d'emploi peuvent ne pas correspondre fidèlement à votre téléphone.
- * Selon votre pays, les illustrations de ce manuel peuvent être différentes de votre téléphone et de ses accessoires.

SAMSUNG ELECTRONICS



A pleine puissance, l'écoute prolongée du baladeur peut endommager l'audition de l'utilisateur.

World Wide Web
<http://www.samsungmobile.com>

Printed in Korea
Code No.:GH68-16866A
French. 12/2007. Rev. 1.1