

SAMSUNG SGH-B100
Mode d'emploi

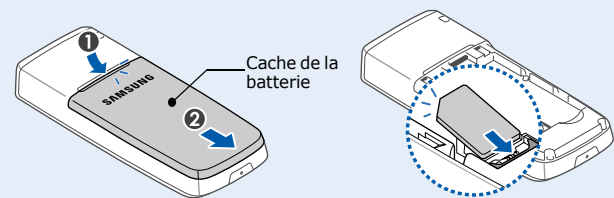
• En fonction du logiciel installé, de votre opérateur téléphonique ou de votre pays, certaines descriptions de ce mode d'emploi peuvent ne pas correspondre exactement à votre téléphone.
• Selon votre pays, les illustrations de ce manuel peuvent varier par rapport à votre téléphone et à ses accessoires.

Printed in Korea
Code No.:GH68-17107A
French. 01/2008. Rev.1.0

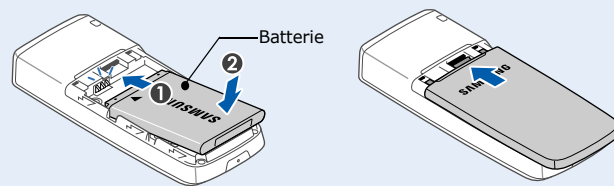
World Wide Web
http://www.samsungmobile.com

Installation de la carte SIM et de la batterie

1. Retirez le cache de la batterie, puis insérez la carte SIM.

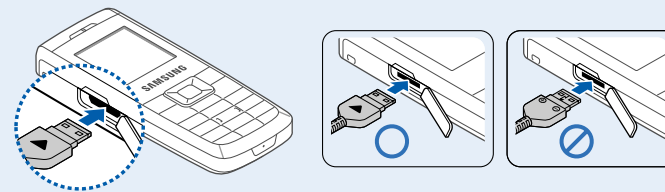


2. Mettez la batterie en place, puis son cache.



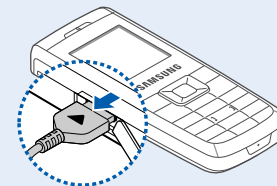
Chargement de la batterie

1. Branchez le chargeur fourni avec l'appareil.



En orientant le triangle vers le haut

2. À la fin de l'opération, débranchez le chargeur.



Remarque : Ne retirez jamais la batterie du téléphone lorsque le chargeur est branché. Vous risqueriez d'endommager l'appareil.

Présentation du téléphone et de ses touches

WAP/Confirmation
En mode veille, permet de lancer le navigateur WAP. En mode menu, permet de sélectionner l'option en surbrillance ou confirmer votre saisie.

Touche écran
Exécutent la fonction indiquée par le texte au-dessus de la touche correspondante.

Touche appel
Appelle un correspondant ou répond à un appel. En mode veille, permet d'afficher les derniers appels.

Touche de la messagerie vocale
En mode veille, maintenez la touche enfoncée pour accéder votre messagerie vocale.

Verrouillage du clavier
▶ Mode clavier verrouillé

Touches directionnelles
En mode veille, permettent d'ouvrir directement vos menus favoris. En mode menu, permettent de faire défiler les options.

Marche/arrêt / Terminer
Maintenue enfoncée, permet d'allumer ou d'éteindre le téléphone. Permet aussi de mettre fin à une communication.

Annulation/Correction
Efface les caractères affichés à l'écran. Revient au niveau de menu précédent. Appuie quatre fois pour envoyer des messages SOS.
▶ Mode SOS

Touche du mode silence
▶ Mode silence

Touches alphanumériques

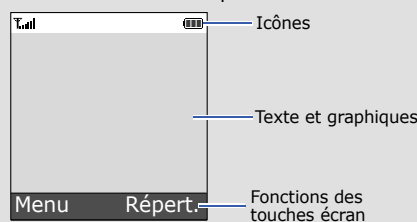
Mode silence
En mode veille, maintenez la touche # enfoncée pour désactiver tous les sons du téléphone. Pour quitter le mode silence, maintenez de nouveau cette touche enfoncée.

Mode SOS
En mode veille, appuyez quatre fois sur C lorsque le clavier est verrouillé pour envoyer un message SOS aux numéros de téléphone prédéfinis. Une fois le message envoyé, le téléphone basculera en mode SOS et acceptera uniquement les appels des destinataires enregistrés. Lorsque le téléphone reçoit un appel de la part d'un destinataire du message SOS, l'appareil répond automatiquement. Appuyez sur pour quitter le mode SOS.

Mode clavier verrouillé
En mode veille, maintenez la touche * enfoncée pour verrouiller le clavier et ignorer toute pression accidentelle. Pour déverrouiller le clavier, appuyez sur la touche écran Déverr., puis sur *.

Écran

Lorsque vous n'êtes pas en communication et n'utilisez aucun menu, votre téléphone est en mode veille. Vous devez être en mode veille pour composer un numéro de téléphone.



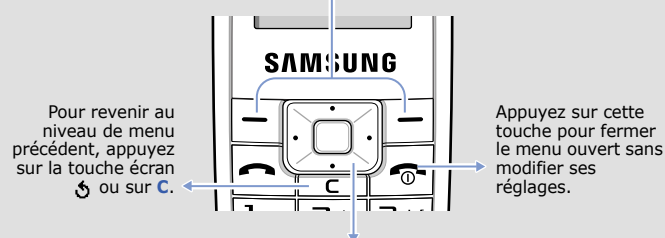
Le téléphone peut afficher les symboles suivants en haut de l'écran :

Icône	Description
	Puissance du signal
	Appel en cours
	Zone non couverte (appels impossibles, sauf les appels d'urgence)
	Réseau GPRS
	Réseau d'itinérance
	Sonnerie réglée sur vibreur
	Mode silence activé
	Mode secret, pendant un appel
	Renvoi d'appel activé
	Fonction de message SOS activée
	Nouveau SMS
	Nouveau MMS
	Nouveau message vocal
	Clavier verrouillé
	Alarme programmée
	Niveau de charge de la batterie

Utilisation des menus

En mode veille, appuyez sur la touche écran **Menu** pour ouvrir le menu principal.

Les commandes affichées dans les coins inférieurs de l'écran indiquent les fonctions actuelles des touches écran. Appuyez sur la touche écran gauche (☐) ou droite (☐) pour exécuter la fonction indiquée.



Les 4 touches directionnelles peuvent servir de raccourcis pour accéder à vos menus favoris.

1. En mode veille, appuyez sur la touche écran **Menu**.
2. Sélectionnez **Réglages tél.** → **Raccourci**.
3. Choisissez une touche.
4. Sélectionnez le menu à affecter à cette touche.

Pour sélectionner ou modifier un menu ou une fonction :

1. En mode veille, appuyez sur la touche écran **Menu**.
2. Utilisez les touches directionnelles pour atteindre le menu désiré, puis appuyez sur la touche écran **Sélect.** ou sur ☐.
3. Si ce menu contient des sous-menus, choisissez-en un à l'aide des touches directionnelles. Pour ouvrir le sous-menu, appuyez sur la touche écran **Sélect.** ou sur ☐.
Si le menu sélectionné contient d'autres sous-menus, répétez cette étape.
4. Utilisez les touches directionnelles pour localiser le réglage de votre choix.
5. Appuyez sur la touche écran **Sélect.** ou sur ☐ pour valider vos réglages.

Numéros de raccourci

Les touches numériques peuvent servir de raccourcis pour accéder rapidement aux menus. En mode menu, le numéro qui sert de raccourci apparaît en face du nom du menu correspondant.

Mise en marche/arrêt du téléphone

1. Maintenez la touche ☐ enfoncée pendant quelques secondes pour allumer l'appareil.
2. Si un message de réglage de la date et de l'heure s'affiche, appuyez sur la touche écran **Oui**, puis réglez l'heure et la date en suivant les indications à l'écran.
3. Maintenez la touche ☐ enfoncée plus de deux secondes pour éteindre le téléphone.

Changer la langue d'affichage

1. En mode veille, appuyez sur la touche écran **Menu**.
2. Sélectionnez **Réglages tél.** → **Langue**.
3. Choisissez une langue.

Téléphoner

1. En mode veille, entrez un numéro de téléphone, puis appuyez sur ☐.
2. Pour raccrocher, appuyez sur ☐.

Répondre à un appel

1. Lorsque le téléphone sonne, appuyez sur la touche écran **Accepter** ou sur ☐ pour décrocher.

Arborescence des menus

1. SIM AT*	4.9 Tonalités supplémentaires	8. Répertoire
2. Journal d'appels	5. Messages	8.1 Rechercher
2.1 Appels manqués	5.1 SMS	8.2 Nouvelle entrée
2.2 Appels reçus	5.2 MMS	8.3 Rechercher groupe
2.3 Appels émis	5.3 Messages push	8.4 Modifier groupe
2.4 Tout supprimer	5.4 Messages de configuration	8.5 Numérotation abrégée
2.5 Durée d'appel	5.5 Messages SOS	8.6 Tout supprimer
2.6 Coût des appels*	6. Loisirs	8.7 État mémoire
3. Services réseau	6.1 Navigateur WAP	8.8 SDN*
3.1 Renvoi d'appel	6.2 Jeux	9. Réglages tél.
3.2 Interdiction d'appel	6.3 Sons	9.1 Affichage
3.3 Signal d'appel	6.4 Images	9.2 Message d'accueil
3.4 Sélection réseau	6.5 Tout supprimer	9.3 Numéros personnels
3.5 ID de l'appelant	6.6 État mémoire	9.4 Langue
3.6 Groupe fermé	7. Agenda	9.5 Sécurité
4. Réglages audio	7.1 Alarme	9.6 Réglages supplémentaires
4.1 Sonnerie	7.2 Calendrier	9.7 Raccourci
4.2 Volume sonnerie	7.3 Heure et date	9.8 Connexion
4.3 Type alerte	7.4 Calculatrice	9.9 Réinitialiser réglages
4.4 Tonalité touches	7.5 Liste de tâches	
4.5 Volume touches	7.6 Mémo vocal	
4.6 Tonalité message	7.7 Taux de change	
4.7 Signal d'appel		
4.8 Marche/arrêt		

* S'affiche uniquement si la fonction est prise en charge par votre carte SIM.

1. Appuyez sur la touche écran **Refuser** ou sur ☐ pour rejeter l'appel.
2. Pour raccrocher, appuyez sur ☐.

Régler le volume sonore

1. En mode veille, appuyez sur la touche écran **Menu**.
2. Sélectionnez **Réglages audio** → **Volume sonnerie**.
3. Appuyez sur **Haut** ou **Bas** pour régler le volume sonore.
4. Appuyez sur la touche écran **OK**.

Pendant un appel, appuyez sur **Haut** ou **Bas** pour régler le volume de l'écouteur.

Changer la sonnerie des appels

1. En mode veille, appuyez sur la touche écran **Menu**.
2. Sélectionnez **Réglages audio** → **Sonnerie**.
3. Choisissez une sonnerie.

Rappeler des numéros récents

1. En mode veille, appuyez sur ☐.
2. Appuyez sur **Haut** ou **Bas** pour atteindre le numéro de votre choix.
3. Appuyez sur ☐ pour composer ce numéro.

Saisie de texte

Changer le mode de saisie

Dans un champ de saisie, appuyez sur la touche écran droite jusqu'à l'affichage de l'indicateur de mode souhaité :

Mode T9

1. Pour commencer à saisir un mot, appuyez sur une touche de **2 à 9**. Appuyez une fois sur chaque touche pour entrer chaque lettre.

Le mot que vous saisissez s'affiche à l'écran. Il peut changer à chaque pression de touche. Terminez la saisie du mot entier avant de modifier ou de supprimer un caractère quelconque.

Par exemple : Pour saisir « Salut » en mode T9, appuyez sur les touches **7, 2, 5, 8** et **8**.

2. Pour insérer un espace et saisir le mot suivant, appuyez sur **#**.

Mode ABC

Appuyez sur les touches correspondant aux lettres désirées : une fois pour la première lettre, deux fois pour la seconde et ainsi de suite.

Par exemple, appuyez sur **2** à trois reprises pour obtenir un « C » ou deux fois sur **5** pour saisir un « K ».

Mode numérique

Appuyez sur les touches correspondant aux chiffres à saisir.

Mode Symbole

Appuyez sur la touche numérique correspondant au symbole à saisir, puis appuyez sur la touche écran **OK**. Pour afficher d'autres symboles, appuyez sur **Haut** ou **Bas**.

Astuces de saisie

- Vous pouvez déplacer le curseur à l'aide des touches directionnelles.
- Pour effacer des caractères un par un, appuyez sur **C**. Pour effacer toute votre saisie, maintenez la touche **C** enfoncée.
- Pour insérer un espace entre des caractères, appuyez sur **#** .
- Pour changer la casse en mode T9 ou ABC, appuyez sur ***** .
- Pour ajouter des signes de ponctuation en mode T9 ou ABC, appuyez sur **1**.

✈ Envoyer un SMS

- En mode veille, appuyez sur la touche écran **Menu**.
- Sélectionnez **Messages** → **SMS** → **Nouveau message**.
- Rédigez le texte du message.

Choisissez	Description
Menu > Messages > SMS ou MMS > Tout supprimer	Effacer des messages stockés dans un dossier ou tous les messages.
Menu > Messages > SMS ou MMS > État mémoire	Vérifier la mémoire occupée par les messages.
Menu > Messages > MMS > Profils MMS	Choisir ou configurer le profil de connexion à utiliser pour les MMS.
Menu > Messages > SMS > Messagerie vocale	Accéder à votre messagerie vocale et écouter les messages stockés sur le réseau.
Menu > Messages > SMS > Messages de diffusion	Modifier la configuration de ce service et consulter les messages d’information reçus.
Menu > Messages > Messages push	Modifier la configuration de ce service et consulter ou supprimer les messages Push reçus.
Menu > Messages > Messages de configuration	Accéder ou supprimer des messages de configuration, contenant des paramètres réseau envoyés par votre opérateur.
Menu > Messages > Messages SOS	Activer la fonction de message SOS. Définir les destinataires et le mode de répétition.
Menu > Loisirs > Navigateur WAP	Lancer et configurer le navigateur WAP.

✈ Consignes de sécurité importantes

Avant d'utiliser votre téléphone portable, lisez les consignes de sécurité suivantes, afin d'éviter toute utilisation dangereuse ou illégale.

N'utilisez jamais votre téléphone en conduisant

Garez votre véhicule avant d'utiliser un téléphone portable en prise directe.

Éteignez votre téléphone avant de faire le plein

N'utilisez pas votre téléphone lorsque vous vous trouvez dans une station d'essence ou à proximité de produits combustibles ou chimiques.

Éteignez votre téléphone en avion

Les téléphones portables peuvent engendrer des interférences. Leur utilisation en avion est interdite et dangereuse.

Éteignez votre téléphone à proximité de tout appareil médical

Certains appareils utilisés dans les hôpitaux et les centres de soins sont sensibles aux radiofréquences. Respectez la législation et la réglementation en vigueur.

Interférences

Tous les téléphones portables peuvent être sujets à des interférences susceptibles de perturber leur fonctionnement.

Réglementations spécifiques

Respectez la législation locale en vigueur et éteignez toujours votre téléphone lorsque son utilisation est interdite.

Étanchéité

Votre téléphone n'est pas étanche. Gardez-le au sec.

Précautions d'utilisation

Utilisez votre téléphone comme un combiné classique (écouteur contre l'oreille). Évitez tout contact inutile avec l'antenne lorsque le téléphone est allumé.

- Pour ajouter des éléments à l'aide des fonctions suivantes, appuyez sur la touche écran **Options** :
 - Ajouter objets** : ajoutez des sons, des images ou des animations.
 - Ajouter modèles** : ajoutez des modèles de texte.
 - Ajouter émoticône** : ajoutez des émoticônes.
 - Ajouter répert.** : ajoutez des contacts du répertoire.
 - Ajouter favori** : ajoutez des favoris WAP.

- Appuyez sur la touche écran **Options** et choisissez **Envoi seul** ou **Enreg + envoi**.

- Si vous choisissez **Enreg + envoi**, sélectionnez un emplacement de mémoire.

- Entrez les numéros des destinataires.

- Appuyez sur la touche écran **Options** et sélectionnez **Envoyer message** pour envoyer le message.

✈ Aperçu des fonctions

Cette section décrit brièvement les fonctions de votre téléphone.

Choisissez	Description
Menu > SIM AT	Utiliser les différents services supplémentaires proposés par votre opérateur.
Choisissez	Description
Menu > Loisirs > Jeux, Sons ou Images	Accéder aux jeux, sons ou images stockés dans la mémoire du téléphone.
Menu > Loisirs > Tout supprimer	Effacer les jeux, sons ou images dans chaque dossier multimédia ou effacer l'ensemble des fichiers multimédias.
Menu > Loisirs > État mémoire	Vérifier la quantité de mémoire utilisée par les jeux, les sons et les images.
Menu > Agenda > Alarme	Programmer le déclenchement de l'alarme à une heure définie.
Menu > Agenda > Calendrier	Inscrire votre emploi du temps quotidien ou mensuel dans votre téléphone.
Menu > Agenda > Heure et date	Régler la date et l'heure, et définir le fuseau horaire.
Menu > Agenda > Calculatrice	Effectuer des opérations arithmétiques de base.
Menu > Agenda > Liste de tâches	Créer une liste de tâches à accomplir et attribuer une date d'échéance à chaque tâche.
Menu > Agenda > Mémo vocal	Enregistrer des mémos vocaux et les écouter.
Menu > Agenda > Taux de change	Convertir des devises monétaires.
Répertoire > Rechercher	Rechercher des contacts enregistrés dans le répertoire.
Répertoire > Nouvelle entrée	Créer un nouveau contact dans le répertoire.

Appels d'urgence

Composez le numéro d'urgence national, puis appuyez sur la touche ☎. Ne coupez pas la communication avant d'y être autorisé.


Enfants en bas âge

Rangez le téléphone et tous ses accessoires hors de portée des enfants.

Accessoires et batteries

Utilisez exclusivement des batteries et des accessoires (casque, oreillette, câble PC, etc.) agréés par Samsung. Toute utilisation d'un accessoire non homologué pourrait endommager votre téléphone et s'avérer dangereux.

ATTENTION	Risque d'explosion si la batterie est remplacée par un modèle incorrect. Débarrassez-vous des batteries usagées en respectant les consignes de recyclage.
------------------	---

	Une écoute prolongée avec un casque réglé sur un volume sonore très élevé peut endommager votre ouïe.
---	---

Réparation

Toute réparation de votre téléphone doit être réalisée par un technicien agréé.

Comment éliminer ce produit

(déchets d'équipements électriques et électroniques)

(Applicable dans les pays de l'Union Européen et aux autres pays européens disposant de systèmes de collecte sélective)

Ce symbole sur le produit ou sa documentation indique qu'il ne doit pas être éliminé en fin de vie avec les autres déchets ménagers.

Choisissez	Description
Menu > Journal d'appels > Appels manqués, Appels reçus ou Appels émis	Consulter les derniers numéros appelés ou les appels manqués ou reçus.
Menu > Journal d'appels > Tout supprimer	Effacer les listes d'appels pour chaque type d'appels ou toutes les listes d'appels.
Menu > Journal d'appels > Durée d'appel	Consulter la durée des derniers appels émis et reçus. Permet également de remettre le compteur à zéro.
Menu > Journal d'appels > Coût des appels	Consulter le coût de vos communications.
Menu > Services réseau	Accéder aux services réseau proposés par votre opérateur téléphonique.
Menu > Réglages audio > Sonnerie ou Volume sonnerie	Choisir la sonnerie des appels entrants ou régler le volume sonore.
Menu > Réglages audio > Type alerte	Choisir un type d'alerte pour les appels entrants.
Menu > Réglages audio > Tonalité touches ou Volume touches	Choisir la tonalité émise par le téléphone lorsque vous appuyez sur une touche ou réglez le volume sonore.
Menu > Réglages audio > Tonalité message	Choisir la tonalité d'alerte pour les SMS, MMS et messages de diffusion entrants ou définir la fréquence de notification des nouveaux messages.

Choisissez	Description
Répertoire > Rechercher groupe	Rechercher des contacts enregistrés dans des groupes d'appel du répertoire.
Répertoire > Modifier groupe	Choisir la sonnerie et l'image qui signaleront les appels et les messages entrants des membres d'un groupe. Permet aussi de modifier le nom du groupe.
Répertoire > Numérotation abrégée	Attribuer un chiffre de numérotation abrégée (2 à 9) à huit de vos numéros de téléphone les plus utilisés.
Répertoire > Tout supprimer	Supprimer tous les contacts du répertoire stockés dans la mémoire du téléphone, dans la carte SIM ou les deux.
Répertoire > État mémoire	Vérifier le nombre total de contacts stockés dans la mémoire du téléphone ou dans la carte SIM.
Répertoire > SDN	Afficher la liste des numéros de services spéciaux attribués par votre opérateur, si cette fonction est prise en charge par votre carte SIM.
Menu > Réglages tél. > Affichage	Modifier les réglages de l'affichage et du rétroéclairage.
Menu > Réglages tél. > Message d'accueil	Composer le message qui s'affichera lors de la mise en marche du téléphone.
Menu > Réglages tél. > Numéros personnels	Vérifier vos propres numéros de téléphone ou leur attribuer un nom.
Menu > Réglages tél. > Langue	Choisir la langue à utiliser pour l'affichage du texte.

Informations sur le DAS

L'élimination incontrôlée des déchets pouvant porter préjudice à l'environnement ou à la santé humaine, veuillez le séparer des autres types de déchets et le recycler de façon responsable. Vous favoriserez ainsi la réutilisation durable des ressources matérielles.

Les particuliers sont invités à contacter le distributeur leur ayant vendu le produit ou à se renseigner auprès de leur mairie pour savoir où et comment ils peuvent se débarrasser de ce produit afin qu'il soit recyclé en respectant l'environnement.

Les entreprises sont invitées à contacter leurs fournisseurs et à consulter les conditions de leur contrat de vente. Ce produit ne doit pas être éliminé avec les autres déchets commerciaux.

✈ Informations sur le DAS

Votre téléphone portable est un appareil destiné à émettre et recevoir des signaux de radiofréquence. Il a été conçu et fabriqué pour ne pas dépasser les limites d'exposition aux radiofréquences établies par le Conseil de l'Union européenne. Ces limites font partie d'un ensemble de directives exhaustives et définissent les niveaux d'exposition aux radiofréquences autorisés pour le grand public. Ces directives se basent sur les normes de sécurité élaborées par des organismes scientifiques indépendants au travers d'une évaluation périodique et minutieuse d'études scientifiques.

Ces normes prévoient une marge de sécurité importante destinée à assurer la sécurité des personnes, quel que soit leur âge ou leur état de santé.

La norme d'exposition aux ondes émises par les téléphones sans fil emploie une unité de mesure appelée Débit d'absorption spécifique (DAS). La limite DAS fixée par le Conseil de l'Union européenne est de 2.0 W/kg. Le débit DAS le plus élevé qui a été constaté pour ce modèle de téléphone est de 0.909 W/kg.

Choisissez	Description
Menu > Réglages audio > Signal d'appel	Configurer le téléphone pour être averti de l'arrivée d'un message ou du déclenchement d'une alarme pendant que vous êtes en communication.
Menu > Réglages audio > Marche/arrêt	Choisir la mélodie jouée par le téléphone lors de sa mise en marche ou lorsqu'il est éteint.
Menu > Réglages audio > Tonalités supplémentaires	Définir d'autres sons pour votre téléphone.
Menu > Messages > SMS ou MMS > Boîte réception, Boîte d'envoi ou Brouillons	Consulter les messages reçus, envoyés ou enregistrés.
Menu > Messages > SMS ou MMS > Nouveau message	Rédiger des messages et les envoyer à d'autres téléphones portables.
Menu > Messages > SMS ou MMS > Modèles ou Modèles émoticônes	Préparer des modèles de messages ou d'émoticônes fréquemment utilisés.
Menu > Messages > SMS ou MMS > Réglages ou Configuration	Configurer les options d'utilisation de la messagerie.

Choisissez	Description
Menu > Réglages tél. > Sécurité	Protéger votre téléphone contre les utilisations non autorisées.
Menu > Réglages tél. > Sécurité > Traçage du mobile	Localiser votre téléphone s'il est volé ou perdu. Lorsque quelqu'un tente d'utiliser votre téléphone avec une autre carte SIM, votre appareil envoie automatiquement un message de suivi prédéfini à votre famille ou à vos amis. Cette fonction peut ne pas être disponible en raison de certaines fonctionnalités prises en charge par votre opérateur.
Menu > Réglages tél. > Réglages supplémentaires	Configurer la fonction de rappel automatique ou la méthode de réponse.
Menu > Réglages tél. > Raccourci	Attribuer des raccourcis aux touches directionnelles pour accéder directement à vos menus favoris.
Menu > Réglages tél. > Connexion	Créer et personnaliser les profils de configuration pour la connexion de votre téléphone au réseau.
Menu > Réglages tél. > Réinitialiser réglages	Rétablir les réglages d'origine de l'appareil.

SAMSUNG ELECTRONICS	SAMSUNG
Déclaration de conformité (R&TTE)	
Nous, Samsung Electronics	
déclarons sous notre seule responsabilité que le produit	
Téléphone mobile GSM : SGH-B100	
sur lequel porte cette déclaration, est en conformité avec les normes et/ou autres documents normatifs suivants.	
Sécurité CEM	EN 60950 - 1 : 2001 +A11:2004 EN 301 489- 01 V1.5.1 (11-2004) EN 301 489- 07 V1.2.1 (08-2002)
DAS	EN 50360 : 2001 EN 62209-1 : 2006 EN 301 511 V9.0.2 (03-2003)
Radio	EN 301 511 V9.0.2 (03-2003)
Ce téléphone a été testé et s'est avéré conforme aux normes relatives à l'émission de fréquences radio. En outre, nous déclarons que cet appareil satisfait à toutes les conditions essentielles de la directive 1999/5/EC.	
La procédure d'évaluation de la conformité, définie dans l'article 10, puis détaillée à l'annexe [IV] de la directive 1999/5/EC, a été conduite sous le contrôle de l'organisme suivant :	
BABT, Balfour House, Churchfield Road, Walton-on-Thames, Surrey, KT12 2TD, UK* Numéro d'identification : 0168	
Documentation technique détenue par :	
Samsung Electronics QA Lab.	
disponible sur simple demande.	
(Représentant pour l'Union européenne)	
Samsung Electronics Euro QA Lab. Blackbushe Business Park, Saxony Way, Yateley, Hampshire, GU46 6GG, UK* 2007.12.03 (lieu et date de parution)	
Yong-sang Park / S. Manager (nom et signature du responsable dûment habilité)	

*** Cette adresse n'est pas celle du Centre de service après-vente de Samsung. Pour connaître celle-ci, consultez la carte de la garantie ou contactez le revendeur de votre téléphone.**