

SAMSUNG

Téléviseur à DEL

guide de l'utilisateur

SERIES 6
6000
6050

Les figures et illustrations du présent guide d'utilisation ne sont fournies qu'à titre de référence. L'apparence réelle du produit pourrait être différente. La conception et les spécifications du produit peuvent être modifiées sans préavis.

Remarques importantes sur la garantie relative au format de l'image du téléviseur

Consultez la carte de garantie afin d'obtenir de plus amples renseignements sur les conditions de la garantie.

Le format écran large des écrans DEL (16:9, soit le rapport hauteur/largeur de l'image) est conçu principalement pour les vidéos plein écran à écran large. Les images affichées devraient être en format écran large 16:9 ou agrandi afin de remplir l'écran si votre modèle offre cette caractéristique et que les images sont constamment en mouvement. L'affichage de graphiques et d'images fixes, comme les barres noires des vidéos et émissions de télévision en format standard non agrandi, doit être limité au maximum à 5 % du temps d'écoute hebdomadaire. De plus, il faut limiter l'affichage des autres images et textes fixes, comme les rapports boursiers, les affichages de jeux vidéo, les logos des stations, les sites Web ou les images graphiques et les schémas des ordinateurs, tel qu'indiqué ci-dessus, et ce pour tous les téléviseurs. L'affichage d'images fixes qui ne respecte pas les directives ci-dessus peut causer un vieillissement inégal des écrans DEL en y créant des images fantômes subtiles mais permanentes. Pour éviter ce problème, faites varier les émissions et les images et regardez principalement des images plein écran en mouvement et non pas des images ou des barres foncées fixes. Dans les modèles d'écran à plasma qui offrent des caractéristiques de format d'image, utiliser ces formats et les images en format plein écran au choix de l'utilisateur et laissez de l'espace à cet effet, consultez la section appropriée du manuel pour obtenir plus de détails.

• **ÉNONCÉ DE GARANTIE LIMITÉE DE SAMSUNG ELECTRONICS POUR L'AMÉRIQUE DU NORD**

Assujetties aux exigences, conditions, exclusions et limitations de la garantie limitée originale fournie avec les produits de Samsung Electronics (SAMSUNG) et les exigences, conditions, exclusions et limitations de la présente garantie, SAMSUNG offrira en plus un service de réparation sous garantie aux États-Unis pour les produits achetés au Canada et un service de réparation sous garantie au Canada pour les produits achetés aux États-Unis pendant la période de garantie précisée à l'origine et pour l'acheteur initial seulement.

Les réparations sous garantie décrites ci-dessus doivent être effectuées dans un centre de réparation agréé SAMSUNG. En plus de la présente garantie, la garantie limitée originale et une facture datée en tant que preuve d'achat doivent être présentées au centre de réparation. Le transport de l'appareil à destination et en provenance du centre de réparation incombe à l'acheteur. Les conditions couvertes ne sont limitées qu'aux vices de matériaux et de fabrication dans des conditions d'utilisation normale. Exclues, mais sans s'y limiter, sont les dispositions précisées à l'origine pour le service à domicile ou sur place, durées de réparation minimales et maximales, échanges ou remplacements, accessoires, options, mises à niveau ou produits non durables. Pour obtenir le nom d'un centre de réparation agréé Samsung, composez les numéros sans frais suivants :

- Aux États-Unis : 1-800-SAMSUNG (1-800-726-7864)
- Au Canada : 1-800-SAMSUNG

Pays	CANADA	E.-U.
Adresse	Samsung Electronics Canada Inc., Service à la clientèle 55 Standart Court, Mississauga, Ontario L5R 4B2 Canada	Samsung Electronics America, Inc. 85 Challenger Road, Ridgefield Park, NJ 07860-2112
Centre de service à la clientèle	1-800-SAMSUNG (726-7864)	
Site Web	www.samsung.com	

Avertissement relatif aux images fixes

Évitez l'affichage d'images fixes (telles que des fichiers photo jpeg) ou d'éléments d'image fixes (tels que les logos de canaux, le format d'image 4:3 ou panoramique, barre de défilement affichant les nouvelles ou la bourse dans le bas de l'écran, etc.) à l'écran. Un affichage constant d'une image fixe peut causer l'apparition d'images rémanentes sur l'écran DEL, ce qui a une incidence sur la qualité de l'image. Pour éviter ce genre d'incident, veuillez suivre les recommandations suivantes :

- Évitez d'afficher la même chaîne pendant de longues périodes.
- Essayez de toujours afficher une image en plein écran, utilisez le menu de réglage du format de l'image pour de meilleurs résultats.
- Réduisez les valeurs de luminosité et de contraste au minimum requis pour obtenir la qualité d'image voulue, les valeurs excessives peuvent accélérer le processus d'usure.

- Utilisez soigneusement toutes les fonctions de votre téléviseur conçues pour réduire la consommation d'énergie et l'usure de l'écran à cet effet, consultez la section appropriée du manuel pour obtenir plus de détails.

Sécurisation de l'espace d'installation

Respectez les distances requises entre le produit et les autres objets (p. ex., les murs) afin d'assurer une bonne ventilation.

Le non-respect de ces distances pourrait faire augmenter la température interne du produit et causer un incendie ou endommager le produit.

Lorsque vous utilisez une base ou un support mural, utilisez seulement les pièces fournies par Samsung Electronics.

Si vous utilisez des pièces fournies par un autre fabricant, cela pourrait endommager le produit ou causer des blessures engendrées par la chute de ce dernier.

Aspect peut différer selon le produit.

Faites attention lorsque vous touchez le téléviseur, car certaines pièces peuvent être chaudes.

Installation sur un support. Installation sur un support mural.

Communiquez avec SAMSUNG à l'ÉCHELLE MONDIALE

Pour toute question ou commentaire en lien avec les produits Samsung, veuillez communiquer avec le centre de service à la clientèle SAMSUNG.

Pays	CANADA	E.-U.
Adresse	Samsung Electronics Canada Inc., Service à la clientèle 55 Standart Court, Mississauga, Ontario L5R 4B2 Canada	Samsung Electronics America, Inc. 85 Challenger Road, Ridgefield Park, NJ 07860-2112
Centre de service à la clientèle	1-800-SAMSUNG (726-7864)	
Site Web	www.samsung.com	

© 2012 Samsung Electronics Co., Ltd. All rights reserved.

Démarrage

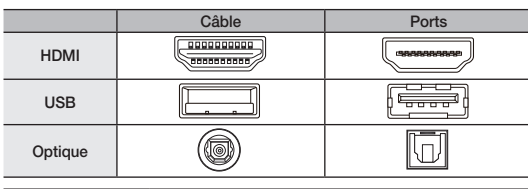
Accessoires

- Télécommande (AA59-0060A) et piles (AAA x 2)
- Guide de l'utilisateur
- Cordeon d'alimentation
- Carte de garantie / Guide de sécurité
- Support porte-fil (BN91-05491A)

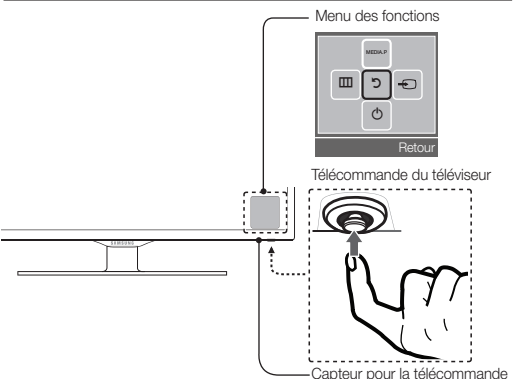
Câbles d'entrée (vendus séparément)

- RS232 (AA38-00311A)
- Composante
- Audio
- Composante (AV)
- HDMI
- HDMI-DM
- Coxial (FF)

Vérifiez le câble avant de le brancher



Télécommande du téléviseur (panneau principal)



- Mise sous tension** : Permet de mettre le téléviseur sous tension en appuyant sur la télécommande en mode veille.
- Réglage du volume** : Permet de régler le volume en déplaçant la télécommande d'un côté à l'autre lorsque l'appareil est sous tension.
- Choix d'un canal** : Permet de sélectionner un canal en déplaçant la télécommande vers le haut et vers le bas lorsque l'appareil est sous tension.
- Utilisation du menu des fonctions** : Appuyez sur la télécommande lorsque l'appareil est sous tension; l'écran du menu des fonctions s'affiche. Si vous appuyez de nouveau, l'écran du menu des fonctions disparaît.
- Sélection de Media Play** : Permet de sélectionner **MEDIA** en déplaçant la télécommande sur l'écran du menu des fonctions. L'écran **Media Play** s'affiche.
- Sélection de la MENU (M)** : Permet de sélectionner le **MENU** (M) en déplaçant la télécommande sur l'écran du menu des fonctions. Le menu à l'écran (OSD) des fonctions de votre téléviseur s'affiche.
- Sélection de la Liste source (CS)** : Permet de sélectionner la **Liste source** (CS) en déplaçant la télécommande sur l'écran du menu des fonctions. L'écran **Liste source** s'affiche.
- Éteindre (C)** : Permet de sélectionner **Éteindre** (C) pour mettre le téléviseur hors tension et déplaçant la télécommande sur l'écran du menu des fonctions.

Permet de quitter le menu en appuyant sur la télécommande plus d'une seconde.

Lorsque vous déplacez la télécommande vers le haut/bas/gauche/droite pour sélectionner cette fonction, assurez-vous de ne pas appuyer sur la télécommande. Si vous appuyez sur la télécommande en premier, vous ne pouvez pas la déplacer vers le haut/bas/gauche/droite pour la faire fonctionner.

Prêt à l'emploi (réglage initial)

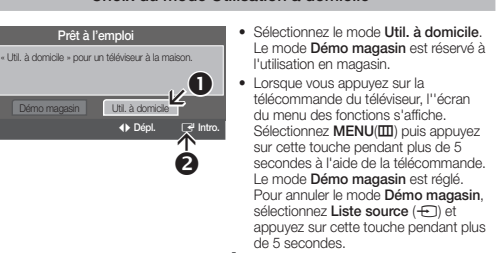
La première fois que vous mettez le téléviseur sous tension, une série de messages s'affiche pour faciliter la configuration des réglages de base. Appuyez sur la touche **POWER**. La fonction **Prêt à l'emploi** n'est disponible que lorsque la source d'entrée est réglée à TV.

- Branchement du cordon d'alimentation et de l'antenne. (consulter « Branchement »)

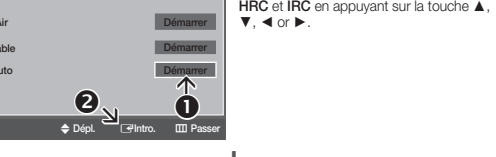
Sélection de la langue



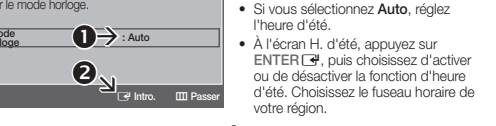
Choix du mode Utilisation à domicile



Choix d'une antenne



Réglage du Mode horloge



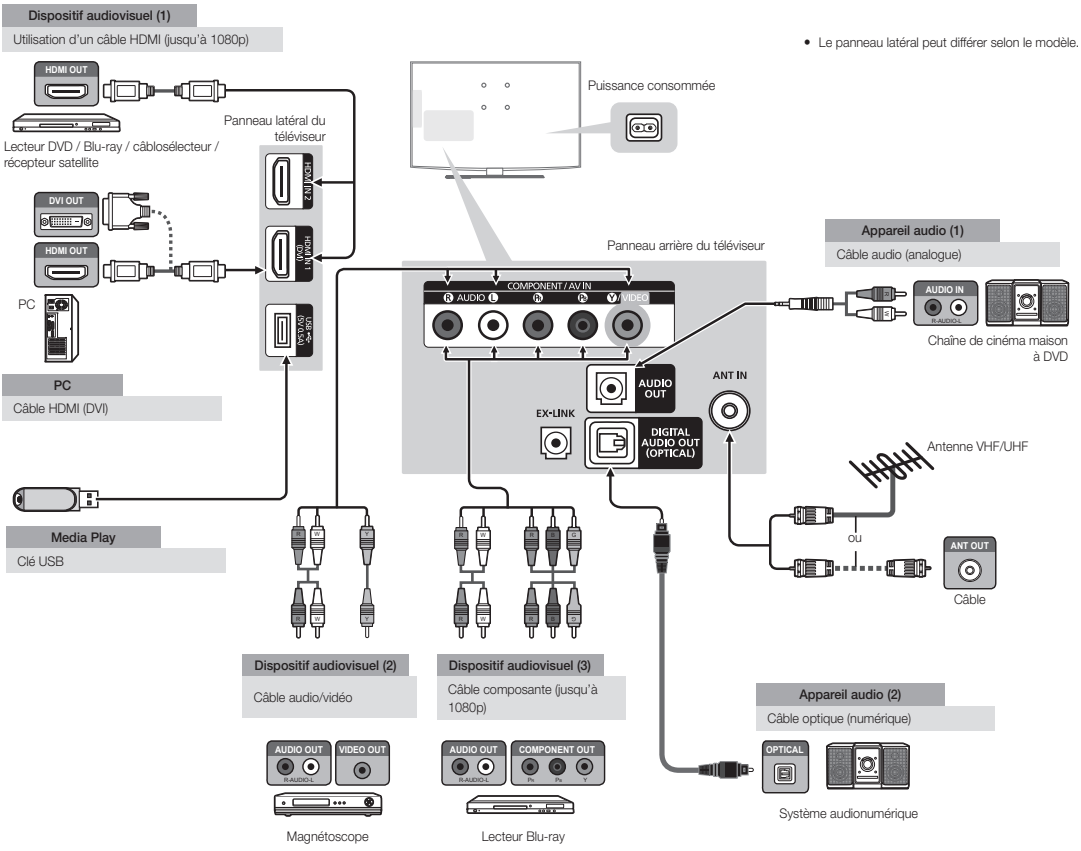
Affichage du guide de connexion HD

La méthode de branchement vous permettant d'obtenir la meilleure qualité HD s'affiche.

En mode diffusion.

Branchement

- Pour une image et un son de meilleure qualité, branchez le téléviseur à un appareil numérique à l'aide d'un câble HDMI.
- Il est possible que l'entrée numérique (TV) a une image ou que le son ne fonctionne pas si un appareil externe utilisant une ancienne version du mode HDMI est branché au téléviseur. Si un tel problème survient, mettez-vous sur la version HDMI séparée du fabricant de l'appareil externe et, si elle trop ancienne, demandez une mise à niveau.
- Vérifiez que vous achetez un câble HDMI certifié. Sinon, l'image risque de ne pas s'afficher ou une erreur de connexion peut survenir.
- Les entrées **PC(D-Sub) et PC(DVI AUDIO IN)** ne sont pas prises en charge.
- Pour brancher un câble HDMI/DVI, utilisez la prise HDMI IN (1DV).
- Le branchement à l'aide d'un câble HDMI peut ne pas être pris en charge selon le PC.
- Si un câble HDMI vers DVI est branché à une prise HDMI IN (1DV), l'audio ne fonctionne pas.
- EX-LINK** : Connecteur utilisé à des fins de réparation seulement.



Modification de la source d'entrée

Liste source

Permet de sélectionner le téléviseur ou une autre source d'entrée externe comme un lecteur DVD, un lecteur Blu-ray, un câblemodéteur ou un récepteur satellite.

- Appuyez sur la touche **SOURCE**.
- Sélectionnez la source externe de signal d'entrée désirée.

Seuls les appareils externes branchés au téléviseur peuvent être sélectionnés. Dans **Liste source**, les entrées branchées sont surbrillantes.

Utilisation de la fonction **Entrer le nom**

Le fonction **Entrer le nom** vous permet d'associer un nom d'appareil à une source d'entrée. Pour accéder à **Entrer le nom**, appuyez sur la touche **TOOLS** dans **Liste source**. Les sélections ci-dessous apparaissent sous **Entrer le nom** :

Menu Son

Mode **TOOLS** 2

- Standard** : permet de sélectionner le mode sonore normal.
- Musique** : permet d'accentuer la musique par rapport aux dialogues.
- Cinéma** : permet d'obtenir le meilleur son pour les films.
- Voix claire** : permet d'accentuer les dialogues par rapport aux autres sons.

Amplifier : augmente l'intensité des sons aigus afin d'offrir aux personnes malentendantes une meilleure expérience d'écoute.

Égaliseur

- Balance G/D** : règle la balance entre les haut-parleurs droit et gauche.
- 100Hz / 300Hz / 1KHz / 3KHz / 10KHz** (ajustement de la largeur de bande) : règle le niveau des fréquences de largeur de bande.
- Régler** : rétablit les valeurs par défaut des réglages de l'égaliseur.

SRS TruSurround HD

TruSurround HD est une technologie SRS brevetée qui résout le problème de la lecture de contenu multicanaux en 5.1, lorsque la chaîne ne comprend que deux enceintes. La technologie TruSurround offre une qualité audio virtuelle exceptionnelle avec n'importe quelle chaîne à deux enceintes, y compris les haut-parleurs internes d'un téléviseur. Ce système est totalement compatible avec tous les formats multicanaux.

Les réglages peuvent être définis et mémorisés pour chacun des appareils externes branchés à une entrée du téléviseur.

Tailles des images disponibles selon la source d'entrée :

Source d'entrée	Image Format
ATV, AV, Composante (480, 480p)	16:9, Zoom1, Zoom2, 4:3
DTV (1080, 1080p), Composante (1080, 1080p), HDMI (720p, 1080, 1080p)	16:9, Format large, 4:3, Plein écran

Filtre de bruit num. (Off / Basse / Moyen / Haute / Auto) : si le signal de diffusion capté par le téléviseur est faible, il est possible d'activer la fonction **Filtre de bruit num.** pour aider à éliminer les parasites et les images rémanentes qui apparaissent à l'écran.

Nv or HDMI (Normal / Basse) : permet de sélectionner le niveau de noir à l'écran pour régler la profondeur de ce dernier.

Mode Film (Off / Auto) : le téléviseur détecte et traite automatiquement les signaux de film provenant de toutes les sources et règle l'image pour obtenir une définition optimale.

Auto Motion Plus (Désactiver / Image claire / Standard / Lisse / Personnalisée / Démo) : Améliore le mouvement dans les scènes à mouvement rapide.

Écran d'information de votre téléviseur affiche la résolution et la fréquence du signal vidéo d'entrée (60 Hz). Cette fréquence affichée ne correspond pas à ce que le téléviseur affiche au moyen de la fonction **Auto Motion Plus**.

Régler : permet de rétablir les réglages de **Équilibrage du blanc** aux valeurs par défaut.

Gamma: permet de régler l'intensité de la couleur primaire.

Contraste dynamique (Off / Basse / Moyen / Haute): permet de régler le contraste de l'image.

Tonalité noire (Off / Foncé / Plus foncé / Le plus foncé): choisissez le niveau de noir à l'écran pour régler la profondeur de ce dernier.

Ton chair: rehausse le ton chair (=rose) de l'image.

Luminosité mouvement (Désactiver / Activer): réduit la consommation d'énergie et régule la luminosité.

Disponible en mode **Standard** seulement.

Permet de sélectionner le téléviseur ou une autre source d'entrée externe comme un lecteur DVD, un lecteur Blu-ray, un câblemodéteur ou un récepteur satellite.

- Appuyez sur la touche **SOURCE**.
- Sélectionnez la source externe de signal d'entrée désirée.

Seuls les appareils externes branchés au téléviseur peuvent être sélectionnés. Dans **Liste source**, les entrées branchées sont surbrillantes.

Utilisation de la fonction **Entrer le nom**

Le fonction **Entrer le nom** vous permet d'associer un nom d'appareil à une source d'entrée. Pour accéder à **Entrer le nom**, appuyez sur la touche **TOOLS** dans **Liste source**. Les sélections ci-dessous apparaissent sous **Entrer le nom** :

- Retardateur audio** : permet de corriger les problèmes de synchronisation audio-vidéo en regardant un programme télévisé et en écoutant une sortie audio numérique au moyen d'un appareil externe tel qu'un récepteur audiovisuel. Lorsque vous sélectionnez **Retardateur audio**, une règle apparaît. Utilisez les touches fléchées vers la gauche et vers la droite pour régler la valeur de la règle. Appuyez sur **ENTER** lorsque vous avez terminé (0 ms - 250 ms).

Sélect. le haut-parleur

Sélect. le haut-parleur (Haut-p. externe / Haut-parleur TV): Si vous écoutez une piste sonore d'une émission ou d'un film par l'intermédiaire d'un récepteur externe, vous pourriez entendre un écho sonore en raison d'une différence de vitesse de décodage du signal entre les haut-parleurs TV et les haut-parleurs branchés à votre récepteur audio. Le cas échéant, réglez le téléviseur à **Haut-p. externe**.

Lorsque vous réglez l'option **Sélect. le haut-parleur à Haut-p. externe**, les haut-parleurs TV sont mis hors tension. Vous n'entendez alors que le son provenant des haut-parleurs externes. Si vous réglez l'option **Sélect. le haut-parleur à Haut-parleur TV**, les haut-parleurs TV et les haut-parleurs externes sont activés. Vous entendez donc le son provenant des haut-parleurs du téléviseur et des haut-parleurs externes.

Lorsque l'option **Sélect. le haut-parleur** est réglée à **Haut-p. externe**, les touches **VOLUME** et **MUTE** ne fonctionnent pas et les réglages du son sont limités.

Si vous ne recevez aucun signal vidéo, le son sera coupé dans les haut-parleurs TV et externes.

Réinitialisation du son

Réinitial. tout : rétablit tous les réglages de l'image aux réglages prédéfinis par défaut en usine.

Menu de configuration

Réglage de l'heure

Heure s'affiche chaque fois que vous appuyez sur la touche **INFO**.

Horloge : le réglage de l'horloge est nécessaire pour pouvoir utiliser les diverses fonctions de minuterie de l'horloge.

SAP : choisissez ce réglage pour écouter une émission diffusée en mode SAP (Separate Audio Program), habituellement un doublage en langue étrangère.

Selon le cas, une émission peut être écoutée en mode **Mono**, **Stereo** ou **SAP**.

Mode horloge : permet de régler l'heure courante manuellement ou automatiquement.

Régler l'heure : permet de régler le Mois, le Jour, l'Année, l'Heure, le minute et l'heure.

Ce réglage n'est possible que lorsque la fonction **Mode horloge** est réglée à **Manuel**.

Fuseau hor. : permet de choisir votre fuseau horaire.

H. d'été : permet d'activer et de désactiver la fonction « Heure d'été ».

Les fonctions Fuseau hor., H. d'été sont disponibles uniquement lorsque le **Mode horloge** est réglé à **Auto**.

Mise en veille **TOOLS 2**

Éteint automatiquement le téléviseur après le délai choisi. (30, 60, 90, 120, 150 et 180 minutes).

Pour désactiver la fonction **Mise en veille**, sélectionnez **Off**.

Minuterie 1 / Minuterie 2 / Minuterie 3

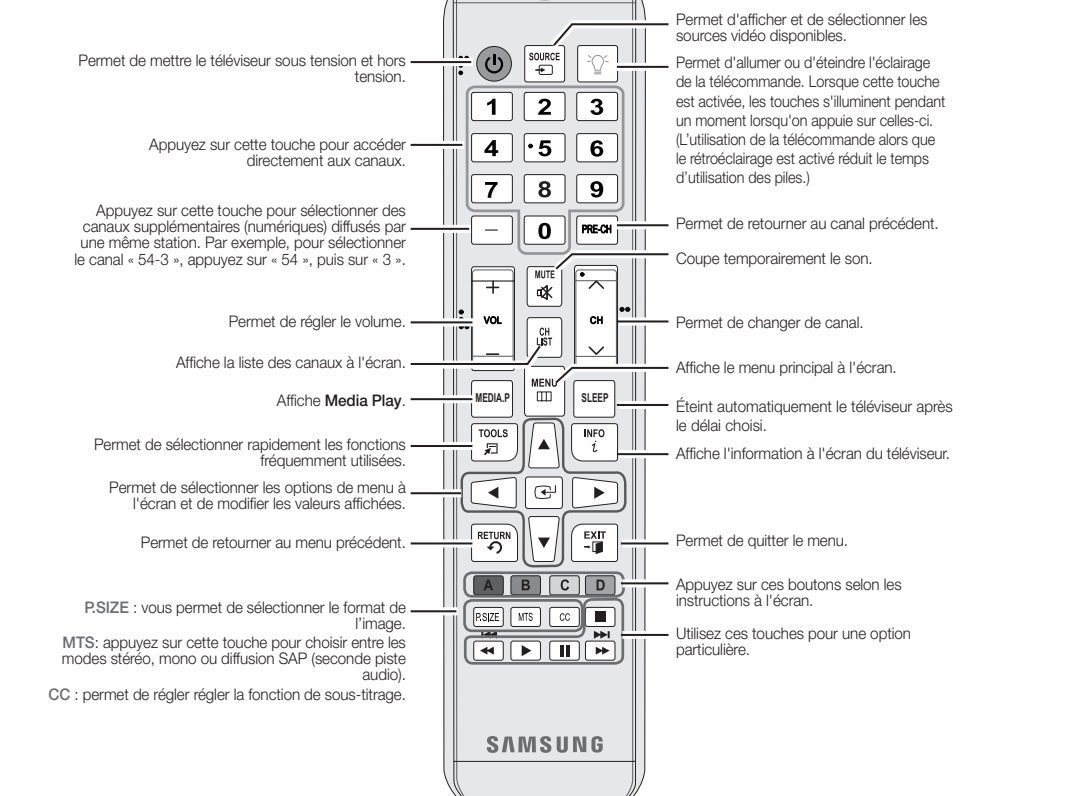
Trois réglages de minuterie (mise en marche/arrêt) peuvent être effectués. Vous devez d'abord régler l'horloge.

Mise en marche/Arrêt: permet de régler l'heure, les minutes, am/pm et Activer/Désactiver. (Pour activer la minuterie avec le réglage choisi, réglez à **Activer**.)

Volume: permet de régler le niveau sonore désiré.

Télécommande

Cette télécommande dispose de points de braille sur les touches **Power**, **Channel** et **Volume**, permettant ainsi aux personnes aveugles de l'utiliser.



Modes d'affichage (Entrée HDMI / DVI)

Modèle	Résolution	Fréquence horizontale (kHz)	Fréquence verticale (Hz)	Fréquence d'horloge des pixels (MHz)	Paramètre synthé (Hz)
EM	640 x 350	31,469	72,000	29,175	+/-
	720 x 400	31,469	70,087	28,322	-/-
	640 x 480	35,500	60,567	30,240	-/-
	800 x 480	35,500	75,000	37,500	-/-
MAC	1152 x 870	68,881	75,000	51,111	-/-
	800 x 480	37,961	75,000	31,500	-/-
	640 x 480	31,961	75,000	31,500	-/-
	800 x 600	37,978	60,000	30,000	+/-
	800 x 600	48,077	72,188	50,000	+/-
	800 x 800	48,875	75,000	49,500	+/-
	1024 x 768	49,363	65,004	65,000	-/-
	1024 x 768	56,478	70,089	75,000	-/-
	1024 x 768	60,728	74,601	81,294	-/-
	1152 x 864	67,500	75,000	108,000	+/-
VEDA DMT	1280 x 720	45,000	60,000	74,250	+/-
	1280 x 800	48,750	59,970	83,500	-/-
	1280 x 1024	65,981	65,000	108,000	+/-
	1280 x 1024	79,978	75,025	136,000	+/-
	1440 x 900	58,953	59,887	106,000	+/-
	1600 x 900	60,000	60,000	108,000	+/-
	1600 x 1000	65,260	59,954	146,250	-/-
	1600 x 1000	67,500	60,000	148,500	+/-

REMARQUE

- Utilisez la télécommande à une distance maximale du téléviseur d'environ 7 m (23 pi).

Une lumière intense peut affecter le bon fonctionnement de la télécommande. Évitez de l'utiliser près d'une source lumineuse fluorescente ou une enseigne au néon.

La couleur et la forme peuvent varier selon le modèle.

Menu des canaux

Affichage des canaux

Liste des canaux

Ajoutez, supprimez ou définissez vos canaux favoris et utilisez le guide des émissions numériques. Sélectionnez un canal **Tous les canaux**, **Canaux ajoutés**, **Favori** ou **Enregistrement par minuterie** en appuyant sur les touches **▲ / ▼**, puis sur **ENTER**.

Utilisation des touches de la télécommande à l'aide de **Liste des canaux**

- Vert (Zoom)** : Agrand

