

# SAMSUNG

## SERIES 5+ 530

# Écran à plasma

## guide de l'utilisateur

Les figures et illustrations du présent guide d'utilisation ne sont toutefois qu'à titre de référence. L'apparence réelle du produit pourra être différente. La conception et les applications du produit peuvent être modifiées sans préavis.

### Remarques importantes sur la garantie relative au format de l'image du téléviseur

Consultez la carte de garantie afin d'obtenir de plus amples renseignements sur les conditions de la garantie.

Le format écran large des écrans à DEJ (16:9, soit le rapport hauteur/largeur de l'image) est conçu principalement pour les vidéos plein écran à écran large. Les images affichées devraient être en format écran large 16:9 ou agrandi afin de remplir l'écran si votre modèle offre cette caractéristique et que les images sont constamment en mouvement. L'affichage de graphiques et d'images fixes, comme les barres noires des vidéos émises de télévision en format standard non agrandi, doit être limité au maximum à 5 % du temps d'écoute hebdomadaire. De plus, il faut limiter l'affichage des autres images et textes fixes, comme les rapports boursiers, les affichages de jeux vidéo, les logos des stations, les éléments graphiques et les schémas des ordinateurs, tel qu'indiqué ci-dessus, et ce pour tous les téléviseurs. L'affichage d'images fixes pendant une durée supérieure à 15 % du temps d'écoute totale peut entraîner un vieillissement irrégulier de l'écran à plasma en créant des images fantôme ou des images permanentes. Pour éviter ce problème, faites varier les émissions et les images et regardez principalement des images pleines écran en mouvement et non pas des images ou des images fixes pendant fixes. Sur les modèles d'écran à plasma dotés de fonctions de redimensionnement de l'image, ces commandes permettent d'afficher différents formats en plein écran.

Prenez garde au choix des formats que vous utilisez pour regarder la télévision et à leur durée d'utilisation. Un vieillissement irrégulier de l'affichage à plasma résultant d'un choix et d'utilisation d'un format, tout comme les images rémanentes, ne sont pas couverts par la garantie limitée de Samsung.

- Rémance à l'écran.** L'écran à plasma comporte de 2 360 000 pixels (haute définition) à 221 000 pixels (haute définition intégrale) dont la création nécessite une technologie hautement perfectionnée. Il se peut toutefois que certains pixels s'assombrissent ou deviennent plus lumineux à l'écran. Ce phénomène n'a aucune incidence sur la performance de l'appareil.

- Garantie.** La garantie ne couvre pas les dommages causés par la rémanence d'images. Les brûlures de l'écran ne sont pas couvertes par la garantie.

La garantie ne couvre pas les dommages causés par la rémanence d'images. Les brûlures de l'écran ne sont pas couvertes par la garantie.

[Notes] Téléviseur Samsung à écran plasma est un appareil de haute qualité qui a été emballé avec précaution pour qu'il ne soit endommagé pendant le transport. Cet un appareil électronique fragile qui nécessite beaucoup de précaution pendant sa manipulation. En plus de la présente garantie, la garantie limitée originale et les conditions de garantie originales de Samsung Electronics (SAMSUNG) et ses engagements, conditions, exclusions et limitations de la présente garantie, SAMSUNG offrira en plus un service de réparation sous garantie aux États-Unis pour les produits achetés au Canada et un service de réparation pour les produits achetés aux États-Unis pendant la période de garantie prescrite à l'origine et pour l'acheteur initial seulement.

Les conditions d'utilisation normale. Exclues, mais sans y limiter, sont les dispositions prescrites à l'origine pour le service à domicile ou sur place, diverses de réparation minimales et maximales, durées ou remplacements, accessoires, options, mises à niveau ou produits non échangés.

Pour obtenir le nom d'un centre de réparation agréé Samsung, composez les numéros sans frais suivants:

– Aux États-Unis: 1-800-SAMSUNG (1-800-726-7864)

– Au Canada: 1-800-SAMSUNG

### Sécurisation de l'espace d'installation

Respectez les restrictions requises entre le produit et les autres objets, etc. Il est important d'assurer une bonne ventilation.

Le non-respect de ces distances pourra faire augmenter la température interne du produit et causer un incendie ou endommager le produit.

Lorsque vous utilisez une base ou un support mural, utilisez seulement les pièces fournies par Samsung Electronics.

- Si vous utilisez des pièces fournies par un autre fabricant, cela pourrait endommager le produit ou causer des blessures engendrées par la chute de ce dernier.

↳ Aspect peut différer selon le produit.

Faites attention pour vous touchez le téléviseur, car certaines pièces peuvent être chaudes.



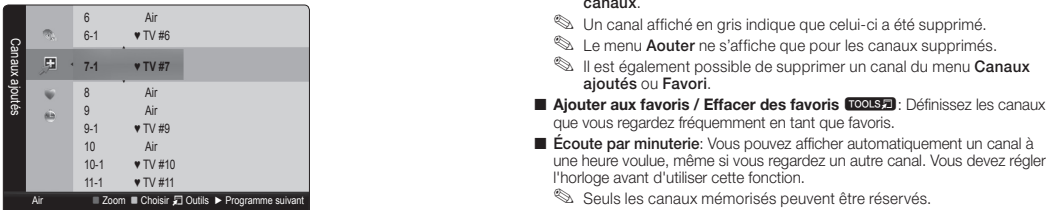
© 2012 Samsung Electronics Co., Ltd. All rights reserved.

## Menu des canaux

### Affichage des canaux

#### Ajuste des canaux

Lisez, supprimez ou définissez vos canaux favoris et utilisez le guide des émissions numériques. Sélectionnez un canal **Tous les canaux**, **Canaux ajoutés**, **Favori** ou **Enregistrement par minuterie** en appuyant sur les touches ▲, ▼, puis sur ENTER↲. Vous pouvez alors regarder le canal choisi.



- Tous les canaux:** Affiche tous les canaux actuellement accessibles.
- Canaux ajoutés:** Affiche tous les canaux ajoutés.
- Favori:** Affiche tous les canaux favoris.
- Enregistrement par minuterie:** Affiche toutes les émissions réservées.

- Utilisation des touches de la télécommande à l'aide de **Liste des canaux**:
  - Vert (Zoom) : Agrandi ou réduit un numéro de canal.
  - Juane (Choisir) : Sélectionne plusieurs listes de canal. Sélectionnez les canaux désirés. Appuyez ensuite sur la touche jaune pour régler simultanément tous les canaux choisis. Le symbole ✓ s'affiche à la gauche des canaux choisis.
  - Q (Quilt) : Affiche le menu d'options **Liste des canaux**. (Les listes de la source de signal sont maintenanr terminées.)

#### Icônes d'affichage du statut des canaux

Icônes	Fonctions
	Un canal est sélectionné.
	Un canal est défini en tant que favori.
	Une émission réservée.
	Une émission en cours.

### Mémorisation des canaux

Avant que votre téléviseur ne puisse commencer à mémoriser les canaux disponibles, vous devez spécifier le type de la source de signal branchée au téléviseur (c'est-à-dire une antenne ou le câble).

#### Prog. auto

Au moment de la sélection du système de télévision par câble : sélectionnez le système de câblodiffusion. **STD, HRC** et **IRC** désignent différents systèmes de câblodiffusion. Communiquez avec votre câblodistributeur pour déterminer le système de câble de votre région. La sélection de la source de signal est maintenant terminée.

Une fois tous les canaux mémorisés, le téléviseur commence à éliminer les canaux brouillés. Le menu **Prog. auto** s'affiche alors.

Appuyez sur la touche ENTER↲ pour arrêter la mémorisation des canaux durant **Prog. auto**.

#### Arrêt de la programmation automatique

- Appuyez sur ENTER↲.
- Le message **Arrêter Prog. auto?** s'affiche. Sélectionnez **Oui** en appuyant sur la touche ← ou →.
- Appuyez sur ENTER↲.

### Autres fonctions

#### Effacer les canaux brouillés

Cette fonction permet d'éliminer les canaux brouillés une fois **Prog. auto** terminée. Cette procédure peut durer 20 à 30 minutes.

## Démarrage

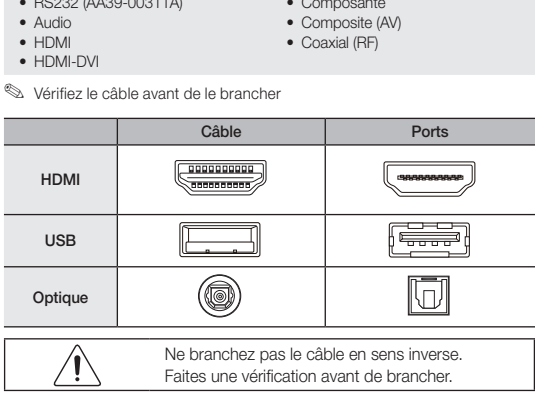
### Accessoires

- Télécommande (AA59-0060A) et piles (AAA x 2)
- Carte de garantie / Guide de sécurité
- Guide de l'utilisateur
- Chiffon d'alimentation
- Cordon de nettoyage (BN63-01798B)

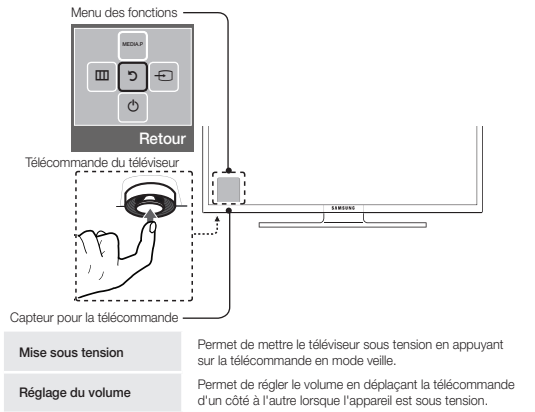
### Câbles d'entrée (vendus séparément)

- RS232 (AA39-00311A)
- AUDIO
- HDMI
- HDMI-DVI
- Composante
- Composite (AV)
- Coaxial (RF)

Vérifiez le câble avant de le brancher



#### Télécommande du téléviseur (panneau principal)



Pays	CANADA	É.-U.
Adresse	Samsung Electronics Canada Inc., Service à la clientèle 55 Sandhill Court, Mississauga, Ontario L5B 4B2 Canada 07660-2112	Samsung Electronics America, Inc. 85 Challenger Park Road, Ridgefield Park, NJ 07660-2112
Centre de service à la clientèle	1-800-SAMSUNG/226-7864	
Site Web	www.samsung.com	

BN58-04216C-01

## Menu Image

#### Mode **TOOLS.P2**

- Sélectionnez le type d'image que vous préférez.
- Lorsque le téléviseur est branché à un ordinateur, vous ne pouvez sélectionner que **Divertis**, et **Standard**.
- Dynamique:** convient aux pièces claires.
- Standard:** convient aux environnements normaux.
- Clair:** convient au visionnement de films dans une pièce sombre.
- Divertis:** convient aux films et aux jeux.
- Cette option est disponible uniquement lorsque le téléviseur est branché à un ordinateur.

#### Lumière cellule / Contraste / Luminosité / Netteté / Couleur / Teinte (V/R)

- Votre téléviseur est doté d'options de réglage qui vous permettent de régler la qualité de l'image.
- Lorsque le téléviseur est branché à un ordinateur, il est possible de modifier uniquement les options **Lumière cellule**, **Contraste**, **Luminosité** et **Netteté**.
- Les émissions réservées s'affichent dans le menu **Enregistrement par minuterie**.
- Les canaux d'un canal numérique est sélectionné, appuyez sur la touche **Info** (Programme suivant) pour regarder l'émission numérique. Si vous sélectionnez ENTER↲(Programmer) sur le programme suivant, vous pouvez régler directement **Écoute par minuterie**.

- Modifier le nom du canal** (canaux numériques seulement): Assignez un nom personnel au canal.
- Choisir tout**: permet de sélectionner tous les canaux figurant dans la liste des canaux.
- Désélect. tout**: permet de désélectionner tous les canaux choisis. L'option **Désélect. tout** ne peut être choisie que lorsqu'une ou plusieurs canaux sont sélectionnés.
- Prog. auto:** Recherche une chaîne automatiquement et l'enregistre dans le téléviseur.
- Les émissions réservées s'affichent dans le menu **Enregistrement par minuterie** (dans la Liste des canaux)

Vous pouvez regarder, modifier ou supprimer une émission réservée pour l'écoute.

- Information, modification:** permet de modifier une émission réservée pour l'écoute.
- Annuler horaires:** permet d'annuler une émission réservée pour l'écoute.
- Information** : Affiche une émission réservée pour l'écoute. (Il est également possible de modifier l'information relative à une émission.)
- Choisir tout / Désélect. tout:** vous pouvez sélectionner ou désélectionner tous les canaux de la liste.

**Mode Canalx**  
 Permet de modifier le mode chaînes directement entre **Canaux ajoutés** et **Chaîne favorite**. La fonction **Chaîne favorite** est activée lorsque vous réglez **Ajouter aux favoris**.

#### Syn. Précise

(canaux analogiques seulement)  
 Si la réception est bonne, aucun réglage manuel n'est nécessaire; les réglages sont effectués automatiquement durant la recherche et la mémorisation. Si le signal d'un canal est faible ou de mauvaise qualité, effectuez un réglage manuel.

- Les canaux synchronisés mémorisés sont marqués d'un astérisque \*\*\* à droite de leur numéro, dans la zone d'affichage des canaux.
- Pour rétablir la synchronisation de précision, sélectionnez **Régler**.

- 3:3**: permet de régler l'image en mode de base 4:3.
- Il ne faut pas utiliser le format d'image 4:3 pendant de longues périodes. Les bordures affichées à gauche, à droite et au centre de l'écran peuvent causer de la rémanence (brûlure d'écran), ce qui n'est pas couvert par la garantie.
- Plein écran:** affiche l'image entière non tronquée durant l'entrée de signaux HDMI (720p / 1080i / 1080p) ou composante (1080i / 1080p).
- HD (Haute définition) : 16:9 - 1080i/1080p (1920x1080, 720p (1280x720)). Les réglages peuvent être définis et mémorisés pour chacun des appareils externes branchés à une entrée du téléviseur.

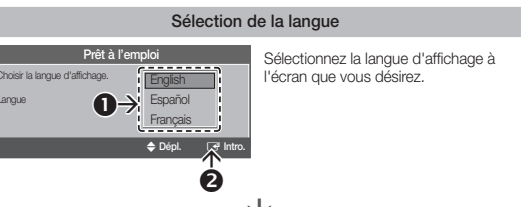
Permet de quitter le menu en appuyant sur la télécommande plus d'une seconde.

Lorsque vous déplacez la télécommande vers le haut/bas/gauche/droite pour sélectionner cette fonction, assurez-vous de ne pas appuyer sur la télécommande. Si vous appuyez sur la télécommande en premier, vous ne pouvez pas la déplacer vers le haut/bas/gauche/droite pour la faire fonctionner.

#### Prêt à l'emploi (réglage initial)

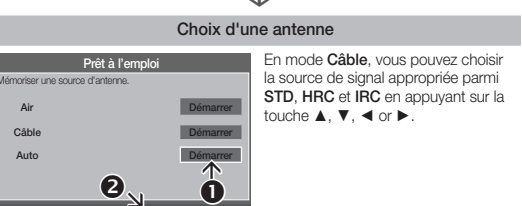
La première fois que vous mettez le téléviseur sous tension, une série de messages s'affiche pour faciliter la configuration des réglages de base. Appuyez sur la touche **POWER**. La fonction **Prêt à l'emploi** n'est disponible que lorsque la source d'entrée est réglée à TV.

- Branchement du cordon d'alimentation et de l'antenne. (consulter « Branchement » »)



#### Choix du mode d'utilisation à domicile

- Sélectionnez le mode **UTIL. à domicile**. Le mode **Démo magasin** est réservé à l'utilisation en magasin.
- Lorsque vous appuyez sur la télécommande du téléviseur, l'écran du menu des fonctions s'affiche. Sélectionnez **MENU**(M) en appuyant sur cette touche pendant plus de 5 secondes à l'aide de la télécommande. Le mode **Démo magasin** est réglé. Pour annuler le mode **Démo magasin**, sélectionnez **Liste source** (S) et appuyez sur cette touche pendant plus de 5 secondes.



#### Mise sous tension

Permet de mettre le téléviseur sous tension en appuyant sur la télécommande en mode veille.

#### Réglage du volume

Permet de régler le volume en déplaçant le télécommande d'un côté à l'autre (sauf l'appareil est sous tension).

#### Choix d'un canal

Permet de sélectionner un canal en déplaçant la télécommande vers le haut et vers le bas (l'appareil est sous tension).

Appuyez sur la télécommande lorsque l'appareil est sous tension; l'écran du menu des fonctions s'affiche. Si vous appuyez de nouveau, l'écran du menu des fonctions disparaît.

Permet de sélectionner **MEDIA.P** en déplaçant la télécommande sur l'écran du menu des fonctions. L'écran **Media Play** s'affiche.

Permet de sélectionner le **MENU**(M) en déplaçant la télécommande sur l'écran du menu des fonctions. Le menu à l'écran (OSD) des fonctions de votre téléviseur s'affiche.

Permet de sélectionner la **Liste source**(S) en déplaçant la télécommande sur l'écran du menu des fonctions. L'écran **Liste source** s'affiche.

Permet de sélectionner **Eteindre** (E) pour mettre le téléviseur hors tension en déplaçant la télécommande sur l'écran du menu des fonctions.

Appuyez sur la touche ENTER↲.

Tailles des images disponibles selon la source d'entrée :

Source d'entrée	Image Format
ATV, AV Composante (480i, 480p)	16:9, Zoom1, Zoom2, 4:3
DTV (1080i, 1080p), Composante (1080i, 1080p), HDMI (720p, 1080i, 1080p)	16:9, Format large, 4:3, Plein écran

- Filtre de bruit num. (Off / Basse / Moyen / Haute / Auto)** : si le signal de diffusion capté par le téléviseur est faible, il est possible d'activer la fonction **Filtre de bruit num.**, pour aider à éliminer les parasites et les images résanentes qui apparaissent à l'écran.
- Lorsque le signal est faible, sélectionnez une des autres options (autre) à ce que la meilleure image soit affichée.

- Nv nr HDMI (Normal / Basse)** : permet de sélectionner le niveau de noir à l'écran pour régler la profondeur de ce dernier.

- Disponible uniquement en mode HDMI (signaux RVB).

- Mode Film (Off / Auto)** : le téléviseur détecte et traite automatiquement les signaux de film provenant de toutes les sources et règle l'image pour obtenir une définition optimale.

- Disponible avec les modes ATV, DTV (entrelacé), AV, COMPOSANTE (480i / 1080i) et HDMI (480i / 1080i).

- Protection grillage écran** : pour réduire le risque de rémanence, cet appareil est doté d'une technologie de prévention de brûlure d'écran. La fonction « Déplac. Point » déplace également l'image à l'écran. L'option « Heure » permet de programmer le délai, en minutes, entre chaque mouvement de l'image.

Votre téléviseur offre également les fonctions supplémentaires suivantes pour la prévention de la brûlure d'écran :

- Déplac. Point (Off / On)** : cette fonction permet de déplacer avec une très grande précision les points à l'écran, verticalement et horizontalement, afin d'éviter la présence d'images rémanentes.

- Paramètres de déplacement d'un point de l'image et paramètres optimaux disponibles.**

	Paramètres disponibles	Paramètres optimaux pour TV, AV, Composante et HDMI
Horizontal	0-4 (pixels)	4
Vertical	0-4 (pixels)	4
Heure (minutes)	1-4 min.	4 min.

La valeur paramétrée pour le **Déplac.Point** diffère selon le mode et les dimensions (en pouces) de l'écran.

Cette fonction n'est pas accessible en mode **Plein écran**.

- Défilement:** cette fonction permet de supprimer les images rémanentes en allumant tous les pixels de l'écran à plasma d'après un modèle. Utilisez cette fonction lorsque l'écran présente des symboles ou des images rémanentes, tout particulièrement lorsqu'une image fixe est affichée pendant une période prolongée.

La fonction de suppression de la rémanence d'images doit être exécutée pendant une longue période (environ 1 heure) pour avoir une efficacité supplémentaire. Si les images rémanentes n'ont pas été supprimées après l'exécution de la fonction, recommencez l'opération.

Appuyez sur n'importe quelle touche de la télécommande pour annuler cette fonction.

- Bords gris (Clair / Foncé)** : lorsque vous regardez une émission en format d'écran 4:3, l'utilisation de la fonction « Bords gris » permet de prévenir les dommages à l'écran en ajustant l'équilibre des blancs à l'extrême gauche et l'extrême droite.

**Réinitialisation de l'image**  
 Permet de rétablir le mode d'image actuel à ses réglages par défaut.

- Réinitial. mode image:** rétablit toutes les valeurs pour l'image dans le mode sélectionné aux valeurs par défaut.

Lorsque le téléviseur est branché à un ordinateur, il est possible de modifier uniquement les fonctions **Nuance Couli.**, **Format** et **Nv nr HDMI Dynamique**.

- Nuance Couli (Froide / Standard / Chaud1 / Chaud2)** :
  - Chaud1** et **Chaud2** ne s'activeront que si le mode d'image est **Dynamique**.
  - Format** : votre câblodistributeur ou récepteur satellite peut également disposer de ses propres tablettes d'écran. Toutefois, nous vous recommandons d'utiliser le mode 16:9 la plupart du temps.
- 16:9: permet de régler l'image en mode 16:9.
- Zoom1: permet un agrandissement modéré.
- Zoom2: permet un plus grand agrandissement.

**Format large:** permet d'augmenter le facteur de forme de l'image pour qu'il remplit l'écran en entier.

4:3: permet de régler l'image en mode de base 4:3.

Il ne faut pas utiliser le format d'image 4:3 pendant de longues périodes. Les bordures affichées à gauche, à droite et au centre de l'écran peuvent causer de la rémanence (brûlure d'écran), ce qui n'est pas couvert par la garantie.

**Plein écran:** affiche l'image entière non tronquée durant l'entrée de signaux HDMI (720p / 1080i / 1080p) ou composante (1080i / 1080p).

**HD (Haute définition)** : 16:9 - 1080i/1080p (1920x1080, 720p (1280x720)). Les réglages peuvent être définis et mémorisés pour chacun des appareils externes branchés à une entrée du téléviseur.

## Branchements

Pour un image et un son de meilleure qualité, branchez le téléviseur à un appareil numérique à l'aide d'un câble HDMI.

Il est possible que l'image soit anormale (s'il y a une image) ou que le son ne fonctionne pas si un appareil externe utilisant une ancienne version du mode HDMI est branché au téléviseur. Si un tel problème survient, renseignez-vous sur la version HDMI auprès du fabricant du matériel externe et, si le cas échéant, demandez une mise à niveau.

Vérifiez que vous achetez un câble HDMI certifié. Sinon, l'image risque de ne pas s'afficher ou une erreur de réception peut survenir.

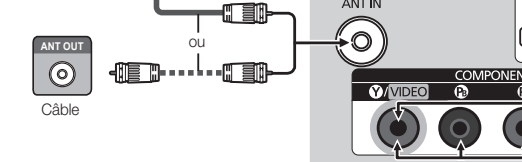
Les entrées PC(D-sub) et PC(DVI AUDIO IN) ne sont pas prises en charge.

Pour brancher un câble HDMI/DVI, utilisez la prise HDMI IN 1 (DVI). Le branchement à l'aide d'un câble HDMI peut ne pas être pris en charge selon le PC. Si un câble HDMI vers DVI est branché à une prise HDMI IN 1(DVI), l'audio ne fonctionnera pas.

**EX-LINK** : Connecteur utilisé à des fins de réparation seulement.

Il est possible que l'écran à plasma entrave le fonctionnement d'une radio amateur ou AM.

Si vous utilisez des radios bidirectionnelles portatives ou une radio amateur ou AM près du téléviseur, cela pourrait entraîner un mauvais fonctionnement de ce dernier.



Dispositif audiovisuel (1)  
 Utilisation d'un câble HDMI (jusqu'à 1080p)

Dispositif audiovisuel (2)  
 Câble audio/vidéo

Dispositif audiovisuel (3)  
 Câble composante (jusqu'à 1080p)

Appareil audio  
 Câble optique (numérique)

Lecteur Blu-ray  
 Magnétoscope

Magnétoscope / DVD / Câble STB / Satellite STB / PVR STB / Récepteur A/V / Jeu / Caméscope / PC / DVI PC / DVI / TV / IPTV / Blu-ray / HD Caméra

Entrez le nom de l'appareil connecté aux prises d'entrée pour faciliter la sélection de la source d'entrée.

Lorsque vous branchez un PC au port HDMI IN 1(DVI) à l'aide d'un câble HDMI, vous devez régler le téléviseur sur le mode **PC** sous **Entrer le nom**.

Lorsque vous branchez un PC au port HDMI IN 1(DVI) à l'aide d'un câble HDMI/DVI, vous devez régler le téléviseur sur le mode **DVI PC** sous **Entrer le nom**.

Lorsque vous branchez un dispositif audiovisuel au port HDMI IN 1(DVI) à l'aide d'un câble HDMI/DVI, vous devez régler le téléviseur sur le mode **DVI** sous **Entrer le nom**.

Lorsque vous branchez un appareil audiovisuel au port HDMI IN 1(DVI) à l'aide d'un câble HDMI/DVI, vous devez régler le téléviseur sur le mode **DVI** sous **Entrer le nom**.

Lorsque vous branchez un appareil audiovisuel au port HDMI IN 1(DVI) à l'aide d'un câble HDMI/DVI, vous devez régler le téléviseur sur le mode **DVI** sous **Entrer le nom**.

Lorsque vous branchez un appareil audiovisuel au port HDMI IN 1(DVI) à l'aide d'un câble HDMI/DVI, vous devez régler le téléviseur sur le mode **DVI** sous **Entrer le nom**.

Lorsque vous branchez un appareil audiovisuel au port HDMI IN 1(DVI) à l'aide d'un câble HDMI/DVI, vous devez régler le téléviseur sur le mode **DVI** sous **Entrer le nom**.

Lorsque vous branchez un appareil audiovisuel au port HDMI IN 1(DVI) à l'aide d'un câble HDMI/DVI, vous devez régler le téléviseur sur le mode **DVI** sous **Entrer le nom**.

Lorsque vous branchez un appareil audiovisuel au port HDMI IN 1(DVI) à l'aide d'un câble HDMI/DVI, vous devez régler le téléviseur sur le mode **DVI** sous **Entrer le nom**.

Lorsque vous branchez un appareil audiovisuel au port HDMI IN 1(DVI) à l'aide d'un câble HDMI/DVI, vous devez régler le téléviseur sur le mode **DVI** sous **Entrer le nom**.

Lorsque vous branchez un appareil audiovisuel au port HDMI IN 1(DVI) à l'aide d'un câble HDMI/DVI, vous devez régler le téléviseur sur le mode **DVI** sous **Entrer le nom**.

Lorsque vous branchez un appareil audiovisuel au port HDMI IN 1(DVI) à l'aide d'un câble HDMI/DVI, vous devez régler le téléviseur sur le mode **DVI** sous **Entrer le nom**.</

## Menu du soutien technique

### Autodiagnostic

● **Essai d’image** : cette fonction vous permet de vérifier les problèmes d’image. Si le problème persiste, vérifiez la mire.

● **Essai de son** : utilisez la mélodie intégrée pour vérifier les problèmes de son.

● **Puissance signal** : (canaux numériques seulement) Les canaux HD ont une réception parfaite ou ne sont pas capésés du tout. Déplacez l’antenne de manière à augmenter la puissance du signal.

● **Réglage** : permet de rétablir tous les paramètres par défaut.

● L’écran de saisie du NIP s’affiche avant la mise en configuration.

● Saisissez votre NIP à quatre chiffres. Modifiez le NIP à l’aide de l’option **Changer NIP**.

### Mise à jour du logiciel

La **Mise à jour du logiciel** peut être effectuée en téléchargeant la dernière version du micrologiciel à partir du site samsung.com vers une clé USB.

### Guide de connexion HD

Reportez-vous à cette rubrique lorsque vous branchez des appareils externes au téléviseur.

### Contacter Samsng

Consultez cette rubrique lorsque votre téléviseur ne fonctionne pas correctement ou lorsque vous souhaitez mettre à niveau le logiciel. Vous y trouverez de l’information sur nos centres d’appel et sur la façon de télécharger des produits et logiciels.

## Media Play

Visualisez des photographies et lisez des fichiers musicaux ou des films enregistrés sur un dispositif USB à mémoire de grande capacité (MSC).

### □ Branchement d'une clé USB

- Mettez le téléviseur en marche.
- Branchez un dispositif USB contenant des photos, de la musique ou des fichiers vidéo dans la prise USB, située à l’arrière du téléviseur.
- Lorsque le dispositif USB est branché au téléviseur, vous pouvez sélectionner **Media Play (USB)** dans le menu **Application**.

#### □ Menu Media Play



- Appuyez sur la touche **MENU**. Appuyez sur la touche **▲** ou **▼** pour sélectionner **Application**, puis sur **ENTER** [↵].
- Appuyez sur la touche **▲** ou **▼** pour sélectionner **Media Play (USB)**, puis sur **ENTER** [↵].
- Appuyez sur la touche **◀** ou **▶** pour sélectionner une icône **Vidéos**, **Musique**, **Photos**, **Paramètres**, puis sur **ENTER** [↵].

Il est possible que cela ne fonctionne pas correctement avec des fichiers multimédias non autorisés.

À savoir avant d'utiliser **Media Play (USB)**

- Le système de fichier prend en charge les protocoles FAT16, FAT32 et NTFS.
- Certains types de caméra numérique et d'appareil audio USB pourraient être incompatibles avec ce téléviseur.

● **Media Play** ne prend en charge que les dispositifs USB à mémoire de grande capacité (MSC). Le dispositif MSC (Mass Storage Class) est un dispositif de mémoire de grande capacité en bloc séquentiel. Parmi les exemples de MSC, on trouve les disques Thumb et les lecteurs de cartes flash. Les appareils doivent être branchés directement dans le port USB du téléviseur. USB HDD n'est pas pris en charge.

● Avant de brancher l'appareil au téléviseur, veillez à effectuer une copie de sauvegarde des fichiers afin d'éviter toute perte ou dommage. SAMSUNG ne saurait être tenue responsable des dommages aux fichiers, ou perte de données.

- Les dispositifs USB très énergivores (plus de 0.5A) pourraient ne pas être pris en charge.
- Ne débranchez pas la clé USB pendant son chargement.
- Plus la résolution de l'image est élevée, plus elle met du temps à s'afficher à l'écran.
- La résolution JPEG maximale prise en charge est 15 360 X 8 640 pixels.
- Si un fichier est corrompu ou si le téléviseur ne prend pas en charge le type de fichier, le message « Format fichier non compatible » s'affiche.
- Le téléviseur ne peut pas lire des fichiers MP3 protégés par DRM (GDN) qui ont été téléchargés depuis un site payant. La gestion des droits numériques (DRM) est une technologie qui soutient la création, la distribution et la protection du contenu de façon intégrée et globale, notamment par la gestion des droits et intérêts des fournisseurs de contenu, la prévention de la copie illégale du contenu, ainsi que du contrôle de la fabrication et des réglages.
- Dispositif PTP non pris en charge.
- En cas de surcharge, un message d'avertissement s'affiche pendant le branchement ou l'utilisation d'un appareil USB. L'appareil pourrait ne pas être reconnu ou ne pas fonctionner correctement.
- Si le téléviseur ne reçoit aucune donnée durant la période fixée à partir de l'option **Délai protect. auto.**, l'écran de veille s'activera.
- Le mode d'économie d'énergie de certains disques durs externes peut être activé automatiquement lorsque l'rs sont branchés au téléviseur.
- Si vous utilisez une rallonge USB, le dispositif USB risque de ne pas être reconnu ou les fichiers qu'il contient risquent de ne pas être lus par le téléviseur.

● Si l'option **Recherche de contenu** est désactivée pendant la période fixée à partir de l'option **Délai protect. auto.**, l'écran de veille s'activera.

- Le mode d'économie d'énergie de certains disques durs externes peut être activé automatiquement lorsque l'rs sont branchés au téléviseur.
- Si vous utilisez une rallonge USB, le dispositif USB risque de ne pas être reconnu ou les fichiers qu'il contient risquent de ne pas être lus par le téléviseur.
- Si le téléviseur ne reçoit aucune donnée durant la période fixée à partir de l'option **Délai protect. auto.**, l'écran de veille s'activera.
- Le mode d'économie d'énergie de certains disques durs externes peut être activé automatiquement lorsque l'rs sont branchés au téléviseur.

● Si vous utilisez une rallonge USB, le dispositif USB risque de ne pas être reconnu ou les fichiers qu'il contient risquent de ne pas être lus par le téléviseur.

● Si un fichier que vous avez supprimé sur l'ordinateur est toujours présent lorsque vous exécutez la fonction **Media Play** supprimez le fichier de façon permanente à l'aide de l'option « Vider la Corbeille ».

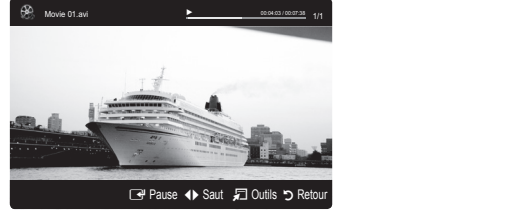
● **Photos** ne prend en charge que le format jpeg.

- Si le nombre de fichiers et dossiers enregistrés sur une clé USB est approximativement supérieur à 4000, il se peut qu'il ne s'affiche pas et qu'il soit impossible d'ouvrir certains dossiers.
- Les fonctions Recherche de scène et Miniature pourraient ne pas être prises en charge dans les fichiers **Vidéos**.
- Si le nombre de fichiers et dossiers enregistrés sur une clé USB est approximativement supérieur à 4000, il se peut qu'il ne s'affiche pas et qu'il soit impossible d'ouvrir certains dossiers.

● Dans un dispositif de stockage USB, le nombre maximum de fichiers, y compris les sous-dossiers, affichés dans un dossier est 2000 fichiers.

● La lecture du média pourrait être altérée si vous utilisez un dispositif inférieur à USB 2.0.

### Vidéos



- Appuyez sur la touche **◀** ou **▶** pour sélectionner **Vidéos**, puis sur **ENTER** [↵] dans le menu **Media Play**.
- Appuyez sur la touche **▶/◀/▲/▼** pour choisir le vidéo dans la liste des fichiers.
- Appuyez sur la touche **ENTER** [↵] [Lecture].
  - Le fichier sélectionné est affiché en tête de liste avec sa durée de lecture.
  - Si la durée de la vidéo est inconnue, la durée de lecture et la barre de progression ne sont pas affichées.

● Pendant la lecture vidéo, vous pouvez effectuer une recherche à l'aide des touches **◀** et **▶**.

● Dans ce mode, vous pouvez regarder des séquences cinématographiques d'un lieu, mais vous ne pouvez pas y jouer.

● Formats de sous-titre pris en charge

- Externe

Nom	Extension de fichier
MPEG-4 (texte mineur)	txt
SAM	srt
SubRip	srt
SubViewer	sub
Micro DVD	sub ou .bat
SubStation Alpha	
Advanced SubStation Alpha	ass

- Interne

Nom	Contenant	Format
Xsub	AVI	Format de l'Image
SubStation Alpha	MKV	Format du texte
Advanced SubStation Alpha	MKV	Format du texte
SubRip	MKV	Format du texte
MPEG-4 (texte mineur)	MP4	Format du texte

● Formats vidéo compatibles

Extension de fichier	Contenant	Codec Vidéo	Résolution	Fréquence de trames (images/secondes)	Débit (bitrate) (Mbps)	Codec audio
		DivX 3.11.4_xv.1 <ul style="list-style-type: none"><li>16:9</li></ul>	1920x1080	6-30	30 Mbps	MP3 / A/DPCM / AAC
	MP4	H264 <ul style="list-style-type: none"><li>AVC</li></ul>	1920x1080	6-30	30 Mbps	MP3 / A/DPCM / AAC
		MPEG2	640x480	6-30	10 Mbps	Care
		MPEG2	640x480	6-30	10 Mbps	Care
		MPEG2	640x480	6-30	10 Mbps	Care
	AVI <ul style="list-style-type: none"><li>MKV</li></ul>	MPEG4 SP / ASP <ul style="list-style-type: none"><li>H264</li></ul>	1920x1080	6-30	30 Mbps	MP3 / ACS / LPCM / A/DPCM / DTS
		MPEG2	640x480	6-30	10 Mbps	Care
	ASF	MPEG4 SP / ASP <ul style="list-style-type: none"><li>3.11.4_xv.1.6.0</li></ul>	1920x1080	6-30	30 Mbps	MP3 / ACS / LPCM / A/DPCM / DTS
		MPEG2	640x480	6-30	10 Mbps	Care
	TS <ul style="list-style-type: none"><li>MP2</li></ul>	H.264 HP / MP / HP	1920x1080	6-30	30 Mbps	MP3 / ACS / LPCM / A/DPCM / HE-AAC
	ASX	MPEG2	1920x1080	6-30	30 Mbps	MP3 / ACS / LPCM / A/DPCM / HE-AAC
	MP3 <ul style="list-style-type: none"><li>MP4</li></ul>	MPEG2	1920x1080	24/25/30	30 Mbps	ACS / MPEG / LPCM / AAC
	ASX	MPEG4 SP / ASP <ul style="list-style-type: none"><li>H.264</li></ul>	1920x1080	6-30	30 Mbps	MP3
	flash formats (flash)	H.264	1920x1080	6-30	30 Mbps	MP3
		Sorenson <ul style="list-style-type: none"><li>H.263</li></ul>	1920x1080	6-30	30 Mbps	MP3

#### Autres restrictions

● S'il y a une erreur dans le contenu ou le contenu, la lecture du contenu vidéo ne s'exécute pas ou ne s'exécute pas correctement.

● Il pourrait ne pas y avoir de son ou d'image si le contenu a une fréquence de trames ou un débit binaire standard plus élevé que les images/sec compatibles avec les données dans le tableau ci-dessus.

● Si le tableau d'indexation reçoit une erreur, la fonction Recherche (Saut) n'est pas prise en charge.

● **La lecture du contenu vidéo ne peut avoir lieu si le fichier comprend plusieurs contenus.**

- Le menu peut mettre du temps à s'afficher si le débit binaire de la vidéo dépasse 10 Mbps.
- La lecture du contenu vidéo ne peut avoir lieu si le fichier comprend plusieurs contenus.

#### Décodeur vidéo

H prend en charge jusqu'à H.264, Niveau 4.1

MP4 FMO / ASO / RS, VC1 SP / MP / AP L4 et AVCHD ne sont pas pris en charge.

MPEG4 SP ASP :

- Moins de 1280 x 720 : 60 images maximum
- Plus de 1280 x 720 : 30 images maximum
- Le format H.263 n'est pas pris en charge.
- Le mode GMC n'est pas pris en charge.

#### Décodeur audio

WMA en charge jusqu'à WMA 7, 8, 9, STD, 9 PRO, 10 PRO WMA 9 PRO et WMA 10 PRO prennent en charge le canal 5.1. (Le mode LBR de Windows Media Audio Professional (WMA PRO) n'est pas pris en charge.) WMA sans perte n'est pas pris en charge.)

### Musique



- Appuyez sur la touche **◀** ou **▶** pour sélectionner **Musique**, puis sur **ENTER** [↵] dans le menu **Media Play**.
- Appuyez sur **◀/▶/▲/▼** pour choisir le fichier musical dans la liste des fichiers.
- Appuyez sur la touche **ENTER** [↵] [Lecture].

● Pendant la lecture de fichiers musicaux, vous pouvez effectuer une recherche à l'aide des touches **◀** et **▶**.

● Les touches **[REW]** et **[FF]** ne fonctionnent pas pendant la lecture.

● N'affichez que les fichiers dont les extensions sont MP3 ou PCM. Les fichiers comportant d'autres extensions ne sont pas affichés, même s'ils sont mémorisés sur le même dispositif USB.

● Si le son semble anormal pendant la lecture de fichiers MP3, réglez les options **Egaliseur** du menu **Son**. (Un fichier MP3 surmodulé peut être à l'origine des problèmes de son.)

### Photos



- Appuyez sur la touche **◀** ou **▶** pour sélectionner **Photos**, puis sur **ENTER** [↵] dans le menu **Media Play**.
- Appuyez sur la touche **◀** ou **▶** pour choisir le fichier photo dans la liste des fichiers.
- Appuyez sur la touche **ENTER** [↵] [Lecture].

● **REMARQUE**

- Pendant l'affichage d'une photo, appuyez sur la touche [↵] [Lecture] ou **ENTER** [↵] de la télécommande pour lancer le diaporama.

● Tous les fichiers de la section de la liste des fichiers seront parties du diaporama.

● Pendant le diaporama, les fichiers s'affichent dans l'ordre.

● En mode diaporama, vous pouvez régler la vitesse d'affichage à l'aide de la touche **[REV]** ou **[FF]**.

● Vous pouvez déplacer le fichier à l'aide de la touche **◀** ou **▶**.

● Il est possible de lire les fichiers musicaux automatiquement au cours du diaporama si la fonction **Musique de fond** est réglée à **On**.

● Le mode **Image de fond** peut être modifié avant la fin du téléchargement de la musique choisie.

- Formats photo compatibles

Image	Photo	Résolution
JPEG	Ligne de base	15360 x 8704
	Progressif	1024 x 768

#### Autres restrictions

● Les espaces couleurs CMYK et YCKK en format JPEG ne sont pas pris en charge.

### Lecture de plusieurs fichiers

■ **Lecture des fichiers vidéo/musicaux/photos sélectionnés**

1. Appuyez sur la touche jaune pour choisir la vidéo dans la liste des fichiers.

2. Répétez la procédure ci-dessus pour choisir plusieurs fichiers.

■ **REMARQUE**

- Le symbole ☒ s'affiche à la gauche des fichiers choisis.
- Appuyez sur la touche jaune de nouveau pour annuler la sélection.
- Pour désélectionner tous les fichiers sélectionnés, appuyez sur la touche **TOOLS** et choisissez **Désélection. Tout**.
- N'utilisez pas de vis non conformes aux spécifications VESA relatives aux vis standard.
- N'utilisez pas de vis plus longues que les dimensions standard ou non conformes aux spécifications VESA en la matière. Des vis trop longues pourraient endommager l'intérieur du téléviseur.
- En ce qui a trait aux supports muraux non conformes aux spécifications de la norme VESA relatives aux vis, la longueur des vis peut différer selon les spécifications du support mural.

● **Ne serrez pas trop les vis**; cela pourrait endommager le produit ou provoquer sa chute et causer des blessures. Samsung décline toute responsabilité dans le cas où de tels accidents se produiraient.

● Samsung ne saurait être tenue responsable des dommages au produit ou des blessures occasionnés par l'utilisation d'un support mural non conforme aux spécifications VESA ou non recommandé, ou si le consommateur ne suit pas les instructions d'installation du produit.

● N'installez pas le téléviseur à un angle d'inclinaison de plus de 15 degrés.

● Deux personnes sont nécessaires pour fixer le téléviseur au mur.

Catégorie	Fonctionnement	Vidéos	Musique	Photos
Titre	Vous pouvez déployer l'autre fichez directement.	✓	✓	✓
Mode de répétition	Vous pouvez mettre en lecture des fichiers musicaux et des films en mode répétition.	✓	✓	✓
Image Format	Vous pouvez régler la taille de l'image selon vos préférences.	✓	✓	✓
Image Mode	Vous pouvez changer les réglages de l'image.	✓	✓	✓
Son Mode	Vous pouvez régler le son.	✓	✓	✓
Réglage des sous-titres	Vous pouvez ouvrir des sous-titres pendant la lecture d'une vidéo. Cette fonction est disponible seulement si le fichier contient les sous-titres à la même nom que le fichier vidéo.	✓	✓	✓
Format audio	Vous pouvez sélectionner le format de sortie sonore numérique.	✓	✓	✓
Langage audio	Vous pouvez modifier la langue audio si la vidéo a plusieurs langues.	✓	✓	✓
Arrêter le diaporama	Il est possible de lancer ou d'arrêter un diaporama.	✓	✓	✓
Vitesse du disp.	Vous pouvez sélectionner la vitesse de lecture du diaporama.	✓	✓	✓
Musique de fond	Vous pouvez choisir la musique de fond en regardant un diaporama.	✓	✓	✓
Zoom	Il est possible d'agrandir les images en mode plein écran.	✓	✓	✓
Rotation	Il est possible de faire tourner les images en mode plein écran.	✓	✓	✓
Information	Permet d'afficher des informations détaillées sur le fichier.	✓	✓	✓

### Paramètres

#### Utilisation du menu Configuration

■ **Vidéo sur demande Divx®** : affiche le code d'enregistrement autorisé pour le téléviseur. Branchez-vous sur le site Web Divx et ouvrez un compte personnel pour télécharger le fichier d'enregistrement VOD à l'aide d'un code en dix chiffres. Lancez l'enregistrement VOD à l'aide de Media Play pour compléter l'enregistrement.

● Pour de plus amples renseignements sur la vidéo sur demande Divx®, visitez : <http://vod.divx.com>.

■ **Informaon** : sélectionnez cette option pour visualiser l'information sur le dispositif branché.

## Autre information

#### Installation de l'ensemble de fixation murale

L'ensemble de fixation murale (vendu séparément) permet de fixer le téléviseur au mur.

Pour obtenir des instructions détaillées sur l'installation du support mural, reportez-vous aux instructions fournies avec l'ensemble. Demandez l'aide d'un technicien pour l'installation. Samsung Electronics n'est pas responsable des dommages causés à l'appareil n des blessures possibles occasionnées si vous tentez d'installer le support vous-même.

#### Spécifications de l'ensemble de fixation murale (VESA)

● La trousse d'installation murale n'est pas incluse; elle est vendue séparément.

Installez le support mural sur un mur massif, perpendiculaire au plancher. Pour le fixer sur d'autres types de matériaux, veuillez communiquer avec votre détaillant. Si vous installez le téléviseur à la hauteur du plafond ou sur un mur incliné, il risque de tomber et de causer des blessures.

■ **REMARQUE**

- Les dimensions standard pour les ensembles de fixation murale figurent dans le tableau ci-dessous.
- Un guide d'installation détaillée et toutes les pièces nécessaires à l'assemblage sont compris à l'achat de l'ensemble de fixation murale.
- N'utilisez pas de vis non conformes aux spécifications VESA relatives aux vis standard.
- N'utilisez pas de vis plus longues que les dimensions standard ou non conformes aux spécifications VESA en la matière. Des vis trop longues pourraient endommager l'intérieur du téléviseur.
- En ce qui a trait aux supports muraux non conformes aux spécifications de la norme VESA relatives aux vis, la longueur des vis peut différer selon les spécifications du support mural.
- Ne serrez pas trop les vis**; cela pourrait endommager le produit ou provoquer sa chute et causer des blessures. Samsung décline toute responsabilité dans le cas où de tels accidents se produiraient.
- Samsung ne saurait être tenue responsable des dommages au produit ou des blessures occasionnés par l'utilisation d'un support mural non conforme aux spécifications VESA ou non recommandé, ou si le consommateur ne suit pas les instructions d'installation du produit.
- N'installez pas le téléviseur à un angle d'inclinaison de plus de 15 degrés.
- Deux personnes sont nécessaires pour fixer le téléviseur au mur.

Type de produit	Taille du produit en pouces	Spécifications VESA de l'orifice de passage des vis (A * B) en millimètres	Vis standard	Quantité
Écran à plasma	43-51	400 X 400	MB	4
	60-64	600 X 400		

N'installez pas le support mural lorsque le téléviseur est sous tension. Il pourrait y avoir des blessures causées par un choc électrique.

#### Fixation du téléviseur au mur

▲ **Mise en garde** : le fait de taper, de pousser ou de monter sur le téléviseur peut en provoquer la chute. Assurez-vous que les enfants ne se suspendent pas au-dessus du téléviseur ou qu'ils ne le déstabilisent pas; le téléviseur pourrait basculer et causer des blessures graves ou la mort. Suivez toutes les mesures de sécurité indiquées dans la brochure. Pour plus de stabilité, installez le dispositif anti-chute par mesure de sécurité en procédant comme suit.

● La présentation et la couleur peuvent varier en fonction du modèle.

#### Pour verrouiller le produit, procédez comme suit :

- Enroulez le câble du verrou Kensington autour d'un grand objet inamovible comme un bureau ou une chaise.
- Faites glisser l'extrémité du câble comportant le verrou attaché à travers le bout du câble du verrou Kensington.
- Insérez le verrou dans la fente Kensington située sur le produit.
- Verrouillez.
- Il s'agit d'instructions à caractère général. Pour avoir des instructions précises, reportez-vous au guide de l'utilisateur fourni avec le dispositif de verrouillage.
- Ce dispositif de verrouillage doit être acheté séparément.
- L'emplacement du verrou Kensington peut varier selon le modèle de téléviseur.

### Dépannage

Si le téléviseur semble présenter un problème, essayez d'abord de le corriger à l'aide de la présente liste des problèmes et solutions possibles.

Si aucun de ces conseils de dépannage ne permet de corriger le problème, consultez le site <http://www.samsung.com/ca/fr>, puis cliquez sur Assistance ou communiquez avec le service à la clientèle de Samsung en composant le 1-800-SAMSUNG.

Problème	Solution possible
Scintillement et diminution de la luminosité	En cas de scintillement ou de diminution de la luminosité de manière sporadique, vous devez désactiver certaines fonctions d'économie d'énergie comme <b>Capture Eco</b> ou <b>Economiseur énergie</b> . Si vous suvez l'étape ci-après à l'égard de votre télécommande, vous pouvez activer ou désactiver ces fonctions. <ul style="list-style-type: none"><li><b>Economiseur énergie</b><span> </span>: <b>Menu utilisateur</b> <span>→</span> <b>Configuration</b> <span>→</span> <b>Solution Eco</b> <span>→</span> <b>Eco Economiseur énergie</b></li> <li><b>Capture Eco</b><span> </span>: <b>Menu utilisateur</b> <span>→</span> <b>Configuration</b> <span>→</span> <b>Solution Eco</b> <span>→</span> <b>Capture Eco</b></li></ul>
Branchement des composantes/ Couleur de l'écran	Si vous constatez que la couleur de l'écran de votre téléviseur Samsung n'est pas bonne ou qu'elle est en noir et blanc, effectuez d'abord un <b>autodiagnostic</b> du téléviseur pour s'assurer qu'il n'y a aucun problème de l'appareil. <ul style="list-style-type: none"><li><b>Autodiagnostic</b>: <b>Menu utilisateur</b> <span>→</span> <b>Support technique</b> <span>→</span> <b>Autodiagnostic</b> <span>→</span> <b>Essai d'Image</b></li> <li>Si l'essai s'est déroulé bien, assurez-vous que<span> </span>: <ul style="list-style-type: none"><li>Tous les branchements sont corrects. Par exemple, si vous avez utilisé la prise AV I/O de votre téléviseur, assurez-vous que la prise AV Out de la source vidéo est branchée.</li> <li>Assurez-vous de brancher les prises appropriées. Par exemple, si vous utilisez les prises composantes (Pr, Pb et Y) pour brancher votre téléviseur dans la source vidéo, assurez-vous que la prise Pr bleue de la source vidéo est branchée dans la prise Pr bleue du téléviseur, et la prise Pr rouge de la prise Pr rouge du téléviseur.</li></ul></li></ul>
Luminosité de l'écran	Si vous constatez que les couleurs du téléviseur Samsung sont bonnes, mais légèrement sombres ou brillantes, vérifiez d'abord les réglages avant de faire appel à un technicien. <ul style="list-style-type: none"><li>Lumière cellule, Contraste, Luminosité, Netteté, Couleur, Teinte, etc. Allez à «<span> </span>Image<span> </span>» du menu d'utilisateur puis essayez d'ajuster les options suivantes.</li></ul>
Mise hors tension indésirable	Si vous constatez que le téléviseur Samsung se met hors tension, cela pourrait être dû aux réglages de la minuterie ou à l'option « <span> </span> Eco friendly No Signal Power Off <span> </span> » (Econémisergie, Aucun signal, Hors tension). Assurez-vous d