



MARQUE: BOSCH

REFERENCE: BGL8SIL59D

CODIC: 4029488





Register your new Bosch now:
www.bosch-home.com/welcome



use
PowerProtect
Dust bag
Typ G ALL
 for best
 performance

BGL8...
In'genius



BOSCH

de Gebrauchsanleitung
en Instruction manual
fr Mode d'emploi
it Istruzioni per l'uso
nl Gebruiksaanwijzing
da Brugsanvisning
no Bruksanvisning

sv Bruksanvisning
fi Käyttöohje
es Instrucciones de uso
pt Instruções de serviço
el Οδηγίες χρήσης
tr Kullanım kılavuzu
pl Instrukcja obsługi

hu Használati utasítás
bg Указания за употреба
uk Інструкція з експлуатації
ru Инструкция по
 эксплуатации
ro Instrucţiuni de utilizare
ar إرشادات الاستخدام

de	Sicherheitshinweise.....	2
	Gerätebeschreibung	34
en	Safety information	3
	Your vacuum cleaner.....	37
fr	Consignes de sécurité	5
	Description de l'appareil.....	41
it	Istruzioni di sicurezza	6
	Descrizione dell'apparecchio	44
nl	Veiligheidsvoorschriften.....	8
	Beschrijving van het toestel	48
da	Sikkerhedsanvisninger	9
	Beskrivelse.....	51
no	Sikkerhetshenvisninger	11
	Beskrivelse av apparatet.....	54
sv	Säkerhetsanvisningar.....	12
	Produktbeskrivning.....	57
fi	Turvallisuusohejeet	14
	Laitteen kuvaus.....	60
es	Consejos de seguridad	15
	Descripción de los aparatos	63
pt	Instruções de segurança.....	17
	Descrição do aparelho.....	67
el	Υποδείξεις ασφαλείας.....	18
	Περιγραφή της συσκευής	70
tr	Güvenlik bilgileri	20
	Cihaz açıklaması	74
pl	Wskazówki dotyczące bezpieczeństwa	22
	Opis urządzenia	77
hu	Biztonsági útmutató.....	23
	A készülék leírása.....	80
bg	Указания за безопасност.....	25
	Описание на уреда	83
ru	Указания по технике безопасности.....	26
	Описание прибора	87
ro	Indicații de siguranță	28
	Descrierea aparatului.....	90
uk	Вказівки з техніки безпеки	29
	Загальні характеристики пилососа	94

33	إرشادات الأمان.....
101	وصف الجهاز.....

Conservez cette notice d'utilisation. Si vous remettez l'aspirateur à une tierce personne, veuillez-y joindre sa notice d'utilisation.

Utilisation conforme aux prescriptions et à l'emploi prévu

Cet aspirateur est destiné à une utilisation domestique et non professionnelle. Utilisez l'aspirateur exclusivement selon les indications figurant dans cette notice d'utilisation. Le fabricant n'est pas responsable d'éventuels dommages résultant d'une utilisation inappropriée ou d'une manipulation incorrecte.

Veuillez donc respecter impérativement les consignes suivantes!

L'aspirateur doit être utilisé uniquement avec :

- des pièces de rechange ou accessoires d'origine
- Afin de ne pas compromettre la garantie, nous recommandons d'utiliser votre appareil uniquement avec des sacs aspirateurs d'origine.

Pour éviter des blessures et des dommages, l'aspirateur ne doit pas être utilisé pour :

- aspirer sur des personnes ou des animaux.
- l'aspiration de :
 - petits organismes vivants (p.ex. mouches, araignées, ...).
 - substances nocives, coupantes, chaudes ou incandescentes.
 - substances humides ou liquides.
 - substances et gaz facilement inflammables ou explosifs.
 - cendres, suie des poêles et d'installations de chauffage central.
 - poussières de toner provenant d'imprimantes et de photocopieurs.

Consignes de sécurité

Cet aspirateur répond aux règles techniques reconnues et aux prescriptions de sécurité applicables.

- L'appareil peut être utilisé par des enfants à partir de 8 ans et par des personnes ayant des capacités physiques, sensorielles ou mentales restreintes ou ayant un manque d'expérience et / ou de connaissances s'ils sont sous surveillance ou ont été informés de la manipulation sûre de l'appareil et ont compris les dangers qui en résultent.
- Les enfants ne doivent pas jouer avec l'appareil.

- Le nettoyage et la maintenance ne doivent pas être effectués par des enfants sans surveillance.
- Les sacs plastiques et les films doivent être conservés hors de la portée de jeunes enfants et être éliminés.
=> Il y a risque d'asphyxie !

Utilisation correcte

- Raccorder et mettre l'aspirateur en service uniquement selon les indications figurant sur la plaque signalétique.
- Ne jamais aspirer sans sac aspirateur ou bac à poussières, filtre de protection du moteur et filtre de sortie d'air.
=> L'appareil peut être endommagé !
- Ne jamais aspirer avec la brosse/le suceur et le tube à proximité de la tête.
=> Il y a risque de blessures!
- Lors de l'aspiration sur des escaliers, l'appareil doit toujours se trouver plus bas que l'utilisateur.
- Ne pas utiliser le cordon électrique et le flexible pour porter / transporter l'aspirateur.
- Lorsque le cordon électrique de cet appareil est endommagé, il doit être remplacé par les soins du fabricant ou de son SAV ou une personne disposant de qualifications similaires afin d'éviter tout danger.
- En cas de fonctionnement de plus de 30 minutes, retirer le cordon électrique entièrement.
- Ne pas tirer sur le cordon électrique mais sur la fiche, pour débrancher l'appareil de la prise.
- Ne pas tirer le cordon électrique à proximité d'arêtes coupantes et ne pas le coincer.
- Veillez à ce que la fiche ne soit pas projetée contre des personnes, parties du corps, animaux ou des objets lors de l'enroulement automatique du cordon. => Guider le cordon électrique par la fiche.
- Avant tous les travaux sur l'aspirateur, retirer la fiche de la prise.
- Ne pas mettre l'aspirateur en service s'il est défectueux. En cas de panne, retirer la fiche de la prise.
- Pour éviter tout risque de danger, seul le service après-vente agréé est autorisé à effectuer des réparations et à remplacer des pièces sur l'aspirateur.
- Ne pas exposer l'aspirateur aux influences atmosphériques, à l'humidité ni aux sources de chaleur.
- Ne pas mettre des substances inflammables ou à base d'alcool sur les filtres (sac aspirateur, filtre de protection du moteur, filtre de sortie d'air etc.).
- L'aspirateur n'est pas approprié au travail de chantier.
=> L'aspiration de gravats risque d'endommager l'appareil.
- Éteignez l'appareil et débranchez-le, si vous ne l'utilisez pas.
- Rendre immédiatement inutilisables les appareils hors d'usage, ensuite mettre l'appareil au rebut de façon réglementaire.

! Important

- La prise de secteur doit être protégée par un fusible d'au moins 16 A.

Si le disjoncteur se déclenche lors de la mise en marche de l'appareil, ceci peut être dû au fait que d'autres appareils électriques d'une puissance connectée élevée sont branchés en même temps sur le même circuit électrique.

Le déclenchement du disjoncteur peut être évité en réglant l'appareil sur la plus faible puissance avant de le mettre en marche et en le réglant ensuite sur une puissance supérieure.

Consignes pour la mise au rebut

■ Emballage

L'emballage protège l'aspirateur pendant le transport. Il est constitué de matériaux écologiques et est donc recyclable. Les matériaux d'emballage qui ne sont plus utilisés doivent être mis au rebut aux points collecteurs du système de recyclage « Point vert ».

■ Appareil usagé

Les appareils usagés contiennent souvent des matériaux précieux. Il faut donc apporter l'appareil usagé au revendeur ou à un centre de recyclage pour la revalorisation. Pour connaître les possibilités d'élimination actuelles, renseignez-vous auprès du revendeur ou de la mairie.

■ Elimination des filtres et des sacs

Les filtres et les sacs ont été fabriqués avec des matériaux compatibles avec l'environnement. Ils peuvent être éliminés avec les ordures ménagères ordinaires, à condition qu'ils ne contiennent aucune substance prohibée.

Indications concernant le label énergétique

Cet aspirateur est à usage général.

Pour atteindre l'efficacité énergétique et la classe de performance de nettoyage déclarées sur des tapis, veuillez utiliser la brosse universelle adaptable au type de sol.

Pour atteindre l'efficacité énergétique et la classe de performance de nettoyage déclarées sur des sols dur avec des joints et fentes, veuillez utiliser la brosse pour sols durs livrée avec l'appareil "powerClean Stone & Co".

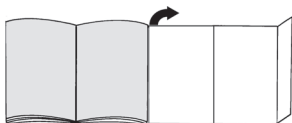
Les valeurs indiquées relatives au label énergétique ont été déterminées en utilisant les méthodes de mesure prescrites (selon EN60312-1).

Nous vous remercions d'avoir choisi un aspirateur Bosch de la série GL80 In'genius.

Cette notice d'utilisation présente différents modèles GL80 In'genius. Il se peut donc que toutes les caractéristiques et fonctions décrites ne concernent pas toutes votre aspirateur. Utilisez exclusivement les accessoires d'origine Bosch. Ils sont spécialement conçus pour votre aspirateur, afin d'obtenir un résultat de nettoyage optimal.

Conservez cette notice d'utilisation. Si vous remettez l'aspirateur à une tierce personne, veuillez-y joindre sa notice d'utilisation.

Veuillez déplier les volets illustrés !



Description de l'appareil

- 1 Brosse adaptable au type de sol* (L'aspect de la buse peut être différent de l'illustration, le fonctionnement étant identique)
- 2 Tube télescopique avec manchette (et raccord à clip)*
- 3 Tube télescopique avec poussoir (et raccord à clip)*
- 4 Suceur long
- 5 Porte-accessoire
- 6 Suceur ameublement
- 7 Brosse pour meubles (pour le montage sur le suceur ameublement)*
- 8 Flexible d'aspiration
- 9 Poignée
- 10 Indicateur de changement de sac
- 11 Régulateur rotatif de la puissance et interrupteur marche/arrêt
- 12 Filtre de sortie d'air
- 13 Position parking
- 14 Cordon électrique
- 15 Volet arrière
- 16 Poignée de transport
- 17 Couvercle du compartiment de poussière
- 18 Position rangement (sur le dessous de l'appareil)
- 19 Sac aspirateur
- 20 Filtre de protection du moteur
- 21 Brosse pour sols pour des sols durs délicats tels que du parquet
- 22 Brosse pour sols "powerClean Stone & Co" pour des sols durs avec des joints et fentes tels que carrelage et planchers

Pièces de rechange et accessoires en option

A Sacs aspirateur

Afin que votre aspirateur fonctionne à son niveau de performance optimal, nous recommandons d'utiliser des sacs aspirateur de rechange d'origine du type PowerProtect (BBZ41FGALL).

Contenu :

- 4 sacs aspirateur avec fermeture
- 1 micro-filtre hygiénique

! REMARQUE

- Votre appareil est un aspirateur à très haute efficacité qui atteint ses meilleurs résultats de nettoyage uniquement avec des sacs aspirateur d'origine. Seulement en utilisant des sacs aspirateur de haute qualité, tels que les sacs aspirateur d'origine Bosch, garantissent d'atteindre les valeurs indiquées dans le label d'énergie UE concernant la classe d'efficacité énergétique, l'absorption de poussière et la capacité de rétention des poussières. L'utilisation de sacs aspirateur d'une qualité moindre (par ex. sacs en papier) peut en plus avoir un impact significatif sur la durée de vie et la performance de votre appareil.

La garantie est uniquement concédée lors de l'utilisation de sacs aspirateurs d'origine.

De plus amples informations et la disponibilité des sacs aspirateurs d'origine sous www.bosch-home.com/dust-bag

B Microfiltre lavable

Il protège le moteur de votre aspirateur et rallonge la durée de vie.

C Brosse pour sols durs BBZ123HD

Pour aspirer sur des sols lisses (parquets, carrelages, dalles de terre cuite,...)

D Brosse pour sols durs BBZ124HD

Brosse innovante pour sols durs soft & roll : 2 rouleaux brossants rotatifs en poils naturels. Les grosses salissures ne sont pas poussées devant la brosse.

Avant la première utilisation

Fig. 1

- Insérer la poignée sur le flexible d'aspiration et la fixer.

Mise en service

Fig. 2

- a) Fixer l'embout du flexible dans l'orifice d'aspiration situé sur le couvercle.
- b) Pour retirer le flexible, presser les deux pattes de fixation.

Fig. 3

- Pousser la poignée dans le tube télescopique jusqu'à son verrouillage.
- Pour le démontage, presser le manchon de déverrouillage et retirer le tube télescopique.

Fig. 4

- Pousser le tube télescopique dans le manchon de la brosse pour sols jusqu'à sa fixation.
- Pour le démontage, presser le manchon de déverrouillage et retirer le tube télescopique.

Fig. 5*

- Déverrouiller le tube télescopique en tirant la manchette/touche coulissante dans le sens de la flèche et régler le tube à la longueur désirée.

Fig. 6

- a) Fixer le porte-accessoires dans la position désirée sur le tube télescopique.
- b) Mettre la brosse pour meubles sur le suceur ameublement et l'encliqueter.
- c) Insérer par le haut ou le bas le suceur ameublement avec la brosse pour meubles et le suceur long dans le porte-accessoires en exerçant une légère pression.

Fig. 7

- Saisir le cordon électrique par la fiche, le tirer à la longueur désirée et brancher la fiche.

- ! En cas de fonctionnement de plus de 30 minutes, retirer le cordon électrique entièrement.**
=> **Risque de surchauffe et de dommage.**

Fig. 8 Allumer / éteindre

- Allumer ou éteindre l'aspirateur en appuyant sur le régulateur rotatif.

Fig. 9 Réglage de la puissance d'aspiration

La puissance d'aspiration désirée peut être réglée en continu en tournant le régulateur rotatif.

- min - Pour aspirer sur des rideaux/voilages et des textiles délicats



- Pour aspirer sur des tissus d'ameublement et des coussins



- Pour aspirer sur des tapis délicats et le nettoyage quotidien en cas de faible salissure



- Pour le nettoyage de revêtements de sol robustes

- max - Pour aspirer sur des sols durs et des tapis et moquettes très sales

Aspiration

! Attention :

- Les brosses pour sols sont soumises à une certaine usure en fonction de la nature de votre sol dur (par ex. carrelages rustiques, rugueux). C'est pourquoi, vous devez vérifier régulièrement la semelle de la brosse. Des semelles de brosse usées, à arêtes coupantes, peuvent occasionner des dommages sur des sols durs fragiles tels que parquets ou linoléum. Le fabricant décline toute responsabilité pour d'éventuels dommages résultant d'une brosse pour sols usée.

Fig. 10

Réglage de la brosse adaptable :

- Tapis et moquettes =>



- Sols durs / parquets =>

**Fig. 11* Aspiration avec des accessoires supplémentaires**

Insérer les accessoires sur le tube d'aspiration ou sur la poignée, selon les besoins :

- a) Suceur long, pour aspirer dans les joints et les coins etc.
- b) Suceur ameublement pour aspirer sur les tissus d'ameublement, rideaux, etc.
- c) Suceur ameublement avec brosse pour meubles à fixer dessus pour aspirer les châssis de fenêtre, armoires, etc.
- Après l'utilisation, remettre le suceur long et le suceur ameublement dans le porte-accessoires.
- d) Brosse pour sols pour des sols durs délicats tels que du parquet
- e) Brosse pour sols "powerClean Stone & Co" pour des sols durs avec des joints et fentes tels que carrelage et planchers

Fig. 12

- En cas de courtes pauses d'aspiration, vous pouvez utiliser la position parking à l'arrière de l'appareil.
- Après avoir éteint l'appareil, glisser le crochet situé sur la brosse pour sols dans l'évidement à l'arrière de l'appareil.

Fig. 13

Pour franchir des obstacles, comme des escaliers, l'appareil peut également être porté par la poignée.

Après le travail

Fig. 14

- Retirer la fiche de la prise secteur.
- Tirer brièvement sur le cordon électrique et le relâcher (le cordon s'enroule automatiquement).

* selon l'équipement

Fig. 15

- Pour ranger/transporter l'appareil, vous pouvez utiliser la position rangement sur le dessous de l'appareil.
- Placer l'appareil debout. Glisser le crochet situé sur la brosse pour sols dans l'évidement sur le dessous de l'appareil.

Changement de filtre

- ! **Attention : Éteindre l'appareil avant chaque changement de sac et de filtre !**

Changement du sac aspirateur

Fig. 16

- a) Si l'indicateur de changement de sac est allumé en continu, lorsque la brosse est décollée du sol et la puissance est réglée au maximum, vous devez changer le sac, même s'il n'est pas encore plein. La nature de la matière contenue dans le sac rend le changement nécessaire. La brosse, le tube d'aspiration et le flexible d'aspiration ne doivent pas être obstrués, même si cela ne conduit pas au déclenchement de l'indicateur de changement de sac.
- b) Pour retirer les obstructions, la poignée peut être facilement détachée du flexible.

Fig. 17 Ouvrir le couvercle

- Ouvrir le couvercle en actionnant le levier de fermeture dans le sens de la flèche.

Fig. 18

- a) Fermer le sac en tirant sur l'attache de fermeture et l'extraire.
- b) Introduire le sac neuf dans le support jusqu'à ce qu'il s'encliquette perceptiblement. Ce faisant laisser le sac plié comme il l'était en le sortant de l'emballage. Ne pas plisser ou plier le sac et veiller à ne pas coincer le sac en fermant le couvercle.

- ! **Attention : Le couvercle ferme uniquement si un sac est en place.**

Filtre de protection du moteur

- ! **Attention : L'aspirateur ne doit pas être utilisé sans filtre de protection du moteur.**

Nettoyer le filtre de protection du moteur

Le filtre de protection du moteur doit être nettoyé régulièrement en le tapotant ou en le rinçant !

Fig. 19*

- Ouvrir le couvercle du compartiment de poussière. **Fig. 17**
- Détacher le filtre de protection du moteur de l'enclenchement en le tirant par les pattes latérales et le retirer dans le sens de la flèche.
- Nettoyer le filtre de protection du moteur en le tapotant.

- Si le filtre de protection du moteur est très encrassé, il est recommandé de le rincer. Laisser ensuite sécher le filtre au moins 24 heures.
- Après le nettoyage, installer le filtre de protection du moteur dans l'appareil et l'encliqueter en haut. Fermer le couvercle du compartiment de poussière.

Nettoyage du filtre mousse

Si votre appareil est équipé d'un cadre de filtre avec un filtre mousse, le filtre mousse doit être régulièrement nettoyé en le tapotant !

Fig. 20*

- Ouvrir le couvercle du compartiment de poussière.

Fig. 17

- Enlever le cadre de filtre contenant le filtre mousse en le retirant dans le sens de la flèche.
- Extraire le filtre mousse du cadre et le nettoyer en le tapotant.
- Après le nettoyage, placer le filtre mousse dans le cadre de filtre, insérer le cadre muni du filtre mousse dans l'appareil et fermer le couvercle du compartiment de poussière.

- ! **Attention : L'aspirateur ne doit pas être utilisé sans filtre de protection du moteur !**

Filtre de sortie d'air

Le filtre de sortie d'air doit être nettoyé ou changé une fois par an.

Changer le micro-filtre hygiénique de sortie d'air

Fig. 21*

- Ouvrir le volet à l'arrière.
- Déverrouiller le support du filtre en actionnant la patte de fermeture dans le sens de la flèche.
- Enlever le filtre mousse* du support de filtre et le tapoter. Remplacer le filtre hygiénique usagé par un filtre neuf. (Contenu dans le paquet de filtres lors de l'achat de sacs de filtre d'origine). Placer le filtre mousse dans le support de filtre.
- Introduire le support de filtre dans l'appareil et l'encliqueter.

* selon l'équipement

Nettoyer le filtre (H)EPA* de sortie d'air

Le filtre (H)EPA* est conçu de telle sorte qu'il ne soit pas nécessaire de le remplacer si l'appareil est utilisé dans le cadre domestique conformément à son emploi prévu.

Afin que l'aspirateur fonctionne à son niveau de performance optimal, il est recommandé de laver le filtre (H)EPA* après un an. L'efficacité du filtre sera conservée, indépendamment d'une éventuelle décoloration de la surface du filtre.

Fig. 22*

- Ouvrir le volet à l'arrière.
- Déverrouiller le filtre (H)EPA* en actionnant la patte de fermeture dans le sens de la flèche et retirer le filtre de l'appareil.
- Tapoter l'unité de filtre et la rincer sous l'eau du robinet.

L'ensemble peut aussi être lavé en machine à max. 30°C, programme linge délicat et vitesse d'essorage minimale.

Conseil : Pour protéger le reste du linge, rangez l'unité de filtre dans un sac à linge.

- Après séchage complet (au moins 24h), remettre le filtre (H)EPA* dans l'appareil et verrouiller.
- Fermer le volet à l'arrière.

Après l'aspiration de fines particules de poussière (par ex. plâtre, ciment, etc.), nettoyer le filtre de protection du moteur, remplacer éventuellement le filtre de protection du moteur et le filtre de sortie d'air.

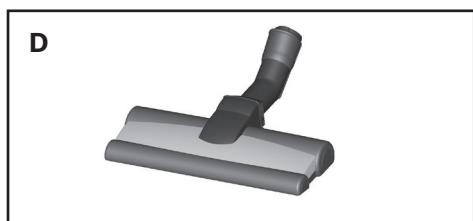
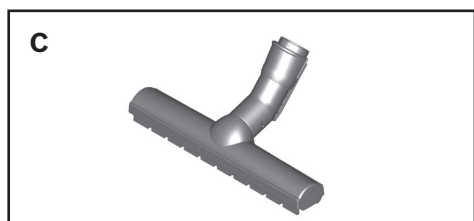
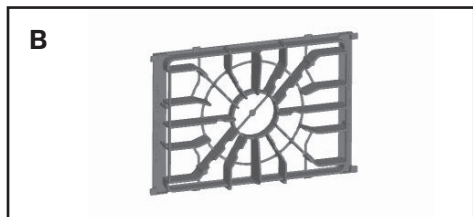
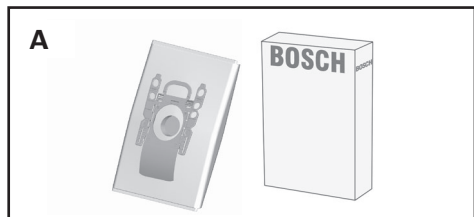
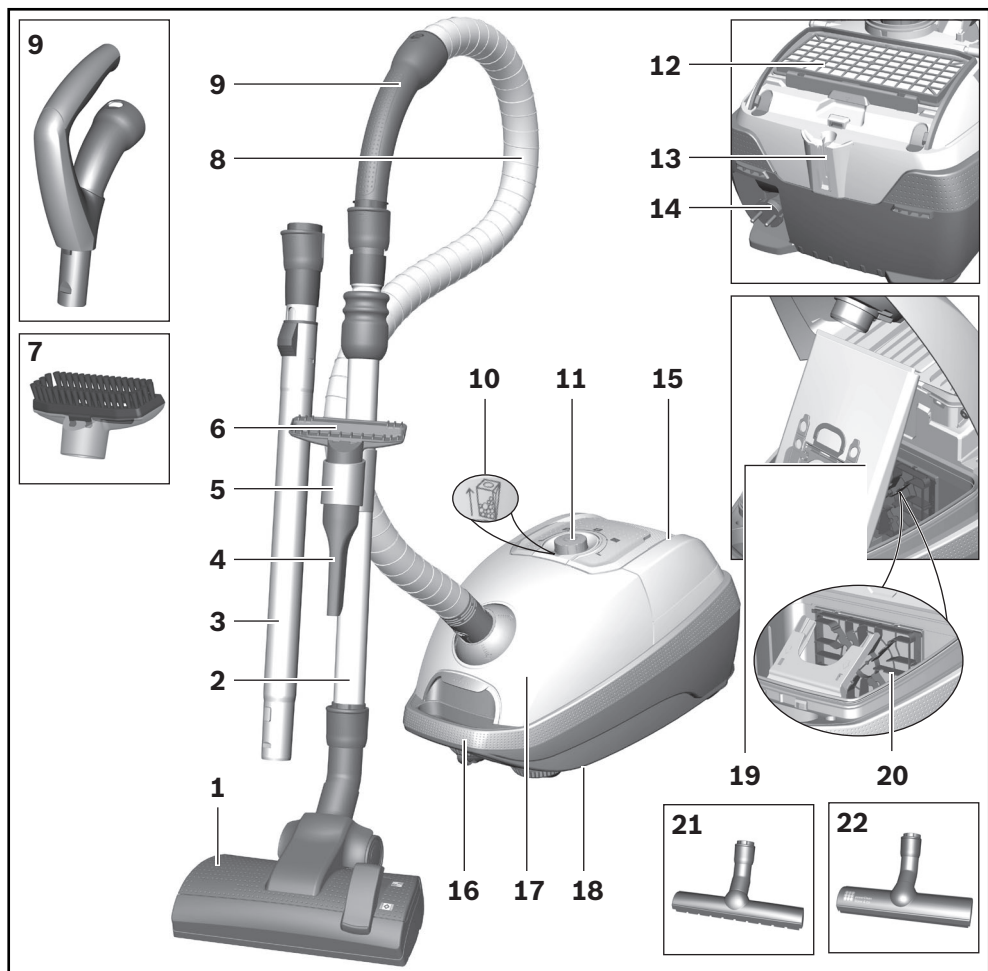
Entretien

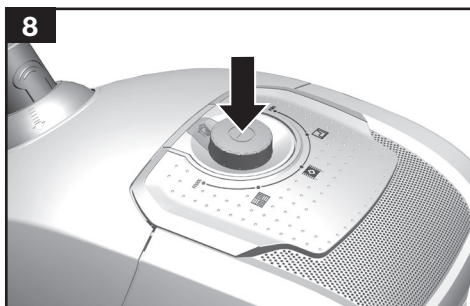
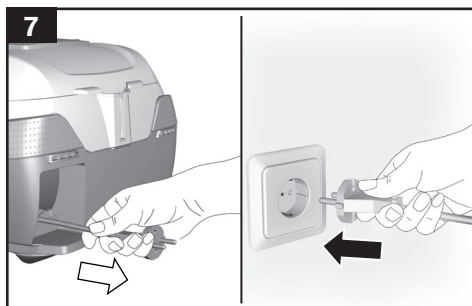
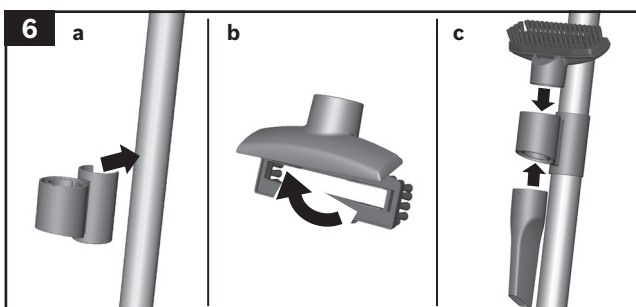
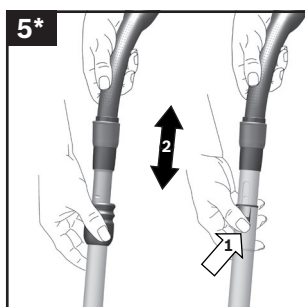
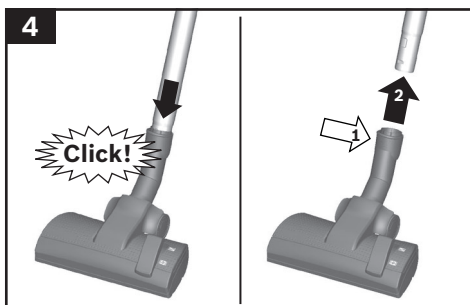
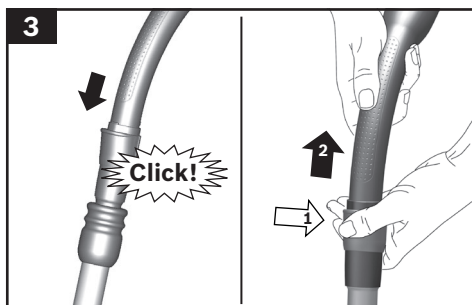
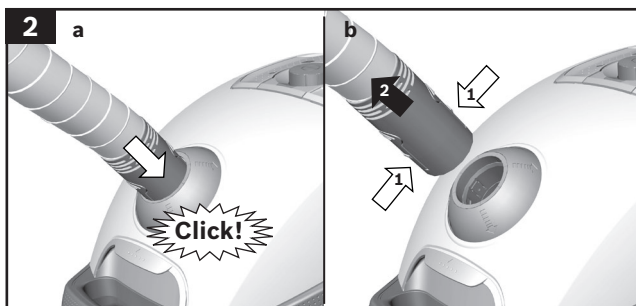
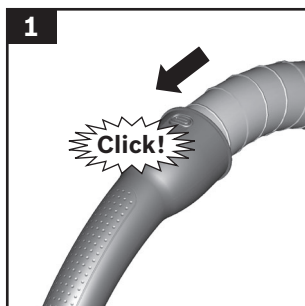
Avant chaque nettoyage de l'aspirateur, il faut l'éteindre et retirer la fiche de la prise secteur. L'aspirateur et les accessoires en plastique peuvent être entretenus avec un produit de nettoyage pour plastique usuel du commerce.

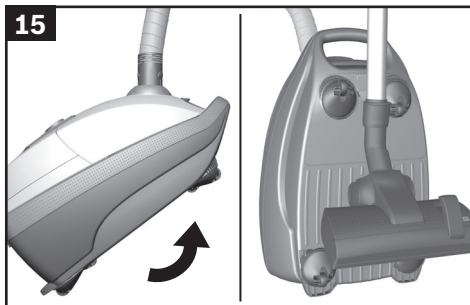
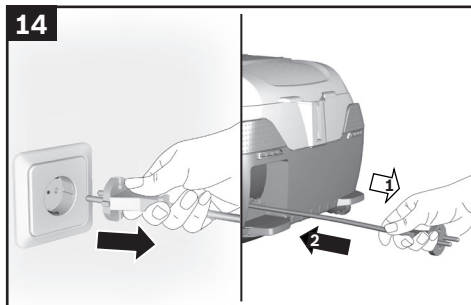
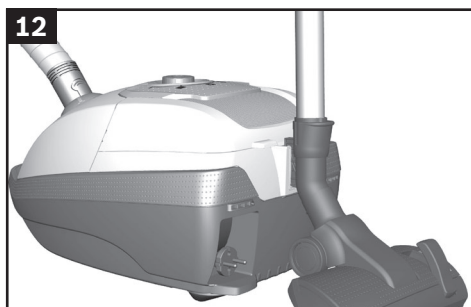
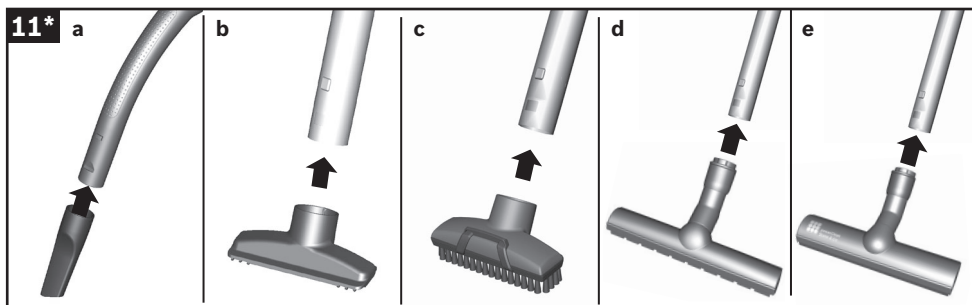
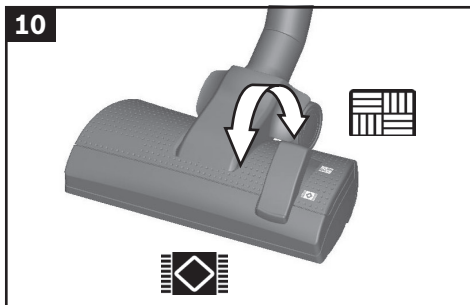
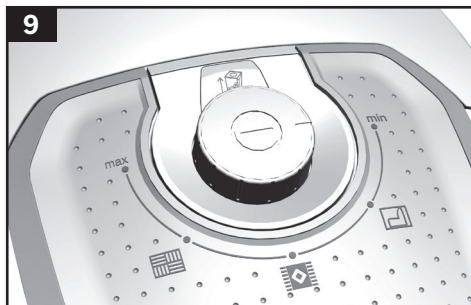
- ! Ne pas utiliser de produits récurants, de nettoyeurs**
● **pour vitres ni de nettoyeurs universels. Ne jamais plonger l'aspirateur dans l'eau.**

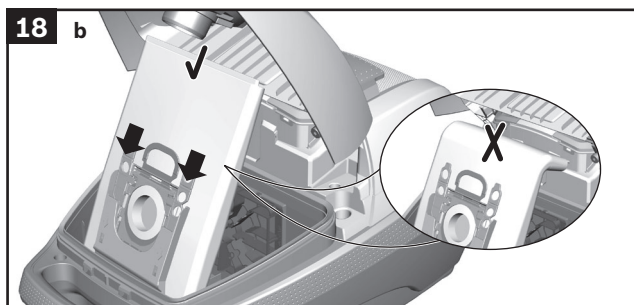
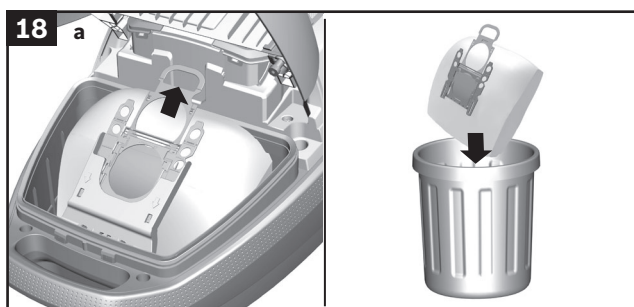
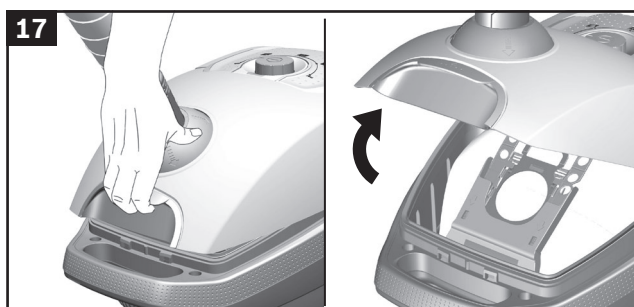
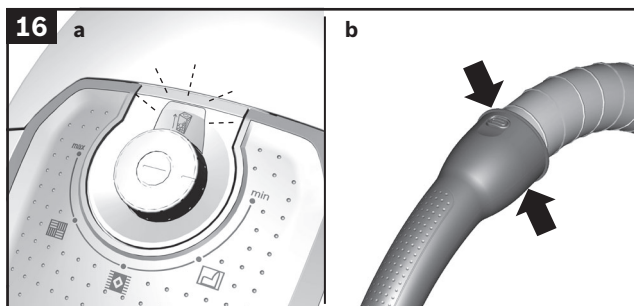
Si nécessaire, le compartiment de poussière peut être nettoyé avec un deuxième aspirateur ou simplement avec un chiffon à poussière / pinceau à poussière sec.

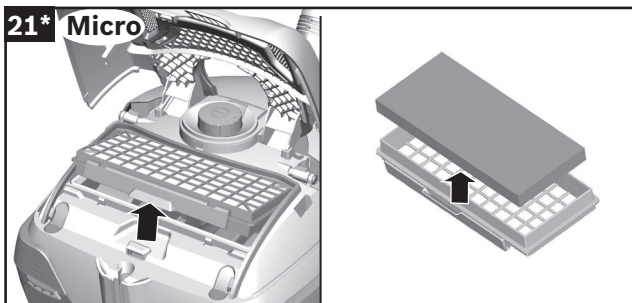
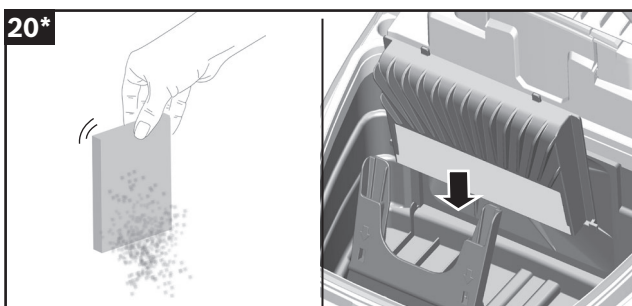
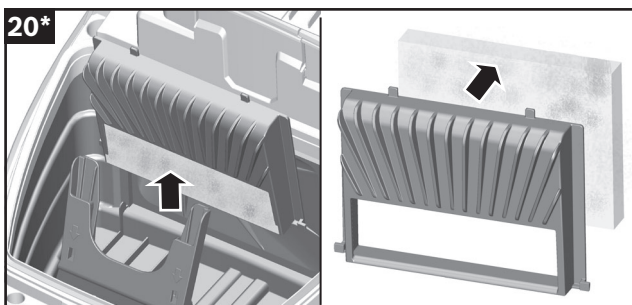
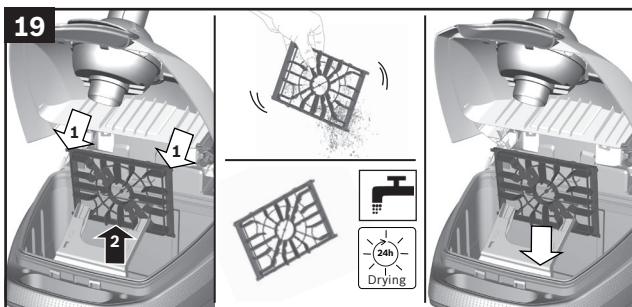
Sous réserve de modifications techniques.

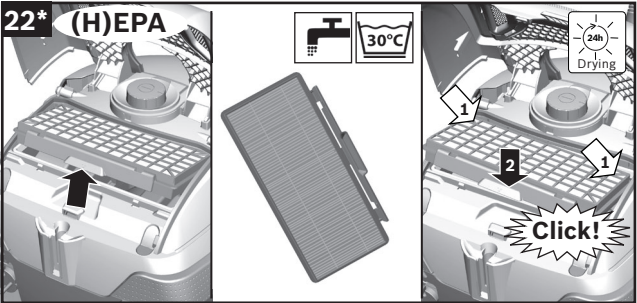
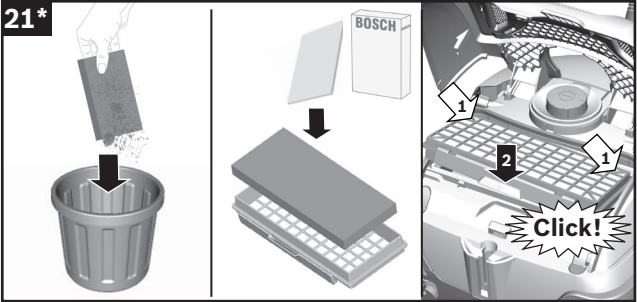












☎ Beratung und Reparaturauftrag bei Störungen

D 0911 70 440 040

A 0810 550 511

CH 0848 840 040

Die Kontaktdaten aller Länder finden Sie im beiliegenden Kundendienst-Verzeichnis.

Bosch Home Appliance Group

P.O. Box 83 01 01

D-81701 Munich

Germany

www.bosch-home.com



8001002815