



MARQUE: 4300408
REFERENCE: VC07M25EOWR/EF
CODiC: 4300408

NOTICE
↓

Aspirateur

Manuel d'utilisation

Série SC07M25****

- Avant d'utiliser cet appareil, veuillez lire attentivement les instructions.
- Utilisation en intérieur uniquement.



SAMSUNG

Sommaire

PRÉPARATION

Consignes de sécurité	3
Consignes importantes de sécurité	4

INSTALLATION

Nom des pièces	10
Accessoires	11

OPÉRATIONS

Utilisation de l'aspirateur	12
Utilisation du corps	12
Utilisation de la poignée	12
Utilisation des brosses	13

ENTRETIEN

Nettoyage et entretien	14
Quand vider le sac à poussière ?	14
Nettoyage du filtre d'entrée	14
Nettoyage du sac à poussière	14
Nettoyage du filtre de sortie	15
Nettoyage du filtre cyclone	15
Nettoyage de la brosse	16
Nettoyage du tuyau	16
Nettoyage du flexible	16
Stockage de l'aspirateur	16

ANNEXES

Remarques et mises en garde	17
Pendant l'utilisation	17
Nettoyage et entretien	17
Dépannage	18
Fiche du produit	19

Consignes de sécurité

- Avant d'utiliser cet appareil, veuillez lire attentivement ce manuel et le conserver pour toute référence ultérieure.
- Les instructions d'utilisation suivantes concernent plusieurs modèles ; il est donc possible que les caractéristiques de votre aspirateur soient légèrement différentes de celles spécifiées dans ce manuel.

Symboles Attention/Avertissement utilisés

AVERTISSEMENT

Indique un danger de mort ou de blessure grave.

ATTENTION

Indique un risque de blessure ou de dégât matériel.

Autres symboles utilisés

REMARQUE

Indique que le texte associé contient des informations importantes supplémentaires.

- Pour plus d'informations sur les engagements de Samsung en matière d'environnement et les obligations légales spécifiques à l'appareil (par ex. REACH), consultez le site Web : samsung.com/uk/aboutsamsung/samsungelectronics/corporatecitizenship/data_corner.htm

Consignes importantes de sécurité

Lors de l'utilisation d'un appareil électrique, des précautions de base doivent être prises, notamment :

AVERTISSEMENT

Cet aspirateur est destiné à une utilisation domestique uniquement.

N'utilisez l'aspirateur que dans le but pour lequel il est destiné, et comme décrit dans ces instructions.

Installez toujours les filtres dans la bonne position, comme indiqué dans le présent manuel.

Le non-respect de cette instruction risquerait d'endommager les composants internes et d'annuler votre garantie.

Veuillez prendre contact avec le fabricant ou le centre de dépannage pour son remplacement.

Généralités

- Lisez attentivement toutes les instructions. Avant d'allumer l'appareil, assurez-vous que la tension de votre alimentation électrique correspond à celle indiquée sur la plaque signalétique située sous l'aspirateur.
- Cet appareil n'est pas conçu pour être utilisé par des personnes (y compris des enfants) inexpérimentées ou dont les capacités physiques, sensorielles ou mentales sont réduites, sauf si celles-ci sont sous la surveillance ou ont reçu les instructions d'utilisation appropriées de la personne responsable de leur sécurité. Le nettoyage et l'entretien de l'appareil ne doivent pas être effectués par des enfants sans surveillance.
- Les enfants doivent être sous la surveillance d'un adulte pour s'assurer qu'ils ne jouent pas avec l'appareil. Ne laissez jamais l'aspirateur en marche sans surveillance.

À propos de l'alimentation

- Actionnez le bouton de mise hors tension situé sur le corps de l'aspirateur avant de le débrancher de la prise électrique. Débranchez la fiche de la prise électrique avant de vider le sac à poussière. Afin d'éviter tout dommage, débranchez la prise en la tenant par la fiche, et non en tirant sur le cordon.
- La fiche doit être débranchée de la prise avant toute opération de nettoyage ou d'entretien sur l'appareil.
- Réglez la puissance de l'aspirateur au minimum avant d'insérer la fiche dans la prise électrique.
- L'utilisation d'une rallonge n'est pas recommandée.
- Veillez à éviter tout risque d'électrocution ou d'incendie.
 - N'endommagez pas le cordon d'alimentation.
 - Ne tirez pas trop fort sur le cordon d'alimentation et ne touchez jamais la fiche d'alimentation avec les mains mouillées.
 - Veillez à utiliser une source d'alimentation identique à la tension nominale nationale et n'utilisez jamais de multiprise pour alimenter plusieurs appareils en même temps.
 - Ne laissez pas le cordon d'alimentation traîner sur le sol.
 - N'utilisez pas de cordon ou de fiche d'alimentation endommagé(e) ou de prise électrique mal fixée.
 - Coupez l'alimentation avant de brancher ou de débrancher la fiche d'alimentation sur la prise électrique et assurez-vous que vos doigts n'entrent pas en contact avec les broches de la fiche d'alimentation.
 - Ne démontez pas et ne modifiez pas l'aspirateur. Si le cordon d'alimentation est endommagé, prenez contact avec le fabricant ou un centre de dépannage afin de le faire remplacer par un réparateur certifié.
 - Retirez toute poussière ou corps étranger présent sur la broche ou sur la pièce de contact de la fiche d'alimentation.

-
- Débranchez l'aspirateur lorsqu'il n'est pas utilisé. Actionnez le bouton de mise hors tension avant de débrancher l'appareil.
 - Si le cordon d'alimentation est endommagé, il doit être remplacé par le fabricant, son centre de dépannage ou toute autre personne disposant de qualifications similaires afin d'éviter tout risque.

Pendant l'utilisation

- Ne transportez pas l'aspirateur en le tenant par le flexible. Utilisez la poignée sur le corps de l'aspirateur pour le lever ou le transporter.
- Débranchez l'aspirateur lorsqu'il n'est pas utilisé. Actionnez le bouton de mise hors tension avant de débrancher l'appareil.
- N'utilisez pas l'appareil à l'extérieur, sur des tapis ou des surfaces mouillé(e)s.
- N'utilisez pas l'aspirateur si le tapis ou le sol à nettoyer est mouillé.
- N'utilisez pas cet appareil à l'extérieur car il est conçu pour un usage domestique uniquement.
 - Il existe un risque de dysfonctionnement ou d'endommagement.
 - * Nettoyage à l'extérieur : Pierre, ciment
 - * Une salle de billard : poudre des craies
 - * La salle aseptique d'un hôpital
- N'utilisez pas l'aspirateur pour aspirer des liquides (comme de l'eau), des lames, des broches ou des braises.
 - Il existe un risque de dysfonctionnement ou d'endommagement.
- Assurez-vous que les enfants ne touchent pas l'aspirateur lorsque vous l'utilisez.
 - Les enfants peuvent se brûler si le corps de l'appareil surchauffe.
- Ne montez pas sur l'aspirateur et ne frappez pas sur le corps de l'appareil.
 - Vous pouvez vous blesser ou endommager l'appareil.
- N'utilisez pas l'aspirateur pour aspirer des allumettes, des cendres chaudes ou des mégots de cigarettes. Maintenez l'aspirateur à l'écart des cuisinières et autres sources de chaleur. La chaleur peut déformer et décolorer les pièces en plastique de l'appareil.

-
- Évitez d'aspirer des objets durs ou tranchants car ils risqueraient d'endommager les composants de l'aspirateur.
 - N'obstruez pas l'orifice d'aspiration ou d'évacuation.
 - N'utilisez pas l'aspirateur sans avoir installé de sac à poussière et les filtres.
 - N'utilisez pas de filtres usagés, déformés ou endommagés et insérez le filtre de manière appropriée sans laisser d'espace entre le filtre et le cache du filtre.
 - Cela pourrait entraîner la pénétration de poussière et de débris dans le moteur.
 - Si votre aspirateur ne fonctionne pas correctement, coupez l'alimentation et prenez contact avec un centre de dépannage agréé.
 - S'il y a une fuite de gaz ou en cas d'utilisation de pulvérisateurs inflammables, tels qu'un dépoussiérant, ne touchez pas la prise électrique et ouvrez les fenêtres pour aérer la pièce.
 - Il existe un risque d'explosion ou d'incendie.
 - N'utilisez pas cet aspirateur pour le nettoyage de déchets et débris dans le domaine de la construction, ou de vireur d'une imprimante laser. Maintenez les filtres régulièrement propres afin d'éviter l'accumulation de poussière fine à l'intérieur.
 - Les agents secs de nettoyage de tapis, les poudres et la poussière fine (ex. : farine) ne doivent être aspirés qu'en petites quantités.
 - Soyez très prudent lorsque vous nettoyez les escaliers.
 - N'utilisez pas l'aspirateur pour aspirer de l'eau.
 - Ne l'immergez pas dans l'eau pour le nettoyer.
 - Le flexible doit être vérifié régulièrement et ne doit pas être utilisé s'il est endommagé.
 - Tenez la fiche lorsque vous enroulez le cordon afin d'éviter qu'il ne vous blesse.

Nettoyage et entretien

- Ne soulevez pas ou ne transportez pas l'aspirateur en mettant une brosse dans la rainure pour le stockage.
- Utilisez une serviette ou un chiffon sec pour nettoyer le corps de l'aspirateur et veillez à le débrancher avant de le nettoyer. Ne vaporisez pas d'eau directement ou n'utilisez pas de matériaux volatiles (tels que le benzène, le diluant ou l'alcool) ou des pulvérisateurs inflammables (comme un dépolissant) pour le nettoyer.
 - Si de l'eau ou un autre liquide pénètre dans l'appareil et entraîne un dysfonctionnement, éteignez l'aspirateur, débranchez la fiche d'alimentation puis consultez un centre de dépannage.
- N'utilisez pas de détergents alcalins ou industriels, d'assainisseurs d'air ou d'acides (acétiques) pour nettoyer les pièces lavables de l'aspirateur. (Reportez-vous au tableau suivant.)
 - Cela peut endommager, déformer ou décolorer les pièces en plastique.

Détergent disponible	Détergent neutre	Produit de nettoyage de cuisine
Détergent non disponible	Détergent alcalin	Eau de javel, produit de nettoyage anti-moisissures, etc.
	Détergent acide	Huile de paraffine, émulsifiant, etc.
	Détergent industriel	NV-I, PB-I, Opti, alcool, acétone, benzène, diluant, etc.
	Assainisseur d'air	Assainisseur d'air (Pulvérisateur)
	Huile	Huile animale ou végétale
	Etc.	Acide acétique comestible, vinaigre, acide acétique glacial, etc.

- Ne marchez pas sur le flexible. Ne posez pas d'objet lourd sur le flexible.

⚠ ATTENTION

Pendant l'utilisation

- N'utilisez pas le tuyau à d'autres fins que celles prévues.
 - Vous pouvez vous blesser ou endommager l'appareil.
- Lorsque vous soulevez le cache du corps de l'appareil lorsque vous utilisez l'aspirateur, le dispositif de sécurité est activé et le bruit de fonctionnement peut être modifié.
 - Le bruit de fonctionnement peut être modifié lorsque vous tenez le cache du corps de l'appareil lors de l'utilisation de l'aspirateur, mais le tube circulaire situé sur le fond du sac à poussière empêche la poussière de se renverser.
- Ne tirez pas sur le cordon d'alimentation au-delà de la marque jaune et tenez le cordon d'alimentation avec une main lorsque vous l'enroulez.
 - Si vous tentez de le tirer au-delà de la marque jaune, le cordon d'alimentation peut être endommagé et, si vous ne le tenez pas lorsque vous l'enroulez, vous pouvez en perdre le contrôle et vous blesser ou blesser quelqu'un ou endommager des objets se trouvant autour.
- Si un son, une odeur ou de la fumée anormal(e) sort de l'aspirateur, débranchez immédiatement la fiche d'alimentation et prenez contact avec un centre de dépannage.
 - Risque d'incendie ou d'électrocution.
- N'utilisez pas l'aspirateur dans un endroit proche d'appareils de chauffage (comme une cuisinière), de vaporisateurs ou de matériaux inflammables.
 - Il y a un risque d'incendie ou de déformation de l'appareil.
- Videz le sac à poussière avant qu'il ne soit plein pour conserver toute l'efficacité de votre aspirateur.

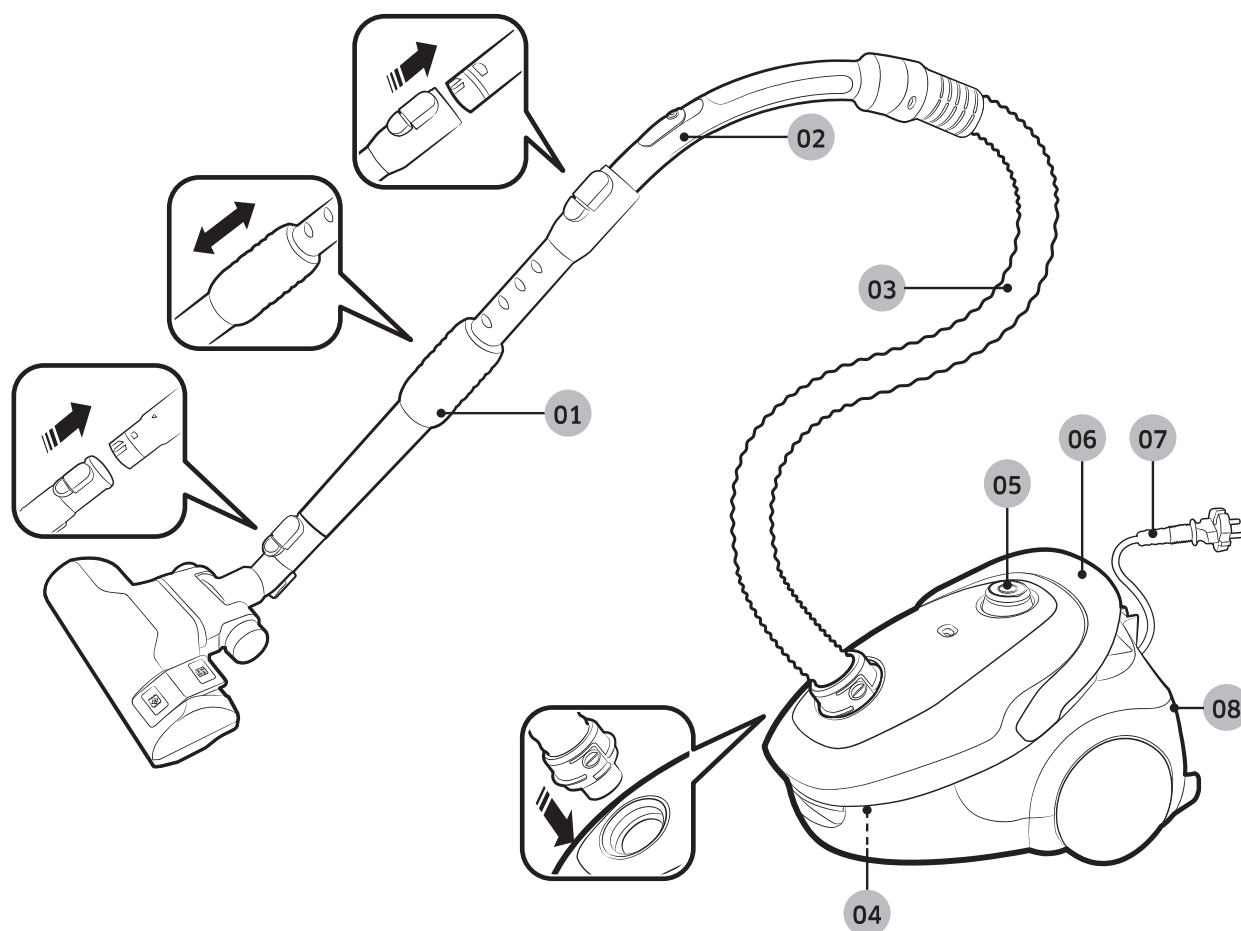
Nettoyage et entretien

- Débranchez l'aspirateur si vous ne l'utilisez pas pendant une période prolongée.
 - Cela permet d'éviter toute électrocution ou un incendie.



Nom des pièces

La conception de l'appareil peut varier en fonction des modèles.



01 Tuyau

02 Poignée

03 Flexible

04 Sac à poussière

05 Bouton Marche/Arrêt

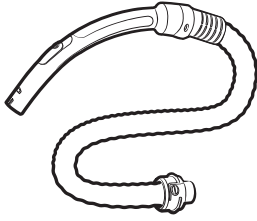
06 Bouton d'enroulement du cordon /
Poignée de transport

07 Cordon d'alimentation

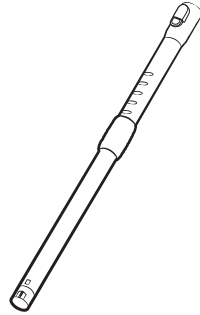
08 Filtre de sortie

Accessoires

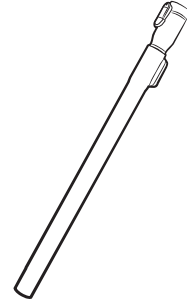
Les accessoires peuvent varier en fonction des modèles.



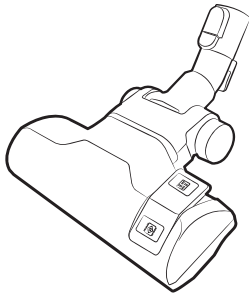
Flexible



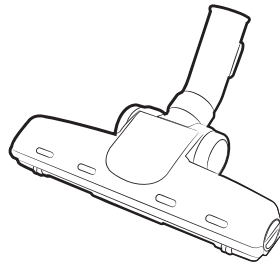
Tuyau



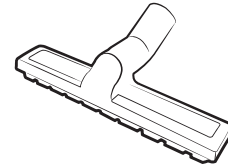
Tuyau



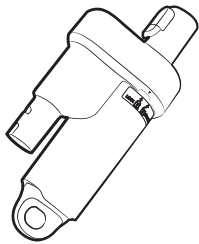
Brosse 2 positions



Brosse spéciale poils d'animaux



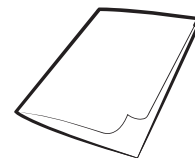
Brosse spéciale terrasse



EzClean Cyclone



Accessoire 2 en 1



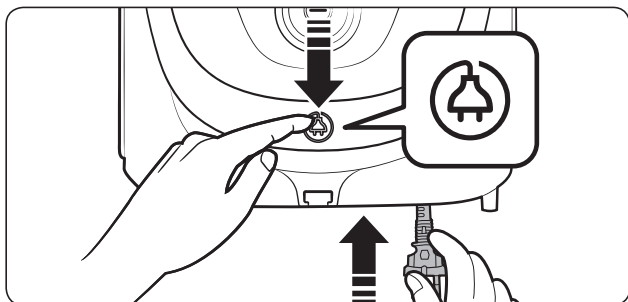
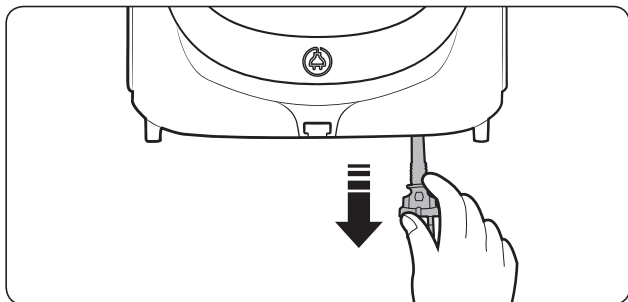
Manuel d'utilisation

Utilisation de l'aspirateur

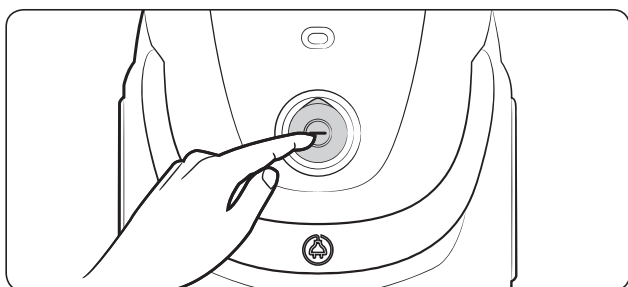
La commande de puissance d'aspiration peut varier en fonction des modèles.

Utilisation du corps

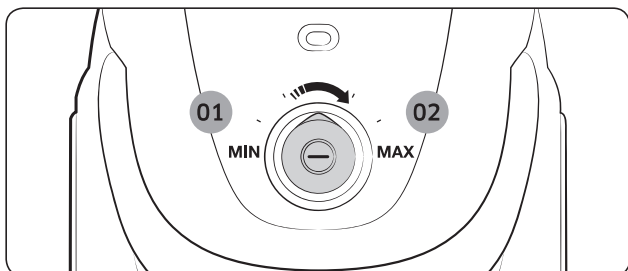
Cordon d'alimentation



Marche/Arrêt



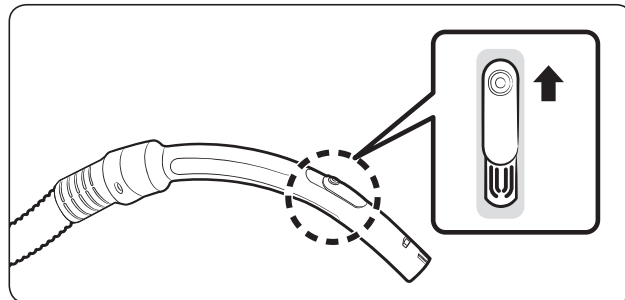
Aspiration



01 Faible puissance

02 Forte puissance

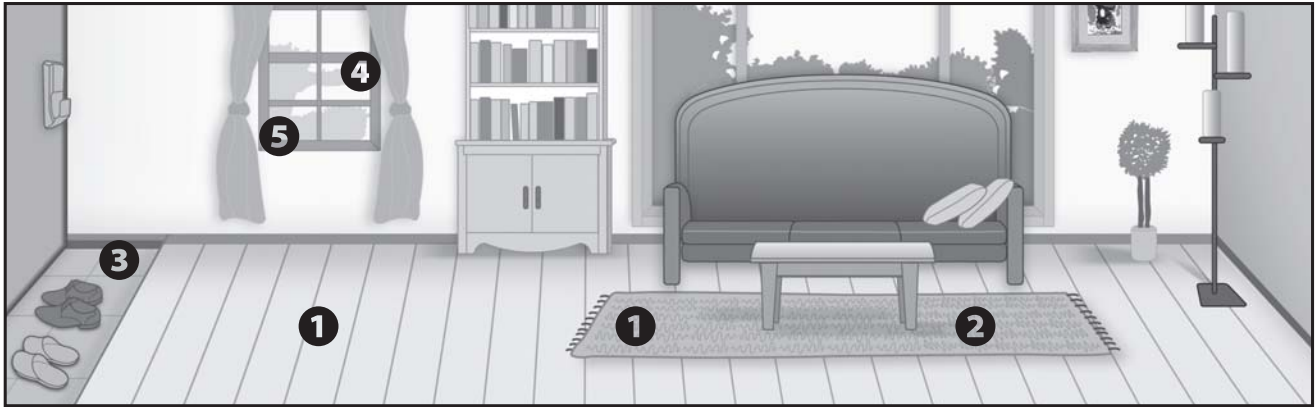
Utilisation de la poignée



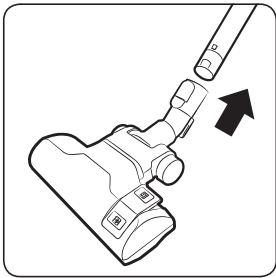
REMARQUE

- Pour aspirer des tissus, poussez le cache vers le bas pour réduire la puissance d'aspiration.
- Les poignées ne contrôlent pas la puissance de l'appareil.

Utilisation des brosses



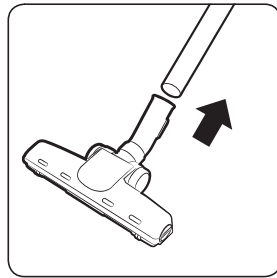
Où utiliser les brosses ?



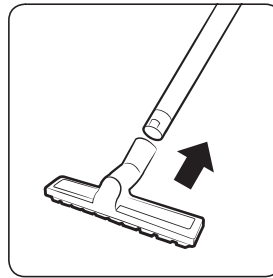
❶ Brosse 2 positions

*  Sol

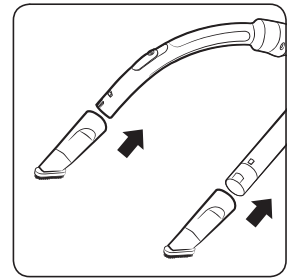
 Moquette



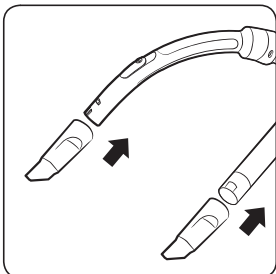
❷ Brosse spéciale poils d'animaux



❸ Brosse spéciale terrasse



❹ Brosse à épouseter

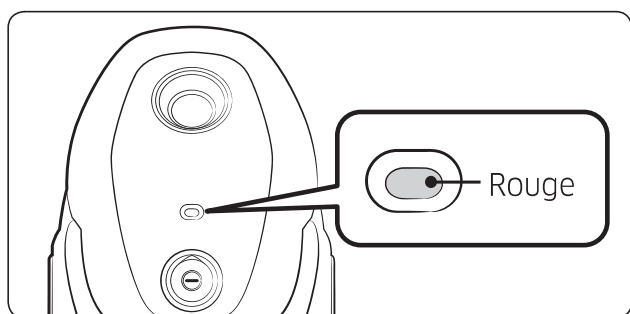


❺ Suceur plat

Nettoyage et entretien

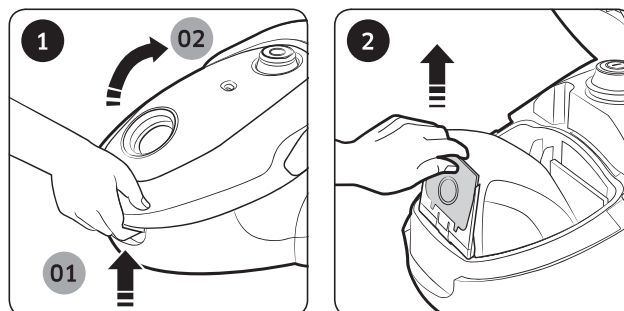
Vous devez débrancher l'aspirateur avant de le nettoyer.

Quand vider le sac à poussière ?

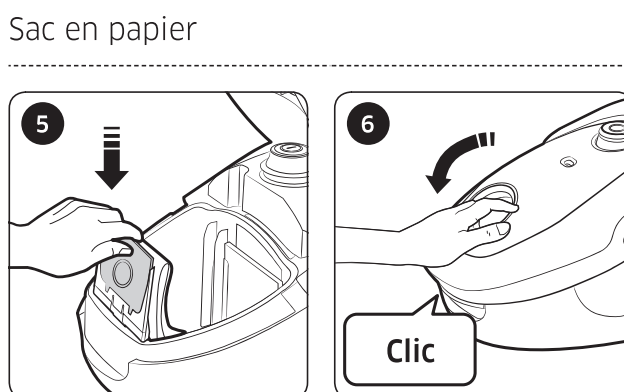
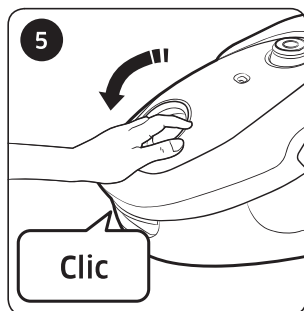
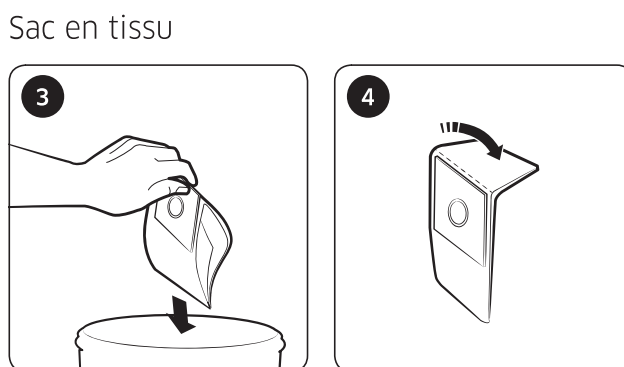
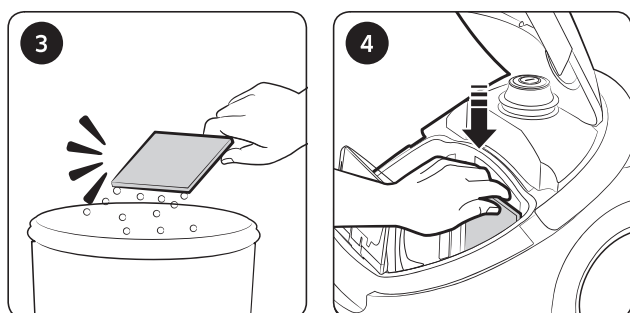
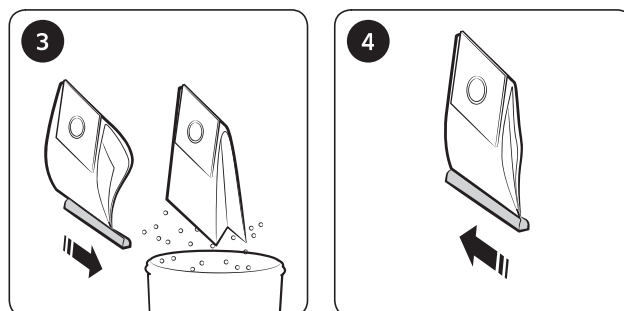
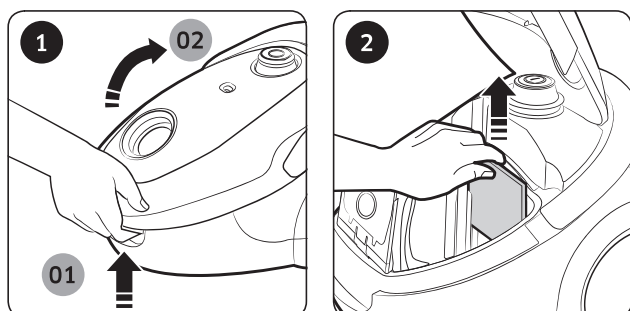


Nettoyage du sac à poussière

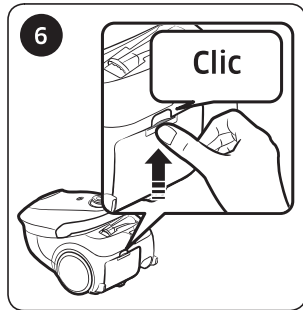
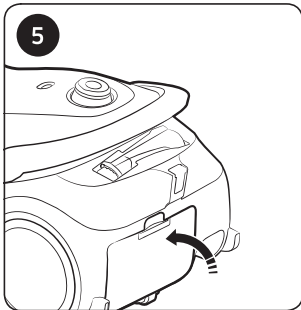
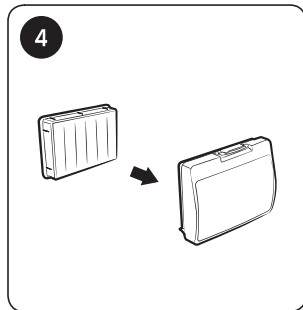
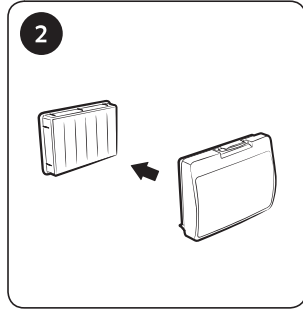
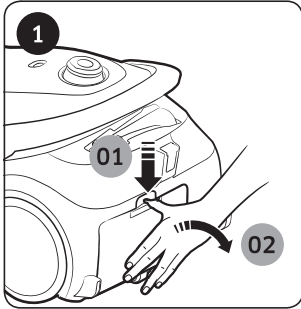
Nettoyez ou remplacez le sac à poussière lorsqu'il y a une grande quantité de poussière dans le sac.



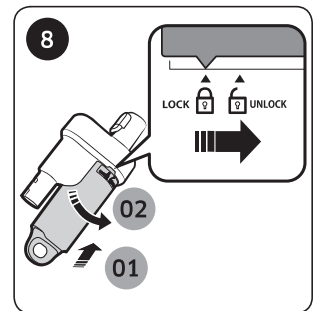
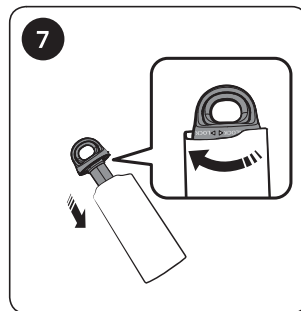
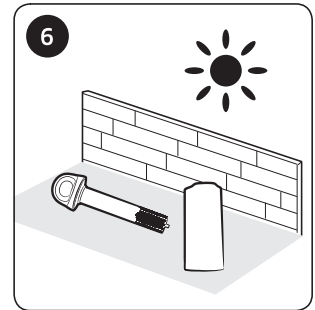
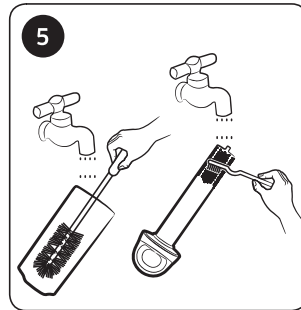
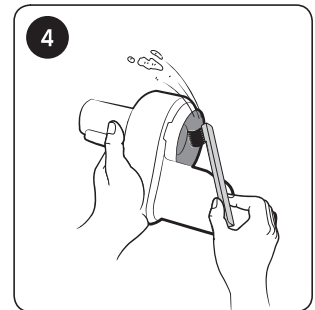
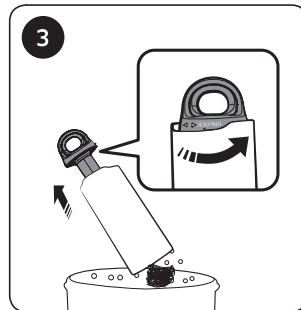
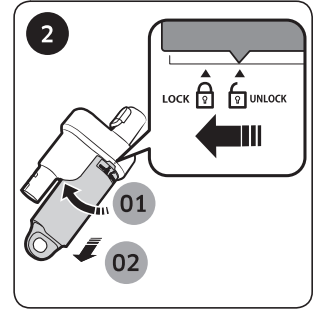
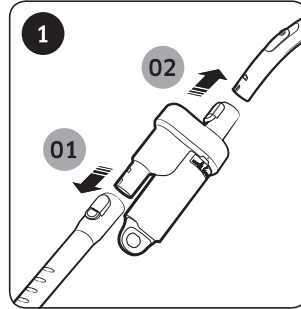
Nettoyage du filtre d'entrée



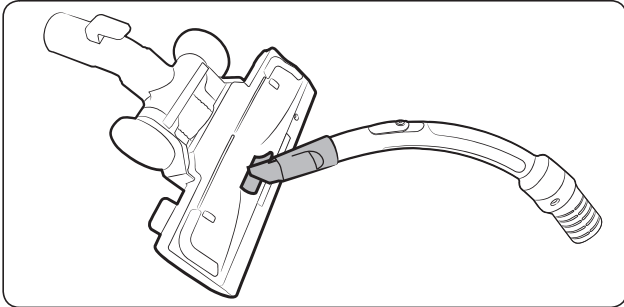
Nettoyage du filtre de sortie



Nettoyage du filtre cyclone

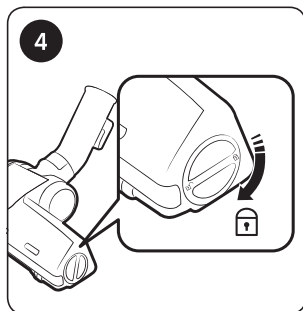
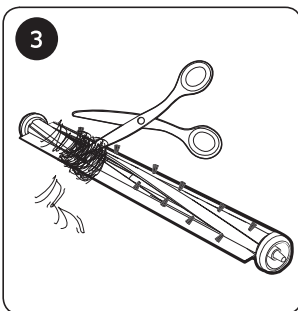
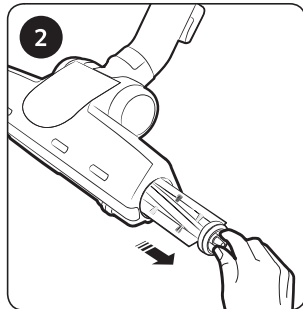
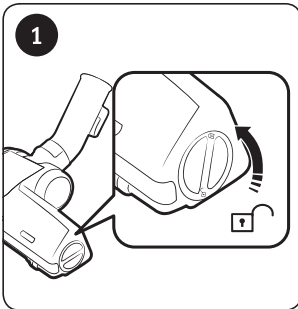


Nettoyage de la brosse



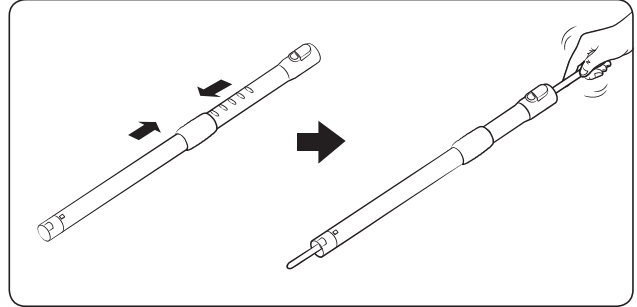
Brosse 2 positions

* La méthode de nettoyage pour la brosse 2 positions et pour la brosse spéciale terrasse est la même.

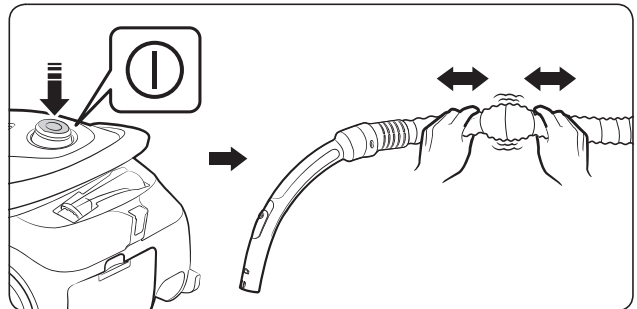


Brosse spéciale poils d'animaux

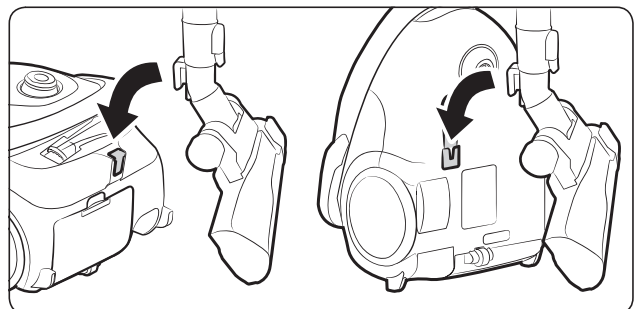
Nettoyage du tuyau



Nettoyage du flexible



Stockage de l'aspirateur



Remarques et mises en garde

Pendant l'utilisation

REMARQUE

- Les caractéristiques de l'appareil peuvent varier en fonction du modèle.
- Lorsque vous utilisez la brosse à épousseter ou le suceur plat, vous pouvez sentir des vibrations provenant de l'aspirateur.
- Le bruit de fonctionnement peut changer une fois que le dispositif de sécurité est activé, afin d'éviter que le sac à poussière ne se détache.
 - Le tube circulaire situé en-dessous du sac à poussière empêche la poussière de se renverser.

ATTENTION

- Lorsque vous débranchez la fiche d'alimentation de la prise électrique, attrapez la fiche et non le cordon.
- Faites attention à ne pas ouvrir le cache du corps de l'appareil en appuyant sur le bouton situé sous le cache lorsque vous transportez l'aspirateur.
- Pour le stockage de l'appareil, fixez le suceur à parquets sur sa position de rangement, dans la petite rainure en bas du corps.

Nettoyage et entretien

REMARQUE

- Ne nettoyez pas le filtre de sortie avec de l'eau.
- Pour optimiser les performances du filtre de sortie, remplacez-le une fois par an.

- Pour éviter toute rayure sur le sol, contrôlez l'état de la brosse et remplacez-la si elle est usée.
- Des filtres de rechange sont disponibles auprès de votre centre de dépannage Samsung local.
- Tenez le cordon d'alimentation puis appuyez sur le bouton d'enroulement du cordon, car vous pouvez vous blesser si vous perdez le contrôle du cordon d'alimentation lors de son enroulement.
- Si le cordon d'alimentation ne s'enroule pas correctement, appuyez à nouveau sur le bouton d'enroulement du cordon après avoir tiré sur le cordon d'alimentation sur environ 2 à 3 m.
- Lorsque la puissance d'aspiration est nettement réduite de manière continue, nettoyez le filtre d'entrée en vous reportant à la section « Nettoyage du filtre d'entrée ».

ATTENTION

- Si vous constatez que la puissance d'aspiration a fortement diminué depuis un moment ou que l'aspirateur surchauffe anormalement, nettoyez le filtre de sortie.
- La puissance d'aspiration peut être considérablement réduite en cas de mauvais remontage du filtre d'entrée.
- Veuillez prendre contact avec le centre de dépannage le plus proche si vous ne pouvez pas retirer les corps étrangers du flexible.
- Stockez l'aspirateur à l'ombre, afin d'empêcher toute déformation ou décoloration.

Dépannage

Symptôme	Liste de vérification
Le moteur ne démarre pas.	<ul style="list-style-type: none">• Vérifiez le câble, la fiche d'alimentation et la prise.
La puissance d'aspiration diminue progressivement.	<ul style="list-style-type: none">• Vérifiez s'il y a un blocage et retirez-le si nécessaire.• Vérifiez les filtres et, si nécessaire, nettoyez-les comme illustré dans ce manuel.<ul style="list-style-type: none">– Si des filtres sont usés, remplacez-les par des filtres neufs.
Le cordon ne s'enroule pas entièrement.	<ul style="list-style-type: none">• Tirez le cordon d'alimentation sur environ 2 à 3 m et appuyez sur le bouton d'enroulement du cordon.
Surchauffe de l'appareil	<ul style="list-style-type: none">• Vérifiez les filtres et nettoyez-les comme illustré dans ce manuel, si nécessaire.
Décharge d'électricité statique.	<ul style="list-style-type: none">• Réduisez la puissance d'aspiration.• Cela peut également se produire lorsque l'air de la pièce est très sec. Aérez la pièce de sorte que l'humidité de l'air devienne normale.
Pendant l'utilisation, l'appareil s'arrête.	<ul style="list-style-type: none">• Cet aspirateur possède un thermostat spécial qui protège le moteur en cas de surchauffe. Si l'aspirateur s'éteint soudainement, mettez l'interrupteur sur la position d'arrêt et débranchez l'aspirateur. Inspectez l'aspirateur à la recherche d'une éventuelle source de surchauffe, telle qu'un réservoir de poussière plein, un tuyau bouché ou un conduit ou un filtre obstrué. Si vous observez l'une de ces situations, remédiez-y et attendez au moins 30 minutes avant d'essayer d'utiliser l'aspirateur.

- Cet aspirateur est conforme aux normes suivantes :
 - Directive relative à la compatibilité électromagnétique : 2004/108/CEE
 - Directive relative à la basse tension : 2006/95/CE

Fiche du produit

[Français]

Conformément aux Règlements de la Commission (UE) N° 665/2013 et N° 666/2013

A	Fabricant	Samsung Electronics., Co. Ltd			
B	Modèle	SC07M25E0WB	SC07M25E0WR	SC07M25F0WP	SC07M25G0WC
C	Classe d'efficacité énergétique	A			
D	Consommation annuelle d'énergie (kWh/an)	28.0			
E	Classe de performance de nettoyage sur moquettes	D			
F	Classe de performance de nettoyage sur sols durs	A			
G	Classe d'émission de poussière	A			
H	Niveau sonore (dBA)	79			
I	Puissance d'entrée nominale (W)	700			
J	Type	Aspirateur standard			

- 1 Consommation électrique annuelle indicative (kWh par an), basée sur 50 tâches de nettoyage. La consommation électrique annuelle réelle dépendra de la manière dont l'appareil est utilisé.
- 2 Mesures de la consommation électrique et des performances avec les méthodes exposées dans les normes EN 60312 - 1 et EN 60704.