



Le Logiciel De Plextor

Guide d'utilisation

Mars 2006

Copyright

© 2006, Plextor Corp. Tous droits réservés. Aucune partie de ce document ne peut être copiée ou reproduite d'une quelconque manière sans l'autorisation écrite préalable de Plextor Corp.

Plextor n'offre aucune garantie sur cette documentation et décline toute garantie implicite quant à la valeur marchande ou l'adéquation à une application particulière. Toutes les informations contenues dans ce document peuvent être modifiées sans préavis.

Tous les échantillons d'images et de fichiers électroniques dans la documentation et les matériaux de distribution sont le copyright de leurs photographes respectifs et ne peuvent pas être copiés ou reproduits de quelque manière que ce soit.

Marques commerciales

Windows 2000 et Windows XP sont des marques déposées de Microsoft Corporation.

Toutes les autres marques sont la propriété de leurs sociétés respectives.

Sommaire

Chapitre 1 Introduction	1
Configuration requise.....	1
Exigences de la boîte matérielle.....	2
Fonctions.....	3
Installation.....	3
Chapitre 2 Configuration du système.....	5
Chapitre 3 Utilisation de Presto! WMS	13
Annexe Spécifications des canaux.....	15

PX-PA15AW est souvent appelé WMS 100 pendant l'installation du logiciel

Chapitre 1 Introduction

L'adaptateur de projecteur sans fil PX-PA15AW de Plector utilise le logiciel Presto! WMS 100 fourni avec ce produit. Vous avez besoin d'un projecteur ou moniteur pour l'Adapter et d'un ordinateur pour faire fonction de Sender. Le Sender peut être facilement changé sans reconnecter des câbles. C'est très facile à configurer et les choix difficiles tels que la sélection du canal et du numéro de série sont faits automatiquement.



Si vous achetez plus de deux périphériques, le mode de transmission un à nombreux ne sera pas pris en charge pour les connexions Ethernet.

- [Configuration requise](#)
- [Exigences de la boîte matérielle](#)
- [Fonctions](#)
- [Installation](#)

Configuration requise

Presto! WMS nécessite un matériel sous forme d'une carte sans fil. Voici une liste de la configuration requise qui doit être respectée avant d'installer les programmes.

- Processeur Intel Pentium III 800 MHz ou plus rapide.
- Windows 2000 ou XP avec DirectX 8.1 ou plus récent.

- Un minimum de 256 Mo de mémoire et 200 Mo d'espace libre sur le disque dur.
- Une carte d'affichage prenant en charge les couleurs 16 bits ou les couleurs vraies avec une résolution de 800 x 600 ou plus. (1024 x 768 est recommandée.)
- Au moins 200 Mo d'espace sur le disque dur pour exécuter le programme. Au moins 500 Mo d'espace de travail disponible.
- Une carte son compatible Windows et des haut-parleurs.
- Lecteur de CD-ROM ou DVD-ROM.
- Carte sans fil.
- Pour la transmission des images de l'ordinateur, les résolutions suivantes sont prises en charge: 800 x 600 et 1024 x 768.

Exigences de la boîte matérielle

La boîte matérielle WMS-R prend en charge le protocole de système multimédia sans fil Plextor.

- Alimentation : 5 V, 1 A pour l'Asie et les U.S.A. (5 V, 1,7 A pour l'Europe)
- Réseau pris en charge: Ethernet, réseau sans fil 802.11 a/b/g.
- Processeur: TF-530 ou TF-522.
- Mémoire ROM Flash: 1 Mo.
- Mémoire SDRAM: 128 Ko.

- Processeur graphique: ASIC ou FPGA.
- Mémoire DRAM: 2 x 32 Mo.
- Sortie: Sous-D à 15 broches.
- Résolution graphique: 800 x 600 et 1024 x 768, pour conception ASIC, 1280 x 1240 est également pris en charge.
- Qualité de la couleur : 16 bits (Normale), 24 bits (Bonne), 32 bits (Meilleure)

Fonctions

- Le déplacement de la souris sur l'ordinateur Sender peut être vu sur l'écran projeté.
- Taux d'erreur de transmission faible.
- Sélection du canal et attribution du numéro de série automatiques.
- Recherche automatique de Senders et Adapters avec une liste dans laquelle sélectionner.
- Protection WEP pour une sécurité supplémentaire.

Installation

Avant de commencer, assurez-vous que le matériel est correctement configuré. L'installation sera effectuée en deux parties: une pour le programme Presto! WMS et une pour le pilote matériel. Suivez les étapes ci-dessous.

1. Insérez le disque dans le lecteur. Le menu Plextor s'ouvrira. Vous n'aurez qu'à cliquer sur le bouton « Install software » et le logiciel d'installation démarrera.

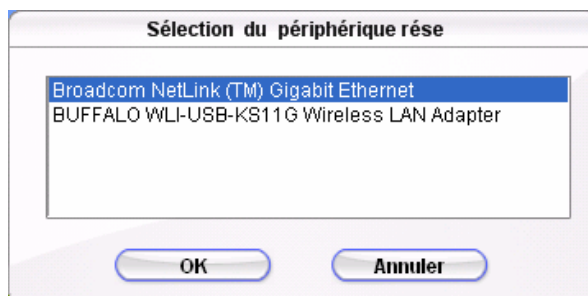
2. Après l'installation du logiciel, le système détectera le matériel en rapport et installera le pilote.

Presto! WMS est maintenant prêt pour l'utilisation.

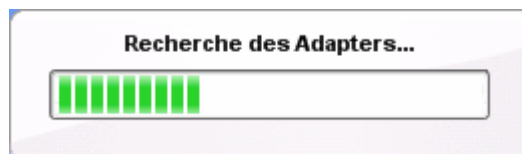
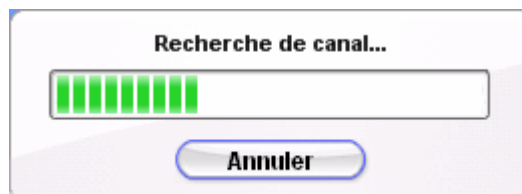
Chapitre 2 Configuration du système




Voici comment préparer le programme pour une présentation.

1. Démarrez Presto! WMS. Presto! WMS affiche automatiquement les appareils réseau. Sélectionnez en un dans la liste.



2. Cliquez sur **OK** pour commencer à rechercher des canaux puis pour commencer à rechercher les Adapters.




-  Ce processus de recherche ne se produit que lorsque (1) Presto! WMS est ouvert pour la première fois (2) l'Adapter a été modifié.
-  Presto! WMS reconnaîtra le périphérique précédemment connecté lors de l'ouverture et n'effectuera pas la recherche du périphérique. Si le périphérique précédemment connecté a été retiré, un message s'ouvrira et la recherche sera de nouveau effectuée.
-  Pour les cartes réseau sans fil qui n'ont pas encore passé la certification Windows, le processus de recherche ne trouvera pas l'Adapter. Ce message apparaîtra pour vous aider à trouver une solution : « WMS ne peut pas connecter avec le Receiver avec l'utilitaire standard Windows. Pour commencer à utiliser le logiciel, veuillez utiliser votre utilitaire de carte réseau sans fil Windows pour trouver manuellement une connexion sans fil vers le Receiver. » Après avoir cliqué sur OK, le panneau de configuration principale s'ouvre. Si vous avez utilisé l'utilitaire de carte réseau sans fil Windows pour trouver manuellement une connexion sans fil vers le Receiver, vous pouvez commencer à lire. Dans le cas contraire, un Adapter ne peut pas être trouvé. » Pour Ethernet, le processus de recherche ne démarre pas et le panneau de configuration principal s'ouvre.

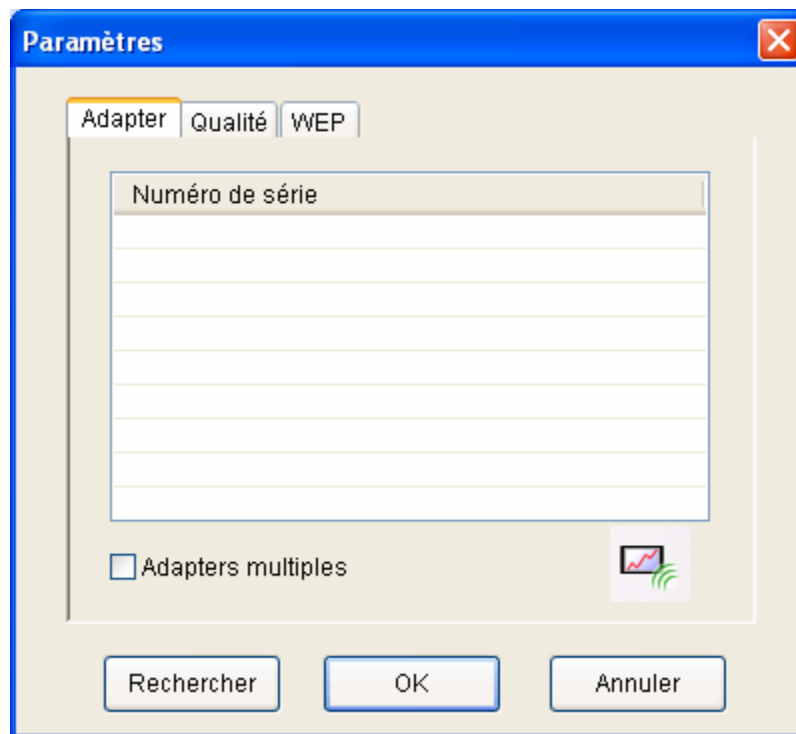
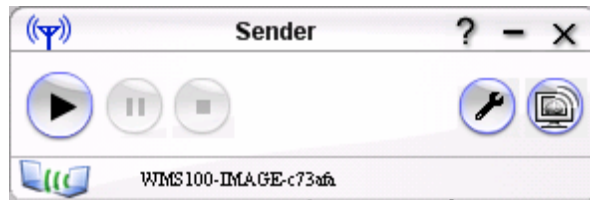
3. Les Adapters trouvés apparaîtront dans la **Liste des Adapters**. Cliquez sur un pour le sélectionner.



Vous pouvez sélectionner plus d'un Adapter. Si **Adapters multiples** est sélectionné, il y aura une case à cocher pour chaque appareil sur la **Liste des Adapters**. Les Adapters sélectionnés recevront la même source de Presto! WMS.



4. Cliquez sur le bouton  sur le panneau de configuration pour ouvrir la boîte de dialogue **Paramètres**.



5. Cliquez sur l'onglet **Adapter** et modifiez les paramètres suivants.

Numéro de série: Affiche les Adapters disponibles.

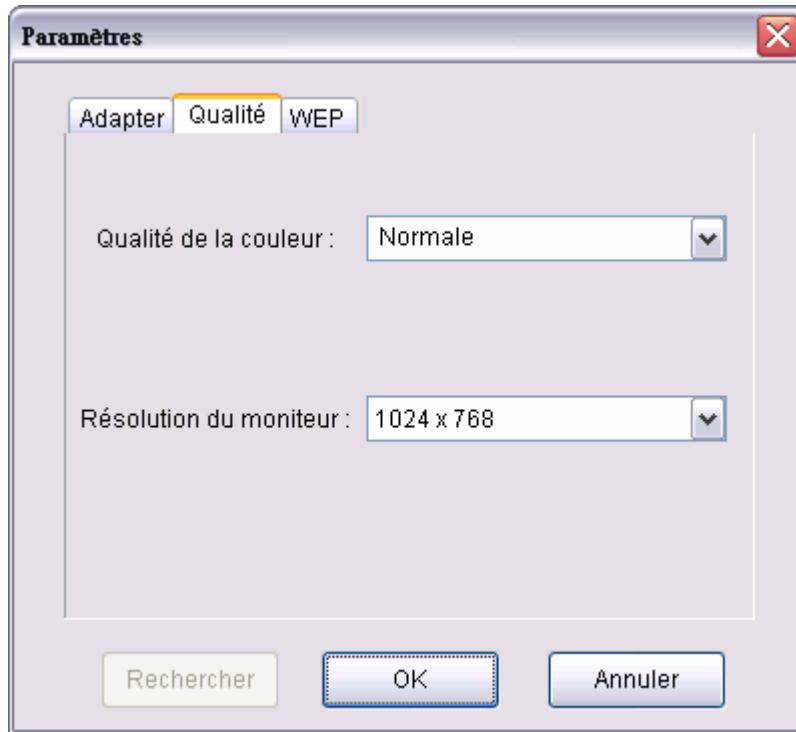
Adapters multiples: Activez cette option pour sélectionner plus d'un Adapter pour la transmission. Il n'y aura pas de case à cocher en face des Adapters listés si cette option n'est pas activée.

Rechercher: Cliquez sur ce bouton et le programme recherchera à nouveau les Adapters disponibles.



*Si le périphérique réseau est Ethernet ou si la carte réseau sans fil n'a pas passé la certification Windows NDIS, les fonctions sur l'onglet **Adapter** sont désactivées.*

6. Cliquez sur l'onglet **Qualité** pour définir la qualité de capture d'écran prise en charge par Presto! WMS.



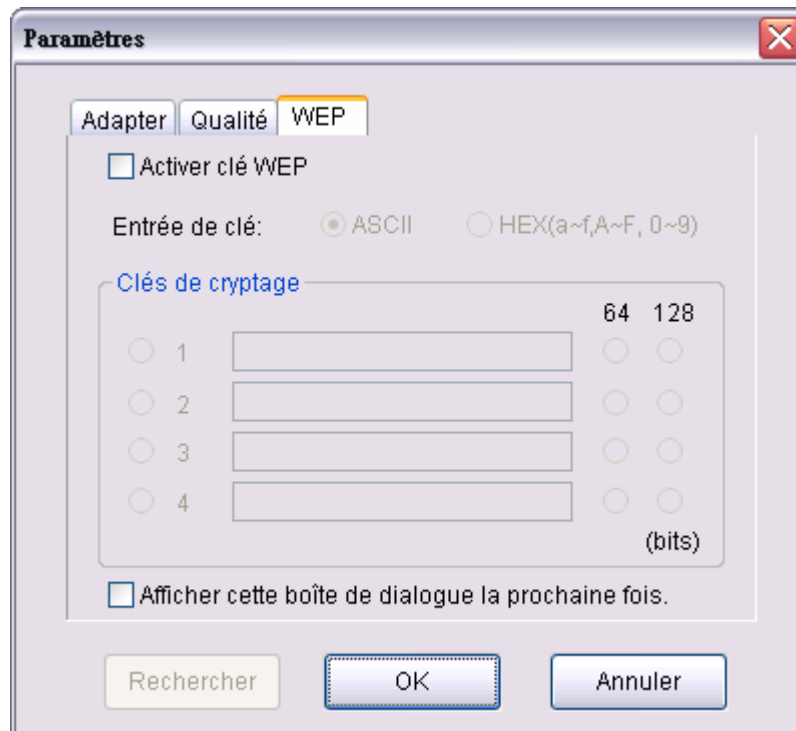
Qualité de la couleur: Cliquez pour choisir **Meilleure**, **Bonne** ou **Normale**. Plus la qualité est bonne, plus il y a de chance que la transmission du flux sera ralentie.

Résolution du moniteur: Cliquez pour choisir la résolution de capture de l'écran.



La Qualité de la couleur par défaut est Normale et la Résolution du moniteur par défaut est 1024 x 768.

7. Cliquez l'onglet **WEP** pour utiliser la protection WEP et ajouter la protection à vos données. Cliquez sur **Activer clé WEP** pour activer la fonction de cryptage. Vous pouvez spécifier une des quatre clés pour protéger la transmission de vos données.



Une fois terminé, cliquez sur **OK**.



*Si vous saisissez les clés de cryptage, puis effectuez des changements à l'onglet **Adaptateur** sans cliquer d'abord sur **OK**, les périphériques protégés ne seront pas trouvés lors de la recherche d'Adaptateurs.*

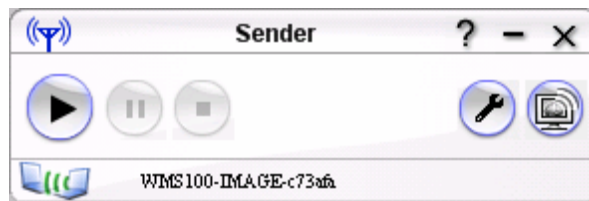
*Si le périphérique réseau est Ethernet ou une carte réseau sans fil qui n'a pas passé la certification Windows NDIS, les fonctions sur l'onglet **WEP** sont désactivées.*



Chapitre 3 Utilisation de Presto! WMS


Après avoir configuré et ouvert tous les programmes, vous être prêt à faire l'expérience de la magie des communications multimédia sans fil.



Vous pouvez projeter le bureau du Sender. L'audience peut regarder la souris se déplacer sur l'écran et voir toutes les images que vous ouvrez sur le bureau. Ceci est une manière parfaite de faire passer votre point de vue à votre audience. Les diaporamas ou les présentations PowerPoint donnent un très bon résultat.

Voici les commandes du Sender et une explication des boutons disponibles.








- Cliquez sur le bouton Lecture  pour transmettre l'image de l'ordinateur.
- Cliquez sur le bouton Pause  pour suspendre la transmission.

 *Ce bouton peut ne pas être disponible dans toutes les versions du programme, car il ne fonctionne que lorsque les données sont un fichier vidéo.*

- Cliquez sur le bouton Arrêter  pour quitter la transmission des données (mais la connexion de sera pas interrompue).
- Cliquez sur le bouton Configuration  pour ouvrir la boîte de dialogue **Paramètres**.
- Cliquez sur le bouton **Mise à jour automatique**  pour connecter au site Web NewSoft.

L'état de fonctionnement peut être vu dans quatre différents modes.

	Les données sont transmises entre les ordinateurs.
	Les données sont transmises entre les ordinateurs en utilisant les paramètres de clé WEP.
	Une connexion est fournie par le point d'accès.
	Une connexion est fournie par le point d'accès en utilisant les paramètres de clé WEP.

 *Les icônes d'état de connexion et le nom du périphérique connecté n'apparaissent que lors de l'utilisation d'une carte réseau sans fil qui a passé la certification Windows NDIS. Si ce n'est pas le cas ou si le périphérique de connexion est Ethernet, la barre d'état sera vide.*

Annexe Spécifications des canaux

Le programme est basé sur les standards IEEE 802.11. Pour 802.11a, il utilise la bande 5 GHz et pour 802.11 b et g, c'est la bande 2,4 GHz. Voici la liste des canaux.

No. de canal	Fréquence	USA-Canada	Europe	Japon
1	2412 MHz	X	X	X
2	2417 MHz	X	X	X
3	2422 MHz	X	X	X
4	2427 MHz	X	X	X
5	2432 MHz	X	X	X
6	2437 MHz	X	X	X
7	2442 MHz	X	X	X
8	2447 MHz	X	X	X
9	2452 MHz	X	X	X
10	2457 MHz	X	X	X
11	2462 MHz	X	X	X
12	2467 MHz		X	X
13	2472 MHz		X	X
14	2484 MHz			X

Pour 802.11a, il y a 3 segments pour l'allocation du canal. La liste est présentée ci-dessous :

No. de canal	Fréquence	USA-Canada	Europe	Japon
34	5170 MHz			X
36	5180 MHz	X	X	X
38	5190 MHz			X
40	5200 MHz	X	X	X
42	5210 MHz			X
44	5220 MHz	X	X	X
46	5230 MHz			X
48	5240 MHz	X	X	X
52	5260 MHz	X	X	X
56	5280 MHz	X	X	X
60	5300 MHz	X	X	X
64	5320 MHz	X	X	X
100	5500 MHz		X	
104	5520 MHz		X	
108	5540 MHz		X	
112	5560 MHz		X	
116	5580 MHz		X	
120	5600 MHz		X	

Annexe Spécifications des canaux

124	5620 MHz		X	
128	5640 MHz		X	
132	5660 MHz		X	
136	5680 MHz		X	
140	5700 MHz		X	
149	5745 MHz	X		
153	5765 MHz	X		
157	5785 MHz	X		
161	5805 MHz	X		