

# T-fal®

## THERMO-SPOT™ GRIDDLE

EN  
FR



**Instructions for use**

# IMPORTANT SAFEGUARDS

When using electric appliances, basic safety precautions should always be followed, including the following:

EN

1. Read all instructions before using.
2. Do not touch hot surfaces. Use handles or knobs.
3. To protect against electric shock, do not immerse or partially immerse cord, plugs, or appliance in water or other liquid.
4. Not intended for use by children. Close supervision is necessary when any appliance is used by or near children.
5. Unplug from outlet when not in use and before cleaning. Allow to cool before putting on or taking off parts, and before cleaning the appliance.
6. Do not operate the appliance with a damaged cord or plug or after the appliance malfunctions, or has been damaged in any manner. Return the appliance to the nearest authorized service facility for examination, repair or adjustment.
7. The use of accessory attachments not recommended by the appliance manufacturer may cause injuries.
8. Do not use outdoors.
9. Do not let cord hang over the edge of table or counter, or touch hot surfaces.
10. Do not place on or near a hot gas or electric burner, or in a heated oven.
11. Do not use appliance for other than intended use.
12. Before use, check that your local voltage corresponds with the specifications shown on the appliance nameplate located under the appliance.
13. Extreme caution must be used when moving an appliance containing hot oil or other hot liquids.
14. Check that the electrical installation is compatible with the wattage and voltage stated on the bottom of the appliance.
15. CAUTION - To ensure continued protection against risk of electric shock, connect to properly grounded outlets only.
16. Always attach plug to appliance first, then plug cord into the wall outlet. To disconnect, turn any control to off, then remove plug from wall outlet.

## SAVE THESE INSTRUCTIONS.

# Safety instructions

- Never leave the appliance unattended when in use.
- To prevent the appliance from overheating, do not place it in a corner or against a wall.
- Never leave the appliance plugged in when not in use.
- Do not place the hot plate under water or on a fragile surface.
- If you have any problems, contact the authorized after-sales service center or the internet address [www.t-falusa.com](http://www.t-falusa.com).
- If an extension cord is used, make sure to choose one of equivalent diameter with a grounded socket.
- Always plug the appliance into a grounded socket.
- Only the appropriate plug-in connector must be used.
- Position the cord carefully, whether an extension is used or not, so that guests can move freely around the table without tripping over it.
- The plug-in connector must be removed before the appliance is cleaned and the appliance inlet must be dried before the appliance is used again.

EN

## Short Cord instructions

---

A short power-supply cord (or detachable power-supply cord) is to be provided to reduce the risk resulting from becoming entangled in or tripping over a longer cord.

Longer detachable power-supply cords or extension cords are available and may be used if care is exercised in their use.

If a long detachable power-supply cord or extension cord is used :

- 1) The marked electrical rating of the cord or extension cord should be at least as great as the electrical rating of the appliance;
- 2) If the appliance is of the grounded type, the extension cord should be a grounding-type 3-wire cord; and
- 3) The longer cord should be arranged so that it does not drape over the countertop or table top where it can be pulled on by children or tripped over unintentionally.


**THIS APPLIANCE IS INTENDED TO BE USED IN HOUSEHOLD ONLY.**

Thank you for buying this appliance. Read the instructions in this leaflet carefully and keep them within reach. Any commercial use, inappropriate use or failure to comply with the instructions, the manufacturer accepts no responsibility and the guarantee will not apply.

EN

For your safety, this product conforms to all applicable standards and regulations (Electric Safety, Food Compliant Materials, Environment, ...).

Our company has an ongoing policy of research and development and may modify these products without prior notice.

- Do not consume foodstuff that comes into contact with the parts marked with  logo.
- Only use parts or accessories provided with the appliance or bought from an Approved-Service Center. Do not use them for other appliances or intention.
- To avoid spoiling your product, do not use flambé recipes in connection with it at any time.

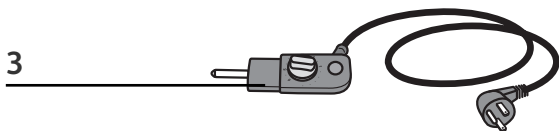
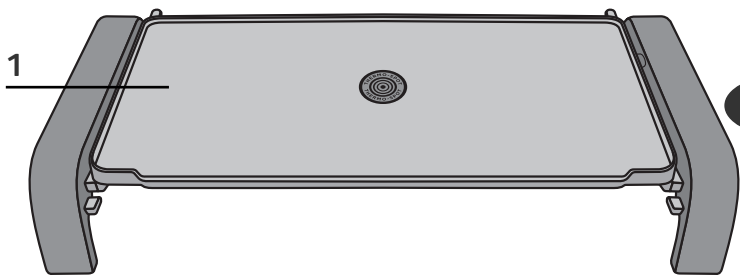
### Prevention of accidents at home

- This appliance is not intended for use by persons (including children) with reduced physical, sensory or mental capabilities, or lack of experience and knowledge, unless they have been given supervision or instruction concerning use of the appliance by an adult responsible for their safety. Children should be supervised to ensure that they do not play with the appliance.
- Accessible surface temperatures can be high when the appliance is operating. Never touch the hot surfaces of the appliance, always use the handles.
- Cooking fumes may be dangerous for animals which have a particularly sensitive respiratory system, such as birds, We advise bird owners to keep them away from the cooking area.



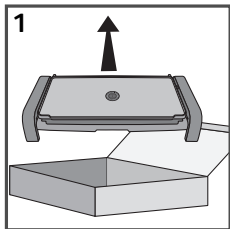
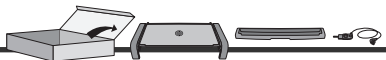
#### Environment protection first!

- ① Your appliance contains valuable materials which can be recovered or recycled.
- ➔ Leave it at a local civic waste collection point.



## Description

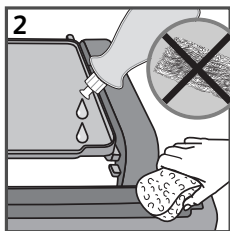
1. Plate      2. Juice tray      3. Plug-in connector



- 1 Remove all packaging materials, stickers and accessories from the inside and the outside of the appliance.

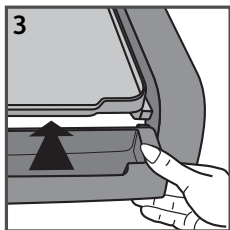
Never place the appliance directly on a fragile surface (glass table, table cloth, varnished furniture, etc.) or on a soft surface such as a dish towel.

To prevent the appliance from overheating, do not place it in a corner or against a wall.



- 2 When using for the first time, wash the plate (refer to "after use" paragraph).

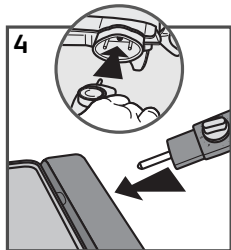
Wipe over the plate using a paper towel dipped in a little cooking oil. Remove any surplus oil using a clean kitchen paper towel.



- 3 Place the base of the appliance (1) on a clean flat surface.

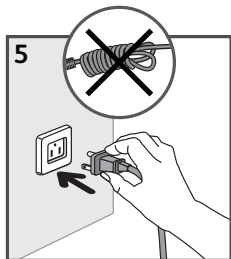
Insert the juice tray (2) into the appliance (1)

Place on a flat, stable, heat-resistant surface.



- 4** Set the thermostat of the plug-in connector to mini. Connect the plug-in connector to the pins of the appliance.

If the plug-in connector is incorrectly positioned, the safety system will prevent the appliance from working.



- 5** Fully unwind the power cord. Plug the cord into the grounded wall outlet. The red light on the plug-in connector will switch ON and will stay ON as long as the appliance is plugged in. Make sure that the electric power supply is compatible with the power rating and voltage indicated on the bottom of the appliance.

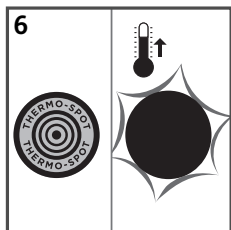
If an extension cord is used: take all necessary precautions to prevent anyone tripping over an extension cord.

If the power supply cord is damaged, it must be replaced by the manufacturer or its service agent or a similarly qualified person in order to avoid a hazard.

The power supply cord should be regularly examined for signs of damage, and if the cord is damaged, the appliance must not be used.

Never use the appliance when it is empty. On first use, there may be a slight odor and a little smoke during the first few minutes. In these cases open the window and wait until there is no more smoke or odor.

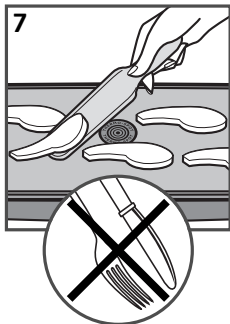
This appliance is not intended to be operated by means of an external timer or separate remote control system.



- 6** Pre-heat the appliance for about 10 minutes on position 5 before every use.

Set the thermostat to the desired position.

Once preheated, the Thermo-Spot pattern will become completely red. This indicates the griddle is ready for use. Leave to cook depending on your taste.



- 7** Never cut directly on the appliance. Always use a wooden or plastic spatula to avoid damaging the cooking plate.

Do not place cooking utensils on the cooking surfaces of the appliance.

To preserve the non-stick properties of the coating, do not cook food in aluminium foil.

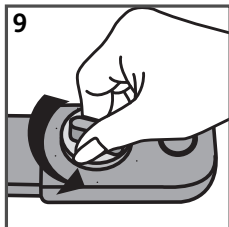
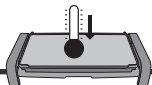
Do not remove the grease collection tray while cooking. If the grease collection tray becomes full when cooking: let the appliance cool down before emptying.



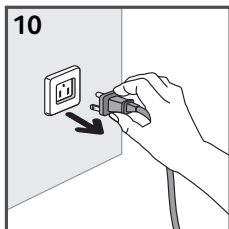
- 8** Do not touch the metal parts of the appliance when it is heating or operating, as they are very hot.

At the end of cooking, the appliance is hot: handle it with precaution.

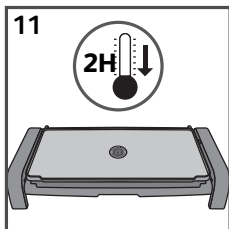




- 9** Set the thermostat to the mini position (according to the model).



- 10** Unplug the cord from the wall outlet and then remove the plug-in connector (3) from the appliance (1).



- 11** Allow the appliance to cool.

Check that the appliance has cooled down completely and that it is unplugged before putting it away.

Let it cool down before cleaning.

## 4 - Cleaning and storing

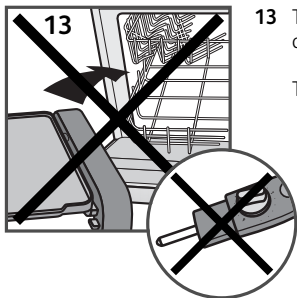
---



- 12** Clean the base of the appliance (1) and the juice tray (2) with a sponge, hot water and dish soap.

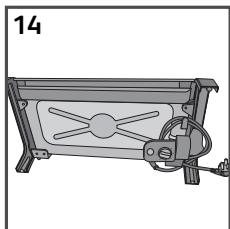
Do not place the cooking plate under water or onto fragile surface when the appliance is hot.

Never use metal scourers or scouring powders to avoid damaging the cooking surface.



- 13** The base of the appliance (1) and the juice tray (2) are dishwasher safe.

The plug-in connector must not be washed in a dishwasher.



- 14** The appliance may be stored vertically.

# MANUFACTURER'S WARRANTY

 : [www.t-falusa.com](http://www.t-falusa.com)

***With a strong commitment to the environment, most of T-fal products are repairable during and after the warranty period. Before returning any defective products to the point of purchase, please call T-fal consumer service directly at the phone number below for repair options. Your help to sustain the environment is appreciated!***

## The Warranty

This product is guaranteed by T-fal for 1 year against any manufacturing defect in materials or workmanship, starting from the initial date of purchase. The manufacturer's warranty by T-fal is an extra benefit which does not affect consumer's Statutory Rights.

The T-fal warranty covers all costs related to restoring the proven defective product so that it conforms to its original specifications, through the repair or replacement of any defective part and the necessary labor. At T-fal's choice, a replacement product may be provided instead of repairing a defective product. T-fal's sole obligation and your exclusive resolution under this warranty are limited to such repair or replacement.

## Conditions & Exclusions

The T-fal warranty only applies within USA, Canada & Mexico, and is valid only on presentation of a proof of purchase. The product can be taken directly in person to an authorized service center or must be adequately packaged and returned, by recorded delivery (or equivalent method of postage), to a T-fal authorized service center. Full address details for each country's authorized service center are listed on the T-fal website ([www.tefal.com](http://www.tefal.com)) or by calling the appropriate telephone number listed below to request the appropriate postal address.

T-fal shall not be obligated to repair or replace any product which is not accompanied by a valid proof of purchase.

This warranty will not cover any damage which could occur as a result of misuse, negligence, failure to follow T-fal instructions, use on current or voltage other than as stamped on the product, or a modification or unauthorized repair of the product. It also does not cover normal tear and wear, maintenance or replacement of consumable parts, and the following:

- using the wrong type of water or consumable
- scaling (any de-scaling must be carried out according to the instructions for use);
- ingress of water, dust or insects into the product;
- mechanical damages, overloading
- damages or bad results due to wrong voltage or frequency
- accidents including fire, flood, lightning, etc
- professional or commercial use
- damage to any glass or porcelain ware in the product

This warranty does not apply to any product that has been tampered with, or to damages incurred through improper use and care, faulty packaging by the owner or mishandling by any carrier.

The T-fal manufacturer's warranty applies only for products purchased and used in USA, Canada & Mexico. Where a product purchased in one country and then used in another one:

- a) The T-fal guarantee duration is the one in the country of usage of the product, even if the product was purchased in another listed country with different guarantee duration.
- b) The T-fal guarantee does not apply in case of non conformity of the purchased product with the local standards, such as voltage, frequency, power plugs, or other local technical specifications
- c) The repair process for products purchased outside the country of use may require a longer time if the product is not locally sold by T-fal
- d) In cases where the product is not repairable in the new country, the T-fal guarantee is limited to a replacement by a similar product or an alternative product at similar cost, where possible.

## Consumer Statutory Rights

This T-fal manufacturer's warranty does not affect the statutory rights a consumer may have or those rights that cannot be excluded or limited, nor rights against the retailer from which the consumer purchased the product. This warranty gives a consumer specific legal rights, and the consumer may also have other legal rights which vary from State to State or Country to Country or Province to Province. The consumer may assert any such rights at his sole discretion.

## Additional information

Accessories, Consumables and end-user replaceable parts can be purchased, if locally available, as described in T-fal internet site.

USA	GROUPE SEB USA 2121 Eden Road Millville, NJ 08332
	800-395-8325

 : [www.t-falusa.com](http://www.t-falusa.com)

# PRÉCAUTIONS IMPORTANTES

Lorsque vous utilisez des appareils électriques, veillez à prendre quelques précautions élémentaires, les suivantes, en particulier :

FR

1. Lisez le mode d'emploi en entier.
2. Ne touchez pas aux surfaces chaudes; utilisez les poignées ou les boutons.
3. Pour vous protéger d'un risque de choc électrique, n'immergez pas le cordon d'alimentation, les fiches ou l'appareil dans l'eau ni dans aucun autre liquide.
4. Cet appareil n'est pas conçu pour être utilisé par des enfants. Une surveillance étroite est nécessaire lorsqu'un appareil électrique est utilisé par des enfants ou à leur portée.
5. Débranchez l'appareil si vous ne l'utilisez pas ou avant de le nettoyer. Laissez refroidir l'appareil avant de monter ou de démonter des pièces, et avant de le nettoyer.
6. N'utilisez aucun appareil dont le cordon d'alimentation ou la fiche est endommagé, s'il fonctionne mal, s'il a été échappé ou endommagé de quelque manière que ce soit. Retournez l'appareil à un centre de service autorisé en vue d'un examen ou d'une réparation.
7. L'utilisation d'accessoires non recommandés par le fabricant de l'appareil pourrait causer des blessures.
8. Ne l'utilisez pas à l'extérieur.
9. Ne laissez pas pendre le cordon du bord d'une table ou d'un plan de travail, et ne le laissez pas en contact avec toute surface chaude.
10. Ne posez pas cet appareil sur une cuisinière à gaz ou électrique ou près de celle-ci ni dans un four chauffé.
11. N'utilisez l'appareil que pour l'usage pour lequel il a été conçu.
12. Avant l'utilisation, assurez-vous que la tension de votre réseau local correspond bien à celle qui est indiquée sur la plaque signalétique sous l'appareil.
13. Des précautions particulières doivent être prises lors du déplacement d'un appareil contenant de l'huile chaude ou tout autre liquide chaud.
14. Assurez-vous que l'installation électrique est compatible avec la puissance et la tension indiquées sous l'appareil.
15. MISE EN GARDE - Pour assurer une protection continue contre un risque de choc électrique, ne branchez l'appareil que sur des prises mises à la terre adéquatement.
16. Branchez toujours la fiche de l'appareil en premier, puis la fiche dans la prise murale. Pour débrancher l'appareil, mettez tous les boutons de commande à la plus faible intensité, puis débranchez-le de la prise murale.

## CONSERVEZ CES INSTRUCTIONS.

# Consignes de sécurité

- Ne laissez jamais l'appareil sans surveillance si vous l'utilisez.
- Cet appareil ne doit pas être immergé. Ne plongez jamais dans l'eau l'appareil, ni le cordon.
- Si un accident se produit, passez de l'eau froide immédiatement sur la brûlure et appelez un médecin si nécessaire.
- Pour empêcher l'appareil de surchauffer, ne le mettez pas dans un coin ou près d'un mur.
- Ne passez pas la plaque chaude sous l'eau et ne la posez pas sur une surface fragile.
- Si vous avez des problèmes, joignez un service après-vente autorisé ou allez à l'adresse Internet suivante : [www.t-fal.ca](http://www.t-fal.ca).

FR

## Instructions concernant le cordon d'alimentation \_\_\_\_\_

L'appareil est muni d'un cordon d'alimentation court afin d'éviter qu'il ne s'emmêle ou que l'on puisse trébucher dessus.

- Si vous utilisez une rallonge, assurez-vous que son diamètre est le même que celui du cordon et que la prise femelle est mise à la terre.
- Branchez toujours l'appareil sur une prise mise à la terre.
- N'utilisez qu'une fiche de connexion convenable.
- Placez le cordon soigneusement, que vous utilisiez une rallonge ou non, de façon que les invites puissent circuler librement autour de la table et ne pas trébucher sur le cordon.
- La fiche de connexion doit être enlevée avant le nettoyage de l'appareil et la prise de l'appareil doit être sèche avant que vous ne puissiez utiliser l'appareil de nouveau.

Il est possible d'utiliser une rallonge électrique, avec vigilance.

Si vous utilisez une rallonge :

- 1) veillez à ce que le calibre indiqué sur le cordon soit au moins aussi élevé que les caractéristiques électriques indiquées sur l'appareil;
- 2) la rallonge devrait être munie d'un cordon à 3 conducteurs avec mise à la terre, si l'appareil est muni une mise à la terre;
- 3) le cordon et sa rallonge doivent être placés de façon à ne pas pendre d'un comptoir ou d'une table afin d'éviter qu'ils ne soient accessibles à des enfants ou qu'ils ne fassent trébucher ces derniers.


**CET APPAREIL EST CONÇU POUR UN USAGE DOMESTIQUE SEULEMENT**

**Nous vous remercions d'avoir acheté cet appareil. Lisez les instructions attentivement et gardez-les à portée. Le fabricant ne se tient pas responsable de tout usage commercial ou inadéquat ou du non-respect des instructions, et la garantie devient ainsi non valide.**

**FR**

Pour votre sécurité, cet appareil est conforme aux normes et réglementations applicables ( Sécurité électrique, matériaux en contact des aliments, environnement...).

Notre société étant dotée d'une politique de recherche et développement permanente, elle pourrait donc modifier ces produits sans préavis.

- Tout aliment liquide ou solide entrant en contact avec les pièces marquées du logo  ne doit pas être consommé.
- N'utiliser que les accessoires fournis avec l'appareil ou achetés à un centre de service autorisé. Ne pas les utiliser avec d'autres appareils.
- Pour éviter toute dégradation de votre produit, ne jamais l'utiliser pour préparer des recettes flambées.

### Prévention des accidents à la maison

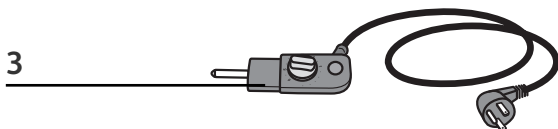
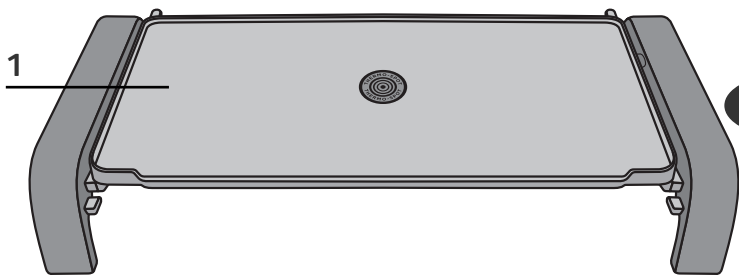
- Cet appareil n'est pas conçu pour être utilisé par des personnes (y compris les enfants) dont les capacités physiques, sensorielles ou mentales sont réduites, ou des personnes ne possédant pas d'expérience ou de connaissance, sauf si elles ont pu bénéficier, par l'intermédiaire d'une personne responsable de leur sécurité, d'une surveillance ou d'instructions préalables concernant l'utilisation de l'appareil. Une supervision des enfants est nécessaire pour s'assurer qu'ils ne jouent pas avec l'appareil.
- La température des surfaces accessibles peut être élevée lorsque l'appareil fonctionne. Ne touchez jamais les surfaces chaudes de l'appareil; utilisez toujours les poignées.
- En cas d'accident, rincez immédiatement la brûlure à l'eau froide et appelez un médecin au besoin.
- Les fumées de cuisson pourraient être dangereuses pour des animaux ayant un système de respiration particulièrement sensible, comme les oiseaux. Nous conseillons aux propriétaires d'oiseaux de les éloigner du lieu de cuisson.



### Participons à la protection de l'environnement !

① Votre appareil contient de nombreux matériaux valorisables ou recyclables.

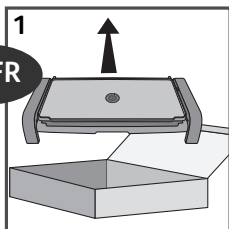
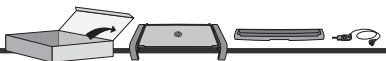
➔ Allez le porter à un centre de tri local pour que son traitement soit effectué.



## Description

1. Plaque    2. Bac à jus    3. Fiche de connexion

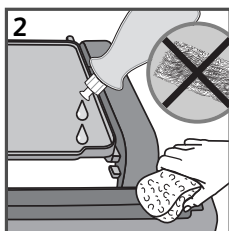
## 1 - Avant la première utilisation



- 1** Enlever tous les emballages, autocollants ou accessoires divers à l'intérieur comme à l'extérieur de l'appareil.

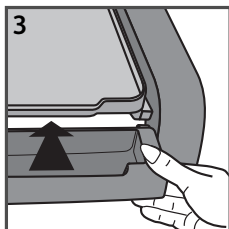
Ne jamais placer votre appareil directement sur un support fragile (table en verre, nappe, meuble verni...) ou sur un support de type nappe.

Pour éviter la surchauffe de l'appareil, ne pas le placer dans un coin ou contre un mur.



- 2** Avant la première utilisation, nettoyer soigneusement la plaque (lire le paragraphe intitulé « Après l'utilisation »).

Essuyer la plaque à l'aide d'un essuie-tout imbibé d'un peu d'huile de cuisson. Retirer tout le surplus d'huile à l'aide d'un essuie-tout propre.

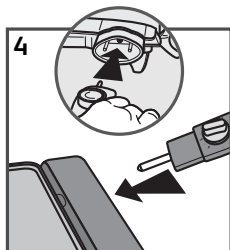


- 3** Poser la base de l'appareil (1) sur une surface propre et plane.

Insérer le bac à jus (2) dans l'appareil (1)

Placer l'appareil sur un plan ferme et résistant à la chaleur.

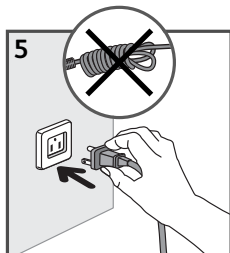




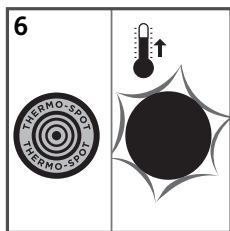
- 4 Mettre le thermostat de la fiche de connexion à mini. Connecter la prise mobile connecteur (3) dans les broches de la résistance de l'appareil puis brancher le cordon sur le secteur.

FR

Si la fiche de connexion est mal positionnée, le système de sécurité empêchera la mise en marche de l'appareil.



- 5 Dérouler complètement le cordon. Brancher le cordon sur le secteur avec mise à la terre. Le voyant rouge sur la fiche de connexion s'allumera et restera allumé pendant que l'appareil est branché. S'assurer que l'installation électrique est compatible avec la puissance et la tension indiquées sous l'appareil. Si une rallonge électrique est utilisée, prendre toutes les mesures nécessaires pour qu'elle ne fasse trébucher personne. Si le cordon d'alimentation est endommagé, il doit être remplacé par le fabricant, son service après vente ou des personnes de qualifications similaires afin d'éviter un danger. Le cordon d'alimentation doit être vérifié régulièrement pour détecter tout signe de détérioration et, si le cordon est endommagé, l'appareil ne doit pas être utilisé. Ne jamais utiliser l'appareil à vide. À la première utilisation, un léger dégagement d'odeur et de fumée peut se produire pendant les premières minutes. Cet appareil n'est pas destiné à être mis en marche au moyen d'une minuterie extérieure ou par un système de commande à distance séparé.



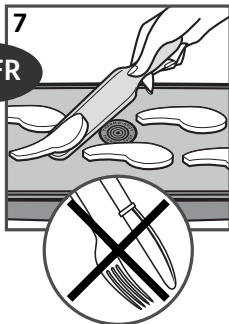
- 6 Laisser préchauffer l'appareil pendant environ 10 minutes à la position 5.

Après le préchauffage, l'appareil est prêt à être utilisé.

Régler le thermostat à la position de votre choix.

Laisser cuire selon le degré de cuisson souhaité.

Thermo-Spot™: à chaud, le motif Thermo-Spot™ devient uniformément rouge.



- 7** Ne rien couper directement sur l'appareil. Pour préserver le revêtement de la plaque de cuisson, toujours utiliser une spatule plastique ou en bois.

Ne pas poser d'ustensile de cuisson sur les surfaces de cuisson de l'appareil.

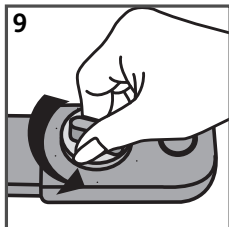
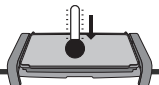
Pour conserver les qualités anti-adhésives du revêtement, ne pas faire de cuisson en papillote.

Ne pas retirer le bac à jus pendant la cuisson. S'il devient plein pendant la cuisson, laisser l'appareil refroidir avant de le retirer et de le vider.



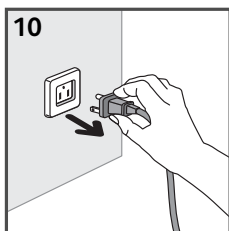
- 8** Ne pas toucher les parties métalliques et autres surfaces de l'appareil qui chauffe ou est en marche, car elles sont très chaudes.

À la fin de la cuisson, l'appareil est chaud : le manipuler avec précaution.

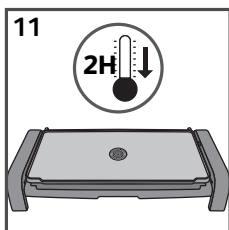


- 9 Placer le thermostat à la position mini (selon le modèle).

FR



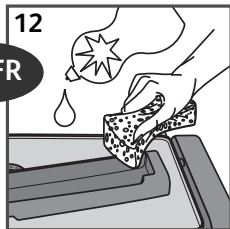
- 10 Débrancher le cordon du secteur, puis retirer la fiche de connexion (3) de l'appareil (1).



- 11 Laisser refroidir l'appareil.

S'assurer que l'appareil est froid et débranché avant de le manipuler et de procéder au nettoyage.

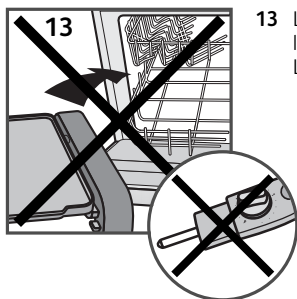
## 4 - Nettoyage et rangement



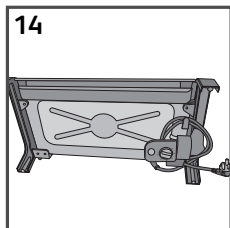
- 12 La base de l'appareil (1) et le bac à jus (2) se nettoient avec une éponge, de l'eau chaude et du détergent à vaisselle.

Ne pas mettre la plaque de cuisson chaude sous l'eau ou sur une surface fragile.

Ne pas utiliser d'éponge métallique, ni de poudre à récurer, afin d'éviter d'endommager la surface de cuisson.



- 13 La base de l'appareil (1) et le bac à jus (2) vont au lave-vaisselle.  
La fiche de connexion ne va pas au lave-vaisselle.



- 14 L'appareil peut se ranger verticalement.

# GARANTIE T-FAL DU FABRICANT

 : [www.t-fal.ca](http://www.t-fal.ca)

Conformément à l'engagement ferme de T-fal à l'égard de l'environnement, tous ses produits sont réparables pendant et après la période de garantie. Avant de retourner un produit défectueux au point d'achat, veuillez joindre le service à la clientèle de T-fal directement au numéro de téléphone indiqué plus loin pour connaître les options de réparation.

## La garantie

Ce produit est garanti par T-fal pendant une période d'un an, contre tout défaut de fabrication ou de main-d'œuvre et ce, à partir de la date initiale de l'achat. Cette garantie du fabricant T-fal vient en complément des droits des consommateurs.

La garantie du fabricant couvre tous les coûts de remise en état d'un produit reconnu défectueux pour qu'il soit conforme à ses spécifications d'origine, par la réparation ou le remplacement de pièces défectueuses et la main-d'œuvre nécessaire. Au choix de T-fal, un produit de remplacement peut être proposé à la place de la réparation du produit défectueux. Les obligations de T-fal aux fins de cette garantie se limitent exclusivement à cette réparation ou ce remplacement.

## Conditions et exclusions

La garantie de T-fal est valide aux États-Unis, au Canada et au Mexique seulement et n'est valable que sur présentation d'une preuve d'achat. Le produit peut être déposé directement en personne, à un centre de service autorisé ou peut être adéquatement emballé et retourné par courrier enregistré (ou d'autres méthodes d'expédition similaires), à un centre de service autorisé. La liste complète des centres de service autorisés de chaque pays, ainsi que leurs coordonnées complètes, est disponible sur le site de T-fal à l'adresse [www.t-fal.ca](http://www.t-fal.ca) ou en composant le numéro de téléphone approprié, tel que l'indique la liste ci-dessous, pour obtenir l'adresse postale appropriée.

T-fal ne sera pas tenue de réparer ou d'échanger un produit qui ne serait pas accompagné d'une preuve d'achat valide.

Cette garantie ne couvre pas les dommages survenus à la suite d'une mauvaise utilisation, d'une négligence, du non-respect des instructions d'utilisation et d'entretien, de l'utilisation avec une alimentation électrique non conforme à celle qui est indiquée sur la plaque signalétique ou d'une modification ou d'une réparation non autorisée du produit. Elle n'inclut également pas l'usure normale du produit, l'entretien ou le remplacement de pièces consommables ni les cas suivants :

- utilisation du mauvais type d'eau
- entartrage (tout détartrage doit être effectué conformément aux instructions précises dans le mode d'emploi)
- infiltration d'eau, de poussière, d'insectes, dans le produit
- dommages mécaniques, surcharge
- dommages ou mauvais résultats attribuables à un mauvais voltage ou une mauvaise fréquence
- tout accident lié à un feu, une inondation, la foudre, etc.
- usage professionnel ou commercial
- verre ou céramique endommagé

Cette garantie ne s'applique pas aux produits trafiqués ou aux dommages survenus à la suite d'une mauvaise utilisation ou d'un mauvais entretien, aux problèmes liés à l'emballage effectuée par son propriétaire ou à une manutention inadéquate de la part du transporteur.

La garantie du fabricant T-fal ne s'applique qu'aux produits achetés et utilisés aux États-Unis, au Canada et au Mexique. En cas d'utilisation dans un autre pays que celui de l'achat :

- a) La durée de la garantie de T-fal sera celle du pays d'utilisation du produit, même si le produit a été acheté dans l'un des pays figurant sur la liste, et qu'il est assorti d'une garantie de durée différente.
- b) La garantie de T-fal ne s'applique pas en cas de non-conformité du produit aux normes locales, dont la tension, la fréquence électrique, le type de prise électrique ou autre spécification locale.
- c) Le processus de réparation du produit acheté à l'extérieur du pays d'utilisation pourrait exiger une période de réparation de plus longue durée si le produit n'est pas vendu par T-fal dans le pays d'emploi.
- d) Au cas où le produit ne serait pas réparable dans le pays d'emploi, la garantie de T-fal sera limitée au remplacement par un produit équivalent ou un produit de remplacement de même valeur, si c'est possible.

## Droits légaux des consommateurs

La présente garantie de T-fal ne touche ni les droits légaux dont bénéficie tout consommateur, qui ne sauraient être exclus ou limités, ni les droits légaux envers le commerçant où le consommateur a acheté le produit. Cette garantie accorde au consommateur des droits spécifiques et le consommateur peut par ailleurs bénéficier des droits particuliers qui peuvent varier en fonction du pays, de l'État ou de la province. Le consommateur peut faire usage de ces droits à sa seule discrétion.

## Informations supplémentaires

Les accessoires, consommables et autres pièces remplaçables directement par l'utilisateur, peuvent être achetés, s'ils sont disponibles localement, tel que le décrit le site Internet de T-fal.

\* T-Fal est une marque déposée du Groupe SEB.

CANADA	Groupe SEB CANADA - 345 Passmore Ave Toronto, ON CANADA M1V 3N8
	1 800-418-3325 customer@ca.groupeseb.com

FR

EN 2 - 11

FR 12 - 20