

NEXT BASE

iN-CAR CAM™

Manuel d'utilisation

Inclut le Guide
d'installation du logiciel
« Driving Recorder Player »



302G

Deluxe

High Definition Car DVR with GPS

SOMMAIRE

PRÉCAUTION	04
PRÉCAUTION D'EMPLOI	04
FICHE TECHNIQUE	05
CONTENU DE LA BOÎTE	06
CARACTÉRISTIQUES DU PRODUIT	06
COMMANDES	07
INSTALLATION DANS LE VÉHICULE	08
MODE VIDÉO	10
MODE PHOTO	12
MODE LECTURE	
LECTURE DES VIDÉOS	13
LECTURE DES PHOTOS	13
MENUS ET RÉGLAGES	
MODE VIDÉO	14
MODE PHOTO	15
MODE LECTURE	15
MENU DE CONFIGURATION	16
CONNEXION PC	
STOCKAGE DE MASSE	17
CAMERA PC	17
SORTIE VIDÉO & AUDIO	
SORTIE HAUTE DEFINITION	17
SORTIE DEFINITION STANDARD	17
« DRIVING RECORDER PLAYER »	
CONFIGURATION MINIMALE REQUISE	18
INSTALLATION	19
COMMANDES	24
FONCTIONNEMENT	26
RÉSOLUTION DES PROBLÈMES	27

PRÉCAUTIONS

Veillez lire attentivement ce manuel avant de procéder à l'installation et gardez-le pour vous y référer dans le futur. Il vous sera utile si vous rencontrez un problème.

AVERTISSEMENT: Ne pas exposer ce produit à la pluie, à l'humidité ou à l'eau sous aucunes circonstances, cela risquerait d'entraîner un électrochoc et un départ de feu.

CAUTION: Pour réduire le risque d'électrochoc, n'effectuer aucune réparation autre que celle contenues dans le manuel d'utilisation à moins d'être qualifié pour le faire.
Faites réparer l'appareil par un technicien de service qualifié si:
L'appareil a été exposé à la pluie ou à l'eau.
L'appareil ne semble pas fonctionner normalement.
L'appareil montre un changement significatif de la performance.

LCD: Un écran à cristaux liquides (LCD) est un composant complexe multicouche, contenant 230,400 pixels. Les pixels peuvent cependant devenir défectueux pendant la durée de vie normale de l'appareil. 1 pixel = 0,0004% de taux de défaillance, un pixel défectueux par année d'utilisation est un taux normal et ne constitue pas un problème.

WEEE: **Directive sur le traitement des déchets d'équipements électriques et électroniques et/ou de batteries par les utilisateurs privés dans l'Union Européenne.**



Ce symbole sur le produit ou sur son emballage indique que ce produit ne peut pas être jeté avec les ordures ménagères. Ces déchets doivent être traités via le système de reprise applicable au recyclage des équipements électroniques et/ou des batteries. Pour plus d'information, veuillez contacter votre centre local de recyclage des déchets ménagers.

NE PAS ESSAYER DE RÉPARER L'APPAREIL VOUS-MÊME !

PRÉCAUTIONS D'EMPLOI







1. Assurez-vous que le pare-brise est exempt de saleté ou de graisse avant d'y fixer le support.
2. Veillez à ne pas bloquer votre vision de la route et à ne pas empêcher le déploiement des coussins gonflables de sécurité en cas d'accident.
3. Lorsque vous n'utilisez pas l'appareil, veillez à le déconnecter en débranchant l'adaptateur de la prise 12/24VCC dans votre véhicule et l'appareil lui-même.
4. Nettoyer l'appareil avec un chiffon doux et sec, pour la saleté tenace, appliquer un peu de détergent neutre dilué dans 5 à 6 mesures d'eau sur un chiffon doux.
Notez que des produits à base d'alcool, diluant, benzène etc. peuvent endommager la peinture ou les revêtements.
5. Éviter tout contact avec la lentille qui pourrait entraîner des dégâts.
6. Si nécessaire, il est possible de nettoyer la lentille, uniquement à l'aide d'un chiffon doux imbibé de liquide de nettoyage pour lunettes.
7. Les enregistrements vidéo faits par l'enregistreur vidéo numérique sont destinés à un usage exclusivement privé.
8. La publication des données enregistrées sur Youtube, sur internet ou autres, est sujette à la Loi sur la protection des données.
Si l'enregistreur vidéo numérique est utilisé dans un cadre commercial (camionnage...), les réglementations relatives à la vidéosurveillance sont applicables en addition des réglementations relatives à la Loi de protection des données. Cela inclut : signaler la camera lorsque celle-ci est utilisée, omettre l'enregistrement des données audio, et informer les autorités compétentes de l'identité de la personne contrôlant les données.
9. La lecture de la vidéo sur l'appareil visible pour le conducteur est interdite ou restreinte dans certains pays ou États. Merci de respecter ces lois.
10. Pendant la conduite, ne pas régler les commandes de votre appareil, cela constitue une distraction à la conduite.

FICHE TECHNIQUE

Numéro de modèle / Nom	NBDVR302G / NEXTBASE iN-CAR CAM 302G DELUXE
Alimentation Requise	5V / 200mA
Alimentation	Câble de branchement sur l'alimentation électrique de la voiture: 12-24VCC (fourni) Type de fusible : Fusible en verre à fusion rapide 20mm 2A Sortie : 5VCC
Résolution du Capteur	1M Pixel (1,000,000 Pixel)
Type de Lentille	4G
Angle de Lentille	120°
Ouverture de Lentille	F2.0
Résolution d'enregistrement (Max.)	1440 x 1080 @ 15fps
Résolution d'enregistrement (Paramètre par défaut)	1280 x 720 @ 30fps
Format d'enregistrement	AVI
Résolution de l'écran	960 (W) X 240 (H) pixels x RGB
Taille de l'écran / Format	2.7" / 16:9
Lecteur de Carte	Full Size SDHC, Classe 6-10, <=32GB
Carte SD (Type recommandé)	8-32GB Classe 10 (30mb/s) de marque (non fournie)
Capacité d'enregistrement de la carte SD (basée sur les paramètres par défaut)	8GB = 125 minutes d'enregistrement 16GB = 250 minutes d'enregistrement 32GB = 500 minutes d'enregistrement
Sortie Vidéo	Haute définition : Prise de type C (Vidéo/Audio) Définition standard : Prise jack 3,5mm (Vidéo/Audio)
Batterie Interne	Batterie Lithium-ion 3,7V/200mAh (durée d'enregistrement : 20 minutes env.), conçue pour permettre à la fonction « Arrêt automatique » de fonctionner en cas de coupure de l'alimentation dans le véhicule. N'est pas conçue comme une source d'énergie alternative pour remplacer l'adaptateur de voiture fourni.
Dimensions	105.5 x 54.4 x 26.1mm
Poids à l'unité	101g
Module GPS	SiRF Star III (159dBm)

CONTENU DE LA BOÎTE

Veuillez vérifier le contenu de votre boîte iN-CAR CAM. Les produits réels peuvent apparaître légèrement différents des images ci-dessus.

<p>iN-CAR CAM</p> 	<p>Support GPS</p> 	<p>Câble Adaptateur</p> 	<p>Câble USB</p> 
<p>Manuels & CD du Logiciel</p> 	<p>Guide de Démarrage Rapide</p> 		

CARACTÉRISTIQUES DU PRODUIT

Nous vous remercions d'avoir acheté le produit NEXTBASE iN-CAR CAM, dans cette section, nous allons exposer quelques-unes des fonctionnalités de cet appareil.

Écran LCD couleur 2,7 pouces 16:9

Un écran large pour une utilisation et un visionnage facilité des vidéos et photos enregistrées.

GPS Logger

Les coordonnées GPS, la date et l'heure sont enregistrées, le trajet peut ensuite être visualisé sur Google Maps en utilisant le logiciel de lecture pour PC fourni.

Capteur G / Protection des fichiers

En cas d'impact, l'appareil pourra automatiquement « protéger » les enregistrements, empêchant ainsi l'écrasement du fichier.

Les fichiers individuels peuvent également être « protégés » lorsqu'ils sont visionnés dans le mode lecture.

Appareil Photo

Capture des images fixes avec une variété d'options/réglages disponibles.

Minuterie Arrêt Automatique

Sélectionner la durée pendant laquelle l'appareil continuera d'enregistrer après une coupure de l'alimentation.

Micro & Haut-parleur Intégrés

Permet un enregistrement audio pour accompagner l'enregistrement vidéo.

Technologie Marche / Arrêt Automatique

L'iN-CAR CAM détecte une arrivée de courant dans l'allume-cigare lors de l'allumage du véhicule et démarrera automatiquement l'enregistrement.

Lorsque le contact est coupé, l'iN-CAR CAM effectuera un processus d'arrêt automatique.

Détecteur de Mouvement

L'appareil détectera le mouvement et se mettra automatiquement à enregistrer. Fonction utile pour la surveillance de voitures garées.

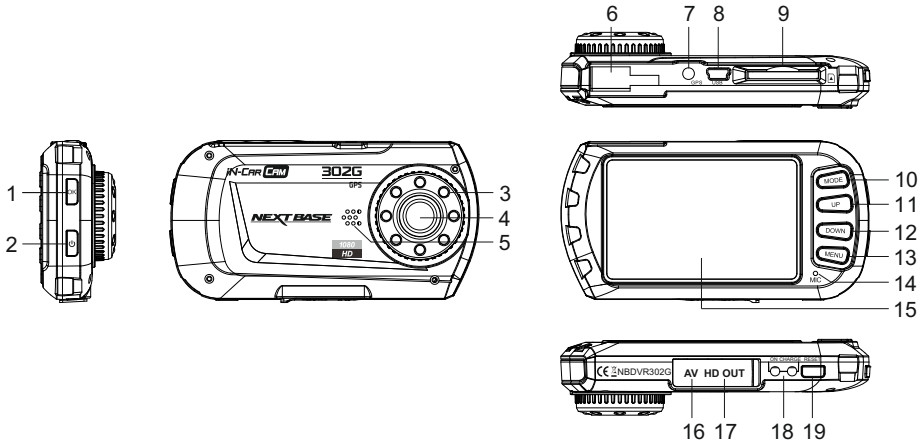
Remarque : l'iN-CAR CAM nécessite une alimentation continue pour permettre l'utilisation de cette fonction.

Cette fonction n'est PAS nécessaire pour l'enregistrement des trajets normaux.

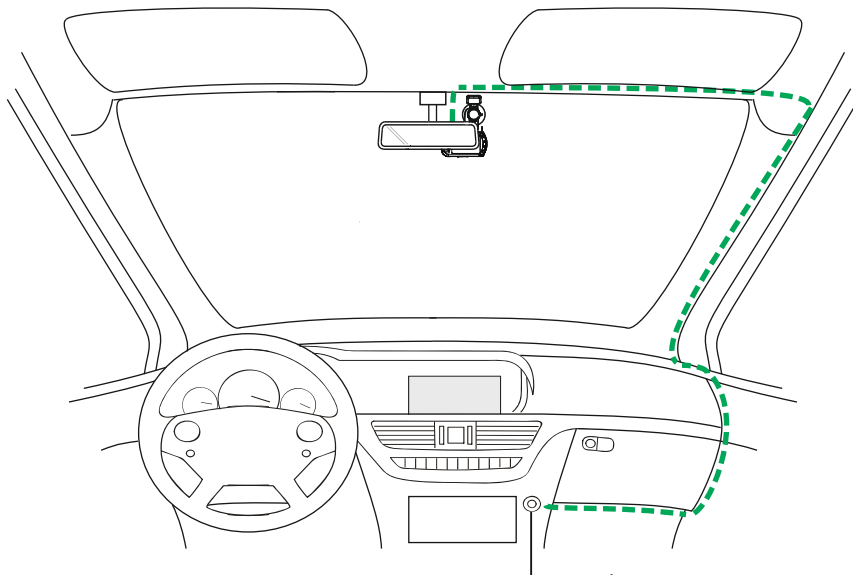
Sortie Haute Définition


Visionner les fichiers directement depuis votre appareil sur un écran externe avec un câble haute définition (non fourni).

COMMANDES



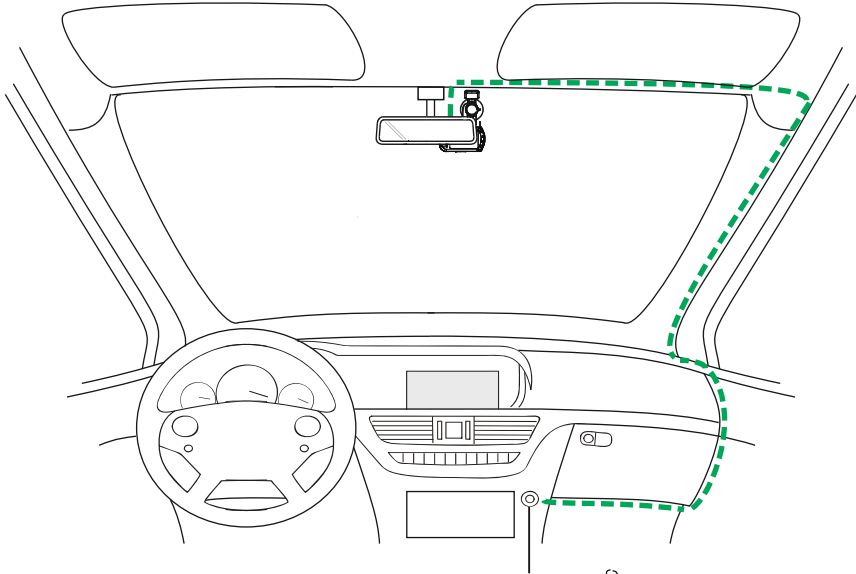
- 1. OK**
Appuyer pour confirmer la sélection ou pour commencer/arrêter un enregistrement.
- 2. MARCHE/ARRÊT**
Maintenir appuyé pendant 2 secondes pour mettre en marche/arrêter.
- 3. LEDS Infrarouge**
Activer/désactiver dans le menu de configuration pour un enregistrement de nuit de courte portée amélioré.
- 4. LENTILLE**
- 5. HAUT-PARLEUR**
- 6. POINT DE FIXATION**
Point de fixation pour le support GPS.
- 7. PRISE GPS**
Connecter ici le câble d'antenne GPS.
- 8. CONNECTEUR MINI USB 2.0**
Brancher le câble de branchement sur l'alimentation électrique de la voiture/le câble USB sur cet emplacement.
- 9. EMPLACEMENT CARTE MÉMOIRE**
Insérer la carte mémoire à cet emplacement. Compatible avec les cartes SDHC <=32GB, Classe 6-10.
Il est recommandé d'utiliser une carte SD de taille maximum.
- 10. MODE**
Appuyer pour sélectionner les modes Vidéo / Photo / Lecture.
- 11. HAUT**
Appuyer pour zoomer en mode vidéo ou photo et pour vous déplacer vers le haut dans les menus.
- 12. BAS**
Appuyer pour rétrécir en mode vidéo ou photo et pour vous déplacer vers le bas dans les menus.
- 13. MENU**
Appuyer pour accéder au menu dans le mode actuel.
Appuyer deux fois pour accéder au menu de configuration (impossible lors des enregistrements).
- 14. MICROPHONE**
Activer/désactiver l'enregistrement audio dans le menu de configuration.
- 15. ÉCRAN**
- 16. PRISE SORTIE AV (sous le cache protecteur)**
À utiliser avec un câble AV (vendu séparément).
- 17. PRISE SORTIE HD (sous le cache protecteur)**
Pour brancher un câble haute définition (vendu séparément).
- 18. INDICATEURS LED**
Vert = La batterie est en cours de recharge, le voyant s'éteindra lorsque la batterie sera complètement chargée.
Rouge = Appareil allumé.
- 19. RÉINITIALISATION**
Appuyer pour réinitialiser l'iN-CAR CAM.


INSTALLATION DANS LE VÉHICULE

Le schéma ci-dessus sert uniquement à titre d'illustration. **12-24V DC** 

1. Insérer une carte mémoire compatible avec l'iN-CAR CAM (Classe 6 ou supérieure), en prenant soin de respecter le sens d'insertion correct (contacts métalliques tournés vers l'arrière de l'appareil).
Faire glisser la carte mémoire dans la fente jusqu'à ce qu'elle s'enclenche en position (déclat).
Ne pas insérer la carte mémoire lorsque l'iN-CAR CAM est allumée. La carte mémoire pourrait être endommagée.
Remarque :
 - Si nécessaire, utiliser le bord d'une petite pièce de monnaie (ou objet similaire) pour pousser la carte mémoire dans son emplacement.
 - Pousser à nouveau la carte vers l'intérieur pour la faire sortir.
2. Attacher l'iN-CAR CAM au support pare-brise fourni, en faisant attention à ce que la languette de verrouillage soit correctement fixée (déclat), et brancher le connecteur de câble d'antenne dans la prise marquée GPS.
3. Enlever le film plastique protecteur de la ventouse. Sélectionner la position souhaitée du support sur le pare-brise et nettoyer le pare-brise pour une bonne adhésion entre le support et le verre. Tout en maintenant la ventouse sur le verre, pousser le levier de verrouillage vers le haut pour fixer le support au pare-brise. S'assurer que l'emplacement du support GPS est tel que l'antenne GPS ne soit pas bloquée par le toit du véhicule. S'assurer qu'une fois montée, la lentille de l'iN-CAR CAM se trouve dans la zone des essuie-glaces pour permettre une bonne visibilité par temps pluvieux.
4. Brancher l'adaptateur de voiture fourni au connecteur mini USB de l'appareil, puis à la prise 12-24VCC de votre véhicule. L'appareil s'allumera automatiquement et commencera à enregistrer dès que le courant sera disponible.
Dans certains véhicules, l'alimentation est fournie lorsque les branchements sont faits, dans d'autres, l'appareil se mettra en marche à l'allumage du véhicule.
- Remarque :
 - Ne JAMAIS brancher l'iN-CAR CAM directement à une alimentation 12V, l'appareil pourrait être endommagé.
 - Utiliser UNIQUEMENT l'adaptateur de voiture fourni dans la boîte pour fournir une alimentation de 5VCC à l'iN-CAR CAM.

INSTALLATION DANS LE VÉHICULE (SUITE)



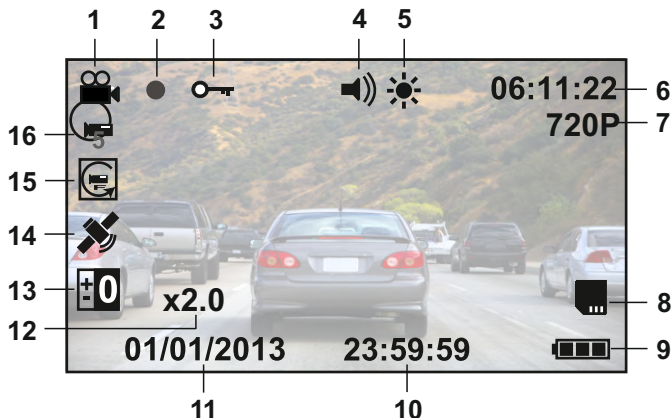
Le schéma ci-dessus sert uniquement à titre d'illustration. **12-24V DC** 

Remarque :

- Lorsque vous recevez votre iN-CAR-CAM la fonction économiseur d'écran est désactivée par défaut. Ce qui permet une première configuration plus aisée.
- Une fois la configuration initiale terminée, l'économiseur d'écran doit être configuré à 10 secondes, afin que l'écran soit éteint pendant la conduite. Ceci évite toute distraction potentielle et peut être une obligation légale dans certains pays.
- Il est recommandé d'installer l'iN-CAR CAM du côté passager ou à l'arrière du rétroviseur, comme indiqué ci-dessous. Bien que l'iN-CAR CAM doive couvrir un champ de vision à travers le pare-brise en étant située dans le champ d'action des essuie-glaces, elle doit être installée de façon à ne pas bloquer le champ de vision du conducteur sur la route. Une intrusion de 40mm dans la zone essuyée est le maximum recommandé.
- Ne PAS fixer l'iN-CAR CAM devant le conducteur.
- Ne PAS fixer l'iN-CAR CAM dans le champ d'action des coussins gonflable de protection ou de tout autre équipement de sécurité.
- Il est recommandé de ne PAS utiliser l'iN-CAR CAM pendant la conduite du véhicule.
- Pour réduire le risque de vol, retirer l'appareil et le support de votre véhicule, ou les placer hors de vue, avant de laisser votre véhicule sans surveillance.
- Dans les véhicules où la sortie 12V/24V reste allumée lorsque le contact est éteint, débrancher l'appareil lorsqu'il n'est pas en cours d'utilisation.
- L'adaptateur de voiture fourni a une longueur de câble de 4m pour permettre de placer soigneusement le câble dans le véhicule. S'assurer que le câble d'alimentation de l'iN-CAR CAM n'interfère pas avec les commandes du véhicules, tels que le volant, les pédales ou le levier de vitesse.
- Lors de la première utilisation de l'appareil, l'heure et la date devront être configurées. Voir page 16 pour plus de détails.

MODE VIDÉO

L'illustration ci-dessous explique les différentes informations affichées à l'écran lorsque votre iN-CAR CAM est en mode vidéo, certaines icônes ne s'afficheront que lorsque la fonction correspondante a été sélectionnée dans le menu vidéo, de la manière décrite plus bas sur cette page.



1. Icône mode vidéo : Indique que l'iN-CAR CAM est en mode vidéo.
2. Indicateur d'enregistrement : Un clignotant rouge apparaît lorsqu'un enregistrement est en cours.
3. Icône fichier protégé : S'affiche lorsqu'un fichier a été protégé par activation du capteur G interne.
4. Icône audio : Icône sera marquée d'une croix lorsque la fonction d'enregistrement audio a été désactivée dans le menu vidéo.
5. Icône LED Infrarouge : Cette icône apparaît si la fonction LED Infrarouge est activée à partir du menu vidéo.
6. Durée d'enregistrement : Affiche la durée de l'enregistrement en cours. Lorsqu'aucun enregistrement n'est en cours, le temps d'enregistrement disponible restant sur la carte de mémoire, basé de la résolution actuellement sélectionnée, est affiché.
7. Résolution : Affiche le mode de résolution actuellement choisi dans le menu vidéo.
8. Icône carte mémoire : L'icône sera marquée d'une croix lorsqu'il n'y a pas de carte mémoire insérée.
9. Témoin de batterie : Affiche le niveau de la batterie, il est recommandé de garder l'adaptateur de voiture branché pendant l'utilisation.
10. Heure : Affiche l'heure telle que paramétrée dans le menu de configuration.
11. Date : Affiche la date telle que paramétrée dans le menu de configuration.
12. Icône zoom : Si le zoom est utilisé en appuyant sur les touches UP et DOWN, le niveau de zoom est affiché ici.
13. Icône d'exposition : Affiche les réglages d'exposition actuellement sélectionnés dans le menu vidéo.
14. Icône GPS : L'icône clignotera pendant que l'iN-CAR CAM localise les satellites. Une fois qu'un signal stable est reçu, l'icône cesse de clignoter et reste affichée à l'écran.
15. Icône détecteur de mouvement : Cette icône apparaît si la détection de mouvement est activée à partir du menu vidéo.
16. Icône enregistrement en boucle : Affiche le réglage de durée d'enregistrement de chaque séquence tel que sélectionnée dans le menu vidéo.

Voir la page suivante pour obtenir des informations sur la façon d'accéder au menu de configuration vidéo.

MODE VIDÉO (SUITE)

Le menu vidéo est accessible depuis le bouton MENU à l'arrière de l'iN-CAR CAM, utiliser les boutons UP et DOWN pour naviguer dans le menu et appuyer sur OK pour entrer dans l'écran des options. Sélectionner les réglages souhaités et appuyer sur OK pour confirmer, appuyer de nouveau sur MENU pour sortir du menu vidéo.

Les paramètres par défaut de l'iN-CAR CAM ont été réglés de manière à permettre une utilisation immédiate de l'iN-CAR CAM sans avoir à changer les paramètres, cependant, il est recommandé d'explorer ces paramètres afin de se familiariser avec le produit et ses capacités.

Remarque :

- Dans le menu SETUP qui est accessible en appuyant deux fois sur le bouton MENU, une option « Default settings » permet si nécessaire de réinitialiser l'iN-CAR CAM pour revenir aux paramètres réglés en usine.

MODE PHOTO

L'illustration ci-dessous explique les différentes informations affichées à l'écran lorsque votre iN-CAR CAM est en mode vidéo, certaines icônes ne s'afficheront que lorsque la fonction correspondante a été sélectionnée dans le menu vidéo, de la manière décrite plus bas sur cette page.



1. Icône mode photo : Indique que l'iN-CAR CAM est en mode photo.
2. Icône anti-secousse : S'affiche à l'écran lorsque le mode anti-secousse est activé dans le menu photo.
3. Compte d'image : Affiche le nombre d'images pouvant être stockées sur la carte mémoire en fonction des paramètres actuels de qualité d'image.
4. Résolution : Affiche la résolution actuellement sélectionnée dans le menu photo.
5. Qualité : Affiche la qualité de l'image actuellement sélectionnée dans le menu photo.
6. Icône carte mémoire : L'icône sera marquée par une ligne rouge lorsqu'il n'y a pas de carte mémoire insérée.
7. Témoin de batterie : Affiche le niveau de la batterie, il est recommandé de garder l'adaptateur de voiture branché pendant l'utilisation.
8. Icône ISO : Affiche les réglages ISO actuellement sélectionnés dans le menu photo.
9. Icône balance des blancs : Affiche les réglages de balance des blancs actuellement sélectionnés dans le menu photo.
10. Icône d'exposition : Affiche les réglages d'exposition actuellement sélectionnés dans le menu photo.

Le menu photo est accessible depuis le bouton MENU à l'arrière de l'iN-CAR CAM, utiliser les boutons UP et DOWN pour naviguer dans le menu et appuyer sur OK pour entrer dans l'écran des options. Sélectionner les réglages souhaités et appuyer sur OK pour confirmer, appuyer de nouveau sur MENU pour sortir du menu photo.

Les paramètres par défaut de l'iN-CAR CAM ont été réglés de manière à permettre une utilisation immédiate de l'iN-CAR CAM sans avoir à changer les paramètres, cependant, il est recommandé d'explorer ces paramètres afin de se familiariser avec le produit et ses capacités.

Remarque :

- Dans le menu SETUP qui est accessible en appuyant deux fois sur le bouton MENU, une option « Default settings » permet si nécessaire de réinitialiser l'iN-CAR CAM pour revenir aux paramètres réglés en usine.

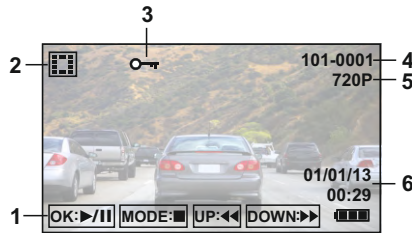
MODE LECTURE

Le mode lecture permet de visionner les photos et vidéos stockées dans la carte SD de l'iN-CAR CAM. L'affichage pour la lecture des photos et des vidéos diffèrent légèrement, veuillez vous référer aux deux sections ci-dessous.

LECTURE DES VIDÉOS

Lorsqu'une vidéo est détectée sur la carte SD, l'écran ci-dessous s'affiche.

L'illustration ci-dessous décrit les différentes informations affichées à l'écran lors de la lecture des vidéos, ainsi que la manière d'utiliser les boutons de commande.



1. Boutons de commande : Pour naviguer entre les fichiers sauvegardés, utiliser les boutons UP et DOWN, pour visionner la vidéo sélectionnée, appuyer sur le bouton OK qui servira de bouton lecture/pause pendant la lecture de la vidéo. Pendant la lecture de la vidéo, les boutons UP et DOWN serviront respectivement de boutons retour et avance rapide, une fois la vidéo mise en pause, appuyer sur le bouton MODE pour continuer à naviguer dans les fichiers sauvegardés.
2. Icône lecture de vidéo : Indique que l'iN-CAR CAM affiche une vidéo en mode lecture.
3. Icône fichier protégé : S'affiche lorsque qu'un fichier vidéo a été protégé par l'activation du capteur G interne ou en sélectionnant « Protect » dans le menu lecture.
4. Numéro du fichier : Affiche le numéro du fichier actuel.
5. Résolution : Affiche la résolution utilisée pendant l'enregistrement de la vidéo actuelle.
6. Date & Heure : Affiche la date et l'heure du fichier actuellement sélectionné.

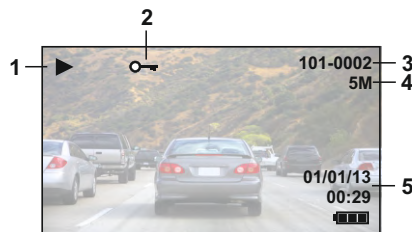
Remarque :

- Si l'écran s'éteint pendant la lecture de la vidéo, il vous suffit de désactiver la fonction « économiseur d'écran » à partir du menu de configuration.

LECTURE DES PHOTOS

Lorsqu'une photo est détectée sur la carte SD, l'écran ci-dessous s'affiche.

L'illustration ci-dessous décrit les différentes informations affichées à l'écran lors de la lecture des photos.



1. Icône lecture de photo : Indique que l'iN-CAR CAM affiche une photo en mode lecture.
2. Icône fichier protégé : S'affiche lorsqu'un fichier photo a été protégé en sélectionnant « Protect » dans le menu lecture.
3. Numéro du fichier : Affiche le numéro du fichier actuel.
4. Résolution : Indique la taille de la photo actuelle.
5. Date & Heure : Affiche la date et l'heure du fichier actuellement sélectionné.

MENUS ET RÉGLAGES

Chaque mode (vidéo, photo et lecture) possède un menu, utilisé pour accéder aux différentes options et réglages, appuyer sur le bouton MENU à l'arrière de l'appareil pour accéder au menu spécifique au mode actuellement sélectionné.

Utiliser les boutons UP, DOWN pour sélectionner une option, puis appuyer sur le bouton OK pour confirmer.

1. MODE VIDÉO

1.1 Résolution

Sélection de la résolution d'enregistrement, permet d'augmenter ou de diminuer la qualité de la vidéo enregistrée.

Paramètre par défaut : 720P (1280 x 720 @ 30Fps)

1.2 Enregistrement en Boucle

Cette fonction permet l'enregistrement continu de l'ensemble du trajet à parcourir, mais l'enregistrement est divisé en séquences de taille gérable. En cas d'incident, vous aurez toujours la dernière séquence vidéo, consultable ultérieurement dans un format de fichier de taille gérable.

La durée de chaque séquence est programmable : 2, 3 ou 5 minutes.

Paramètre par défaut : = 3 Mins

Remarque :

- Lorsque la carte SD est pleine, les enregistrements les plus anciens sont automatiquement supprimés, afin de faire de la place pour les nouveaux enregistrements (les fichiers protégés ne sont cependant pas supprimés).
- Il n'est pas recommandé de désactiver cette fonction, les fichiers étant alors de très grande taille et moins faciles à gérer, ce qui peut les endommager.

1.3 Détecteur de Mouvement

Activer/désactiver la fonction de détection de mouvement, l'appareil devra rester allumé et commencera un enregistrement de 30 secondes lorsque un changement de la scène observée est détecté.

Paramètre par défaut : Off

Remarque :

- La fonction détection de mouvement n'est PAS nécessaire pour les situations de conduites ordinaires. Veuillez ne l'activer qu'en cas de nécessité.

1.4 Capteur G

Arrêter ou régler la sensibilité du capteur G, le capteur détecte les forces G et permettra de protéger automatiquement l'enregistrement en cours en cas de collision.

Paramètre par défaut : Medium

1.5 Enregistrement Audio

Démarrer/arrêter l'enregistrement audio.

Paramètre par défaut : On

1.6 Exposition

Sélection de l'exposition, permet d'ajuster le niveau d'exposition en fonction de la luminosité.

Paramètre par défaut : 0

1.7 Date & Vitesse

Activer/désactiver l'affichage de la date et de la vitesse sur les fichiers enregistrés.

Paramètre par défaut : On

1.8 Unités de Vitesse

Sélection de l'affichage des vitesses en KMH ou en MPH.

Paramètre par défaut : MPH

MENUS ET RÉGLAGES (SUITE)

2. MODE PHOTO

2.1 Mode Capture

Activer/désactiver la fonction retardateur, lorsque cette fonction est activée, l'IN-CAR CAM prendra une photo dans la période de temps sélectionnée après avoir appuyé sur le bouton OK.

Paramètre par défaut : Single

2.2 Résolution

Sélection de la taille de l'image, permet d'augmenter ou de diminuer la taille de l'image enregistrée.

Paramètre par défaut : 5M

2.3 Qualité

Augmenter ou diminuer la qualité de l'image enregistrée.

Paramètre par défaut : Fine

2.4 Netteté

Ajuster la netteté de l'image enregistrée.

Paramètre par défaut : Normal

2.5 Balance des Blancs

Permet d'ajuster la balance des blancs en fonction de la lumière.

Paramètre par défaut : Auto

2.6 Couleur

Ajuster les effets de couleurs de l'image enregistrée.

Paramètre par défaut : Normal

2.7 Exposition

Sélection de l'exposition, permet d'ajuster la quantité de lumière reçue par le capteur.

Paramètre par défaut : 0

2.8 ISO

Ajustement des paramètres ISO, plus la luminosité est grande, plus la sensibilité ISO requise est basse.

Paramètre par défaut : Auto

2.9 Anti-secousse

Activer/désactiver la fonction anti-secousse, permet de réduire le risque d'image floue.

Paramètre par défaut : On

2.10 Aperçu Rapide

Activer/désactiver ou régler la durée de la fonction d'aperçu rapide lorsqu'une photo est prise.

Paramètre par défaut : 2 Seconds

2.11 Date et Heure

Désactiver l'affichage de l'heure et de la date sur les photos enregistrées, permet également de n'afficher que la date.

Paramètre par défaut : ON (Date/Heure)

3. MODE LECTURE

Le menu lecture est identique pour la lecture des vidéos et des photos.

3.1 Effacer

Permet d'effacer le fichier actuel ou tous les fichiers enregistrés.

3.2 Protéger

Verrouiller/déverrouiller le fichier actuel ou tous les fichiers.

MENUS ET RÉGLAGES (SUITE)

4. MENU DE CONFIGURATION

Un menu de configuration pour les réglages généraux est également disponible. Appuyer deux fois sur le bouton MENU à l'arrière de l'appareil pour accéder à ce menu. Les options et réglages disponibles sont décrits ci-dessous.

4.1 Date / Heure

Ajuster la date et l'heure comme souhaitée en utilisant le bouton OK pour passer d'un champ à l'autre, utiliser les boutons UP et DOWN pour définir les variables.

Remarque :

- Si la batterie est complètement déchargée, la date sera réinitialisée au 01/01/2013.

4.2 Arrêt Automatique

Ajuster la minuterie de la fonction arrêt automatique, qui permet de continuer à enregistrer en cas de coupure de l'alimentation dans le véhicule pendant 10 secondes, 2 minutes et 5 minutes.

Paramètre par défaut : 10 Seconds

4.3 Économiseur d'écran

Activer la fonction économiseur d'écran. La fonction éteint l'écran après une période d'inactivité programmable, allant de 10 secondes, 30 secondes et 2 minutes. Appuyer sur n'importe quel bouton pour activer de nouveau l'affichage.

Paramètre par défaut : Off

4.4 LEDS Infrarouge

Activer les LEDS Infrarouge pour un enregistrement nocturne de courte portée optimal.

Paramètre par défaut : Off

Remarque :

Les LEDS Infrarouge servent uniquement à l'enregistrement de courte portée. Les phares de véhicules fourniront l'éclairage nécessaire pour l'enregistrement de nuit.

4.5 Bip

Activer/désactiver le son Bip, lorsque le bip est désactivé, le signal sonore indiquant que la batterie est presque déchargé sera également désactivé.

Paramètre par défaut : On

4.6 Langue

Sélectionner la langue souhaitée.

Paramètre par défaut : English

4.7 Fréquence

Sélectionner la fréquence requise.

Paramètre par défaut : 50Hz

4.8 Mode TV

Sélectionner le mode TV requis.

Paramètre par défaut : PAL

4.9 Paramètre par Défaut

Faire revenir l'appareil aux paramètres par défaut.

5.0 Formatage

Formatage de la carte SD insérée dans l'appareil, tous les fichiers contenus seront détruits.

5.1 Version

Afficher le numéro de version du logiciel de votre appareil.

CONNEXION PC

Lors de la connexion à un PC fonctionnant avec Windows grâce au câble USB fourni, l'iN-CAR CAM affichera automatiquement les deux options :

- Stockage de Masse
- Caméra PC

Utiliser les boutons UP et DOWN pour sélectionner l'option souhaitée et appuyer sur OK pour confirmer.

STOCKAGE DE MASSE

Si l'option stockage de masse est sélectionnée, l'écran de l'iN-CAR CAM s'éteindra et l'appareil prendra la fonction d'un lecteur de carte SD pour votre PC. Un disque dur supplémentaire s'affichera sur votre PC (ex. Disque E :) et vous pourrez naviguer dans la carte SD et visionner/gérer les fichiers qu'elle contient.

Cette fonction est utile si vous ne possédez pas de lecteur de carte SD intégré dans votre PC.

Remarque : Deux disques apparaîtront, seul l'un des deux est accessible.

CAMÉRA PC

Si l'option caméra PC est sélectionnée, l'écran de l'iN-CAR CAM affichera « PC Camera » et l'appareil prendra la fonction d'une webcam (sans audio) pour votre PC. Démarrer alors l'application utilisant normalement une webcam (ex. Skype) et sélectionner l'iN-CAR CAM sous le nom « USB Video Device ».

Cette fonction est utile si vous ne possédez pas de webcam intégrée dans votre PC.

Remarque :

- L'iN-CAR CAM n'est compatible qu'avec les systèmes d'exploitation Windows suivants : XP, VISTA, Windows 7 et Windows 8.

SORTIE VIDÉO & AUDIO

SORTIE HAUTE DÉFINITION

Une fois l'iN-CAR CAM et la télévision connectés via le câble HD (vendu séparément), l'écran de l'iN-CAR CAM deviendra noir, toutes les sorties étant alors affichées sur votre télévision. Le moniteur externe pourra alors servir pour la lecture, et pourra servir de viseur de plus grande taille en mode photo. Il n'est PAS possible d'enregistrer en mode vidéo lorsque le câble HD est connecté. Les commandes sur l'iN-CAR CAM servent à faire marcher les fonctions Lecture/pause, STOP, Suivant/précédent et Avance rapide/retour, de la manière indiquée à l'écran.

SORTIE DÉFINITION STANDARD

Une fois l'iN-CAR CAM et la télévision connectés via un câble AV (vendu séparément), l'écran de l'iN-CAR CAM deviendra noir, toutes les sorties étant alors affichées sur votre télévision. Tous les éléments de la vidéo, de la photo et de la lecture sont disponibles via la sortie AV, de sorte que vous pouvez instantanément contrôler vos enregistrements sur un écran plus grand (utile pour lorsque vous utilisez votre iN-CAR CAM comme caméra arrière, tout en étant connecté à un autre appareil pour la visualisation).

Les commandes sur l'iN-CAR CAM fonctionnent de manière normale.

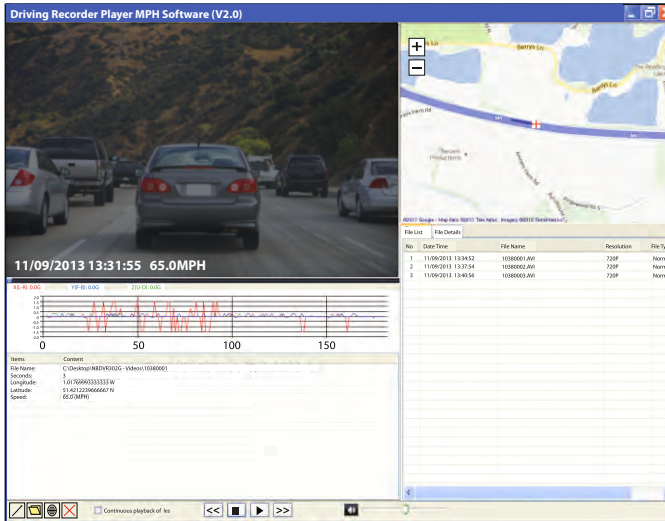
Veuillez contacter votre vendeur NEXTBASE le plus proche pour acheter des accessoires.

« DRIVING RECORDER PLAYER »

Cette section vous guidera dans l'installation du logiciel « Driving Recorder Player », conçu pour permettre l'affichage des fichiers enregistrés ainsi que le visionnage des données GPS/données de l'itinéraire (emplacement et vitesse) et les informations du capteur G.

Le logiciel est compatible avec les systèmes d'exploitation Microsoft Windows : XP, Vista, Windows 7 & Windows 8.

Remarque : Ce logiciel n'est PAS compatible avec les systèmes d'exploitation MAC.

**CONFIGURATION MINIMALE REQUISE :**

Processeur (CPU) : Pentium III 500 MHz ou Celeron à 800 MHz
 Système d'exploitation : Windows XP, Vista, Windows 7, Windows 8
 Mémoire : 1GB RAM
 Stockage : 500Mb d'espace libre sur le disque dur interne
 CD-ROM : Chargeur plateau/fente
 DVD/CD-RW
 Moniteur/Affichage : 1024 x 766

Insérer le disque du logiciel « Driving Recorder Player » dans le lecteur de CD, naviguer et afficher le contenu du disque :

- Manuel d'utilisation de NBDVR302G (inclut le guide d'installation de « Driving Recorder Player »)
 Multiples langues disponibles
- « Driving Recorder Player » NBDVR302G pour Windows (MPH)
- « Driving Recorder Player » NBDVR302G pour Windows (KPH)

Remarque :

- Ces fichiers sont tous téléchargeables sur le site web de Nextbase : www.nextbase.co.uk, si nécessaire.
- Veuillez vous référer aux pages suivantes pour des instructions d'installation étape par étape.

« DRIVING RECORDER PLAYER » - INSTALLATION

Ouvrir le dossier « NBDVR302G Driving Recorder Player for Windows » puis ouvrir le fichier avec la version requise basé sur l'unité de vitesse souhaitée (MPH ou KMH).

Démarrer le fichier « setup.exe », l'installation débutera en ouvrant la fenêtre ci-dessous.



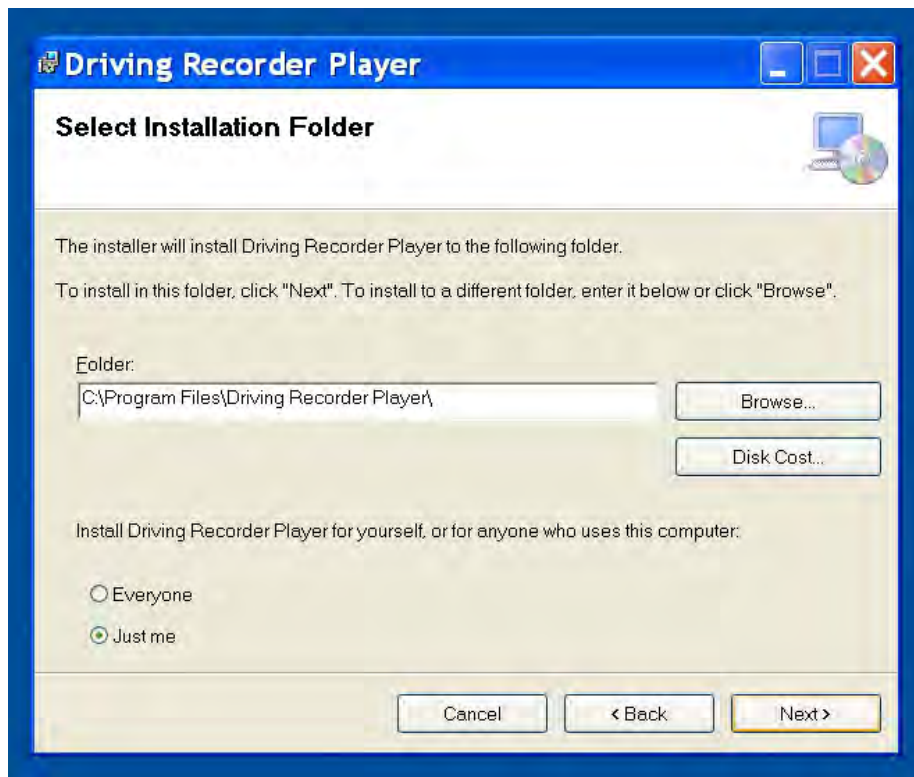
Remarque :

- Sur certaines versions plus anciennes de Windows XP, vous serez peut-être invité à installer Microsoft .NET Framework. Le logiciel « Driving Recorder Player » pourra alors être installé correctement. Il suffit de suivre les instructions à l'écran et de cliquer sur « Accepter » lorsque nécessaire.

Appuyer sur « Next » pour continuer l'installation.

« DRIVING RECORDER PLAYER » - INSTALLATION (SUITE)

La fenêtre « Select Installation Folder » s'ouvrira comme illustré ci-dessous.



Choisir un dossier de destination si vous ne souhaitez pas que les fichiers soient enregistrés dans le dossier par défaut dans votre répertoire des fichiers de programmes.

Appuyer sur « Next » pour continuer.

« DRIVING RECORDER PLAYER » - INSTALLATION (SUITE)

La fenêtre « Confirm Installation » s'ouvrira comme illustré ci-dessous.



Appuyer sur « Next » pour continuer.

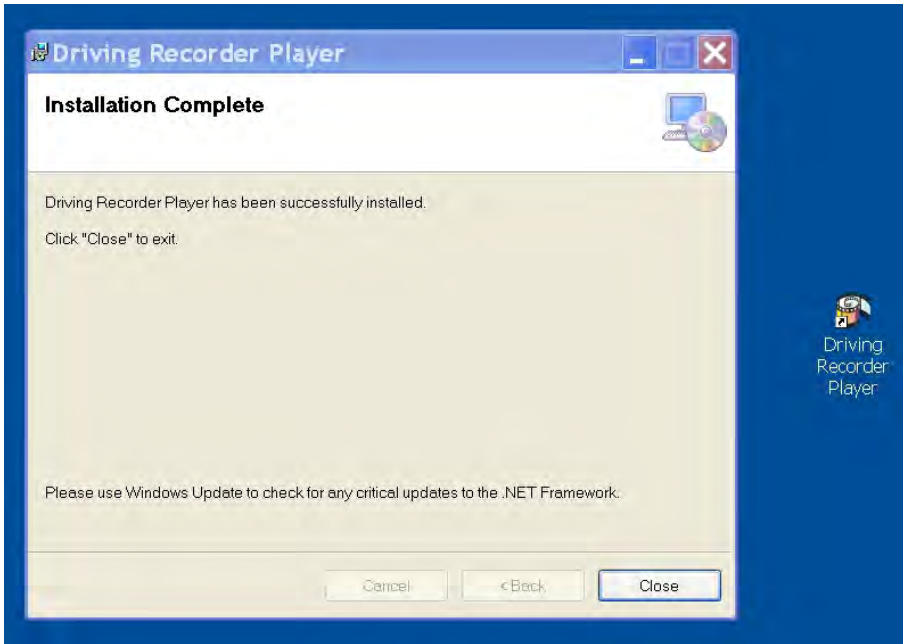
« DRIVING RECORDER PLAYER » - INSTALLATION (SUITE)

La fenêtre « Installing Driving Recorder Player » s'ouvrira comme illustré ci-dessous.



« DRIVING RECORDER PLAYER » - INSTALLATION (SUITE)

Une fois l'installation terminée, l'icône du logiciel « Driving Recorder Player » sera visible sur votre bureau.



Cliquer sur « Close » pour fermer la fenêtre d'installation.

Faire un double clic sur l'icône de « Driving Recorder player » pour ouvrir le lecteur.

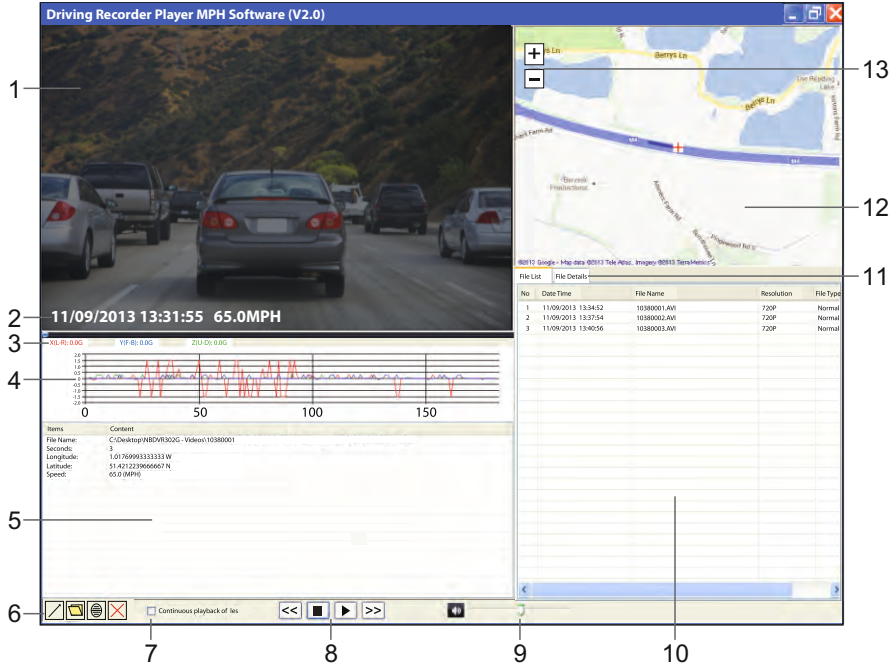
Remarque :

- Avec certains systèmes d'exploitation, des étapes supplémentaires/différentes seront peut-être nécessaires.
- Certains logiciels anti-virus peuvent considérer l'installation de ce logiciel comme une menace, ceci est normal et ne constitue pas un problème. Veuillez éteindre le logiciel anti-virus, ou choisir d'autoriser l'installation à continuer.
- Les instructions d'installation sont également disponibles avec le fichier d'installation téléchargé.
- Avec certains systèmes d'exploitation le processus d'installation peut varier.
- Les fonctions et l'apparence de « Driving Recorder Player » peuvent varier en fonction du système d'exploitation Windows utilisé.
- La réception GPS peut être affectée par différents facteurs : Pare-brise avant trop chaud, conditions atmosphériques, vitres teintées, appareils électroniques, proximité avec des bâtiments, etc., ainsi, le positionnement de l'appareil et la vitesse enregistrée peuvent parfois apparaître erratiques. Ceci est normal et ne constitue pas un défaut de fabrication.
- La vitesse peut être inexacte en raison du temps de traitement nécessaire pour re-calibrer la vitesse lors de l'accélération et de la décélération.
- Les données enregistrées peuvent être bénéfiques dans l'éventualité d'un incident, veuillez toutefois noter qu'elles peuvent être jugées irrecevables devant un tribunal.

Si vous rencontrez des difficultés lors de l'installation, n'hésitez pas à appeler notre équipe de soutien technique (Anglophone) au +44 (0) 2920 866 429, les lignes sont ouvertes durant les heures normales de bureau : 09h00-17h30.

« DRIVING RECORDER PLAYER » - COMMANDES

L'illustration ci-dessous explique les différentes informations affichées sur « Driving Recorder Player » lorsque le logiciel est utilisé sous Windows.



1. **Fenêtre de lecture du fichier vidéo sélectionné**
Affiche la vidéo du fichier sélectionné.
2. **Date / Heure / Vitesse**
Données sauvegardées sur le fichier enregistré, ce contenu varie en fonction des paramètres de l'iN-CAR CAM et de la disponibilité des signaux GPS pendant l'enregistrement.
3. **Données du capteur G**
Affiche les données enregistrées par le capteur G à travers les trois axes, X = droite/gauche, Y = haut/bas et Z = accélération & décélération. Les trois axes sont codés par couleur pour une identification facilitée.
4. **Graphique du capteur G**
Affiche les données enregistrées par le capteur G pour le fichier actuel sous forme de graphique.
Les trois axes sont codés par couleur pour une identification facilitée.
5. **Fenêtre d'information sur le fichier**
File Name: Affiche le nom du fichier en cours de lecture.
Seconds: Les données sont rafraîchies à chaque seconde, la position actuelle dans de la vidéo en cours de visualisation est montré ici par secondes.
Longitude: Affiche la longitude actuelle sous forme de nombre décimal.
Latitude: Affiche la latitude actuelle sous forme de nombre décimal.
Speed: Affiche la vitesse actuelle.

« DRIVING RECORDER PLAYER » – COMMANDES (SUITE)

6. Commandes du « Driving Recorder Player »

- Maximiser la fenêtre de lecture, appuyer sur la touche Echap pour revenir à la fenêtre de lecture normale.
- Parcourir pour les fichiers stockés sur votre ordinateur pour ajouter un fichier à la fenêtre de la liste des fichiers.
- Faire une capture d'écran de la carte en un fichier au format .png.
- Supprimer le fichier sélectionné de la liste des fichiers.

7. Lecture continue des fichiers

Cocher la case pour permettre la lecture en continu des fichiers dans la fenêtre de listes de fichiers.

8. Commandes de lecture

- Faire reculer la vidéo par séquences de 4 secondes, appuyer de nouveau pour revenir à la lecture normale.
- Arrêter la vidéo, il est nécessaire d'arrêter la vidéo en cours avant de visionner un nouveau fichier.
- Lire/mettre en pause la vidéo sélectionnée.
- Fait avancer la vidéo par séquences de 4 secondes, appuyer de nouveau pour revenir à la lecture normale.

9. Volume

Ajuster le volume.

10. Fenêtre de liste de fichiers

Affiche les fichiers ayant été ajoutés au lecteur, sélectionner un fichier et appuyer sur le bouton lecture pour commencer la lecture.

11. Détails du fichier

Permet d'afficher la date/heure, la vitesse et les données du capteur G pour chaque seconde du fichier actuel.

12. Carte

Affiche l'itinéraire parcouru sur la carte, disponible uniquement lorsque les fichiers vidéo ont été enregistrés avec connexion satellite établie et que le lecteur dispose d'une connexion Internet.

13. Commande de zoom

Augmenter ou diminuer le niveau de zoom sur la carte.

« DRIVING RECORDER PLAYER » - FONCTIONNEMENT

Comment utiliser « Driving Recorder Player »

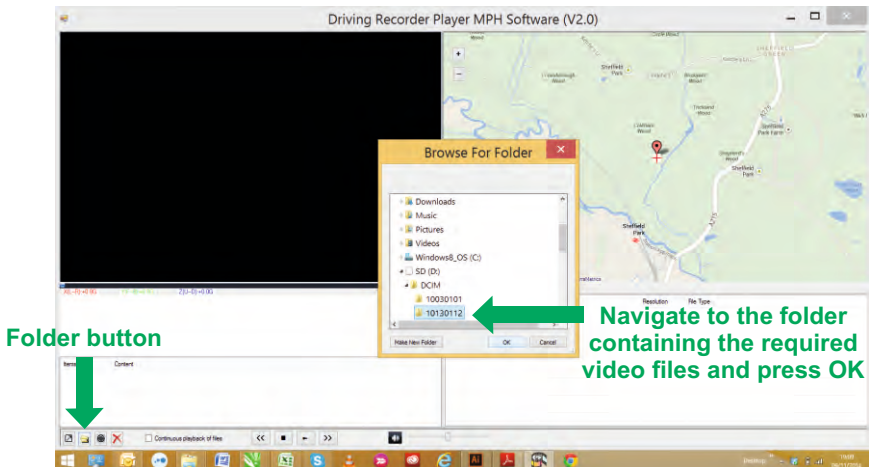
Retirer la carte micro SD de l'iN-CAR CAM l'insérer directement dans le lecteur de carte du PC. Il est également possible de connecter l'iN-CAR CAM au PC via le câble USB fourni, de la manière décrite dans la section stockage de masse, page 17.

Fermer tous les messages automatiques et/ou les lecteurs multimédias qui pourraient s'ouvrir automatiquement lorsque les fichiers vidéo ou photo stockés sur une carte mémoire sont détectés.

Ouvrir le logiciel « Driving Recorder Player ».

Importer les fichiers vidéos dans « Driving Recorder Player » :

Dans le coin inférieur gauche de la fenêtre de « Driving Recorder Player » se trouvent les commandes du lecteur, cliquer sur le bouton dossier. Une fenêtre séparée s'ouvrira qui vous permettra de parcourir votre PC, et de naviguer dans la carte SD et son contenu, voir image ci-dessous.



Une fois le dossier requis localisé et sélectionné, par exemple :
Disque amovible (D :) - DCIM - 10030101, appuyer sur OK.

Les fichiers dans le dossier sélectionné seront ajoutés à la fenêtre liste des fichiers de « Driving Recorder Player », voir figure 10 des pages 24 et 25.

Lecture :

Choisir un fichier à lire, faire un double clic sur le fichier pour commencer la lecture.

Une fois la lecture commencées, utiliser les contrôles de lecture (8), pour mettre en pause, faire une avance rapide ou un retour.

Veuillez arrêter la lecture avant de sélectionner un autre fichier.

Remarque :

- La lecture via le câble USB peut être gênée par des sauts/des gels de l'écran en raison du taux de transfert des données. Il est recommandé de visionner les fichiers directement à partir du lecteur de carte du PC, si votre PC ne comporte pas de lecteur de carte, veuillez copier les fichiers de l'iN-CAR CAM sur votre PC avant de les visionner.
- Les fonctions et l'utilisation de « Driving Recorder Player » peuvent varier en fonction du système d'exploitation de votre PC.
- Les données GPS ne s'afficheront que si un signal GPS était reçu au moment de l'enregistrement.
- En cas de perte du signal GPS la carte se bloquera jusqu'à ce que les données GPS soient à nouveau disponibles.

RÉSOLUTION DES PROBLÈMES

PROBLEME	SOLUTION
L'iN-CAR CAM ne détecte pas de satellite.	Après la mise sous tension et une fois l'appareil fixé sur le support avec vue dégagée sur le ciel, jusqu'à 10 minutes peuvent être nécessaires pour trouver les trois satellites requis pour obtenir un signal stable. La réception peut également être affectée par les conditions atmosphériques et de la proximité de bâtiments/arbres obscurcissant le ciel, par un pare-brise chauffé ou réfléchissant. Éteindre l'iN-CAR CAM, la rallumer et relancer la recherche GPS.
L'image de la vidéo est floue.	Retirer le couvercle de protection de la lentille, nettoyer la lentille, nettoyer le pare-brise à l'intérieur et à l'extérieur.
L'enregistrement vidéo est saccadé ou se bloque.	Retirez la carte SD et reformatez pour supprimer les fichiers non contigus. Pour une qualité d'enregistrement optimale, utilisez une carte SD de marque, type 10 (30MB/s), de la taille recommandée (8 à 32GB). Le PC peut être inadapté pour le logiciel de lecture, veuillez essayer un autre PC.
Il n'y a pas de son dans la vidéo.	Assurez-vous que l'option « Record Audio » est activée dans le menu vidéo.
Les photographies sont floues.	L'appareil doit être stable lors de la prise de photo. Veuillez noter que la photo est prise environ 1 seconde après le dé clic de l'obturateur.
Je ne peux enregistrer que quelques minutes de vidéo sur ma carte SD.	Modifiez la taille d'enregistrement (fonction d'enregistrement en boucle) pour une taille inférieure. Augmentez la taille de la carte SD. 32GB maximum.
La fonction « Stockage de masse » ou « Caméra PC » ne fonctionne pas.	Ne fonctionne qu'avec un PC utilisant Windows. Il est peut-être nécessaire de redémarrer le PC pour permettre au pilote requis de se charger correctement. Déconnectez et reconnectez l'iN-CAR CAM. Contactez NEXTBASE pour obtenir le pilote requis.
La ventouse ne reste pas en place sur mon pare-brise.	Assurez-vous que le film protecteur (film plastique) a bien été retiré de la ventouse. Assurez-vous que le cadran rotatif est entièrement dans le sens inverse des aiguilles d'une montre. Assurez-vous que la surface du pare-brise soit lisse et propre. Ne fixez pas la ventouse sur une surface qui ne soit pas parfaitement lisse ou présentant un effet de peinture. Apposez fermement la ventouse sur la vitre et faites tourner le cadran jusqu'à ce que le loquet soit complètement engagé.
La sortie AV de l'iN-CAR CAM n'affiche que des grésillements sur ma TV.	Assurez-vous que le câble AV est compatible. Utilisez une prise jack stéréo de 3,5 mm avec la pointe comme sortie vidéo et l'anneau comme signal audio.
Le message « Erreur carte SD » s'affiche à l'écran.	La carte SD est devenue inutilisable par l'iN-CAR CAM. Retirez les fichiers en utilisant votre ordinateur et procédez à un « FORMATAGE » de la carte SD à partir du menu « SETUP » de l'iN-CAR CAM.
Le message « Carte SD Pleine » s'affiche à l'écran.	La carte SD est pleine et la fonction d'enregistrement en boucle est désactivée (OFF). Réglez la fonction « Loop recording » à 3 minutes (par défaut) pour activer la fonction d'enregistrement en boucle et la suppression automatique des fichiers les plus anciens.

RÉSOLUTION DES PROBLÈMES (SUITE)

PROBLEME	SOLUTION
Une fois les LEDS Infrarouge allumées, l'enregistrement nocturne de longue portée ne fonctionne pas dans une situation d'obscurité totale.	C'est normal. Les LEDS Infrarouge ne servent que pour les enregistrements de courte portée. Pour les enregistrements de nuit, les phares du véhicule fournissent l'éclairage de la route.
Mon iN-CAR CAM s'éteint automatiquement au bout d'un certain temps.	La batterie est déchargée ou l'alimentation ne parvient pas à l'iN-CAR CAM et la fonction d'arrêt automatique (disponible dans le menu « SETUP ») a été enclenchée.
L'iN-CAR CAM ne s'allume pas, mais fonctionne sur mon PC.	Le câble d'alimentation de l'allume-cigare ne fonctionne pas. Inspectez le fusible de la prise d'alimentation du véhicule. Remplacement du fusible = type 2A 20mm. Si le fusible a sauté, inspectez le câble d'alimentation du véhicule à la recherche de dommages qui peuvent avoir fait sauter le fusible.
La carte mémoire SD de mon iN-CAR CAM ne peut pas être lue.	Utilisez une carte SD d'une marque de bonne qualité, d'une taille entre 8GB et 32GB et formatez la carte dans le menu « SETUP » de l'iN-CAR CAM.
Je ne peux pas effacer les fichiers contenus dans la carte SD de mon iN-CAR CAM.	Vérifiez si les fichiers sont « protégés », si oui, suivez les instructions pour les déverrouiller.
Après quelques minutes, l'écran de mon iN-CAR CAM s'éteint.	L'économiseur d'écran est activé (ON). Si nécessaire, désactivez-le (OFF). Le paramètre par défaut est désactivé (OFF).
Le message « Cluster Wrong » s'affiche à l'écran.	La carte SD a déjà été formatée sur un autre appareil et la taille de faisceau n'est pas compatible. Il vous suffit d'utiliser l'option « MENU, SETUP » pour reformater la carte SD depuis l'iN-CAR CAM.
Le message « Carte SD Protégée » s'affiche à l'écran.	Retirez la carte SD et faites glisser l'onglet de verrouillage dans la direction opposée de la position « Lock ».
J'ai activé la fonction « Détection de mouvement », et à présent, je ne peux plus arrêter l'enregistrement.	L'iN-CAR CAM se mettra automatiquement à enregistrer lorsqu'un mouvement est détecté, lorsque vous devez désactiver la fonction, éteignez l'iN-CAR CAM et ôtez la carte SD, ce qui évitera les enregistrements accidentels. Rallumez l'iN-CAR CAM et désactivez la fonction « Détection de mouvement » dans le menu de configuration.
Rien ne se produit lorsque j'appuie sur le bouton MENU.	Normal lors des enregistrements. Veuillez arrêter l'enregistrement avant d'appuyer sur le bouton MENU. Si l'enregistrement redémarre avant que vous ayez pu appuyer sur MENU, référez-vous à la section « Détecteur de mouvement » ci-dessus.
Problèmes non résolus.	Faites revenir l'iN-CAR CAM aux paramètres par défaut dans le menu de configuration et essayez à nouveau. Si le problème persiste, appelez le service d'assistance au (02920) 866429 ou envoyez un courrier électronique à l'adresse suivante : support@nextbase.co.uk

REMARQUES

REMARQUES

NEXT BASE

www.nextbase.co.uk



NBDVR302G-IM-FRE-A5