

Lecteur DVD KISS DP-508



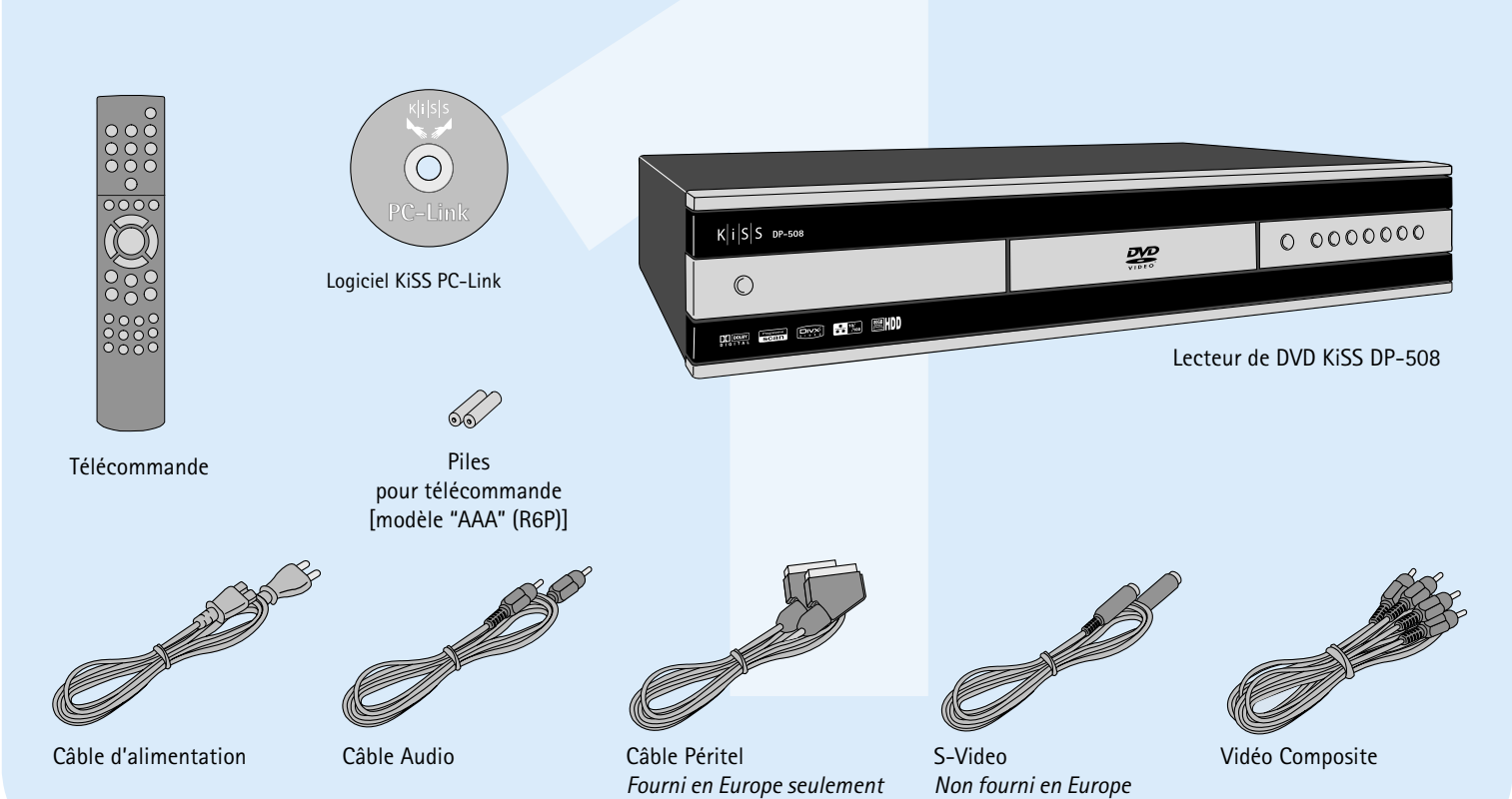
Félicitations pour l'achat de votre nouveau player de DVD

Votre nouveau lecteur présente un grand nombre de fonctions qui vous donneront satisfaction pendant de longues années. Vous apprécierez notamment le niveau de qualité audio et vidéo des films visionnés. En plus des DVD, vous pouvez regarder des films aux formats MPEG-4, XviD ou DivX. Les fonctions audio vous permettent également d'écouter des fichiers MP3, Ogg Vorbis ou des CD de musique. Le récepteur DP-508 reconnaît chaque format automatiquement et prend en charge les disques CD-RW et DVD-RW. Votre nouveau DP-508 accepte également les CD de photos (jpg), ce qui vous permet de regarder vos photos directement sur l'écran de votre téléviseur. Vous pouvez bien entendu regarder les photos qui ont été développées en laboratoire ou celles que vous avez numérisées et enregistrées vous-même sur un CD.

Note : N'utilisez pas le lecteur de DVD avant d'avoir pris connaissance du menu de configuration. Pour ce faire, le récepteur de DVD doit être connecté à un téléviseur.

accessoires

Vérifiez que les accessoires suivants accompagnent votre lecteur de DVD.



lecture de médias

Allumez l'appareil et sélectionnez le DVD, la radio, la vidéo et le téléviseur en appuyant sur les boutons de sélection la source.

Menu DVD

Si vous avez configuré le lecteur de DVD conformément aux instructions précédentes, vous pouvez maintenant insérer un DVD dans votre lecteur. Après quelques secondes, le menu DVD s'affiche. Utilisez les touches fléchées pour naviguer dans le menu et démarrer la lecture du film.

Remarque : ce menu faisant partie de la DVD, il varie selon les disques.

CD, MP3 et Ogg Vorbis

Lorsque vous insérez un CD audio ou un disque contenant des fichiers MP3 ou Ogg Vorbis, le lecteur reconnaît automatiquement le format et le lit. Vous pouvez passer à la piste suivante/précédente ou utiliser le menu pour parcourir la structure de fichiers, et sélectionner le morceau que vous souhaitez écouter en appuyant sur Entrée (Enter).

DivX, XviD et MPEG-4

Le DP-508 reconnaît le format et démarre automatiquement la lecture du CD lorsque vous l'insérez dans le lecteur. Utilisez le compteur de l'écran pour connaître votre position dans le film. Vous avez accès aux options de lecture habituelles (arrêt, pause, suivant, etc.).

Photo CD et Jpeg

Le DP-508 peut afficher des photos sur votre téléviseur. Ces photos doivent être stockées au format JPEG sur un disque. Le lecteur reconnaît automatiquement les fichiers et il les présente sous la forme d'un diaporama. Le menu permet de parcourir le contenu pour trouver une photo particulière, puis de lancer le diaporama à partir de cette photo en appuyant sur Entrée (Enter).

fonctions avancées

Pour simplifier la télécommande, nous avons placé toutes les fonctions avancées dans le bouton Liste (List). Appuyez sur Liste jusqu'à ce vous trouviez la fonction souhaitée. Appuyez sur Entrée (Enter) pour l'activer.

- STEP** Cette fonction n'est pas utilisée
- AUDIO** Appuyez sur le bouton (AUDIO) pour changer le format audio. Les options de format audio disponibles (par ex. stéréo 2 canaux ou 6 canaux à effet surround) sont déterminées par les éditeurs du film.
- ZOOM** Pendant que vous visionnez un film, vous pouvez effectuer un zoom avant sur certaines zones de l'image. C'est possible pendant la lecture du film ou en mode Pause. Pour activer la fonction, appuyez sur le bouton (ZOOM), puis revenez à l'image normale en appuyant autant de fois que nécessaire sur le même bouton.
- CONSEIL** : Pour naviguer dans l'image agrandie, utilisez les touches fléchées.
- SUPPRIMER** Cette fonction permet de supprimer des fichiers stockés sur le disque dur du lecteur. Pour ce faire, consultez la liste des éléments enregistrés et sélectionnez celui que vous souhaitez supprimer.
- SURCH** Utilisez (SURCH) pour rechercher un passage spécifique sur le disque. Heure : permet de définir les heures, les minutes et les secondes. Titre/Chapitre : permet de rechercher le titre ou le chapitre
- ANGLE** Si le film a été filmé sous plusieurs angles, vous pouvez passer d'un angle de caméra à un autre grâce au bouton (ANGLE).
- SUBPIC** Ce bouton vous permet de modifier les sous-titres du film. Lorsque vous appuyez sur le bouton (SUBPIC), un message s'affiche dans le coin supérieur gauche de l'écran. Il indique le nombre de langues disponibles et la langue actuellement sélectionnée. Pour passer à la langue suivante disponible, appuyez à nouveau sur le bouton (SUBPIC). Le nombre de langues disponibles est également déterminé par les éditeurs du film.
- MARK** Ce bouton sert à sélectionner de fichiers en vue d'une copie ou d'une suppression
- REPEAT** Si vous appuyez sur le bouton (REPEAT) lors de la lecture du film, trois options s'affichent à l'écran. MODE : lecture aléatoire (des chapitres) ou Désactivé. Répétition : vous permet de répéter la lecture de la section ou du film dans son intégralité.

vue d'ensemble

Découvrez le lecteur sous tous ses angles

Panneau avant

Le panneau avant comporte les boutons standard suivants. Lorsque le tiroir du disque est ouvert, poussez-le pour le fermer en appuyant sur l'extrémité.

1. Marche/Arrêt	8. Retour arrière	Options du menu de configuration:
2. Tiroir du CD	9. Avance rapide	11. Entree
3. Ouverture/Fermeture	10. Menu	12. Navigation gauche
4. Lecture/Pause		13. Navigation droite
5. Stop		14. Navigation haut
6. Chapitre précédent		15. Navigation bas
7. Chapitre suivant		16. Fermeture

Panneau arrière

Description détaillée du panneau arrière

- Sortie Stéréo
- Sortie vidéo composite pour téléviseur
- Sortie S-vidéo
- Sortie coaxiale pour amplificateur
- Sortie optique pour amplificateur
- Câble PériTel pour téléviseur
- Alimentation
- Ethernet

Ecran VFD

Le Player DVD est équipé d'un écran VCD sur lequel s'affiche toutes les opérations en cours.

- Titre : indique la section du disque en cours de lecture
- Indique la piste, le chapitre ou le programme en cours de lecture
- Indique le statut de la source ou du support en cours de lecture
- Indique le type du média en cours de lecture

Télécommande

Le player est équipé d'une télécommande standard. Toutes les fonctions du récepteur y sont facilement accessibles.

1. Veille	9. Flèche droite	17. Sélection langue/son	25. Supprimer
2. Ouverture/Fermeture	10. Flèche bas	18. Image suivante	26. Recherche
3. Titre/Menu	11. Retour arrière	19. Sélection sous-titres	27. Aug. du volume
4. Menu	12. Lecture/Pause	20. Sélection de l'angle	28. Baisse du volume
5. Retour	13. Avance rapide	21. Zoom	
6. Flèche haut	14. Chapitre précédent	22. Répétition	
7. Flèche gauche	15. Stop	23. Non utilisé	
8. Entrée	16. Chapitre suivant	24. Réglage	

Remarque : Certaines fonctions ne sont disponibles que si le média le permet

connexion

Reportez-vous aux illustrations ci-après pour raccorder votre lecteur à un système vidéo ou audio. L'illustration PC à DVD indique également comment adapter le lecteur à vos paramètres réseau en cours.

Connexion Vidéo

Le raccordement de votre lecteur de DVD KISS DP-508 à votre téléviseur peut s'effectuer avec n'importe lequel des câbles présentés ci-dessous. (Un seul câble peut être branché à la fois).

- RGB par prise PériTel
- S-Vidéo (nécessite un câble supplémentaire)
- Prise PériTel
- Vidéo Composite
- Composante PériTel (nécessite un câble supplémentaire)

Connexion Audio

Le raccordement de votre lecteur de DVD KISS DP-508 à votre amplificateur peut s'effectuer avec n'importe lequel des câbles présentés ci-dessous. (Un seul câble peut être branché à la fois).

- Sortie Optique (nécessite un câble supplémentaire)
- Sortie Coaxiale (nécessite un câble supplémentaire)
- Stéréo

Connexion PC à DVD

Voici quatre exemples de raccordement du DP-508 à un PC, qui permettent d'utiliser l'ensemble de ses fonctionnalités et de ses programmes.

- Raccordement du routeur avec commutateur intégré.
 - Équipement requis
 - Un routeur avec un commutateur intégré ou un commutateur/concentrateur (hub) externe
 - 2 ou 3 câbles droits Ethernet
 - Un PC Windows avec une connexion Ethernet
 - Le programme KISS PC-link
 - Guide étape par étape
 - Connectez le PC et le lecteur au routeur ou au commutateur/concentrateur avec des câbles droits.
 - Connectez le routeur au commutateur/concentrateur par le biais de la liaison montante.
 - Installez le programme PC-link sur le PC.
 - Vérifiez quelle adresse IP est donnée au PC dans le programme PC-link, sous Info.
 - Indiquez cette adresse IP dans le DP-508 et tentez d'établir une connexion avec le programme PC-link.
 - Raccordement du commutateur. (Le serveur DHCP doit être installé sur le PC)
 - Équipement requis
 - Un routeur avec un commutateur intégré ou un commutateur/concentrateur (hub) externe
 - 2 ou 3 câbles droits Ethernet
 - Un PC Windows avec une connexion Ethernet
 - Le programme KISS PC-link
 - Guide étape par étape
 - Connectez le PC et le lecteur au routeur ou au commutateur/concentrateur avec des câbles droits.
 - Connectez le routeur au commutateur/concentrateur par le biais de la liaison montante.
 - Installez le programme PC-link sur le PC.
 - Vérifiez quelle adresse IP est donnée au PC dans le programme PC-link, sous Info.
 - Indiquez cette adresse IP dans le DP-508 et tentez d'établir une connexion avec le programme PC-link.
 - Raccordement direct avec câble simulateur de modem. (Le serveur DHCP doit être installé sur le PC)
 - Équipement requis
 - Un routeur avec un commutateur intégré ou un commutateur/concentrateur (hub) externe
 - 2 ou 3 câbles droits Ethernet
 - Un PC Windows avec une connexion Ethernet
 - Le programme KISS PC-link
 - Guide étape par étape
 - Connectez le PC et le lecteur au routeur ou au commutateur/concentrateur avec des câbles droits.
 - Connectez le routeur au commutateur/concentrateur par le biais de la liaison montante.
 - Installez le programme PC-link sur le PC.
 - Vérifiez quelle adresse IP est donnée au PC dans le programme PC-link, sous Info.
 - Indiquez cette adresse IP dans le DP-508 et tentez d'établir une connexion avec le programme PC-link.

Raccordement sans routeur (illustrations : 3 et 4)

Équipement requis

- Commutateur/concentrateur et 2 câbles droits ou un câble croisé
- Un PC Windows avec une connexion Ethernet
- Un programme DHCP (ex : Magic DHCP) ou un lecteur avec la firmware 2.7.1 ou une version ultérieure
- Le programme PC-link

Guide étape par étape

- Branchez le lecteur soit directement au PC à l'aide du câble croisé ou par le biais du commutateur à l'aide des câbles droits.
- Installez le programme DHCP, configurez le programme sur une plage d'adresses IP et redémarrez l'ordinateur.
- Installez le programme PC-link et assurez-vous que l'adresse IP de l'ordinateur figure dans la plage d'adresses IP configurée dans le programme DHCP.
- Mettez le DP-508 sous tension et vérifiez dans le programme DHCP sous licence, que le lecteur reçoit une adresse IP.
- Testez la connexion du lecteur au programme PC-link et la diffusion en continu de données audio, vidéo ou d'images.

Si vous avez configuré correctement le programme DHCP, le lecteur doit pouvoir se connecter au PC.

Erreurs possibles

- Problème de câble : vérifiez que les voyants de tous les ports sont allumés dans le commutateur/concentrateur.
- Un firewall installé sur le PC bloque peut-être les ports utilisés par le programme PC-link (le port 8000 doit être ouvert).
- Problème de lecture de vidéo : le lecteur et le PC ne sont pas sur le même sous-réseau
- La nouvelle adresse IP que le serveur DHCP a attribué au PC est différente de celle entrée dans le lecteur. La solution consiste à utiliser une adresse IP statique sur le PC.

webradio

Webradio vous permet d'écouter d'innombrables stations de radio via Internet. N'oubliez pas que toutes les fonctions décrites ci-après ne sont disponibles que si votre lecteur est raccorder correctement (voir la section relative au raccordement).

Accès à WebRadio

Webradio est une façon conviviale d'écouter la radio sur Internet à partir de votre lecteur de DVD DP-508. Il suffit de sélectionner la fonction WebRadio dans l'écran principal du lecteur.

Écouter WebRadio

L'interface WebRadio est relativement simple à utiliser. Elle vous permet de rechercher et d'écouter n'importe quelle station à l'Internet disponible. La recherche s'effectue par genre (Pop/Rock, Classique, Jazz...) ou par pays. Une fois la station sélectionnée, appuyez sur « Entrée » (Enter).

Favorites

Les stations de radio peuvent également être enregistrées dans le menu Favorites, ce qui permet d'y accéder rapidement.

Aide et Info

Des informations, des annonces de mises à niveau et une aide complète sont disponibles à l'adresse : webradio2.kiss-technology.com

fonctions de disque dur

Le KISS DP-508 intègre un disque dur de 80 Go, qui vous permet de stocker un contenu audio/vidéo/image. Seuls les fichiers générés électroniquement peuvent être stockés sur le disque dur. Les DVD, les CD audio, les SVCD (tous les types de SVCD) et les VCD ne peuvent pas être copiés.

Accès au disque dur

Le DP-508 est équipé d'un disque dur intégré de 80 Go. Pour y accéder, sélectionnez l'icône du disque dur dans l'écran principal. Vous avez alors le choix entre visionner, écouter des données audio, regarder des images et consulter les informations sur le disque dur.

Copie de fichiers sur le disque dur

Il existe deux façons de copier des fichiers sur le disque dur du DP-508. 1. À partir d'un CD-ROM : insérez le CD-ROM dans l'unité du lecteur. Le DP-508 reconnaît automatiquement le format et démarre la lecture du contenu du disque. Appuyez sur le bouton « Menu » de la télécommande pour accéder à la liste des fichiers triés sur le CD-ROM, sélectionnez le fichier à copier à l'aide du bouton « Mark » (Signet), puis appuyez sur le bouton « Enter » de la télécommande. Ceci copie instantanément le fichier du CD-ROM sur le disque dur. Si le CD-ROM contient des fichiers MP3, il est inutile d'appuyer sur le bouton « Menu » de la télécommande, car la liste des fichiers s'affiche automatiquement.

2. À partir du logiciel PC-link : une fois PC-Link en cours d'exécution (pour plus d'informations, consultez les sections sur le raccordement et sur PC-Link). Appuyez sur le bouton « Menu » de la télécommande, puis sélectionnez KISS PC-Link dans la liste d'icônes de gauche. Faites votre choix entre fichiers audio/vidéo/image, puis sélectionnez le fichier à copier à l'aide du bouton « Mark » (Signet). Une fois votre choix effectué, appuyez sur le bouton « Enter » de la télécommande. Le fichier est copié du PC sur le lecteur, par le biais du réseau. Dans les deux cas, des fichiers ou des dossiers peuvent être copiés.

Suppression de fichiers sur le disque dur

Pour supprimer des fichiers sur le disque dur, appuyez sur le bouton « Menu » de la télécommande afin d'accéder aux fonctions du disque dur. Choisissez le fichier audio/vidéo/image à supprimer. Une fois votre choix effectué, appuyez sur « Supprimer » de la télécommande. Le fichier est instantanément supprimé.

Obtention d'informations et formatage du disque dur

Pour formater le disque dur (supprimer intégralement son contenu), appuyez sur le bouton « Menu » de la télécommande, puis sélectionnez Disque dur (Hard Disk) dans la liste d'icônes de gauche. Le lecteur vous invite à faire un choix entre Audio/vidéo/Picture (Images) et Info. Sélectionnez Info. Ce menu vous indique la capacité de disque disponible sur le disque dur. Au bas du menu, une option vous propose de « nettoyer le disque dur » (Format). Si sélectionnée, cette fonction supprime intégralement le contenu stocké sur le disque dur du lecteur.

KISS PC-Link

Le logiciel KISS PC-Link vous permet de connecter votre ordinateur au lecteur de DVD. Vous pouvez alors lire, regarder ou écouter vos fichiers informatiques sur votre téléviseur par l'intermédiaire du KISS DP-508. Remarque : utilisez la fonction de recherche pour aider l'ordinateur à retrouver vos fichiers multimédias.

Installation du logiciel

Vous devez installer le logiciel KISS PC-Link sur votre ordinateur. Il est compatible PC et nécessite une machine exécutant au minimum Microsoft Windows 98, Internet Explorer 4. Dès que vous insérez le disque, le programme d'installation démarre automatiquement ; sinon, double-cliquez sur son icône dans la fenêtre du CD. Sélectionnez la langue de votre choix et cliquez sur "Suivant". À la fin de l'installation, le programme KISS PC-Link s'ouvre. La fenêtre principale comporte quatre dossiers : Audio, Vidéo, Images et Info.

Accès à vos fichiers sur le DP-508

Une fois que vous avez connecté votre ordinateur à votre lecteur DP-508 (reportez-vous au chapitre traitant de la connexion) et spécifié l'adresse IP de l'ordinateur sur le lecteur de DVD (reportez-vous au chapitre consacré à la configuration rapide), appuyez sur le bouton "Menu" de la télécommande et choisissez PC-Link. Le sous-menu suivant vous permet d'accéder aux fichiers audio, vidéo ou d'images. Si plusieurs ordinateurs exécutent KISS PC-Link, un menu du lecteur vous permet de naviguer dans le réseau pour identifier les autres PC connectés. Vous pouvez également cliquer sur l'icône de navigation sur le réseau, dans l'écran principal.

KISS PC-Link Audio

Transférez avec la souris les fichiers audio auxquels vous aimeriez accéder depuis votre DP-508. Vous pouvez créer des dossiers pour vos musiques préférées, ou pour les classer par genre. Vous pouvez ajouter, supprimer ou déplacer facilement les fichiers à l'aide des boutons de la fenêtre ou en cliquant avec le bouton droit et en choisissant l'action appropriée dans le menu contextuel.

KISS PC-Link Vidéo

Sélectionnez ou faites glisser un fichier vidéo depuis la fenêtre de recherche. Comme pour les fichiers audio vous avez le choix entre plusieurs actions, en sélectionnant un fichier, en utilisant les boutons de la fenêtre ou en cliquant dessus avec le bouton droit de la souris.

KISS PC-Link Images

Vous avez directement accès à vos fichiers graphiques stockés sur l'ordinateur. Sélectionnez-les ou faites-les glisser avec la souris. Vous pouvez aussi les ranger dans des dossiers à partir de la fenêtre de KISS PC-Link.

KISS PC-Link Info

Vous devez à jour que vous trouvez l'adresse IP de votre ordinateur. Vous devez à spécifier dans le dernier menu de la configuration rapide (reportez-vous au chapitre traitant du Réglage rapide). Ce menu vous permet également de vérifier s'il existe des mises à jour et d'accéder au site Web de KISS.

Mise à jour du logiciel

Les lecteurs KISS sont régulièrement mis à jour pour permettre l'utilisation de nouvelles fonctions et d'améliorations. Cette opération nécessite une connexion Internet et un lecteur de CD-ROM.

Obtention du firmware

Les mises à jour de firmware de lecteurs KISS figurent sur la page d'accueil de KISS Technology. Sous www.kiss-technology.com, section « utilisateur final », « support » Dans la page d'assistance, choisissez « mise à niveau ». Dans la liste, sélectionnez le lecteur à mettre à jour, puis choisissez PAL (Europe et Asie) ou NTSC (États-Unis et Japon). Le fichier doit se télécharger sur le disque dur du PC. KISS recommande Nero pour une gravure sur un ordinateur PC et Toast pour une gravure sur un ordinateur Mac. Les fichiers est de type Disc Image et doit être grave en tant que tel. Vérifiez que les options « Disc at Once » et « Finalize CD » (Finaliser le CD) sont sélectionnées dans Nero, ou que « Write Disc » (Écrire sur le disque) et « Verify CD » (Vérifier le CD-ROM) sont activés dans Toast. Dans le cas contraire, un erreur peut se produire lors de la mise à jour du lecteur. Plus d'informations sont disponibles dans la section de la page Support consacré à la gravure.

Mise à jour du lecteur

Une fois le CD-ROM gravé avec la mise à jour du firmware, il faut le charger dans le lecteur approprié. Une invitation à redémarrer le lecteur de DVD apparaît à l'écran. Cette opération doit être faite au moyen du bouton de mise sous/hors tension, situé sur le panneau avant. Le CD-ROM se charge, ce qui peut prendre quelques minutes. L'écran de mise à jour du firmware apparaît à l'écran du téléviseur et deux options sont proposées : « Full Update » (Mise à jour complète) et « Partial Update » (Mise à jour partielle). La mise à jour complète met à jour le firmware et réinitialise les paramètres d'usine du lecteur. La mise à jour partielle met uniquement à jour le firmware. KISS recommande la mise à jour complète aux utilisateurs. Le lecteur est mis à jour, ce qui peut prendre une minute. Un redémarrage est nécessaire. Pour vérifier si le lecteur a bien été mis à jour, une fois qu'il est de nouveau activé, appuyez sur « Setup ». Le numéro du firmware en cours apparaît alors dans le coin supérieur gauche de l'écran.

réglage rapide

Si votre récepteur de DVD est branché correctement (reportez-vous au chapitre consacré à la connexion des câbles), un menu s'affiche lors de la mise sous tension. Ce menu permet de configurer les paramètres les plus importants pour le téléviseur et de choisir la langue. Remarque : si ce menu ne s'affiche pas lors du démarrage du player DVD, vérifiez à nouveau la connexion des câbles. Remarque : essayez de connecter le téléviseur à l'aide des câbles vidéo composite. Cette solution permet d'obtenir une image à coup sûr.

- Langue** Sélectionnez la langue de votre choix pour l'affichage des menus intégrés du lecteur DP-508. Utilisez les touches fléchées de votre télécommande pour amener le cadre rectangulaire au niveau de la langue que vous voulez sélectionner et appuyez sur ENTER.
- Vidéo** Sélectionnez la connexion au téléviseur. Vous avez le choix entre SCART (PériTel), S-vidéo et Composite. Le mode de connexion dépend des sorties disponibles sur votre téléviseur. (Si vous sélectionnez l'option SCART (PériTel), sachez que la connexion inclut également RGB et vidéo composite.)
- TV** Cet écran présente deux types de format de téléviseur: 4:3 (normal) ou 16:9 (écran large).
- Audio** Si votre téléviseur est connecté au moyen d'une prise PériTel, il reçoit le son automatiquement. Si vous préférez utiliser un amplificateur numérique pour reproduire le son, vous avez le choix entre deux options : prise phono ou l'une des deux sorties numériques.
- Adresse IP** Pour pouvoir utiliser le logiciel KISS PC-Link, vous devez entrer l'adresse IP de votre ordinateur dans le menu s'affiche. Entrez-le ensuite pour votre DP-508. Laissez l'écran vide si vous ne souhaitez pas configurer votre connexion PC pour le moment. Vous pourrez toujours accéder aux écrans de réglage rapide plus tard.

Remarque : certains écrans de téléviseur 4:3 acceptent le format 16:9.

Remarque : Par défaut le choix devrait être stéréo à moins que le lecteur de DVD soit connecté à un amplificateur digital.

Remarque : Le logiciel KISS PC-Link ne fonctionne que si une adresse IP valide est entrée dans le lecteur de DVD KISS DP-508.

réglages avancés

Vous pouvez accéder au menu de configuration à tout moment afin de régler les paramètres de votre player DP-508 en fonction de vos besoins. Sélectionnez « Setup » (Réglage) dans l'écran principal ou appuyez sur le bouton SETUP de la télécommande afin d'afficher un menu présentant toutes les options disponibles. Le cadre orange indique votre position dans le menu. Utilisez les touches fléchées pour déplacer ce cadre et effectuez votre sélection en appuyant sur le bouton ENTER. Les paramètres de certains menus ont déjà été déterminés sous Réglage rapide, mais plusieurs autres peuvent également être définis sous Réglages Avancés.

Paramètres de langue

Il s'agit du premier menu qui s'affiche. C'est ici que vous sélectionnez la langue des menus qui s'affichent à l'écran, ainsi que la langue de votre choix pour la lecture d'un film DVD, notamment les sous-titres, les dialogues et les menus (dans la mesure où le film en question prend en charge la langue choisie). Vous pouvez choisir d'autres langues pour le DVD en sélectionnant et en fournissant un code de pays du tableau proposé dans l'annexe.

Paramètres vidéo

Vous pouvez sélectionner le type de téléviseur (format 16:9 ou 4:4), le système vidéo (Pal ou NTSC) et la sortie vidéo : SCART, S-Vidéo, Composante vidéo ou Composante progressive (balayage progressif). La sortie vidéo composite est disponible pour tous les modes sauf le balayage progressif. Composante progressive offre la meilleure qualité vidéo, mais si votre téléviseur ne prend pas en charge le balayage progressif, l'image (et le menu) s'efface. Vous pouvez rétablir le réglage sur les paramètres d'usine en appuyant sur les boutons : LOAD, INFO, 1, 2, 3 de la télécommande.

Paramètres divers

Cet écran vous permet de définir le niveau de protection de votre choix pour les films. La plupart des films sont classés dans une catégorie spécifique afin de permettre aux parents d'empêcher leurs enfants de regarder certains types de films. Dans l'article de menu suivant, vous devez obligatoirement définir un mot de passe pour modifier ce réglage. Il est également possible de modifier la luminosité de l'écran du lecteur de DVD et de régler un niveau de luminosité faible, normal ou élevé. Tous les paramètres peuvent être réinitialisés dans le menu "Paramètres de restauration". Le réglage rapide peut être réactivé à partir du dernier menu. Si vous souhaitez modifier ce paramètre ultérieurement, vous devez saisir une nouvelle fois le mot de passe.

Remarque : Choisissez Composante progressive uniquement si ce mode est reconnu par votre téléviseur.