

cubogo

Mode d'emploi



sonoro

sonoro audio GmbH

Unter Goldschmied 6
50667 Köln
Allemagne

info@sonoro-audio.com
www.sonoro-audio.com

11/10

Le fabricant travaille en permanence sur le développement de types et modèles de produits. Pour cette raison, des changements peuvent être apportés à tout moment au contenu du coffret, à la forme, à l'équipement et à la technologie appliquée et nous apprécions votre compréhension à ce sujet. C'est pourquoi les indications, images et descriptions de ce mode d'emploi ne constituent pas un engagement contractuel.

La reproduction, la distribution ou la traduction, même partielles, sont interdites sans l'accord écrit du fabricant. Tous les droits en matière de droits d'auteurs sont expressément réservés au fabricant.

Sous réserve de modifications.

FOR MORE LANGUAGES, VISIT OUR WEBSITE: WWW.SONORO-AUDIO.COM

Contents

| | | |
|-----------|--|-----------|
| 1. | Introduction | 4 |
| 2. | Consignes de sécurité | 5 |
| 2.1 | Symboles de sécurité | 5 |
| 2.2 | Utilisation | 5 |
| 2.3 | Enfants (en bas-âge) et personnes à capacité limitée | 6 |
| 2.4 | Alimentation en courant | 6 |
| 2.5 | Piles | 7 |
| 2.6 | Transport | 8 |
| 2.7 | Conditions d'utilisation | 8 |
| 2.8 | Fonction | 9 |
| 2.9 | Dépannage | 9 |
| 2.10 | Entretien | 10 |
| 2.11 | Mise au rebut | 10 |
| 3. | Accessoires joints à l'appareil | 11 |
| 4. | Déballage et mise en service | 12 |
| 4.1 | Déballage | 12 |
| 4.2 | Insertion des piles | 13 |
| 4.3 | Mise en alimentation | 13 |
| 5. | Caractéristiques | 21 |
| 6. | Conditions de garantie | 22 |

1. Introduction

Félicitations pour votre achat sonoro cuboGo !

Ce mode d'emploi vous fournit toute l'information pour une bonne utilisation de votre appareil et en toute sécurité.

- Veillez à lire ce mode d'emploi entièrement avant d'utiliser l'appareil
- Veillez à conserver ce mode d'emploi en lieu sûr
- Au cas où vous donnez cet appareil à une tiers personne, veuillez lui remettre ce mode d'emploi
- Ne pas suivre les instructions de mode d'emploi peut engendrer de sérieuses nuisances ou endommager l'appareil
- sonoro n'est pas responsable de dommages causés sur l'appareil si les consignes mentionnées n'ont pas été suivies
- Veillez à prêter attention au chapitre « Consignes de sécurité »

Les instructions de ce manuel aident à visualiser les processus.

Nous vous souhaitons un bon divertissement !

2. Consignes de sécurité

2.1 Symboles de sécurité

Toute l'information spécialement importante pour votre sécurité est indiquée. C'est impératif que vous suiviez ces instructions pour éviter tout accident et dommage à votre appareil :



AVERTISSEMENT !

Indique les risques concernant votre santé et risques potentiels.



ATTENTION !

Indique les risques potentiels pour l'appareil et autres objets.



REMARQUE !

Indique l'information essentielle.

2.2 Utilisation

L'appareil est seulement pour l'usage privé. N'est pas convenable pour l'usage commercial. L'appareil est conçu exclusivement pour les fonctions suivantes :

- Joue radio FM
 - Joue de l'audio pour des appareils externes quand connectés via l'AUX
- Tout autre usage n'est pas voulu et interdit. Nous ne pourrions pas être tenus responsables des dommages causés par un usage non autorisé.

2.3 Enfants (en bas-âge) et personnes à capacité limitée

- Ne jamais laisser l'appareil sans surveillance et ne pas utiliser si des enfants ou des personnes qui ne connaissent pas les risques potentiels sont à proximité.
- Les personnes (enfants inclus) aux capacités limitées physique, sensoriel ou mental ou dont leur manque d'expérience ou de savoir les empêche de comprendre les consignes de sécurité, ne doivent pas utiliser l'appareil sans surveillance ou sans instructions. Veuillez placer l'appareil dans un endroit sûr.
- Gardez les films d'emballage hors de portée des enfants. Ils présentent un risque de suffocation.

2.4 Alimentation en courant

L'appareil fonctionne avec de l'électricité, donc peut présenter un risque de choc électrique. Pour cette raison, veuillez suivre les instructions de très près :

- Ne jamais toucher la prise avec des mains mouillées
- Si vous voulez retirer la prise du courant, veuillez toujours tirer la prise elle-même et non le câble électrique. Il peut se détériorer.
- Raccorder l'appareil uniquement à une prise de courant facilement accessible et à proximité de l'emplacement. La prise doit rester accessible en cas de débranchement rapide de l'appareil du secteur.
- S'assurer que le câble n'est pas tordu, écrasé ou aplati. Installer le câble électrique d'une façon qu'on ne puisse pas trébucher et est

hors de portée des enfants.

- Utiliser seulement des rallonges qui sont conçues pour la puissance de l'alimentation de l'appareil.
- Éviter le contact avec l'humidité, l'eau ou les projections d'eau ainsi que des sources de chaleur
- Faire seulement fonctionner l'appareil quand la tension électrique sur l'étiquette de l'appareil et sur la prise sont identiques. Une tension inexacte peut détruire l'appareil.
- Si vous n'utilisez pas l'appareil pendant une période prolongée, débranchez le câble d'alimentation de la prise de courant pour éviter un incendie.

2.5 Pile

- Votre cuboGo est fourni avec un paquet de piles de performance supérieure NiMH. Ces piles n'ont pas d'effet de mémoire, cependant quand elles sont utiliser pour la première fois ou n'ont pas été utilisées après une durée prolongée, les piles pourront prendre jusqu'à 5 cycles de rechargement avant de récupérer leur pleine capacités. Dans tous le cas, veuillez donner 24 heures pour recharger pour la première fois. Nous livrons chaque cuboGo avec un paquet de ces piles de performance supérieure, cependant la durée de vie des piles peut être plus courte que celle de la radio. Dans ce cas, veuillez voire votre magasin certifié. Ne jamais tenter d'ouvrir ou échanger le paquet de pile vous-même.
- Ne jamais essayer de recharger les piles, ni de les ouvrir, elles peuvent provoquer une explosion.

- Une fuite des piles due à une utilisation incorrecte peut causer des irritations de peau. En cas de contact direct du liquide avec les yeux, rincer avec beaucoup d'eau. Si le liquide contacte les yeux, ne pas frotter. Rincer les yeux à l'eau 10 minutes et chercher tout de suite une assistance médicale.

2.6 Transport

- Ranger l'appareil pendant le transport de sorte que les passagers ne seront pas blessés
- Si vous envoyez l'appareil, veuillez l'emballer dans son carton d'origine. Garder bien l'emballage.

2.7 Conditions d'utilisation

Le fonctionnement sûr de l'appareil exige des conditions d'utilisation appropriées. Veuillez suivre ces instructions :

- Protéger l'appareil de l'exposition aux effets imposés par le temps.
- Éviter de placer l'appareil à proximité des sources de chaleur (comme le chauffage, bougies, four etc.)
- Pour permettre la dissipation de chaleur, n'installez pas cet appareil dans un espace confiné. Tenir une distance minimum de 10cm entre l'appareil et le mur ou autre objet.
- Protéger l'appareil de grandes vibrations en le plaçant sur un endroit stable
- Éviter le contact avec l'eau ou projections d'eau. Ne jamais placer un objet rempli d'eau à côté ou sur l'appareil.



AVERTISSEMENT !

Ne jamais installer/ enlever les piles dans un endroit à risque d'explosion (exemple : station d'essence, espaces de stockage d'essence ou explosives ou un endroit où se trouvent des particules (comme poussière de farine ou produits chimiques ou métal ou des lieux où est spécifier d'éteindre votre moteur). Ceci peut causer un risque d'explosion.

2.8 Fonction

- Placer cuboGo sur une surface stable pour pouvoir profiter de son puissant pour éviter toute vibration.

2.9 Dépannage

Ne jamais tenter de réparer l'appareil vous-même.

- En cas de dommage de la prise, de l'adaptateur ou du câble d'alimentation, ils doivent être remplacés par le fabricant ou le service après-vente pour éviter le risque de choc électrique.
- Si du liquide pénètre dans l'appareil ou si l'appareil tombe ou autres dommages, l'appareil doit être vérifié par un magasin certifié. Séparer l'appareil du courant et contacter votre magasin certifié.

2.10 Entretien

- Utiliser un chiffon sec et doux pour le nettoyage. Éviter les solvants et détergents chimiques qui pourraient endommager la surface de l'appareil.
- Si le produit est vraiment sale, un chiffon humidifié peut être utilisé suivi d'un chiffon sec et doux pour sécher l'appareil.

2.11 Mise au rebut

Les appareils portant le symbole ci-dessous ne doivent pas être jetés avec les déchets ménagers courants.

L'appareil doit être jeté dans un centre conçu pour le recyclage des dispositifs électriques et électroniques.

Piles/ piles rechargeables contiennent des produits chimiques qui exigent une mise au rebut selon la réglementation. Veuillez apporter les piles/ piles rechargeables à un centre de collection ou les apporter à un magasin spécialisé pour mise au rebut.

Veuillez considérer que votre appareil électronique de divertissement est soumis à la directive européenne 2002/96/EC visant à réduire les déchets électroniques.



- Il est donc interdit de le jeter aux ordures ménagères
- Pour des informations sur la mise au rebut des vieux appareils, contactez votre mairie, les autorités d'élimination des déchets où le magasin où vous avez acheté ce produit.

- Vous pouvez déposer gratuitement votre appareil aux postes de collecte de votre commune.
- En vous débarrassant convenablement de vos anciens appareils, vous protégez l'environnement et ne mettez pas votre santé en danger.

3. Accessoires joints à l'appareil

- sonoro cuboGo incluant une peau
- Adaptateur d'alimentation
- Paquet de pile de performance supérieure intégré (NiMH)
- Câble AUX
- Mode d'emploi

Déballage et mise en service

Vous pouvez seulement utiliser des câbles et des appareils externes qui sont conformes à cet appareil en ce qui concerne la compatibilité électromagnétique et la qualité d'isolation. Cet appareil remplit toutes les normes et les indications pertinentes conjointement avec les règlements des Etats-Unis et européen. En cas d'un changement apporté à l'appareil qui n'a pas été coordonné avec le fabricant, la conformité avec les normes et les indications ne sont plus sous garantie. Utiliser seulement les accessoires fournis par le fabricant.



AVERTISSEMENT !

Jouer avec l'emballage présente un risque de suffocation

Gardez les films d'emballage hors de portée des enfants et personnes aux capacités limitées

4.1 Déballage

1. Déballez l'appareil et tous les accessoires et vérifiez le contenu pour une bonne utilisation.



REMARQUE !

Au cas où vous détectez des dommages dus au transport ou si des parties de l'emballage sont manquantes, contactez votre magasin immédiatement.

2. Installer l'appareil dans un lieu sûr. Adhérer aux consignes de sécurité concernant les conditions d'utilisation.

4.2 Insertion des piles



AVERTISSEMENT !

Danger de blessure en raison du maniement inexact des piles

La pile doit être traitée avec soin.

- Ne pas jeter la pile au feu et ne jamais l'exposer à des hautes températures.

4.3 Mise en Alimentation



AVERTISSEMENT !

Danger de blessure en raison d'un maniement inexact !

Un maniement inexact de la prise et de l'adaptateur peut résulter en un choc électrique.

- S'assurer que prise et adaptateur soient connectés l'un à l'autre.



ATTENTION !

Endommagement dû à un voltage incorrect

Un voltage trop important peut détruire l'appareil

- Utiliser uniquement la prise et l'adaptateur fournis avec l'appareil.

1. Glisser l'adaptateur universel sur la prise jusqu'à ce qu'il clique en position
2. Brancher le câble électrique dans l'entrée d'alimentation 12V \equiv 1.2A ADC au dos de l'appareil
3. Brancher le câble dans la prise électrique

Déclaration de conformité

Fabricant : sonoro audio GmbH

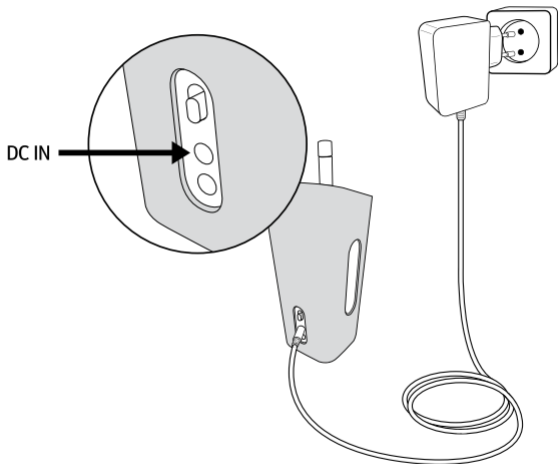
Nous déclarons ici que l'appareil sonoro cuboGo de par sa conception, sa construction et son type de construction est conforme aux exigences essentielles de la directive CEM 2004/108/CE, de la directive Basse tension 2006/95/CE et de la directive R&TTE 1999/5/CE, y compris les modifications en vigueur au moment de la présente déclaration.



En cas de modification fait à l'appareil non autorisé par sonoro audio GmbH, la déclaration perd sa validité automatiquement.

La description complète de la conformité peut être obtenue en écrivant à support@sonoro-audio.com

III. 1 - Charger

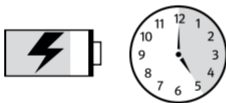


III. 2 - Chargement et durée de la batterie

Charger cuboGo pendant 24 heures pour la première utilisation.



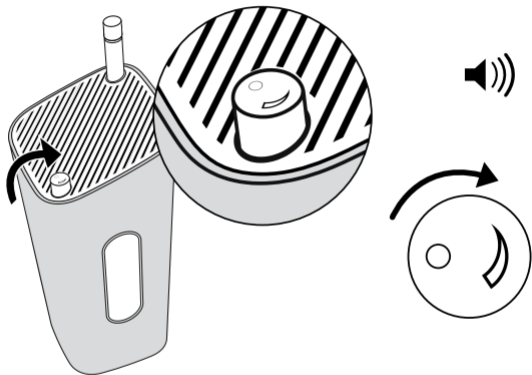
Après la première utilisation, recharger cuboGo pendant approx. 5 heures.



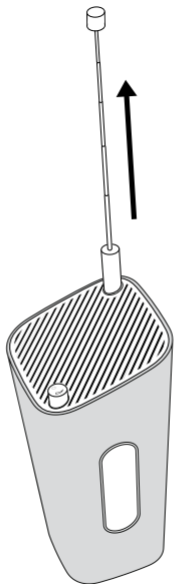
Une fois la pile remplie, cuboGo peut jouer pendant approx. 18 à 20 heures.



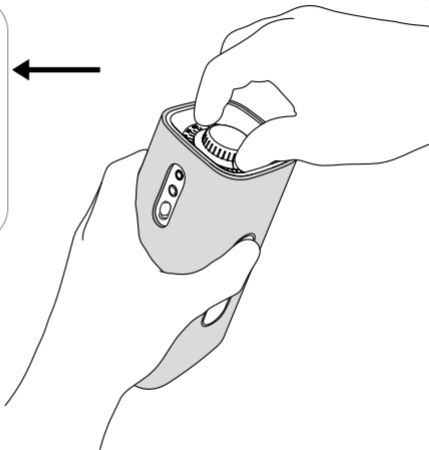
III. 3 - Allumer l'appareil et augmenter le volume



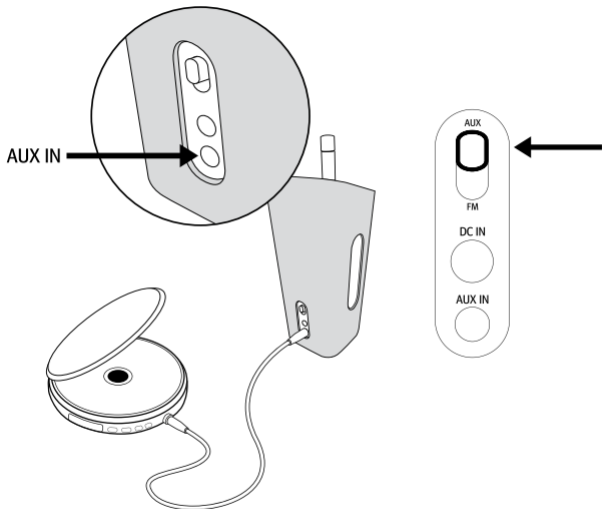
III. 4 - Antenne



III. 5 - Tourner pour ajuster les stations de radio




III. 6 - AUX-in



5. Caractéristiques

Adaptateur secteur: DVE:DSA-15P-12EU120144

Entrée: 100~240V ~ 50/60Hz 0.5A

Sortie: 12V $\overline{=}$ 1.2A -  +

Fréquence FM: 87.5 MHz – 108.0MHz

Entrée AUX: 3.5mm stéréo jack

Paquet de pile: BP-5000, NiMH 7.2V 2200mAh

6. Conditions de garantie

Les droits à la garantie peuvent être exercés dans le contexte suivant, sans que vos droits ne s'en trouvent affectés :

- Les droits à la garantie ne peuvent s'exercer que dans une période de max. 2 ans à partir de la date d'achat (1 an pour l'Amérique du Nord).
- Pendant la durée de la garantie, nous procédons gratuitement à la suppression des vices dus à des défauts de fabrication ou de matériaux en procédant à la réparation ou au remplacement de l'appareil selon le choix que nous aurons décidé.
- Merci de vous adresser à votre revendeur ou de nous envoyer l'appareil défectueux à l'adresse du service après-vente en y joignant la carte de garantie et le ticket de caisse. La réparation ou le remplacement de l'appareil ne prolonge pas d'autant la période de garantie. La période de garantie reste de 2 ans à partir de la date d'achat (1 an pour l'Amérique du Nord).
- Sont exclus de la garantie : les dégâts dus à une utilisation non-conforme, à l'usure et à l'utilisation normales ainsi que les vices qui influent que très légèrement sur la valeur ou l'aptitude au service. Toute intervention qui n'aura pas été effectuée par un centre de réparations autorisé par nous invalide également la garantie.

cuboGo

Carte de garantie

AU-5000

Nom

Numéro de série

Prénom

Rue

CP et ville

Téléphone

E-mail

Description de l'anomalie

Signature de l'acheteur

sonoro

0999-611-10

sonoro
www.sonoro-audio.com