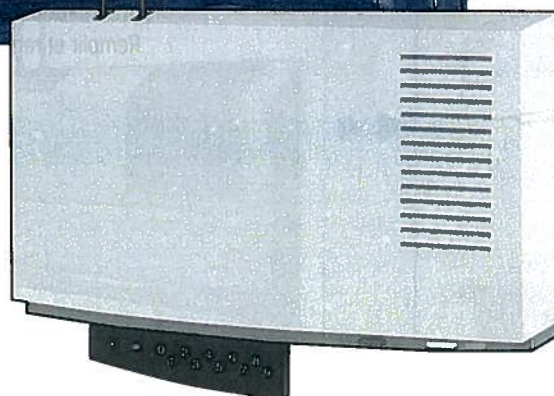
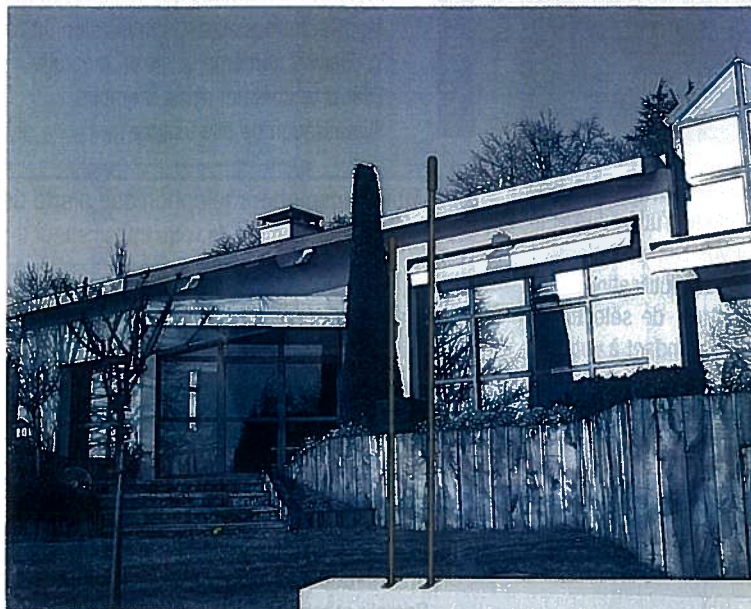


Guide d'utilisation

Transmetteur téléphonique

DP8413



On a veillé à tout. Surtout à vous.

Vous venez d'acquérir un transmetteur téléphonique conçu et fabriqué par Daitem, le premier spécialiste européen des transmissions radios appliquées à la sécurité. Avec **TwinPass**, vous combinez pour la première fois la souplesse d'un système totalement sans fil avec la sécurité d'une technologie ultra-fiable. Nous vous félicitons de votre choix.

- Votre installateur vous a remis, après commentaires et essais, ce guide d'utilisation et les 3 fiches consignes pour vos correspondants. Lisez attentivement ce guide d'utilisation. Des signets vous permettront de sélectionner rapidement le mode correspondant à votre installation : particuliers ou télésurveillance.
- Remplissez avec votre installateur le récapitulatif de personnalisation de votre transmetteur, situé à la fin de ce guide.
- Gardez confidentiel le code d'accès de votre transmetteur (mêmes précautions que pour votre carte de crédit).

Sommaire

Fonctions de votre transmetteur téléphonique

4

- Prévenir à distance vos correspondants en cas d'événement
- Commander à distance votre système de sécurité

Particuliers

Votre transmetteur téléphonique alerte des particuliers

6

- Fonctionnement de votre transmetteur téléphonique
- Modifier les numéros de vos correspondants
- Modifier le message d'identification de votre transmetteur
- Vérifier les numéros saisis en mémoire
- Effacer le contenu d'une mémoire
- Signalisation de pile usagée

Télésurveillance

Votre transmetteur téléphonique alerte une société de télésurveillance

12

- Fonctionnement de votre transmetteur téléphonique
- Signalisation de pile usagée

Personnalisation de votre transmetteur téléphonique

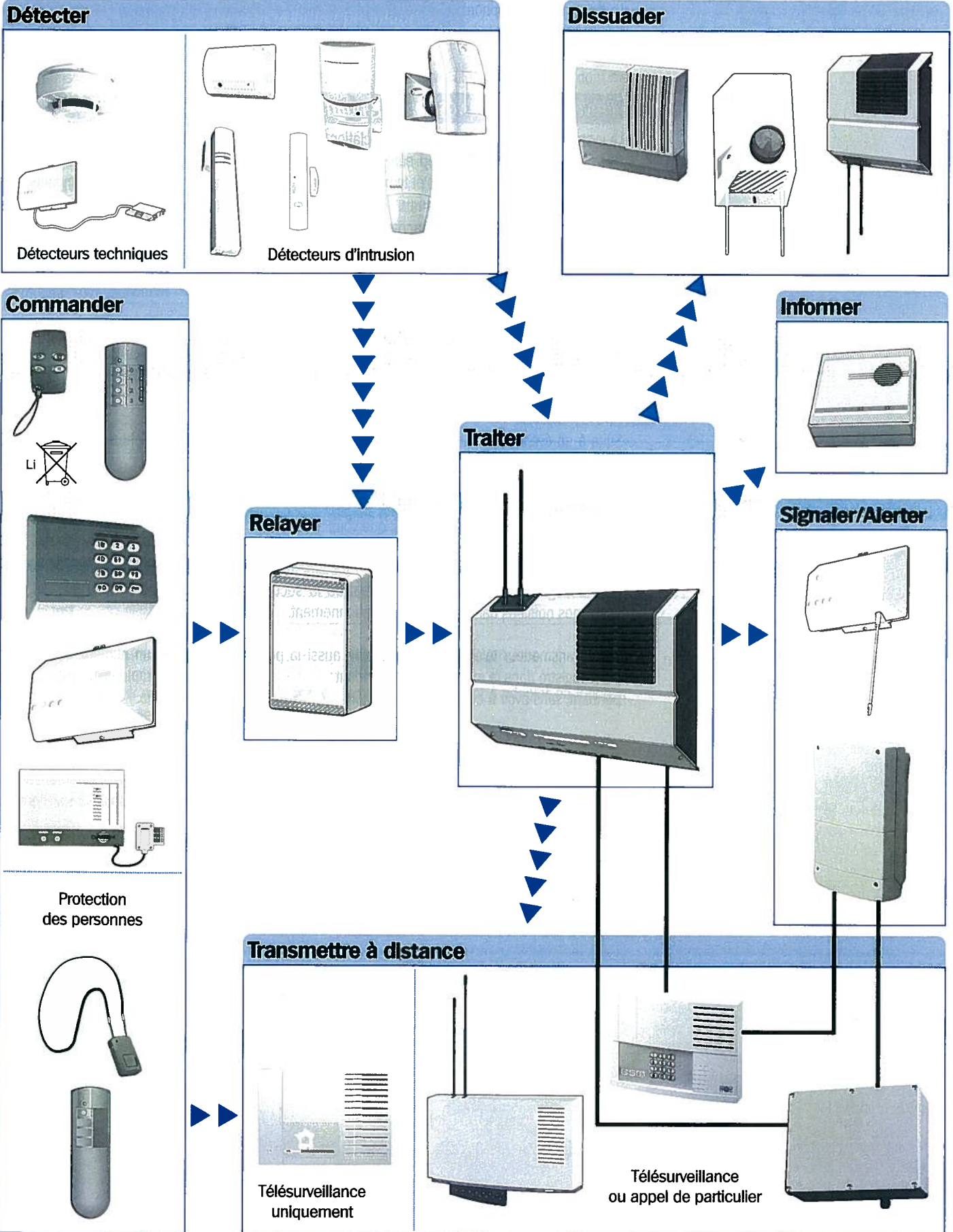
15

- Remplir et remettre les fiches consignes à vos correspondants

Si vous avez des remarques pour l'amélioration de nos guides d'utilisation et de nos produits, nous vous remercions de les envoyer par écrit à :
Daitem - Service consommateurs - Rue du pré de l'orme - F38926 CROLLES Cedex

Fonctions de votre transmetteur téléphonique DP8413

Le système DP8000 apporte des réponses simples et efficace à tous vos besoins de sécurité.



Fonctions de votre transmetteur téléphonique

Le transmetteur téléphonique associé à un système de sécurité DP8000 permet l'alerte à distance de vos correspondants en cas d'événement.

Prévenir à distance vos correspondants en cas d'événement

Le système de sécurité DP8000, en association avec votre transmetteur téléphonique, permet :

■ **la protection intrusion** : en cas d'intrusion dans votre habitation, la centrale déclenche les sirènes (selon personnalisation) et le transmetteur téléphonique qui avertira vos correspondants,

■ **la protection des personnes** : en cas d'appel d'urgence issu d'un médaillon ou d'une télécom-

mande :

- le transmetteur envoie aux correspondants un message d'urgence,
- la centrale déclenche sa sirène et les sirènes (selon personnalisation).

En cas d'appui sur la touche "Alerte" du transmetteur téléphonique, ce dernier avertira vos correspondants,

■ **la protection domestique** : en cas de détection d'un début d'incendie ou d'une inondation, d'une coupure de courant EDF, d'une panne de congélateur ou d'un risque de gel, la centrale déclenche les sirènes (selon personnalisation) et le transmetteur téléphonique avertira vos correspondants.

Suite à un événement survenu dans votre habitation, votre transmetteur téléphonique envoie à vos correspondants un message qui indique la nature de l'événement ayant provoqué l'appel (appel d'urgence, intrusion, dommages techniques...).

Vos correspondants peuvent être :

■ **des particuliers**, parents ou amis, que vous avez choisis. Votre transmetteur téléphonique, après s'être identifié, leur envoie un message en synthèse vocale.

■ **une société de télésurveillance**. Votre transmetteur téléphonique, après s'être identifié, envoie un message digital à ces professionnels de la sécurité. Ils agissent alors conformément aux consignes notifiées dans votre contrat d'abonnement.

Votre transmetteur téléphonique vous offre aussi la possibilité d'appeler un numéro de "service" préenregistré dans la mémoire correspondante. Vous pouvez donc appeler rapidement votre correspondant, sans avoir à composer son numéro de téléphone sur votre combiné.

Votre transmetteur téléphonique alerte des particuliers

Fonctionnement de votre transmetteur téléphonique

Messages transmis en cas d'événement

Votre transmetteur téléphonique envoie des messages en synthèse vocale aux particuliers dont les numéros de téléphone sont enregistrés dans les mémoires 1, 2 et 3.

■ Lors d'un appel de particulier, le transmetteur :

- s'identifie par un message vocal personnalisé par vous-même ou par le message en synthèse vocale "SYSTEME PROTECTION N°" (11 par défaut),
- délivre un message d'événement. Il existe neuf messages distincts, adaptés à l'événement qui a déclenché l'appel. Certains de ces messages peuvent être personnalisés par votre installateur.

Événements	Message vocal d'événement
Protection des personnes	ALERTE
Intrusion confirmée : deux détecteurs sollicités en moins de 60 s	INTRUSION CONFIRMÉE
Intrusion simple : un détecteur sollicité	INTRUSION
Surveillance domestique Technique 1 (ou message personnalisé)	ALARME TECHNIQUE 1
Surveillance domestique Technique 2 (ou message personnalisé)	ALARME TECHNIQUE 2
Surveillance domestique Technique 3 (ou message personnalisé)	ALARME TECHNIQUE 3
Autoprotection (détecteurs, centrale, transmetteur, sirènes d'alarme DP8404 et DP8405)	AUTOPROTECTION
Anomalie d'alimentation (détecteurs, centrale, transmetteur, clavier, sirènes d'alarme DP8404 et DP8405)	ANOMALIE TENSION
Appel test	TEST

■ Vous devez définir avec chacun de vos correspondants le comportement à adopter en fonction de la nature du message reçu.

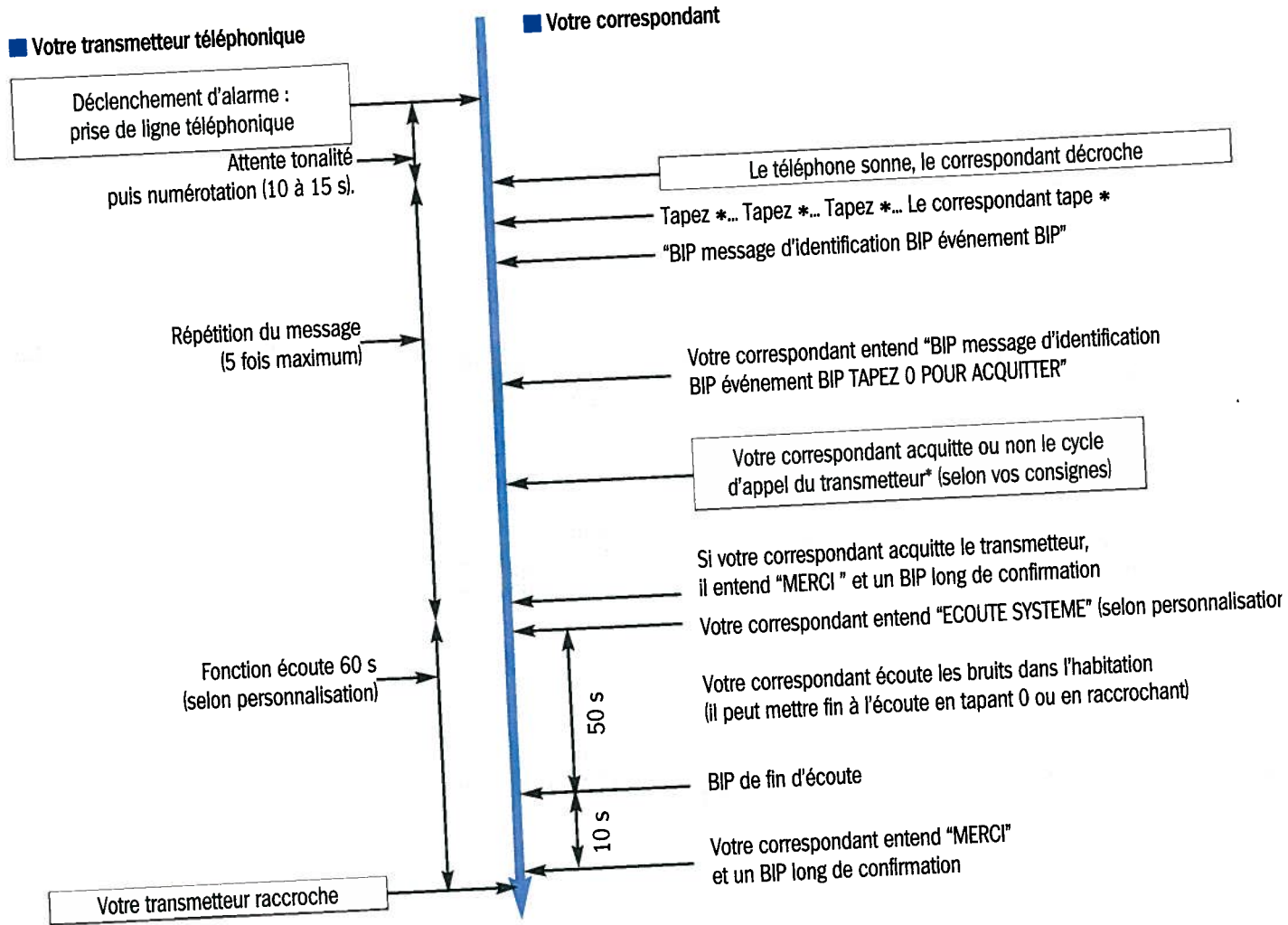
Pour cela, nous vous conseillons de remplir les fiches consignes jointes à ce guide d'utilisation et de les remettre à vos correspondants.

Remplissez également avec votre installateur la personnalisation de votre transmetteur, situé à la fin de ce guide.

PARTICULIERS

Votre transmetteur téléphonique alerte des particuliers

Déroulement d'un appel



* à partir d'un téléphone à fréquence vocale.

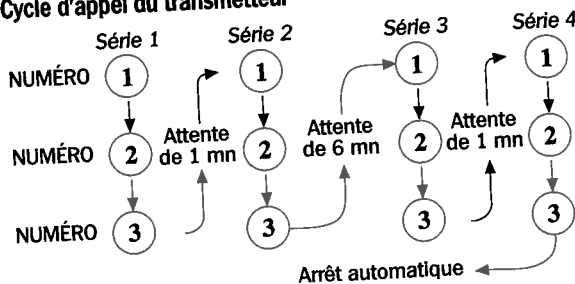
Après déclenchement du transmetteur téléphonique, deux éventualités :

■ Votre premier correspondant décroche :
 Votre correspondant entend plusieurs fois le message d'identification du transmetteur, le type d'alarme survenu et une demande d'acquiescement (par exemple : "BIP SYSTEME PROTECTION 11 BIP INTRUSION TAPEZ 0 POUR ACQUITTER"). Pour arrêter le cycle d'appel du transmetteur, le correspondant tape 0 sur son combiné après le message de demande d'acquiescement. Si la fonction écoute a été sélectionnée par votre installateur, le transmetteur énonce "ECOUTE SYSTEME" et votre correspondant peut écouter ce qui se passe chez vous pendant 60 secondes. Une fois ce temps écoulé, le transmetteur dit "MERCI" et envoie un BIP signalant la fin de la transmission. Votre transmetteur téléphonique est alors prêt le cas échéant pour une nouvelle transmission.
NB : il n'y a pas de période d'écoute après la transmission des messages "ANOMALIE TENSION" ou "TEST".

■ Votre premier correspondant ne décroche pas son combiné, sa ligne est occupée ou il n'a pas arrêté le cycle d'appel du transmetteur :
 Votre transmetteur appelle le numéro enregistré dans la mémoire suivante. Si aucun des trois correspondants n'arrête le cycle d'appel du transmetteur, la séquence complète d'appel se déroule comme ci-dessous (sauf appel test).

NB : pendant la durée de ce cycle, le clavier de votre transmetteur est inopérant.

Cycle d'appel du transmetteur



Déclencher un appel d'Alerte

Un appui sur la touche Alerte de votre transmetteur pendant plus de 2 secondes déclenche immédiatement le cycle d'appel de votre transmetteur téléphonique (appel des numéros enregistrés en mémoire 1, 2 ou 3), et ce 24 h/24.

Utiliser le numéro de "Service"

Un appui sur la touche "Service" de votre transmetteur pendant plus de 2 secondes provoque le message "DECROCHEZ" puis un BIP toutes les secondes pendant 10 secondes. Débranchez votre téléphone connecté à la même prise que votre transmetteur téléphonique : le transmetteur compose alors automatiquement le numéro de téléphone de votre correspondant en mémoire et retransmet l'acheminement de l'appel, le voyant en face avant s'éclaire.

NB : suite à un appel d'Alerte, de Service, de test ou l'envoi des canaux Technique 1 et 2, le transmetteur retransmet l'acheminement de l'appel.

**Modifier les numéros de vos correspondants**

Vous pouvez enregistrer ou modifier indépendamment le numéro de téléphone de vos correspondants. Les mémoires 1, 2 et 3 sont dédiées aux numéros d'appel à distance en cas d'événement (intrusion, alerte...). La mémoire 4 est réservée à l'appel de "Service".

- Le mélange des numéros (particuliers et société de télésurveillance) n'est pas permis, sauf appel de "Service". Un numéro de particulier ne peut pas se substituer à un numéro de télésurveillance déjà enregistré (cette opération est accessible uniquement à votre installateur).
- A chaque appui sur une touche, le transmetteur téléphonique énonce le chiffre enregistré et éclaire son voyant en face avant.
- Un intervalle de 10 s maximum peut séparer deux appuis sur une touche au cours d'un même enregistrement. Au delà, il faut reprendre l'enregistrement depuis le début.
- Toute erreur de procédure d'enregistrement est signalée par le message "BIP BIP BIP ERREUR", le voyant en face avant clignote.
- Un enregistrement correct est signalé par un BIP long, le voyant en face avant s'éclaire.

Pour accéder au clavier rabattable, introduisez une pièce de monnaie sous le transmetteur téléphonique.

PARTICULIERS

Votre transmetteur téléphonique alerte des particuliers

Modifier les numéros de vos correspondants en mémoire 1, 2 et 3

■ Les trois numéros de téléphone des personnes que vous souhaitez prévenir en cas d'événement sont enregistrés dans les mémoires 1, 2 et 3.

Les 3 numéros de téléphone doivent être obligatoirement différents.

■ Pour modifier le numéro d'un de vos correspondants, composez la séquence ci-contre* :



Exemples :

- * 1 * 04 76 45 32 34 * * Bip long
- * 2 * 04 76 45 32 32 * * Bip long
- * 3 * 01 42 43 54 54 * * Bip long

* Transmetteur en mode normal, après une absence d'utilisation du clavier supérieure à 12 secondes, celui-ci est rendu inopérant. Pour le rendre opérationnel, il suffit d'appuyer simultanément sur les touches Alerte et Service. Le transmetteur émet un BIP lors de l'appui. A la fin du BIP le clavier est opérationnel.

Modifier votre numéro de "Service"

Le numéro de téléphone réservé à l'appel de "Service" est enregistré dans la mémoire 4.

■ Numéro d'un particulier

Un appui sur la touche "Service" de votre transmetteur pendant plus de 2 secondes provoque le message "DECROCHEZ" puis un BIP toutes les secondes pendant 10 secondes. Décrochez votre téléphone connecté à la même prise que votre transmetteur téléphonique : le transmetteur compose alors automatiquement le numéro de téléphone de votre correspondant en mémoire, et retransmet l'acheminement de l'appel.

■ Numéro d'une société de télésurveillance

Un appui sur la touche "Service" de votre transmetteur pendant plus de 2 s provoque un BIP

et l'envoi d'un message de demande de service à la société de télésurveillance qui vous rappelle.

Pour des raisons de sécurité, vous devez faire appel à votre installateur pour modifier le numéro d'une société de télésurveillance.

NB : ce numéro peut être identique à l'un de ceux enregistrés dans les mémoires 1, 2 ou 3.

■ Pour modifier votre numéro de "Service", composez la séquence ci-dessous* :



Modifier le message d'identification de votre transmetteur

■ Ce message est celui que votre transmetteur téléphonique énonce à vos correspondants, qui peuvent ainsi l'identifier :

- soit un numéro (2 à 8 chiffres),
- soit un message vocal personnalisé enregistré par vous-même.

■ Enregistrement d'un numéro d'identification

● Pour modifier votre numéro d'identification, composez la séquence ci-contre* :

NB : le numéro d'identification par défaut est 11.

■ Enregistrement d'un message vocal personnalisé

● Pour modifier votre message vocal personnalisé, composez la séquence ci-contre* :

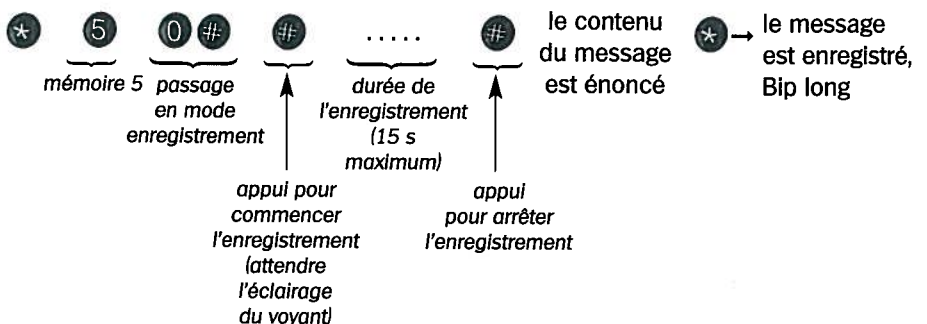
○ le voyant en face avant s'éclaire fixement pour signaler le début de l'enregistrement du message vocal, puis clignote au bout de 15 s pour signaler la fin de l'enregistrement.

○ le message est automatiquement enregistré en l'absence d'appui sur une touche pendant 10 s après la fin du message vocal (confirmation par BIP long).

Préparez à l'avance votre message et parlez en face du microphone incorporé (à proximité de la touche Service).

■ Exemple de message vocal personnalisé :

"Vous êtes en ligne avec le transmetteur de Monsieur Martin. Ecoutez le message qui va suivre et appliquez les consignes mentionnées sur la fiche qu'il vous a remis".



* Transmetteur en mode normal, après une absence d'utilisation du clavier supérieure à 12 secondes, celui-ci est rendu inopérant. Pour le rendre opérationnel, il suffit d'appuyer simultanément sur les touches Alerte et Service. Le transmetteur émet un BIP lors de l'appui. A la fin du BIP le clavier est opérationnel.

Votre transmetteur téléphonique alerte des particuliers

Vérifier les numéros saisis en mémoire

Relire le contenu des mémoires

Pour vérifier les numéros saisis en mémoire, composez les séquences ci-contre* :

NB : si la mémoire est vide, le transmetteur génère un BIP long.

* 1, 2 ou 3 * # * *	- Enoncé du numéro d'appel du correspondant puis BIP long
* 4 * # * *	- Enoncé du numéro de Service puis BIP long
* 5 * # * *	- Enoncé du numéro d'identification ou message vocal personnalisé d'identification puis BIP long

Déclencher un appel test

■ Appel test d'un numéro enregistré dans les mémoires 1, 2 ou 3.

L'appel test permet de vérifier que votre transmetteur téléphonique est bien relié à vos correspondants. Nous vous conseillons de l'effectuer systématiquement après tout enregistrement d'un nouveau numéro.

NB : prévenez tout d'abord votre correspondant que vous allez effectuer un appel test.

Pour déclencher un appel test, composez la séquence ci-contre* :

Lors d'un appel test :

- le voyant lumineux s'éclaire, le haut-parleur du transmetteur retransmet l'acheminement de l'appel,
- le transmetteur envoie à votre correspondant le message "BIP message d'identification BIP TEST", l'acquit du transmetteur est signalé par un BIP de 2 s suivi de "MERCI" (pas de période d'écoute).

■ Appel test du numéro de "Service" (numéro de particulier).

Un appui sur la touche "Service" de votre transmetteur pendant plus de 2 secondes provoque le message "DECROCHEZ" puis un BIP toutes les secondes pendant 10 secondes. Décrochez votre téléphone connecté à la même prise que votre transmetteur téléphonique : le transmetteur compose alors automatiquement le numéro de téléphone de votre correspondant en mémoire et retransmet l'acheminement de l'appel.



* Transmetteur en mode normal, après une absence d'utilisation du clavier supérieure à 12 secondes, celui-ci est rendu inopérant. Pour le rendre opérationnel, il suffit d'appuyer simultanément sur les touches Alerte et Service. Le transmetteur émet un BIP lors de l'appui. A la fin du BIP le clavier est opérationnel.

Effacer le contenu d'une mémoire

Pour effacer le contenu d'une mémoire (sauf code d'accès), composez la procédure ci-contre* :



Bip long

effacement correct

Signalisation de pile usagée

Votre transmetteur téléphonique vous prévient localement et informe vos correspondants que sa pile est usagée et doit être changée. La centrale mémorise également cette anomalie.

■ Signalisation locale

Le transmetteur téléphonique énonce automatiquement le message vocal "BIP ANOMALIE TENSION" à réception d'un ordre de marche ou toutes les 15 minutes lorsque le système est à l'arrêt.

■ Signalisation à distance

Le transmetteur téléphonique appelle une fois vos correspondants et leur délivre le message vocal "BIP message d'identification BIP ANOMALIE TENSION".

NB : ce message est transmis également en cas d'anomalie d'alimentation d'un détecteur, d'un clavier, d'une centrale ou d'une sirène d'alarme (modèle DP8404 et DP8405).

■ Si le cycle d'appel du transmetteur téléphonique n'est pas acquitté par l'un de vos correspondants, le transmetteur réémettra une série d'appel toutes les douze heures, et ce pendant deux jours. Si la pile de la centrale est usagée et en absence d'acquiescement du cycle d'appel, le transmetteur effectue alors un cycle complet qu'il reproduit toutes les douze heures, et ce sans limitation de durée.

Votre installateur devra procéder au changement de la pile au plus tard dans la semaine qui suit la signalisation.

* Transmetteur en mode normal, après une absence d'utilisation du clavier supérieure à 12 secondes, celui-ci est rendu inopérant. Pour le rendre opérationnel, il suffit d'appuyer simultanément sur les touches Alerte et Service. Le transmetteur émet un BIP lors de l'appui. A la fin du BIP le clavier est opérationnel.

Votre transmetteur téléphonique alerte une société de télésurveillance

Au moindre problème détecté (tentative d'intrusion, début d'incendie ou d'inondation...) ou en cas d'appel d'urgence (malaise, agression), le transmetteur téléphonique alerte la société de télésurveillance, qui veille 24h/24. Dès réception de l'alarme, un professionnel de la sécurité entre en action à distance.

Après acquit du transmetteur téléphonique, le télésurveilleur peut vérifier qu'il n'y a aucun bruit suspect dans l'habitation (selon personnalisation).

En quelques secondes, il prend connaissance des consignes que vous avez définies dans votre contrat d'abonnement (personnes à prévenir, particularités de l'habitation...). Il se charge immédiatement d'avertir qui de droit, selon les modalités précisées et suivant le type d'alarme reçue.

Avec l'option intervention, un intervenant spécialisé se déplace immédiatement dès réception d'une alarme. Il fait un examen complet de l'extérieur de votre habitation et prend les premières mesures pour le maintien de son intégrité (réparation d'une porte...). En cas de besoin, il fait appel au service public concerné (police, gendarmerie, pompiers, Samu...).

TÉLÉSURVEILLANCE

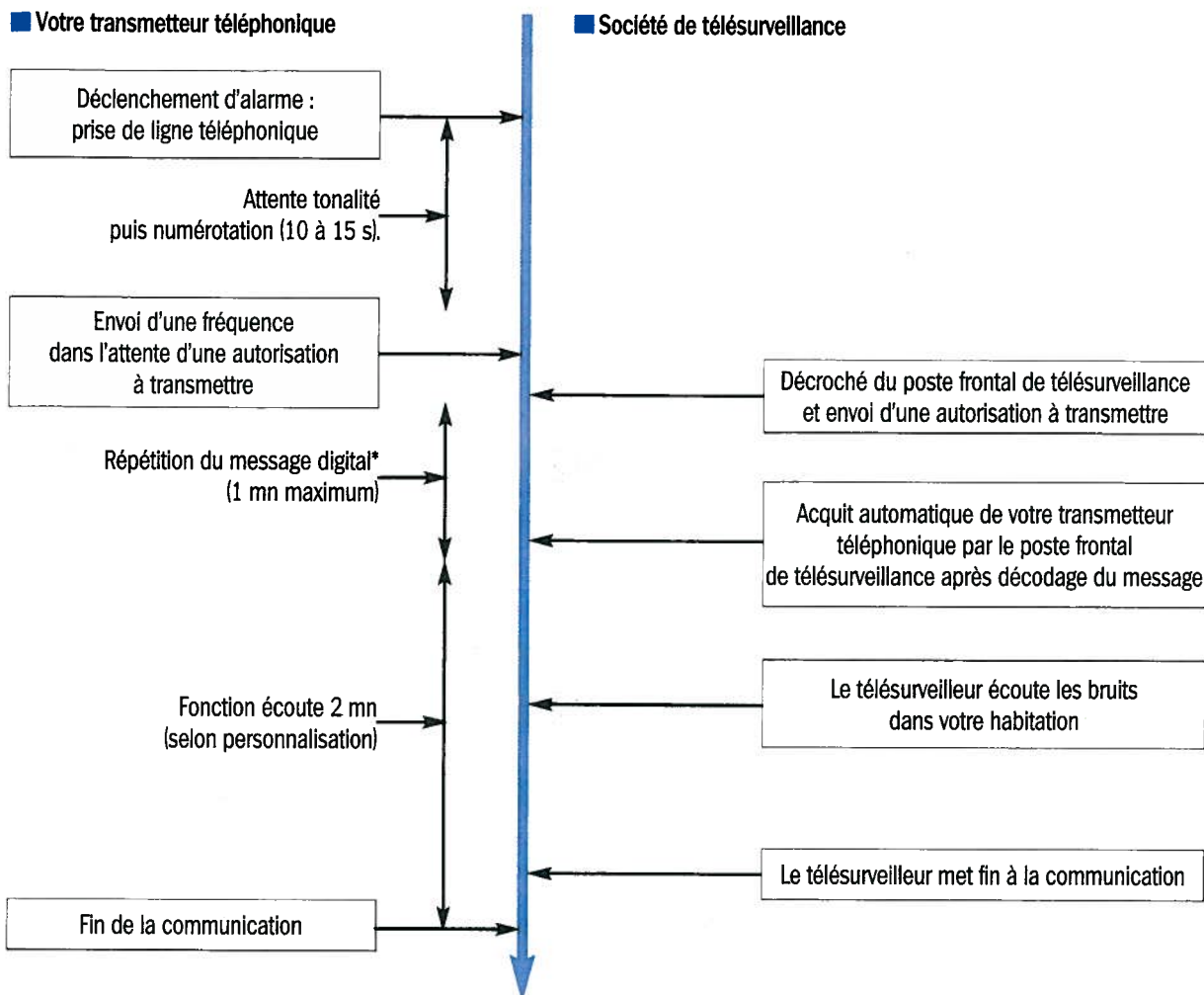
Fonctionnement de votre transmetteur téléphonique

Votre transmetteur téléphonique délivre des messages différents en fonction de l'événement qui provoque l'appel.

La société de télésurveillance attribue à votre transmetteur téléphonique un numéro d'identification à huit chiffres. Ce numéro d'identification est à reporter sur l'aide-mémoire à la fin de ce guide, il pourra vous être demandé par la société de télésurveillance.

Les messages sont envoyés à la société de télésurveillance dont le ou les numéros de téléphone ont été enregistrés par votre installateur dans les mémoires 1, 2 et 3 de votre transmetteur téléphonique. Dans le cadre de votre contrat avec la société de télésurveillance, vous définirez les procédures à appliquer en fonction des messages reçus.

Déroulement d'un appel



* un seul événement est transmis par appel.

La société de télésurveillance acquitte automatiquement le cycle d'appel du transmetteur. Si la fonction écoute a été sélectionnée par votre installateur, la société de télésurveillance écoute ce qui se passe chez vous après envoi d'un message d'alerte, d'intrusion, d'intrusion confirmée, de surveillance technique, d'autoprotection ou d'appel sous contrainte.

NB : il n'y a pas de période d'écoute après transmission des messages d'appel test, d'appel cyclique, d'anomalie tension, de transmission Marche/Arrêt ou d'appui sur la touche Service.

Pour des raisons de sécurité, vous devez faire appel à votre installateur pour :

- substituer le numéro de téléphone d'un particulier à un numéro de télésurveillance,
- modifier un numéro de télésurveillance,
- modifier le numéro d'identification de votre transmetteur téléphonique.

Votre transmetteur téléphonique alerte une société de télésurveillance

Déclencher un appel d'Alerte

Un appui sur la touche Alerte de votre transmetteur pendant plus de 2 secondes déclenche immédiatement le cycle d'appel de votre transmetteur téléphonique (appel des numéros enregistrés en mémoire 1, 2 ou 3), et ce 24 h/24. Les sirènes ne se déclencheront pas dans ce cas.

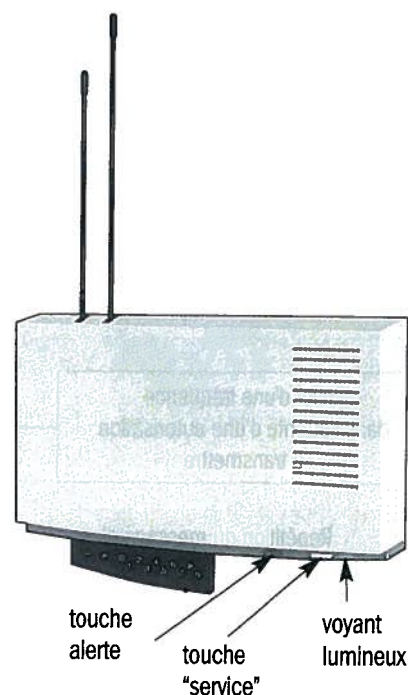
Le transmetteur retransmet l'acheminement et la transmission de l'appel, le voyant en face avant s'éclaire.

Utiliser le numéro de "Service"

■ Si le numéro de "Service" est celui d'un particulier, un appui sur la touche "Service" pendant plus de 2 secondes provoque le message "DÉCROCHEZ" puis un BIP toutes les secondes pendant 10 secondes.

Décrochez votre téléphone connecté à la même prise que votre transmetteur téléphonique : le transmetteur compose alors automatiquement le numéro de téléphone de votre correspondant en mémoire et retransmet l'acheminement de l'appel, le voyant en face avant s'éclaire.

■ Si le numéro de "Service" est celui d'une société de télésurveillance. Un appui sur la touche "Service" de votre transmetteur pendant plus de 2 secondes provoque un BIP et l'envoi d'un message de demande de service à la société de télésurveillance qui vous rappelle.



Appel cyclique

Le transmetteur téléphonique appelle la société de télésurveillance automatiquement et cycliquement (appel mensuel, bimensuel, hebdomadaire ou quotidien), à heure fixe, afin de tester la ligne téléphonique.

Transmission des mises en Marche/Arrêt du système

Si cette fonction a été sélectionnée pour vous par votre installateur, le transmetteur téléphonique transmet automatiquement à la société de télésurveillance les ordres de Marche et d'Arrêt reçus par votre système de sécurité.

Signalisation de pile usagée

Votre transmetteur téléphonique vous prévient localement qu'une pile est usagée et envoie à la société de télésurveillance un message signalant une anomalie d'alimentation (transmetteur, centrale, détecteurs, clavier, sirènes...). La centrale mémorise également cette anomalie.

Votre installateur devra procéder au changement de la pile au plus tard dans la semaine qui suit la signalisation.

■ Signalisation locale

Le transmetteur téléphonique énonce automatiquement le message vocal "BIP ANOMALIE TENSION" à réception d'un ordre de marche ou toutes les 15 minutes lorsque le système est à l'arrêt.

■ Signalisation à distance

Le transmetteur téléphonique appelle la société de télésurveillance et lui délivre un message, distinct en fonction de l'origine de l'anomalie (transmetteur, centrale, détecteurs, clavier, sirènes...).

Personnalisation de votre transmetteur téléphonique

Attention :

- ne pas ouvrir ou démonter votre transmetteur téléphonique.
- ne pas le débrancher de sa prise téléphonique.
- en cas de problème, adressez-vous à votre installateur.

Remplissez la personnalisation de votre transmetteur avec votre installateur. Par sécurité, ne notez pas votre code d'accès secret.

■ Numéro d'**identification** ou message vocal personnalisé de votre transmetteur téléphonique :

■ Numéros de téléphone de vos **correspondants** :

Numéro 1 _____

Nom du 1^{er} correspondant _____

Consignes _____

Numéro 2 _____

Nom du 2^e correspondant _____

Consignes _____

Numéro 3 _____

Nom du 3^e correspondant _____

Consignes _____

■ Numéro de "**Service**" :

- appel d'un particulier appel d'une société de télésurveillance

■ Fonction "écoute à distance" :

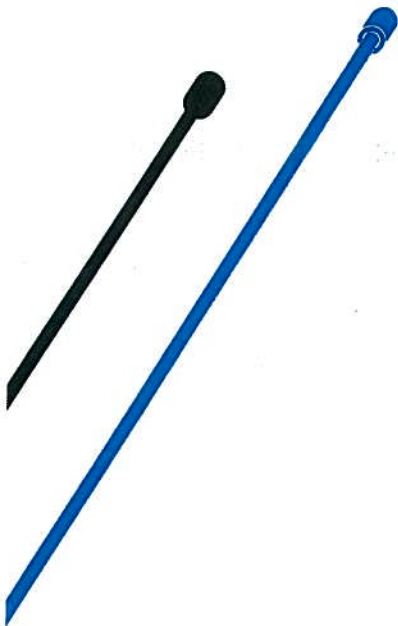
- Oui Non

■ Transmission des Marche/Arrêt à la société de télésurveillance

- Oui Non

■ Appel cyclique à la société de télésurveillance

- Oui Non



 **TwinPass[®]**
Transmissions radio ultra-fiables

DAITEM - Rue du Pré de l'Orme - F-38926 CROLLES CEDEX
SERVICE COMMERCIAL : 04 76 45 32 32

