

Oral-B®

**sonic
complete™**



powered
by **BRAUN**



D A 00 800 27 28 64 63

CH 08 44 - 88 40 10

F 0 810 365 855

I 02-667 86 23

Internet:

www.oralb.com
www.braun.com

Braun GmbH
Frankfurter Straße 145
61476 Kronberg/Germany

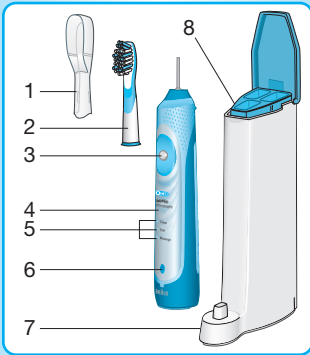
Type 4729

Inhaltsverzeichnis

Gerätebeschreibung	4
Produkteigenschaften	5
Anschließen und Laden	6
Benutzung	6
Individuelle Mundhygiene	7
Reinigen des Gerätes	8
Fragen und Antworten	9
Garantie	10
30 Tage Geld-zurück-Garantie	11
Français	12
Italiano	21

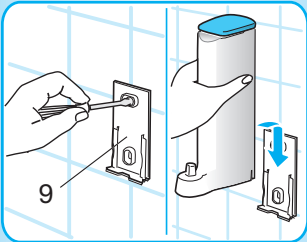


Gerätebeschreibung



Oral-B Sonic Complete im Einzelnen:

- 1) Reisekappe (nur bei Modell «deluxe»)
- 2) Aufsteckbürste
- 3) An-/Aus-Schalter
- 4) Handstück
- 5) Unterschiedliche Reinigungsstufen
- 6) Ladekontroll-Lampe
- 7) Ladeteil
- 8) Aufbewahrungsbox für zusätzliche Aufsteckbürsten
- 9) Gerätehalter



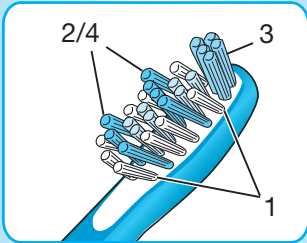
Ihrer **Oral-B Sonic Complete** ist zusätzlich ein Gerätehalter beige packt, mit dem Sie Ihre Zahnbürste ganz einfach an der Wand anbringen können. Die notwendigen Schrauben und Dübel zur Montage sind ebenfalls beige fügt.

Wichtig

Prüfen Sie gelegentlich, ob das Netzkabel Schadstellen aufweist. Sollte dies der Fall sein, bringen Sie das Ladeteil (7) zum Braun Kundendienst. Ein beschädigtes oder defektes Ladeteil darf nicht mehr benutzt werden.

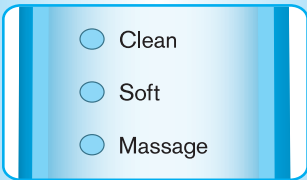
Produkteigenschaften

Folgende Produkteigenschaften wurden speziell entwickelt, um Ihnen eine individuelle Mundhygiene zu bieten:



Hochwertige Borsten-Technologie

- 1) **CrissCross®-Borsten**
Fortschrittliche, strukturierte Borsten zur gründlichen Reinigung der Zahnoberflächen, Zahnzwischenräume und entlang des Zahnfleischsaums – wie klinische Tests beweisen.
- 2) **Interdental-Borsten**
Längere Borsten reichen bis tief in die Zahnzwischenräume für eine bessere Interdental-Reinigung.
- 3) **Power Tip®-Borsten**
Extra-lange Borsten am Bürstenkopfe helfen bei der Plaque-Entfernung an schwer erreichbaren Stellen.
- 4) **Indicator®-Borsten**
Die blauen Indicator®-Borsten entfärben sich im Gebrauch nach und nach zur Hälfte und zeigen damit den fälligen Wechsel der Aufsteckbürste an.

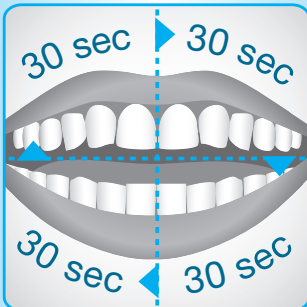


Unterschiedliche Reinigungsstufen für individuelle Mundhygiene

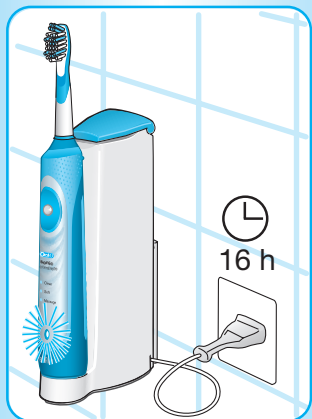
- **«Clean»**
Für eine gründliche Reinigung von Zähnen und Zahnfleisch.
- **«Soft»**
Für eine sanfte Pflege der Zunge und anderer empfindlicher Stellen.
- **«Massage»** (nur bei Modell «deluxe»)
Für eine sanfte Stimulation, die für festes und gesundes Zahnfleisch sorgt.

Timer unterstützen eine gründliche Reinigung

- **Professional Timer:**
Ein kurzes stotterndes Geräusch erinnert Sie in 30-Sekunden-Intervallen daran, alle vier Kieferquadranten des Mundes gleich lang zu putzen. Daraus resultiert eine gründlichere Gesamtreinigung.
- **2-Minuten-Timer:**
Ein längeres stotterndes Geräusch zeigt an, dass Sie die vom Zahnarzt empfohlene, zweiminütige Mindestputzzeit erreicht haben.



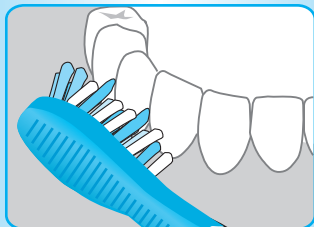
Anschließen und Laden



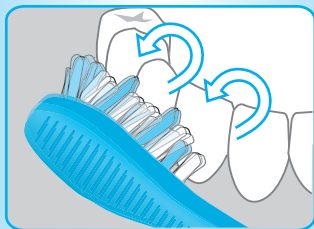
- Wenn Sie das Handstück auf das an die Netzspannung angeschlossene Ladeteil setzen, leuchtet die blaue Ladekontroll-Lampe auf. Während des Aufladevorgangs blinkt die blaue Ladekontroll-Lampe. Wenn die Zahnbürste vollständig aufgeladen ist, leuchtet die Ladekontroll-Lampe permanent. Wenn Sie dann das Handstück in Gebrauch nehmen und anschließend wieder auf das Ladeteil setzen, blinkt die Ladekontroll-Lampe erneut, um wiederum den Ladevorgang anzuzeigen.
- Ein vollständig aufgeladener Akku ermöglicht Ihnen eine Nutzung von bis zu zwei Wochen bei normalem Putzen. Damit eignet sich Ihre **Oral-B Sonic Complete** ideal zum Mitnehmen in den Urlaub.
- **Oral-B Sonic Complete** wurde entwickelt, um Ihnen stets eine effektive Zahnreinigung zu gewährleisten. Wenn der Ladezustand des Akkus dafür zu niedrig ist, bleibt die Zahnbürste stehen.
- Für den täglichen Gebrauch empfehlen wir, das Handstück auf dem angeschlossenen Ladeteil stehen zu lassen. Ihre Zahnbürste hält dann immer die volle Leistung bereit. Bei einem vollständig entladenen Akku dauert der komplette Ladevorgang ca. 16 Stunden.
- Um die maximale Kapazität des Akkus zu erhalten, trennen Sie mindestens alle 6 Monate das Ladeteil vom Netz und entladen Sie das Handstück durch normale Benutzung.

Die Voltangabe finden Sie auf der Unterseite des Ladeteils.

Benutzung



- Setzen Sie die Aufsteckbürste auf das Handstück. Es bleibt ein kleiner Spalt von 2 mm zwischen der Aufsteckbürste und dem Handstück, der für die unterschiedlichen Bürstenkopfbewegungen notwendig ist.
- Um ein Verspritzen der Zahnpasta zu vermeiden, führen Sie die Bürste an die Zähne, bevor Sie das Gerät einschalten.
- Setzen Sie die Borsten schräg zum Zahnfleischsaum gerichtet an (siehe Abbildung).
- Schalten Sie die Zahnbürste ein.



- Führen Sie die Bürste mit leicht kreisenden Bewegungen so, dass die längeren Interdental-Borsten bis tief in die Zahnzwischenräume reichen, während die CrissCross®-Borsten die Zahnoberflächen und entlang des Zahnfleischsaums reinigen.
- Nach einigen Sekunden führen Sie die Bürste zum nächsten Bereich und verweilen dort wiederum mit leicht kreisenden Bewegungen. Drücken Sie nicht zu fest auf und lassen Sie einfach die **Oral-B Sonic Complete** das Putzen für Sie übernehmen.
- Richten Sie Ihre Putztechnik so aus, dass stets möglichst viele Borsten die Zähne berühren. Achten Sie darauf, alle Bereiche zu putzen – einschließlich der Zahninnenseiten und Kauflächen sowie hinter den Backenzähnen.

Vergessen Sie nicht, täglich Zahnseide zu benutzen.

Individuelle Mundhygiene

Unterschiedliche Reinigungsstufen für eine individuelle Mundhygiene:

- Clean
- Soft
- Massage

- «Clean»
Für eine gründliche Reinigung von Zähnen und Zahnfleisch.
- «Soft»
Für eine sanfte Pflege der Zunge und anderer empfindlicher Stellen.
- «Massage» (nur bei Modell «deluxe»)
Zur sanften Stimulation für ein festes und gesundes Zahnfleisch.

So wechseln Sie zwischen den Reinigungsstufen:

- Drücken Sie den An-/Aus-Schalter einmal und das Gerät startet automatisch im «Clean»-Modus.
- Drücken Sie den An-/Aus-Schalter erneut, um vom «Clean»-Modus in den «Soft»-Modus zu wechseln.
- Wenn Ihre **Oral-B Sonic Complete** über einen «Massage»-Modus verfügt (nur bei Modell «deluxe»), wechseln Sie bei nochmaligem Drücken des An-/Aus-Schalters vom «Soft»- in den «Massage»-Modus.
- Drücken Sie im «Massage»-Modus den An-/Aus-Schalter, schaltet sich die Zahnbürste aus.
- Wenn Sie das Gerät im «Clean»- oder «Soft»-Modus ausschalten möchten, müssen Sie den An-/Aus-Schalter länger gedrückt halten.

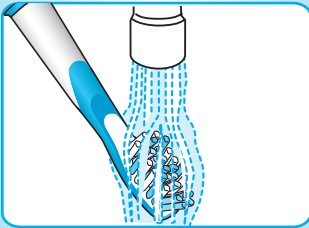
Beim erstmaligen Gebrauch der

Oral-B Sonic Complete könnten Sie ein leichtes Kitzeln oder Kribbeln spüren. Dieses Gefühl verschwindet aber, sobald sich Zähne und Zahnfleisch an das Putzen mit der **Oral-B Sonic Complete**

gewöhnt haben. Wenn Sie ein anfängliches Kribbeln spüren, schlagen wir Ihnen vor, zur Eingewöhnung im «Soft»-Modus zu putzen.

In den ersten Tagen der Verwendung Ihrer **Oral-B Sonic Complete** kann es zu leichtem Zahnfleischbluten kommen, was jedoch in der Regel nach einigen Tagen verschwindet. Falls das Zahnfleischbluten jedoch länger als zwei Wochen anhält, sollten Sie Ihren Zahnarzt aufsuchen.

Reinigen des Gerätes



Schalten Sie die **Oral-B Sonic Complete** aus. Aufsteckbürste vom Handstück abziehen und beide Teile nach jedem Gebrauch separat unter fließendem Wasser spülen und abtrocknen. Von Zeit zu Zeit sollte das Ladegerät sowie die Aufbewahrungsbox mit einem feuchten Tuch abgewischt werden. Nie Reinigungsmittel benutzen, die Alkohol beinhalten.

Änderungen bleiben vorbehalten.

Dieses Gerät entspricht den EU-Richtlinien EMV 89/336/EWG und Niederspannung 2006/95/EC.



Dieses Gerät enthält Akkus. Im Sinne des Umweltschutzes darf dieses Gerät am Ende seiner Lebensdauer nicht mit dem Hausmüll entsorgt werden. Die Entsorgung kann über den Oral-B Braun Kundendienst oder lokal verfügbare Rückgabe- und Sammelsysteme erfolgen.



Fragen und Antworten

Ich habe empfindliche Zähne und sensibles Zahnfleisch. Wie putze ich am besten mit meiner Oral-B Sonic Complete?

Bei empfindlichen Zähnen und sensiblem Zahnfleisch sollten Sie eine Eingewöhnungsphase von 1–2 Wochen einkalkulieren. Während dieser Zeit empfehlen wir Ihnen, im «Soft»-Modus zu putzen.

Wie entferne ich am besten durch Kaffee, Tee oder Zigaretten entstandene Verfärbungen?

Klinische Tests haben bewiesen, dass die **Oral-B Sonic Complete** solche Verfärbungen entfernt – für natürlich weißere Zähne. Bei starken Verfärbungen empfehlen wir zur besseren Entfernung eine etwas längere Putzzeit.

Ein Familienmitglied trägt eine feste Zahnspange. Was muss man beim Putzen beachten?

Setzen Sie die Bürste sanft im Bereich zwischen fester Zahnspange und Zahnfleisch an und schalten Sie den «Clean»-Modus ein. Führen Sie die Bürste mit leicht kreisenden Bewegungen, um sowohl die Zahnspange als auch die Zähne zu reinigen.

Ich habe Brücken, Kronen und Füllungen. Was muss ich beim Putzen mit der Oral-B Sonic Complete beachten?

Wie alle Braun Oral-B Elektrozahnbürsten kann auch die **Oral-B Sonic Complete** von Verwendern mit Brücken, Implantaten und Kronen benutzt werden. Wir empfehlen den «Clean»-Modus für eine effektive Entfernung von Plaque und Bakterien und für gesünderes Zahnfleisch.

Ein Familienmitglied hat einen Herzschrittmacher. Kann er/sie Oral-B Sonic Complete benutzen?

Es kann davon ausgegangen werden, dass keine Gefahr beim Gebrauch der **Oral-B Sonic Complete** in Zusammenhang mit herkömmlichen Herzschrittmachern besteht. Konsultieren Sie jedoch vor dem ersten Gebrauch bei Fragen bzgl. der Nutzung nochmals Ihren Arzt oder Herzschrittmacher-Hersteller.

Ich hatte vor kurzem eine Operation im Mundbereich. Kann ich die Oral-B Sonic Complete benutzen?

Nach einer Operation sollten Sie immer die Anweisungen Ihres Kieferchirurgen oder Zahnarztes befolgen. Oft sind Zähne und Zahnfleisch in den ersten Tagen nach einem chirurgischen Eingriff im Mundbereich generell zu empfindlich für das Putzen mit einer Zahnbürste. Sobald Zähne und Zahnfleisch ausreichend geheilt sind, können Sie auch wieder Ihre **Oral-B Sonic Complete** benutzen. Die hervorragende Leistungsfähigkeit der **Oral-B Sonic Complete** bei der Plaque-Entfernung ist sogar besonders hilfreich, da eine gute Mundhygiene den Heilungsprozess beschleunigt.

An wen wende ich mich, wenn ich weitere Fragen oder Anregungen zu meiner Oral-B Sonic Complete habe?

Bei weiteren Fragen besuchen Sie bitte unsere Homepage www.oralb.com oder rufen Sie uns an:

D / **A** **00 800 27 28 64 63**
(gebührenfrei)

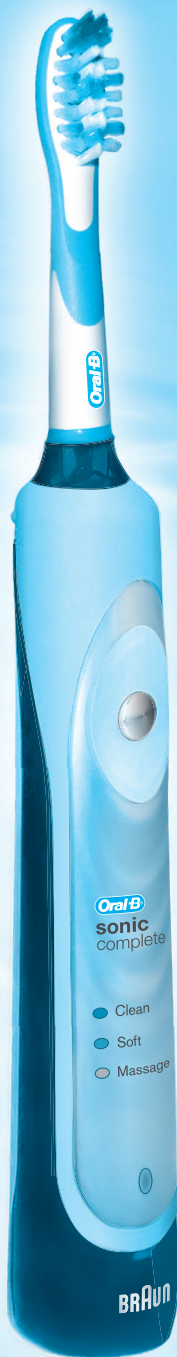
CH **08 44 - 88 40 10**

Garantie

Wir gewährleisten eine 2-jährige Garantie ab Kaufdatum. Während des Garantiezeitraums beseitigen wir kostenlos durch Material- oder Herstellungsmängel verursachte Betriebsstörungen durch Reparieren oder durch den Austausch des gesamten Geräts nach unserer Wahl. Diese Garantie gilt für jedes Land, in dem dieses Gerät von Braun oder einem beauftragten Händler vertrieben wird.

Folgendes wird von der Garantie nicht gedeckt: Schäden aufgrund von unsachgemäßer Benutzung, normale Abnutzung oder Gebrauch, vor allem der Aufsteckbürsten, sowie Mängel, die eine unerhebliche Auswirkung auf den Wert oder den Betrieb des Geräts haben. Die Garantie erlischt, wenn Reparaturen von unbefugten Personen vorgenommen oder keine Original-Braun-Ersatzteile benutzt werden.

Um in den Genuss der Garantie während des Garantiezeitraums zu kommen, bringen oder senden Sie das vollständige Gerät mit Kaufnachweis zu einem offiziellen Oral-B Braun Kundendienstcenter.



30 Tage Geld-zurück-Garantie

Nutzen Sie die Gelegenheit! Erleben Sie den Unterschied mit **Oral-B Sonic Complete!**

Mit **Oral-B Sonic Complete** können Sie Ihre Mundpflege individuell gestalten. Wählen Sie aus unterschiedlichen Reinigungsstufen aus, die speziell für eine individuelle Mundhygiene entwickelt wurden.

Da wir sicher sind, dass Sie – genauso wie wir – von unserer neuen **Oral-B Sonic Complete** überzeugt sein werden, machen wir Ihnen folgendes risikofreies Angebot: Testen Sie die **Oral-B Sonic Complete** für 30 Tage ab Kaufdatum! Wenn Sie nicht 100% zufrieden sind, erstatten wir Ihnen den vollen Kaufpreis zurück. Garantiert.

Zur Kaufpreisrückerstattung senden Sie bitte das Handstück, die Aufsteckbürsten sowie das Ladeteil zusammen mit dem Original-Kaufbeleg innerhalb von 30 Tagen ab Kaufdatum an die folgende Anschrift in Ihrem jeweiligen Land. Bitte Namen, Anschrift und Bankverbindung nicht vergessen!

Deutschland

Versandservice Leupold
Kennwort: «30 Tage Geld-zurück-Garantie»
Industriestraße 15
61196 Rosbach v. d. Höhe

Österreich

Oppl - Mails&More
Kennwort: «30 Tage Geld-zurück-Garantie»
Doppelstrasse 2
3441 Baumgarten

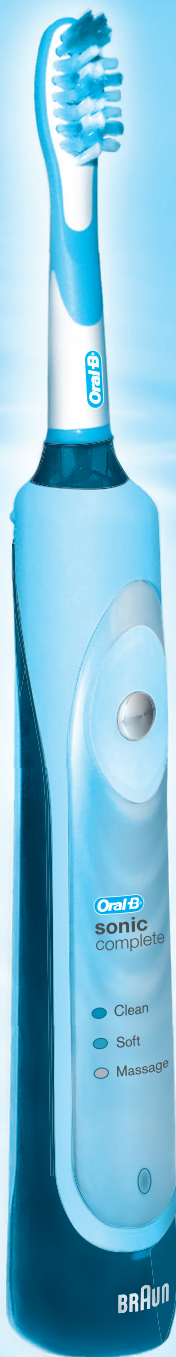
Schweiz

MS Mailservice AG
Kennwort: «30 Tage Geld-zurück-Garantie»
Postfach
9029 St. Gallen

Bei weiteren Fragen rufen Sie bitte in Deutschland und Österreich unter 00 800/27 28 64 63 (gebührenfrei) an, in der Schweiz bitte unter 08 44 - 88 40 10.

Sommaire

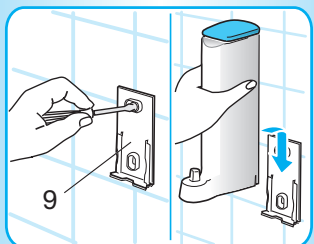
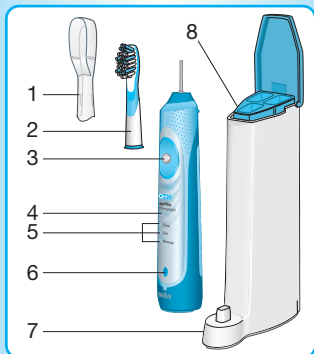
Présentation de votre brosse Oral-B Sonic Complete	13
Caractéristiques de votre brosse Oral-B Sonic Complete ...	14
Recharge de votre brosse Oral-B Sonic Complete	15
Prêts pour le brossage ?	15
Personnalisez votre brossage	16
Entretien de votre brosse Oral-B Sonic Complete	17
Des questions ? Oral-B vous répond	18
Garantie	19
Le Défi 30 jours	20
Italiano	21



Présentation de votre brosse Oral-B Sonic Complete

Chaque brosse **Oral-B Sonic Complete** contient les éléments suivants :

- 1) Capuchon (modèle «deluxe» uniquement)
- 2) Brossette
- 3) Bouton de marche/arrêt
- 4) Corps de brosse sonique
- 5) Modes de brossage
- 6) Indicateur de charge
- 7) Chargeur
- 8) Tour de rangement pour brossettes supplémentaires
- 9) Support mural



La brosse **Oral-B Sonic Complete** est fournie avec un support mural très pratique qui se monte facilement à l'aide des fixations jointes.

Important

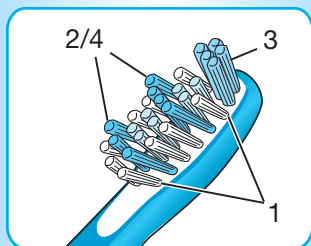
Si le cordon électrique du chargeur semble endommagé, contactez immédiatement le service clientèle. Il ne faut pas utiliser un chargeur endommagé ou qui ne fonctionne pas.

Caractéristiques de votre brosse Oral-B Sonic Complete

La brosse **Oral-B Sonic Complete** présente les caractéristiques suivantes, conçues pour vous offrir une hygiène bucco-dentaire complète :

Une technologie de poils premium

- 1) Poils CrissCross®
Des tests cliniques ont prouvé que les poils à textures multiples nettoient la surface des dents, entre les dents et en bordure gingivale.
- 2) Poils interdentaires
Plus élevés pour atteindre les espaces entre les dents et mieux les nettoyer.
- 3) Poils Power Tip®
Poils extra longs à l'extrémité pour nettoyer les zones difficiles d'accès.
- 4) Poils Indicator®
La couleur bleue s'estompe à mi-hauteur vous signalant quand il est nécessaire de remplacer votre brosse.



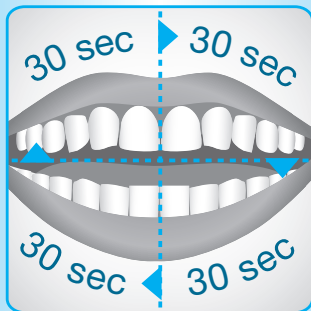
- Clean
- Soft
- Massage

Des modes de brossage différents pour des soins bucco-dentaires complets

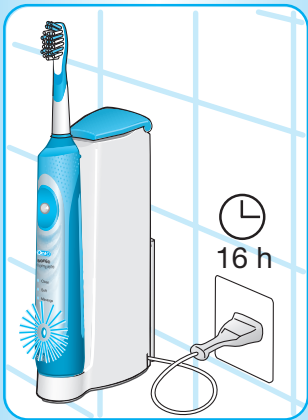
- « **Clean** »
pour un brossage en profondeur de vos dents et de vos gencives
- « **Soft** »
pour prendre soin en douceur de votre langue et des autres zones sensibles,
- « **Massage** » (modèle «deluxe» uniquement)
pour stimuler en douceur vos gencives et contribuer à préserver leur fermeté et leur santé.

Des minuteurs pour inciter à un brossage en profondeur

- **Minuteur professionnel :**
un bref signal sonore discontinu vous rappelle toutes les 30 secondes de brosser avec autant de soin les quatre parties de votre bouche afin d'améliorer le brossage global.
- **Minuteur de 2 minutes :**
un signal sonore discontinu plus long indique la durée de brossage recommandée par les dentistes.



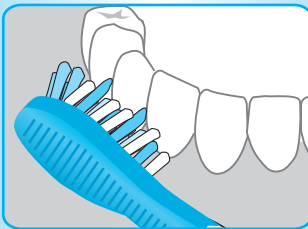
Recharge de votre brosse Oral-B Sonic Complete



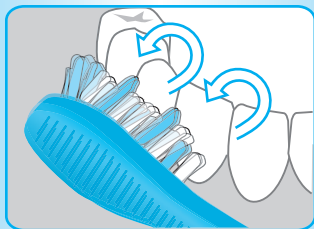
- Lorsque vous placez le corps de brosse sur le chargeur et branchez celui-ci à une prise électrique, le voyant bleu indicateur de charge s'allume. Pendant la charge, le voyant clignote. Quand la brosse est complètement chargée, le voyant cesse de clignoter et reste allumé. Si vous replacez votre brosse sur le chargeur après l'avoir utilisée, le voyant de charge recommence à clignoter pour vous signaler que la brosse est en charge.
- Une charge complète assure environ deux semaines de brossage régulier. Vous pouvez donc facilement emporter votre **Oral-B Sonic Complete** avec vous en vacances.
- La brosse **Oral-B Sonic Complete** est conçue pour vous offrir un brossage efficace en permanence. Si la batterie est trop déchargée pour procurer cette efficacité, la brosse s'arrête.
- Nous vous conseillons de laisser la brosse sur le chargeur quand vous ne l'utilisez pas afin que la batterie demeure à pleine charge. Si votre batterie est totalement vide, il faut environ 16 heures pour que votre brosse **Oral-B Sonic Complete** se recharge complètement.
- Pour que la batterie conserve sa capacité maximum, vous devez la décharger complètement au moins une fois tous les 6 mois. Pour ce faire, débranchez le chargeur et laissez la batterie se vider en utilisant la brosse normalement.

Pour les caractéristiques d'alimentation, lire les indications sur le dessous du chargeur.

Prêt pour le brossage ?



- Apposer la brosette sur le corps de brosse. Il reste un tout petit espace (2 mm) entre la brosette et le manche, qui permet à la tête de brosse d'effectuer ses nombreux mouvements.
- Placez la brosette dans votre bouche avant de mettre votre brosse **Oral-B Sonic Complete** en marche.
- Inclinez les poils vers la gencive (voir le schéma).
- Tenez le corps de brosse sans trop le serrer et mettez votre brosse **Oral-B Sonic Complete** en marche.



- Faites avancer doucement la tête de brosse sur les dents d'un mouvement légèrement circulaire. Les poils interdentaires, plus longs, passent entre vos dents, tandis que les poils CrissCross® nettoient la surface des dents et les régions gingivales.
- Au bout de quelques secondes, faites glisser la tête de brosse à la section suivante. Recommencez alors le mouvement circulaire. N'appuyez pas trop fort, laissez simplement votre brosse **Oral-B Sonic Complete** faire le travail.
- Ajustez le brossage de manière à ce que le plus de poils possible demeurent en contact avec vos dents. Veillez à brosser toutes les zones, y compris les surfaces intérieures, les surfaces de mastication et les zones situées derrière les dents du fond.

N'oubliez pas d'utiliser un fil dentaire tous les jours.

Personnalisez votre brossage

Des modes de brossage différents pour des soins bucco-dentaires complets :

- Clean
- Soft
- Massage

- « Clean »
pour un brossage en profondeur de vos dents et de vos gencives
- « Soft »
pour prendre soin en douceur de votre langue et des autres zones sensibles
- « Massage » (modèle « deluxe » uniquement)
pour stimuler en douceur vos gencives et contribuer à préserver leur fermeté et leur santé

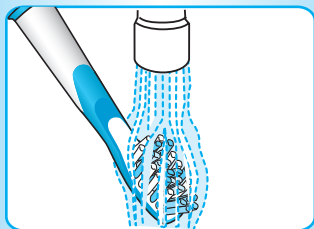
Comment changer de mode de brossage :

- Pour mettre votre **Oral-B Sonic Complete** en marche, appuyez une fois sur le bouton marche/arrêt. La brosse à dents se met automatiquement à vibrer en mode « Clean ».
- Pour passer du mode « Clean » au mode « Soft », appuyez une nouvelle fois sur le bouton marche/arrêt.
- Si votre **Oral-B Sonic Complete** possède le mode « Massage » (modèle « deluxe » uniquement), appuyez encore une fois sur le bouton marche/arrêt pour passer du mode « Soft » au mode « Massage ».
- Pour arrêter le mode « Massage », appuyez une nouvelle fois sur le bouton marche/arrêt.
- Pour arrêter complètement votre brosse **Oral-B Sonic Complete** lorsqu'elle est en mode « Clean » ou « Soft », appuyez sur le bouton de marche/arrêt et maintenez-le enfoncé.

Vous ressentirez peut-être un léger chatouillement ou picotement lors de la première utilisation de la brosse **Oral-B Sonic Complete**, qui disparaîtra à mesure que vos dents et vos gencives s'habitueront à ce nouveau mode de brossage. Si vous ressentez ce picotement initial, commencez par utiliser la brosse en mode « Soft ».

Pendant les premiers jours d'utilisation de la brosse **Oral-B Sonic Complete**, il peut arriver que les gencives saignent légèrement. Ce saignement devrait s'arrêter au bout de quelques jours. Dans le cas contraire, consultez votre dentiste.

Entretien de votre brosse Oral-B Sonic Complete



Après le brossage, éteignez la brosse **Oral-B Sonic Complete** et retirez la brosse à tête du manche. Rincez celle-ci sous l'eau. Essuyez le manche après chaque utilisation. Nettoyez régulièrement le chargeur avec un chiffon humide. N'utilisez pas d'alcool pour nettoyer la brosse **Oral-B Sonic Complete**.

Susceptible de modification sans préavis.

Cet appareil est conforme aux normes Européennes fixées par les Directives 89/336/EEC et la directive Basse Tension 2006/95/EC.



Ce produit contient des accumulateurs rechargeables. Pour la protection de l'environnement, ne jetez pas le produit usagé avec les ordures ménagères. L'élimination peut avoir lieu dans un centre de service après-vente Oral-B Braun ou dans des lieux de collecte adaptés mis à votre disposition dans votre pays.



Des questions ? Oral-B vous répond

J'ai les dents et les gencives sensibles. Comment me conseillez-vous d'utiliser ma brosse Oral-B Sonic Complete ?

Si vous avez les dents et les gencives sensibles, prévoyez une période d'adaptation à votre brosse **Oral-B Sonic Complete** de 1 à 2 semaine(s). Pendant ce temps, nous vous conseillons d'utiliser le mode « Soft ».

Comment puis-je éliminer au mieux les tâches de café, de thé ou de tabac ?

Des tests cliniques ont prouvé que la brosse **Oral-B Sonic Complete** contribue à éliminer les tâches pour des dents naturellement plus blanches. Pour éliminer les tâches difficiles, nous conseillons d'allonger légèrement la durée de brossage.

Une personne de ma famille porte un appareil dentaire. Comment lui conseillez-vous de se brosser les dents avec Oral-B Sonic Complete ?

Inclinez la brosse entre l'appareil et les gencives. Passez en mode « Clean » et effectuez avec la brosse un léger mouvement circulaire pour nettoyer l'appareil et les dents.

J'ai des bridges, des couronnes et des plombages. Comment me conseillez-vous de me brosser les dents avec ma brosse Oral-B Sonic Complete ?

Comme toutes les brosses à dents électriques Oral-B, **Oral-B Sonic Complete** peut être utilisée par des personnes portant des bridges, des implants et des couronnes. Nous conseillons d'utiliser le mode « Clean » pour éliminer efficacement la plaque dentaire et les bactéries et améliorer la santé des gencives.

Un membre de ma famille a un pacemaker. Peut-il utiliser la brosse Oral-B Sonic Complete ?

En principe, l'utilisation de la brosse **Oral-B Sonic Complete** ne présente pas de risque avec de nombreux pacemakers couramment utilisés. Cependant, si vous avez la moindre question, -demandez à votre médecin ou au fabricant du pacemaker avant d'utiliser la brosse.

J'ai récemment subi une opération de chirurgie bucco-dentaire. Puis-je utiliser la brosse Oral-B Sonic Complete ?

Après une opération, suivez toujours les instructions de votre chirurgien-dentiste. Pendant les premiers jours suivant l'intervention, les dents et les gencives peuvent être trop sensibles pour utiliser une quelconque brosse à dents. Dès que vos dents et vos gencives sont suffisamment guéries pour supporter le brossage, vous pouvez utiliser votre brosse **Oral-B Sonic Complete**. Sa capacité à éliminer la plaque dentaire sera particulièrement bénéfique, parce qu'une bouche propre facilite la cicatrisation.

Si j'ai des commentaires/questions à propos de ma brosse Oral-B Sonic Complete, que dois-je faire ?

Si vous avez d'autres questions ou des commentaires, rendez-vous sur notre site Internet à www.oralb.com ou contactez notre assistance téléphonique:

CH 08 44 - 88 40 10

D / **A** 00 800 27 28 64 63
(numéro vert)

Garantie

Ce produit bénéficie d'une garantie de 2 ans à compter de la date d'achat. Pendant la durée de la garantie, nous prendrons gratuitement à notre charge la réparation des vices de fabrication ou de matière en se réservant le droit de décider si certaines pièces doivent être réparées ou si l'appareil lui-même doit être échangé. Cette garantie couvre tous les pays dans lesquels cet appareil est commercialisé par Braun ou son distributeur agréé.

Cette garantie ne couvre pas : les dommages occasionnés par une utilisation inadéquate et l'usure normale, particulièrement pour les brossettes, ainsi que les défauts ayant un impact négligeable sur la valeur ou le fonctionnement de l'appareil. Cette garantie devient caduque si des réparations ont été effectuées par des personnes non agréées par Braun ou si des pièces de rechange ne provenant pas de Braun ont été utilisées.

Pour bénéficier des prestations pendant la période de garantie, retournez ou rapportez l'appareil complet avec votre preuve d'achat à un Centre de service clientèle Oral-B Braun agréé.

Le Défi 30 jours

Relevez le défi ! Découvrez la différence
Oral-B Sonic Complete !

Avec **Oral-B Sonic Complete** vous personnalisez vous-même votre nettoyage. Choisissez parmi des modes de brossage multiples spécialement conçus pour assurer un soin plus complet de votre bouche.

En fait, nous sommes tellement persuadés que vous allez adorer votre nouvelle brosse **Oral-B Sonic Complete** que nous vous faisons une proposition sans risque. Essayez **Oral-B Sonic Complete** pendant 30 jours à compter de la date d'achat. Dans le cas où vous ne seriez pas totalement satisfait, nous vous remboursons entièrement. Sans justification. Garanti.

Pour obtenir le remboursement complet, renvoyez le corps de brosse, les recharges et le chargeur avec votre facture sous 30 jours à compter de la date d'achat. N'oubliez pas de fournir également votre nom, votre adresse et un R.I.B. pour faciliter le remboursement.

France:

Opération défi 30 jours

Cedex 3534

99 353 Paris Concours

Suisse :

MS Mailservice AG

Attention : « Remboursement garanti sous 30 jours »

Postfach

9029 St. Gallen

Pour en savoir plus, appelez le 08 44 - 88 40 10 de la Suisse, ou le 00 800 27 28 64 63 (numéro vert) de l'Allemagne et l'Autriche.



Indice

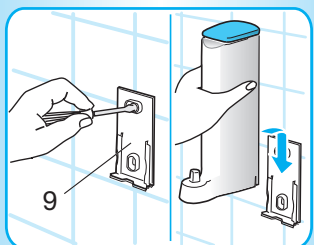
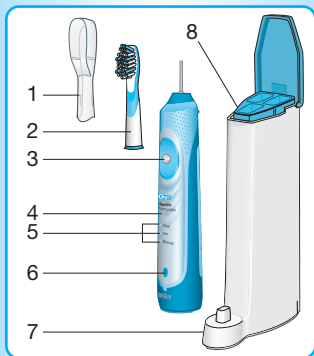


Descrizione Oral-B Sonic Complete	22
Conoscere il tuo Oral-B Sonic Complete	23
Ricaricare il tuo Oral-B Sonic Complete	24
Pronto a spazzolarti i denti?	24
Personalizza la tua pulizia	25
Mantenere il tuo Oral-B Sonic Complete al meglio	26
Domande? Chiedi a Oral-B	27
Garanzia	28
30 giorni di prova	29

Descrizione Oral-B Sonic Complete

Ogni **Oral-B Sonic Complete** presenta i seguenti elementi:

- 1) Coprispazzolino da viaggio (solo modello «deluxe»)
- 2) Testina
- 3) Interruttore
- 4) Corpo Motore sonico
- 5) Impostazione dello spazzolamento
- 6) Indicatore di ricarica
- 7) Unità di ricarica
- 8) Comparto portaspazzolini
- 9) Supporto da parete



Il tuo **Oral-B Sonic Complete** è dotato di un pratico supporto da parete. Il supporto da parete può facilmente essere montato utilizzando gli elementi inclusi.

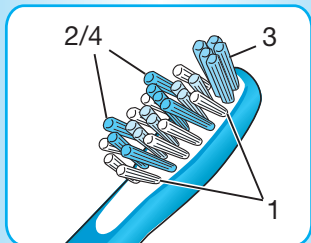
Importante

Se il filo della base di ricarica dovesse sembrare danneggiato, contattare immediatamente un Centro Assistenza Braun. Un apparecchio danneggiato o malfunzionante non deve più essere utilizzato.

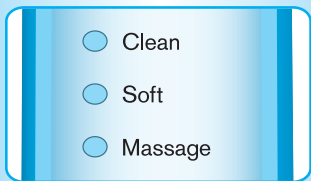
Conoscere il tuo Oral-B Sonic Complete

Oral-B Sonic Complete ha le seguenti caratteristiche progettate per offrirti una completa cura dell'igiene orale.

Esclusiva configurazione delle setole



- 1) **Setole CrissCross®**
Setole incrociate, clinicamente testate, puliscono efficacemente la superficie dei denti, tra dente e dente e lungo il bordo gengivale.
- 2) **Setole Interdentali**
Più lunghe per raggiungere gli spazi tra dente e dente, per una migliore pulizia interdentale.
- 3) **Setole Power Tip®**
Setole più lunghe all'estremità della testina per aiutare a pulire le zone più difficili da raggiungere.
- 4) **Setole Indicator®**
Il blu scolorisce con l'utilizzo, segnalando che è il momento di sostituire la testina.

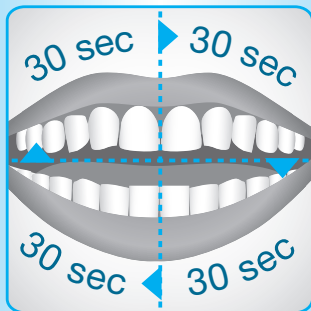


Diverse modalità di spazzolamento per una completa cura dell'igiene orale

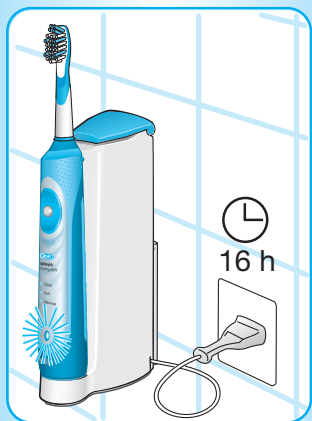
- **«Clean»**
per una pulizia completa dei tuoi denti e delle tue gengive,
- **«Soft»**
per la cura della lingua e delle altre zone sensibili del cavo orale,
- **«Massage»** (solo nel modello «deluxe»)
per un delicato massaggio che contribuisce a mantenere le gengive forti e sane.

2 Timer per incoraggiare uno spazzolamento completo

- **Professional Timer:**
Ad intervalli di 30 secondi un breve segnale, ti ricorda di spazzolare i quattro quadranti della bocca per una pulizia migliore e completa.
- **Timer 2 minuti:**
Un segnale intermittente più lungo indica quando sono trascorsi 2 minuti, cioè il tempo di spazzolamento consigliato dai dentisti.



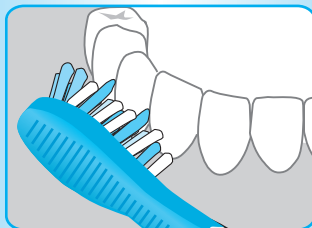
Ricaricare il tuo Oral-B Sonic Complete



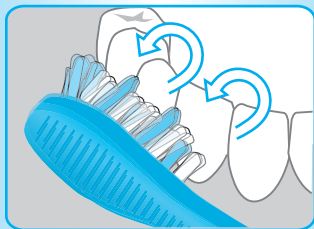
- Quando metti il manico del tuo spazzolino sull'unità di ricarica e inserisci la spia in una presa di corrente, si illuminerà la luce blu dell'indicatore di ricarica. Quando è in ricarica, la luce lampeggia. Quando la ricarica è completata, la spia dell'indicatore rimane fissa. Se usi il tuo spazzolino e poi lo rimetti sull'unità di ricarica, la luce di ricarica lampeggerà ancora durante la ricarica.
- La piena ricarica dura circa due settimane se usato 2 min. 2 volte al giorno, in questo modo potrai portare con te in vacanza il tuo **Oral-B Sonic Complete**.
- Il tuo **Oral-B Sonic Complete** è disegnato per offrirti sempre una pulizia efficace. Se la ricarica si sta esaurendo e non riesce a darti questa pulizia, il tuo spazzolino si fermerà.
- Per mantenere sempre la piena ricarica raccomandiamo di tenere sempre il tuo spazzolino sull'unità di carica quando non lo stai utilizzando. Quando la batteria è completamente scarica, saranno necessarie circa 16 ore perché **Oral-B Sonic Complete** si ricarichi pienamente.
- Per mantenere sempre al meglio la capacità della batteria, ogni 6 mesi, stacca a spina della base di ricarica e scarica completamente lo spazzolino usandolo normalmente.

Far riferimento alla base dell'unità di ricarica per le specifiche del voltaggio.

Pronto a spazzolarti i denti?



- Inserire la testina nel manico. Deve rimanere un piccolo spazio (2 mm) tra la testina e il manico. Questo permette alla testina di compiere tutti i movimenti necessari.
- Posiziona lo spazzolino sui denti prima di accendere il tuo **Oral-B Sonic Complete**.
- Orienta le setole verso il bordo gengivale (vedi immagine).
- Impugna il manico con delicatezza e accendi il tuo **Oral-B Sonic Complete**.



- Guida delicatamente la testina con un movimento circolare. Lascia che le punte interdentali raggiungano gli spazi tra dente e dente, mentre le setole CrissCross® puliscono la superficie dei denti e il bordo gengivale.
- Dopo qualche secondo, passa le setole alla sezione successiva sempre facendo muovere le setole circolarmente. Esercita una pressione leggera e lascia il tuo **Oral-B Sonic Complete** spazzolare i tuoi denti per te.
- Regola il tuo spazzolamento, in modo da avere il maggior numero possibile di setole a contatto con i tuoi denti. Non dimenticare di raggiungere tutte le aree della bocca, anche quelle interne, le superfici di masticazione e i denti posteriori.

Ricordati di usare il filo interdentale tutti i giorni.

Personalizza la tua pulizia

Diverse modalità di spazzolamento per una completa cura dell'igiene orale:

- Clean
- Soft
- Massage

- «Clean»
per una pulizia completa dei tuoi denti e delle tue gengive,
- «Soft»
per la cura della lingua e delle altre zone sensibili,
- «Massage» (solo nel modello «deluxe»)
per un delicato massaggio che contribuisce a mantenere le gengive forti e sane.

Come cambiare tra le diverse modalità di spazzolamento:

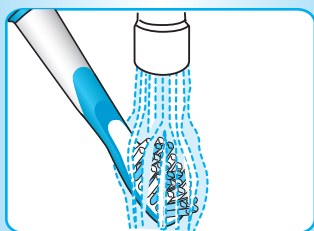
- Per accendere il tuo **Oral-B Sonic Complete**, premi l'interruttore una volta, e il tuo spazzolino comincerà automaticamente a vibrare nella modalità «Clean».
- Per passare dalla modalità «Clean» alla «Soft», premi l'interruttore un'altra volta.
- Se il tuo **Oral-B Sonic Complete** ha la modalità «Massage» (solo per i modelli «deluxe»), premendo ancora l'interruttore passerai dalla modalità «Soft» a quella «Massage».
- Per terminare con la modalità «Massage», premi l'interruttore un'altra volta.
- Se vuoi spegnere la modalità «Clean» o «Soft» del tuo **Oral-B Sonic Complete**, schiaccia e tieni premuto l'interruttore.

La prima volta che usi **Oral-B Sonic Complete** potresti provare una leggera sensazione di solletico o pizzicore. Questa si otterrà appena i tuoi denti e le tue gengive si abitueranno al nuovo modo di spazzolare i denti di **Oral-B Sonic Complete**. Se hai questa iniziale

sensazione di pizzicore, ti consigliamo di cominciare a spazzolare i denti con la modalità «Soft».

Durante i primi giorni di utilizzo del tuo **Oral-B Sonic Complete**, le gengive potrebbero sanguinare leggermente. Normalmente dopo qualche giorno il sanguinamento termina. Se dovesse continuare per più di 2 settimane, consultate il vostro dentista o igienista.

Mantenere il tuo **Oral-B Sonic Complete** al meglio



Dopo l'utilizzo, spegni il tuo **Oral-B Sonic Complete** e rimuovi la testina dal manico. Sciacqua lo spazzolino accuratamente sotto acqua corrente. Asciuga il manico dopo ogni utilizzo. Periodicamente si consiglia di pulire anche l'unità di ricarica con un panno umido. Non usare alcool per pulire alcuna parte del tuo **Oral-B Sonic Complete**.

Salvo cambiamenti.

Questo prodotto è conforme alle normative EMC come stabilito dalla direttiva CEE 89/336 e alla Direttiva Bassa Tensione (CE 2006/95).



Il presente prodotto contiene batterie ricaricabili. Nell'interesse della salvaguardia ambientale, al termine della vita utile si prega di non smaltire il prodotto insieme ai rifiuti domestici.

Lo smaltimento può essere realizzato presso un centro di assistenza tecnica Oral-B Braun oppure presso centri di raccolta appositamente predisposti.



Domande? Chiedi a Oral-B

Ho denti e gengive sensibili. Qual'è il miglior modo di utilizzare il mio Oral-B Sonic Complete?

Se hai denti e gengive sensibili, ci vorranno 1 o 2 settimane per abituarti al tuo

Oral-B Sonic Complete. Durante questo periodo, ti consigliamo di utilizzare la modalità «Soft».

Come posso rimuovere macchie di caffè, the o tabacco?

Il tuo **Oral-B Sonic Complete** è clinicamente testato per rimuovere le macchie per denti naturalmente bianchi. Per macchie molto evidenti, consigliamo di spazzolare i denti un po' più a lungo per aiutarne la rimozione.

Qualcuno nella mia famiglia porta l'apparecchio. Qual'è il metodo di spazzolamento consigliato con Oral-B Sonic Complete?

Appoggiare delicatamente lo spazzolino tra l'apparecchio e le gengive. Utilizzando la modalità «Clean», muovere lo spazzolino circolarmente per pulire sia i denti che l'apparecchio.

Ho ponti, corone e impianti. Qual'è il miglior modo di utilizzare il mio spazzolino Oral-B Sonic Complete?

Come tutti gli spazzolini elettrici Oral-B, anche **Oral-B Sonic Complete** può essere usato da chi ha ponti impianti e corone. Consigliamo di utilizzare la modalità «Clean» per rimuovere efficacemente la placca e migliorare la salute delle gengive.

Uno dei membri della mia famiglia ha un pacemaker per il cuore.

Può usare Oral-B Sonic Complete?

Il tuo **Oral-B Sonic Complete** è ritenuto sicuro con la maggior parte dei pacemakers. Tuttavia, se hai qualche domanda relativamente all'uso in presenza di pacemaker, prima dell'uso consulta il tuo medico o il produttore di pacemaker.

Ho recentemente subito un intervento alla bocca.

Posso usare Oral-B Sonic Complete?

Dopo un intervento devi sempre seguire le istruzioni date dal tuo odontoiatra o parodontologo. Generalmente nei giorni appena dopo un'operazione, i denti e le gengive sono troppo sensibili per l'utilizzo di qualsiasi spazzolino. Nel momento in cui puoi tornare a spazzolare denti e gengive, potrai usare **Oral-B Sonic Complete**. La straordinaria rimozione della placca di **Oral-B Sonic Complete** sarà particolarmente utile, in quanto una bocca pulita aiuta il processo di guarigione.

Se ho commenti o domande riguardo al mio Oral-B Sonic Complete, cosa devo fare?

Per qualsiasi ulteriore domanda o commento, per favore visita il nostro sito www.oralb.com o contatta:

☎ **02-667 86 23**

☎ **08 44 - 88 40 10**

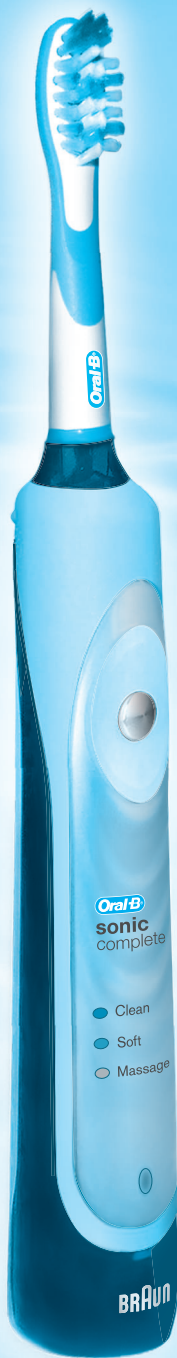
☎ / ☎ **00 800 27 28 64 63**
(numero verde)

Garanzia

La garanzia sul prodotto ha una validità di 2 anni a partire dalla data di acquisto. Durante il periodo di validità della garanzia provvederemo a rimuovere, senza costi aggiuntivi, qualsiasi difetto presente nell'apparecchiatura derivante da difetti del materiale o esecuzione inaccurata, riparando o sostituendo l'apparecchiatura completa, a nostra discrezione. Questa garanzia è valida in tutti i paesi nei quali l'apparecchiatura è fornita da Braun o dai suoi distributori ufficiali.

La presente garanzia non copre: danni dovuti ad uso improprio, normale usura o impiego, specialmente per quanto riguarda le testine, nonché difetti che hanno un effetto trascurabile sul valore o sulla funzionalità dell'apparecchio. La garanzia è nulla qualora le riparazioni siano effettuate da personale non autorizzato e qualora non vengano utilizzati ricambi originali Braun.

Per usufruire del servizio all'interno del periodo di garanzia, presentare o inviare l'apparecchiatura completa munita di scontrino di acquisto a un Centro di Assistenza Tecnica Oral-B Braun autorizzato.



30 giorni di prova

Raccogli la sfida! Prova la differenza di
Oral-B Sonic Complete!

Oral-B Sonic Complete ti permette un controllo totale grazie ad una pulizia personalizzata. Scegli tra le diverse modalità di spazzolamento personalizzate per offrirti una cura completa della bocca.

Infatti, siamo così sicuri che sarai completamente soddisfatto del tuo nuovo **Oral-B Sonic Complete** che ti proponiamo questa offerta senza rischi.

Prova **Oral-B Sonic Complete** per 30 giorni a partire dalla data di acquisto. Se non sarai soddisfatto al 100%, avrai diritto al rimborso dell'intera spesa, senza dover fornire alcuna spiegazione. E' garantito.

Per il rimborso dell'intera spesa, invia il manico, le testine, e l'unità di ricarica con una copia dello scontrino fiscale, entro 30 giorni dall'acquisto. Per favore, non dimenticare di indicare anche il tuo nome, indirizzo e dati bancari per il rimborso.

Italia:

«Soddisfatti o rimborsati entro 30 giorni»
Casella 18, 20094
Corsico Centro,
Milano

Svizzera:

MS Mailservice AG
Attenzione: «Soddisfatti o rimborsati entro 30 giorni»
Postfach
9029 St. Gallen

Per ulteriori dettagli, per favore chiama in Italia il numero: 02-667 86 23, in Svizzera: 08 44 - 88 40 10, in Germania e Austria: 00 800 27 28 64 63 (numero verde) per sapere qual è il Centro di Assistenza Oral-B Braun autorizzato più vicino a te.

- Clean
- Soft
- Massage

BRAUN