

# X-HAND



***Hilfsmittel zur Brustselbstuntersuchung***

***Breast Tumor Detection Aid***

***Précaution de cancer du sein***

***Voorzorgsmaatregelen tegen borstkanker***

# WIE WIRD DIE SELBSTUNTERSUCHUNG DURCHFÜHRT?

## Untersuchen Sie Ihre Brüste mit der X-Hand:

Um Probleme frühzeitig erkennen zu können, wird empfohlen, dass alle Frauen ab einem Alter von 12 Jahren ihre Brüste monatlich untersuchen. Am besten ist hierfür die Zeit, wenn die Brüste am unempfindlichsten sind, normalerweise etwa eine Woche nach Beginn der Menstruation; Schwangere oder stillende Frauen oder Frauen nach der Menopause sollten die Selbstuntersuchung einmal monatlich durchführen. Suchen Sie einen Arzt auf, falls Sie einen Knoten oder andere Veränderungen in Ihrer Brust entdecken.

1. Entkleiden Sie sich und nehmen Sie in den folgenden Körperhaltungen eine getrennte Sichtuntersuchung der Brüste und Brustwarzen vor. Achten Sie dabei auf Änderungen ihres Umrisses, ihrer Form, ihrer Farbe und ihrer Hautbeschaffenheit und auf jeden Hinweis auf eine Absonderung aus den Brustwarzen. (a. Arme entspannt an der Seite - b. Hände in den Hüften - c. Arme über dem Kopf - d. nach vorn gebeugt).



2. Heben Sie im Stehen oder Sitzen die linke Hand über den Kopf, nehmen Sie die X-Hand in die rechte Hand und untersuchen Sie damit die linke Brust. Zur Untersuchung des Brustgewebes bewegen Sie kreisförmig (etwa von der Größe einer Euromünze) die Fingerkuppen von drei Fingern. Ändern Sie beim Betasten die Stärke des Druckes von leicht bis stark. (Die Brust wird durch den Druck nicht verletzt.) Heben Sie die Finger während der Untersuchung nicht ab, sondern lassen Sie sie statt dessen von einer Stelle zur anderen gleiten. Wiederholen Sie den Vorgang bei der rechten Brust. Verwenden Sie eine Lotion oder untersuchen Sie sich selbst während eines Bades, so dass die Haut gleitfähig ist, um die Untersuchung zu erleichtern.



3. Legen Sie sich auf die linke Seite, halten Sie den linken Arm mit angewinkelterm Ellenbogen im rechten Winkel zum Brustkorb und untersuchen Sie mit der rechten Hand die linke Brust. Verwenden Sie dabei das oben beschriebene Verfahren des Tastens und Drückens. Wiederholen Sie den gleichen Vorgang bei der rechten Brust.



4. Achten Sie bei der Untersuchung der Brüste besonders auf die Bereiche zwischen dem oberen äußeren Viertel der Brüste und den Achselhöhlen. In diesen Bereichen treten die meisten Brusttumore auf.



## KURZE PRODUKTINFORMATION ZUR X-HAND

Die "X-Hand" ist ein Hilfsmittel zur Durchführung der Brustselbstuntersuchung. Sie funktioniert ohne zusätzliche Hilfsmittel wie etwa elektrischer Strom, Arznei, Infrarotstrahlung, Mikrowellen usw... Die X-Hand ist lediglich ein einfacher handtellerförmiger Beutel. Die Erkennungshilfe beruht auf der verstärkenden Wirkung dieses patentierten Beutels, verringert die Reibung und ergibt eine glatte Bewegung. Außerdem verhindert sie, dass sich die Brust bewegt und ermöglicht so ein besser greifbares und sichtbares Tasten. Sie können den Knoten in einem Überverstärkungseffekt fühlen. Unter Verwendung der "X-Hand" können selbst Zigarettenasche, winzige Baumwollfasern oder nadelspitzenartige Verhärtungen deutlich erkannt werden.

## **Materialien:**

1. Beutel: Polyurethanfolie. Nur zum äußeren Gebrauch. Farblos, geschmacklos, giftfrei, ungefährlich für den menschlichen Körper.
2. Flüssigkeit: Mineralöl - USP, erfüllt die Anforderungen der USP23 und der FDA gemäß 21 CFR 172.878 und 21 CFR 178.3820A.
3. Lagertemperatur zwischen -20°C und 120°C

## **Verfahren zur Erhaltung:**

wiederverwendbar, mit Äthanol oder abgekochtem Wasser reinigen.

## **Warnung:**

1. Dies ist kein Nahrungsmittel.
2. Setzen Sie den Beutel nicht dem direkten Sonnenlicht aus.
3. Halten Sie den Beutel von scharfen Gegenständen fern.
4. Halten Sie den Beutel von Entfeuchtern fern.

## **WAS IST BRUSTKREBS?**

Ein Krebstumor entsteht, wenn die Brustzellteilung außer Kontrolle gerät und sich die Brustzellen unnötig weiter vervielfachen.

## **WELCHES SIND DIE URSÄCHLICHEN FAKTOREN?**

Es gibt auffallende Unterschiede im Auftreten des Brustkrebses an verschiedenen Orten. In England und Wales ist Brustkrebs für 28,4 Todesfälle pro Einhunderttausend verantwortlich, dagegen für nur 19,2 in Frankreich und für 5,8 in Japan. In Deutschland ist die Zahl der Todesfälle unter 20 pro Einhunderttausend. Für diese Unterschiede gibt es viele mögliche Ursachen, beispielsweise das Klima, die Ernährungsweise, genetische Vererbung, Umweltgifte, Verhaltensmuster der Geburtenkontrolle oder des Stillens oder das Alter bei der Erstschwangerschaft. Die meisten Faktoren, die die Brustkrebsentwicklung beeinflussen, sind noch unbekannt.

Es wird davon ausgegangen, dass mehrere Faktoren am Brustkrebs beteiligt sind, einschließlich:

### **(1) Persönliche Faktoren:**

1. Kinderlose Frauen oder Frauen mit später (über 30 Jahre) Erstschwangerschaft.
2. Einnahme des Hormons Östrogen über einen langen Zeitraum.
3. Frauen, die Brustschädigungen hatten, die als lobuläre oder duktale "atypische Hyperplasie" diagnostiziert worden sind.
4. Frauen, die einen frühen Beginn der Menstruation hatten.
5. Frauen, die später in die Menopause eintreten und länger den Hormonen Östrogen und Progesteron ausgesetzt waren.

### **(2) Ernährungsfaktoren:**

Die Beziehung zwischen Alkohol und Brustkrebs ist unter den Verbindungen von Ernährungsfaktoren und Brustkrebsrisiken reproduzierbar. Er hängt wahrscheinlich damit zusammen, dass der Alkohol (Bier, Wein, Likör) den Östrogenspiegel erhöhen kann. Die meisten Ärzte empfehlen Frauen nicht mehr als sieben alkoholische Getränke pro Woche.

### **(3) Faktoren des Gewichts und der Bewegungsarmut:**

Eine Gewichtszunahme von 10 kg nach der Menopause steht im Zusammenhang mit einem erhöhten Risiko des Postmenopausen-Brustkrebses. Es gibt indirekte Hinweise darauf, dass es eine inverse Beziehung zwischen körperlicher Bewegung und dem persönlichen Brustkrebsrisiko gibt.

### **(4) Familiengeschichte und Brustkrebs:**

Das Risiko an Brustkrebs zu erkranken kann sich erhöhen, wenn in der Familie bereits Brustkrebs oder andere Krebserkrankungen (Dickdarm, Gehirn, Eierstöcke usw.) diagnostiziert wurden. Es ist wichtig zu wissen, bei welchen Familienmitgliedern in welchem Alter welche Krebserkrankung festgestellt wurde.

### **(5) Strahlung oder andere Umweltfaktoren:**

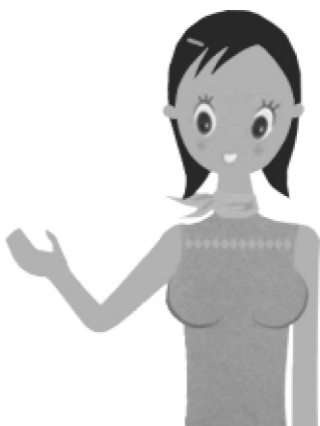
Einwirkung überhöhter Strahlungsdosen usw.

## WIE VERHINDERN?

Brustkrebs ist bei Frauen die häufigste Krebserkrankung. Er ist für 30 % der neu diagnostizierten Fälle verantwortlich. Er ist bei Frauen in den Industrieländern die zweithäufigste Ursache der Krebssterblichkeit. Tatsächlich ist der Brustkrebs einer der Krebserkrankungen, die leicht früh erkannt werden können. Opfern Sie lediglich einige wenige Minuten jeden Monat für die Selbstuntersuchung. Die beste Prophylaxe besteht darin, sich regelmäßig selbst zu untersuchen. Sollten Sie hierbei Veränderungen feststellen, suchen Sie umgehend einen Arzt auf.

Falls Sie eines der folgenden Symptome beobachten, sollten Sie sofort einen Arzt aufsuchen.

1. In 80-90 % der Brustkrebsfälle ist das erste Symptom ein Knoten oder eine Verdickung im Brust- oder Achselhöhlengewebe.
2. Eine Veränderung der Form der Brüste.
3. Sich kräuselnde, körnige, abblätternde oder Orangenhaut-ähnliche Haut bei der Brust.
4. Flüssigkeits- oder Blutabsonderung aus der Brustwarze, Schmerzen in der Brust oder eine Brust scheint höher zu sein als die andere.
5. Änderung der Größe oder Form der Brust oder ein neu aufgetretener Unterschied im Aussehen oder Anfühlen der Brust.



# GARANTIE

Ihre X-Hand wurde vor Auslieferung auf seine einwandfreie Qualität geprüft.

Senden Sie zur Geräteprüfung oder Reparatur das Gerät zusammen mit dem Kaufbeleg oder Quittung und der Beschreibung des Fehlers bzw. der gewünschten Prüfung an die unten angegebene Adresse.

Ab dem Kaufdatum (Datum des Kassenbeleges) werden für 36 Monate Reparaturen kostenlos durchgeführt, wenn Ihr Gerät auf Grund von Fertigungs- oder Materialfehlern defekt sein sollte.

Die Garantie schließt keine Schäden ein, die durch fehlerhafte Bedienung, unsachgemäße Behandlung, Aufbewahrung und Pflege oder ungewöhnlicher Einflüsse auftritt.

Weitergehende Ansprüche, wie Schadenersatz sind ebenfalls ausgeschlossen.

Sollten Sie Grund haben, die zugesicherten Garantieleistungen in Anspruch zu nehmen, senden Sie das Gerät mit den Garantieunterlagen an den Kundendienst:

ibp Service Center  
Am Weimarer Berg 6  
D-99510 Apolda  
Tel.: 03641 3096299  
[www.ibp-info.de](http://www.ibp-info.de)

Hauptverwaltung:

ibp innovative business promotion GmbH  
Botzstraße 6  
D-07743 Jena

# X-HAND



*Breast Tumor Detection Aid*



# HOW TO DO SELF-DETECTION?

## Examining our breasts by using X - Hand Breasts self-detection aid:

In order to be able to detect problems early on, it is recommended that all women over the age of 12 should examine their breasts every month. The best time to do this is when the breasts are least tender, normally about a week after menstruation starts. Pregnant, breast-feeding or post-menopausal women should continue self-detection once a month. If you discover a lump or any changes in your breast, seek medical attention.

1. Undress and make a visual examination of the breasts and nipples according to the following postures separately, looking for changes in their contour, shape, color and skin texture and any evidence of discharge from the nipples.

(a. Arms relaxed at side, b. hands on hips, c. Arms raised above head, d. Bending forward. ).



2. Standing or sitting, raise your left hand over your head, and use your right hand to examine the left breast. Use the pads of three fingers to examine every part of the breast tissue by moving them in circles about the size of a dollar coin. And use varying levels of pressure when palpating, from light to deep. (Pressure will not injure the breast.) Do not lift the fingers between palpations, but instead glide them from one spot to the next. Repeat the process on the right breast. Use a lotion or examine yourself during a bath so that the skin is lubricated for easy examination.



3. Lie on your left side, hold the left arm at a right angle to the rib cage with the elbow bent and use your right hand to examine the left breast according to the above-mentioned method of touch and press. Repeat the same process on the right breast.



4. When examining your breasts should pay attention to the areas between the top outside quarter part of breasts and armpits specially. These areas are where most breast cancer occurs.



## X-HAND BREAST TUMOR DETECTION AID PRODUCT BRIEF INTRODUCTION

X Hand Breast Tumor Detection Aid is an assistant tool in doing breast self-detection. It works without any assistants such as electric power, medicine, infrared beams, microwaves, etc . It is a simple palm-like pouch only. It s based on the magnifying effect of this patent pouch and reduced friction to give a smooth movement, and the object moving to allow a more concrete and apparent touch. The sense reacts rapidly to the brain when you touch, and you are able to feel the lump in a super magnifying effect. Even cigarette ashes, tiny cotton fibers or pinpoint like hardenings can be detected clearly through using X-Hand Breast Tumor Detection Aid .

### **Materials:**

1. Bag: Polyurethane-Membrane. For external use only, achromatic, tasteless, without poison, harmless to the human body.
2. Liquid: Mineral oil-UPS meeting USP23 requirements and FDA requirements as per 21 CFR 172.878 and 21 CFR 178.3820A
3. Appropriate Temperature: -20°C - 120°C

### **Method of preservation:**

reusable, wash with ethanol or boiled water

### **Warning:**

1. It is not foodstuffs.
2. Don't put the bag under direct sunlight.
3. Keep the bag away from sharp objects.
4. Keep the bag away from dehumidifiers.

## **WHAT IS BREAST CANCER?**

A cancerous tumor arises when control is lost of breast cell division and breast cells continue to multiply unnecessarily.

## **WHAT ARE THE CAUSATIVE FACTORS?**

There are striking differences in the incidence of breast cancer in different places. Breast cancer accounts for 28.4 death per one hundred thousand in England and Wales, but only 19.2 in France, and 5.8 in Japan. There are many possible reasons for these differences, for example climate, diet, genetic inheritance, environmental toxins, patterns of birth control or breast feeding, age at first pregnancy. Most of the factors affecting breast cancer development are still unknown.

Breast cancers are believed to involve several factors including:

**(1) Personal factors:**

1. Women with no children or late first pregnancies (aged 30 years ).
2. Someone who takes the hormone estrogen for a long time.
3. Someone who has suffered from breast lesions that are diagnosed as lobular or ductal Atypical Hyperplasia, .
4. Women who have n early onset of menstruation.
5. Women who enter menopause later and have had more exposure to the hormones estrogen and progesterone.

**(2) Dietary factors:**

The relationship between alcohol and breast cancer is consistent among associations of dietary factors and breast cancer risks, and is likely related to alcohol s (beer, wine, and li uor) ability to increase estrogen levels. Most doctors recommend no more than seven alcoholic beverages per week for women.

**(3) Weight Physical Inactivity factors:**

10 kg weight gain after menopause is associated with an increased risk of post-menopausal breast cancer. Indirect evidence exists indicating that there is an inverse relationship between amount of physical activity levels and one s risk of breast cancer.

**(4) Family History of Breast cancer:**

A family history of breast cancer or other cancers found in association with Breast Cancer (colon, brain, ovarian, etc.) can increase a woman s risk for breast cancer. It is important to know which family members were diagnosed with that type of cancer at what age.

**(5) Radiation or other environmental factors:**

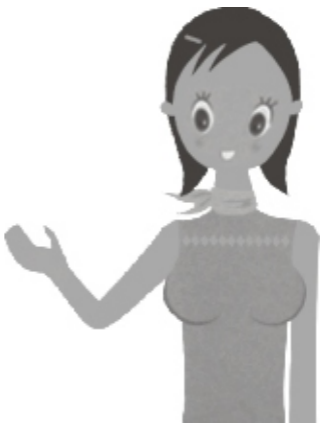
Exposure to significant doses of radiation, etc.

## HOW TO PREVENT?

Breast cancer is the most common cancer in women, accounting for 30% of newly diagnosed cases. It is the second leading cause of cancer mortality among women in industrialized countries. In fact, breast cancer is one of the cancers that can be found early easily. Just spent a few minutes per month doing self-detection. The best prophylaxis is doing regular self-detection and seeking medical advice immediately on finding something peculiar.

If any of symptoms the following are found medical advice should be sought immediately.

1. A lump or thickening in the breast or armpit tissue is the first symptom in 80-90% of breast cancers.
2. Any change in the shape of the breasts.
3. Dimpling, pitting, flaking or orange-skin like skin around the breasts.
4. Nipple discharge or bleeding, pain in the breast seems to be higher than the other.
5. Change in breast size or shape, or any new difference in appearance or feel of breast.



# GUARANTEE

our epilator appliance was checked to ensure its faultless quality before despatch.

Please send the appliance for checking or repair together with the purchase document or receipt and the description of the faults and or of the desired check to the address below.

From the date of purchase (date on the purchase document) repairs will be carried out free of charge for 36 months, if your appliance should be defective due to a production or material fault.

The guarantee does not cover any damage occurring as a result of faulty operation, improper treatment, storage and care or unusual influences.

All further claims as well as damages shall likewise be excluded.

Should you have any reason to avail yourself of the warranted services under the guarantee, send the appliance with the guarantee documents to the customer service department:

**England:** International Business Products Limited  
6 Newfield Court  
West Houghton  
Bolton BL5 3 SA England  
Tel.: 44 - (0) 19 42 - 81 96 95

**India:** sano health care products pvt. Ltd.  
Corporate Office: 28, Landsdown Terrace  
1st Floor Kolkata 700 026, Phone: 91 33 2465 0383  
85

# X-HAND



*Précaution de cancer du sein*

# COMMENT L'AUTORECONNAISSANCE EST-ELLE ALISÉE?

## Contre le cancer du sein avec le X-Hand:

Pour pouvoir reconnaître les problèmes suffisamment tôt, nous recommandons que toutes les femmes partent de l'âge de 12 ans contrôler leur poitrine. La période la mieux appropriée pour cela est normalement une semaine avant le début des règles, lorsque les seins sont les plus sensibles. Les femmes enceintes ou allaitant ou les femmes se trouvant après la ménopause doivent continuer l'autocontrôle une fois par mois. Consultez un médecin dans le cas où vous découvrez un nodule ou une modification quelconque dans votre poitrine.

1. Déshabillez-vous et présentez-vous dans les positions corporelles suivantes pour un contrôle visuel des seins et des mamelons. Prenez alors attention aux modifications des contours, de leur forme, de leur couleur et la structure de la peau et toute particularité du mamelon. (a. Bras tendus sur le côté - b. Mains sur les hanches - c. Bras au-dessus du corps - d. Pli vers l'avant).



2. Levez le bras gauche au-dessus de la tête en position debout ou assise et contrôlez le sein gauche avec la main droite. Contrôlez chaque partie du tissu du sein en déplaçant le bout des doigts, de trois doigts joints, en faisant des rotations de la taille d'une pièce d'un Euro. Modifiez lors du palpation la force de la pression d'une pression légère à plus forte. (Le sein n'est pas blessé par la pression.) Ne levez pas les doigts entre les palpations mais laissez-les glisser d'un endroit à l'autre. Répétez la procédure sur le sein droit. Employez une lotion ou contrôlez-vous vous-même lors d'un bain de telle manière que la peau soit glissante pour faciliter le contrôle.





3. Allongez-vous sur le c t gauche, tenez le bras gauche avec le coude repli angle droit par rapport la poitrine et contr lez le sein gauche avec la main droite. Employez alors le proc d d crit ci-dessus de palpation et de pression. R p tez la m me proc dure pour le sein droit.



4. Pr tez attention, en particulier, lors du contr le des seins sur les zones entre la partie ext rieure des seins et les aisselles. La plupart des tumeurs du sein appara ssent dans ces zones.



## INFORMATION BRI VE DU PRODUIT CONCERNANT LE X-HAND

Le X-Hand est un produit d'assistance pour la r alisation de l'autocontr le des seins. Il fonctionne sans moyen auxiliaire comme le courant lectrique, les m dicaments, les rayons infrarouges, les micro-ondes etc... X-Hand est seulement un simple sachet en forme de plateau pour la main. L'assistance la reconnaissance r side dans le fait de l'effet accru de ce sachet brevet , il r duit le frottement et procure un mouvement lisse. Il emp che en outre ue le sein bouge et permet ainsi un palpation plus s r et une meilleure saisie. Vous pouvez sentir le nodule avec un effet d'amplification. Avec l'emploi du produit X-Hand , m me les cendres de cigarettes , les plus petites fibres cotonneuses ou les durcissements en forme de pointe d'aiguilles peuvent tre reconnues de mani re tr s nette.

## **Mat riau :**

1. Sachet: feuille de polyuréthane. Uniquement destiné à un emploi externe. Incolore, sans goût, exempt de produits toxiques, sans danger pour le corps humain.
2. Liqvide: Huile minérale USP, répond aux exigences de la USP23 et des normes FDA selon la 21 CFR 172.878 et la 21 CFR 178.3820A.
3. Température appropriée: -20°C - 120°C

## **Procédure de conservation:**

Réutilisable, nettoyer avec de l'alcool ou de l'eau bouillie.

### **Précautions:**

1. Cela n'est pas un produit d'alimentation.
2. Ne disposez pas le sachet directement à la lumière du soleil.
3. Tenez le sachet à l'écart des objets tranchants.
4. Tenez le sachet à l'écart de déshumidificateurs.

## **QU'EST-CE QUE LE CANCER DU SEIN?**

Une tumeur cancéreuse apparaît lorsque la division cellulaire du sein est hors de contrôle et lorsque les cellules du sein se multiplient de manière inutile.

## **QUELS EN SONT LES FACTEURS DE CAUSES?**

Il existe des différences sensibles lors de l'apparition du cancer du sein dans différents endroits. En Angleterre et au Pays de Galles, le cancer du sein est responsable de 28,4 cas de décès pour cent mille, par contre seulement 19,2 en France et 5,8 au Japon. En Allemagne, le nombre de cas mortels est inférieur à 20 pour cent mille. De nombreuses causes possibles sont responsables de ces différences, par exemple, le climat, le mode d'alimentation, l'héritage génétique, les influences de l'environnement, les modèles de comportement des contrôles de naissances ou de l'allaitement ou de l'âge lors de la première grossesse. La plupart des facteurs qui influencent le développement du cancer du sein sont encore inconnus.

On part du principe que plusieurs facteurs influencent le cancer du sein, y compris :

**(1) Les facteurs personnels:**

1. Les femmes sans enfants ou les femmes avec des grossesses tardives (après 30 ans).
2. Les prises d'hormones oestrogéniques sur une période prolongée.
3. Les femmes qui ont subi des dommages aux seins, qui sont vues diagnostiquer une hyperplasie atypique lobulaire ou ductile.
4. Les femmes qui ont un début précoce des règles.
5. Les femmes qui abordent la ménopause plus tardivement et étaient exposées de manière prolongée aux hormones oestrogéniques et aux progestérone.

**(2) Les facteurs de l'alimentation:**

Le rapport entre l'alcool et le cancer du sein est comparable avec les rapports des facteurs d'alimentation et des risques du cancer du sein. Ceci est certainement souligné par le fait que l'alcool (bière, vin, liqueur) peut accroître le niveau d'oestrogène. La plupart des médecins recommandent aux femmes de ne pas prendre plus de sept boissons alcoolisées par semaines.

**(3) Les facteurs du poids et le manque de mouvements:**

Une prise de poids de 10 kg après la ménopause présente un rapport de risque accru du cancer du sein de l'après-ménopause. Il existe des signes indirects présentant l'existence d'un rapport inverse entre le mouvement corporel et le risque personnel du cancer du sein.

**(4) Histoire de la famille et le cancer du sein:**

Une histoire de la famille concernant le cancer du sein ou d'autres cancers qui peuvent être observés en rapport avec le cancer du sein (gros intestin, cerveau, ovaires etc.), peut accroître le risque qu'une femme soit atteinte du cancer du sein. Il est, de ce fait, important de savoir de quel type de cancer a été atteint quel membre de la famille, quel âge.

**(5) Les rayons et autres facteurs de l'environnement:**

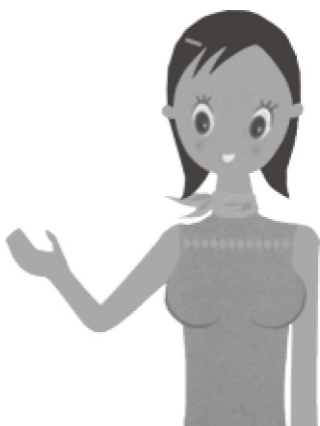
Effet de doses importantes de rayons etc.

## COMMENT L'EMPÊCHER? LAISSELLE OU DU SEIN

Le cancer du sein est la maladie cancéreuse la plus répandue pour les femmes. Il est responsable pour 30% des nouveaux cas diagnostiqués. Il constitue, pour les femmes dans les pays industrialisés, la seconde cause la plus fréquente de décès par le cancer. Le cancer du sein est en réalité l'une des formes de la maladie qui peuvent être reconnue le plus tôt de la manière la plus facile. Sacrifiez seulement quelques minutes chaque mois pour un autocontrôle. La meilleure prévention réside dans l'autocontrôle régulier, et consultez immédiatement un médecin lorsque quelque chose de particulier apparaît.

Si vous observez l'un de ses symptômes, vous devez immédiatement consulter un médecin.

1. Dans 80-90 % des cas de cancer du sein, le premier symptôme est de nodules ou d'un épaississement du tissu de l'aisselle ou du sein.
2. En cas de modification quelconque de la forme du sein.
3. En cas d'apparition de rides, de grains sur la peau, de décollement de la peau ou de coloration orange de celle-ci sur le sein.
4. En présence d'écoulement de liquides ou de sang du mamelon, de douleurs dans le sein ou d'un sein paraissant être plus haut que l'autre.
5. En présence de modification de la taille et de la forme du sein ou d'une modification quelconque de la taille et de la forme de la poitrine ou lors de différences apparentes quant à l'allure et au toucher du sein.



# GARANTIE

Votre X-Hand a t contr l avant sa livraison uant sa ualit impeccable.

Veillez envoyer l'appareil pour contr le ou r paration en lui joignant le bon d'achat ou une uittance et la description de l'erreur et ou le contr le d sir l'adresse ci-dessous.

A partir de la date d'achat (date indi ue sur le bon d'achat), les r parations sont effectu es gratuitement pendant 36 mois d s lors ue votre appareil est d fectueux en raison d'erreurs de mat riau ou de fabrication.

La garantie n'inclue aucun dommage issu d'un maniement incorrect, d'une manipulation, d'un stockage et d'un entretien non conformes ou encore d des influences inhabituelles.

Toute r clamation allant au-del , par ex. des dommages et int r ts est aussi exclue.

Si vous deviez avoir une raison de profiter des prestations de garantie assur es, veuillez envoyer l'appareil, accompagn de la documentation de garantie, au service apr s-vente:

ibp Service Center  
Am Weimarer Berg 6  
D-99510 Weimar  
T l.: 49-(0)3641 3096299

Administration principale:

ibp innovative business promotion GmbH  
Botzstraße 6  
D-07743 Jena  
[www.ibp-info.de](http://www.ibp-info.de)

# X-HAND



*Voorzorgsmaatregelen tegen borstkanker*

# HOE WORDT HET ZELFONDERZOEK UITGEVOERD?

## nderzoek uw borsten met de X-hand:

Om vroegtijdig problemen te kunnen herkennen, wordt aanbevolen dat alle vrouwen vanaf de leeftijd van 12 jaar hun borsten maandelijks onderzoeken. De beste periode hiervoor is wanneer de borsten het minst gevoelig zijn, normaal ongeveer een week na het begin van de menstruatie. Zwangere of borstvoeding gevende vrouwen of vrouwen na de menopauze moeten het zelfonderzoek nmaal per maand doen. Raadpleeg een arts wanneer u een knobbeltje of om het even welke verandering in uw borst ontdekt.

1. Ontkleed u zich en doe in de volgende lichaamshoudingen een aparte visuele controle van de borsten en tepels. Let daarbij op veranderingen van de contouren, de vorm, de kleur en de toestand van uw huid. Let ook op elke vorm van afscheiding uit de tepels. (a. Armen ontspannen langs het lichaam - b. Handen in de heupen - c. Armen boven het hoofd - d. naar voren gebogen).



2. Hef rechtstaand of zittend de linkerhand boven het hoofd en onderzoek met de rechterhand de linkerborst. Onderzoek elk deel van het borstweefsel, door de vingertoppen van drie vingers in cirkels te bewegen (ongeveer in de grootte van een euromunt). Verander bij het betasten de sterkte van de druk van licht tot sterk. (De borst wordt door druk niet gekwetst). Verwijder de vingers niet tussen het betasten, maar laat ze in plaats daarvan, van de ene plaats naar de andere glijden. Herhaal dit ook bij de rechterborst. Gebruik een lotion of onderzoek u zelf tijdens het baden, zodat de huid goed glijdt. Dit vergemakkelijkt het onderzoek.



3. Leg u op de linkerzijde, houd de linkerarm met gebogen ellebogen in een rechte hoek tot de borstkas en onderzoek met de rechterhand de linkerborst. Gebruik daarbij de hierboven beschreven manier van tasten en drukken. Herhaal dit ook bij de rechterborst.



4. Let bij het onderzoek van de borsten in het bijzonder op de zones tussen het bovenste deel aan de buitenkant van de borsten en de oksels. In deze zones komen de meest borsttumoren voor.



## KORTE PRODUCTINFORMATIE VAN DE X-HAND

De "X-Hand" is een hulpmiddel bij het zelfonderzoek van de borst. Ze functioneert zonder bijkomende hulpmiddelen zoals elektrische stroom, geneesmiddelen, infraroodstraling, microgolven enz... X-Hand is een gewoon zakje in de vorm van een handpalm. De herkenningshulp berust op de versterkende werking van dit gepatenteerd zakje, vermindert de wrijving en levert een gladde beweging. Bovendien verhindert het dat de borst zich beweegt en maakt dit een beter grijpbaar en zichtbaar tasten mogelijk. U kunt het knobbeltje voelen met een versterkingseffect. Met de "X-Hand" kunnen zelfs sigarettenassen, heel kleine katoendraadjes of naaldpuntachtige verhardingen duidelijk worden herkend.



### **Materialen:**

1. Zakje: polyurethaanfolie. Enkel voor uitwendig gebruik. Kleurloos, smaakloos, niet giftig, ongevaarlijk voor het menselijk lichaam.
2. Vloeistof: minerale olie - USP, voldoet aan de voorwaarden van USP23 en FDA conform 21 CFR 172.878 en 21 CFR 178.3820A.
3. Geschikte temperatuur: -20°C - 120°C

### **Bewaring:**

opnieuw te gebruiken, wassen met ethanol of afgekookt water.

### **Waarschuwing:**

1. Dit is geen voedingsmiddel.
2. Stel het zakje niet bloot aan direct zonlicht.
3. Houd het zakje verwijderd van scherpe voorwerpen.
4. Houd het zakje verwijderd van ontvochtigers.

## **WAT IS BORSTKANKER?**

Een kankertumor ontstaat, wanneer een ongeremde celdeling plaatsvindt in de borst en de borstcellen zich onnodig verder vermenigvuldigen.

## **WELKE OORZAKELIJKE FACTOREN ZIJN ER?**

Er bestaan opvallende verschillen bij het optreden van borstkanker op verschillende plaatsen. In Engeland en Wales is borstkanker verantwoordelijk voor 28,4 sterfgevallen per honderdduizend, in Frankrijk echter voor slechts 19,2 en voor 5,8 in Japan. In Duitsland is het aantal sterftes minder dan 20 per honderdduizend. Voor deze verschillen zijn er veel mogelijke oorzaken, bijvoorbeeld het klimaat, het voedingspatroon, genetische erfelijkheid, zware milieuverontreiniging, gedragspatroon van de geboorteregeling of het geven van borstvoeding of de leeftijd bij de eerste zwangerschap. De meeste factoren, die de ontwikkeling van borstkanker beïnvloeden, zijn nog onbekend.

Men gaat ervan uit, dat verschillende factoren oorzaak zijn voor het ontstaan van borstkanker, bijvoorbeeld:

### **(1) Persoonlijke factoren:**

1. Kinderloze vrouwen of vrouwen die op latere leeftijd zwanger zijn (ouder dan 30 jaar).
2. Inname van het hormoon oestrogeen gedurende een langere periode.
3. Vrouwen die borstletsels hadden die als lobulaire of ductale "atypische hyperplasie" gediagnosticeerd werden.
4. Vrouwen die een vroeg begin van de menstruatie hadden.
5. Vrouwen waarbij de menopauze later begint en langer blootgesteld zijn aan de hormonen oestrogeen en progesteron.

### **(2) Voedingsfactoren:**

Het verband tussen alcohol en borstkanker is reproduceerbaar onder het verband van voedingsfactoren en borstkankerrisico. Het hangt er vermoedelijk mee samen, dat alcohol (bier, wijn, likeur) de oestrogeenspiegel kan verhogen. De meeste artsen raden vrouwen aan, niet meer dan zeven alcoholische dranken per week te nuttigen.

### **(3) Gewichtsfactoren en bewegingsarmoede:**

Een gewichtstoename van 10 kg na de menopauze geeft een verhoogd risico op postmenopauzale borstkanker. Er bestaan indirecte aanwijzingen voor dat er een omgekeerd verband is tussen lichamelijke beweging en het persoonlijke risico op borstkanker.

### **(4) Familiegeschiedenis en borstkanker:**

Een familiegeschiedenis van borstkanker of andere kankers, die in samenhang met borstkanker worden ontdekt (dikke darm, hersens, eierstokken enz.), kan het risico dat een vrouw borstkanker krijgt, verhogen. Het is belangrijk te weten, bij welke familieleden op welke leeftijd, welk soort kanker werd vastgesteld.

### **(5) Straling of andere milieufactoren:**

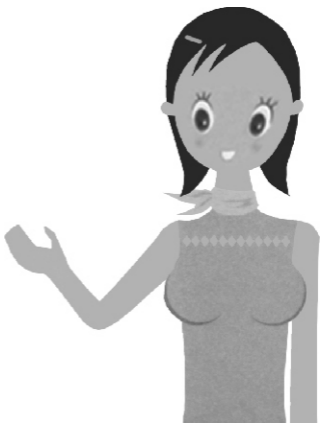
Invloed van grote stralingsdosissen enz.

## HOE VOORKOMEN?

Borstkanker is bij vrouwen de meest voorkomende vorm van kanker. Deze kanker is verantwoordelijk voor 30 % van de nieuw vastgestelde gevallen. In de geïndustrialiseerde landen is dit de op één na meest voorkomende overlijdensoorzaak bij vrouwen. Maar het is een feit dat borstkanker één van de kankers is die zeer vroeg kunnen worden herkend. U hoeft per maand slechts enkele minuten voor het zelfonderzoek uit te trekken. De beste profylaxe bestaat erin, zichzelf regelmatig te onderzoeken en onmiddellijk een arts te raadplegen wanneer iemand iets speciaals opvalt.

Wanneer u één van de volgende symptomen ontdekt, moet u onmiddellijk een arts raadplegen.

1. In 80-90 % van de borstkankers is het eerste symptoom een knobbeltje of een verdikking in het borst- of okselweefsel.
2. Eender welke verandering van vorm van de borsten.
3. Rimpelende, korrelige, afschilferende of sinaasappelachtige huid bij de borst.
4. Vocht- of bloedafscheiding uit de tepel, pijn in de borst of de ene borst lijkt hoger te zijn dan de andere.
5. Verandering van grootte of vorm van de borst of gelijk welk nieuw verschil in uitzicht of gevoel van de borst.



# GARANTIE

Uw X-Hand werd voor de levering op foutloze kwaliteit gecontroleerd.

Stuur het apparaat voor controle of reparatie samen met het bewijs van aankoop of kwitantie en een beschrijving van de fout resp. de gewenste controle naar het hieronder aangegeven adres.

Vanaf de datum van aankoop (datum op de kassabon) worden reparaties gedurende 36 maanden kosteloos uitgevoerd als uw apparaat op grond van fabricage- of materiaalfouten defect mocht zijn.

De garantie geldt niet voor schade die door foutief gebruik, ondeskundige behandeling, opslag en verzorging of buitengewone invloeden ontstaat.

Verdere aanspraken, als schadevergoeding zijn eveneens uitgesloten.

Mocht u reden hebben, aanspraak op de gegarandeerde garantievergoedingen te maken, stuurt u het apparaat dan met de garantiebepalingen naar de klantendienst:

ibp Service Center  
Am Weimarer Berg 6  
D-99510 Weimar  
Tel. 49-(0)3641 3096299

Hoofdkantoor:

ibp innovative business promotion GmbH  
Botzstraße 6  
D-07743 Jena  
[www.ibp-info.de](http://www.ibp-info.de)