

<b>Consignes de sécurité et recyclage .....</b>	<b>54</b>
Conseil important concernant le recyclage.....	54
Conseils importants sur les piles.....	55
<b>Votre nouvel enregistreur .....</b>	<b>56</b>
Contenu .....	56
<b>Données techniques .....</b>	<b>57</b>
Formats de fichiers supportés .....	57
Qualité d'enregistrement et capacité requis.....	57
<b>Détails du produit .....</b>	<b>58</b>
Face avant.....	59
Face supérieure .....	59
Face arrière.....	59
<b>Installation et branchement .....</b>	<b>64</b>
Montage d'un disque dur .....	64
Branchement CVBS .....	65
Branchement S-Vidéo .....	65
Branchement YPbPr.....	66
Branchement d'autres sources (AV-Input).....	66
Branchement ordinateur .....	67
Branchement de mémoires USB .....	67
Branchement réseau .....	68
<b>Premier démarrage .....</b>	<b>70</b>
<b>Fonction de l'interface utilisateur .....</b>	<b>72</b>
Passer la langue des menus en français .....	72
Video In .....	73
Timeshift .....	73
Enregistrement .....	73
Copie .....	73

Navigateur.....	76
Parcourir les fichiers média .....	77
Editer dossiers et fichiers.....	77
Setup (Réglages) .....	79
Modifier les réglages vidéo .....	79
Modifier les réglages d'enregistrement.....	80
Modifier les réglages système.....	81
Modifier les réglages réseau .....	83
Timer REC (Programmation des enregistrements).....	84
Programmation de nouveaux enregistrements .....	84
Supprimer un enregistrement programmé .....	86
Modifier le statut d'une programmation .....	86
<b>Réglages réseau .....</b>	<b>87</b>
Connexion avec l'ordinateur .....	87
Etape 1: régler le TCP/IP de l'ordinateur.....	87
Etape 2: Régler l'adresse IP sur l'enregistreur multimédia .....	88
Etape 3: Sélection dossier .....	89
Etape 4: Activer le compte Invité.....	90
Etape 5: Réglages Windows Firewall.....	90
Connexion à plusieurs ordinateurs .....	91
Etape 1: Régler TCP/IP de l'ordinateur .....	91
Etape 2: Régler l'adresse IP sur l'enregistreur multimédia .....	93

# „G-252“

**Boîtier 3.5" enregistreur multimédia et réseau LAN**



# CONSIGNES DE SÉCURITÉ ET RECYCLAGE

FRA

- Ce mode d'emploi vous permet de vous servir correctement du produit. Gardez-le précieusement afin de pouvoir le consulter à tout moment.
- Ne démontez pas l'appareil, sous peine de perdre toute garantie (excepté pour changer les piles).
- N'essayez pas de réparer l'appareil vous-même. Ne le modifiez pas. Risque de blessure!
- Faites attention lorsque vous manipulez votre produit. Une chute ou un coup peuvent l'abîmer.
- Ne l'exposez pas à l'humidité ni à la chaleur. Ne pas recouvrir. Ne le plongez pas dans l'eau.
- Ne pas utiliser un autre adaptateur secteur que celui fourni.
- Maintenez l'enregistreur à l'écart des champs magnétiques pour éviter tout dommage sur le disque dur.
- Ne pas nettoyer le boîtier avec un produit agressif.
- Maintenez hors de portée des enfants. Ce produit n'est pas un jouet.



**ATTENTION:** *N'utilisez l'appareil que comme indiqué dans la notice. Aucune garantie ne pourra être appliquée en cas de mauvaise utilisation. Nous ne sommes pas responsables des conséquences inhérentes à un dommage. Le fabricant se réserve le droit de modifier les caractéristiques techniques sans notification préalable pouvant ainsi entraîner des divergences dans ce manuel.*

## Conseil important concernant le recyclage

Cet appareil électronique ne doit **PAS** être jeté dans la poubelle de déchets ménagers. Pour l'enlèvement approprié des déchets, veuillez vous adresser aux points de ramassage publics de votre municipalité. Les détails concernant l'emplacement d'un tel point de ramassage et des éventuelles restrictions de quantité existantes par jour/mois/année ainsi que sur des frais éventuels de collecte sont disponibles dans votre municipalité.

## Conseils importants sur les piles

Les piles ne doivent **PAS** être jetées dans la poubelle classique. Chaque consommateur est aujourd'hui obligé de jeter les piles utilisées dans les poubelles spécialement prévues à cet effet. Vous pouvez laisser vos piles dans les déchetteries municipales et dans les lieux où elles sont vendues.

FRA

MODE D'EMPLOI



# VOTRE NOUVEL ENREGISTREUR MULTIMÉDIA

FRA

**Chère cliente, Cher client,**

Nous vous remercions pour l'achat de cet article. Les nombreux branchements possibles permettent de profiter de tous vos fichiers média en qualité optimale et confortablement assis dans votre canapé! Vidéo numérique, jukebox et album photo en un seul appareil.

Afin d'utiliser au mieux votre nouvel appareil, veuillez lire attentivement ce mode d'emploi et respecter les consignes et astuces suivantes.

## **Contenu**

- Enregistreur multimédia numérique
- Télécommande
- Adaptateur secteur
- Câble USB
- 2 x câble AV (Cinch)
- 1 x câble YPbPr (composante)
- Mode d'emploi

MODE D'EMPLOI

Disques durs supportés: 3,5" SATA, 80 - 750 Go (FAT 32)  
 Cartes mémoire supportée: CF, SD, MMC, MS, MS Pro  
 Mémoires USB supportées: clé USB (FAT 32)  
 Langues menus: Français, allemand, anglais, ...  
 Systèmes d'exploitation: Win ME, 2000, XP ou Mac OS

## Formats de fichiers supportés

Audio: MP3, WMA, OGG  
 Images: JPEG, BMP  
 Vidéo: AVI, MPG, VOB, DAT, MPEG2 TS, IFO (Codec MPEG1/2/4, Xvid, DivX)  
 Vidéo HD: MPEG2/4  
 Sous-titres: SRT-Format  
 Résolution HD: jusqu'à 1080 i  
 Sortie Vidéo: YPbPr, CVBS, S-Video  
 Sortie Audio: Cinch Stéréo  
 USB: 2.0  
 Format données: FAT32, NTFS (lecture seulement)  
 Alimentation: 230V  
 Consommation: env. 30 W  
 Temp. de fonctionnemen: 5°C à 35°C  
 Taille: env. 185 x 50 x 200 mm  
 Poids: env. 1,5 kg (avec disque dur)

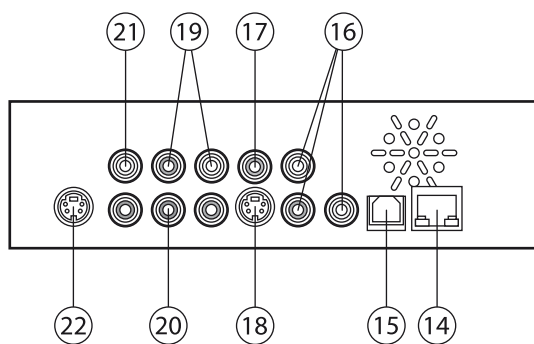
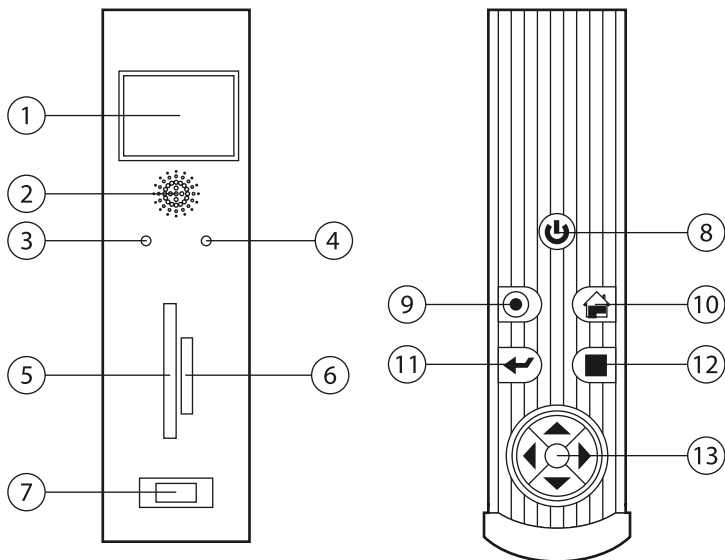
## Qualité d'enregistrement et capacité requis

Qualité	Disque 80Go	Disque 120GB	Disque 160GB
HQ	16 heures	24 heures	33 heures
SP	32 heures	48 heures	66 heures
LP	48 heures	72 heures	99 heures
EP	64 heures	96 heures	132 heures
SLP	96 heures	144 heures	198 heures

# DÉTAILS DU PRODUIT

FRA

MODE D'EMPLOI





## Face avant

1. Afficheur
2. Récepteur infrarouge
3. LED statut: Enregistrement et marche
4. LED statut: Disque dur
5. Lecteur de cartes CF
6. Lecteur de cartes SD/MMC/MS/MS Pro
7. Port USB

## Face supérieure

8. Touche Marche/Arrêt
9. Touche enregistrement
10. Touche Home
11. Touche Enter
12. Touche Stop
13. Touches de navigation

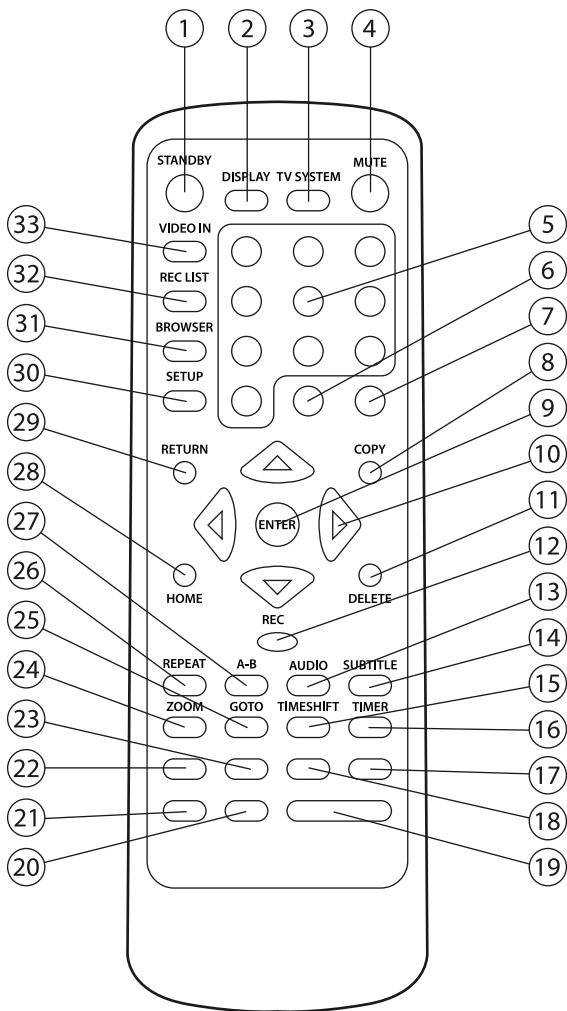
## Face arrière

14. Port RJ45 LAN
15. Port USB
16. Entrée AV
17. Port Audio numérique
18. Sortie S-Vidéo
19. Sortie Cinch-Audio
20. Sortie YPbPr Vidéo
21. Sortie CVBS
22. Alimentation

# DÉTAILS DU PRODUIT

FRA

MODE D'EMPLOI



Touche	Description	Fonction
1	STANDBY	Passer l'enregistreur multimédia en Standby (veille)
2	DISPLAY	Affichage du statut actuel Affiche le numéro du titre et le temps lors de la lecture. Affiche la qualité et le temps lors d'un enregistrement.
3	TV SYSTEM	Basculer entre les différents systèmes TV
4	MUTE	Couper et réactiver le son
5	Touches numériques	Saisie de la chaîne et des réglages numériques dans le menu
6	VOL+	Augmenter volume
7	VOL-	Diminuer volume
8	COPY	Copier les titres sélectionnés
9	ENTER	Sélection des options des menus
10	Touches de navigation	Navigation dans les menus
11	DELETE	Supprimer les titres sélectionnés de la liste
12	REC	Démarrer un enregistrement ou le reprendre après une pause Plusieurs pressions démarre un enregistrement rapide (OTR) pour la durée affichée.
13	AUDIO	Sélection d'un fichier audio
14	SUBTITLE	Active les sous-titres disponibles

## DÉTAILS DU PRODUIT

FRA

MODE D'EMPLOI

Touche	Description	Fonction
15	TIMESHIFT	Active la fonction Timeshift (décalage du direct) Appuyez sur la touche Pause pour suspendre la diffusion d'un programme en direct. Il continue d'être enregistré en arrière plan. Appuyez sur la touche lecture pour reprendre la diffusion avec décalage. La fonction Timeshift reste active jusqu'à une pression de la touche „Stop“.
16	TIMER	Affiche le menu de programmation des enregistrements
17	Avance rapide	Avance rapide Plusieurs pressions permettent d'augmenter la vitesse.
18	Retour rapide	Retour rapide Plusieurs pressions permettent d'augmenter la vitesse.
19	Play	Démarre la lecture
20	Stop	Stopper lecture
21	Pause	Suspendre la lecture actuelle Chaque pression de la touche fait avancer d'une image. Reprenez la lecture avec la touche Play.
22	Précédent	Chapitre précédent
23	Suivant	Chapitre suivant
24	ZOOM	Zoomer image
25	GOTO	Aller à un point précis d'une lecture

Touche	Description	Fonction
26	REPEAT	Active différentes fonctions de répétition
27	A-B	Début et fin d'une boucle
28	HOME	Affiche le menu principal
29	RETURN	Menu précédent
30	SETUP	Ouvre le menu des options
31	BROWSER	Parcourir le disque dur et les mémoires
32	REC LIST	Affiche une liste des enregistrements programmés
33	VIDEO IN	Affiche la vidéo de l'appareil branché en Lineln

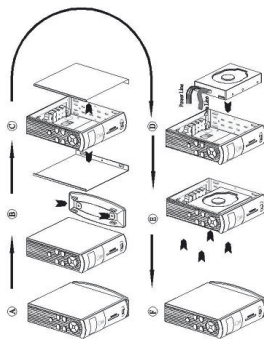


*La télécommande est alimentée par deux piles AAA. Ouvrez le logement pile à l'arrière de la télécommande et insérez les piles dans le sens inscrit dans le socle.*

FRA

## Montage d'un disque dur

L'enregistreur multimédia peut accueillir un disque dur SATA 3,5".  
Pour le montage, faites comme suit:



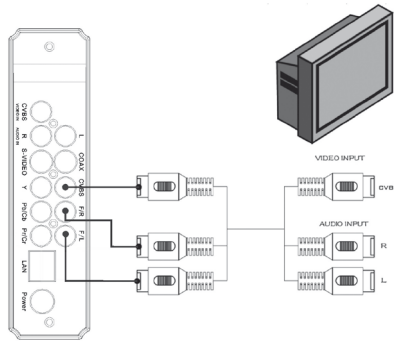
1. Débranchez l'enregistreur multimédia de l'alimentation et posez-le sur une surface plane.
2. Démontez éventuellement le pied en desserrant les deux vis du boîtier.
3. Démontez les vis des panneaux latéraux par le bas et démontez les panneaux.
4. Insérez le disque dur SATA 3,5" dans le boîtier et branchez-le.
5. Fixez le disque dur au boîtier avec les vis fournies.
6. Remplacez les panneaux latéraux et le pied.

# INSTALLATION ET BRANCHEMENT

## Branchement CVBS

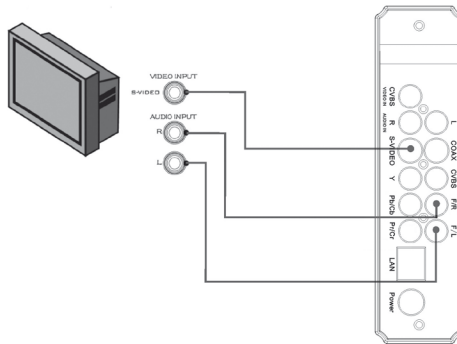
Pour brancher l'enregistreur multimédia à votre téléviseur en CVBS, suivez le schéma suivant.

FRA



## Branchement S-Vidéo

Pour brancher l'enregistreur multimédia à votre téléviseur en S-Vidéo, suivez le schéma suivant.



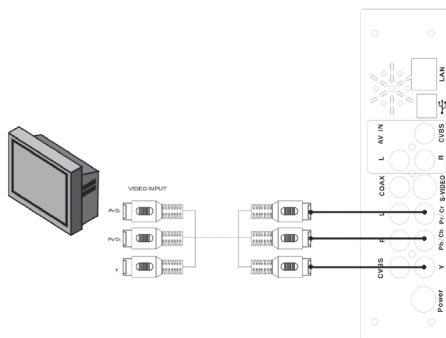
MODE D'EMPLOI

# INSTALLATION ET BRANCHEMENT

FRA

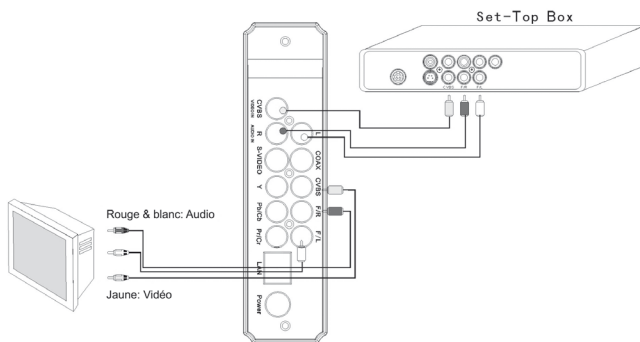
## Branchement YPbPr

Pour brancher l'enregistreur multimédia à votre téléviseur en YPbPr, suivez le schéma suivant.



## Branchement d'autres sources (AV-Input)

Vous pouvez faire passer le signal vidéo d'un récepteur ou d'un autre appareil par l'enregistreur. Utilisez alors le port AV comme indiqué.

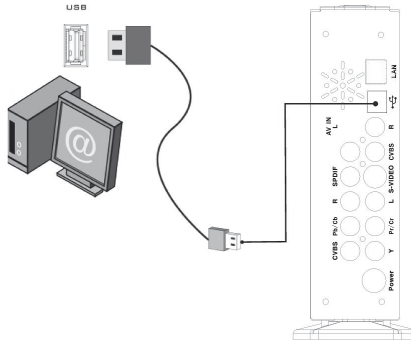


MODE D'EMPLOI



## Branchement ordinateur

Vous pouvez brancher l'enregistreur sur votre ordinateur via un câble USB (voir schéma). Sur Windows 2000, XP et Vista, le disque dur est reconnu comme un nouveau lecteur dans le «Poste de travail». Vous pouvez alors gérer les fichiers de manière classique.



## Branchement de mémoires USB

Branchez une mémoire USB comme une clé ou un disque dur externe sur le port USB à l'avant de l'appareil pour lire les fichiers contenus.

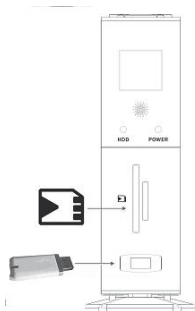
Insérez une carte mémoire compatible (SD, MMC, MS ou CF) dans la fente correspondante pour lire les fichiers contenus.



**ATTENTION:** *N'insérez pas plus d'une carte mémoire à la fois dans l'enregistreur.*

# INSTALLATION ET BRANCHEMENT

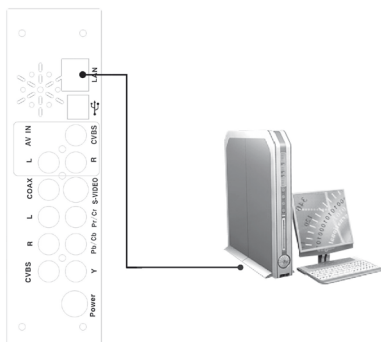
FRA



## Branchement réseau

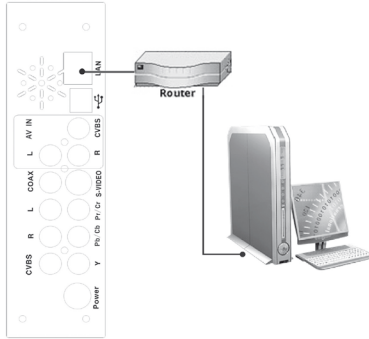
Vous pouvez brancher l'enregistreur multimédia à votre ordinateur via un câble RJ45 LAN. Deux possibilités:

1. **Branchement direct sur l'ordinateur: branchez le câble LAN directement sur l'enregistreur et sur l'ordinateur.** Pour les réglages, voir le paragraphe «Connexion avec l'ordinateur» page 87.



- 2. Branchement à un ou plusieurs ordinateur: branchez l'enregistreur et votre ordinateur sur un routeur.** Pour les réglages, voir le paragraphe «Connexion à plusieurs ordinateurs» page 91.

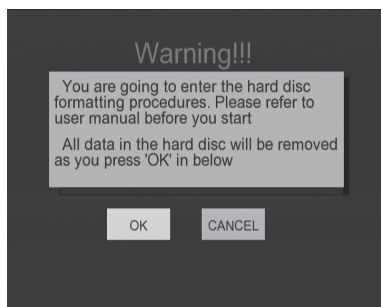
FRA



# PREMIER DÉMARRAGE

FRA

Si le disque dur monté est utilisé pour la première fois, un message système indique que le disque dur peut être formaté.



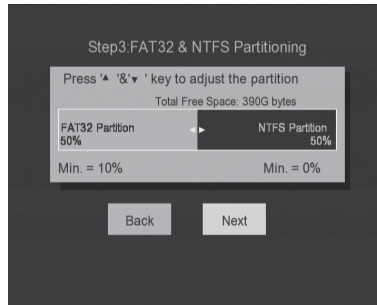
Choisissez l'option voulue avec ◀ et ▶ («OK» ou «Annuler») puis appuyez ENTER pour passer à l'étape suivante.

**ATTENTION: le formatage supprime toutes les données contenues sur le disque dur.**

L'étape suivante est le formatage FAT32 et NTFS. Vous pouvez créer une partition pour chaque système de format de fichiers. Vous pouvez aussi faire une seule partition.

Réglez la capacité voulue avec les touches ▲ et ▼.

Utilisez les touches ◀ et ▶ et ENTER pour aller à l'étape suivante ou précédente.



Un message demande confirmation du formatage du disque dur. Sélectionnez «Format» puis appuyez sur ENTER pour formater le disque dur. Sélectionnez «Précédent» pour vérifier les réglages.



Une fois le formatage réussi, un message vous le signifie. Sélectionnez «OK» puis confirmez avec ENTER pour terminer et redémarrer l'appareil.

# FONCTIONS DE L'INTERFACE UTILISATEUR

FRA

Une fois l'enregistreur allumé, le menu principal s'affiche. Accédez sinon à tout moment au menu principal en appuyant sur la touche HOME. Sélectionnez un menu avec les flèches et ENTER.



MODE D'EMPLOI

## Passer la langue des menus en français

Commencez par régler la langue en français. Utilisez les flèches pour sélectionner le point «SETUP» dans le menu puis appuyez sur ENTER.

Utilisez ensuite la flèche de droite pour sélectionner le point «System» puis appuyez sur ENTER. Utilisez la flèche du bas pour sélectionner la langue française puis appuyez sur ENTER.

Appuyez ensuite sur la touche HOME et vous revenez au menu principal. Les menus sont maintenant en français.

«**Video In**» permet de voir une source vidéo branchée (par exemple un récepteur).

Sélectionnez «**Kopie**» pour copier des fichiers entre les lecteurs via LAN.

Le menu «**Browser**» permet de parcourir vos fichiers média sur toutes les mémoires branchées.

Sélectionnez «**Setup**» pour effectuer différents réglages.

Le menu «**Timer REC**» permet de programmer un enregistrement.

## Video In

Sélectionnez le point «Video In» dans le menu principal pour gérer la source vidéo branchée. Plusieurs fonctions sont disponibles.

- **Timeshift**

Appuyez sur la touche TIMESHIFT de la télécommande pour activer la fonction Timeshift. L'émission est alors mise en pause et est en cours d'enregistrement. Vous pouvez ainsi décaler le direct.



Appuyez sur la touche Lecture pour reprendre la diffusion en décalé pendant qu'elle continue d'être enregistrée. Appuyez sur Pause pour suspendre à nouveau le programme. Le mode Timeshift reste actif jusqu'à une pression sur la touche Stop.

- **Enregistrement**

Appuyez sur la touche REC de la télécommande pour enregistrer le programme en cours. Ceci active la fonction «one touch recording» (OTR, enregistrement rapide). Appuyez plusieurs fois sur la touche REC, pour sélectionner parmi les différentes durées d'enregistrement. Les possibilités qui se suivent sont 30 minutes, 60 minutes, 90 minutes, 120 minutes, 180 minutes, pas d'enregistrement.

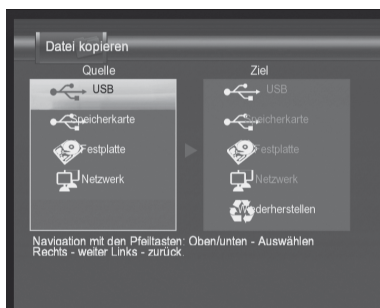
## Copie

Dans le menu principal, sélectionnez «Copie» ou appuyez sur la touche COPY de la télécommande pour copier des fichiers et des dossiers entre les différents supports. Faites comme suit:

# FONCTIONS DE L'INTERFACE UTILISATEUR

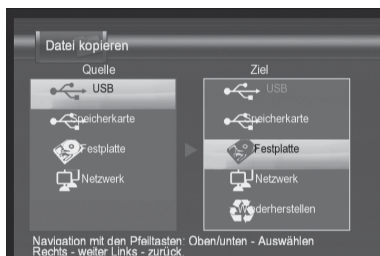
FRA

- **Etape 1: Choix lecteur source**



Choisissez à gauche sous «Source» à l'aide des flèches Haut/Bas le lecteur depuis lequel la copie commence. Appuyez ensuite sur la touche droite pour sélectionner un lecteur cible. La flèche de gauche permet d'accéder à l'étape précédente.

- **Etape 2: Choix lecteur cible**

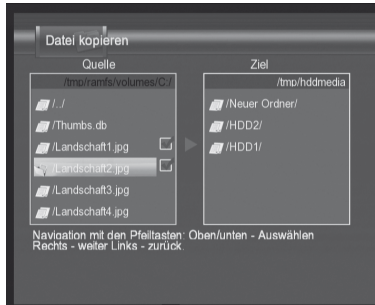


Choisissez à droite un lecteur cible sur lequel le fichier ou le dossier va être copié. Appuyez ensuite sur la flèche de droite pour sélectionner les fichiers et dossiers à copier. La flèche de gauche permet d'accéder à l'étape précédente.



- **Etape 3: Sélection fichiers et dossiers**

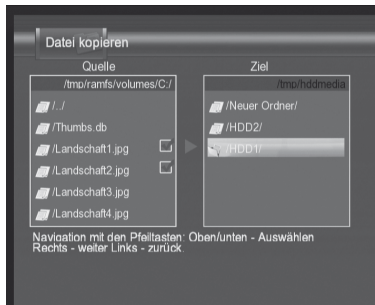
FRA



Choisissez à gauche à l'aide des flèches Haut/Bas les fichiers et dossiers à copier et cochez les avec la touche Lecture (Play). Une petite croix apparaît.

Appuyez ensuite sur la flèche de droite pour sélectionner le dossier cible. La flèche de gauche permet d'accéder à l'étape précédente.

- **Etape 4: Sélection dossier cible**

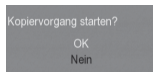


Sur le côté droit à l'aide des flèches Haut/Bas, sélectionnez la partition voulue puis le dossier cible ou seront copiés les

FRA

fichiers et dossiers précédemment cochés. Appuyez ensuite sur la flèche de droite pour démarrer la copie. La flèche de gauche permet d'accéder à l'étape précédente.

- **Etape 5: Démarrer copie**



Une fenêtre de confirmation s'ouvre. Sélectionnez «OK» pour démarre la copie ou «Non» pour annuler. Appuyez à tout moment sur la touche HOME pour revenir au menu principal.

MODE D'EMPLOI

## Navigateur

Dans le menu principal, sélectionnez «Browser» ou Navigateur pour parcourir toutes les mémoires branchées (clé USB, carte mémoire, disque dur ou réseau) à la recherche de fichiers (images, musiques et vidéos).



Sélectionnez avec les flèches le lecteur à parcourir puis appuyez sur ENTER.

- **Parcourir les fichiers média**

Utilisez les flèches gauche/droite pour sélectionner le point «All» ou «Tout» pour parcourir tous les fichiers média ou «Musique», «Photo», «Films» pour afficher seulement le type voulu.



Utilisez ensuite les touches Haut/Bas pour parcourir le dossier puis sélectionner les fichiers à lire avec ENTER.

- **Editer dossiers et fichiers**

Utilisez les touches Haut/Bas pour sélectionner un dossier ou un fichier puis appuyez sur la touche DELETE de la télécommande pour afficher le menu d'édition.



### Précédent

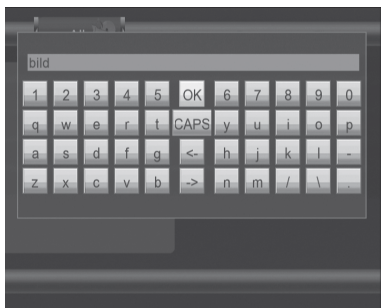
Utiliser les flèches Haut/Bas pour sélectionner «Précédent» puis appuyez sur ENTER pour revenir à l'affichage précédent.

# FONCTIONS DE L'INTERFACE UTILISATEUR

FRA

## Renommer

Sélectionnez «Renommer» et appuyez sur ENTER pour renommer le dossier ou le fichier sélectionné. L'écran affiche un clavier.



Utilisez les flèches pour sélectionner des caractères puis appuyez sur ENTER pour confirmer. Appuyez sur la touche «CAPS» pour basculer entre minuscules et majuscules. Sélectionnez «<-» pour supprimer un caractère. La case «->» affiche un espace.

Une fois la saisie terminée, sélectionnez «OK» puis appuyez sur ENTER pour confirmer les modifications.

Si vous voulez annuler et ne plus renommer, appuyez sur la touche RETURN de la télécommande.

## Supprimer

Sélectionnez «Supprimer» pour supprimer un fichier ou un dossier. Sélectionnez-le puis appuyez sur ENTER. Un message demande confirmation. Sélectionnez «Précédent» pour annuler la suppression. Sélectionnez «OK» pour supprimer le dossier ou fichier sélectionné.

Sind Sie sicher?

Zurück  
OK

FRA

## Setup (Réglages)

Dans le menu principal, sélectionnez «Setup» ou appuyez sur la touche SETUP de la télécommande pour effectuer différents réglages système.

- **Modifier les réglages vidéo**  
Appuyez sur les flèches Gauche/Droite pour sélectionner le point «Vidéo» dans le menu.



Plusieurs possibilités pour paramétrer l'affichage. Sélectionnez un point avec les flèches Haut/Bas pour sélectionner un point puis appuyez sur ENTER. Sélectionnez un réglage sur le côté droit et confirmez avec ENTER.

### Rapport

Réglez la taille voulue. Vous avez le choix entre «Pan Scan 4:3» (tout l'écran est utilisé mais l'image est rognée), «Letter Box 4:3» (image pleine mais bords noirs) et «16:9» (format écran large).

# FONCTIONS DE L'INTERFACE UTILISATEUR

FRA

## Luminosité

Réglez la luminosité avec les touches Haut/Bas. L'écran affiche un aperçu de réglage. Si cela vous convient, appuyez sur ENTER.

## Contraste

Réglez le contraste. Pour cela, utilisez les touches Haut/Bas et appuyez sur ENTER si le réglage vous convient.

## TV System

Sélectionnez le type de système TV puis confirmez avec ENTER.

## Sortie HD

Réglez avec les touches Haut/Bas la qualité de la sortie vidéo HD puis confirmez avec ENTER.

- **Modifier les réglages d'enregistrement**

Appuyez sur les flèches Gauche/Droite pour sélectionner le point «Enregistrement» dans le menu.



Effectuez différents réglages d'enregistrement. Sélectionnez les points avec la flèche Haut/Bas puis appuyez sur ENTER. Sélectionnez ensuite un réglage sur le côté droit et

confirmez avec ENTER.

FRA

## Qualité

Définissez la qualité de l'enregistrement. La meilleure qualité est «HQ». Ce réglage utilisera cependant plus d'espace sur le disque dur. Une qualité plus faible permettra d'utiliser moins d'espace.

## Timeshift Permanent

Réglez la fonction « Timeshift Permanent ». Ceci active en permanence l'enregistrement du programme vu. Vous pouvez donc le mettre en pause à tout moment. Notez que le Timeshift Permanent utilisera le disque dur de manière continue. Pour ne pas utiliser cette fonction, sélectionnez «Off».

## Cible stockage

Définissez ici le lecteur qui recevra les enregistrements. Vous avez le choix entre «Disque dur» et «USB» (clé USB branchée).

## Cible TimeShift Permanent

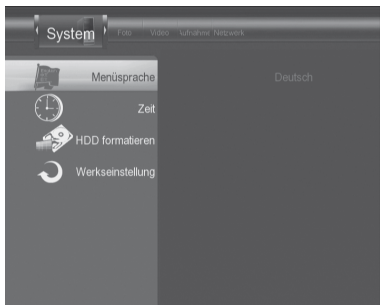
Définissez ici le lecteur qui recevra les enregistrements Timeshift.

- **Modifier les réglages système**

Appuyez sur les flèches Gauche/Droite pour sélectionner le point «Système» dans le menu.

# FONCTIONS DE L'INTERFACE UTILISATEUR

FRA



Effectuez différents réglages système. Sélectionnez les points avec la flèche Haut/Bas puis appuyez sur ENTER. Sélectionnez ensuite un réglage sur le côté droit puis confirmez avec ENTER.

## Langue menu

Sélectionnez ici la langue du système.

## Heure

Réglez ici l'heure du système.

## Formater HDD

Formatez le disque dur intégré. Notez que toutes les données seront perdues.

## Réglages par défaut

Rétablir les paramètres d'usine. Sélectionnez «OK» pour effectuer la remise à zéro.

Sélectionnez «Annuler» pour annuler. Notez que tous les réglages seront perdus si vous rétablissez l'enregistreur multimédia.



- **Modifier les réglages réseau**

Appuyez sur les flèches Gauche/Droite pour sélectionner le point «Réseau» dans le menu.

FRA



Etablissez ici une connexion réseau.

Sélectionnez «Réglages LAN» pour définir l'adresse IP de l'enregistreur multimédia. Sélectionnez »Annuler« ou une des options suivantes:

DHCP IP (Automatique)

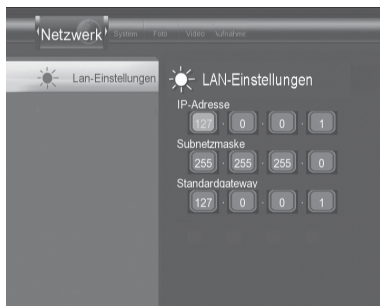
Ll'adresse IP est assignée automatiquement.

FIX IP (Manuel)

En sélectionnant cette option, vous pouvez définir l'adresse IP, le masque de sous-réseau et la passerelle. Naviguez avec les flèches et appuyez enfin sur ENTER pour confirmer.

# FONCTIONS DE L'INTERFACE UTILISATEUR

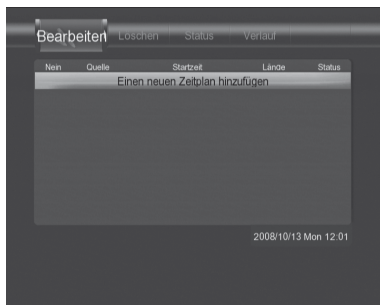
FRA



## Timer REC (Programmation des enregistrements)

Dans le menu principal, sélectionnez «Timer REC» ou appuyez sur le bouton TIMER de la télécommande pour programmer un enregistrement ou éditer et supprimer des programmations existantes.

- **Programmation de nouveaux enregistrements**  
Appuyez sur les flèches Gauche/Droite pour sélectionner le point «Editer» dans le menu.



Sélectionnez ensuite «Ajouter» puis appuyez sur ENTER. L'écran de programmation s'affiche alors.



Appuyez sur les flèches Gauche/Droite pour naviguer entre les cases et les flèches Haut/Bas pour modifier les valeurs.

### Heure de départ

Saisissez ici la date et l'heure de l'enregistrement.

### Durée

Saisissez la durée voulue.

### Mode

Réglez la périodicité de l'enregistrement. Choisissez entre «Once» (une fois), «Everyday» (quotidien), «Mon-Fri» (lundi à vendredi), «Mon-Sat» (lundi à samedi) ou un jour précis de la semaine.

### Media

Choisissez le support où sera stocké l'enregistrement.

### Qualité

Réglez la qualité d'enregistrement. Vous avez le choix entre (trié de la meilleure à la moins bonne qualité) «HQ», «SLP», «EP», «LP» et «SP». Plus la qualité est haute, plus il faudra de l'espace de stockage sur le disque dur. La partie gauche de l'écran affiche l'espace disque restant pour la qualité

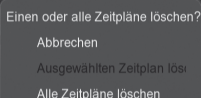
d'enregistrement sélectionnée.

## Nicam

Aucune utilité pour ce modèle.

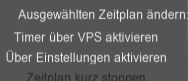
Une fenêtre d'aperçu continue d'afficher l'émission TV pendant la programmation.

- **Supprimer un enregistrement programmé**  
Appuyez sur les flèches Gauche/Droite pour sélectionner le point «Supprimer» dans le menu. Utilisez ensuite les flèches Haut/Bas dans le menu pour sélectionner le programme voulu puis appuyez sur ENTER. Vous pouvez «Annuler», «Supprimer le programme» et «Supprimer tous les programmes».



Einen oder alle Zeitpläne löschen?  
Abbrechen  
Ausgewählten Zeitplan lös.  
Alle Zeitpläne löschen

- **Modifier le statut d'une programmation**  
Appuyez sur les flèches Gauche/Droite pour sélectionner le point «Statut» dans le menu. Sélectionnez ensuite une programmation puis appuyez sur ENTER. Vous avez le choix entre «Activer Timer par VPS», «Activer par réglage» et «Stopper programmation». La dernière option peut être utile si vous avez défini un cycle (par exemple l'enregistrement quotidien d'une émission) et que vous ovulez suspendre ce programme pour quelques jours. Appuyez sur ENTER pour activer l'option voulue.



Ausgewählten Zeitplan ändern  
Timer über VPS aktivieren  
Über Einstellungen aktivieren  
Zeitplan kurz stoppen

## Connexion avec l'ordinateur

FRA

Effectuez tous les réglages pour connecter votre enregistreur multimédia à votre ordinateur via LAN.

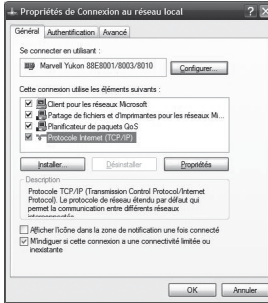
- **Etape 1: régler le TCP/IP de l'ordinateur**  
Vérifiez que vous avez un compte Administrateur sur cet ordinateur.  
Ouvrez le «Panneau de configuration» puis double cliquez sur «Connexions réseau».



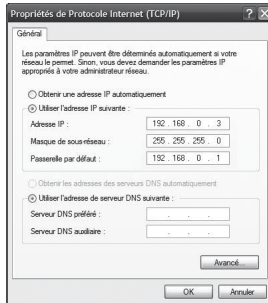
Les différentes connexions s'affichent. Faites un clic droit sur «Réseau local» puis cliquez sur «Propriétés».



Sélectionnez «Protocole Internet (TCP/IP)» et cliquez sur «Propriétés».



Cochez «Utiliser l'adresse IP suivante» et saisissez les données suivantes:  
Adresse IP: 192.168.0.3  
Masque: 255.255.255.0  
Passerelle: 192.168.0.1

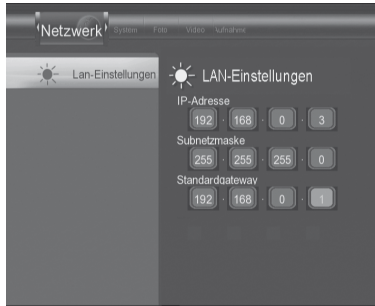


Cliquez ensuite sur «OK» pour fermer.

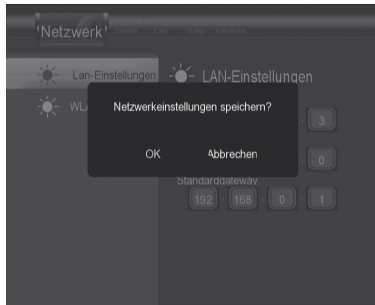
- **Etape 2: Régler l'adresse IP sur l'enregistreur multimédia**  
Ouvrez les options comme décrit dans «Modifier les réglages réseau» page 83 et remplissez les cases ainsi:

Adresse IP: 192.168.0.3  
Masque: 255.255.255.0  
Passerelle: 192.168.0.1

FRA



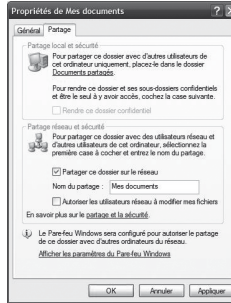
Appuyez ensuite sur ENTER et sélectionnez OK pour enregistrer les modifications.



- **Etape 3: Sélection dossier**

Cherchez sur votre ordinateur un dossier à partager sur le réseau. Faites un clic droit sur le dossier voulu puis «Propriétés».

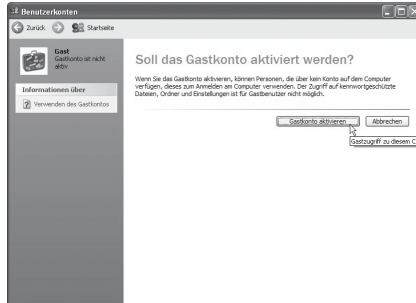
Prenez l'onglet «Partage» puis cochez «Partager ce dossier sur le réseau». Cliquez ensuite sur «OK» pour confirmer.



- **Etape 4: Activer le compte Invité**  
Dans le panneau de configuration, sélectionnez «Comptes utilisateur».



Ouvrez le compte Invité et activez-le en cliquant sur «Activer le compte Invité».



- **Etape 5: Réglages Windows Firewall**  
Dans le panneau de configuration, double cliquez sur «Pare feu Windows».





Prenez l'onglet «Exceptions» et cochez «Partage de fichiers et d'imprimantes».



Cliquez sur «OK» pour confirmer les modifications.  
Redémarrez l'ordinateur.

## Connexion à plusieurs ordinateurs

Effectuez tous les réglages pour connecter votre enregistreur multimédia à plusieurs ordinateurs via LAN.

- Etape 1: Régler TCP/IP de l'ordinateur**  
 Vérifiez que vous avez un compte Administrateur sur cet ordinateur.  
 Ouvrez le «Panneau de configuration» puis double cliquez sur «Connexions réseau».



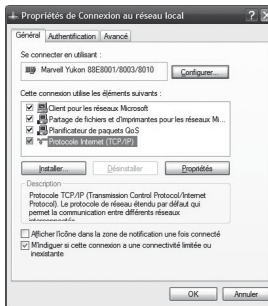
# RÉGLAGES RÉSEAU

FRA

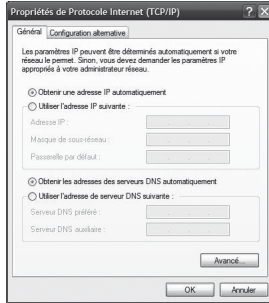
Les différentes connexions s'affichent. Faites un clic droit sur «Réseau local» puis cliquez sur «Propriétés».



Sélectionnez «Protocole Internet (TCP/IP)» et cliquez sur «Propriétés».



Sélectionnez «Obtenir une adresse IP automatiquement» puis cliquez sur «OK».



- **Etape 2: Régler l'adresse IP sur l'enregistreur multimédia**  
Ouvrez les options comme décrit dans «Modifier les réglages réseau» page 83 et sélectionnez «DHCP (automatique)».

