

# Quick Setup Guide

## TeraStation Pro II



***BUFFALO***™

## **Table of Contents**

English .....	2
Deutsch.....	10
Français .....	18
Italiano .....	26
Español .....	34
Português .....	42
Nederlands .....	50
Svenska.....	58
Norsk.....	66
Dansk.....	74
Suomi.....	82

# Quick Setup Guide

## TeraStation Pro II



# ***BUFFALO***<sup>TM</sup>

### Package Contents:

- Main Unit (TeraStation)
- Ethernet Cable
- Power Cable
- TeraNavigator Installation CD
- Quick Setup Guide (this manual)
- Warranty Card

## Step 1: Connect your Cables

Plug TeraStation's power cord and Ethernet cable into the back of the TeraStation.



Connect the power plug to a power outlet or surge protector. Plug the other end of the Ethernet cable into a hub, switch, or router on the network.



Press the power button on the front panel to turn your TeraStation on.



## Step 2: Check your Connection

Check the LINK/ACT LED on the front of the TeraStation. If it's lit, then your TeraStation is connected to your network. Please turn to *page 5* to continue setup.



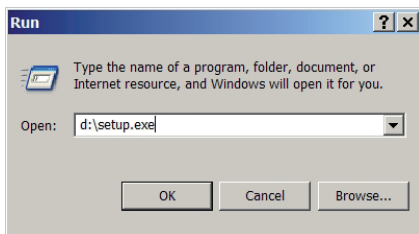
If the LINK/ACT LED on the front of TeraStation is **not** lit, your TeraStation is not properly connected to your network. Make sure that:

- both TeraStation and the hub, switch, or PC are powered on.
- the Ethernet cable is securely fastened to both devices.
- the Ethernet cable is not damaged. To verify, try using another Ethernet cable.

If problems persist, contact our technical support. Refer to page 9 for more details.

## Step 3: Installing Software

Insert the TeraNavigator CD into your computer's CD-ROM drive. If Setup doesn't launch automatically, you can launch it manually by clicking **Start**, then **Run...** When the Run dialog opens, type **d:\setup.exe** (where "d" is the drive letter of your CD-ROM). Press **OK** to continue. If you are installing the software on a Mac, open the CD and click on the **TeraNavigator** icon to begin installation.

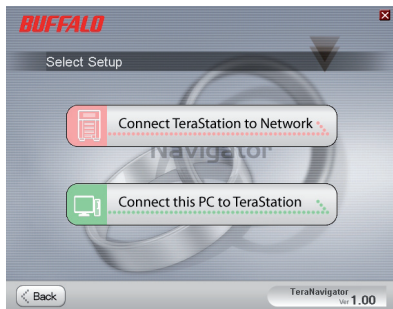


Click on **Begin Installation**.

If you're installing on a Mac, skip to the next page.

If you're installing on a PC, click on **Connect this PC to TeraStation** (the green, lower button).

Click **Next** to step through the installation.



## Step 3: Installing Software (cont'd)

Continue pressing **Next** to step through the installation.



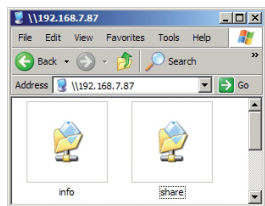
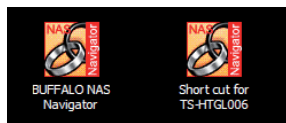
When installation is complete, you may close the installation window.

Congratulations! Your TeraStation is ready to use. Turn to page 7 for more on using your TeraStation with a PC, or page 8 for more on using your TeraStation with a Mac.

Please see the **TeraStation User Manual** on your TeraStation cd for more help and configuration options.

# Using your TeraStation with a Windows PC

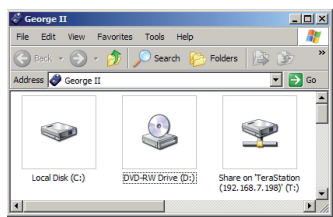
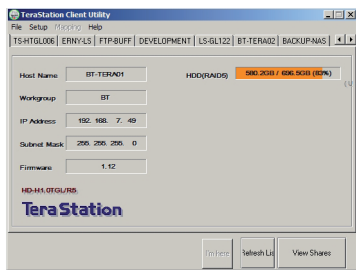
If you're using a Windows PC, two new icons will be on your desktop: **Shortcut for your TeraStation** and **Buffalo NAS Navigator**.



The TeraStation shortcut will open the folders on your TeraStation.

**Share** is the main folder that you can put files and folders in. **Info** contains a copy of your user manual.

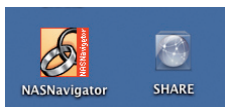
The **Buffalo NAS Navigator** icon opens the TeraStation's client utility. This lets you easily view system information for your TeraStation(s). If you click **Setup** and choose **Configuration Settings**, it will take you to the settings configuration GUI, where you may change your TeraStation's settings. Until you change it, the default username is "admin" and the password is "password". Consult your user manual for more information on the Buffalo NAS Navigator and the Settings Configuration GUI.



Another way to access folders and data on your TeraStation is through the mapped drive letter 'T'. When the installation program ran, it added your TeraStation's main "share" folder to your "My Computer" folder as drive 'T'. Use this virtual hard drive like any other hard drive on your computer. You may add additional shares and mapped drive letters to your TeraStation and PC; consult your user manual for more information.



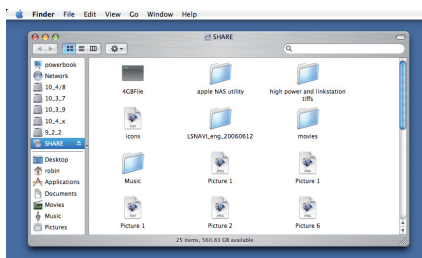
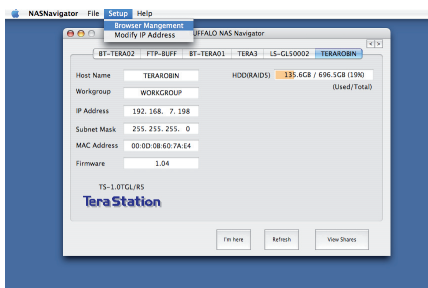
# Using your TeraStation with a Mac



After installing the TeraNavigator software, your Mac will have two new icons on the desktop.

The **Share** folder is the main folder that you can put files and folders in. **NAS Navigator** is the TeraStation's client utility.

Clicking **NAS Navigator** opens the TeraStation's client utility. This lets you easily view system information for your TeraStation(s). If you click **Setup** and choose **Browser Management**, it will take you to the settings configuration GUI, where you may change your TeraStation's settings. Until you change it, the GUI's username is "admin" and the password is "password". Consult your user manual for more information on the Buffalo NAS Navigator and the Settings Configuration GUI.



Clicking **Share** opens the main folder on the TeraStation. You may add additional shares to your TeraStation; consult your user manual for more information.

**PC/Mac** - The default language for the web interface is English. This can be changed by selecting the Basic screen, and then choosing your desired language from the Display Language drop down. You will also need to select the corresponding Windows Client Language. Click on Apply to implement your changes.

## Environmental & Technical Support Information

- The equipment that you have purchased has required the extraction and use of natural resources for its production.
- The equipment may contain hazardous substances that could impact health and the environment.
- In order to avoid the dissemination of those substances in our environment and to diminish the pressure on the natural resources, we encourage you to use the appropriate take-back systems.
- The take-back systems will reuse or recycle most of the materials of your end life equipment in a sound way.
- The crossed-out wheeled bin symbol invites you to use those systems.



- If you need more information on the collection, reuse and recycling systems, please contact your local or regional waste administration.

## Technical Support

**Helpdesk hours:** Monday-Thursday 9.00am - 6.00pm (GMT)  
Friday 9.00am - 4:30pm (GMT)  
**Phone:** +353 61 708050  
**Email:** [helpdesk@buffalo-technology.ie](mailto:helpdesk@buffalo-technology.ie)  
**Web:** [www.buffalo-technology.com](http://www.buffalo-technology.com)

# Handbuch für die Schnellinstallation TeraStation Pro II



# **BUFFALO**<sup>TM</sup>

## Packungsinhalt:

- Haupteinheit (TeraStation)
- Ethernet-Kabel
- Netzkabel
- TeraNavigator-Installations-CD
- Handbuch für die Schnellinstallation (dieses Handbuch)
- Garantiekarte

## Schritt 1: Anschließen der Kabel

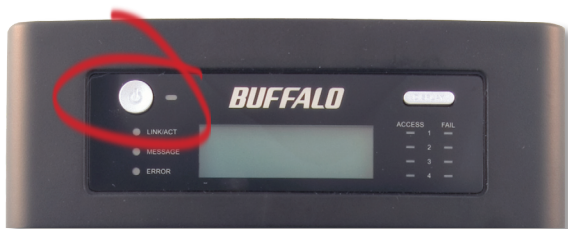
Schließen Sie an der Rückseite der TeraStation das zugehörige Netzkabel und das Ethernet-Kabel an.



Schließen Sie das Netzkabel an eine Steckdose oder an einen Überspannungsschutz an. Schließen Sie das andere Ende des Ethernet-Kabels an einen Hub, Switch oder Router im Netzwerk an.



Drücken Sie die Ein/Aus-Taste an der Vorderseite, um die TeraStation einzuschalten.



## Schritt 2: Überprüfen der Verbindung

Achten Sie auf die LED LINK/ACT an der Vorderseite der TeraStation. Wenn sie leuchtet, ist die TeraStation mit dem Netzwerk verbunden. Blättern Sie weiter auf Seite 13, um die Installation fortzusetzen.



Falls die LED LINK/ACT an der Vorderseite der TeraStation **nicht** leuchtet, ist die TeraStation nicht korrekt mit dem Netzwerk verbunden. Stellen Sie sicher, dass

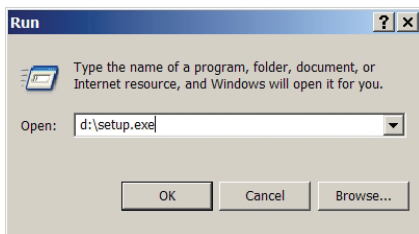
- sowohl die TeraStation als auch der Hub, Switch oder PC eingeschaltet sind
- das Ethernet-Kabel an beiden Geräten korrekt angeschlossen ist
- das Ethernet-Kabel nicht beschädigt ist. Um dies zu überprüfen, schließen Sie ein anderes Ethernet-Kabel an.

Falls das Problem weiterhin besteht, wenden Sie sich an unseren technischen Support. Weitere Informationen finden Sie auf Seite 17.

## Schritt 3: Installieren der Software

Legen Sie die TeraNavigator-CD in das CD-ROM-Laufwerk des Computers ein. Falls die Installation nicht automatisch gestartet wird, können Sie sie auch manuell starten, indem Sie auf **Start** und dann auf **Ausführen...** klicken.

Nachdem das Dialogfeld „Ausführen“ eingeblendet wurde, geben Sie **d:\setup.exe** ein („d“ ist der Laufwerksbuchstabe Ihres CD-ROM-Laufwerks). Klicken Sie auf **OK**, um die Installation fortzusetzen. Falls Sie die Software auf einem Mac installieren, öffnen Sie die CD und klicken auf das Symbol **TeraNavigator**, um mit der Installation zu beginnen.



Klicken Sie auf **Begin Installation** (Installation beginnen).

Falls Sie die Installation auf einem Mac vornehmen, blättern Sie weiter auf die nächste Seite.

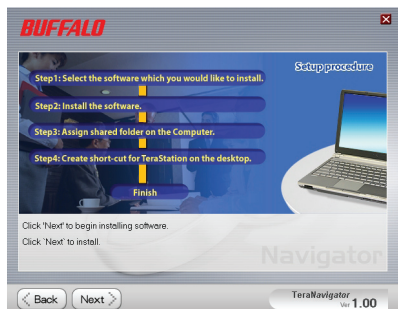
Falls Sie die Installation auf einem PC vornehmen, klicken Sie auf **Connect this PC to TeraStation** (Diesen PC mit der TeraStation verbinden) (dies ist die grüne untere Schaltfläche).

Klicken Sie auf **Next** (Weiter), um die Installation zu durchlaufen.



## Schritt 3: Installieren der Software (Fortsetzung)

Klicken Sie auf **Next** (Weiter), um den Installationsprozess zu durchlaufen.



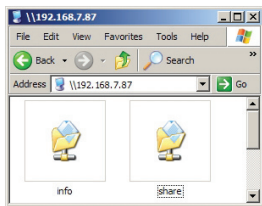
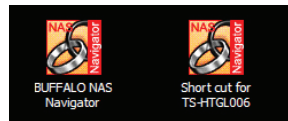
Nachdem die Installation abgeschlossen ist, können Sie das Installationsfenster schließen.

Herzlichen Glückwunsch! Die TeraStation ist betriebsbereit. Weitere Informationen zum Einsatz der TeraStation in Kombination mit einem PC finden Sie auf Seite 15, Informationen zum Einsatz der TeraStation in Kombination mit einem Mac auf Seite 16.

Weitere Hilfe und Konfigurationsoptionen finden Sie im **TeraStation User Manual (TeraStation Benutzerhandbuch)** auf der TeraStation-CD.

# Verwenden der TeraStation in Kombination mit einem Windows-PC

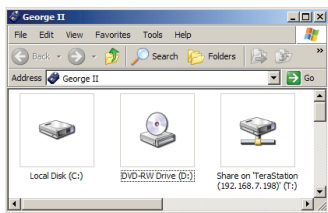
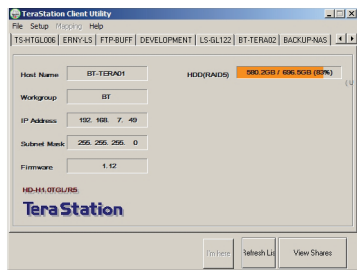
Falls Sie einen Windows-PC benutzen, werden auf dem Desktop zwei neue Symbole angezeigt: **Shortcut for your TeraStation** (Verknüpfung für die TeraStation) und **Buffalo NAS Navigator**.



Die Verknüpfung TeraStation öffnet die Ordner auf der TeraStation.

**Share** ist der Hauptordner, in dem Sie Dateien und Ordner ablegen können. **Info** enthält eine Kopie des Benutzerhandbuchs.

Indem Sie auf das Symbol **Buffalo NAS Navigator** klicken, öffnen Sie das Client-Dienstprogramm der TeraStation. Auf diese Weise können Sie ganz einfach Systeminformationen für die TeraStation(s) einsehen. Wenn Sie auf **Setup** klicken und dann **Configuration Settings** (Konfigurationseinstellungen) auswählen, gelangen Sie zur Bedienoberfläche für die Konfigurationseinstellungen, wo Sie die Einstellungen für die TeraStation ändern können. Voreingestellt ist der Standardbenutzername „admin“, und das zugehörige Kennwort lautet „password“. Weitere Informationen über den Buffalo NAS Navigator und die Bedienoberfläche für Konfigurationseinstellungen finden Sie im Benutzerhandbuch.

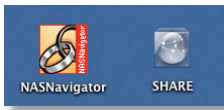


Eine weitere Möglichkeit, auf Ordner und Daten auf der TeraStation zuzugreifen, ist der abgebildete Laufwerksbuchstabe „T“. Bei der Ausführung des Installationsprogramms wurde der Hauptordner „Share“ der TeraStation in den Ordner „Eigene Dateien“ als Laufwerk „T“ eingefügt. Sie können diese virtuelle Festplatte wie jede

andere Festplatte im Computer benutzen. Sie können der TeraStation und dem PC weitere Freigaben und zugeordnete Laufwerksbuchstaben hinzufügen. Weitere Informationen finden Sie im Benutzerhandbuch.



# Verwenden der TeraStation in Kombination mit einem Mac



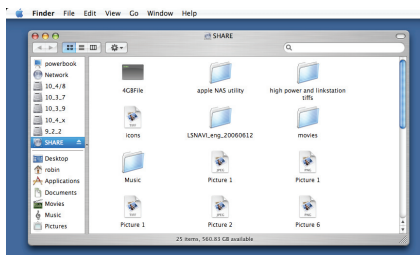
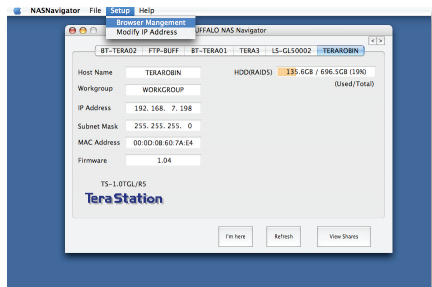
Nachdem Sie die TeraNavigator-Software installiert haben, finden Sie auf dem Desktop des Mac zwei neue Symbole.

Der Ordner **Share** ist der Hauptordner, in dem Sie Dateien und Ordner ablegen

können. **NAS Navigator** ist das Client-Dienstprogramm der TeraStation.

Durch Anklicken von **NAS Navigator** wird das Client-Dienstprogramm der TeraStation geöffnet. Auf diese Weise können Sie ganz einfach Systeminformationen für die TeraStation(s) einsehen. Wenn Sie auf **Setup** klicken und dann **Browser Management** (Browser-Verwaltung)

auswählen, gelangen Sie zu der Bedienoberfläche für die Konfigurationseinstellungen, wo Sie die Einstellungen für die TeraStation ändern können. Voreingestellt als Benutzername der Bedienoberfläche ist „admin“, und das zugehörige Kennwort lautet „password“. Weitere Informationen über den Buffalo NAS Navigator und die Bedienoberfläche für Konfigurationseinstellungen finden Sie im Benutzerhandbuch.



Durch Anklicken von **Share** wird der Hauptordner der TeraStation geöffnet. Sie können der TeraStation weitere Freigaben zuordnen. Weitere Informationen finden Sie im Benutzerhandbuch.

**PC/Mac** -Die Standardsprache der Web-Oberfläche ist Englisch. Diese können Sie ändern, indem Sie auf dem Bildschirm Basic (Grundlegende Einstellungen) die gewünschte Sprache aus der Dropdown-Liste Display Language (Anzeigesprache) auswählen. Gleichzeitig müssen Sie die entsprechende Windows Client Language (Sprache des Windows-Klienten) auswählen. Klicken Sie für die Aktivierung der Änderungen auf Apply (Übernehmen).

## Informationen zum Umweltschutz und zur technischen Unterstützung

- Für die Herstellung des von Ihnen gekauften Produkts wurden natürliche Ressourcen verbraucht.
- Das Produkt kann gefährliche Substanzen enthalten, die Auswirkungen auf Gesundheit und Umwelt haben.
- Um die Ausbreitung dieser Substanzen in unserer Umgebung und den Verbrauch natürlicher Ressourcen zu verringern, fordern wir Sie auf, die entsprechenden Rücknahmesysteme zu nutzen.
- In den Rücknahmesystemen werden die meisten Materialien Ihrer ausgesonderten Geräte aufbereitet oder wieder verwendet.
- Das Symbol mit der durchgestrichenen Mülltonne lädt Sie ein, diese Systeme zu nutzen.



- Wenn Sie mehr Informationen über die Sammel-, Wiederverwendungs- und Wiederaufbereitungssysteme benötigen, wenden Sie sich an die regionalen Abfallzweckverbände.

## Technischer Support

### Öffnungszeiten

**des Helpdesks:** Montag - Donnerstag 9.00 - 18.00 Uhr (GMT)  
Freitag 9.00 - 16.30 Uhr (GMT)

**Telefon:** +353 61 708050

**E-Mail:** [helpdesk@buffalo-technology.ie](mailto:helpdesk@buffalo-technology.ie)

**Web:** [www.buffalo-technology.com](http://www.buffalo-technology.com)

# Guide d'installation rapide

## TeraStation Pro II



# **BUFFALO**<sup>TM</sup>

### Contenu de l'emballage :

- Unité principale (TeraStation)
- Câble Ethernet
- Câble d'alimentation
- CD d'installation TeraNavigator
- Guide d'installation rapide (le présent manuel)
- Carte de garantie

## Étape 1 : connecter vos câbles

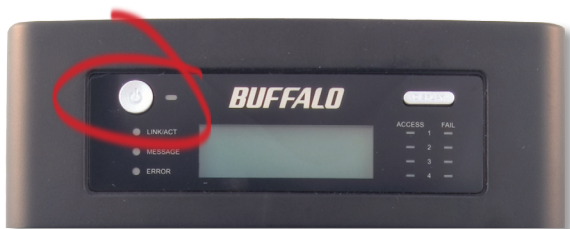
Branchez le câble d'alimentation et le câble Ethernet à l'arrière de la TeraStation.



Connectez le câble d'alimentation à un parasurtenseur ou à une prise de courant. Branchez l'autre extrémité du câble Ethernet à un concentrateur (hub), à un commutateur ou à un routeur sur votre réseau.



Pour allumer votre TeraStation, appuyez sur le bouton de mise en marche situé à l'avant du dispositif.



## Étape 2 : vérifier votre connexion

Vérifiez que le voyant LINK/ACT situé à l'avant de la TeraStation est allumé : cela signifie que votre TeraStation est connectée au réseau. Pour continuer l'installation, passez à la *page 21*.



Si le voyant LINK/ACT situé à l'avant de la TeraStation n'est **pas** allumé, votre TeraStation est mal connectée au réseau. Assurez-vous que :

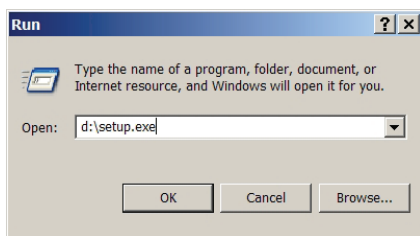
- la TeraStation et le concentrateur (hub), le commutateur ou le PC sont sous tension,
- le câble Ethernet est correctement branché aux deux dispositifs,
- le câble Ethernet n'est pas endommagé. Pour vérifier le bon fonctionnement du câble Ethernet, essayez d'en utiliser un autre.

Si le problème persiste, contactez l'assistance technique. Pour plus d'informations, reportez-vous à la page 25.

## Étape 3 : installer le logiciel

Insérez le CD TeraNavigator dans le lecteur de CD-ROM de votre ordinateur.

Si le programme d'installation ne démarre pas automatiquement, vous pouvez le lancer manuellement en cliquant sur **Start (Démarrer)**, puis sur **Run (Exécuter)**. Lorsque la boîte de dialogue Run (Exécuter) apparaît, tapez **d:\setup.exe** (« d » étant la lettre correspondant au lecteur de CD-ROM). Cliquez sur **OK** pour continuer. Si vous installez le logiciel sur un Mac, ouvrez le CD et cliquez sur l'icône **TeraNavigator** pour lancer l'installation.

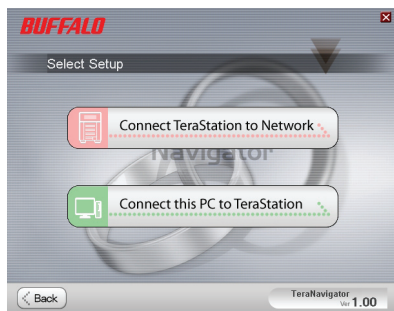


Cliquez sur **Begin Installation** (Commencer l'installation).

Si vous effectuez l'installation sur un Mac, passez à la page suivante.

Si vous effectuez l'installation sur un PC, cliquez sur **Connect this PC to TeraStation** (Connecter ce PC à la TeraStation) (bouton vert inférieur).

Cliquez sur **Next** (Suivant) pour poursuivre l'installation.



## Étape 3 : installer le logiciel (suite)

Continuez à cliquer sur **Next** (Suivant) pour passer à l'étape d'installation suivante.

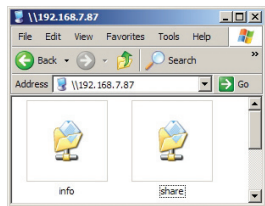
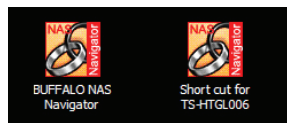


Une fois l'opération terminée, vous pouvez fermer la fenêtre d'installation.

Félicitations ! Vous pouvez désormais utiliser votre TeraStation. Rendez-vous à la page 23 pour en savoir plus sur l'utilisation de votre TeraStation avec un PC ou à la page 24 pour savoir comment l'utiliser avec un Mac.

Reportez-vous au **manuel d'utilisation** disponible sur le CD TeraStation pour en savoir plus sur les options d'aide et de configuration.

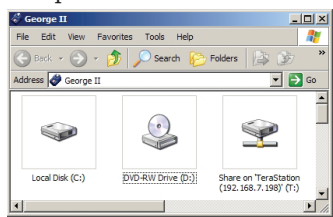
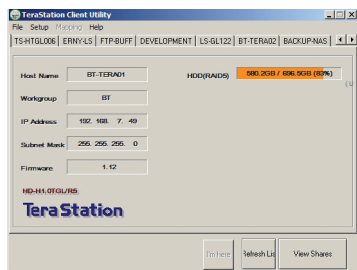
Si vous utilisez un PC Windows, deux nouvelles icônes apparaissent sur le bureau : **Shortcut for your TeraStation** (Raccourci vers TeraStation) et **Buffalo NAS Navigator** (Navigateur NAS Buffalo).



Le raccourci TeraStation permet d'ouvrir les dossiers de votre TeraStation.

Le dossier principal, **Share** (Partager), constitue l'endroit où vous pouvez stocker des fichiers et des sous-dossiers. Le dossier **Info** (Infos) contient une copie du manuel d'utilisation.

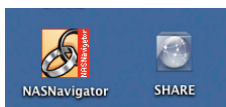
L'icône **Buffalo NAS Navigator** (Navigateur NAS Buffalo) ouvre l'utilitaire client de TeraStation. Vous pouvez ainsi facilement consulter les informations relatives au système de vos TeraStations. Si vous cliquez sur **Setup** (Installation) et choisissez **Configuration Settings** (Paramètres de configuration), vous accédez à l'interface utilisateur de configuration des paramètres, où vous pouvez modifier les paramètres de TeraStation. Le nom d'utilisateur et le mot de passe par défaut sont « admin » et « password », respectivement, jusqu'à ce que vous les modifiez. Consultez le manuel d'utilisation pour en savoir plus sur le Buffalo NAS Navigator et l'interface de configuration des paramètres.



Vous pouvez également accéder à vos dossiers et données sur la TeraStation via le lecteur « T ». Lors de son exécution, le programme d'installation a ajouté le dossier principal Share (Partager) de la TeraStation au dossier Poste de travail en tant que lecteur « T ». Utilisez ce disque dur virtuel comme tout autre disque dur sur votre ordinateur. Vous pouvez ajouter d'autres dossiers de partage et unités de lecteur à votre TeraStation et à votre PC. Pour plus d'informations, reportez-vous au manuel d'utilisation.



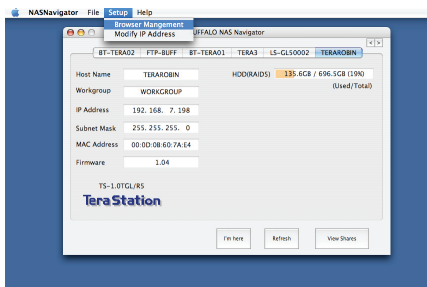
## Utiliser votre TeraStation avec un Mac



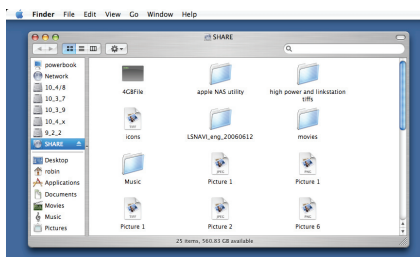
Une fois le logiciel TeraNavigator installé, deux nouvelles icônes apparaissent sur le bureau de votre Mac.

Le dossier principal, **Share** (Partager), constitue l'endroit où vous pouvez stocker des fichiers et des sous-dossiers. **NAS Navigator** (Navigateur NAS) est l'utilitaire client de TeraStation.

Cliquez sur **NAS Navigator** (Navigateur NAS) pour ouvrir l'utilitaire client de TeraStation. Vous pouvez ainsi facilement consulter les informations relatives au système de vos TeraStations. Si vous cliquez sur **Setup** (Installation) et que vous choisissez **Browser Management**



(Gestion de navigation), vous accédez à l'interface utilisateur de configuration des paramètres, où vous pouvez modifier les paramètres de TeraStation. Le nom utilisateur et le mot de passe par défaut sont « admin » et « password », respectivement, jusqu'à ce que vous les modifiez. Consultez le manuel d'utilisation pour en savoir plus sur le Buffalo NAS Navigator et l'interface de configuration des paramètres.



Cliquez sur **Share** (Partager) pour ouvrir le dossier principal sur la TeraStation. Vous pouvez ajouter des dossiers de partage supplémentaires à votre TeraStation. Pour en savoir plus, consultez votre manuel d'utilisation.

**PC/Mac** -L'interface Internet est en anglais par défaut.Vous pouvez modifier la langue en sélectionnant Basic screen (Écran de base), puis en choisissant la langue que vous souhaitez à partir du menu déroulant Display Language (Langue d'affichage). Vous devrez également sélectionner la langue correspondante dans Windows Client Language (Langue du client Windows). Cliquez sur Apply (Appliquer) pour valider vos changements.

## Spécifications techniques et protection de l'environnement

- La production de l'équipement que vous avez acheté a nécessité l'extraction et l'utilisation de ressources naturelles.
- L'équipement peut contenir des matières dangereuses susceptibles d'avoir un impact sur la santé et l'environnement.
- Afin d'éviter la diffusion de ces matières dans notre environnement et de réduire l'exploitation des ressources naturelles, nous vous encourageons à utiliser les systèmes de récupération appropriés.
- Ces systèmes réutiliseront ou recycleront de manière saine la plupart des composants de votre équipement périmé.
- Le symbole représentant une poubelle sur roues barrée d'une croix vous invite à utiliser ces systèmes.



- Pour en savoir plus sur les systèmes de collecte, de réutilisation et de recyclage, veuillez contacter votre administration locale ou régionale chargée de la gestion des déchets.

## Assistance technique

### Heures de

#### bureau :

Du lundi au jeudi  
Le vendredi

De 9 h à 18 h (GMT)

De 9 h à 16 h 30 (GMT)

#### Téléphone :

+353 61 708050

#### Courrier

**électronique :** [helpdesk@buffalo-technology.ie](mailto:helpdesk@buffalo-technology.ie)

#### Web :

[www.buffalo-technology.com](http://www.buffalo-technology.com)

# Guida di installazione rapida TeraStation Pro II



# **BUFFALO**<sup>TM</sup>

## Contenuto della confezione:

- Unità principale (TeraStation)
- Cavo Ethernet
- Cavo di alimentazione
- CD di installazione TeraNavigator
- Guida di installazione rapida (il presente manuale)
- Garanzia

## Fase 1: collegamento dei cavi

Inserire il cavo di alimentazione di TeraStation e il cavo Ethernet sulla parte posteriore del dispositivo.



Collegare la spina di alimentazione a una presa di alimentazione o a uno scaricatore di sovratensioni. Inserire l'altra estremità del cavo Ethernet in un hub, un interruttore o un router sulla rete.



Per accendere il dispositivo TeraStation, premere il pulsante di accensione sul pannello anteriore.



## Fase 2: verifica del collegamento

Se il LED LINK/ACT sul pannello anteriore è acceso, il dispositivo è collegato correttamente. Per procedere con l'installazione, andare a *pagina 29*.



Se il LED LINK/ACT posto nella parte anteriore del dispositivo **non** è acceso, TeraStation non è collegato correttamente alla rete. Verificare che:

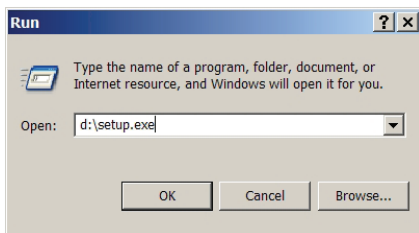
- Il dispositivo TeraStation e l'hub, l'interruttore o il PC siano accesi.
- Il cavo Ethernet sia saldamente collegato a entrambi i dispositivi.
- Il cavo Ethernet non sia danneggiato. Per questa verifica, utilizzare un altro cavo Ethernet.

Se il problema persiste, contattare l'assistenza tecnica. Per ulteriori dettagli, consultare pagina 33.

## Fase 3: installazione del software

Inserire il CD TeraNavigator nell'unità CD-ROM del computer. Se l'installazione non viene avviata automaticamente, è possibile eseguire questa operazione manualmente facendo clic su **Start**, quindi su **Esegui...** Nella

finestra di dialogo corrispondente, digitare **d:\setup.exe** (dove "d" corrisponde all'unità CD-ROM utilizzata). Premere **OK** per continuare. Se si sta eseguendo il software su un Mac, aprire il CD e fare clic sull'icona **TeraNavigator** per avviare l'installazione.

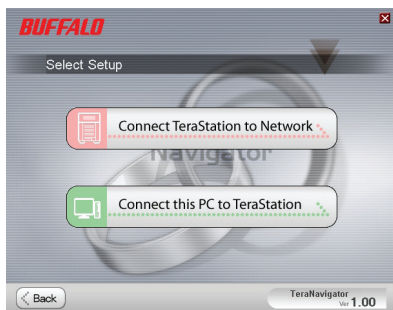


Fare clic su **Begin Installation** (Avvia installazione).

Se si sta eseguendo l'installazione su un Mac, passare alla pagina successiva.

Se si sta eseguendo l'installazione su un PC, fare clic sul pulsante verde in basso **Connect this PC to TeraStation** (Collega il PC a TeraStation).

Premere **Next** (Avanti) per procedere con le fasi di installazione.



Premere nuovamente **Next** (Avanti) per procedere con le fasi di installazione.



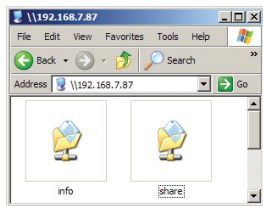
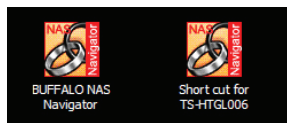
Al termine dell'installazione è possibile chiudere la finestra.

Congratulazioni! Il dispositivo TeraStation è pronto per essere utilizzato. Per ulteriori informazioni sull'utilizzo di TeraStation con un PC, consultare pagina 31; per utilizzare il dispositivo con un Mac, consultare pagina 32.

Per ulteriori informazioni e per le opzioni di configurazione, consultare il **Manuale per l'utente di TeraStation** contenuto nel CD di TeraStation.

# Utilizzo del dispositivo TeraStation con un PC con sistema operativo Windows

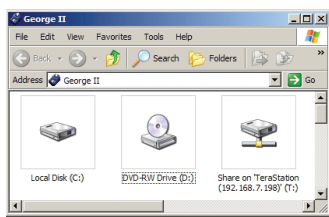
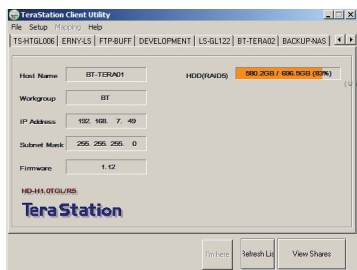
Se si sta utilizzando un PC con un sistema operativo Windows, sul desktop verranno visualizzate due nuove icone: **Shortcut for your TeraStation** (Collegamento a TeraStation) e **Buffalo NAS Navigator**.



Il collegamento a TeraStation consente l'accesso diretto alle cartelle TeraStation.

**Share** (Condividi) è la cartella principale in cui è possibile inserire file e cartelle. La cartella **Info** contiene una copia del manuale per l'utente.

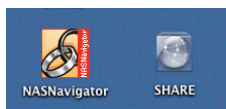
Facendo clic sull'icona **Buffalo NAS Navigator**, viene aperto il client di TeraStation, che consente di visualizzare facilmente le informazioni di sistema relative a uno o più dispositivi TeraStation. Se si seleziona l'opzione **Configuration Settings** (Impostazioni di configurazione) nella scheda **Setup** (Imposta), viene visualizzata l'interfaccia utente per la configurazione delle impostazioni, in cui è possibile modificare le impostazioni del dispositivo TeraStation. Prima di eventuali modifiche, il nome utente predefinito è "admin" e la password è "password". Per ulteriori informazioni su Buffalo NAS Navigator e sull'interfaccia utente per la configurazione delle impostazioni, consultare il manuale per l'utente.



Per accedere alle cartelle e ai dati sul dispositivo TeraStation è possibile anche utilizzare la lettera di unità mappata "T". Durante l'installazione, la cartella principale "Share" (Condividi) di TeraStation è stata aggiunta alla cartella "Risorse del computer" come unità "T". Utilizzare questa unità disco virtuale come qualsiasi altra unità disco

del computer. È possibile aggiungere altre lettere di unità mappate e condivisioni al dispositivo TeraStation e al PC; per ulteriori informazioni consultare il manuale per l'utente.

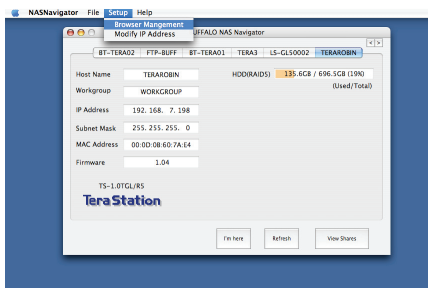




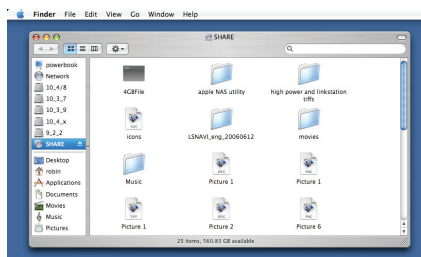
Dopo l'installazione del software TeraNavigator, sulla Scrivania del Mac verranno visualizzate due nuove icone.

La cartella **Share** (Condividi) è la cartella principale in cui è possibile inserire file e cartelle. **NAS Navigator** è il client di TeraStation.

Facendo clic su **NAS Navigator**, viene aperto il client di TeraStation, che consente di visualizzare facilmente le informazioni di sistema relative a uno o più dispositivi TeraStation. Se si seleziona l'opzione **Browser Management** (Gestione browser) nella scheda **Setup** (Imposta), viene visualizzata



l'interfaccia utente per la configurazione delle impostazioni, in cui è possibile modificare le impostazioni di TeraStation. Prima di eventuali modifiche, il nome utente predefinito è "admin" e la password è "password". Per ulteriori informazioni su Buffalo NAS Navigator e sull'interfaccia utente per la configurazione delle impostazioni, consultare il manuale per l'utente.



Facendo clic su **Share** (Condividi), viene visualizzata la cartella principale di TeraStation. È possibile aggiungere altre condivisioni al dispositivo TeraStation; per ulteriori informazioni consultare il manuale per l'utente.

**PC/Mac** -La lingua predefinita per l'interfaccia Web è l'inglese. È possibile modificarla selezionando Basic screen (Schermata principale) e scegliendo la lingua desiderata nel menu a discesa Display Language (Visualizza lingua). È necessario selezionare anche l'opzione corrispondente Windows Client Language (Lingua client Windows). Fare clic su Apply (Applica) per implementare le modifiche.

- L'apparecchio acquistato richiede l'estrazione e l'impiego di risorse naturali per la sua produzione.
- L'apparecchio può contenere sostanze nocive alla salute e all'ambiente.
- Per evitare la dispersione nell'ambiente di queste sostanze e ridurre l'impiego di risorse naturali, consigliamo di adoperare il sistema di smaltimento più appropriato.
- I sistemi di smaltimento consentono il riutilizzo o il riciclo appropriato della maggior parte dei materiali dell'apparecchio.
- Il simbolo barrato del raccoglitore di rifiuti invita a utilizzare questi sistemi.



- Per ulteriori informazioni sui sistemi di raccolta, riciclo e riutilizzo, contattare l'ente amministrativo locale e regionale addetto allo smaltimento dei rifiuti.

## Assistenza tecnica

### Orario del servizio

**help desk:** lun. - gio. 9.00 - 18.00 (GMT)  
ven. 9.00 - 16.30 (GMT)

**Telefono:** +353 61 708050

**E-mail:** [helpdesk@buffalo-technology.ie](mailto:helpdesk@buffalo-technology.ie)

**Web:** [www.buffalo-technology.com](http://www.buffalo-technology.com)

# Guía de instalación rápida

## TeraStation Pro II



# **BUFFALO**<sup>TM</sup>

### Contenido del paquete:

- Unidad principal (TeraStation)
- Cable Ethernet
- Cable de alimentación
- CD de instalación de TeraNavigator
- Guía de instalación rápida (este manual)
- Tarjeta de garantía

## Paso 1. Conexión de los cables

Enchufe el cable de alimentación y el cable Ethernet de la TeraStation en la parte posterior de la unidad.



Conecte el cable de alimentación a una toma de corriente o a un protector contra subidas de tensión. Enchufe el otro extremo del cable Ethernet a un concentrador, un conmutador o un enrutador de la red.



Pulse el botón de encendido del panel frontal para poner en marcha la TeraStation.



## Paso 2. Comprobación de la conexión

Compruebe el LED LINK/ACT en la parte frontal de la TeraStation. Si está encendido, la TeraStation está conectada a la red. Vaya a la *página 37* para proseguir con la instalación.



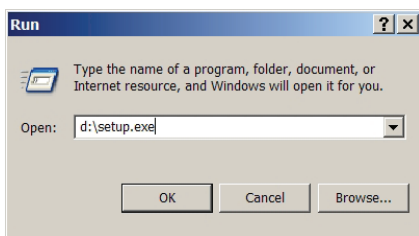
Si el LED LINK/ACT de la parte frontal de la TeraStation **no** está encendido, la TeraStation no está conectada correctamente a la red. Compruebe que:

- tanto la TeraStation como el concentrador estén encendidos.
- el cable Ethernet está bien conectado en ambos dispositivos.
- el cable Ethernet no esté dañado. Para verificar, pruebe a utilizar otro cable Ethernet.

Si los problemas continúan, póngase en contacto con nuestro servicio de asistencia técnica. Para obtener más información, consulte la *página 41*.

## Paso 3. Instalación del software

Introduzca el CD de TeraNavigator en la unidad de CD-ROM de su ordenador. Si no se ejecuta automáticamente el programa de instalación, puede ejecutarlo de forma manual haciendo clic en **Inicio** y a continuación en **Ejecutar....** Cuando se abra el cuadro de diálogo Ejecutar, escriba **d:\setup.exe** ("T" es la letra de su unidad de CD-ROM). Pulse **Aceptar** para continuar. Para instalar el software en un Mac, abra el CD y haga clic en el icono **TeraNavigator** para iniciar la instalación.



Haga clic en **Begin Installation** (Iniciar instalación).

Para instalar el software en un Mac, pase a la página siguiente.

Para instalarlo en un PC, haga clic en **Connect this PC to TeraStation** (Conectar este PC a TeraStation), el botón verde situado en la parte inferior.

Haga clic en **Siguiente** para proseguir con la instalación.



## Paso 3. Instalación del software (continuación)

Siga haciendo clic en **Siguiente** para avanzar en la instalación.

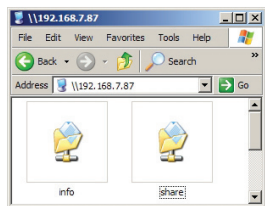
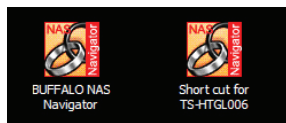


Una vez finalizada, cierre la ventana de instalación.

¡Enhorabuena! Su TeraStation está lista para utilizarla. Consulte la página 39 para obtener más información sobre el uso de TeraStation en un PC, o la página 40 para su uso en un Mac.

Para obtener más ayuda y conocer las opciones de configuración, consulte el **Manual del usuario de TeraStation** incluido en su CD de TeraStation.

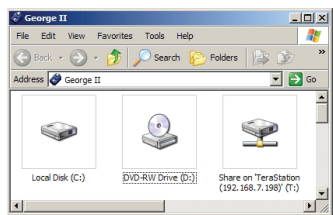
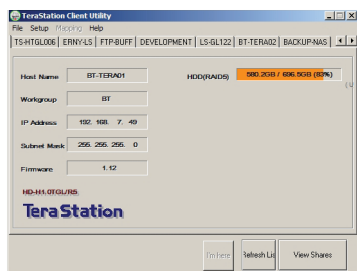
Si utiliza un PC con Windows, en su escritorio aparecerán dos nuevos iconos: **el acceso directo a su TeraStation** y **Buffalo NAS Navigator**.



El acceso directo a TeraStation abre las carpetas de la TeraStation.

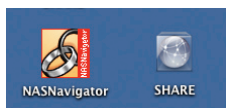
**Share** (Compartir) es la carpeta principal, en la que puede colocar sus archivos y carpetas. **Info** contiene una copia del manual del usuario.

Para abrir la utilidad cliente de la TeraStation, utilice el icono **Buffalo NAS Navigator**. Con esta utilidad podrá ver fácilmente la información de sistema de su TeraStation. Haga clic en **Setup** (Instalar) y seleccione **Configuration Settings** (Opciones de configuración) para abrir la interfaz gráfica de configuración; en ella puede cambiar los parámetros de configuración de su TeraStation. El nombre de usuario predeterminado es “admin” y la contraseña, “password”, a menos que los cambie. Consulte el manual del usuario para obtener más información sobre el Buffalo NAS Navigator y la interfaz gráfica de configuración.



Una forma alternativa de acceder a las carpetas y los datos de la TeraStation es a través de la letra de unidad asignada “T”. Al ejecutar el programa de instalación, la carpeta principal “share” de la TeraStation se agregó a la carpeta “Mi PC” como unidad “T”. Puede utilizar esta unidad de disco virtual igual que cualquier otro disco duro de su ordenador. También puede agregar carpetas compartidas y asignaciones de letras de unidad adicionales en la TeraStation y el PC. Para obtener más información, consulte el manual del usuario.

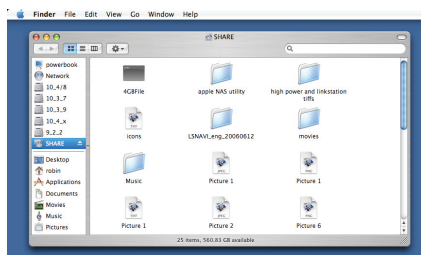
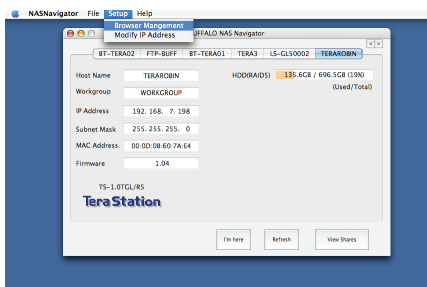




Tras instalar el software TeraNavigator, en el escritorio de su Mac aparecerán dos nuevos iconos.

**Share** (Compartir) es la carpeta principal, en la que puede colocar sus archivos y carpetas. **NAS Navigator** es la utilidad cliente de la TeraStation.

Al hacer clic en **NAS Navigator** se abrirá la utilidad cliente de la TeraStation. Con esta utilidad podrá ver fácilmente la información de sistema de su TeraStation. Haga clic en **Setup** (Instalar) y seleccione **Browser Management** (Gestión del explorador) para abrir la interfaz gráfica de configuración; en ella puede cambiar los parámetros de configuración de su TeraStation. El nombre de usuario predeterminado de la interfaz gráfica es “admin” y la contraseña, “password”, a menos que los cambie. Consulte el manual del usuario para obtener más información sobre el Buffalo NAS Navigator y la interfaz gráfica de configuración.



Al hacer clic en **Share**, se abre la carpeta principal de la TeraStation. Puede agregar carpetas compartidas adicionales a la TeraStation. Para obtener más información, consulte el manual del usuario.

**PC/Mac** -El idioma predeterminado de la interfaz web es el inglés. Para cambiarlo, seleccione Basic screen (Pantalla básica) y escoja el idioma que prefiera en el menú desplegable Display Language (Idioma en pantalla). También deberá seleccionar el idioma correspondiente para el cliente de Windows en Windows Client Language. Haga clic en Apply (Aplicar) para confirmar los cambios realizados.

- Para la fabricación de este equipo han sido necesarios la extracción y el uso de recursos naturales.
- El equipo puede contener sustancias peligrosas que podrían afectar a la salud y al medio ambiente.
- Para evitar la difusión de estas sustancias en el entorno y disminuir el derroche de los recursos naturales, le sugerimos que utilice los sistemas de reciclaje adecuados.
- Cuando su dispositivo llegue al fin de su vida útil, la mayor parte de los materiales empleados en su fabricación se reutilizarán o reciclarán de modo adecuado a través de estos sistemas de reciclaje.
- El símbolo del contenedor de basura tachado le invita a usar dichos sistemas.



- Si necesita más información sobre los sistemas de recogida, reutilización y reciclaje, póngase en contacto con su administración local o regional de recogida de basura.

## Asistencia técnica

### Horario de atención:

de lunes a jueves de 9.00 a 18.00 (GMT)  
viernes de 9.00 a 16.30 (GMT)

### Teléfono:

+353 61 708050

**Correo electrónico:** [helpdesk@buffalo-technology.ie](mailto:helpdesk@buffalo-technology.ie)

### Página Web:

[www.buffalo-technology.com](http://www.buffalo-technology.com)

# Guia de Configuração Rápida

## TeraStation Pro II



# **BUFFALO**<sup>TM</sup>

### Conteúdo da Embalagem:

- Unidade Principal (TeraStation)
- Cabo Ethernet
- Cabo de Energia
- CD de Instalação TeraNavigator
- Guia de Configuração Rápida (este manual)
- Cartão de Garantia

## Passo 1: Ligar os Cabos

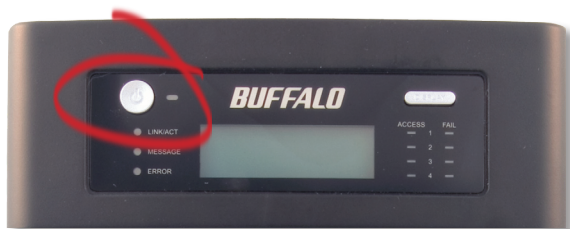
Ligue o cabo de alimentação da TeraStation e o cabo Ethernet à parte de trás da TeraStation.



Ligue o cabo de energia a uma tomada ou a um supressor de picos de corrente. Ligue a outra extremidade do cabo Ethernet a um hub, comutador ou router na rede.



Prima o botão de energia no painel frontal, para ligar a TeraStation.



## Passo 2: Verificar a Ligação

Inspeccione o LED LINK/ACT na parte da frente da TeraStation. Se estiver iluminado, a TeraStation está ligada à rede. Vá para a página 45 para continuar a configuração.



Se o LED LINK/ACT na parte da frente da TeraStation **não** estiver iluminado, a TeraStation não está bem ligada à rede. Certifique-se de que:

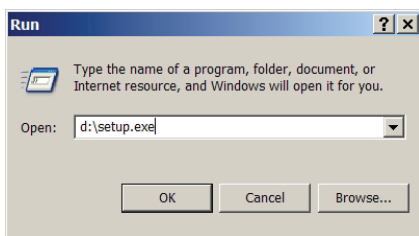
- ambos a TeraStation e o hub, comutador ou PC estão ligados.
- o cabo Ethernet está bem preso a ambos os dispositivos.
- o cabo Ethernet não está estragado. Para verificar, utilize outro cabo Ethernet.

Se os problemas persistirem, entre em contacto com o suporte técnico. Consulte a página 49, para mais detalhes.

## Passo 3: Instalar o Software

Insira o CD TeraNavigator na unidade de CD-ROM do computador. Se o programa de configuração não for iniciado automaticamente, é possível iniciá-lo manualmente, clicando em **Start** (Iniciar) e, em seguida, em **Run...**

(Executar). Quando aparecer a caixa de diálogo Executar, escreva **d:\setup.exe** (em que “d” é a letra da unidade do CD-ROM). Prima **OK** para continuar. Se está a instalar o software num Mac, abra o CD e clique no ícone do **TeraNavigator** para iniciar a instalação.

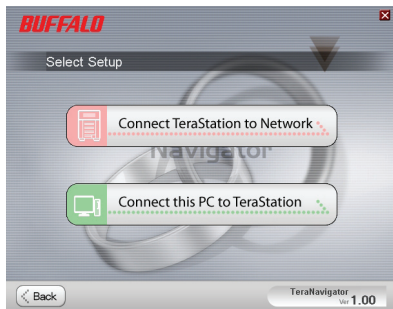


Clique em **Begin Installation**.

Se está a instalar num Mac, vá para a página seguinte.

Se está a instalar num PC, clique em **Connect this PC to TeraStation** (o botão verde em baixo).

Clique em **Next** para seguir os passos da instalação.



## Passo 3: Instalar o Software (cont.)

Continue a premir **Next** para seguir os passos da instalação.



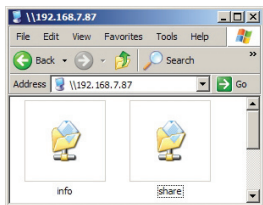
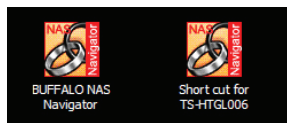
Quando a instalação estiver concluída, pode fechar a janela de instalação.

Parabéns! A TeraStation está pronta a ser utilizada. Siga para a página 47 para obter mais informações sobre a utilização da TeraStation com um computador ou para a página 48 para obter mais informações de utilização da TeraStation com um Mac.

Consulte o manual **TeraStation User Manual** no cd TeraStation para mais opções de ajuda e configuração.

# Utilizar a TeraStation com um computador Windows

Se está a utilizar um PC com Windows, serão apresentados dois novos ícones no ambiente de trabalho: Atalhos para **TeraStation** e **Buffalo NAS Navigator**.



O atalho para a TeraStation abre as pastas da TeraStation.

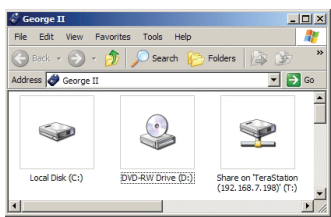
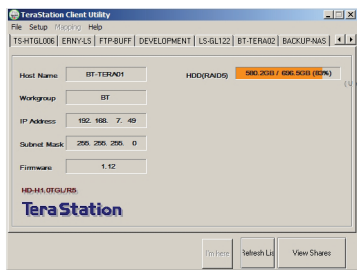
**Share** é a pasta principal onde podem ser guardados ficheiros e pastas. **Info** contém uma cópia do manual do utilizador.

O ícone **Buffalo NAS Navigator** abre o utilitário cliente da TeraStation. Isto permite ver facilmente informações do sistema referentes à(s) TeraStation(s). Se clicar em **Setup** e escolher

**Configuration Settings**, é levado até à

Interface Gráfica (GUI) de configuração das definições, onde é possível alterar as definições da TeraStation. Até que sejam alterados, o nome de utilizador

predefinido é “admin” e a palavra-passe é “password”. Consulte o manual do utilizador para mais informações sobre o Buffalo NAS Navigator e a Interface Gráfica (GUI) de Configuração das Definições.



Outra maneira de aceder a pastas e dados da TeraStation é através da letra da unidade mapeada ‘T’. Ao ser executado, o programa de instalação adicionou a pasta “Share” principal à pasta “My Computer” (O Meu Computador), como unidade “T”. Utilize esta unidade de disco rígido virtual tal

como qualquer outra unidade de disco rígido no computador. É possível adicionar partilhas e letras da unidade mapeada à TeraStation e ao PC; consulte o manual do utilizador para mais informações.





## Informações de Suporte Ambiental e Técnico

- O equipamento que adquiriu exigiu a extracção e utilização de recursos naturais na sua produção.
- O equipamento pode conter substâncias perigosas com impacto na saúde e no ambiente.
- Para impedir a disseminação dessas substâncias no ambiente e diminuir a pressão sobre os recursos naturais, recomendamos a utilização de sistemas take-back (recepção e reciclagem) apropriados.
- Os sistemas take-back reutilizam ou reciclam a maior parte dos materiais de equipamentos em fim de vida, de maneira saudável.
- O símbolo do contentor de lixo com rodas barrado com uma cruz, convida-o a utilizar esses sistemas.



- Caso necessite de mais informações sobre sistemas de recolha, reutilização e reciclagem, contacte as autoridades locais responsáveis pela gestão do lixo.

## Suporte Técnico

### Horas de atendimento

**no Helpdesk:** Segunda-Quinta 9H00 – 18H00 (GMT)  
Sexta 9H00 – 16H30 (GMT)

**Telefone:** +353 61 708050

**Email:** [helpdesk@buffalo-technology.ie](mailto:helpdesk@buffalo-technology.ie)

**Web:** [www.buffalo-technology.com](http://www.buffalo-technology.com)

# Beknopte installatiegids

## TeraStation Pro II



# **BUFFALO**<sup>TM</sup>

### Inhoud verpakking:

- TeraStation
- Ethernet-kabel
- Voedingskabel
- Installatie-cd TeraNavigator
- Beknopte installatiegids (deze handleiding)
- Garantiekaart

## Stap 1: de kabels aansluiten

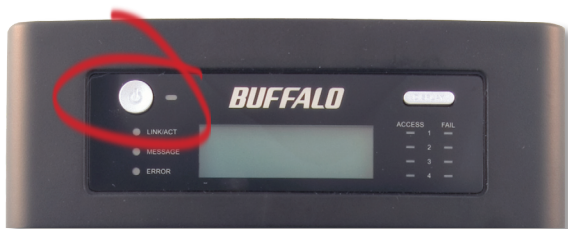
Sluit de voedingskabel en de Ethernet-kabel van het TeraStation aan op de achterzijde van het TeraStation.



Steek de adapter in het stopcontact of een stroombeveiliging. Sluit het andere uiteinde van de Ethernet-kabel aan op een hub, switch of router in het netwerk.



Druk op de aan/uit-knop op het voorpaneel om het TeraStation in te schakelen.



## Stap 2: de verbinding controleren

Controleer het LINK/ACT-lampje aan de voorzijde van het TeraStation. Als dit lampje brandt, is het TeraStation aangesloten op het netwerk. Ga naar *pagina 53* om met de installatie door te gaan.



Als het LINK/ACT-lampje aan de voorzijde van het TeraStation **niet** brandt, is het TeraStation niet juist op uw netwerk aangesloten. Controleer of:

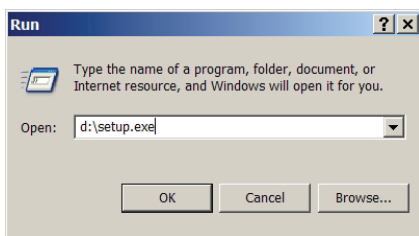
- *zowel het TeraStation als de hub, switch of pc is ingeschakeld,*
- *de Ethernet-kabel goed op beide apparaten is aangesloten en*
- *de Ethernet-kabel in orde is (gebruik een andere Ethernet-kabel ter controle).*

Neem contact op met onze technische dienst als u problemen blijft ondervinden. Ga naar *pagina 57* voor meer informatie.

## Stap 3: software installeren

Plaats de TeraNavigator-cd in het cd-romstation van uw computer. Klik als de installatie niet automatisch begint op **Start** en vervolgens op **Uitvoeren...** om de installatie handmatig te starten. Voer als het dialoogvenster Uitvoeren

wordt weergegeven **d:\setup.exe** in (waarbij “d” de schijfaanduiding van uw cd-romstation is). Klik op **OK** om door te gaan. Open als u de software op een Mac installeert de cd en klik op de **TeraNavigator** om met de installatie te beginnen.

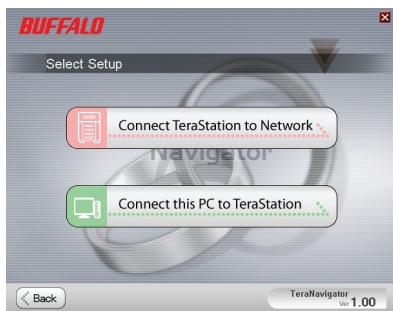


Klik op **Begin Installation** (Met de installatie beginnen).

Als u de installatie op een Mac uitvoert, kunt u deze pagina overslaan.

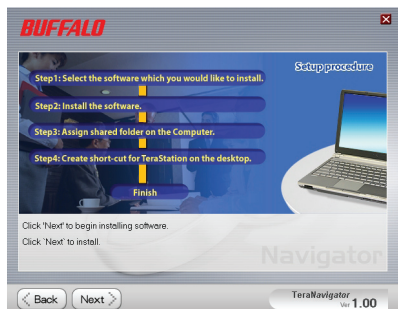
Klik als u de installatie op een pc uitvoert op **Connect this PC to TeraStation** (Deze pc op het TeraStation aansluiten) (de groene knop).

Klik op **Next** (Volgende) om de installatie uit te voeren.



## Stap 3: software installeren (vervolg)

Blijf op **Next** (Volgende) klikken om de installatie te voltooien.



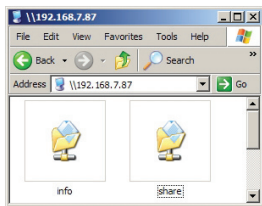
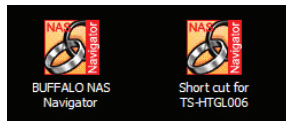
Sluit het installatievenster als de installatie is voltooid.

Gefeliciteerd! Uw TeraStation is klaar voor gebruik. Ga naar pagina 55 voor meer informatie over het gebruik van uw TeraStation met een pc of naar pagina 56 voor meer informatie over het gebruik van uw TeraStation met een Mac.

Raadpleeg de **TeraStation-gebruikershandleiding** op de TeraStation-cd voor meer hulp en configuratiemogelijkheden.

# Het TeraStation met een Windows-pc gebruiken

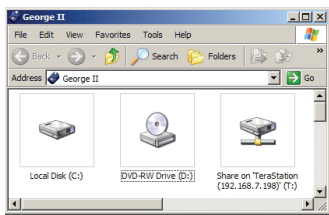
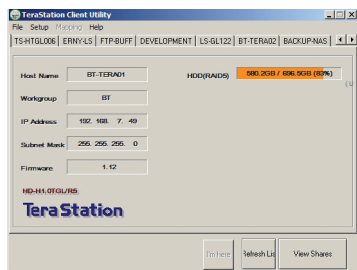
Als u een Windows-pc gebruikt, worden er twee nieuwe pictogrammen aan het bureaublad toegevoegd: **Shortcut for TeraStation** (Snelkoppeling naar TeraStation) en **Buffalo NAS Navigator**.



Als u op de TeraStation-snelkoppeling klikt, worden de mappen van uw TeraStation weergegeven.

**Share** (Gedeelde map) is de hoofdmap waarin u bestanden en mappen kunt plaatsen. In de map **Info** vindt u een exemplaar van de gebruikershandleiding.

Klik op het **Buffalo NAS Navigator**-pictogram om het hulpprogramma van het TeraStation te openen. Zo kunt u eenvoudig de systeeminformatie van uw TeraStation(s) bekijken. Als u op **Setup** (Instellen) klikt en vervolgens **Configuration Settings** (Configuratie-instellingen) selecteert, wordt de gebruikersinterface voor de configuratie van de instellingen weergegeven. In deze interface kunt u de instellingen van het TeraStation wijzigen. Aanvankelijk is de gebruikersnaam voor de gebruikersinterface 'admin' en het wachtwoord is 'password'. Raadpleeg de gebruikershandleiding voor meer informatie over de Buffalo NAS Navigator en over de gebruikersinterface voor de configuratie van de instellingen.

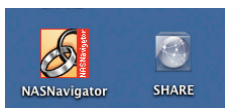


Een andere manier om toegang te krijgen tot de mappen en gegevens op uw TeraStation is via de gekoppelde stationsletter 'T'. Tijdens de uitvoering van het installatieprogramma is de algemene gedeelde map ('share') van uw TeraStation toegevoegd aan de map 'Deze computer' als station 'T'. U kunt deze virtuele vaste schijf net zo gebruiken

als elke andere vaste schijf op uw computer. U kunt extra gedeelde mappen en gekoppelde schijfletters aan uw TeraStation en pc toevoegen. Raadpleeg de gebruikershandleiding voor meer informatie.



# Het TeraStation met een Mac gebruiken

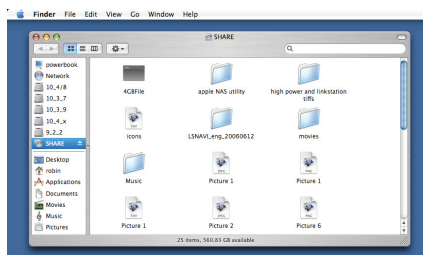
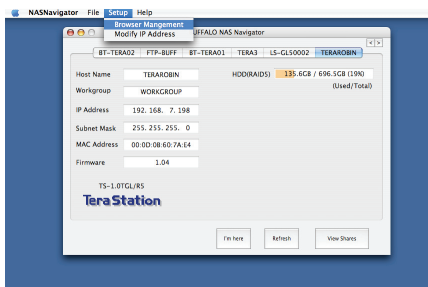


Nadat u de TeraNavigator-software hebt geïnstalleerd, staan er twee nieuwe symbolen op het bureaublad van uw Mac.

De map **Share** (Gedeelde map) is de hoofdmap waarin u bestanden en mappen kunt plaatsen. **NAS Navigator** is het hulpprogramma van het TeraStation.

Klik op **NAS Navigator** om het hulpprogramma van het TeraStation te openen. Zo kunt u eenvoudig de systeem informatie van uw TeraStation(s) bekijken. Als u op **Setup** (Instellen) klikt en vervolgens **Browser Management** (Browserbeheer)

selecteert, wordt de gebruikersinterface voor de configuratie van de instellingen weergegeven. In deze interface kunt u de instellingen van het TeraStation wijzigen. Aanvankelijk is de gebruikersnaam voor de gebruikersinterface 'admin' en het wachtwoord is 'password'. Raadpleeg de gebruikershandleiding voor meer informatie over de Buffalo NAS Navigator en over de gebruikersinterface voor de configuratie van de instellingen.



Klik op **Share** (Gedeelde map) om de hoofdmap van het TeraStation te openen. U kunt extra gedeelde mappen aan uw TeraStation toevoegen. Raadpleeg de gebruikershandleiding voor meer informatie.

**PC/Mac** -De webinterface wordt standaard in het Engels weergegeven. U kunt de taal veranderen door de gewenste taal te selecteren in de vervolgkeuzelijst Display Language (Weergavetaal) op het scherm Basic screen (Basisscherm). U dient dezelfde taal te selecteren bij Windows Client Language (Taal Windows-client). Klik op Apply (Toepassen) om de wijzigingen op te slaan.

- Voor de productie van het apparaat dat u hebt aangeschaft, zijn natuurlijke rijkdommen gebruikt.
- Dit apparaat bevat mogelijk gevaarlijke stoffen die uw gezondheid en het milieu kunnen schaden.
- Om de verspreiding van deze stoffen in het milieu te voorkomen en de druk op natuurlijke rijkdommen te verminderen, raden we u aan de van toepassing zijnde recycleprocedures op te volgen.
- Zo worden de meeste materialen aan het einde van de levensduur van het apparaat op een verantwoorde manier opnieuw gebruikt of gerecycled.
- Met het pictogram met de doorgestreepte vuilnisbak vragen wij u van deze procedures gebruik te maken.



- Neem voor meer informatie over het afhalen, hergebruiken en recyclen van afval contact op met uw plaatselijke of regionale aanspreekpunt voor het recyclebeleid.

## Technische ondersteuning

### Openingstijden

<b>helpdesk:</b>	Maandag - donderdag	10.00 - 19.00 uur (CET)
	Vrijdag	10.00 - 17.30 uur (CET)
<b>Telefoon:</b>	+353 61 708050	
<b>E-mail:</b>	<a href="mailto:helpdesk@buffalo-technology.ie">helpdesk@buffalo-technology.ie</a>	
<b>Web:</b>	<a href="http://www.buffalo-technology.com">www.buffalo-technology.com</a>	

# Snabbguide TeraStation Pro II



# **BUFFALO**<sup>TM</sup>

## Förpackningens innehåll:

- Huvudenhet (TeraStation)
- Ethernetkabel
- Nätkabel
- TeraNavigator installations-cd
- Snabbguide (den här handboken)
- Garantikort

## Steg 1: Anslut kablarna

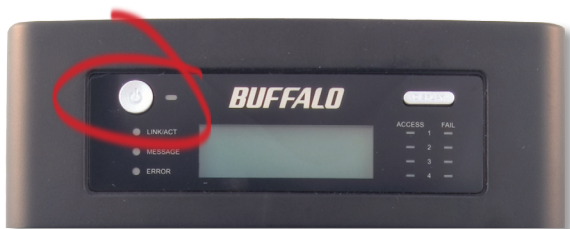
Sätt i nätkabeln och ethernetkabeln på baksidan av din TeraStation.



Sätt i kontakten i ett vägguttag eller anslut den till ett överspänningsskydd. Sätt i den andra änden av ethernetkabeln i en hubb, switch eller router i nätverket.



Starta TeraStation genom att trycka på AV/PÅ-knappen på framsidan av enheten.



## Steg 2: Kontrollera anslutningen

Titta på LINK/ACT-lysdioden på TeraStations framsida. Om den lyser är enheten ansluten till nätverket. Gå till *sidan 61* för att fortsätta installationen.



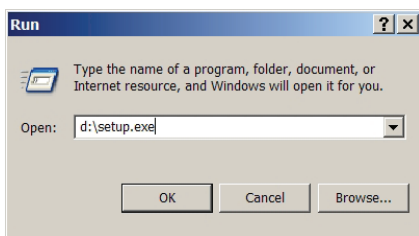
Om LINK/ACT-lysdioden på TeraStations framsida **inte** lyser är TeraStation inte rätt ansluten till nätverket. Se till att:

- både TeraStation och hubben, switchen eller datorn är påslagna,
- ethernetkabeln är ordentligt inkopplad i båda enheterna,
- ethernetkabeln inte är skadad. Detta kontrollerar du genom att prova med en annan ethernetkabel.

Kontakta vår tekniska support om problemet kvarstår. Se *sidan 65* för ytterligare information.

## Steg 3: Installera programmet

Sätt i TeraNavigator-cd:n i datorns CD-ROM-enhet. Om installationen inte startar automatiskt kan du starta den manuellt genom att klicka på **Start [Starta]** och sedan på **Run [Kör]...** När dialogrutan Run [Kör]



öppnas skriver du in **d:\setup.exe** (där "d" står för CD-ROM-enhetens drivenhet). Tryck på **OK** för att fortsätta. Om du installerar programvaran på en Mac öppnar du CD:n och klickar på **TeraNavigator**-ikonen för att starta installationen.

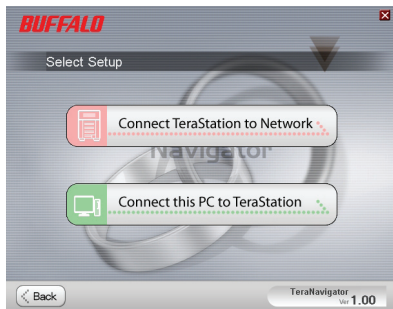


Klicka på **Begin Installation [Börja installationen]**.

Om du installerar på en Mac hoppar du till nästa sida.

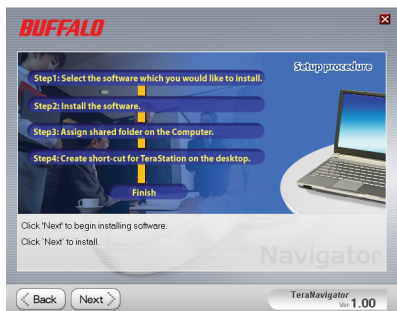
Om du installerar på en PC klickar du på **Connect this PC to TeraStation [Anslut PC:n till TeraStation]** (den gröna nedre knappen).

Klicka på **Next [Nästa]** för att gå vidare med installationen.



## Steg 3: Installera programmet (forts.)

Fortsätt genom att klicka på **Next [Nästa]** för att gå vidare med installationen.

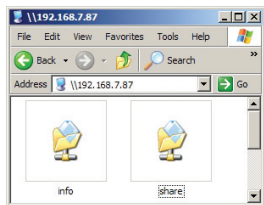
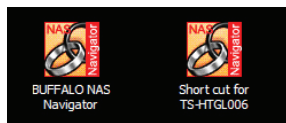


När installationen är klar kan du stänga installationsfönstret.

Gratulerar! Nu är din TeraStation klar att använda. Gå till sidan 63 för ytterligare information om hur du använder din TeraStation på en PC, eller till sidan 64 om hur du använder den på en Mac.

Ytterligare hjälp och konfigurationsalternativ finns i **TeraStation User Manual [TeraStations användarhandbok]** på din TeraStation-cd.

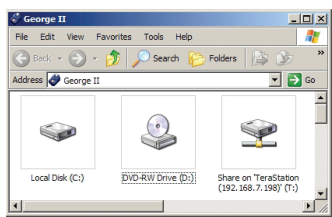
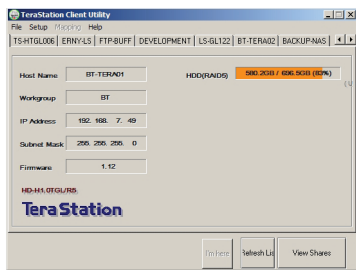
Om du använder en Windows PC finns det nu två nya ikoner på skrivbordet: **Shortcut for your TeraStation [Genväg till TeraStation]** och **Buffalo NAS Navigator**.



Med hjälp av genvägen till TeraStation kan du öppna mapparna i TeraStation.

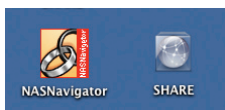
**Share [Dela]** är den huvudmapp där du kan placera filer och mappar. I **Info** finns en kopia av användarhandboken.

Ikonen **Buffalo NAS Navigator** öppnar TeraStations klientverktyg. Här kan du enkelt visa systeminformation om TeraStation. Genom att klicka på **Setup [Installera]** och välja **Configuration Settings [Konfigurationsinställningar]** kommer du till inställningskonfigurationen GUI där du kan ändra inställningarna för TeraStation. Det grundinställda användarnamnet är "admin" och lösenordet är "password" fram till att du ändrar dem. Mer information om Buffalo NAS Navigator och inställningskonfigurationen GUI finns i användarhandboken.



Ett annat sätt att få åtkomst till mappar och data i TeraStation är via den mappade drivenhetsbokstaven 'T'. När installationsprogrammet kördes lade det till TeraStations huvudsakliga "dela"-mapp i mappen "Den här datorn" som enhet 'T'. Använd den här virtuella hårddisken precis som vilken annan hårddisk som helst på din dator. Du kan lägga till fler delningar och mappade drivenhetsbokstäver till din TeraStation och PC, ytterligare information finns i användarhandboken.

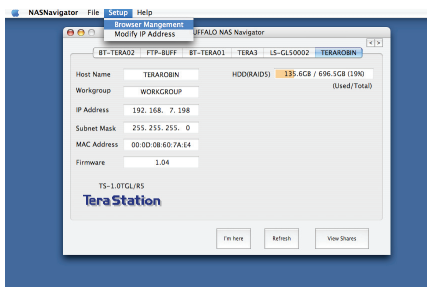




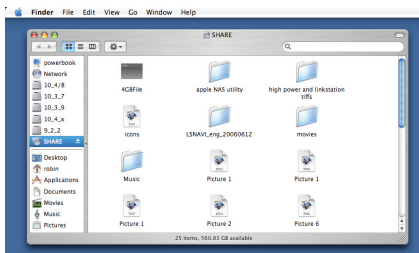
När du har installerat programvaran TeraNavigator finns det nu två nya ikoner på skrivbordet på din Mac.

Mappen **Share [Dela]** är den huvudmapp där du kan placera filer och mappar. **NAS Navigator** är TeraStations klientverktyg.

Genom att klicka på ikonen **Buffalo NAS Navigator** öppnas TeraStations klientverktyg. Här kan du enkelt visa systeminformation om TeraStation. Genom att klicka på **Setup [Installera]** och välja **Browser Management [Webbläsarhantering]** kommer du till



inställningskonfigurationen GUI där du kan ändra inställningarna för TeraStation. Användarnamnet för GUI är "admin" och lösenordet är "password" fram till att du ändrar dem. Mer information om Buffalo NAS Navigator och inställningskonfigurationen GUI finns i användarhandboken.



Genom att klicka på **Share [Dela]** öppnas TeraStations huvudmapp. Du kan lägga till fler delningar i din TeraStation. Ytterligare information finns i användarhandboken.

**PC/Mac** -Standardspråket för webbgränssnittet är engelska. Du kan ändra det genom att välja Basic screen (huvudskärmen) och sedan välja önskat språk i listrutan Display Language (visningspråk). Du måste även välja motsvarande Windows Client Language (språk för Windows-klient). Klicka på Apply (verkställ) så införs ändringarna.



# Hurtigguide for installasjon

## TeraStation Pro II



# **BUFFALO**<sup>TM</sup>

### Innholdet i pakken:

- Hovedenhet (TeraStation)
- Ethernet-kabel
- Strømkabel
- Installasjons-CD for TeraNavigator
- Hurtigguide for installasjon (denne håndboken)
- Garantikort

## Trinn 1: Koble til kabler

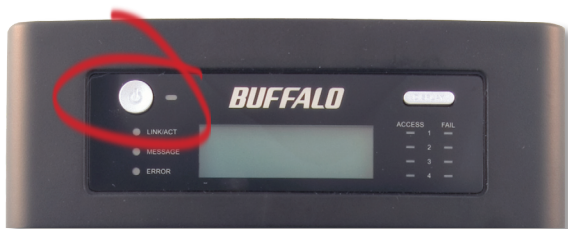
Koble til strømkabelen til TeraStation og Ethernet-kabelen på baksiden av TeraStation.



Koble strømkontakten til et strømuttak eller et overspenningsvern. Koble den andre enden av Ethernet-kabelen til en hub, en svitsj eller en ruter på nettverket.



Trykk på strøm-knappen på frontpanelet for å slå på din TeraStation.



## Trinn 2: Kontroller forbindelsen

Sjekk LINK/ACT-lampen på forsiden av TeraStation. Hvis den lyser, er din TeraStation koblet til nettverket. Gå til *side 69* for å fortsette installasjonen.



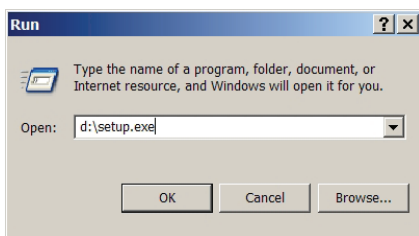
Hvis LINK/ACT-lampen på forsiden av TeraStation **ikke** lyser, er ikke TeraStation riktig tilkoblet til nettverket. Påse at:

- både TeraStation og huben, svitsjen eller PC-en er slått på.
- Ethernet-kabelen er godt festet til begge enhetene.
- Ethernet-kabelen ikke er skadet. Prøv med en annen Ethernet-kabel for å teste dette.

Kontakt vår støtteavdeling hvis problemene vedvarer. Se *side 73* for mer informasjon.

## Trinn 3: Installere programvare

Sett TeraNavigator CD-en inn i CD-ROM-stasjonen på datamaskinen. Hvis installeringen ikke starter automatisk, kan du starte den ved å klikke på **Start**, deretter **Run... (Kjør...)**. Når dialogvinduet "run" ("kjør") åpnes, skriver du inn **d:\setup.exe** (der "D" er stasjonsbokstaven for din CD-ROM). Trykk **OK** for å fortsette. Hvis du installerer programvaren på en Mac, åpner du CD-en og klikker på **TeraNavigator**-ikonet for å starte installasjonen.

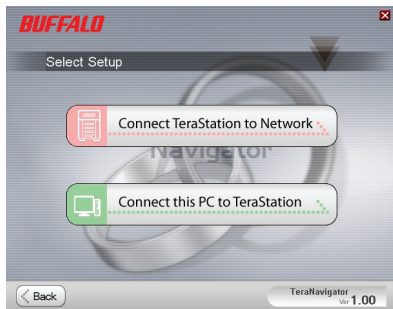


Klikk på **Begin Installation (Start Installasjon)**.

Hvis du installerer på Mac, kan du gå videre til neste side.

Hvis du installerer på PC, klikker du på **Connect this PC to TeraStation (Koble denne PC-en til TeraStation)** (den grønne, nederste knappen).

Klikk på **Next** (Neste) for å gå gjennom installasjonen.



## Trinn 3: Installere programvare (forts.)

Fortsett å klikke på **Next (Neste)** for å gå gjennom installasjonen.



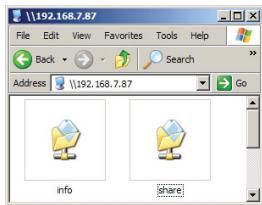
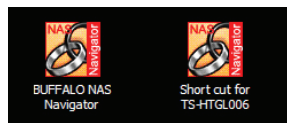
Når installasjonen er fullført, kan du lukke installasjonsvinduet.

Gratulerer! Din TeraStation er nå klar for bruk. Se side 71 for mer informasjon om hvordan du bruker TeraStation med PC eller side 72 for mer informasjon om hvordan du bruker TeraStation med Mac.

Se **TeraStation User Manual (Brukermanual for TeraStation)** på TeraStation CD-en for mer hjelp og flere konfigurasjonsalternativer.

# Bruke TeraStation med Windows PC

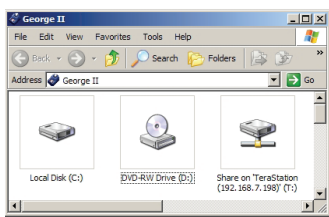
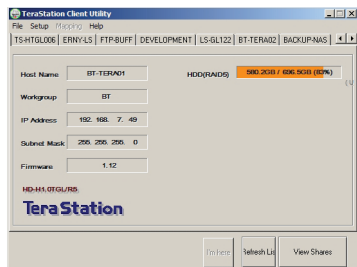
Hvis du bruker en Windows PC, vil det være to nye ikoner på skrivebordet: **Snarvei til TeraStation** og **Buffalo NAS Navigator**.



TeraStation-snarveien åpner mapper på din TeraStation.

**Share (Del)** er hovedmappen som du kan legge filer og mapper i. **Info** inneholder en kopi av brukerhåndboken.

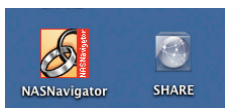
**Buffalo NAS Navigator**-ikonet åpner TeraStations klientverktøy. Med dette kan du enkelt se på systeminformasjon for din(e) TeraStation(er). Hvis du klikker på **Setup (Oppsett)** og velger **Configuration Settings (Konfigurasjonsinstillinger)**, kommer du til grafisk brukergrensesnitt for konfigurasjonsinstillinger, der du kan forandre på innstillingene for TeraStation. Brukernavnet er "admin" og passordet "password" inntil du endrer brukernavn og passord. Se brukerhåndboken for mer informasjon om Buffalo NAS Navigator og grafisk brukergrensesnitt for konfigurasjonsinstillinger.



En annen måte å få tilgang til mapper og data på din TeraStation er ved bruk av den tilordnede stasjonsbokstaven 'T'. Installasjonsprogrammet la til hovedmappen for TeraStation ("share") i mappen "Min datamaskin" som stasjon 'T'. Bruk denne virtuelle harddisken akkurat som andre harddisker på datamaskinen. Du kan legge til flere delte mapper og stasjonsbokstaver på TeraStation og PC-en; se brukerhåndboken for mer informasjon.



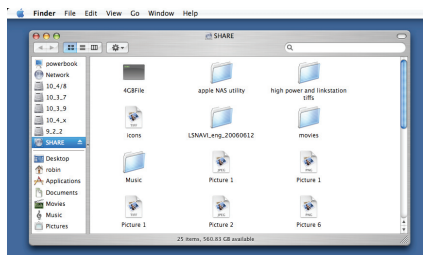
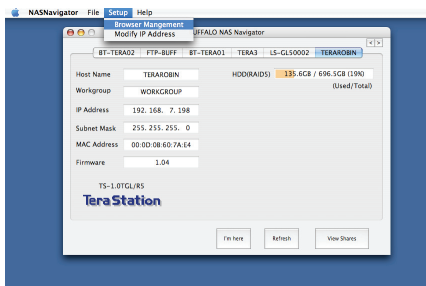
# Bruke TeraStation med Mac



Etter at TeraNavigator-programvaren er installert, vil det være to nye ikoner på skrivebordet på Mac-en.

Mappen **Share (Del)** er hovedmappen som du kan legge filer og mapper i. **NAS Navigator** er TeraStations klientverktøy.

Ved å klikke på **Buffalo NAS Navigator** kan du åpne TeraStations klientverktøy. Med dette kan du enkelt se på systeminformasjon for din(e) TeraStation(er). Hvis du klikker på **Setup (Oppsett)** og velger **Browser Management (Nettleseeradministrasjon)**, kommer du til et grafisk brukergrensesnitt for konfigurasjonsinnstillinger, der du kan forandre på innstillingene for TeraStation. Brukernavnet for brukergrensesnittet er "admin" og passordet "password" inntil du endrer brukernavn og passord. Se brukerhåndboken for mer informasjon om Buffalo NAS Navigator og grafisk brukergrensesnitt for konfigurasjonsinnstillinger.



Ved å klikke på **Share (Del)** kan du åpne hovedmappen på TeraStation. Du kan legge til flere delte mapper på TeraStation; se brukerhåndboken for mer informasjon.

**PC/Mac** -Standardspråket for webgrensesnittet er engelsk. Dette kan endres ved å velge Basic screen (Basisskjerm) og deretter velge ønsket språk fra nedtrekkslisten Display Language (Visningsspråk). Du må også velge tilsvarende i Windows Client Language (Språk for Windows-klient). Klikk på Apply (Bruk) for å implementere endringene.

## Informasjon om miljø og teknisk støtte

- Produksjonen av dette utstyret krever utvinning og bruk av naturressurser.
- Utstyret kan inneholde stoffer som kan skade helse og miljø.
- For å unngå å forurense miljøet med slike stoffer og for å spare naturressurser vil vi anbefale at du benytter deg av returordningen for elektronisk avfall.
- Returordningen for elektronisk avfall innebærer at mesteparten av materialene som utstyret er laget av, blir resirkulert.
- Søppelkasse-symbolet er en påminnelse om å bruke denne ordningen.



- Hvis du vil vite mer om innlevering, gjenbruk og resirkulering av elektronisk avfall, kan du ta kontakt med kommunens renovasjonsetat.

## Teknisk støtte

### Kundeservice,

**åpningstider:** Mandag–torsdag kl. 9.00 – 18.00 (GMT)  
Fredag kl. 9.00 – 16.30 (GMT)

**Telefon:** +353 61 708050

**E-post:** [helpdesk@buffalo-technology.ie](mailto:helpdesk@buffalo-technology.ie)

**Web:** [www.buffalo-technology.com](http://www.buffalo-technology.com)

# Hurtig installations- vejledning

## TeraStation Pro II



# **BUFFALO**<sup>TM</sup>

### Pakkens indhold:

- Hovedenhed (TeraStation)
- Ethernetkabel
- Strømkabel
- Installations-cd til TeraNavigator
- Hurtig installationsvejledning (denne brugervejledning)
- Garantikort

## Trin 1: Tilslutning af kabler

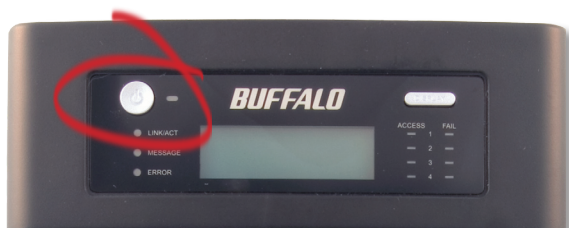
Tilslut TeraStations strøm kabel og Ethernetkabel bag på TeraStation.



Sæt strømstikket i en stikkontakt eller en overspændingsbeskytter. Sæt enden af Ethernetkablet i en hub eller en router på netværket.



Tryk på tænd-/slukknappen på frontpanelet for at tænde TeraStation.



## Trin 2: Kontrol af forbindelsen

Kontroller LINK/ACT-lampen på forsiden af TeraStation. Hvis den er tændt, har TeraStation forbindelse til netværket. Gå til side 77 for at fortsætte installationen.

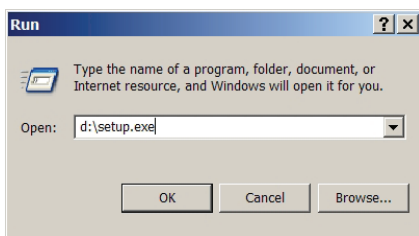


Hvis LINK/ACT-lampen på forsiden af TeraStation **ikke** er tændt, er TeraStation ikke tilsluttet korrekt til netværket. Sørg for at:

- Både TeraStation og hubben, kontakten eller pc'en er tændt.
- Ethernetkablet er fastgjort sikkert til begge enheder.
- Ethernetkablet ikke er beskadiget. Du kan kontrollere dette ved at prøve at bruge et andet kabel.

Kontakt vores tekniske support, hvis du fortsat har problemer. Du kan finde yderligere oplysninger på side 81.

Indsæt TeraNavigator-cd'en i computerens cd-rom-drev. Hvis installationen ikke starter automatisk, kan du starte den ved at klikke på **Start** og derefter på **Run...** Når dialogboksen Run (Kør) åbnes, skal du skrive **d:\setup.exe** (hvor "d" står for cd-rom-drevet). Tryk på **OK** for at fortsætte. Hvis du installerer softwaren på en Mac, skal du åbne cd'en og klikke på ikonet **TeraNavigator** for at starte installationen.

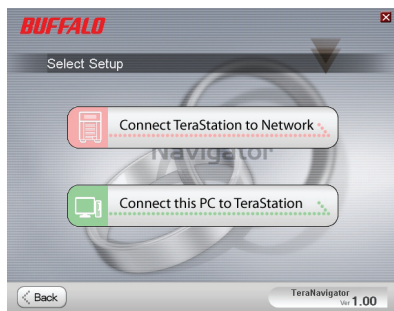


Klik på **Begin Installation** (begynd installationen).

Hvis du installerer på en Mac, kan du springe den næste side over.

Hvis du installerer på en pc, skal du klikke på **Connect this PC to TeraStation** (tilslut denne pc til TeraStation) (den grønne knap nederst).

Klik på **Next** (Næste) for at gå gennem installationen trin for trin.



## Trin 3: Installation af software (fortsat)

Fortsæt med at klikke på **Next** (Næste) for at gå gennem installationen trin for trin.

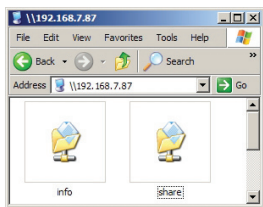
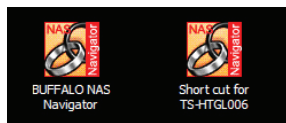


Når installationen er gennemført, kan du lukke installationsvinduet.

Tillykke! TeraStation er nu klar til brug. På side 79 kan du finde flere oplysninger om, hvordan du bruger TeraStation sammen med en pc, og på side 80 kan du finde oplysninger om, hvordan du bruger TeraStation med en Mac.

Du kan finde yderligere hjælp og konfigurationsindstillinger i **TeraStation User Manual** (brugervejledningen til TeraStation) på TeraStation-cd'en.

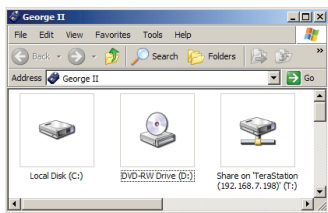
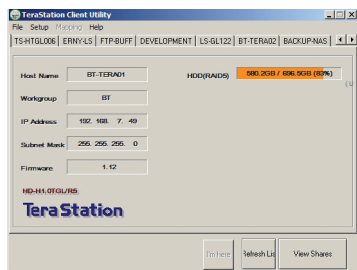
Hvis du bruger en Windows-pc, vil der være tilføjet to nye ikoner på skrivebordet: **Genvej til TeraStation** og **Buffalo NAS Navigator**.



Du kan åbne mapperne på TeraStation med genvejen TeraStation.

Du kan gemme filer og mapper i hovedmappen **Share**. **Info** indeholder en kopi af brugervejledningen.

Med ikonet **Buffalo NAS Navigator** kan du åbne TeraStations klientprogram. Med det kan du nemt se systemoplysninger om din(e) TeraStation(s). Hvis du klikker på **Setup** og vælger **Configuration Settings** (konfigurationsindstillinger), bliver du ført til Settings Configuration GUI (indstillingskonfigurationsguiden), hvor du kan ændre indstillingerne for TeraStation. Standardbrugernavnet er "admin", og adgangskoden er "password", indtil du ændrer det. Du kan finde flere oplysninger om Buffalo NAS Navigator og Settings Configuration GUI i brugervejledningen.



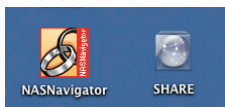
Du kan også få adgang til mapper og data på TeraStation via det tilknyttede drevbogstav 'T'. Under installationen har installationsprogrammet tilføjet TeraStations hovedmappe "share" som drev 'T' i mappen "Denne computer".

Du kan bruge denne virtuelle harddisk på samme måde som enhver anden

harddisk på din computer. Du kan finde flere oplysninger om, hvordan du tilføjer flere delemapper og tilknyttede drevbogstaver på din TeraStation og din pc, i brugervejledningen.



# Brug af TeraStation med en Mac

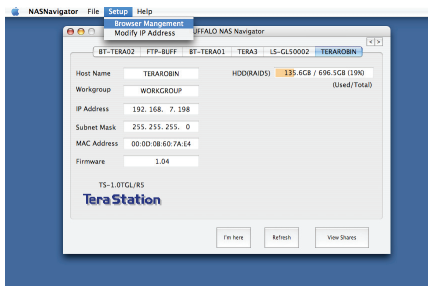


Når du har installeret TeraNavigator-softwaren, vil din Mac have to nye ikoner på skrivebordet.

Du kan gemme filer og mapper i hovedmappen **Share**. **NAS Navigator** er TeraStations klientprogram.

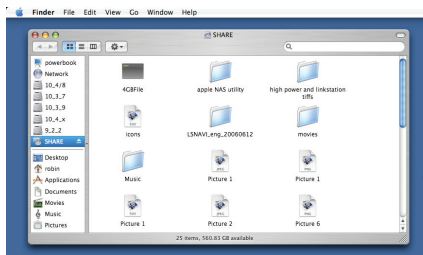
Hvis du klikker på **NAS Navigator**, åbnes TeraStations klientprogram. Med det kan du nemt se systemoplysninger om din(e) TeraStation(s).

Hvis du klikker på **Setup** og vælger **Browser Management**



(browserstyring),

bliver du ført til Settings Configuration GUI (indstillingskonfigurationsguiden), hvor du kan ændre indstillingerne for TeraStation. Brugernavnet til GUI er "admin", og adgangskoden er "password", indtil du ændrer det. Du kan finde flere oplysninger om Buffalo NAS Navigator og Settings Configuration GUI i brugervejledningen.



Hvis du klikker på **Share**, åbnes hovedmappen på TeraStation. Du kan finde yderligere oplysninger om, hvordan du tilføjer flere delemapper på TeraStation, i brugervejledningen.

**PC/Mac** -Standardsproget for webgrænsefladen er engelsk. Sproget kan ændres ved at vælge skærmbilledet Basic og derefter vælge det ønskede sprog på rullelisten Display Language. Du skal også vælge det tilsvarende Windows-klientsprog. Klik på Apply for at implementere ændringerne.

- Det udstyr, du har købt, er fremstillet af naturligt udvundne materialer og ressourcer.
- Udstyret kan indeholde sundhedsskadeligt materiale, der kan have en skadelig effekt på helbred og miljø.
- For at undgå spredning af disse stoffer i miljøet og minimere den miljømæssige belastning opfordrer vi til anvendelse af de eksisterende genbrugsordninger.
- Genbrugsordningerne sørger for at genbruge flest mulige dele af udstyret på en miljømæssigt forsvarlig måde.
- Det overstregede skraldespandssymbol opfordrer til at gøre brug af genbrugsordningen.



- Kontakt din lokale genbrugsstation for at få flere oplysninger om indsamling og genbrugsordninger.

## Teknisk support

### Åbningstider i

<b>helpdesk:</b>	Mandag - torsdag	10.00 - 19.00
	Fredag	10.00 - 17.30
<b>Telefon:</b>	+353 61 708050	
<b>E-mail:</b>	<a href="mailto:helpdesk@buffalo-technology.ie">helpdesk@buffalo-technology.ie</a>	
<b>Internet:</b>	<a href="http://www.buffalo-technology.com">www.buffalo-technology.com</a>	

# Pika-asennusopas TeraStation Pro II



# **BUFFALO**<sup>TM</sup>

## Pakkauksen sisältö:

- TeraStation-yksikkö
- Ethernet-kaapeli
- virtajohto
- TeraNavigator-asennuslevy
- pika-asennusopas (tämä opas)
- takuukortti.

## Vaihe 1: Kaapelien kytkentä

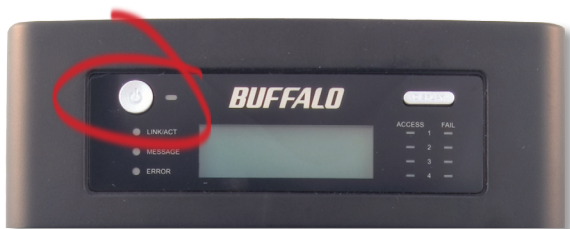
Kytke TeraStationin virtajohto ja Ethernet-kaapeli TeraStation-yksikön takaosaan.



Kytke virtapistoke pistorasiaan tai ylijännitesuojaan. Kytke Ethernet-kaapelin toinen pää verkon keskittimeen, kytkimeen tai reitittimeen.



Kytke virta TeraStation-yksikköön etupaneelin virtapainikkeella.



## Vaihe 2: Tarkista yhteys

Tarkista, palaako TeraStationin etupuolella oleva LINK/ACT-merkkivalo. Jos valo palaa, TeraStation on muodostanut yhteyden verkkoon. Jatka asennustoimia *sivulla 85* ohjeiden mukaan.

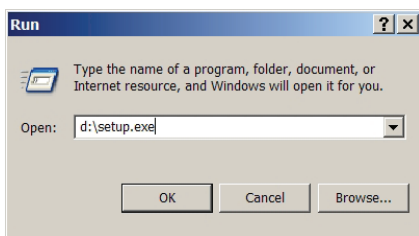


Jos TeraStationin etupaneelin LINK/ACT-merkkivalo **ei** pala, TeraStation ei ole muodostanut asianmukaista verkkoyhteyttä. Varmista, että

- *virta on kytketty sekä TeraStation-yksikköön että keskittimeen, kytkimeen tai tietokoneeseen*
- *Ethernet-kaapeli on kiinnitetty kunnolla molempiin laitteisiin*
- *Ethernet-kaapeli on ehjä. Testaa kokeilemalla toista Ethernet-kaapelia.*

Jos ongelma jatkuu, ota yhteys tekniseen tukeen. Lisätietoja on *sivulla 89*.

Aseta TeraNavigator-levy tietokoneen CD-asemaan. Jos asennusohjelma ei käynnisty automaattisesti, voit käynnistää sen manuaalisesti valitsemalla **Käynnistä** ja valitsemalla **Suorita**. Kun Suorita-valintaikkuna tulee näkyviin, kirjoita **d:\setup.exe** (jossa "d" on CD-aseman tunnus). Jatka valitsemalla **OK**. Jos asennat ohjelmiston Mac-tietokoneeseen, avaa CD-levy ja aloita asennus napsauttamalla **TeraNavigator**-kuvaketta.

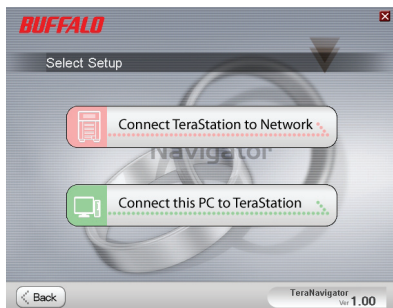


Valitse **Begin Installation (Aloita asennus)**.

Jos asennat ohjelmiston Mac-tietokoneeseen, siirry suoraan seuraavalle sivulle.

Jos asennat ohjelmiston PC-tietokoneeseen, valitse **Connect this PC to TeraStation** (Kytke tämä PC TeraStationiin) (alempi, vihreä painike).

Valitse seuraavissa ruuduissa **Next (Seuraava)**.



## Vaihe 3: Ohjelmiston asentaminen (jatkoa)

Jatka asennusta valitsemalla seuraavissa ruuduissa **Next** (Seuraava).

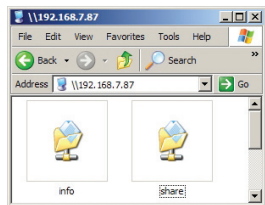
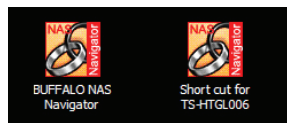


Kun asennus on valmis, voit sulkea asennusohjelman ikkunan.

Kaikki toimet on nyt tehty, ja TeraStationia voi käyttää. Sivulla 87 on lisätietoja TeraStationin käyttämisestä PC-tietokoneessa; sivulla 88 on lisätietoja TeraStationin käyttämisestä Mac-tietokoneessa.

Lisää ohjeita ja määrittäsvaihtoehtoja on TeraStation-levyllä olevassa **TeraStation User Manual** -käyttöoppaassa.

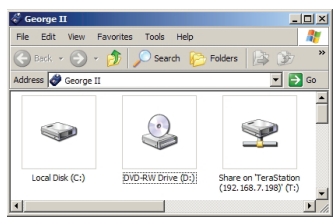
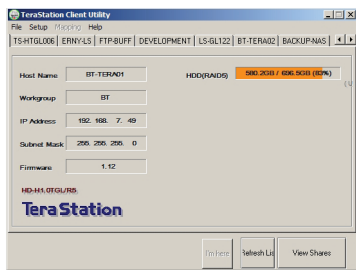
Jos käytössä on Windows-PC-tietokone, työpöydälle tulee näkyviin kaksi uutta kuvaketta: **TeraStation-yksikön** ja **Buffalo NAS Navigator -ohjelman pikakuvake**.



TeraStationin kansiorakenteen voi avata TeraStation-pikakuvakkeesta.

**Share (Yhteiskäyttö)** on tiedostojen ja kansioiden tallentamiseen tarkoitettu pääkansio. **Info (Tiedot)** puolestaan sisältää kopion käyttöoppaasta.

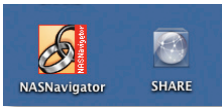
TeraStationin asiakasohjelman voi avata **Buffalo NAS Navigator** -kuvakkeesta. Asiakasohjelman avulla voit kätevästi tarkastella TeraStation-laitteiden järjestelmätietoja. Jos valitset **Setup (Asetukset)** ja valitset **Configuration Settings (Kokoonpanoasetukset)**, ohjelma avaa asetusten määrittämiseen tarkoitetun graafisen Settings Configuration -käyttöliittymän, jossa TeraStationin asetuksia voi muuttaa. Oletuskäyttäjätunnus on admin ja salasana password, kunnes käyttäjä vaihtaa ne. Käyttöoppaassa on lisätietoja Buffalo NAS Navigator -ohjelmasta ja Settings Configuration -käyttöliittymästä.



TeraStation-yksikön kansioita ja tietoja voi käyttää myös yhdistetyn aseman T kautta. Kun asennusohjelma suoritetaan, se lisää TeraStation-yksikön jaetun pääkansion Oma tietokone -kansioon asemaksi T. Tätä näennäiskiintolevyä voi käyttää samalla tavalla kuin mitä tahansa tietokoneen kiintolevyä.

TeraStation-yksikköön ja PC-tietokoneeseen voi lisätä myös muita jaettuja resursseja ja yhdistettyjä asemia. Lisätietoja on käyttöoppaassa.





Kun TeraNavigator-ohjelmisto on asennettu, Mac-tietokoneen työpöydälle tulee kaksi uutta kuvaketta.

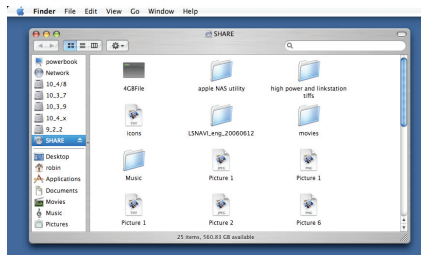
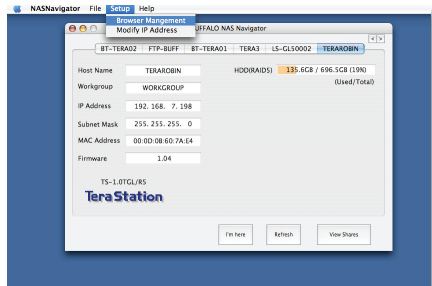
**Share (Yhteiskäyttö)** on tiedostojen ja kansioiden tallentamiseen tarkoitettu pääkansio. **NAS Navigator** on TeraStation-asiakasohjelma.

TeraStationin asiakasohjelman voi avata valitsemalla **NAS Navigator**.

Asiakasohjelman avulla voit kätevästi tarkastella TeraStation-laitteiden järjestelmätietoja.

Jos valitset **Setup (Asetukset)** ja valitset **Browser Management (Selainhallinta)**,

ohjelma avaa asetusten määrittämiseen tarkoitettua graafista Settings Configuration -käyttöliittymän, jossa TeraStationin asetuksia voi muuttaa. Käyttöliittymän käyttäjätunnus on admin ja salasana password, kunnes käyttäjä vaihtaa ne. Käyttöoppaassa on lisätietoja Buffalo NAS Navigator -ohjelmasta ja Settings Configuration -käyttöliittymästä.



Valitsemalla **Share (Yhteiskäyttö)** voit avata TeraStation-yksikön pääkansion. TeraStation-yksikköön voi lisätä muita jaettuja resursseja; lisätietoja on käyttöoppaassa.

**PC/Mac** -Liittymän oletuskieli on englanti. Kielen voi muuttaa valitsemalla Basic screen (Perusnäyttö) ja valitsemalla sitten uuden kielen Display Language (Näytä kieli) -pudotusvalikosta. Lisäksi on valittava vastaava Windows Client Language (Windows-asiakkaan kieli). Toteuta muutokset valitsemalla Apply.

## Tietoja ympäristövaikutuksista ja teknisestä tuesta

- Tämän tuotteen valmistamisessa on käytetty luonnonvaroja.
- Tämä laite saattaa sisältää aineita, jotka voivat olla haitallisia terveydelle ja ympäristölle.
- Jotta haitallisia aineita ei pääse kulkeutumaan luontoon ja jotta luonnonvarojen käyttö voidaan minimoida, laite kannattaa kierrättää sen käyttöiän päättyessä.
- Kun laitteen materiaalit kierrätetään, ne voidaan hyödyntää järkevällä tavalla.
- Kielto-merkin sisällä oleva roskasäiliö on kierrätyksen tunnusmerkki.



- Jos haluat lisätietoja kierrätyksestä, ota yhteys paikalliseen jätehallintoon.

## Tekninen tuki

### Tuotetuen aukioloajat:

Maanantai - torstai 9.00 - 18.00 (GMT)  
Perjantai 9.00 - 16.30 (GMT)

**Puhelinnumero:** +353 61 708050

**Sähköpostiosoite:** [helpdesk@buffalo-technology.ie](mailto:helpdesk@buffalo-technology.ie)

**Web-osoite:** [www.buffalo-technology.com](http://www.buffalo-technology.com)





***BUFFALO***<sup>TM</sup>