

AIRIS

LECTEUR MP4 MP3 MP4 PLAYER

MP702/MP704/MP708
MP702T/MP704T/MP708T



Manuel de l'utilisateur
User Manual

Manuel d'utilisation MP704T



Limitez le volume sonore

Attention :

1. **A pleine puissance, l'écoute prolongée peut endommager l'oreille de l'utilisateur.**
2. **N'écoutez pas la musique à un volume excessif, les autorités sanitaires alertent sur l'utilisation prolongée à volume élevé.**
3. **Arrêtez d'utiliser le produit ou baissez le volume si vous entendes un sifflement dans l'oreille.**
4. **Uniquement les accessoires fournis par AIRIS peuvent être utilisés avec le produit.**
5. **Ne débranchez pas les écouteurs de l'appareil pour la réception ou la transmission FM. Les performances seraient dégradées.**

Charger ce lecteur avant utilisation

INFORMATIONS SECURITE :

- Il est nécessaire de lire attentivement ce manuel d'utilisation avant d'utiliser votre appareil.
- En cas de panne, seul un technicien agréé est habilité à réparer votre appareil.
- Ne pas exposer cet appareil à l'humidité.
- Ne pas utiliser cet appareil sous la pluie.
- Il vous est possible de protéger vos données en verrouillant votre appareil.
- Sauvegardez régulièrement vos données. Il est important de sauvegarder vos données si vous devez envoyer cet appareil au SAV.
- Ne pas utiliser les écouteurs lorsque vous êtes aux commandes d'une voiture ou d'un vélo.
- Des accidents sont causés par des piétons qui n'entendent pas leur environnement à cause d'un volume trop élevé.
- Un volume trop élevé provoque des problèmes d'audition irréversibles.
- N'utilisez pas vos écouteurs en cas d'acouphènes.
- Utilisez uniquement les accessoires fournis par le constructeur.
- Ne pas exposer le lecteur à l'eau.

CARACTERISTIQUES TECHNIQUES :

- Ce lecteur supporte les formats MP3 et WMA.
- Supporte l'USB.2.0 (plus rapide que l'USB1.1).
- Le lecteur peut enregistrer des voix externes et la radio.
- Ce lecteur dispose d'une fonction REPEAT (répéter).
- Cet appareil vous permet de visionner des vidéos, des photos, des e-books, des diaporamas...
- Mise en veille programmable.

ACCESSOIRES :



CD d'installation



Câble USB

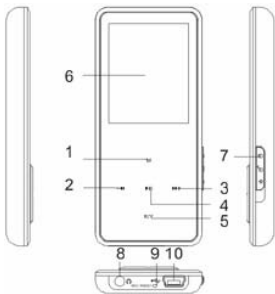


Ecouteurs



Guide
d'utilisation

LE LECTEUR :



- 1- Bouton MENU
- 2- Retour rapide diminution du son
- 3- Avance rapide augmentation du son
- 4- Lecture / Pause / Bout de confirmation
- 5- Enregistrer / Bout volume
- 6- Ecran LCD
- 7- Mise sous tension / Mi hors tension / Verrouillage/déverrouillage
- 8- Prise casque
- 9- Microphone / Bout reset
- 10- Prise USB

CHARGER LA BATTERIE :

- 1- Connectez votre lecteur à votre ordinateur par l'intermédiaire du câble USB fourni.
- 2- Un indicateur de charge s'affiche. Une fois la charge terminée, mettre votre appareil hors tension. Le temps de charge est d'environ deux heures.
- 3- Afin d'arrêter la charge, déconnectez le câble USB.

Notes :

- Lors de la première utilisation, chargez votre lecteur.
- Votre ordinateur doit être sous tension lors de la charge.
- Evitez de « surcharger » la batterie, cela peut diminuer sa durée de vie.
- Si vous remplacez la batterie, il est primordial de vérifier la compatibilité, pour cela contactez notre service technique.
- Il est strictement interdit de démonter ou d'essayer de réparer la batterie.
- Même si le lecteur ne sert pas, il est nécessaire de recharger la batterie au moins deux fois par an.

LES OPERATIONS DE BASE :

Mettre l'appareil sous tension et lire de la musique :

- Connectez le casque à la prise casque.
- Déverrouillez votre appareil.
- Mettre l'appareil sous tension. Une fois sous tension l'appareil est automatiquement en mode MUSIQUE.
- Appuyez sur ►|| pour visionner les options du mode MUSIQUE.
- Afin de retourner au menu principal, appuyez sur M. Afin de se mettre en pause ou d'entamer la lecture, appuyez sur ►||. Afin de changer de fichier musical, appuyez sur les boutons suivants : ◀◀ et ►►. Afin de mettre votre appareil hors tension, utilisez le bouton suivant : ⏻ .

Ajuster le volume :

- Afin d'ajuster le volume, appuyez sur le bouton R/V puis sur : ◀◀ et ►► pour diminuer ou augmenter le volume.

Ajouter et déplacer des fichiers et des dossiers :


Ce lecteur a les mêmes fonctions qu'une clef USB.

- 1- Connectez votre PC et votre lecteur à l'aide du câble USB fourni.
- 2- Afin d'ajouter un fichier ou un dossier, sélectionnez le fichier ou le dossier que vous désirez transférer, copiez ce dernier (bouton droit de la souris) puis collez le au sein de la fenêtre correspondant à votre lecteur (cf. schéma ci-dessous).
- 3- Afin d'effacer un fichier ou un dossier présent sur votre lecteur, utilisez la fonction « effacer ».



Déconnectez le lecteur de votre PC :

Afin de déconnecter le lecteur de votre PC, suivre les étapes suivantes :

- 1- Double-cliquez sur , une fenêtre s'affiche à l'écran.
- 2- Sélectionnez votre lecteur puis cliquez sur « fermer ».
- 3- Vous pouvez maintenant déconnecter votre lecteur.

Notes :

- Ne jamais déconnecter votre lecteur durant un transfert de données.
- Ne pas appuyez sur les boutons suivants durant le transfert de fichiers : M et ►||, cela peut créer une perte définitive de données.
-

La navigation :

Bouton M : Vous permet d'entrer au sein du menu principal, de sous-menus, de retourner au menu

principal.

Les boutons ←◀ et ▶▶ : permet de vous déplacer au sein du menu.

Le bouton ►|| : permet la lecture, la pause ou la confirmation du choix d'un item.

- 1- Maintenez le bouton M enfoncé afin d'entrer au sein du menu principal.
- 2- Appuyez sur ←◀ et ▶▶ afin de sélectionner l'item de votre choix : MUSIQUE, FICHIERS, VOIX, PHOTO, FM, SETUP, VIDEO, EBOOK, FM.

MUSIQUE :

Une fois votre appareil sous tension, entrez au sein du menu principal puis sélectionnez MUSIQUE, sélectionnez un fichier musical puis appuyez sur ►|| afin de lancer la lecture.

Le sous menu du menu « musique » :

Appuyez sur M afin d'entrer au sein du sous-menu puis appuyez sur ←◀ et ▶▶ afin de sélectionner le mode de votre choix (fichier, classement, Play List, Répéter, Equaliseur, 3D, A-B, Play Rate).

Fichier :

- 1- Sélectionnez le mode « fichier » puis appuyez sur ►|| afin d'entrer au sein du mode « fichier ».
- 2- Appuyez sur ←◀ et ▶▶ afin de sélectionner des fichiers musicaux.
- 3- Appuyez sur R/V afin de sélectionner les options suivantes : « ajouter un fichier » et « supprimer un fichier ».
- 4- Appuyez sur ►|| afin de confirmer votre choix.
- 5- Sélectionnez un fichier musical puis appuyez sur ►|| afin de lancer la lecture.

Classement :

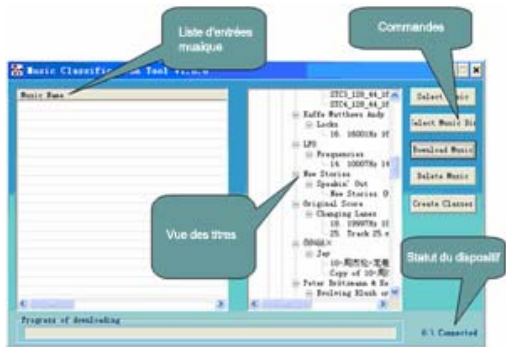
- 1- Sélectionnez le mode « classement » puis appuyez sur ►|| afin d'entrer au sein du mode « classement ».
- 2- Appuyez sur ←◀ et ▶▶ afin de sélectionner « oui » ou « non ».
- 3- Appuyez sur ►|| afin de confirmer votre choix.

Note :

- 1- Cela peut prendre un certain temps afin d'élaborer une liste.
- 2- Après classification, au sein du menu "classement" apparaît "Genre", "Artiste", "Album" et "Titre".
- 3- ClassifyMusic_V1.5 va télécharger des fichiers de musique automatiquement à la racine du en dossier MUSIQUE.

AP :

- 1- Connectez votre lecteur au PC (nécessite le système d'exploitation PC : Windows 2000, XP, Vista).
- 2- Mettez le CD de pilotes dans le lecteur puis ouvrir le dossier "ClassifyMusic_V1.5".
- 3- Cliquez sur "MusicClassify".
- 4- Télécharger des fichiers de musique sur le lecteur.
Pour se faire :
a- Cliquez sur "Sélectionnez Musique" pour télécharger des fichiers (formats : *. mp3, *. wma).



b- Cliquez sur "Télécharger la musique" pour télécharger la musique choisie dans le lecteur et de créer ou rafraîchir la base de données de classification de musique.

5- Cliquez sur "Supprimer la musique" pour supprimer les fichiers de musique sur le lecteur.

Notes :

- 1- Le "ClassifyMusic_V1.5" AP peut uniquement classer les fichiers de musique dans la carte flash interne.
- 2- À propos du classement de la musique, s'il vous plaît se référer au CD d'installation → dossier "ClassifyMusic_V1.5 →" fichier Music_Classification_AP au format Word.

Play list :

Appuyez sur la touche ►|| afin de visionner les play lists (ma liste, PLA *, * m3u, wpl *), ouvrez l'une des listes de lecture et sélectionnez les fichiers musicaux de votre choix. Enfin, appuyez sur ►|| afin de lancer la lecture.

Notes :

- 1- Elaborez vos play lists (à l'exception play list *pla) sur votre lecteur.
- 2- Vous devez placer la play list à la racine au sein du dossier PLAYLIST.
- 3- La lecture de la musique se mettra en pause pendant quelques secondes durant l'ouverture d'une la play list.

Repeat (répéter) :

- 1- Sélectionnez le mode « répéter » puis appuyez sur ►||.
- 2- Appuyez sur ◀◀ et ▶▶ afin de sélectionner l'option de votre choix : pas de répétition, répéter un fichier, répéter tout, répéter dans un ordre aléatoire, répéter les fichiers d'un dossier, répéter les fichiers d'un dossier dans un ordre aléatoire.

- 3- Appuyez sur ►|| afin de confirmer votre choix.

Equalizer :

- 1- Sélectionnez le mode « Equaliseur » puis appuyez sur ►||.
- 2- Appuyez sur ←◀ et ▶▶ afin de sélectionner l'option de votre choix : Normal, Pop, Rock, Classic, Jazz, Bass, EQ personnalisé).
- 3- Appuyez sur ►|| afin de confirmer votre choix.

L'option « EQ personnalisé » vous permet de personnaliser l'équaliseur. Pour se faire, vous devez saisir vos paramètres en appuyant sur R / V puis sur ←◀ et ▶▶ afin d'effectuer vos réglages.

Note : Le mode « égaliseur » n'est pas valide lors de la lecture de fichiers WMA.

3D :

- 1- Sélectionnez le mode « 3D » puis appuyez sur ►||.
- 2- Appuyez sur ←◀ et ▶▶ afin de sélectionner l'option de votre choix : oui ou non.
- 3- Appuyez sur ►|| afin de confirmer votre choix.

A-B :

- 1- Sélectionnez le mode « A-B » puis appuyez sur ►||.
- 2- Appuyez sur R / V afin de paramétrer les points A et B.

Vitesse de lecture :

- 1- Sélectionnez le mode « vitesse de lecture » puis appuyez sur ►||.

- 2- Appuyez sur ←← et →→ afin de sélectionner l'option de votre choix : 1.00X, 1.14X, 1.33X, 1.60X, 0.50X, 0.67X, 0.80X.
- 3- Appuyez sur ►► afin de confirmer votre choix.

Note : les fichiers WMA ne supporte pas le mode « vitesse de lecture ».

FICHIERS :

- 1- Au sein du menu principal, sélectionnez « FICHER » puis appuyez sur ►►.
- 2- Appuyez sur ←← et →→ afin de sélectionner l'option de votre choix : fichiers MTV, fichier musique, fichier photo, fichiers enregistrés, fichiers TXT...
- 3- Appuyez sur R / V afin de sélectionner l'option vous permettant d'effacer un fichier, puis appuyez sur ←← et →→ afin de sélectionner « oui » dans le cas ou vous désirez effacer un fichier et « non » afin d'abandonner l'effacement d'un fichier.
Appuyez sur ►► afin de confirmer votre choix.
- 4- Appuyez sur M afin de retourner au menu principal.

VOIX :

- 1- Au sein du menu principal, sélectionnez « VOIX » puis appuyez sur ►►.
- 2- Appuyez sur ←← et →→ afin de sélectionner le fichier de votre choix puis appuyez sur ►►.
- 3- Appuyez sur R / V afin de démarrer un enregistrement.
- 4- Appuyez sur M afin de sauvegarder un enregistrement.

5- En cours de lecture, appuyez sur M afin d'entrer au sein du sous-menu et d'avoir accès aux options inhérentes à la voix (3D equalizer...)

6- Appuyez sur M afin de retourner au menu principal.

PHOTO :

1- Au sein du menu principal, sélectionnez « PHOTO » puis appuyez sur ►||.

2- Appuyez sur ◀◀ et ►► afin de sélectionner les photos de votre choix.

3- Appuyez sur R / V afin de sélectionner l'option vous permettant d'effacer une photo, puis appuyez sur ◀◀ et ►► afin de sélectionner « oui » dans le cas où vous désirez effacer une photo et « non » afin d'abandonner l'effacement d'une photo. Appuyez sur ►|| afin de confirmer votre choix.

4- Appuyez sur M afin de retourner à la liste des photos puis sur ►|| afin de lire une photo.

5- Maintenez le bouton ►|| enfoncé afin que les photos défilent automatiquement.


6- Appuyez sur M afin de retourner au menu principal.

Notes : Le lecteur prend en charge les formats .JPEG et .BMP.

FM :

1- Au sein du menu principal, sélectionnez « FM » puis appuyez sur ►||.

2- Appuyez sur ►|| afin de passer du mode « preset (présélection) » au mode « normal ».



3- En mode normal, appuyez sur ←◀ et ▶▶ afin de passer en revue les stations radio comprises entre les fréquences suivantes : 87.5MHz et 108MHz. En mode présélection les boutons ←◀ et ▶▶ vous permettent de faire défiler la liste des stations présélectionnées.

4- En mode normal, appuyez sur M afin d'entrer dans le sous-menu et de sélectionner une des options suivantes : « enregistrer une sélection » et « scan automatique ». En mode présélection, appuyez sur M afin d'entrer dans le sous-menu et de sélectionner une des options suivantes : « effacer » et « scan automatique ». Appuyez sur ▶▶ afin de confirmer votre choix.

5- Le bouton R / V vous permet d'enregistrer la FM et le bouton M vous permet de lire votre enregistrement.

6- Appuyez sur M afin de retourner au menu principal.

PARAMETRES :

1- Au sein du menu principal, sélectionnez « PARAMETRES » puis appuyez sur ▶▶.

2- Appuyez sur ←◀ et ▶▶ afin de sélectionner une des options suivantes : mode USB, puissance, langage, outils système, affichage et enregistrement.

3- Appuyez sur ▶▶ afin de confirmer votre choix.

Mode USB :

Sélectionnez un mode USB (mode MSC, mode MTP, DRM 10 (fonction optionnelle)) à l'aide des touches suivantes : ←◀ et ▶▶ .

ALIMENTATION :

1- Sélectionnez « alimentation » puis appuyez sur ►||. Il vous est alors possible de sélectionner l'une des options suivantes, « arrêt automatique » et « toujours ».

2- En ce qui concerne « auto off » vous pouvez sélectionner une des options suivantes : 15 Min, 30 Min, 60 Min, 90 Min, 120 Min. Appuyez ensuite sur ►||.

LANGAGE :

Utilisez les touches ←◀ et ▶▶ afin de sélectionner la langue de votre choix (anglais, français...).

AFFICHAGE :

1- Utilisez les touches ←◀ et ▶▶ afin de sélectionner une des options suivantes : « luminosité » ou « rétro-éclairage » puis appuyez ensuite sur ►||.

2- Utilisez les touches ←◀ et ▶▶ afin de régler la luminosité ou le rétro-éclairage puis appuyez sur ►||.

Note : par défaut la luminosité est maximale, vous pouvez appuyer sur les touches ←◀ et ▶▶ pour la régler.

ENREGISTREMENT :

Utilisez les touches ←◀ et ▶▶ afin de sélectionner une des options suivantes : Qualité, VAD, AGC.

Qualité :

Utilisez les touches ←← et →→ afin de sélectionner une des options suivantes : haute qualité, basse qualité.

VAD, AGC :

Utilisez les touches ←← et →→ afin d'actionner ou de désactionner ces deux paramètres.

OUTILS SYSTEME :

Utilisez les touches ←← et →→ afin de sélectionner une des options suivantes : reset, format, rafraîchir, type de fichier, système info.

Format :

Utilisez les touches ←← et →→ afin de sélectionner une des options suivantes : « rapide » ou « complète » puis appuyez sur ►►.

Reset :

Sélectionnez « oui » afin de restaurer les paramètres par défaut.

Rafraichir :

1- Sélectionner le mode « rafraichir » puis à l'aide des touches ←← et →→ sélectionnez « oui » ou « non ».

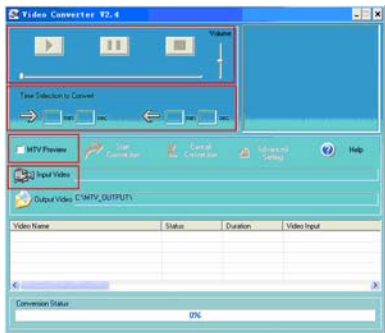
2- Appuyez sur ►► afin de confirmer votre choix.

3- Si vous sélectionnez « oui » le processus de rafraichissement se met en route, vous pouvez l'arrêter en appuyant sur M.

Type de fichier :

Utilisez les touches ←← et →→ afin de sélectionner l'option de votre choix.

Système info : Sélectionnez « système info » puis appuyez sur ►► afin de visionner les informations relative à votre lecteur : version logiciel...



VIDEO :

Afin de visionner des vidéos, vous devez changer le format des vidéos en format MTV.

Conversion au format MTV :

1- Ouvrir le dossier "VideoConverter_V2.9" se trouvant au sein du CD d'installation.

2- Cliquez sur VideoConvert".

1- Cliquez sur « input video » afin de sélectionner la vidéo que vous désirez convertir.

2- Sélectionnez « paramètres avancés » puis sélectionnez le type de qualité vidéo.

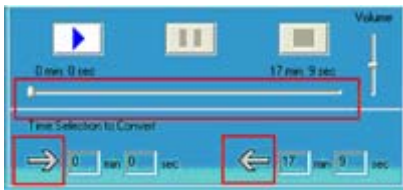
3- Sélectionnez la taille (160x128...).

4- Par défaut, la qualité de la sortie audio est « bonne ».



5- Le programme vous permettant de convertir vos vidéos en fichiers MTV vous permet de sélectionner une piste son de votre choix. Pour se faire, sélectionnez « entrée musique » puis sélectionnez le fichier musical à insérer dans la vidéo.

6- Il vous est possible de modifier uniquement un segment de la piste son. Pour se faire, servez vous de l'interface suivante :



- 6- Appuyez sur démarrer la conversion afin de démarrer la conversion.

Lire un fichier MTV :

- 1- Au sein du menu principal, sélectionnez « VIDEO » puis appuyez sur ►.
- 2- Appuyez sur M afin d'entrer au sein du sous-menu vous permettant de sélectionner les modes de répétition.
- 3- Sélectionnez un des fichiers vidéo se trouvant au sein de votre lecteur.
- 4- Appuyez sur ►|| afin de lancer la lecture de la vidéo au format MTV.

E-BOOK :

- 1- Au sein du menu principal, sélectionnez « E-BOOK » puis appuyez sur ►.
- 2- Sélectionnez le fichier TXT de votre choix à l'aide des touches suivantes : ←← et →→ .

3- En appuyant sur R / V il vous est possible d'effacer un fichier TXT.

4- Appuyez sur ►| afin d'explorer les fichiers TXT.

5- Utilisez les touches suivantes ←◀ et ▶▶ afin de change de page.

6- Appuyez sur M afin de visionner la liste des e-book.

7- Une pression prolongée sur M vous permet de retourner au menu principal.

Note : la fonction e-book vous permet de visionner uniquement les fichiers .TXT.

FM :

1- Au sein du menu principal, sélectionnez « FM » puis appuyez sur ►|.

2- Utilisez les touches suivantes ←◀ et ▶▶ afin de sélectionner l'option de votre choix et paramétrer les fréquences.

Note :

1- Afin d'avoir aucune interférence, il est nécessaire d'actionner des stations valides.

2- La réception des stations dépend également des paramètres externes : météo...

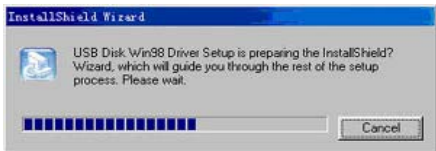
INSTALLATION DES PILOTES USB :

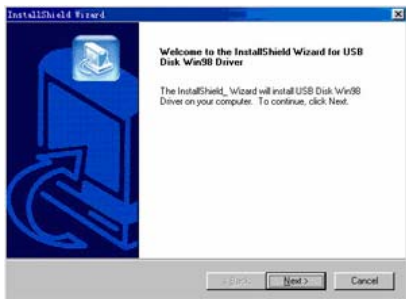
1- Pour Windows 98 il est nécessaire d'installer les pilotes se trouvant au sein du CD d'installation.

(1) Installer le CD dans le lecteur CD.

(2) Double-cliquez sur les pilotes compatibles windows 98.

(3) Sélectionnez le langage d'installation puis cliquez sur OK.





(4) Cliquez sur « suivant » afin de passer à l'étape suivante.

InstallShield Wizard

Choose Destination Location

Select folder where Setup will install files.



Setup will install USB Disk Win98 Driver in the following folder.

To install to this folder, click Next. To install to a different folder, click Browse and select another folder.

Please do not change the default track, or it may occur any unexpectable errors

Destination Folder

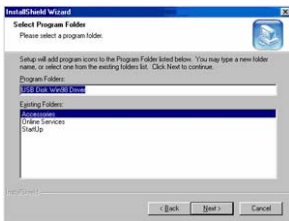
C:\Program Files\USB Disk Win98 Driver

Browse...

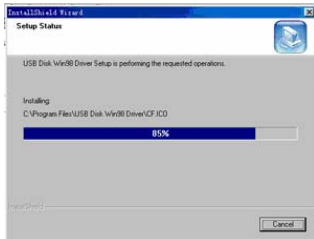
< Back

Next >

Cancel



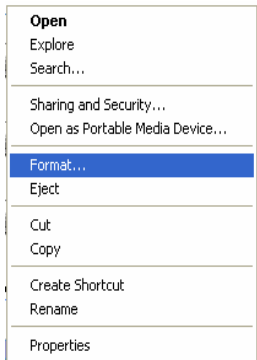
(5) Cliquez sur OK une fois le processus terminé puis redémarrer votre ordinateur.





FORMATER LE LECTEUR :

Le lecteur est au format FAT. Si vous désirez le formater, au sein du poste de travail, sélectionnez votre lecteur puis effectuez un clic droit et sélectionnez formater. Une fois ces opérations effectuées, appuyez sur « démarrer » afin de commencer le formatage.



SPECIFICATIONS TECHNIQUES :

No	Name	Description
1	Capacité de la mémoire flash	Mémoire flash intégrée 4Go.
2	Interface USB	USB2.0 (haute vitesse)
3	Affichage LCD	1.8' TFT
4	Alimentation électrique	Li-Polymer
5	S/N ratio	≥85dB
6	Plage des fréquences audio	20Hz – 20kHz
7	EQ	NORMAL, POP, ROCK,CLASSIC, JAZZ, BASS, Custom EQ
8	Format supportés	MP3 et WMA, MTV, JPEG et BMP
9	FM	87.50 ---- 108.00MHz(Normal) Possibilité d'enregistrer jusqu'à 30 stations.
10	Fichier système	FAT16, FAT32
11	Environnement / temperature	5°C ----35 °C (41 °F---95 °F)
12	Environnement / humidité	10%—75%



AIRIS
www.airis.es

MADE IN CHINA