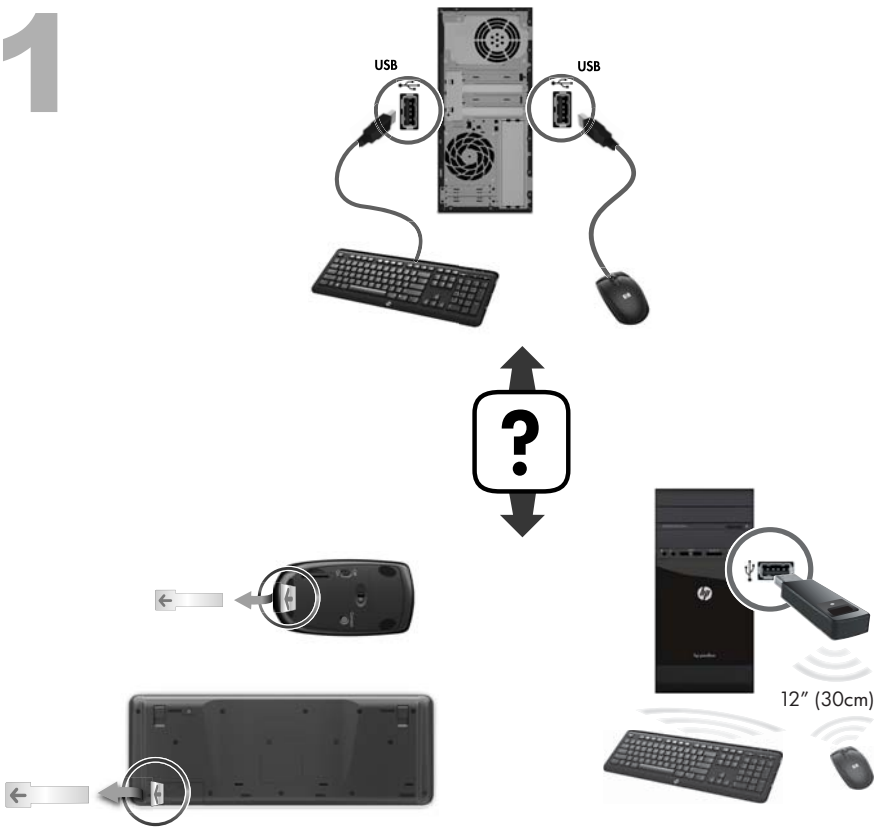
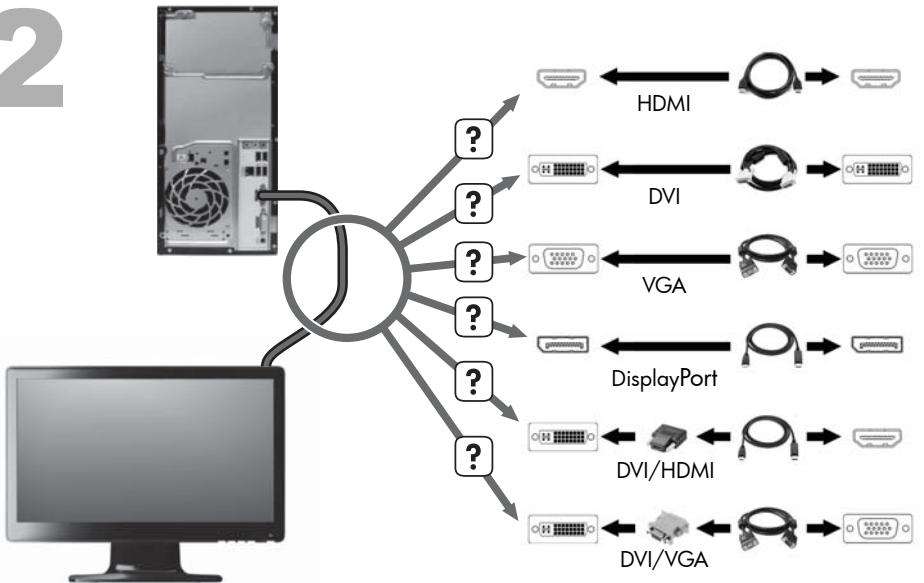


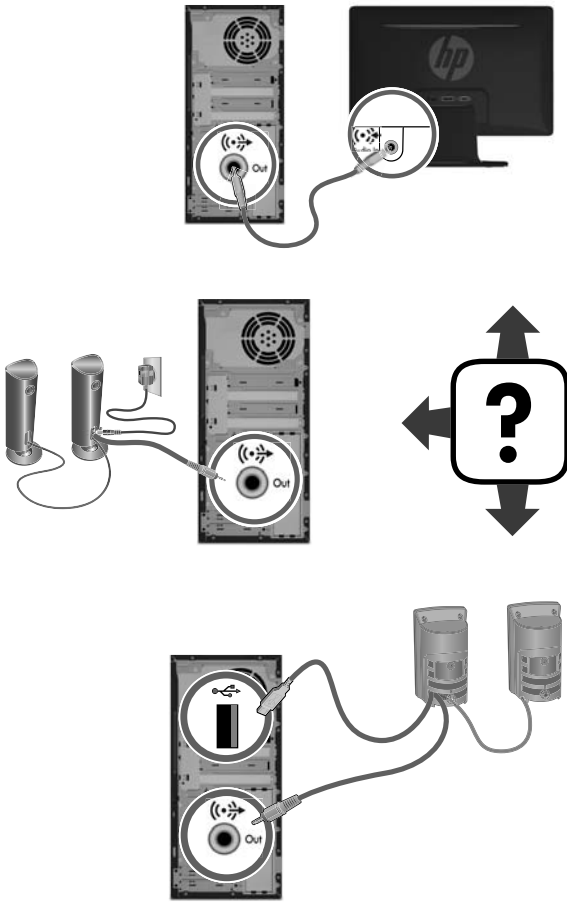
1



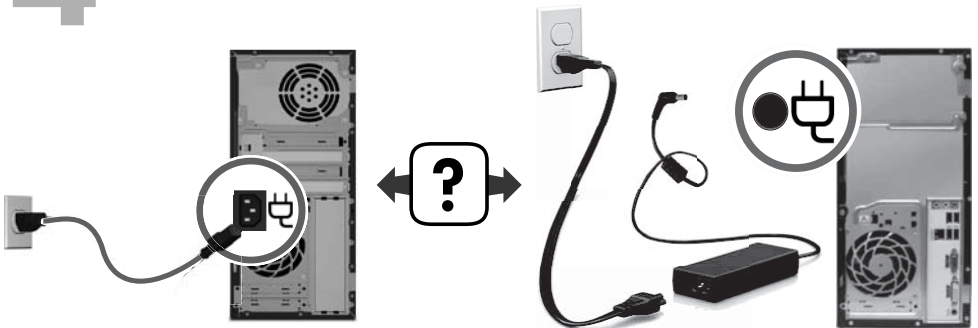
2



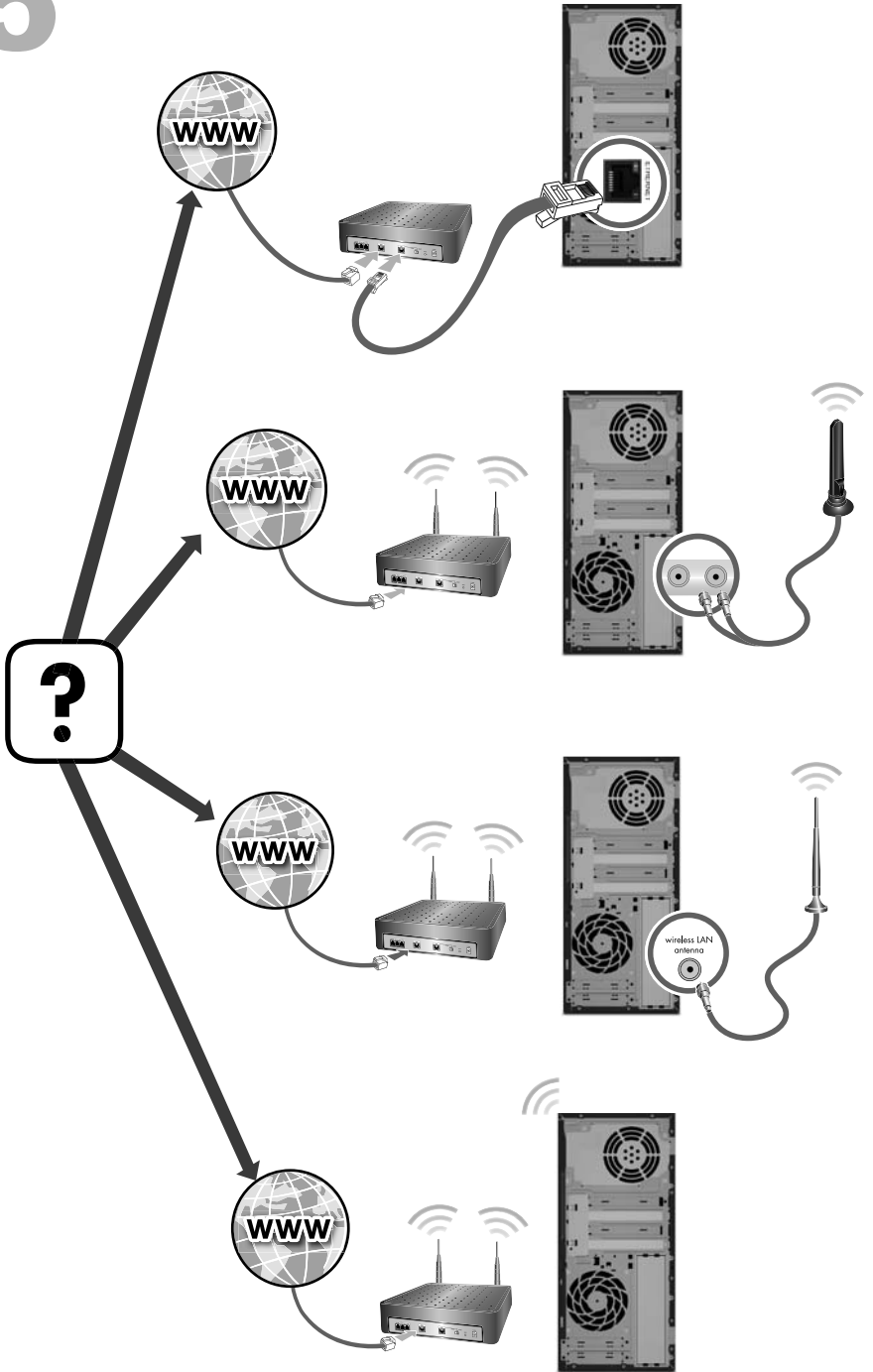
3



4



5



6



<http://www.hp.com/go/contactHP>



http://welcome.hp.com/country/us/en/wwcontact_us.html

Copyright and License

© Copyright 2012 Hewlett-Packard Development Company, L.P.

The information contained herein is subject to change without notice. The only warranties for HP products and services are set forth in the express warranty statements accompanying such products and services. Nothing herein should be construed as constituting an additional warranty. HP shall not be liable for technical or editorial errors or omissions contained herein.

This product incorporates copyright protection technology that is protected by U.S. patents and other intellectual property rights. Use of this copyright protection technology must be authorized by Macrovision, and is intended for home and other limited viewing uses only unless otherwise authorized by Macrovision. Reverse engineering or disassembly is prohibited.

Microsoft and Windows are trademarks of Microsoft Corporation in the U.S. and other countries.

HP supports lawful use of technology and does not endorse or encourage the use of our products for purposes other than those permitted by copyright law.

Product notice

This guide describes features that are common to most models. Some features may not be available on your computer.

The information in this document is subject to change without notice.

Warranty Print on Demand Statement

You can find the expressly provided HP Limited Warranty applicable to your product located with the user guides on your computer and/or on the CD/DVD provided in the box. In some countries/regions, HP may provide a printed HP Limited Warranty in the box. For some countries/regions where the warranty is not provided in printed format, you may request a printed copy from hp.com/go/orderdocuments or write to:

North America: Hewlett-Packard, MS POD,
11311 Chinden Blvd., Boise, ID 83714, USA

Europe, Middle East, Africa: Hewlett-Packard,
POD, Via G. Di Vittorio, 9, 20063 Cernusco s/
Naviglio (MI), Italy

Asia Pacific: Hewlett-Packard, POD, P.O. Box
200, Alexandra Post Office, Singapore 911507

When you request a printed copy of your warranty, please include your product number, warranty period (found on your service label), name, and postal address.


IMPORTANT! Do NOT return your HP product to the addresses above. For U.S. products, go to <http://www.hp.com/go/contactHP>. For worldwide support, go to http://welcome.hp.com/country/us/en/wwcontact_us.html.

1 Getting information

Type of information	Where to find
<ul style="list-style-type: none">• Set up your computer.	<i>Quick Setup</i> (this Guide)
<ul style="list-style-type: none">• Use the computer.• Connect to the Internet.	<i>Quick Setup</i> (this Guide)
<ul style="list-style-type: none">• Recover factory settings.	<i>Troubleshooting and Maintenance Guide</i> on your computer. Select the HP Support Assistant app on the Start screen, select My computer , and then select User guides .
<ul style="list-style-type: none">• See how-to videos about using the features of your computer.	Visit http://www.hp.com/supportvideos (English only)
<ul style="list-style-type: none">• Learn how to use the Microsoft Windows operating system.• Find Windows password information.• Find links to driver updates.• Read frequently asked questions.	<p>Help and Support</p> <p>From the Start screen, type h, and then select Help and Support. For U.S. support, go to http://www.hp.com/go/contactHP. For worldwide support, go to http://welcome.hp.com/country/us/en/wwcontact_us.html.</p> <hr/> <p>Windows troubleshooting tools</p> <ol style="list-style-type: none">1. From the Start screen, type o, and then select Control Panel.2. Select System and Security, and then under Action Center, select Troubleshoot common computer problems.
<ul style="list-style-type: none">• Troubleshoot the most common computer hardware and software issues.	<i>Troubleshooting and Maintenance Guide</i> on your computer. Select the HP Support Assistant app on the Start screen, select My computer , and then select User guides .
<ul style="list-style-type: none">• Find electronic user guides and specifications for your computer model.• Order parts and find additional troubleshooting help.	HP Support website: http://www.hp.com/go/contactHP
<ul style="list-style-type: none">• Upgrade or replace components of your computer.	<i>Upgrading and Servicing Guide</i> HP Support website: http://www.hp.com/go/contactHP

Type of information	Where to find
<ul style="list-style-type: none"> Find computer warranty information. 	<p><i>HP Worldwide Limited Warranty and Technical Support</i> included with your computer.</p> <p>Select the HP Support Assistant app on the Start screen, select My computer, and then select User guides.</p>
<ul style="list-style-type: none"> Get up-to-date information and help from the Windows community. 	<p>http://www.hp.com/support/consumer-forum</p>
<ul style="list-style-type: none"> Connect to a TV. 	<p><i>Watching and Recording TV</i></p> <p>Select the HP Support Assistant app on the Start screen, select My computer, and then select User guides.</p> <p>If the guide is not available there, visit http://www.hp.com/go/contactHP.</p>
<ul style="list-style-type: none"> Maintain your computer. 	<p>HP Support Assistant — Maintains your computer performance and resolves problems faster by using automated updates, on-board diagnostics, and guided assistance.</p> <p>Select the HP Support Assistant app on the Start screen.</p> <p><i>Troubleshooting and Maintenance Guide</i></p> <p>Select the HP Support Assistant app on the Start screen, select My computer, and then select User guides.</p> <p><i>Maintaining Your Computer</i> (this Guide)</p>
<ul style="list-style-type: none"> Find safety and regulatory notices. 	<p><i>Regulatory, Safety and Environmental Notices</i></p> <p>Select the HP Support Assistant app on the Start screen, select My computer, and then select User guides or visit http://www.hp.com/go/contactHP.</p>
<ul style="list-style-type: none"> Find ergonomic information. 	<p><i>Safety & Comfort Guide</i></p> <p>Select the HP Support Assistant app on the Start screen, select My computer, and then select User guides or visit http://www.hp.com/ergo.</p>

2 Setting up your computer

 **WARNING!** To reduce the risk of electrical shock or damage to your equipment:

- Place the computer in a location away from water, dust, moisture, and soot. These can increase the inside temperature, or can cause fire or electrocution.
- Do not disable the power cord grounding plug. The grounding plug is an important safety feature.
- Plug the power cord in a grounded (earthed) outlet that is easily accessible at all times.
- Disconnect power from the equipment by unplugging the power cord from the electrical outlet. To prevent direct exposure to laser beam, do not try to open the enclosure of the CD or DVD drives.
- The power supply is preset for the country/region in which you purchased your computer. If you move, check the voltage requirements for your new location before plugging the computer into an AC power outlet.

The computer may be heavy; be sure to use ergonomically correct lifting procedures when moving the computer.

To reduce the risk of serious injury read the *Safety & Comfort Guide*. The guide is located on the web at <http://www.hp.com/ergo>.

1. Place the computer so that all ventilation openings are unobstructed and cabling is not in a walkway or where it can be stepped on or damaged by placing furniture on it.
2. Connect all power cords from the monitor, computer, and accessories to a power surge protection device that is specifically labeled as having surge protection, an uninterruptible power supply (UPS), or a similar device. If the computer has a television tuner, or a modem or telephone connection, protect the computer by using surge protection with these signal inputs as well. Connect the television cable or the telephone line cord to the surge protection device, and then connect the device to the computer.
3. Download and install operating system updates.
 - a. Find out what operating system and version your computer is currently running.

(From the Start screen, type **c**, select **Control Panel**, select **System and Security**, and then select **System**. The operating system and version are shown under Specifications.)
 - b. Open your internet browser and go to <http://www.hp.com/go/contactHP>.

- c. Select your country and language, if necessary, and click **Support & Drivers**.
 - d. Select **Download drivers and software (and firmware)**, type your computer model name and number in the product field, and press Enter.
 - e. If necessary, select your computer model from **Product search results**.
 - f. Select your computer operating system.
 - g. Click **Download** next to each update you wish to download.
 - h. Follow the on-screen instructions to install each downloaded update.
4. Look in the computer box for additional printed details or updates.
 5. Read the *Regulatory, Safety and Environmental Notices* included with your computer. Select the **HP Support Assistant** app on the Start screen, select **My computer**, and then select **User guides**.
 6. Read the *Safety & Comfort Guide* for proper workstation setup, posture, health and work habits, and electrical and mechanical safety information. Select the **HP Support Assistant** app on the Start screen, select **My computer**, and then select **User guides** or visit <http://www.hp.com/ergo>.

After you complete the initial computer setup, you might want to install additional software programs or hardware devices. Check the operating system, memory, and other requirements listed before purchasing new software or hardware for your computer. Follow the software manufacturer's directions to install the new software.



NOTE: Use only licensed original software. Installing copied software could result in an unstable installation, infect the computer with a virus, or be illegal.

Security solutions can deter theft, mishandling, and software attacks, but cannot prevent them.

Connecting to the Internet

Steps to connect to the Internet:

1. Connect the hardware as shown on the setup view.
2. Get Internet service.

Sign up with an Internet Service Provider (ISP). If you already have an account with an ISP, skip this step and follow the instructions provided by the ISP.


3. Using your Internet connection through your ISP, open a web browser and browse the Internet.



NOTE: If you have issues connecting to the Internet, see [Internet access](#) on page 15.

3 Setting up additional features

Using Beats Audio™ (select models only)

Your HP TouchSmart PC features audio connectors (headphone and Audio Out) that are optimized for Beats Audio™ headphones and external audio systems (purchased separately). Select HP TouchSmart PC models also include four Beats-optimized internal speakers and a Beats toggle button  on the keyboard.

Your computer comes ready for you to experience music with Beats enabled. To disable Beats, press the Beats toggle button; the Beats off icon appears on the screen. To turn Beats on, press the Beats toggle button again. If your keyboard does not contain the Beats toggle button, press Fn+B to enable and disable Beats. To view the Beats user interface, from the Start screen, type **b**, and then select **HP Beats Audio**.

All you need to do is plug the Beats Audio headphones into the side headphone connector to experience crisp and clear sound separation. To experience the full capability of BEATS audio using the internal speakers, HP recommends connecting a matching HP subwoofer to the Sub connector on the back panel. If you are using an external audio system, plug it into the Audio Out connector on the back panel.

Using an HDMI monitor

If your computer has a graphics card with an HDMI (High Definition Multimedia Interface) connector, Hewlett-Packard recommends using a DVI or VGA connector for a monitor, and using HDMI to connect a TV.

If you use HDMI to connect your monitor, you may need to adjust some settings to hear sound (see the following steps). Because of this, HP recommends that you connect analog speakers to the computer if you want to hear sound during the initial setup of the computer.

For optimum viewing, you may need to adjust the resolution setting for the monitor (see [Adjusting resolution on page 6](#)).

Save this document for future use.



NOTE: If you ever need to recover the computer operating system by using the Recovery Manager, you must repeat these procedures to activate sound and adjust resolution for the HDMI connector.



IMPORTANT: Your HDMI monitor must be connected to the graphics card before you activate sound and adjust resolution.

Activating sound

1. Press the Windows logo key on the keyboard to view the Desktop.
2. Right-click the **Volume** icon (white speaker) in the notification area, at the far right of the task bar.

3. Select **Playback devices**. The Sound window opens.
4. On the **Playback** tab, look for the Default Device. It may display a green circle with a checkmark in it.

If the Default Device is one of the following, then your HDMI monitor is already activated:

- **NVIDIA High Definition Audio** (select models only)
- **ATI High Definition Audio** (select models only)
- **Realtek HDMI Output**

Select the **Cancel** button to close the window, and then continue with the next procedure, "Adjusting resolution," if necessary.

If the Default Device is not one of these devices, continue with step 5.

5. If one of the following HDMI options is available on the **Playback** tab, select it:
 - **NVIDIA High Definition Audio** (select models only)
 - **ATI High Definition Audio** (select models only)

If neither of these is present, select **Realtek HDMI Output**.

6. Select **Set Default**.
7. Select **OK** to close the window. This completes the steps to activate HDMI sound.

Adjusting resolution

To adjust resolution, follow the instructions for your type of graphics card. Press the Windows logo key on the keyboard to view the Desktop. Right-click an empty area of the desktop, and then:

- If **NVIDIA Control Panel** is present, follow the steps under "NVIDIA graphics cards."
- If **Catalyst Control Center** is present, follow the steps under "ATI graphics cards."
- If only **Screen resolution** is present, follow the steps under "Other graphic cards."

-
- | | |
|-----------------------|---|
| NVIDIA graphics cards | <ol style="list-style-type: none">1. Right-click an empty area of the desktop, and then click NVIDIA Control Panel. The View Selection window opens.2. In the Selecting a Task area on the left, under Display, click Change resolution. The Change resolution window opens.3. If your HP computer is connected to an HP monitor, make sure that the Show only TV resolutions check box does not contain a check mark. If your HP computer is connected to a non-HP monitor, make sure that the Show only TV resolutions check box contains a check mark. If necessary, click the box to remove a check mark or add a check mark.4. Close the NVIDIA Control Panel. This completes the steps to adjust resolution for NVIDIA graphics cards. |
|-----------------------|---|
-

- | | |
|--------------------|--|
| ATI graphics cards | <ol style="list-style-type: none">1. Right-click an empty area of the desktop, and then click Catalyst™ Control Center. The Catalyst Control Center window opens.2. Select Graphics and then Desktops & Displays on the top left corner of the window.3. Under the Desktops & Displays window, right click the monitor icon at the bottom left corner of the window and select Configure. The DTV (HDMI™) 2 window opens.4. If your HP computer is connected to an HP monitor, make sure that the Show only TV resolutions check box does not contain a check mark. If your HP computer is connected to a non-HP monitor, make sure that the Show only TV resolutions check box contains a check mark. If necessary, click the box to remove a check mark or add a check mark.5. Click OK. This completes the steps to adjust resolution for this option. |
|--------------------|--|
-

- | | |
|----------------------|---|
| Other graphics cards | <ol style="list-style-type: none">1. Right-click an empty area of the desktop, and then click Screen resolution.2. Select the resolution from the drop-down menu.3. Click Apply, and then click Keep changes. This completes the steps to adjust resolution for this option. |
|----------------------|---|
-

Setting up multiple displays

Use the following steps to connect and set up additional monitors:

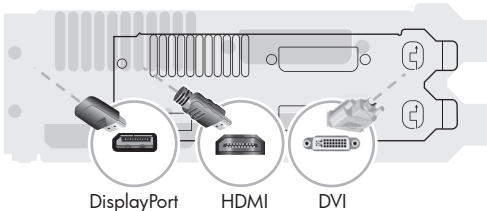
These instructions are for standard two-monitor setup. If you have purchased a dual-monitor system with ATI™ Eyefinity software, follow these instructions for

dual-monitor setup (or for three monitors), and proceed to the instructions for ATI Eyefinity Catalyst™ setup.

1. Verify that the PC is set up according to the instructions in the setup view. Do not power on the PC or monitor.
2. Connect the monitors to an available display connector on the back of the PC. The monitor's connection type must match the connector on the PC.



NOTE: The three-monitor setup requires that you **separately purchase** an additional monitor and cable. The monitor should have a DVI, HDMI, or VGA connector. A DVI-to-VGA adapter is required for monitors with a VGA connector.



- Connect the DisplayPort cable to the DisplayPort connector (required).
 - Connect the DVI cable to the bottom DVI connector.
3. Connect power to each additional monitor.
 4. Press the power button on each display and then press the power button on the computer. The power indicator light on each of the displays will be amber; the lights will turn blue when the PC starts.



NOTE: During the initial setup, only one display is active; you may see various display states (such as blank screens, blue screens, etc.) on the other displays until the setup is completed.

5. When the setup is complete, you will see the extended desktop on all connected displays.
6. To change the display mode for a display, select **Start**, from the Start screen, type **c**, select **Control Panel**, select **Appearance and Personalization**, select **Display**, and then select the option you want to change and follow the onscreen instructions.

ATI Eyefinity Catalyst™ setup

1. Right-click on the **Eyefinity Catalyst™** icon on the desktop to bring up **ATI Catalyst Control Center™**.
2. Select **CCC-Advanced**, select **Graphics**, and select **Desktop & Displays**, then follow the onscreen instructions to set up the layout for the two- or three-monitor display.

4 Maintaining your computer

Cleaning procedures

Keeping your computer system free of dust, dirt, and heat will prolong its life.

- Dust, pet hair, and other particles can build up, creating a blanket effect; as a result, components can overheat or, in the case of the keyboard and mouse, not work smoothly and effectively.
 - Check your system once a month for visible signs of dust and debris, and clean it about once every three months.
 - Visit <http://www.hp.com/go/contactHP> for additional cleaning instructions.
-

Cleaning the computer vents

Air vents keep the computer cool. Keep these vents clean by using a small, battery-powered vacuum cleaner. (A battery-powered vacuum cleaner eliminates the risk of electric shock.)

1. Vacuum the vents on the computer case.
 2. Remove any debris that has accumulated in and around the computer connectors (for example, the Ethernet and USB connectors).
-

Cleaning the keyboard and mouse

When cleaning the keyboard keys, use a low setting on a battery-powered vacuum cleaner, to avoid removing key caps and springs.

1. Vacuum between the keys of the keyboard and along the grooves.
 2. Use a clean, dry cloth and isopropyl (rubbing) alcohol to clean buildup on the keyboard keys and along its edges.
 3. Wipe the body of the mouse and the mouse cord by using cleaning wipes.
-

If you have a roller-ball mouse, clean the ball and rollers inside:

1. Turn the mouse upside down, and rotate the ball-cover ring counterclockwise to remove the ring and release the roller ball.
 2. Rinse the roller ball with soap and warm water.
 3. Clean the rollers inside the mouse with a cotton swab dampened with isopropyl (rubbing) alcohol.
 4. After the roller ball and rollers are completely dry, replace the ball and ball-cover ring.
-

5 Troubleshooting

Refer to the documentation provided by the product manufacturer for information about peripheral-specific problems, such as issues with a monitor or a printer. The following tables present some issues you might encounter while installing, starting up, or using your computer and possible solutions.

For more information or for additional troubleshooting options, see [Getting information on page 1](#).

Computer does not start

Symptom	Possible solution
Error message: Hard disk drive error.	Restart the computer. <ol style="list-style-type: none">1. Press the Ctrl+Alt+Delete keys on the keyboard simultaneously.2. Select the Power icon, and then select Restart. <i>Or, press and hold the Power button on the computer for 5 or more seconds to turn off the computer, and then press the Power button to restart the computer.</i>3. If Windows opens, immediately back up all important data to a backup hard disk drive.4. Contact Support, whether it was possible or not to start up Windows. <i>Either the hard disk drive or the system board may need to be replaced.</i>
Computer will not turn on or start.	Ensure that the cables connecting the computer to the external power source are plugged in properly. When the cables connecting the computer to the external power source are plugged in properly, and the wall outlet is functioning, the green power supply light on the back of the computer should be on; if it is not, contact Support. <hr/> <p>If the display (monitor) is blank, the monitor might not be properly connected. Connect the monitor to the computer, plug it in, and turn it on. See Display (monitor) on page 12.</p> <hr/> <p>Test the wall outlet by connecting a different electrical device to it.</p>

Symptom	Possible solution
Computer seems to be locked up and is not responding.	<p>Use the Task Manager to close any programs not responding, or restart the computer:</p> <ol style="list-style-type: none"> 1. Press the Ctrl+Alt+Delete keys on the keyboard simultaneously. 2. Select Task Manager. 3. Select the program that is not responding, and then select End task. <hr/> <p>If closing programs does not work, restart the computer:</p> <ol style="list-style-type: none"> 1. Press the Ctrl+Alt+Delete keys on the keyboard simultaneously. 2. Select the Power icon, and then select Restart. <p><i>Or, press and hold the Power button on the computer for 5 or more seconds to turn off the computer, and then press the Power button to restart the computer.</i></p> <hr/>
Error message: Invalid system disk or Non-System disk or Disk error.	<p>When drive activity stops, remove the disc and press the spacebar on the keyboard. The computer should start up.</p> <hr/>

Power

Symptom	Possible solution
Computer does not turn off when the Power button is pressed.	Press and hold the Power button until the computer turns off. Check Power Settings.
Computer shuts down automatically.	<ul style="list-style-type: none">• The computer might be in an exceedingly hot environment. Let it cool down.• Ensure that computer air vents are not blocked and that the internal fan is running — see Cleaning procedures on page 9. (Your computer might not have an internal fan.)

Display (monitor)

Symptom	Possible solution
Screen is blank, and monitor power light is not lit.	Reconnect the power plug to the back of the monitor and to the wall outlet. Press the Power button on the monitor.
Screen is blank.	Press the space bar on the keyboard or move the mouse to make the screen display visible again. Press the Sleep button (select models only), or Esc on the keyboard, to resume from Sleep mode. Press the Power button to turn on the computer. Inspect the monitor video connector for bent pins: <ul style="list-style-type: none">• If any of the pins are bent, replace the monitor connector cable.• If no pins are bent, reconnect the monitor connector cable to the computer. If you have a multi-monitor setup, refer to Setting up multiple displays on page 7 .

Keyboard and mouse (general)

Symptom	Possible solution
Keyboard commands and typing are not recognized by the computer.	Use the mouse to turn off the computer, unplug and reconnect the keyboard to the back of your computer, and then restart your computer.
Mouse (with cable) does not work or is not detected.	Unplug and reconnect the mouse cable to your computer. If the mouse is still not detected, turn off the computer, unplug and reconnect the mouse cable, and then restart the computer.
Cursor does not move using the arrow keys on the number keypad.	Press Num Lock on the keyboard to turn off Num Lock, so that the arrow keys on the number keypad can be used.
Cursor does not respond to mouse movement.	Use the keyboard to save changes in all open programs, and then restart your computer: <ol style="list-style-type: none">1. Press the Alt+Tab keys simultaneously to navigate to an open program.2. Press Ctrl+S simultaneously to save your changes in the selected program (Ctrl+S is the keyboard shortcut for Save on most—not all—programs).3. Repeat step 1 and step 2 to save changes in all open programs.4. After saving changes in all open programs, press the Power button to turn off the computer.5. After the shutdown is complete, unplug and reconnect the mouse connector to the back of your computer, and then restart your computer.

Keyboard and mouse (wireless)

Symptom	Possible solution
Wireless keyboard or mouse does not work or is not detected.	<ul style="list-style-type: none">• Ensure that you are using the wireless keyboard or wireless mouse within range of the receiver, approximately 3 meters (10 feet) for normal use, and within 30 cm (12 inches) during initial setup or for re-synchronization.• Ensure that the mouse is not in Suspend mode, which occurs after 20 minutes of inactivity. Click the left mouse button to reactivate it.• Replace the batteries in the keyboard and mouse.• Re-synchronize the keyboard and mouse to the receiver using the following steps.

The receiver, wireless keyboard, and wireless mouse shown in the following illustrations are examples; your models might vary. **IMPORTANT:** During these steps, place the wireless keyboard and wireless mouse on the same level as the receiver, within 30 cm (12 inches) of the receiver, and away from interference from other devices.

1. Unplug the receiver from a USB connector on the computer, and then reconnect it. Your computer model might have a connector dedicated to the receiver. If you have a choice, use a USB connector on the front of the computer.



2. Check that the mouse is on (A), and push and hold the **Connect** button (B) on the underside of the mouse for 5 to 10 seconds until the LED on the receiver lights or stops flashing. The receiver connection session times out after 60 seconds. To ensure that the connection was established, and that the receiver did not time out instead, move the mouse and check for response on the screen.



3. After the mouse connection is established, continue by using the steps that follow to repeat the procedure for the keyboard.
4. Push and hold the **Connect** button (C) on the underside of the keyboard for 5 to 10 seconds until the LED on the receiver lights or stops flashing.



Speakers and sound

Symptom	Possible solution
No sound is produced.	<ol style="list-style-type: none">1. From the Start screen, type c, select Control Panel, and then select System and Security.2. Under Action Center, select Troubleshoot common computer problems, and then select Troubleshoot audio playback. <hr/> <p>If you use an High-Definition Multimedia Interface (HDMI) connector on the graphics card (select models only) to connect your monitor to the computer, you should also connect analog speakers to the computer Audio Line Out connector if you want to hear sound during the initial setup of the computer. Refer to the Setup Poster to connect analog speakers.</p> <hr/> <p>If you are using built-in monitor speakers, use the monitor front-panel Volume button to adjust volume. Use the front-panel buttons to enter the on-screen display (OSD) and ensure that audio is enabled and that the volume is set appropriately.</p> <hr/> <p>Ensure that you connected powered (active) speakers and that they are turned on.</p> <hr/> <p>Turn off your computer, and then unplug and reconnect the speakers. Ensure that the speakers are connected to an audio connector, not a Line In or headphone connector.</p> <hr/> <p>To resume from Sleep mode, press the Sleep button (select models only), or press Esc.</p> <hr/> <p>Unplug headphones if they are connected to your computer (or speaker system).</p>
Volume is very low or unsatisfactory.	Ensure that you connected the speakers to the Audio Out (lime green) connector on the back of the computer. (Additional audio connectors are used for multiple-channel speakers.) Detached non-powered speakers (speakers without a separate power source, such as batteries or a power cord) do not produce satisfactory sound. Replace the non-powered speakers with powered speakers.

Internet access

Symptom	Possible solution
Internet programs do not start automatically.	Log in to your ISP, and start the desired program.

Symptom	Possible solution
I cannot connect to the Internet.	<ol style="list-style-type: none"> From the Start screen, type c, and then select Control Panel. Under Network and Internet, select Connect to the Internet. <hr/> <p>Verify that you are using the proper cables for your Internet connection type. Your computer might have a dial-up modem and an Ethernet network adapter (also called a network interface card, or NIC). A modem uses a standard telephone cable, whereas the network adapter uses a network cable, to connect to a local area network (LAN). Do not connect a telephone cable to the network adapter, and do not plug a network cable into a telephone service line; doing so might damage the network adapter.</p> <hr/> <p>Run the wireless setup wizard:</p> <ol style="list-style-type: none"> From the Start screen, type c, select Control Panel, select Network and Internet, and then select Network and Sharing Center. In the Network and Sharing Center window, select Set up a new connection or network to open the wizard, and then follow the on-screen instructions. <hr/> <p>If your system has an external antenna, try to move the antenna to a better position. If the antenna is internal, try to move the computer.</p> <hr/> <p>Try to connect again later, or contact your Internet service provider (ISP) for assistance.</p>

Software troubleshooting

To repair software problems, try these methods:	<ul style="list-style-type: none"> Turn the computer off completely and then turn it on again. This is the easiest (and sometimes the best) way. Update the drivers (see Updating device drivers, following). Use Microsoft System Restore Software program and hardware driver reinstallation (see Microsoft System Restore, later in this table). — Restores your computer to a configuration that was in use before the software was installed. Reinstall the software program or hardware driver (see Software program and hardware driver reinstallation, later in this table). — Restores the software (if it came with the product) or hardware driver to factory defaults. System Recovery (see <i>Troubleshooting and Maintenance Guide</i> on your computer. Select the HP Support Assistant app on the Start screen, select My computer, and then select User guides). — Erase and reformat the hard disk drive, and then reinstall the operating system, programs, and drivers. This erases all data files you have created.
---	--

Updating device drivers Complete the following procedure to update a driver, or to revert to an earlier version of the driver if the new one does not solve your problem:

1. From the Start screen, type **c** and then select **Control Panel**.
2. Select **System and Security**, and then in the System area, select **Device Manager**.
3. Select the arrow to expand the type of device you want to update or roll back. (For example, DVD/CD-ROM drives).
4. Double-click the specific item (for example, HP DVD Writer 640b).
5. Select the **Driver** tab.
6. To update a driver, select **Update Driver**, and then follow the on-screen instructions.
*Or, to revert to an earlier version of a driver, select **Roll Back Driver**, and then follow the on-screen instructions.*

Microsoft System Restore If you have a problem that might be due to software that was installed on your computer, use System Restore to return the computer to a previous restore point. You can also set restore points manually.

NOTE: Always use this System Restore procedure before you use the System Recovery program.

To start a system restore or to add restore points manually:

1. Close all open programs.
 2. From the Start screen, type **c**, and then select **Control Panel**.
 3. Select **System and Security**, select **System**, and then select **System protection**.
 4. Select the **System protection** tab on the System Properties screen.
 5. Follow the on-screen instructions.
-

Software
program and
hardware driver
reinstallation

If any of your factory-installed software programs or hardware drivers are damaged, you can reinstall them by using the Recovery Manager program (select models only).

NOTE: Do not use the Recovery Manager program to reinstall software programs that came on CDs or DVDs included in the computer box. Reinstall these programs directly from the CDs or DVDs.

Before you uninstall a program, be sure you have a way to reinstall it. Check to be sure that it is still available from where you initially installed it (for example, discs or the Internet). Or check to be sure that the program is in the list of programs you can reinstall from the Recovery Manager.

To check the list of installable programs in the Recovery Manager:

1. From the Start screen, type **r**, and then select **Recovery Manager**. If prompted, click **Yes** to allow the program to continue.
2. Under **I need help immediately**, select **Software Program Reinstallation**.
3. Select **Next** at the Welcome screen. A list of programs opens. Check whether your program is there.

To reinstall a program using the **Recovery Manager**:

1. From the Start screen, type **r**, and then select **Recovery Manager**.
2. Select **Software Program Reinstallation**, and then select **Next** at the **Welcome** screen.
3. Choose the program you want to install, select **Next**, and follow the on-screen instructions.
4. When you have finished reinstalling, restart the computer. **Do not skip this last step.** You must restart the computer after recovering software programs or hardware drivers.

To uninstall a program:

1. Close all software programs and folders.
 2. From the Start screen, type **c**, and then select **Control Panel**.
 3. Under **Programs**, select **Uninstall a program**.
 4. Select the program you want to remove, and then select **Uninstall**.
-

6 Support information

Ways to get help

Easy to reach. Easy to use. Award-winning HP Customer Support is our promise to help you get the most from your computer. Whether with tools located on your computer, from information on the web, by phone, or through your local retailer, you'll find what you need.

Before contacting the HP Customer Care Center, it's important to have the following information handy.

- Model number
- Product number
- Serial number
- Software build number
- Operating system
- Purchase date

Please take a moment to write down your product information for future reference.

The first four items on the list (model number, product number, serial number, and software build number) can be viewed using HP Support Information. From the Start screen, type **s**, and then select **HP Support Information**.

Don't forget to register!

Go to: <http://www.hp.com/apac/register>.

Where to get help

1. Use Windows Help and Support for help with hardware and software questions. From the Start screen, type **h**, and then select **Help and Support**.
2. Use Support Assistant. From the Start screen, type **h**, and then select **HP Support Assistant**. The HP Support Assistant provides useful troubleshooting and diagnostics information and includes the following:
 - E-mail support
 - HP Real Time Chat with qualified support specialists
 - Support phone numbers
3. For help online, go to the HP Customer Care Center website at <http://www.hp.com/go/contactHP>.

Phone assistance to get you up and running is covered for thirty (30) days from the time you purchased your computer. After thirty (30) days, there may be a charge, but the helpful support is still available.

Customer support for repairs

If your computer needs to be repaired or to have parts replaced, you have two choices:

- You can easily replace many of your computer parts that are considered consumer replaceable. This is the fastest method of repair, as many times we can send the part directly to your home or business in a few days. (This option may not be available in all countries/regions.)
- If a repair is necessary, the HP Customer Care Center will make arrangements to fix your computer.

These services are covered during the warranty period.

There are a few limitations and exclusions to the warranty (as well as some important details), which are described in the *HP Worldwide Limited Warranty and Technical Support* guide.

Before upgrading your hardware

Any hardware upgrades that you intend to do should only be done after you have completely set up your new computer. Refer to the setup instructions in the beginning of this guide for help with setting up. If you have any problems setting up your system and turning it on, immediately contact the HP Customer Care Center listed earlier in this guide, and an HP Customer Representative will assist you. This must be done first before attempting to upgrade your system.

By breaking the security seal on the back of the computer, you are confirming that the computer was working properly before you attempted to upgrade your system. Once the security seal has been broken, your computer is then, to the extent allowed by local law, covered under the terms and conditions listed in the *HP Worldwide Limited Warranty and Technical Support* guide.

Droit d'auteur et licence

© Copyright 2012 Hewlett-Packard Development Company, L.P.

Les informations contenues dans ce document peuvent être modifiées sans préavis. Les garanties relatives aux produits et aux services HP sont décrites dans les déclarations de garantie limitée expresse qui les accompagnent. Aucun élément du présent document ne peut être interprété comme constituant une garantie supplémentaire. HP ne saurait être tenu pour responsable des erreurs ou omissions de nature technique ou rédactionnelle qui pourraient subsister dans le présent document.

Ce produit intègre une technologie de protection des droits d'auteur qui est protégée par des brevets américains et par d'autres droits à la propriété intellectuelle. L'utilisation de cette technologie de protection des droits d'auteur doit être autorisée par Macrovision et est destinée à l'usage des particuliers ou d'autres utilisations de visualisation limitée dans l'absence d'autre autorisation de Macrovision. La rétroingénierie ou le désassemblage du produit sont interdits.

Microsoft et Windows sont des marques commerciales de Microsoft Corporation aux États-Unis et dans d'autres pays.

HP est en faveur d'une utilisation licite des technologies et n'appuie pas ni n'encourage l'utilisation de produits pour d'autres fins que celles autorisées par la loi sur les droits d'auteur.

Informations sur le produit

Ce manuel décrit des fonctions communes à la plupart des modèles. Cependant, certaines fonctions peuvent ne pas être disponibles sur votre ordinateur.

Les informations contenues dans le présent document peuvent faire l'objet de modifications sans préavis.

Déclaration de garantie d'impression à la demande

Vous trouverez la garantie limitée HP expressément fournie applicable à votre produit dans le même emplacement que les guides de l'utilisateur sur votre ordinateur et/ou dans le CD/DVD livré dans la boîte. Pour certains pays/certaines régions, une garantie limitée HP imprimée est fournie dans l'emballage. Dans certains pays/régions où la garantie n'est pas fournie au format imprimé, vous pouvez demander une copie imprimée via l'adresse hp.com/go/orderdocuments ou écrire à :

Amérique du nord : Hewlett-Packard, MS POD, 11311 Chinden Blvd., Boise, ID 83714, États-Unis

Europe, Moyen-Orient, Afrique : Hewlett-Packard, POD, Via G. Di Vittorio, 9, 20063, Cernusco s/Naviglio (MI), Italie

Asie du Pacifique : Hewlett-Packard, POD, P.O. Box 200, Alexandra Post Office, Singapour 911507

Lorsque vous demandez une copie de votre garantie, veuillez inclure votre numéro de produit, la période de garantie (indiquée sur votre étiquette de maintenance), votre nom et votre adresse postale.

IMPORTANT NE retournez PAS votre produit HP aux adresses indiquées ci-dessus. Pour des produits provenant des États-Unis, accédez au site <http://www.hp.com/go/contactHP>. Pour une assistance technique au niveau international,

accédez au site http://welcome.hp.com/country/us/en/wwcontact_us.html.


1 Obtenir des informations

Type d'informations	Où trouver
<ul style="list-style-type: none">• Configurer l'ordinateur.	<i>Quick Setup</i> (Installation rapide) (ce guide)
<ul style="list-style-type: none">• Utiliser l'ordinateur.• Connectez-vous à Internet.	<i>Quick Setup</i> (Installation rapide) (ce guide)
<ul style="list-style-type: none">• Restaurer les paramètres d'usine.	<i>Guide de dépannage et de maintenance</i> sur votre ordinateur. Sélectionnez l'application le HP Support Assistant (Service d'assistance HP) sur l'écran de démarrage, sélectionnez Poste de travail , puis sélectionnez les User guides (guides de l'utilisateur).
<ul style="list-style-type: none">• Regarder les vidéos de démonstration sur l'utilisation des fonctions de l'ordinateur.	Rendez-vous sur http://www.hp.com/supportvideos (en anglais uniquement)
<ul style="list-style-type: none">• Apprenez à utiliser le système d'exploitation Microsoft Windows.• Trouver des informations sur le mot de passe Windows.• Trouver des liens vers les mises à jour des pilotes.• Lire les questions fréquemment posées.	<p>Aide et support</p> <p>À partir de l'écran de démarrage, appuyez sur la touche a, puis sélectionnez Aide et support. Pour une assistance technique sur les États-Unis, accédez au site http://www.hp.com/go/contactHP. Pour une assistance technique au niveau international, accédez au site http://welcome.hp.com/country/us/en/wwcontact_us.html.</p> <hr/> <p>Outils de dépannage Windows</p> <ol style="list-style-type: none">1. À partir de l'écran de démarrage, appuyez sur la touche p, puis sélectionnez Panneau de configuration.2. Sélectionnez System and Security (Système et sécurité), puis dans Centre de maintenance, sélectionnez Résoudre des problèmes informatiques courants.
<ul style="list-style-type: none">• Dépannez les problèmes matériels et logiciels les plus courants sur votre ordinateur.	<i>Guide de dépannage et de maintenance</i> sur votre ordinateur. Sélectionnez l'application le HP Support Assistant (Service d'assistance HP) sur l'écran de démarrage, sélectionnez Poste de travail , puis sélectionnez les User guides (guides de l'utilisateur).

Type d'informations	Où trouver
<ul style="list-style-type: none"> Recherchez les manuels de l'utilisateur électroniques et les caractéristiques de votre modèle d'ordinateur. Commandez des pièces et recherchez une aide supplémentaire pour le dépannage. 	Site Web Assistance HP : http://www.hp.com/go/contactHP
<ul style="list-style-type: none"> Mettez à niveau ou remplacez des composants de votre ordinateur. 	<i>Guide de mise à niveau et d'entretien courant</i> Site Web Assistance HP : http://www.hp.com/go/contactHP
<ul style="list-style-type: none"> Recherchez des informations sur la garantie de votre ordinateur. 	<i>HP Worldwide Limited Warranty and Technical Support</i> (Garantie HP limitée internationale et support technique) incluse sur votre ordinateur. Sélectionnez l'application le HP Support Assistant (Service d'assistance HP) sur l'écran de démarrage, sélectionnez Poste de travail , puis sélectionnez les User guides (guides de l'utilisateur).
<ul style="list-style-type: none"> Recevez des informations à jour et de l'aide de la part de la communauté Windows. 	http://www.hp.com/support/consumer-forum
<ul style="list-style-type: none"> Raccorder à un téléviseur. 	<i>Guide « Regarder et enregistrer des émissions télévisées »</i> Sélectionnez l'application le HP Support Assistant (Service d'assistance HP) sur l'écran de démarrage, sélectionnez Poste de travail , puis sélectionnez les User guides (guides de l'utilisateur). Si le manuel ne s'y trouve pas, rendez-vous sur http://www.hp.com/go/contactHP .

Type d'informations	Où trouver
<ul style="list-style-type: none"> Maintenir votre ordinateur. 	<p>HP Support Assistant (Service d'assistance HP) : maintient les performances de votre ordinateur et résout les problèmes plus rapidement grâce aux mises à jour automatisées, aux diagnostics intégrés et à l'assistance guidée.</p> <p>Sélectionnez l'application HP Support Assistant (Service d'assistance HP) sur l'écran de démarrage.</p> <p><i>Guide de dépannage et de maintenance</i></p> <p>Sélectionnez l'application le HP Support Assistant (Service d'assistance HP) sur l'écran de démarrage, sélectionnez Poste de travail, puis sélectionnez les User guides (guides de l'utilisateur).</p> <p><i>Maintaining Your Computer</i> (Maintenir votre ordinateur) (ce guide)</p>
<ul style="list-style-type: none"> Accédez aux notifications réglementaires et relatives à la sécurité. 	<p><i>Notifications réglementaires, relatives à la sécurité et à l'environnement</i></p> <p>Sélectionnez l'application HP Support Assistant (Service d'assistance HP) sur l'écran de démarrage, sélectionnez Poste de travail, puis sélectionnez les User guides (guides de l'utilisateur) ou rendez-vous sur http://www.hp.com/go/contactHP.</p>
<ul style="list-style-type: none"> Trouver des informations relatives à l'ergonomie. 	<p><i>Guide de sécurité et ergonomie du poste de travail</i></p> <p>Sélectionnez l'application HP Support Assistant (Service d'assistance HP) sur l'écran de démarrage, sélectionnez Poste de travail, puis sélectionnez les User guides (guides de l'utilisateur) ou rendez-vous sur http://www.hp.com/ergo.</p>

2 Configuration de votre ordinateur

 **AVERTISSEMENT !** Afin d'éviter tout risque de choc électrique ou de dommages à votre équipement :

- Placez l'ordinateur dans un endroit éloigné et protégé de la poussière, de l'humidité et de la suie. Ces éléments peuvent augmenter la température interne, provoquer un incendie ou entraîner une électrocution.
- Ne désactivez pas la fiche de mise à la terre du cordon d'alimentation. La mise à la terre est une caractéristique de sécurité importante.
- Branchez le cordon d'alimentation dans une prise électrique mise à la terre à laquelle vous pouvez facilement accéder à tout moment.
- Mettez l'équipement hors tension en débranchant le cordon d'alimentation de la prise électrique. Afin d'éviter une exposition directe au rayon laser, ne tentez pas d'ouvrir le boîtier du lecteur de CD-ROM ou de DVD.
- Le bloc d'alimentation électrique est pré-régulé pour le pays ou la région où vous avez acheté votre ordinateur. Si vous déménagez, vérifiez bien la tension requise dans ce nouvel environnement avant de relier votre ordinateur à une prise de courant.

L'ordinateur peut être très lourd ; veillez à adopter une position ergonomique adéquate lors de sa manipulation.

Pour réduire les risques de blessures graves, lisez le manuel Sécurité et ergonomie du poste de travail. Le manuel est disponible sur le Web à l'adresse <http://www.hp.com/ergo>.

1. Placez l'ordinateur de telle sorte qu'aucune ouverture de ventilation ne soit obstruée et que le câblage ne se trouve pas dans un passage ou à un endroit où quelqu'un risque de marcher dessus ou de l'endommager en plaçant un meuble dessus.
2. Branchez tous les cordons d'alimentation du moniteur, de l'ordinateur et des accessoires à un appareil de protection contre les sautes de puissance sur lequel est mentionné tout spécialement une protection contre les sautes de puissance, une alimentation sans coupure (UPS) ou tout autre appareil similaire. Si l'ordinateur dispose d'un syntoniseur de télévision, d'un modem ou d'une connexion téléphonique, protégez aussi votre ordinateur en utilisant la protection contre les sautes de puissance à l'aide de ces entrées des signaux. Connectez le câble de votre téléviseur ou le cordon de téléphone à l'appareil de protection contre les sautes de puissance, puis connectez l'appareil à l'ordinateur.
3. Télécharger et installer les mises à jour du système d'exploitation.

- a. Identifiez le système d'exploitation et la version actuels de votre ordinateur.
(À partir de l'écran de démarrage, appuyez sur la touche p, sélectionnez **Panneau de configuration**, sélectionnez **System and Security** (Système et sécurité), puis sélectionnez **Système**. Le système d'exploitation et la version sont indiqués sous Spécifications.)
 - b. Ouvrez votre navigateur Internet et allez sur http://welcome.hp.com/country/us/en/wwwcontact_us.html.
 - c. Si besoin est, choisissez votre pays et la langue, puis cliquez sur **Support et pilotes**.
 - d. Sélectionnez **Téléchargement de pilotes et logiciels**, tapez le nom et la référence de votre ordinateur dans le champ du produit, puis appuyez sur la touche Entrée.
 - e. Si nécessaire, sélectionnez votre modèle d'ordinateur dans les **résultats de la recherche du produit**.
 - f. Sélectionnez le système d'exploitation de votre ordinateur.
 - g. Cliquez sur **Télécharger** pour chaque mise à jour que vous souhaitez télécharger.
 - h. Suivez les instructions à l'écran pour installer chaque mise à jour téléchargée.
4. Vérifiez si le carton d'emballage de l'ordinateur contient des informations détaillées supplémentaires sous forme imprimée ou des mises à jour.
 5. Lisez les *Notifications réglementaires, relatives à la sécurité et à l'environnement* incluses avec votre ordinateur. Sélectionnez l'application **HP Support Assistant** (Service d'assistance HP) sur l'écran de démarrage, sélectionnez **Poste de travail**, puis sélectionnez les **User guides** (guides de l'utilisateur).
 6. Lisez le *Guide de sécurité et ergonomie du poste de travail* pour installer correctement votre poste de travail, savoir quelle posture prendre, avoir quelques conseils relatifs à la santé et aux habitudes de travail et connaître les consignes de sécurité concernant la mécanique et l'alimentation électrique de votre système. Sélectionnez l'application **HP Support Assistant** (Service d'assistance HP) sur l'écran de démarrage, sélectionnez **Poste de travail**, puis sélectionnez les **User guides** (guides de l'utilisateur) ou rendez-vous sur <http://www.hp.com/ergo>.

Après la configuration initiale de l'ordinateur, vous pouvez, si vous le souhaitez, y installer des logiciels ou périphériques supplémentaires. Vérifiez la configuration requise (système d'exploitation, mémoire, etc.) avant d'acheter un nouveau logiciel ou un nouveau matériel pour votre ordinateur. Respectez les consignes du fabricant du logiciel pour installer le nouveau logiciel.



REMARQUE : N'utilisez que des logiciels originaux concédés sous licence.

L'installation de logiciels copiés peut s'avérer instable, infecter l'ordinateur par un virus, ou être illégale.

Les solutions de sécurité peuvent détecter le vol, les mauvaises manipulations et les attaques logicielles, mais elles ne peuvent pas les éviter.

Connexion à Internet

Étapes pour vous connecter à Internet :

1. Branchez le matériel conformément aux instructions de mise en route.
2. Accédez à un service Internet.

Ouvrir un compte auprès d'un fournisseur de services Internet (ISP) Si vous disposez déjà d'un compte d'accès, passez cette étape et suivez les instructions données par le fournisseur.


3. En utilisant votre connexion Internet par le biais de votre FAI, ouvrez un navigateur Web et parcourez Internet.



REMARQUE : Si vous avez des problèmes pour vous connecter à Internet, consultez [Accès à Internet à la page 19](#).

3 Installation de fonctionnalités supplémentaires

Utilisation de Beats Audio™

Votre PC HP TouchSmart présente des connecteurs audio (écouteurs et sortie audio) qui sont optimisés pour des écouteurs Beats Audio™ et des systèmes audio externes (achetés séparément). Les modèles Select HP TouchSmart PC incluent également quatre haut-parleurs internes optimisés grâce à la technologie Beats et un bouton de basculement Beats  sur le clavier.

Votre ordinateur est prêt à l'utilisation pour que vous puissiez écouter de la musique avec le système Beats activé. Pour désactiver Beats, appuyez sur le bouton de basculement Beats ; l'icône de désactivation de Beats apparaît à l'écran. Pour activer Beats, appuyez à nouveau sur le bouton de basculement Beats. Si votre clavier ne présente pas le bouton de basculement Beats, appuyez sur Fn+B pour activer et désactiver Beats. Pour afficher l'interface de l'utilisateur de Beats, à partir de l'écran de démarrage, appuyez sur la touche **b**, puis sélectionnez **HP Beats Audio** (HP Beats Audio).

Tout ce que vous avez à faire c'est de brancher les écouteurs Beats Audio dans le connecteur latéral pour écouteurs afin d'avoir une séparation des sons nette et claire. Afin de profiter du plein potentiel du système audio BEATS à l'aide des haut-parleurs internes, HP recommande de connecter un caisson de basse HP au connecteur Sub sur le panneau arrière. Si vous utilisez un système audio externe, branchez-le dans le connecteur de sortie audio sur le panneau arrière.

Utilisation d'un moniteur HDMI

Si votre ordinateur présente une carte graphique avec un connecteur HDMI (High Definition Multimedia Interface), Hewlett-Packard recommande d'utiliser un connecteur DVI ou VGA pour un moniteur, et d'utiliser le HDMI pour raccorder un téléviseur.

Si vous utilisez le port HDMI pour connecter votre moniteur, il vous faudra peut-être régler certains paramètres pour pouvoir entendre le son (reportez-vous aux procédures suivantes). C'est pour cela que HP vous recommande de connecter des haut-parleurs analogiques à l'ordinateur si vous souhaitez entendre le son lors de son installation initiale.

Pour un affichage optimal, il se peut que vous ayez à ajuster le réglage de la résolution pour le moniteur (voir [Ajustement de la résolution à la page 8](#)).

Conservez ce document pour référence future.



REMARQUE : Si vous devez un jour restaurer le système d'exploitation de l'ordinateur avec le Gestionnaire de restauration, vous devrez également répéter ces procédures pour activer le son et ajuster la résolution pour le connecteur HDMI.



IMPORTANT : Vous devez connecter le moniteur HDMI à la carte graphique avant d'activer le son et d'ajuster la résolution.

Activation du son

1. Appuyez sur la touche Windows du clavier pour afficher le Bureau.
2. Faites un clic droit sur l'icône du **Volume** (haut-parleur blanc) dans la zone de notification, à l'extrémité droite de la barre des tâches.
3. Sélectionnez les **Périphériques de lecture**. La fenêtre Son s'ouvre.
4. Dans l'onglet **Lecture**, recherchez le périphérique par défaut. Il est possible qu'il soit repéré par un cercle vert muni d'une coche.

Si le périphérique par défaut est l'un des suivants, votre moniteur HDMI est déjà activé :

- **Audio haute définition NVIDIA** (certains modèles uniquement)
- **Audio haute définition ATI** (certains modèles uniquement)
- **Sortie HDMI Realtek**

Sélectionnez le bouton **Annuler** pour fermer la fenêtre, puis continuez avec la procédure suivante « Ajuster la résolution », si nécessaire.

Si le périphérique par défaut n'est pas l'un de ces périphériques, passez à l'étape 5.

5. Si l'une des options HDMI suivantes est disponible dans l'onglet **Lecture**, sélectionnez-la :
 - **Audio haute définition NVIDIA** (certains modèles uniquement)
 - **Audio haute définition ATI** (certains modèles uniquement)

Dans le cas contraire, sélectionnez la **Sortie HDMI Realtek**.

6. Sélectionnez **Définir par défaut**.
7. Sélectionnez **OK** pour fermer la fenêtre. Cela termine la procédure pour activer le son HDMI.

Ajustement de la résolution

Pour ajuster la résolution, suivez les instructions concernant votre type de carte graphique. Appuyez sur la touche Windows du clavier pour afficher le Bureau. Cliquez avec le bouton droit sur un endroit vide du bureau, puis :

- Si le **Panneau de configuration NVIDIA** est présent, suivez la procédure indiquée dans « Cartes graphiques NVIDIA ».
- Si le **Catalyst Control Center** est disponible, suivez la procédure indiquée dans « Cartes graphiques ATI ».
- Si uniquement la **Résolution de l'écran** est disponible, suivez la procédure indiquée dans « Autres cartes graphiques ».

Cartes graphiques NVIDIA	<ol style="list-style-type: none"> 1. Cliquez avec le bouton droit de la souris sur une zone vide du Bureau, puis cliquez sur Panneau de configuration NVIDIA. La fenêtre Sélection de l'affichage s'ouvre. 2. Dans la zone Sélection d'une tâche, sur la gauche, dans Afficher, cliquez sur Changer la résolution. La fenêtre Changer la résolution s'ouvre. 3. Si votre ordinateur HP est connecté à un moniteur HP, assurez-vous que la case Afficher uniquement les résolutions TV n'est pas cochée. Si votre ordinateur HP est connecté à un moniteur autre que HP, assurez-vous que la case Afficher uniquement les résolutions TV est cochée. Au besoin, cliquez dans la case pour la décocher ou la cocher. 4. Fermez le panneau de configuration NVIDIA. Cela termine la procédure d'ajustement de la résolution pour les cartes graphiques NVIDIA.
Cartes graphiques ATI	<ol style="list-style-type: none"> 1. Cliquez avec le bouton droit de la souris sur une zone vide du Bureau, puis cliquez sur Centre de contrôle Catalyst™. La fenêtre Catalyst Control Center s'ouvre. 2. Sélectionnez Cartes graphiques puis Ordinateurs de bureau et affichages dans le coin supérieur gauche de la fenêtre. 3. Dans la fenêtre Ordinateurs de bureau et affichages, cliquez avec le bouton droit de la souris sur l'icône du moniteur dans le coin inférieur gauche de la fenêtre et sélectionnez Configurer. La fenêtre DTV (HDMITM) 2 s'ouvre. 4. Si votre ordinateur HP est connecté à un moniteur HP, assurez-vous que la case Afficher uniquement les résolutions TV n'est pas cochée. Si votre ordinateur HP est connecté à un moniteur autre que HP, assurez-vous que la case Afficher uniquement les résolutions TV est cochée. Au besoin, cliquez dans la case pour la décocher ou la cocher. 5. Cliquez sur OK. Cela termine la procédure d'ajustement de la résolution pour cette option.
Autres cartes graphiques	<ol style="list-style-type: none"> 1. Cliquez avec le bouton droit de la souris sur une zone vide du Bureau, puis cliquez sur Résolution d'écran. 2. Sélectionnez la résolution dans le menu déroulant. 3. Cliquez sur Appliquer, puis sur Conserver les modifications. Cela termine la procédure d'ajustement de la résolution pour cette option.

Installation d'affichages multiples

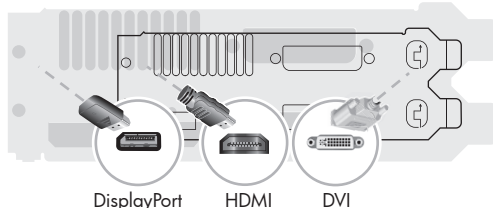
Utilisez les étapes suivantes pour vous connecter et installer des moniteurs supplémentaires :

Ces instructions concernent une installation standard à deux moniteurs. Si vous avez acheté un système à double moniteur avec le logiciel ATI™ Eyefinity, suivez ces instructions pour une installation à deux (ou trois) moniteurs, puis passez aux instructions pour l'installation d'ATI Eyefinity Catalyst™.

1. Vérifiez que le PC est configuré selon les instructions dans l'affichage de l'installation. N'allumez pas le PC ou le moniteur.
2. Branchez les moniteurs à un connecteur d'affichage disponible à l'arrière du PC. Le type de connexion du moniteur doit correspondre au connecteur sur le PC.



REMARQUE : L'installation à trois moniteurs requiert que vous **achetiez séparément** un moniteur et un câble supplémentaires. Le moniteur devrait avoir un connecteur DVI, HDMI, ou VGA. Un adaptateur DVI-to-VGA est requis pour les moniteurs avec un connecteur VGA.



- Raccordez le câble DisplayPort au connecteur DisplayPort (requis).
 - Raccordez le câble DVI au connecteur DVI inférieur.
3. Mettez chaque moniteur supplémentaire sous tension.
 4. Appuyez sur le bouton d'alimentation de chaque écran d'affichage puis sur celui de l'ordinateur. Le témoin d'alimentation de chaque écran d'affichage prendra une couleur ambrée ; ils deviendront bleus lorsque le PC démarrera.



REMARQUE : Lors de l'installation initiale, seul un écran d'affichage est actif ; il se peut que vous voyiez divers états d'affichage (comme des écrans blancs, bleus, etc.) sur les autres écrans d'affichage jusqu'à ce que l'installation soit terminée.

5. Une fois l'installation terminée, vous verrez le bureau étendu sur tous les écrans d'affichage connectés.
6. Pour modifier le mode d'affichage d'un écran, sélectionnez **Démarrer**, à partir de l'écran de démarrage, appuyez sur la touche **p**, sélectionnez **Panneau de configuration**, sélectionnez **Apparence et personnalisation**, sélectionnez **Afficher**, puis sélectionnez l'option que vous souhaitez modifier et suivez les instructions à l'écran.

Installation d'ATI Eyefinity Catalyst™

1. Faites un clic droit sur l'icône **Eyefinity Catalyst™** sur le bureau pour afficher **ATI Catalyst Control Center™**.
2. Sélectionnez **CCC-Advanced**, sélectionnez **Carte graphique**, sélectionnez **Bureau et moniteurs** puis suivez les instructions à l'écran pour configurer la disposition de l'affichage des deux ou trois moniteurs.

4 Maintenir votre ordinateur

Procédures de nettoyage

Garder l'ordinateur propre, sans poussière ni saletés et à l'abri de la chaleur, permet de prolonger sa durée de vie.

- De la poussière, des poils d'animaux et autres particules peuvent s'accumuler, produisant un effet de « couverture » ; il peut en résulter une surchauffe des composants ou, dans le cas du clavier et de la souris, un fonctionnement incorrect et inefficace.
- Vérifiez votre système au minimum une fois par mois pour tout signe visible de poussière et de débris, et nettoyez-le au moins une fois tous les trois mois.
- Rendez-vous sur <http://www.hp.com/go/contactHP> pour des instructions de nettoyage supplémentaires.

Nettoyage des grilles
d'aération de l'ordinateur

Les fentes d'aération permettent de refroidir l'ordinateur. Nettoyez ces fentes à l'aide d'un petit aspirateur manuel fonctionnant sur piles. Vous éviterez ainsi tout risque d'électrocution.

1. Passez l'aspirateur sur les fentes d'aération du boîtier de l'ordinateur.
2. Retirez tout débris accumulé sur ou autour des ports de l'ordinateur (par exemple, les connecteurs Ethernet et USB).

Nettoyage du clavier et de
la souris

Pour le nettoyage des touches du clavier, utilisez un petit aspirateur à piles pour éviter d'endommager les touches ou les ressorts.

1. Aspirez entre les touches du clavier et le long des rainures.
2. Utilisez un chiffon sec et propre imbibé d'alcool isopropylique (à friction) pour nettoyer l'accumulation de débris sur les touches et les bords du clavier.
3. Nettoyez la souris et son cordon avec des chiffons nettoyants.

Si vous utilisez une souris avec une boule, nettoyez aussi la boule et les roulettes à l'intérieur :

1. Retournez la souris et tournez la couronne du couvercle au-dessus de la boule dans le sens contraire des aiguilles d'une montre pour retirer la couronne et dégager la boule.
 2. Rincez la boule avec de l'eau tiède savonneuse.
 3. Nettoyez les roulettes à l'intérieur de la souris avec un coton-tige imbibé d'alcool isopropylique (à friction).
 4. Une fois la boule et les roulettes complètement sèches, remettez-les en place, ainsi que la couronne du couvercle.
-

5 Dépannage et maintenance

Reportez-vous à la documentation fournie par le fabricant du produit pour obtenir de plus amples informations sur les problèmes spécifiques aux périphériques, comme les problèmes de moniteur ou d'imprimante. Les tableaux suivants présentent quelques problèmes que vous pourriez rencontrer lors de l'installation, du démarrage, ou de l'utilisation de votre ordinateur, ainsi que des solutions possibles.

Pour plus d'informations ou des options supplémentaire pour le dépannage, consultez [Obtenir des informations à la page 1](#).

L'ordinateur ne démarre pas

Symptôme	Solution
Message d'erreur : Erreur de disque dur.	<p>Redémarrez l'ordinateur.</p> <ol style="list-style-type: none">1. Appuyez simultanément sur les touches Ctrl+Alt+Supprimer du clavier.2. Sélectionnez l'icône Power (Mise sous tension), puis sélectionnez Redémarrer. <i>Ou</i>, appuyez sur le bouton Power (Mise sous tension) pendant cinq secondes ou plus pour éteindre l'ordinateur, puis appuyez sur le bouton de mise sous tension (Power) pour redémarrer l'ordinateur.3. Si Windows s'ouvre, procédez à une sauvegarde immédiate de toutes vos données importantes sur un disque dur de sauvegarde.4. Que vous ayez pu démarrer Windows ou non, contactez l'assistance technique. Le remplacement du lecteur de disque dur ou de la carte mère peut s'avérer nécessaire.
L'ordinateur refuse de démarrer ou de s'allumer.	<p>Assurez-vous que les câbles qui relient l'ordinateur à la source d'alimentation externe sont correctement branchés. Lorsque les câbles reliant l'ordinateur à la source d'alimentation externe sont bien branchés et que la prise murale fonctionne correctement, le témoin d'alimentation vert à l'arrière de l'ordinateur doit s'allumer. Si ce n'est pas le cas, contactez l'assistance technique.</p> <hr/> <p>Si l'écran (moniteur) n'affiche rien, le moniteur est probablement mal connecté. Connectez le moniteur à l'ordinateur, puis branchez-le et allumez-le. Voir Affichage (moniteur) à la page 15.</p> <hr/> <p>Testez la prise murale en y connectant un autre dispositif électrique.</p> <hr/>

Symptôme	Solution
L'ordinateur semble bloqué et ne répond pas.	<p>Utilisez le Gestionnaire des tâches pour fermer les programmes qui ne répondent pas, ou pour redémarrer votre ordinateur :</p> <ol style="list-style-type: none"> Appuyez simultanément sur les touches Ctrl+Alt+Supprimer du clavier. Sélectionnez le Gestionnaire des tâches. Sélectionnez le programme qui ne répond pas, puis sélectionnez Fin de tâche. <hr/> <p>Si le problème persiste après avoir fermé le programme, redémarrez l'ordinateur :</p> <ol style="list-style-type: none"> Appuyez simultanément sur les touches Ctrl+Alt+Supprimer du clavier. Sélectionnez l'icône Power (Mise sous tension), puis sélectionnez Redémarrer. <p>Ou, appuyez sur le bouton de mise sous tension (Power) pendant cinq secondes ou plus pour éteindre l'ordinateur, puis appuyez sur le bouton de mise sous tension (Power) pour redémarrer l'ordinateur.</p> <hr/>
<p>Message d'erreur : Disque système invalide ou Disque non système ou Erreur disque.</p>	<p>Lorsque le voyant d'activité s'éteint, retirez le disque et appuyez sur la barre d'espace du clavier. L'ordinateur doit maintenant démarrer.</p>

Alimentation

Symptôme	Solution
L'ordinateur ne s'éteint pas lorsque vous appuyez sur le bouton de mise sous tension.	<p>Appuyez sur le bouton d'alimentation (Power) et maintenez-le enfoncé jusqu'à ce que l'ordinateur s'éteigne. Vérifiez les paramètres d'alimentation.</p>
L'ordinateur s'éteint automatiquement.	<ul style="list-style-type: none"> La température ambiante est peut-être trop élevée. Laissez-le refroidir. Vérifiez que les aérations de l'ordinateur ne sont pas obstruées et que le ventilateur interne fonctionne — consultez Procédures de nettoyage à la page 12. (Il est possible que votre ordinateur ne soit pas équipé d'un ventilateur interne.)

Affichage (moniteur)

Symptôme	Solution
L'écran n'affiche rien, et le voyant d'alimentation du moniteur est éteint.	<p>Rebranchez le câble d'alimentation au dos du moniteur et à la prise murale.</p> <p>Appuyez sur l'interrupteur du moniteur.</p>
L'écran n'affiche rien.	<p>Appuyez sur la barre d'espace du clavier ou déplacez la souris pour réactiver l'affichage.</p> <p>Appuyez sur le bouton de Veille (certains modèles uniquement) ou sur la touche Échap du clavier pour sortir du mode Veille.</p> <p>Appuyez sur le bouton de mise sous tension (Power) pour mettre l'ordinateur en marche.</p> <p>Assurez-vous qu'aucune broche du connecteur vidéo du moniteur n'est endommagée :</p> <ul style="list-style-type: none">• Si l'une des broches est endommagée, remplacez le câble de connexion du moniteur.• Si toutes les broches sont en bon état, rebranchez le câble de connexion du moniteur à l'ordinateur. <p>Si vous avez une installation à plusieurs moniteurs, reportez-vous à Installation d'affichages multiples à la page 9.</p>

Clavier et souris (avec câble)

Symptôme	Solution
Votre ordinateur ne reconnaît pas les commandes ou les combinaisons de touches du clavier.	Utilisez la souris pour éteindre l'ordinateur, déconnectez et reconnectez le clavier à l'arrière de l'ordinateur, puis redémarrez votre ordinateur.
La souris (avec câble) ne fonctionne pas ou n'est pas détectée après l'installation.	<p>Débranchez et rebranchez le câble de la souris à l'ordinateur.</p> <p>Si la souris n'est toujours pas détectée, éteignez l'ordinateur, déconnectez et reconnectez le câble de la souris, puis rallumez l'ordinateur.</p>

Symptôme	Solution
Le curseur ne se déplace pas lorsque les touches fléchées du clavier numérique sont utilisées.	Appuyez sur Verr Num sur le clavier pour désactiver Verr Num, afin de pouvoir utiliser les touches fléchées du clavier numérique.
Le curseur ne suit pas les mouvements de la souris.	<p>Utilisez le clavier pour enregistrer les modifications dans tous les programmes ouverts, puis redémarrez votre ordinateur.</p> <ol style="list-style-type: none"> <li data-bbox="269 453 927 502">1. Appuyez simultanément sur les touches Alt+Tabulation pour accéder à un programme ouvert. <li data-bbox="269 520 1005 601">2. Appuyez simultanément sur les touches Ctrl et S pour enregistrer vos modifications dans le programme choisi. (Ctrl+S est le raccourci clavier de l'option Enregistrer dans la plupart des programmes mais pas tous.) <li data-bbox="269 619 922 668">3. Répétez les étapes 1 et 2 pour enregistrer les modifications dans tous les programmes ouverts. <li data-bbox="269 686 1009 735">4. Après avoir sauvegardé toutes les modifications dans tous les programmes ouverts, appuyez sur le bouton de mise sous tension (Power) pour éteindre l'ordinateur. <li data-bbox="269 753 967 802">5. Une fois la procédure d'arrêt terminée, débranchez et rebranchez la prise de la souris à l'arrière de l'ordinateur et redémarrez votre ordinateur.

Clavier et souris (sans fil)

Symptôme	Solution
Le clavier ou la souris sans fil ne fonctionne pas ou n'est pas détecté(e) après l'installation.	<ul style="list-style-type: none">• Assurez-vous d'utiliser un clavier ou une souris sans fil situé à portée du récepteur, approximativement 3 mètres (10 pieds) pour une utilisation normale, et 30 cm (12 pouces) lors de la configuration initiale ou de la resynchronisation.• Assurez-vous que la souris n'est pas en mode veille (après 20 minutes d'inactivité). Cliquez sur le bouton gauche de la souris pour la réactiver.• Remplacez les piles du clavier et de la souris.• Resynchronisez le clavier et la souris avec le récepteur en exécutant les étapes suivantes.

Le récepteur, le clavier sans fil et la souris sans fil illustrés ci-après ne sont que de simples exemples. Vos modèles peuvent varier. **IMPORTANT** : Au cours de ces étapes, placez le clavier et la souris sans fil au même niveau que le récepteur, à 30 cm (12 pouces) du récepteur, et à l'écart de toute source d'interférences, comme d'autres périphériques.

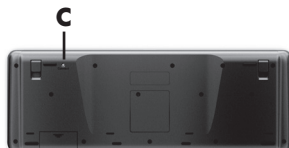
1. Débranchez le récepteur d'un connecteur USB de votre ordinateur, puis rebranchez-le. Le modèle de votre ordinateur peut disposer d'un connecteur dédié pour le récepteur. Le cas échéant, utilisez un des connecteurs USB situés à l'avant de l'ordinateur.



2. Vérifiez que la souris est bien allumée (**A**), puis appuyez et maintenez le bouton **Connexion** enfoncé (**B**) sous la souris pendant 5 à 10 secondes jusqu'à ce que le témoin lumineux du récepteur s'allume ou s'arrête de clignoter. Le récepteur se déconnecte au bout de 60 secondes. Afin de vous assurer que la connexion a bien été établie et que le récepteur ne s'est pas déconnecté, déplacez la souris et vérifiez la réponse sur l'écran.



3. Une fois la connexion avec la souris établie, continuez en suivant les étapes suivantes pour répéter la procédure pour le clavier.
4. Appuyez sur le bouton **Connexion** (**C**) sous le clavier et maintenez-le enfoncé pendant 5 à 10 secondes jusqu'à ce que le témoin du récepteur s'allume ou s'arrête de clignoter.



Haut-parleurs et son

Symptôme	Solution
Il n'y a pas de son.	<ol style="list-style-type: none">1. À partir de l'écran de démarrage, appuyez sur la touche p, sélectionnez Panneau de configuration, puis sélectionnez System and Security (Système et sécurité).2. Sous Centre de maintenance, sélectionnez Résoudre des problèmes informatiques courants, puis sélectionnez Résoudre les problèmes liés aux lectures audio. <hr/> <p>Si vous utilisez un connecteur HDMI avec la carte graphique (certains modèles uniquement) pour connecter votre moniteur à l'ordinateur, connectez également des haut-parleurs analogiques au connecteur de sortie audio pour entendre les sons lors de la configuration initiale de votre ordinateur. Reportez-vous aux instructions de mise en route pour savoir comment connecter les haut-parleurs analogiques.</p> <hr/> <p>Si vous utilisez des haut-parleurs intégrés dans le moniteur, utilisez le bouton de volume du panneau avant du moniteur pour régler le volume. Utilisez les boutons du panneau avant pour ouvrir l'interface OSD (réglage à l'écran) et vous assurer que le son (audio) est activé et que le volume est réglé comme il se doit.</p> <hr/> <p>Assurez-vous d'avoir branché des haut-parleurs sous tension (actifs) et qu'ils sont allumés.</p> <hr/> <p>Éteignez l'ordinateur, débranchez et rebranchez les haut-parleurs. Assurez-vous que les haut-parleurs sont branchés dans un connecteur audio, pas dans un connecteur Line In ou de casque d'écoute.</p> <hr/> <p>Pour quitter le mode Veille, appuyez sur le bouton Veille (certains modèles uniquement) ou sur la touche Echap.</p> <hr/> <p>Débranchez les éventuels écouteurs connectés à l'ordinateur, ou votre système de haut-parleurs.</p>
Le volume est très faible ou insatisfaisant.	<p>Assurez-vous d'avoir connecté les haut-parleurs au connecteur Audio Out (vert pâle) à l'arrière de l'ordinateur. (D'autres connecteurs audio sont utilisés pour les haut-parleurs à plusieurs canaux.) Des haut-parleurs non alimentés (haut-parleurs sans source d'alimentation propre, comme des piles ou un câble d'alimentation) ne fournissent pas un son suffisant. Remplacez-les par des haut-parleurs alimentés.</p>

Accès à Internet

Symptôme	Solution
Les programmes Internet ne démarrent pas automatiquement.	Ouvrez une session Internet et lancez le programme de votre choix.
Impossible d'établir une connexion à Internet.	<ol style="list-style-type: none">1. À partir de l'écran de démarrage, appuyez sur la touche p, puis sélectionnez Panneau de configuration.2. Sous Réseau et Internet, sélectionnez Connexion à Internet. <p>Vérifiez si vous utilisez des câbles adaptés à votre type de connexion Internet. Votre ordinateur peut être équipé d'un modem pour réseau commuté et d'une carte réseau Ethernet (également appelée carte d'interface réseau ou NIC). Un modem utilise un câble de téléphone standard alors que la carte réseau utilise un câble réseau pour se connecter à un réseau local (LAN). Ne connectez pas un câble téléphonique à la carte réseau, et ne branchez pas un câble réseau sur une ligne téléphonique ; cela pourrait endommager la carte réseau.</p> <p>Exécutez l'assistant de configuration sans fil.</p> <ol style="list-style-type: none">1. À partir de l'écran de démarrage, appuyez sur la touche p, sélectionnez Panneau de configuration, sélectionnez Réseau et Internet, puis sélectionnez Centre Réseau et partage.2. Dans la fenêtre Centre Réseau et partage, sélectionnez Configurer une nouvelle connexion ou un nouveau réseau pour ouvrir l'assistant, puis suivez les instructions qui s'affichent à l'écran. <p>Si votre système dispose d'une antenne externe, essayez de placer l'antenne dans une meilleure position. Si l'antenne est interne, essayez de déplacer l'ordinateur.</p> <p>Essayez de vous connecter plus tard, ou prenez contact avec votre fournisseur d'accès à Internet (FAI) pour obtenir de l'aide.</p>

Dépannage du logiciel

Pour corriger des problèmes logiciels, essayez ces méthodes :

- Éteignez complètement l'ordinateur puis rallumez-le. C'est la manière la plus facile (et parfois la meilleure).
- Mettez à jour les pilotes (voir section suivante, "Mise à jour des pilotes de périphériques").
- Utilisez le programme Restauration du système de Microsoft et procédez à une réinstallation des pilotes matériels (voir Restauration du système Microsoft plus loin dans ce tableau). — Restaure la configuration qu'utilisait votre ordinateur avant l'installation du logiciel.
- Réinstallez le programme ou le pilote matériel (voir "Réinstallation des logiciels et des pilotes matériels" plus loin dans ce tableau). — Restaure les paramètres d'usine du logiciel (s'il a été fourni avec le produit) ou du pilote matériel.
- Réinstallation système (voir *Guide de dépannage et de maintenance* sur votre ordinateur. Sélectionnez l'application **HP Support Assistant** (Service d'assistance HP) sur l'écran de démarrage, sélectionnez **Poste de travail**, puis sélectionnez les **User guides** (guides de l'utilisateur)). — Efface et reformate le disque dur, puis réinstalle le système d'exploitation, les programmes et les pilotes. Cela efface tous les fichiers de données que vous avez créés.

Mise à jour des pilotes de périphériques

Effectuez la procédure suivante pour mettre à jour un pilote ou revenir à une version antérieure du pilote si le plus récent ne résout pas votre problème :

1. À partir de l'écran de démarrage, appuyez sur la touche **p**, puis sélectionnez **Panneau de configuration**.
2. Sélectionnez **System and Security** (Système et sécurité), puis dans la zone Système, sélectionnez **Gestionnaire de périphériques**.
3. Sélectionnez la flèche pour développer le type de périphérique que vous souhaitez mettre à jour ou que vous voulez restaurer. (Les pilotes DVD/CD-ROM par exemple.)
4. Double-cliquez sur l'élément concerné (par exemple, HP DVD Writer 640b).
5. Sélectionnez l'onglet **Pilote**.
6. Pour mettre un pilote à jour, sélectionnez **Mettre à jour le pilote** et suivez les instructions à l'écran.

Ou, pour revenir à une version antérieure d'un pilote, sélectionnez **Restaurer le pilote**, puis suivez les instructions à l'écran.

Restauration du système de Microsoft

Si vous rencontrez un problème qui peut être dû à un logiciel installé sur votre ordinateur, utilisez la fonction Restauration du système pour ramener votre ordinateur à son état lors d'un point de reprise précédent. Vous pouvez aussi établir ces points manuellement.

REMARQUE : Utilisez toujours la procédure Restauration du système avant d'utiliser le programme Récupération système.

Pour commencer la restauration d'un système ou pour ajouter des points de restauration manuellement :

1. Fermez tous les programmes.
 2. À partir de l'écran de démarrage, appuyez sur la touche **p**, puis sélectionnez **Panneau de configuration**.
 3. Sélectionnez **System and Security** (Système et sécurité), sélectionnez **Système**, puis sélectionnez **Protection du système**.
 4. Sélectionnez l'onglet **Protection du système** sur l'écran des Propriétés système.
 5. Conformez-vous aux instructions qui s'affichent à l'écran.
-

Réinstallation
des logiciels et
des pilotes

Si une application ou un pilote installé en usine est endommagé, vous pouvez les réinstaller à l'aide du programme Gestionnaire de réinstallation (certains modèles uniquement).

REMARQUE : N'utilisez pas le Gestionnaire de réinstallation pour réinstaller les logiciels contenus sur les CD ou les DVD qui se trouvaient dans l'emballage de votre ordinateur. Réinstallez ces programmes directement à partir des CD ou des DVD.

Avant de désinstaller un programme, assurez-vous que vous disposez d'un moyen de le réinstaller ultérieurement. Assurez-vous d'être certain qu'il est encore disponible à l'endroit d'où vous l'aviez installé initialement (par exemple, un disque ou Internet). Vous pouvez aussi vous assurer que la liste des programmes que vous pouvez réinstaller à partir du Gestionnaire de récupération.

Pour consulter la liste des programmes installables à partir du Gestionnaire de réinstallation :

1. À partir de l'écran de démarrage, appuyez sur la touche **G**, puis sélectionnez **Gestionnaire de réinstallation**. Si vous y êtes invité, cliquez sur **Oui** pour autoriser le programme à continuer.
2. Sous **I need help immediately** (J'ai besoin d'aide immédiatement), sélectionnez **Software Program Reinstallation** (Réinstallation des logiciels).
3. Sélectionnez **Suivant** sur l'écran de bienvenue. Une liste de programmes s'ouvre. Vérifiez si votre programme est présent.

Pour réinstaller un programme à l'aide du **Gestionnaire de récupération** :

1. À partir de l'écran de démarrage, appuyez sur la touche **G**, puis sélectionnez **Gestionnaire de réinstallation**.
2. Sélectionnez **Software Program Reinstallation** (Réinstallation des logiciels), puis sélectionnez **Suivant** sur l'écran de **Bienvenue**.
3. Choisissez le programme que vous souhaitez réinstaller, sélectionnez **Suivant** et suivez les instructions qui apparaissent à l'écran.
4. Après la récupération, redémarrez l'ordinateur. **Cette dernière étape est impérative.** Vous devez toujours redémarrer l'ordinateur lorsque vous avez terminé de réinstaller des applications ou des pilotes.

Pour désinstaller un programme :

1. Fermez tous les programmes et les dossiers.
 2. À partir de l'écran de démarrage, appuyez sur la touche **P**, puis sélectionnez **Panneau de configuration**.
 3. Sous **Programme**, sélectionnez **Désinstaller un programme**.
 4. Sélectionnez le programme à supprimer, puis sélectionnez **Désinstaller**.
-

6 Informations sur l'assistance technique

Informations sur l'assistance technique

Simple d'accès. Facile à utiliser. Le service d'assistance clientèle HP déjà plusieurs fois récompensé incarne notre engagement à vous aider pour profiter au mieux de votre ordinateur. Que ce soit par le biais des outils installés sur votre ordinateur, des informations disponibles sur Internet, par téléphone ou par l'entremise de votre détaillant local, vous trouverez des réponses à tout.

Avant de contacter le Centre d'aide à la clientèle de HP, il est important d'avoir les informations suivantes à portée de main.

- Numéro de modèle
- Numéro du produit
- Numéro de série
- Numéro de version logicielle
- Système d'exploitation
- Date d'achat

Nous vous invitons à prendre note des informations suivantes concernant votre ordinateur en vue d'y faire référence ultérieurement.

Les quatre premiers éléments de la liste (numéro de modèle, numéro de produit, numéro de série et numéro de version logicielle) peuvent être consultés à l'aide du HP Support Information (Informations sur le support technique HP). À partir de l'écran de démarrage, appuyez sur la touche **S**, puis sélectionnez **HP Support Information** (Informations sur le support technique HP).

N'oubliez pas d'enregistrer votre achat !

Rendez-vous sur : <http://www.hp.com/apac/register>.

Obtenir de l'aide

1. Utilisez Aide et support Windows pour répondre à vos questions concernant le matériel et les logiciels. À partir de l'écran de démarrage, appuyez sur la touche **A**, puis sélectionnez **Aide et support**.
2. Utilisez le service d'assistance. À partir de l'écran de démarrage, appuyez sur la touche **S**, puis sélectionnez **HP Support Assistant** (Service d'assistance HP). Le HP Support Assistant (Service d'assistance HP) vous apportera des informations utiles concernant le dépannage et les diagnostics, vous pourrez y trouver :

- support par e-mail
 - conversation en temps réel avec des spécialistes de l'assistance technique HP qualifiés
 - numéros de téléphone du support technique
3. Pour obtenir une aide en ligne, allez sur le site Web du HP Customer Care Center (Centre d'aide à la clientèle HP) à l'adresse suivante : <http://www.hp.com/go/contactHP>.

Une assistance téléphonique pour que vous puissiez démarrer est assurée pendant trente (30) jours à partir de la date à laquelle vous avez acheté votre ordinateur. Après trente (30) jours, des frais peuvent être facturés, mais l'assistance est toujours disponible.

Service clientèle pour les réparations

Si votre ordinateur a besoin de réparations ou de remplacement de pièces, vous avez deux options :

- Vous pouvez facilement remplacer de nombreux éléments de votre ordinateur qui sont considérés comme des pièces remplaçables par l'utilisateur. Il s'agit de la méthode de réparation la plus rapide, étant donné que nous pouvons souvent envoyer la pièce directement à votre domicile ou à votre bureau en quelques jours. (Il se peut que cette option ne soit pas disponible dans tous les pays ou toutes les régions.)
- Si une réparation s'impose, le HP Customer Care Center (Centre d'aide à la clientèle HP) prendra les dispositions nécessaires pour réparer votre ordinateur.

Ces services sont assurés pendant la période de garantie.

Il existe quelques limitations et exclusions de garantie (ainsi que certains détails importants), qui sont décrits dans le guide de la *HP Worldwide Limited Warranty and Technical Support* (Garantie HP limitée internationale et support technique).

Avant de mettre à niveau votre matériel

Les mises à niveau matérielles que vous avez l'intention de faire devraient être effectuées uniquement après que vous ayez entièrement configuré votre nouvel ordinateur. Reportez-vous aux instructions de configuration au début de ce guide pour vous aider. Si vous rencontrez des problèmes pour configurer votre système et le mettre en marche, veuillez immédiatement contacter le HP Customer Care Center (Centre d'aide à la clientèle HP) indiqué précédemment dans ce guide, et un représentant à la clientèle HP vous aidera. Cela doit être fait avant de tenter toute mise à niveau de votre système.

En brisant le sceau de sécurité à l'arrière de l'ordinateur, vous confirmez que l'ordinateur fonctionnait correctement avant que vous ne tentiez de mettre à niveau votre système. Une fois le sceau de sécurité brisé, votre ordinateur est alors, dans la mesure permise par la loi locale, couvert par les conditions figurant

dans le guide *HP Worldwide Limited Warranty and Technical Support* (Garantie HP limitée internationale et support technique).

The power to make a change

Thank you for your purchase. HP is dedicated to producing the highest quality, best performing, and easiest to use computers in the world. HP also designed this product with the environment in mind. If this computer is a replacement for an older computer you no longer need, go to www.hp.com/go/recycle to find out if HP can help you dispose of your old computer with minimum impact on the planet.

Le pouvoir de changer les choses

Nous vous remercions pour votre achat. HP est spécialisé dans le développement et la fabrication d'ordinateurs de très haute qualité et parmi les plus performants et les plus simples à utiliser dans le monde. HP a également conçu ce produit dans un souci de respect de l'environnement. Si cet ordinateur vient en remplacement d'un ancien ordinateur dont vous n'avez plus besoin, rendez-vous sur la page www.hp.com/go/recycle pour savoir si HP peut vous aider à vous débarrasser de votre ancien ordinateur avec un impact minimal pour la planète.

Printed in



700601-DN1