

DESIGN BY IRIVER

T9

USER GUIDE

iriver

SOMMAIRE

01

Prise en main

Composants	03
Emplacement des commandes	03
Gestion de l'alimentation	05
Connecter le produit	06
Utiliser iriver plus 4	08

02

Utilisation du modèle T9

Écran d'accueil	11
MUSIQUE	12
FITNESS	14
RADIO	15
ENREGISTRER	17
NAVIGATEUR	18
CONFIGURATION	19

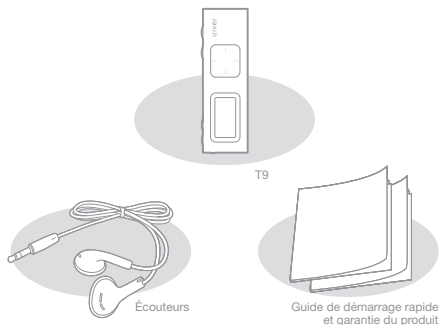
03

Autres informations

Informations importantes relatives à la sécurité	21
Diagnostic des pannes	22
Copyrights	23
Certification	24
Marque déposée	24
Exemption	24

Composants

Les composants peuvent faire l'objet de modifications sans avis préalable à des fins d'amélioration des performances ou de la qualité du produit.

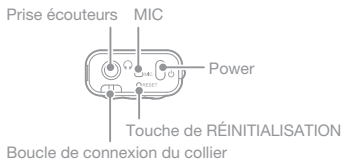


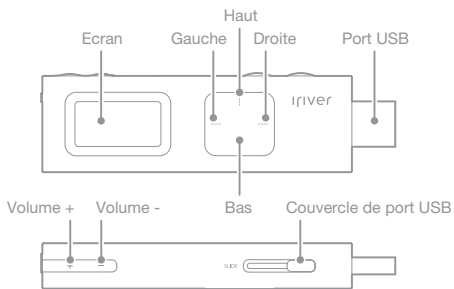
Écouteurs : vous pouvez les connecter au produit pour le son de sortie.
Guide de démarrage rapide : il s'agit du manuel d'explication pour l'utilisation de votre appareil.

Garantie du produit : veuillez conserver cette garantie dans un endroit sûr ; vous pourriez en avoir besoin lors de réparations pendant la durée de garantie.

Emplacement des commandes

L'extérieur et le contenu imprimé ou gravé peut varier selon le modèle ou en fonction des noms de chaque pièce.





Prise écouteurs : vous pouvez écouter le son en y connectant des écouteurs.

MICRO : enregistre la voix via le MICRO.

Alimentation : vous pouvez mettre l'appareil hors tension en maintenant ce bouton enfoncé un certain temps.

Vous pouvez passer en mode veille en appuyant brièvement dessus.

Boucle de connexion du collier : permet de connecter le collier.

RÉINITIALISER : réinitialise le produit.

Écran LCD : affiche l'écran.

HAUT : Menu – faire défiler la liste vers le haut.

Pendant la lecture – lecture et retour à la piste précédente.

En écoutant la radio – accès à la fréquence /
au canal précédent(e).

Bas : Menu – faire défiler la liste vers le bas.

Pendant la lecture – lecture et accès rapide à la piste suivante.

En écoutant la radio – accès à la fréquence / au canal suivant(e).

Gauche : accès au menu supérieur / à la page précédente.

Droite : confirmer et lancer les sélections.

Port USB : vous pouvez l'utiliser pour connecter un ordinateur ou pour recharger la batterie.

Volume : gère le volume sonore.

Couvercle du port USB : retirez le couvercle pour accéder au port USB.

Mise sous tension/ hors tension

Marche/arrêt

1. Appuyez et maintenez enfoncé le bouton [⏻] pour mettre le dispositif sous tension.
2. Si vous appuyez et maintenez enfoncé le bouton [⏻] lorsque le produit est sous tension, alors vous éteindrez le produit.

Ce modèle possède une fonction d'économie d'énergie automatique afin de réduire la consommation d'énergie de la batterie. En fonction de [CONFIGURATION - Timer

- - Arrêt programmé], le produit se mettra automatiquement hors tension si les touches ne sont pas utilisées pendant une durée définie. (Cf. page 20.)

Utiliser la fonction de verrouillage

1. Si vous appuyez sur le bouton [⏻] tandis que vous utilisez l'appareil, celui-ci se verrouille.
2. Vous pouvez déverrouiller l'appareil en appuyant de nouveau sur le bouton [⏻].

Utiliser la fonction de réinitialisation

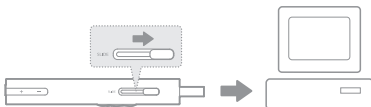
1. Lors de l'utilisation de l'appareil, si les commandes ne répondent pas, appuyez sur [RÉINITIALISER].

Même si vous utilisez la fonction de réinitialisation, l'heure actuelle et les données de la mémoire seront préservées.

- N'utilisez pas la fonction de réinitialisation lorsque le produit est en cours de lecture. Cela pourrait endommager sérieusement sa mémoire.

Charger la batterie

1. Mettez votre ordinateur sous tension.
2. Faites glisser le couvercle du port USB dans la direction de la flèche et connectez le produit à votre ordinateur. La batterie interne se rechargera automatiquement.



❗ Vérifiez si le produit est connecté à un port USB 2.0 haut débit. Il est possible que certains ports USB faible puissance (intégrés à certains périphériques comme les claviers ou les concentrateurs USB sans alimentation interne) ne fournissent pas suffisamment d'énergie pour recharger le produit.

Lorsque le PC est en mode veille, le produit ne peut être rechargé.

Mettez le produit hors tension pendant le chargement. S'il est sous tension lors du chargement, l'écran « Charge complete » pourrait ne pas s'afficher.

Le chargement complet prend environ 2 heures 30. (Pour une batterie intégralement déchargée).

Le temps de charge peut augmenter si vous utilisez le produit tout en le rechargeant..

Rechargez le produit et conservez-le à température ambiante. Le produit ne peut être rechargé s'il fait trop chaud ou trop froid.

La batterie rechargeable est un consommable, sa durée d'utilisation une fois chargée diminue au fil du temps.

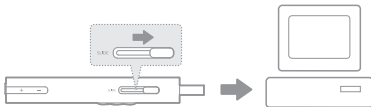
Connecter le produit

Brancher des écouteurs

1. Branchez les écouteurs sur la prise écouteurs.

Connecter à votre ordinateur

1. Mettez l'appareil et l'ordinateur sous tension.
2. Faites glisser le couvercle du port USB dans la direction de la flèche et connectez le produit à votre ordinateur. L'écran de sélection du mode de connexion s'affiche.
 - Alimentation & données : La connexion entre le produit et l'ordinateur est établie, vous pouvez commencer à transférer des données.
 - Alimentation seulement : le produit est en cours de chargement.



❗ Assurez-vous que toutes les fonctions sont désactivées afin de garantir la réussite de la connexion entre votre ordinateur et le câble USB.

Vérifiez si le produit est connecté à un port USB 2.0 haut débit. Si le produit est connecté à un clavier ou à un concentrateur USB sans alimentation électrique propre, la connexion à l'ordinateur ne sera peut-être pas sans problèmes.

Le système de fichier ne prend en charge que le FAT32. Si vous formatez votre produit, formatez-le en FAT32.

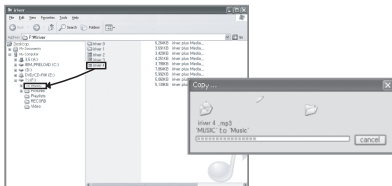
Déconnecter le produit de votre ordinateur

1. Cliquez sur l'icône de la barre des tâches de l'ordinateur pour déconnecter le produit en toute sécurité.
2. Confirmez la déconnexion de l'appareil en cliquant sur [Confirmer].

! L'icône peut être cachée dans la barre des tâches dans les systèmes d'exploitation tels que Windows XP. Les icônes cachées peuvent être affichées en cliquant sur l'indicateur. La déconnexion en toute sécurité ne peut être effectuée si des programmes d'application tels que Windows Explorer ou Windows Media Player sont en cours d'utilisation. Assurez-vous de déconnecter le produit en toute sécurité après avoir fermé tous les programmes d'application actifs. Si la déconnexion en toute sécurité échoue, réessayez plus tard. En cas d'échec de la déconnexion en toute sécurité, des pertes de données peuvent survenir.

Copier des fichiers (dossiers) dans le produit

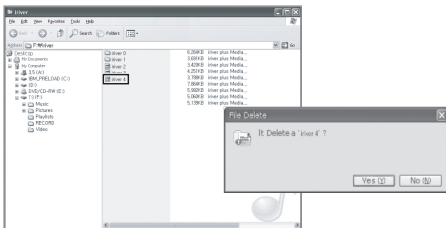
1. Après avoir sélectionné les fichiers/dossiers à copier depuis votre ordinateur, les fichiers/dossiers sélectionnés seront copiés si vous effectuez un glisser-déposer sur le lecteur ajouté.



! Veuillez connecter le câble USB de la manière appropriée. Si l'ordinateur ou le produit est hors tension ou si le câble USB est déconnecté alors que des fichiers/dossiers sont en cours de copie ou de déplacement, la mémoire risque d'être sérieusement endommagée. Le taux de transfert peut varier en fonction de l'ordinateur ou de l'environnement OS disponible pour votre région. Il est conseillé d'enregistrer les fichiers multimédias avec Iriver plus 4. Si vous sauvegardez sur un disque amovible, reconstituez votre base de données dans [CONFIGURATION - Avancé - Reconstituer la bibliothèque]. (Cf. page 20.) Assurez-vous de conserver suffisamment d'espace libre dans la mémoire en fonction du nombre de fichiers, comme indiqué ci-dessous. Si l'espace restant dans la mémoire est insuffisant, l'appareil ne pourra pas être mis sous tension. 100 fichiers : 5 Mo, 500 fichiers : 7 Mo, 1000 fichiers : 9 Mo, 2000 fichiers : 14 Mo, 3000 fichiers : 25 Mo Si vous enregistrez trop de fichiers sur l'appareil, il nécessitera plus de temps pour redémarrer.

Supprimer des fichiers (dossiers) du produit

1. Sélectionnez les fichiers/dossiers à supprimer, cliquez avec le bouton droit de la souris sur ces fichiers/dossiers et sélectionnez [Supprimer].
2. Cliquez sur [Oui] si la fenêtre [Confirmer la suppression du fichier/ dossier] s'affiche, et les fichiers/dossiers sélectionnés sont supprimés.



Utiliser iriver plus 4

iriver plus 4 est un logiciel intégré conçu pour gérer plusieurs fichiers multimédias. Avec iriver plus 4, vous pouvez transférer des fichiers de l'ordinateur vers le produit et effectuer des mises à niveau automatiques du microprogramme.

Installation

1. Si vous exécutez le logiciel iriver plus 4, vous verrez apparaître à l'écran le guide d'installation.
2. Suivez les instructions à l'écran étape par étape pour effectuer le processus d'installation.

Téléchargez le logiciel iriver plus 4 sur notre site Internet iriver (www.iriver.com).

Les spécifications minimales requises pour l'ordinateur sont les suivantes :

- Windows® XP
 - Intel® Pentium® 233MHz ou supérieur
 - Mémoire : 64 Mo ou supérieur
 - Espace libre supérieur à 30 Mo
 - Carte son et haut-parleur 16 bits
 - Microsoft Internet Explorer V. 6.0 ou supérieur
 - Moniteur SVGA ou haute résolution (résolution 1024 x 768 mini.)

Spécifications Windows® Vista

(pour Windows® Vista, notez que seule la version 32 bits est prise en charge.)

- Intel® Pentium® 800MHz ou supérieur

- Mémoire : 512 Mo ou supérieur

- Espace libre supérieur à 20 Mo

- Carte son et haut-parleur 16 bits

- Microsoft Internet Explorer V. 6.0 ou supérieur

- Moniteur SVGA ou haute résolution (résolution 1024 x 768 mini.)

Spécifications Windows® 7 (pour Windows® 7, notez que seule la version 32 bits est prise en charge.)

- Processeur 1 GHz ou supérieur, 32 bits

- Mémoire : 1 Go ou supérieur

- Espace libre supérieur à 16 Go

- Périphérique graphique DirectX 9 avec pilote WDDM 1.0 supérieur

- Moniteur SVGA ou haute résolution (résolution 1024 x 768 mini.)

- Vous ne pouvez transférer que des fichiers de moins de 4 Go.

Ajouter un fichier multimédia à la bibliothèque

1. Lors de la première exécution de Iriver plus 4, l'Assistant d'ajout de fichier multimédia est lancé.
2. En fonction des instructions figurant à l'écran, vous pouvez ajouter des fichiers multimédias dans la bibliothèque (par exemple, musique et livres électroniques stockés sur l'ordinateur).

Extraire un fichier multimédia à partir d'un CD

1. Insérez un CD de musique dans le lecteur CD et exécutez Iriver plus 4.
2. Cochez les cases correspondant aux musiques que vous souhaitez extraire dans l'onglet [CD] de Iriver plus 4 et cliquez sur [Extraction CD] en bas à gauche.
3. Une fois l'extraction de la musique terminée et après avoir sélectionné [Musique - Toutes les pistes], les fichiers de musique extraits qui ont été ajoutés à la bibliothèque s'affichent.

Transférer un fichier multimédia vers le produit

1. Connectez le produit au port USB de votre ordinateur, puis exécutez Iriver plus 4.

2. Cochez les cases correspondant aux fichiers que vous souhaitez transférer de l'ordinateur vers le produit puis cliquez sur le bouton [Transférer] ou bien effectuez un glisser-déposer du fichier vers l'icône du produit située en bas ou dans la fenêtre du produit. L'état de transfert des fichiers s'affiche dans l'onglet [Transfert de fichier].
3. Une fois le transfert des fichiers terminé, les fichiers de musique sélectionnés qui ont été ajoutés à la bibliothèque de l'appareil s'affichent.

Initialiser le disque

1. Connectez le produit au port USB de votre ordinateur, puis exécutez iriver plus 4.
2. Sélectionnez [Appareil > Initialiser le disque]. Lorsque la fenêtre vous demandant si vous souhaitez poursuivre l'initialisation du disque apparaît, cliquez sur [Démarrer].
3. Une fois le processus d'initialisation terminé, la fenêtre Terminer s'affiche et l'appareil peut être déconnecté de votre ordinateur.

Il est impossible de récupérer des fichiers si ces derniers ont été supprimés de l'appareil. Veuillez vous assurer de les restaurer avant d'initialiser le disque.

Mettre à niveau le microprogramme

1. Connectez l'appareil au port USB de votre ordinateur tandis que celui-ci est connecté à Internet, puis exécutez iriver plus 4.
2. Sélectionnez [Appareil > Mise à niveau du microprogramme] ; la fenêtre Mise à niveau s'affiche. Procédez à la mise à niveau du microprogramme en suivant les indications de la fenêtre d'instructions.

Si le niveau de charge de la batterie est insuffisant, la mise à niveau du microprogramme ne peut pas être initiée.

Ne déconnectez jamais l'appareil de votre ordinateur pendant le téléchargement d'un fichier de mise à niveau du microprogramme.

Une fois le téléchargement terminé, la mise à niveau sera initiée au moment de la déconnexion de l'appareil de votre ordinateur.

S'il s'agit de la dernière version du microprogramme de l'appareil, une fenêtre contextuelle s'affiche pour indiquer qu'il s'agit de la dernière version.

S'il existe une version plus récente du microprogramme, une fenêtre de notification s'affiche automatiquement lorsque l'appareil est connecté à l'ordinateur.

Écran d'accueil

Légende de l'écran d'accueil

 : affiche l'état de la batterie.

MUSIQUE : lit la musique. (Pages 12~14)

FITNESS : vérifie la durée de l'exercice, la distance parcourue ou le nombre de calories brûlées lors de l'exécution de cette fonction et du démarrage d'un exercice. (Pages 14~15)

RADIO : permet d'écouter ou d'enregistrer la radio FM. (Pages 15~17)

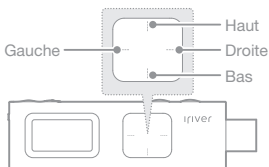
ENREGISTRER : capture la voix ou le son produit par un autre appareil. (Pages 17~18)

NAVIGATEUR : permet de visualiser les fichiers stockés dans l'appareil. (Page 18)

PARAMETRE : configure l'environnement utilisateur. (Pages 19~20)

Sélectionner des options

1. Mettre le produit sous tension. L'écran d'accueil s'affiche.
2. Appuyez sur [Haut/Bas] pour sélectionner la fonctionnalité souhaitée puis appuyez sur [Droite] pour l'exécuter.
3. Maintenez enfoncé le bouton [Gauche] pour afficher l'écran d'accueil.



Utiliser la fonction d'économiseur d'écran

1. À l'écran d'accueil, si vous maintenez enfoncé le bouton [Gauche], l'écran défini dans [Configuration - Économiseur d'écran] s'affiche.

MUSIQUE

Sélectionner des titres

1. Si vous sélectionnez [Musique] sur l'écran d'accueil, la liste des titres apparaît.
2. Appuyez sur le bouton [Haut / Bas / Gauche / Droite] dans la liste des titres pour sélectionner celui que vous souhaitez écouter, puis appuyez sur le bouton [Droite] pour lire le titre sélectionné.
Gauche : permet d'accéder à la liste / au dossier parent
Droite : Accéder au menu/dossier inférieur Lecture lors de la sélection des fichiers.
Haut / Bas : se déplacer dans les listes.

Dans [Liste de répertoires], vous pouvez rechercher la musique par dossier.

Dans le mode [MUSIQUE], seuls les fichiers musicaux situés dans le dossier Musique seront affichés. Pour rechercher et lire des fichiers musicaux situés dans d'autres dossiers, utilisez le mode [NAVIGATEUR].

Durée de lecture continue : environ 24 heures (pour le MP3, 128 Kbps, 44,1KHz, Volume 20, EQ normal, écran éteint, écouteurs).

Formats de fichiers pris en charge : MP3 (8-320 Kbits/s), WMA (supérieur à 320 Kbits/s), APE, FLAC

Les listes de lecture peuvent être gérées à l'aide d'iriver plus 4.

Lire de la musique

- Appuyez sur [+ / -] pour gérer le volume.
- Pendant la lecture, appuyez sur [Droite] pour mettre en pause / reprendre la lecture.
- En cours de lecture, appuyez sur la touche [Haut / Bas] pour lire le titre précédent / suivant.
- Si vous maintenez enfoncé [Haut / Bas] en cours de lecture, vous effectuez un rembobinage / une avance rapide sur le fichier.

Utiliser le mode de permutation

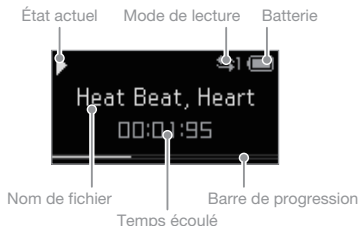
Dans le menu [Musique - Lecture], si vous faites pivoter le lecteur à 180 degrés, le mode Étudier pourra être activé.

- Pendant la lecture, appuyez sur [Droite] pour mettre en pause / reprendre la lecture.
- Pendant la lecture, appuyez sur [Haut / Bas] pour avancer rapidement ou retourner en arrière par intervalles de 10 secondes.
- Si vous maintenez enfoncé [Haut / Bas] en cours de lecture, vous effectuez un rembobinage / une avance rapide sur le fichier.

- En appuyant sur [Gauche], vous pouvez utiliser la fonction Répéter AB. En cours de lecture, appuyez sur le bouton [Gauche] pour sélectionner le point A, puis de nouveau pour sélectionner le point B. Le lecteur lira désormais cette séquence en boucle. Appuyez de nouveau sur [Gauche] pour désactiver la lecture en boucle.

! Le mode de permutation n'est pas disponible lorsque la fonction de blocage des boutons est activée.

Affichage de l'écran LCD pour la lecture de musique.



Fonctionnalités supplémentaires

1. La liste des fonctionnalités supplémentaires s'affichera en maintenant le bouton [Droite] enfoncé lors de l'écoute.
2. Appuyez sur le bouton [Haut / Bas] pour sélectionner la fonctionnalité additionnelle, puis appuyez sur le bouton [Droite] pour afficher la fenêtre de configuration.
Gauche : Permet d'accéder à la liste supérieure.
3. Appuyez sur le bouton [Haut / Bas] pour configurer la fonctionnalité, puis appuyez sur le bouton [Droite] pour sauvegarder / l'utiliser.
 - Répéter A-B : permet d'appliquer la Répétition A-B. Sélectionnez Répéter A-B et appuyez sur le bouton [Droite] pour sélectionner le point A et afficher l'écran de lecture. Appuyez à nouveau sur le bouton [Droite] pour sélectionner le point B. La lecture s'effectue désormais de manière répétée entre le point A et le point B. Pendant la lecture en mode Répéter AB, appuyez à nouveau sur le bouton [Droite] pour désactiver la lecture en boucle.

- Mode de lecture: activer le mode de lecture pendant la lecture.
- Mode Etudier: permet de définir un intervalle de temps en appuyant sur [Haut / Bas] en cours d'écoute.
(Une fois hors tension, le Mode étude et désactivé).
- Sélectionner EQ : permet de régler l'égaliseur lors de la lecture.
- Son : permet de régler les éléments liés au son.
 - + User EQ : l'égaliseur est réglé en fonction des préférences de l'utilisateur.
 - + SRS WOW HD : Définit les niveaux des effets sonores stéréophoniques.
(WOW HD™ améliore la qualité du son lors de la lecture en apportant un spectre de basses riches et de hautes fréquences précises, et offre l'expérience spectaculaire des effets sonores en 3D dynamique.)
 - SRS : permet de régler les effets sonores virtuels en trois dimensions.
 - TruBass : Permet de définir le niveau d'amplification des sons bas.
 - FOCUS : permet de régler le niveau de clarté du son.
 - WOW : permet de définir la valeur d'amplification en fonction des caractéristiques des écouteurs utilisés.
 - Definition : Permet de rétablir le niveau sonore d'origine en cas de perte sonore.
 - + Fade In : permet d'augmenter progressivement le signal audio lorsque vous écoutez de la musique.
- Rate : permet de définir le classement du titre sélectionné.
- Vitesse de balayage : permet de définir la vitesse de recherche des titres pour l'écoute.
- Affichage des paroles : pour afficher ou masquer les paroles à l'écran.

FITNESS

Vous pouvez vérifier la durée de l'exercice, la distance parcourue et les calories brûlées alors que vous exécutez FITNESS et que vous effectuez un exercice.

Effectuer un exercice

1. Sur l'écran d'accueil, sélectionnez [FITNESS].
2. En appuyant sur [Droite], le mode FITNESS démarre.
3. Vous pouvez vérifier l'étape, la distance de l'exercice et les calories brûlées en appuyant sur [Haut / Bas].
4. Vous pouvez mettre le mode FITNESS en pause en appuyant sur [Droite]. Appuyez de nouveau pour reprendre.
5. Vous pouvez arrêter le mode FITNESS en appuyant sur [Gauche].

■ Lorsque la fonction FITNESS est activée, vous pouvez utiliser les fonctions MUSIQUE et RADIO en mode multitâche.

RADIO

Utiliser la radio

1. Si vous sélectionnez [RADIO] à l'écran d'accueil, la fréquence radio sélectionnée en dernier sera utilisée.
2. Sélectionnez une fréquence radio en appuyant sur [Haut/Bas].

■ Lorsque vous écoutez la radio, les écouteurs font office d'antenne. Assurez vous de les connecter.(Utilisez les écouteurs fournis. Si vous utilisez d'autres écouteurs, le taux de réception risque d'être réduit).

Écouter la radio

- Réglez le volume pendant que vous écoutez la radio en appuyant sur le bouton [+/-].
- Activez ou désactivez la présélection en appuyant sur [Droite] en cours d'écoute.
- Réglez le signal de fréquence sur un niveau supérieur ou inférieur en désactivant la présélection et en appuyant sur [Haut / Bas].
- Réglez le signal de fréquence sur un niveau supérieur ou inférieur pouvant être reçu en désactivant la présélection et en maintenant la touche [Haut / Bas] enfoncée.
- Réglez le canal présélectionné sur un niveau supérieur ou inférieur en activant la présélection et en appuyant sur [Haut / Bas].

Utiliser le mode de permutation

Dans le menu Radio, si vous faites pivoter le lecteur à 180 degrés, le mode Enregistrer pourra être activé.

- Lorsque vous écoutez la radio, appuyez sur [Droite] pour enregistrer la diffusion radio en cours. Appuyez à nouveau pour terminer l'enregistrement et sauvegarder le fichier obtenu.

■ Le mode de permutation n'est pas disponible lorsque la fonction de blocage des boutons est activée.

Affichage LCD de la radio



Fonctionnalités supplémentaires

1. La liste des fonctionnalités supplémentaires s'affichera en maintenant enfoncé [Droite] lors de l'écoute.
2. Appuyez sur le bouton [Haut / Bas] pour sélectionner la fonctionnalité additionnelle, puis appuyez sur le bouton [Droite] pour afficher la fenêtre de configuration.
Gauche : permet d'accéder à la liste supérieure
3. Appuyez sur le bouton [Haut / Bas] pour configurer la fonctionnalité, puis appuyez sur le bouton [Droite] pour sauvegarder / l'utiliser.
 - Enregistrer : vous pouvez enregistrer la diffusion radio que vous écoutez. Sélectionnez [Enregistrement] pour accéder à l'écran de veille des enregistrements. Appuyez sur le bouton [Droite] pour démarrer l'enregistrement. Appuyez à nouveau pour terminer l'enregistrement et sauvegarder le fichier obtenu.
 - Enregistrements FM sauvegardés affiche la liste des enregistrements radio. Appuyez sur [Haut / Bas] pour sélectionner le fichier. Appuyez sur le bouton [Droite] pour lire le fichier sélectionné.
 - Mémoire canaux : permet d'enregistrer ou de supprimer le signal de fréquence en cours de réception sur un canal.
 - Canaux auto : recherche des signaux de fréquence pouvant être captés et les enregistre automatiquement sur des canaux.
+ Jusqu'à 20 canaux peuvent être enregistrés.
 - Liste présélectionnée : affiche la liste des canaux enregistrés. Appuyez sur le bouton [Haut / Bas] pour sélectionner les canaux désirés, puis appuyez sur le bouton [Droite] pour écouter la diffusion radio.
 - Enregistrement avec minuterie : permet de démarrer l'enregistrement avec minuterie. Vous pouvez y accéder pour configurer les canaux utilisés, l'heure de début, la durée et l'intervalle d'enregistrement, etc.

- Zone radio : définition des fréquences de diffusion ainsi que des étapes en fonction de la région.

Corée / États-Unis : 87,5~108,0 MHz /

Japon : 76,0~108,0 MHz / Europe : 87,50~108,00 MHz

Vous ne pouvez pas régler le volume en cours d'enregistrement.

Si la mémoire libre ou la charge restante est insuffisante, l'enregistrement est automatiquement arrêté.

Le fichier enregistré est sauvegardé dans le format suivant.

TUNERAAMJJXXX.WMA (AA : année, MM : mois, JJ : jour, XXX : numéro séquentiel)

L'enregistrement peut durer jusqu'à 5 heures.

ENREGISTRER

Enregistrement

1. Sélectionnez [ENREGISTRER] dans le menu pour afficher la fenêtre d'enregistrement en attente.
2. Vous pouvez démarrer l'enregistrement en appuyant sur [Droite]. Appuyez à nouveau pour arrêter l'enregistrement et sauvegarder le fichier obtenu.

Vous ne pouvez pas régler le volume en cours d'enregistrement.

Si la mémoire libre pour l'enregistrement ou la charge de la batterie n'est pas suffisante, l'enregistrement est automatiquement arrêté.

Les fichiers enregistrés sont sauvegardés au format suivant.

VOIXAAMJJXXX.WAV (AA : année, MM : mois, JJ : jour, XXX : numéro enregistré)

L'enregistrement peut durer jusqu'à 5 heures.

Affichage de l'écran LCD pour l'enregistrement.



Fonctionnalités supplémentaires

1. Si vous appuyez et maintenez enfoncé [Droite] dans la fenêtre d'enregistrement en attente, la liste des fonctionnalités supplémentaires s'affiche.
2. Appuyez sur le bouton [Haut / Bas] pour sélectionner la fonctionnalité additionnelle, puis appuyez sur le bouton [Droite] pour afficher la fenêtre de configuration.
Gauche : permet d'accéder à la liste supérieure
3. Appuyez sur le bouton [Haut / Bas] pour configurer la fonctionnalité, puis appuyez sur le bouton [Droite] pour sauvegarder / l'utiliser.
 - Enregistrements sauvegardés : affiche la liste des enregistrements radio. Appuyez sur le bouton [Haut / Bas] pour sélectionner le fichier. Appuyez sur le bouton [Droite] pour lire la sélection.
 - Détection d'activité vocale : cette option permet d'effectuer un enregistrement seulement si une voix est détectée.

NAVIGATEUR Vous pouvez exécuter et gérer divers fichiers stockés dans le dispositif.

Sélection de fichier

1. Sur l'écran d'accueil, sélectionnez [NAVIGATEUR] pour afficher la liste de fichier.
2. Dans la liste, appuyez sur le bouton [Haut / Bas / Gauche / Droite] pour sélectionner le fichier, puis appuyez sur le bouton [Droite] pour le lire.
Gauche : accéder au dossier parent.
Droite : accéder au sous-dossier. Lecture lors de la sélection du fichier.
Haut / Bas : naviguer dans les listes.

■ Pour rechercher et lire des fichiers musicaux situés dans des dossiers autres que le dossier Musique, utilisez le mode [NAVIGATEUR].

Supprimer un fichier

1. Dans l'écran de la liste des fichiers, sélectionnez le fichier puis maintenez enfoncé le bouton [Droite] pour afficher le message de confirmation.
2. Une fois que [Oui] est sélectionné à l'aide du bouton [Haut / Bas] et que vous appuyez sur le bouton [Droite], l'appareil supprime le fichier sélectionné.

PARAMÈTRES

Vous devez peut être paramétrer votre propre environnement utilisateur. La structure du menu pré-installé pourrait différer en fonction de la version du firmware.

Paramètres

1. Veuillez sélectionner [PARAMÈTRES] sur l'écran d'accueil.
2. Si vous sélectionnez le fichier de votre choix en cliquant sur [Haut / Bas], puis appuyez sur [Droite], la liste de paramètres apparaît.
3. Si vous sélectionnez les fonctionnalités additionnelles de votre choix en appuyant sur [Haut / Bas] puis sur [Droite], la fenêtre de configuration s'affiche.
Gauche : permet d'accéder à la liste supérieure.
4. Si vous définissez la fonction en appuyant sur [Haut / Bas] et que vous appuyez ensuite sur [Droite], la fonctionnalité est enregistrée.

Économiseur d'écran

- Type d'économiseur d'écran : permet de définir l'écran à afficher lorsque le système est inactif
 - Heure : permet de définir l'heure actuelle.
 - Message : permet d'afficher les messages enregistrés dans [SYSTÈME - Économiseur d'écran].
Vous pouvez rédiger le message en modifiant le fichier Économiseur d'écran 1/2 sur votre ordinateur. (jusqu'à 17 mots)
- Durée de l'économiseur d'écran : permet de définir le temps d'attente à observer avant d'afficher l'économiseur d'écran lorsque le rétroéclairage est éteint.

Mode de permutation

- Dans le menu [Musique - Lecture], si vous faites pivoter le lecteur à 180 degrés, des fonctions supplémentaires peuvent être activées.

Réglage de l'heure

- permet de définir l'heure actuelle.
 - Haut / Bas : permet de définir l'élément.
 - Droite : permet de naviguer entre les éléments.

Paramètres de l'écran

- Rétroéclairage : Permet de définir la durée de rétroéclairage.
- Affichage de la luminosité : permet de définir le niveau de luminosité de l'écran.

Timer Settings

- Arrêt Programm. : l'appareil sera automatiquement éteint en l'absence d'activité de la part de l'utilisateur (manipulation des boutons ou utilisation de l'appareil) pendant une durée prédéfinie.
- Minuterie de veille : L'appareil sera automatiquement mis hors tension une fois la durée prédéfinie écoulée.

Paramètres avancés

- Reconstruire la bibliothèque : permet de reconstruire la BD de fichiers.
- Formatage : permet de supprimer toutes les données du produit.
- Information système : Permet d'afficher les informations relatives au système de l'appareil.
- Réinitialiser tous les réglages : permet de rétablir les paramètres d'usine de l'appareil.

Il est nécessaire de sauvegarder tous les fichiers importants avant le formatage, car les fichiers supprimés ne peuvent être récupérés. (Nous recommandons de formater la mémoire à l'aide du T9).

- Vérifiez toujours le niveau de la pile avant de commencer le formatage.

Choix des langues

- Langue des menus : sélection de la langue du menu.
- Pays : sélection de la langue pour les onglets et le texte de l'économiseur d'écran.

Informations importantes relatives à la sécurité

Concernant le produit

- Si l'appareil reste allumé pendant une période prolongée sans que l'affichage ne change, il est possible qu'une image résiduelle apparaisse sur l'écran.
- Ne laissez pas d'éléments métalliques (pièces de monnaie, épingles à cheveux, etc.) ou de substances étrangères qui brûlent facilement pénétrer dans le produit.
- Ne placez pas d'objets lourds sur le produit.
- Si le produit entre en contact avec un liquide (pluie, boissons, médicaments, maquillage, transpiration ou humidité), ne le mettez pas sous tension ; essuyez-le rapidement avec un chiffon sec, puis rendez-vous dans le centre de services le plus proche pour le faire vérifier. (En cas de panne suite à une immersion, les frais seront à votre charge indépendamment de la durée de la garantie et la réparation sera peut-être impossible.)
- Ne laissez pas le produit dans un endroit humide, poussiéreux ou chargé de saie.
- N'essayez pas de démonter, de réparer ou de modifier le produit.
- Ne laissez pas le produit en plein soleil ou dans des endroits où la température est trop élevée ou trop basse (-5 C ~ 40 C).
- Ne laissez pas le produit à proximité d'aimants, de téléviseurs, de moniteurs, de haut-parleurs ou d'autres objets présentant un fort magnétisme.
- N'utilisez pas de produits chimiques ou de produits de nettoyage sur le produit ; ils peuvent dégrader la surface et endommager la finition.
- Ne laissez pas tomber le produit, ne l'exposez pas à des vibrations ou à des chocs importants.
- N'appuyez pas sur plusieurs touches en même temps.
- Ne déconnectez pas le produit du câble USB lors de la transmission de données.
- Lors de la connexion du produit à un ordinateur, utilisez un port USB situé à l'arrière du PC.
Certains PC sans marque équipés de ports USB de mauvaise qualité peuvent endommager le produit.
- Si l'écran LCD est recouvert par le film protecteur ou un collant transparent, l'écran pourrait apparaître plus sombre.

Autres

- N'utilisez pas et ne manipulez pas le casque/les écouteurs lorsque vous êtes à vélo, en voiture ou en moto. Ceci est non seulement dangereux mais peut également être interdit dans certains pays.
- N'utilisez pas le produit pendant que vous conduisez un véhicule ainsi qu'en marchant ou en escaladant.
- Des accidents peuvent se produire, par conséquent, n'utilisez le produit que dans un lieu parfaitement sûr.
- Lorsque vous utilisez le produit alors que vous vous déplacez, vérifiez qu'il n'y a pas d'obstacles dangereux.

- Lors d'un orage électrique, une décharge électrique peut se produire, par conséquent, évitez si possible d'utiliser le produit dans ces conditions.
- Si vous souffrez d'acouphènes, baissez le volume ou cessez d'utiliser le produit.
- N'utilisez pas le produit de manière prolongée à un volume élevé.
- N'utilisez pas le casque/les écouteurs à un volume élevé.
- Veillez à ce que le casque/les écouteurs ne se trouvent pas pris dans d'autres objets ou n'y restent pas accrochés.
- Ne dormez pas avec les écouteurs dans vos oreilles ou ne les utilisez pas de manière prolongée.

Diagnostic des pannes

Procédures à suivre en cas de panne

- + Le produit ne se met pas sous tension.
 - Vérifiez qu'il reste de la charge dans la batterie. Chargez à l'aide du câble USB et mettez le produit sous tension.
 - Appuyez sur la touche de réinitialisation à l'aide d'un outil pointu.
 - Assurez-vous de conserver suffisamment d'espace libre dans la mémoire en fonction du nombre de fichiers, comme indiqué ci-dessous. Si l'espace restant dans la mémoire est insuffisant, l'appareil ne pourra pas être mis sous tension.
100 fichiers : 5 Mo, 500 fichiers : 7 Mo, 1000 fichiers : 9 Mo, 2000 fichiers : 14 Mo, 3000 fichiers : 25 Mo
- + Une erreur se produit sur le PC lors de la connexion USB.
 - Vérifiez si le produit est correctement connecté au câble USB.
- + Une erreur est survenue sur l'ordinateur au cours du chargement de la pile via le câble USB.
 - Vérifiez si le produit est correctement connecté au câble USB.
- + La capacité du produit change une fois le formatage effectué.
 - De petites modifications de capacité peuvent intervenir en fonction du système d'exploitation du PC utilisé.
- + L'écran s'éteint sans avertissement.
 - Afin de réduire la consommation d'énergie et d'accroître la durée d'écoute des fichiers audio, l'appareil est conçu pour s'éteindre au bout d'un certain temps d'inactivité.
- + L'écran ne s'affiche pas normalement.
 - Vérifiez qu'il n'y a pas de substances étrangères sur l'écran.
- + La réception radio FM est mauvaise et fortement brouillée.
 - Vérifiez que les écouteurs sont correctement connectés. (Lorsque vous écoutez la radio FM, les écouteurs servent d'antenne.)
 - Ajustez la position du lecteur et des écouteurs.
 - Éteignez tous les équipements électroniques situés à proximité pour empêcher tout risque d'interférence.

- + Le lecteur ne répond pas lorsqu'on presse les touches.
 - Vérifiez que le bouton [Verrouillage] est désactivé.
 - Appuyez sur le bouton de réinitialisation à l'aide d'un objet pointu tel qu'une épingle.
- + Il n'y a pas de son ou il y a trop de bruit.
 - Vérifiez que le volume n'est pas réglé sur 0.
 - Vérifiez que les écouteurs sont correctement connectés ou qu'il n'y a pas de substances étrangères au niveau de la prise.
 - Vérifiez que le fichier de musique ne présente pas d'erreurs.
- + Le produit ne se connecte pas à l'ordinateur.
 - Lors de la connexion à un ordinateur, utilisez le port USB situé à l'arrière de la console de l'ordinateur. Il peut y avoir des différences dans la tension de génération du port USB.
- + Le redémarrage du lecteur prend beaucoup de temps.
 - Vérifiez que vous n'avez pas enregistré trop de fichiers dans l'appareil. Si trop de fichiers ont été enregistrés dans l'appareil, le temps de redémarrage peut être long.
- + Les fichiers ne sont pas relus ou certains fichiers image sont flous.
 - Les problèmes suivants peuvent survenir en fonction du type de fichier ou de la qualité de l'image.
 - La relecture du fichier peut s'avérer difficile ou impossible. Le dispositif pourrait ne pas fonctionner en raison d'un problème avec le fichier.
 - Les images sur l'écran du dispositif peuvent s'afficher différemment par rapport à celles de l'ordinateur.
 - Des différences de performance peuvent survenir, comme la vitesse de relecture. Des différences de vitesse peuvent survenir.
 - Nous vous conseillons de réessayer après avoir converti le fichier vers un format approprié, ou en utilisant un fichier différent.

Copyrights

iriver Ltd. possède les droits de brevet, la marque déposée, le copyright, ainsi que toute autre propriété intellectuelle concernant le présent manuel. Par conséquent, toute copie ou reproduction même partielle du présent manuel ne peut être effectuée, de quelque manière ou sous quelque forme que ce soit, sans le consentement d'iriver Ltd. L'utilisation d'une partie ou de l'intégralité du présent document peut entraîner des sanctions légales.

Les logiciels, les sources sonores, les vidéos et les autres contenus avec des copyrights sont protégés en vertu des dispositions pertinentes des règlements du copyright, etc. L'utilisateur sera tenu

légalement responsable pour toute copie ou distribution de contenu protégé par des copyrights sans permission (utilisation de ce produit).

Aucune entreprise, organisation, produit, personne ou événements cités dans les exemples ne sont réels.

Notre entreprise n'a aucune intention d'insinuer une relation avec une quelconque entreprise, organisation, produit, personne ou événement par le biais du présent manuel, et aucune relation ne doit être induite.

Il est de la responsabilité de l'utilisateur de respecter les règlements de copyright pertinents.

©1999–2011 Iriver Limited. Tous droits réservés.

Certification

KC / FCC / CE / CCC

Cet appareil de Classe B (appareil de diffusion et de communication domestique) est principalement dédié à un usage domestique (classe B). Il est certifié EMC et peut être utilisé dans toutes les zones.

Marque déposée

Windows 2000, Windows XP, Windows Vista, Windows 7 et Windows Media Player sont des marques déposées de Microsoft Corporation.

 est une marque déposée de SRS Labs, Inc.

La technologie WOW HD est comprise sous licence de SRS Labs, Inc.

Exemption

Le fabricant, l'importateur et les agences ne sauraient être tenus responsables des dommages provoqués par des accidents, y compris des blessures, ou résultant de l'utilisation et de la manipulation inappropriées du produit. Les informations contenues dans le manuel dépendent des spécifications actuelles du produit. Iriver Ltd., le fabricant du produit, continue d'ajouter de nouvelles fonctionnalités au produit et de le doter de technologies nouvelles. Toutes les normes produits peuvent être modifiées sans notification préalable aux utilisateurs.

Nous ne pouvons pas être tenus responsables en cas de perte des données provoquée par l'utilisation du produit.