

POPCORN HOUR C-200

Guide d'utilisation



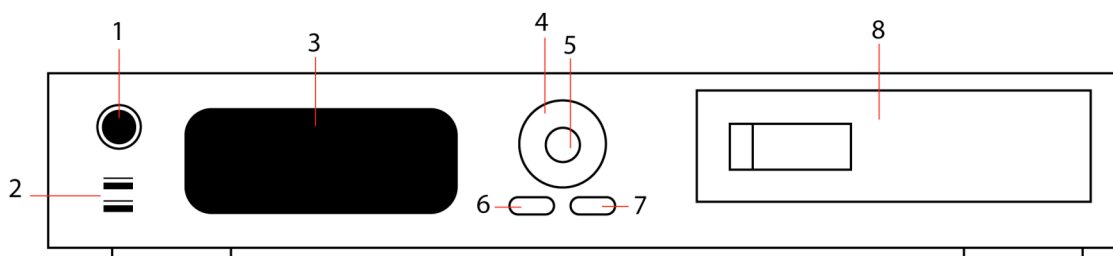
SOMMAIRE

| | |
|--|--------|
| • Détails de l'appareil | P.2 |
| Faces avant-arrière | P.2 |
| Télécommande | P.3-4 |
| • Configuration TV mode | P.4 |
| • Interface | P.5-6 |
| • Mise à jour du firmware | P.6 |
| • Installation du disque dur 3,5" et applications NMT | P.7-8 |
| Installation d'un disque dur 3,5" | P.7 |
| Installation des applications NMT | P.7 |
| Installation d'un disque dur 2,5" | P.8 |
| • Spécifications techniques | P.9-10 |
| • Contenu du colis | P.10 |



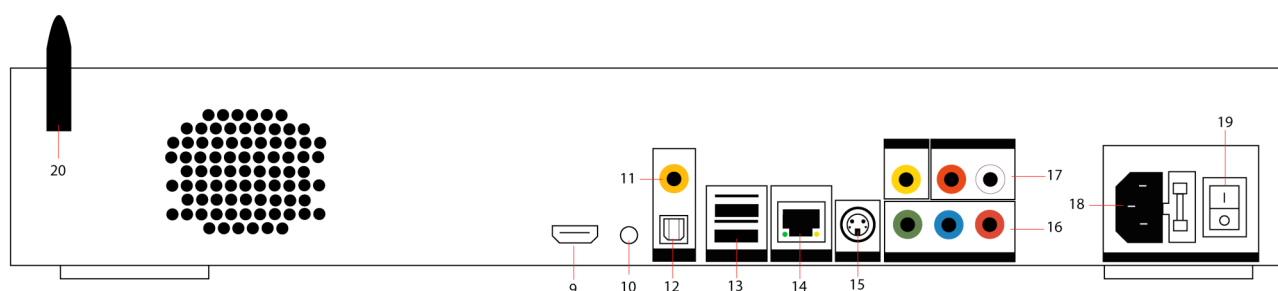
• Détails de l'appareil

Face avant



- 1) Bouton de réinitialisation (reset)
- 2) Port USB Host (x2)
- 3) Écran LCD
- 4) Touches de navigation
- 5) Touche de validation
- 6) Réglage écran LCD (luminosité et contraste)
- 7) Réglage mode TV (résolution vidéo)
- 8) Rack pour disque dur 3,5" ou lecteur DVD/Blu-Ray

Face arrière



- 9) Port HDMI
- 10) Port infrarouge (télécommande)
- 11) Sortie S/PDIF coaxial
- 12) Sortie S/PDIF optique
- 13) Port USB Host (x2)
- 14) Port Ethernet LAN RJ45 (10/100/1000 Mbps)
- 15) Sortie S-Vidéo
- 16) Sortie vidéo Composante (YPbPr)
- 17) Sortie audio et vidéo Composite (RCA)
- 18) Port d'alimentation
- 19) Bouton On/Off
- 20) Antenne télécommande

• Télécommande

• On/Off

- 1 pression -> Démarrage ou veille du C-200
- Power + Eject -> Redémarrage du C-200
- Power + Delete -> Arrêt du C-200

• Eject (uniquement avec un lecteur BD/DVD externe)

• TV mode (voir chapitre "TV mode" page ?)

• Setup

Dans le menu : accès direct aux paramètres

Pendant la lecture : réglages de la lecture (luminosité, etc)

• Suspend (touche non active)

• Pavé numérique

Lors de la lecture, chaque chiffre permet d'effectuer une avance par saut de 10% (1 - 10% / 2 - 20 % / 3 - 30%, etc)

• Delete

• Accueil

• File Mode (Options de fichier)

• Time Seek

Permet de rechercher rapidement les sauts du fichier en lecture

• Couleurs (utilisables uniquement dans le menu)

- Rouge : Vidéos
- Vert : Musiques
- Jaune : Photos
- Bleu : Tout

Permet de se rendre directement dans la catégorie souhaitée

• Return

Retour à l'écran précédent

• Source

Liste des sources

• Info

Dans le menu : infos diverses (taille du disque, etc)

Pendant la lecture : infos sur le type de média

• Stop

Arrêt de la lecture

• Page up

Augmentation du volume

• Page down

Baisse du volume

• Play

Lecture

• Pause

Arrêt sur image

• Mute

Arrêt du son

• Rev

Retour rapide



- **Fwd**
Avance rapide
 - **Menu**
Accès au menu du DVD lors de la lecture
 - **Prev**
Piste précédente
 - **Next**
Piste suivante
 - **Title**
Champ de saisie pour le Web
 - **Repeat**
Répétition de la musique en cours
 - **Slow**
Ralenti
-

- **Angle**
Option disponible pour les DVD
- **Audio**
Sélection de la bande son
- **Subtitle**
Affichage des sous-titres
- **Zoom**
Ajustement de la taille de l'image

• **Configuration TV mode**

Pour régler les différents modes vidéo, veuillez utiliser la touche "TV mode" de la télécommande suivi d'une des touches numériques :

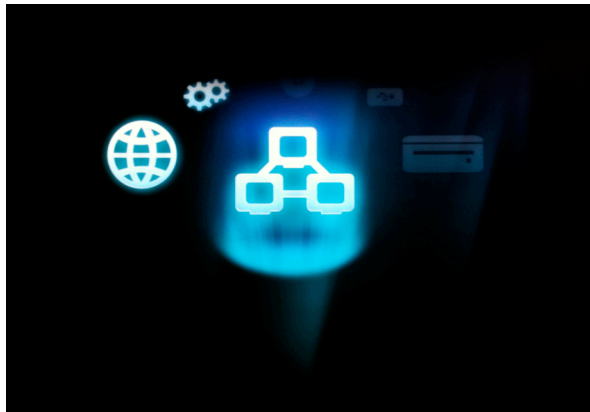
- **TV mode + 0** : TV mode auto
- **TV mode + 1** : composante/composite NTSC 480i
- **TV mode + 2** : composante/composite PAL 576i
- **TV mode + 3** : réservé
- **TV mode + 4** : composante 720p60
- **TV mode + 5** : composante 1080i60
- **TV mode + 6** : composante 1080p60
- **TV mode + 7** : HDMI 720p60
- **TV mode + 8** : HDMI 1080i60
- **TV mode + 9** : HDMI 1080p60
- **TV mode + Caps/Num** : mode 50 Hz ou 60 Hz

- **Interface**

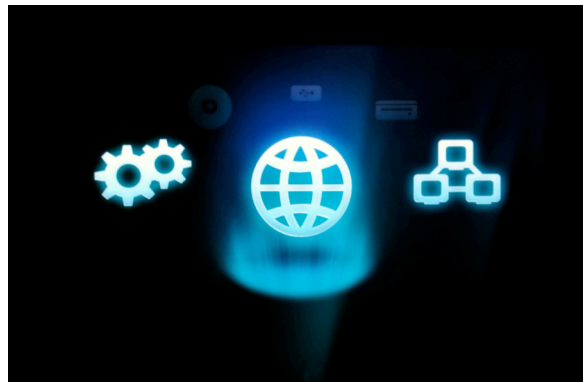
Trois options de navigation sont disponibles sur le premier écran :

- + **Media source**

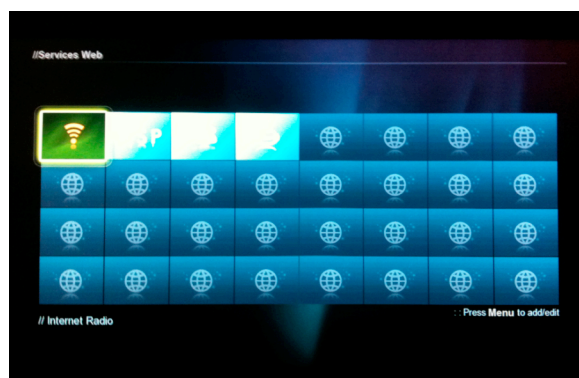
Cette page sert à sélectionner la source et le contenu de votre choix.



- + **Services web**

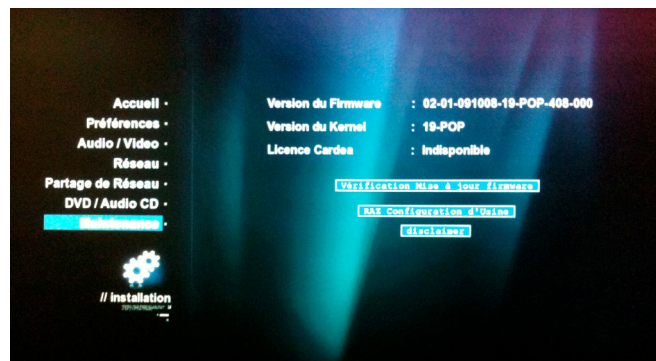


Cette page liste tous les services Internet tels que le MSP (Media Service Portal), client BitTorrent, etc. L'affichage des URL est modifiable pour y afficher vos sites favoris.



+ Paramètres

- **Accueil** : retour à la page médias
- **Préférences** : paramètres principaux tels que le choix de la langue, de la langue des sous-titres, etc.
- **Audio/Vidéo** : réglages de la sortie vidéo et audio
- **Réseau** : informations du réseau (IP, etc)
- **Partage réseau** : configuration des dossiers partagés
- **DVD/Audio CD** : configuration des paramètres de lecture de DVD et CD audio
- **Maintenance** : paramètres du firmware (version et mise à jour), installation des applications NMT, etc.



• Mise à jour du firmware

+ Par Internet

- Raccorder le lecteur multimédia à votre modem ou routeur via une connexion Ethernet ou WiFi.
- Appuyer sur la touche « SETUP » de la télécommande
- Aller dans la catégorie « Maintenance »
- Sélectionner l'option « Vérifier la disponibilité de mise à jour du firmware »

+ Par une clé USB

- Télécharger le firmware correspondant à votre lecteur (http://www.popcornhour.com/download/firmware_update.html)
- Mettre le fichier téléchargé sur la clé USB
- Sélectionner la clé USB via la liste des sources
- Choisir l'icône pour la lecture des pages HTML
- Lancer le fichier « usbupdate.html » et valider la sélection

• ***Installation du disque dur 3,5" & applications NMT***

Pour vérifier la compatibilité des accessoires utilisables avec le Popcorn Hour C-200 (disques durs 3,5" et 2,5", lecteurs Blu-Ray, etc) veuillez vous rendre à cette adresse : http://www.networkedmediatank.com/wiki/index.php/C-200_Compatibility_Lists

Pour formater le disque dur SATA 3,5", installez-le dans le rack en façade.



(**Note** : Avant de formater le disque dur, il est conseillé de procéder à la mise à jour du firmware !)

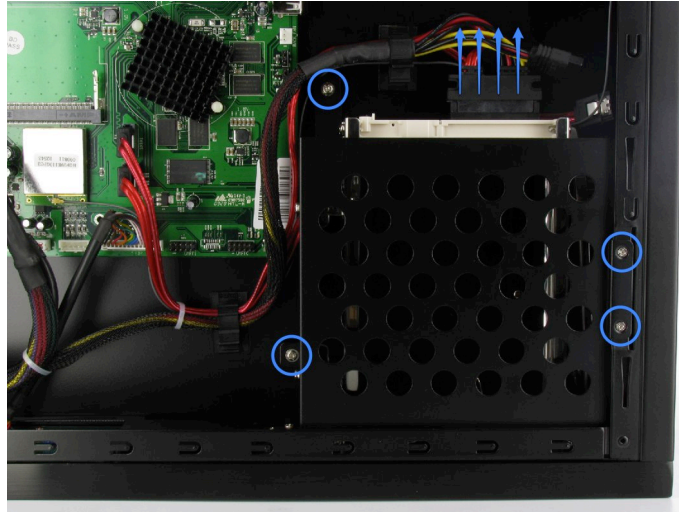
Vous pouvez procéder à l'installation des applications NMT soit :

- Par Internet (il sera nécessaire que le C-200 soit relié par Ethernet ou WiFi) :
 - Aller dans les paramètres du Popcorn Hour C-200,
 - Sélectionner "Maintenance", puis "Assistant de configuration du NMT", puis "Nouvelle installation",
 - Sélectionner le disque dur,
 - Choisir le format "EXT3",
 - Sélectionner Internet comme emplacement d'installation

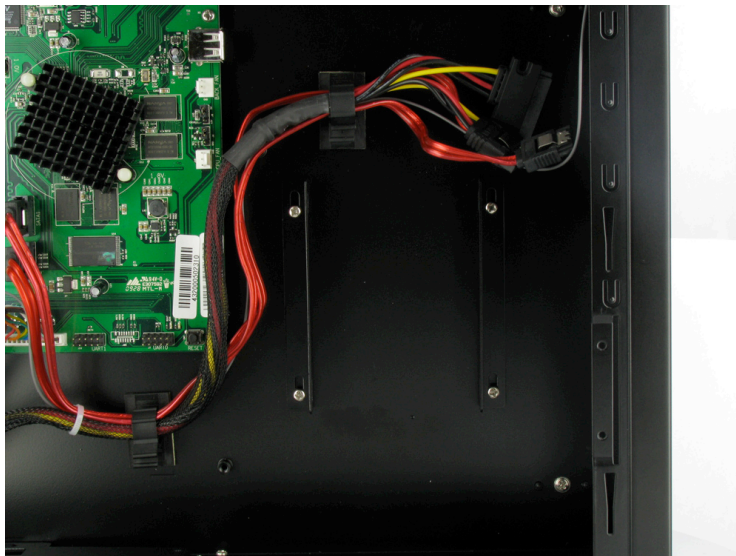
- Via clé USB
 - Télécharger le dernier firmware disponible sur <http://www.popcornhour.com/download/C200/firmware-C200.html>
 - Mettre le fichier téléchargé à la racine de la clé USB,
 - Aller dans les paramètres du Popcorn Hour C-200,
 - Sélectionner "Maintenance", puis "Assistant de configuration du NMT", puis "Nouvelle installation",
 - Sélectionner le disque dur,
 - Choisir le format "EXT3",
 - Sélectionner la clé USB comme emplacement d'installation

Il est également possible d'installer un disque dur interne 2,5" dans le C-200 :

- Dévisser le capot supérieur du Popcorn Hour C-200
- Dévisser le rack interne pour disque dur 3,5"



- Installer le disque dur 2,5" sur les rails prévus à cet effet sous le rack interne



• **Spécifications techniques**

- **Chipset** : Sigma Designs SMP8643
- **CPU** : 667 MHz
- **Mémoire** : 512 Mo RAM / 256 Mo mémoire flash
- **Sorties** :
 - *Audio*
 - Stéréo analogique
 - Optique S/PDIF
 - *Vidéo*
 - HDMI v1.3
 - Component
 - Composite vidéo
 - S-Vidéo
 - *Réseau*
 - Ethernet RJ45 10/100/1000 Mbits/s
- **Connectivité** :
 - Bonjour
 - UPnP SSDP
 - DLNA
 - Windows Media Connect
 - Windows Media Player NSS
 - SMB
 - NFS
 - Serveurs HTTP, MyiHome
 - Bittorrent P2P
 - NAS, FTP
- **Services Web** :
 - *Vidéo*
 - YouTube
 - Google Vidéo
 - Videocast
 - Cranky Geeks
 - *Audio*
 - iPodcast
 - Radiobox
 - ABC News
 - *Photo*
 - Flickr
 - Picasa
 - *Flux RSS*
 - Yahoo ! Wheater
 - Yahoo ! Traffic alerts
 - Yahoo ! Stock
 - Cinecast
- **Formats supportés** :
 - *Vidéo*
 - MPEG1/2/4 Elementary (M1V, M2V, M4V)
 - MPEG1/2 PS (M2P, MPG, DAT, VOB)
 - MPEG2 TS (TS, TP, TRP, M2T, M2TS, MTS)
 - AVI, ASF, WMV
 - MKV
 - MOV (H.264), MP4, RMP4
 - *Audio*
 - AAC, M4A
 - MPEG audio (MP1, MP2, MP3, MPA)
 - WAV

- WMA
 - FLAC
- Codecs audio
 - Dolby Digital
 - DTS
 - MPEG-1 Layer 1, 2, 3
 - MPEG-4 AAC-LC
 - MPEG-4 HE-AAC
 - MPEG-4 BSAC
 - LPCM
 - FLAC
 - Vorbis
 - WMA, WMA Pro
- *Pass through audio*
 - DTS
 - DTS-HD MA
 - DTS-HD HR
 - Dolby Digital
 - Dolby True HD
 - Dolby Digital Plus
- *Images*
 - JPEG
 - BMP
 - PNG
 - GIF
- *Divers*
 - ISO
 - IFO
- *Sous-titres*
 - SRT
 - MicroDVD SUB
 - SUB/IDX
 - SSA

• **Contenu du colis**

- Lecteur Popcorn Hour C-200
- Alimentation secteur
- Câble HDMI 1,5 m
- Télécommande RF
- 2 piles "AAA"
- Alimentation secteur 110/220V