

# Arlequin

Radiateur Sèche-serviettes  
Cuisine et Bains



421AA2354 Inc. A

CONCEPTEUR ET FABRICANT FRANÇAIS  
DE CHAUFFAGE ÉLECTRIQUE

  
**CONCORDE**  
Design

## AVANT PROPOS:

- Vous venez d'acquiescer ce Sèche serviettes Arlequin de CONCORDE et nous vous remercions de ce choix, témoignant ainsi de votre confiance.

- Cet appareil a été étudié, conçu et réalisé avec soin pour vous donner entière satisfaction.

- Il est important de bien lire cette notice en entier avant l'installation et la mise en route de votre appareil.

- Il est recommandé de conserver cette notice, même après installation de votre appareil.

## SOMMAIRE

<b>1.</b>	- Caractéristiques	page 3
<b>2.</b>	- Recommandations de mise en place	page 4
<b>3.</b>	- Raccordement électrique	page 4
<b>4.</b>	- Installation et fixation	page 5
<b>5.</b>	- Fonctionnement	page 6
<b>6.</b>	- Fonctionnement de l'appareil par fil pilote	page 8
<b>7.</b>	- Conseils - Entretien	page 9
<b>8.</b>	- Sécurité thermique	page 9
<b>9.</b>	- Identification de votre appareil	page 11

# 1

## CARACTERISTIQUES

Références	Puissance (W)	Intensité (A)	Largeur (mm)	Hauteur (mm)	Epaisseur (mm)	Poids (kg)
ARLEQUIN DTK163 5FDFS	1500	6.5	450	1015	87 + 28*	12.3

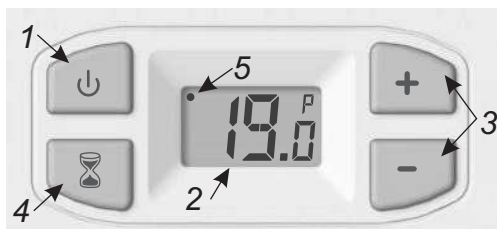
Ce radiateur sèche-serviettes est un appareil :

\* : épaisseur du dossieret

- Assurant le chauffage de la pièce dans laquelle il est placé. Il permet également le séchage des serviettes ou du linge suspendu entre ses éléments.
- Prévu pour être raccordé à un réseau d'alimentation électrique 230V~ 50 Hz.
- Équipé d'un boîtier de régulation, un fil pilote permet une programmation du chauffage.
- Conforme aux prescriptions des normes françaises et européennes le concernant.

Les commandes comprennent :

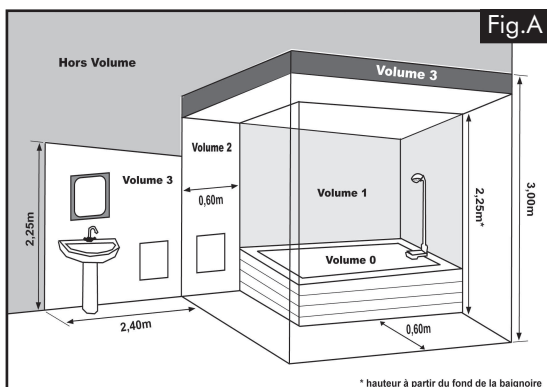
- 1 - Bouton de Marche/Arrêt de la fonction chauffage
- 2 - Afficheur digital
- 3 - Bouton de réglage + et -
- 4 - Bouton de fonction « Marche Forcée Minutée »
- 5 - Témoin de chauffe



# 2

## RECOMMANDATIONS DE MISE EN PLACE

- En règle générale, cet appareil se place de façon à ce que la chaleur produite brasse un maximum de volume d'air.
- Il doit être installé de façon à ce que les interrupteurs et autres dispositifs de commande ne puissent pas être touchés par une personne se trouvant dans la baignoire ou dans la douche.
- L'appareil peut être installé dans le volume 2 ou 3 des salles d'eau.
- L'appareil ne doit pas être installé sous une prise de courant.



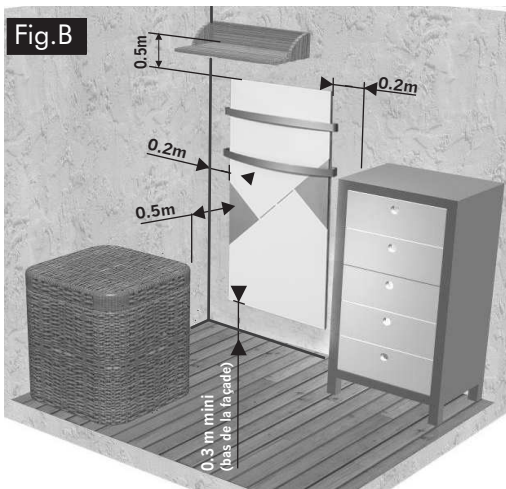
### Installation des appareils

L'installation doit être conforme aux normes en vigueur dans le pays d'installation (NFC 15-100 pour la France)

■ Afin de ne pas nuire au bon fonctionnement de votre appareil de chauffage, il est **impératif d'utiliser le porte-serviettes pour le séchage de votre linge.**

■ Eviter le positionnement en allège d'une fenêtre, derrière les rideaux, les portes, sous une bouche d'extraction d'air ou dans un courant d'air susceptible de perturber la régulation de l'appareil.

■ Respecter les distances minimales d'installation au sol, aux parois, aux meubles etc... (Figure B)



### 3 RACCORDEMENT ÉLECTRIQUE

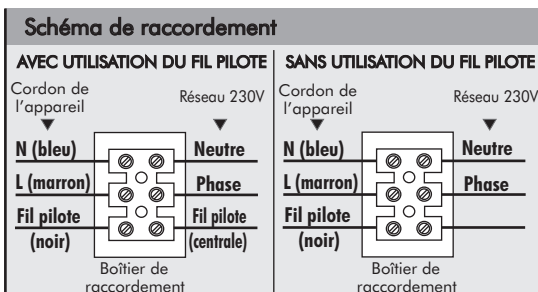
■ L'installation doit comporter un dispositif de coupure omnipolaire ayant une distance d'ouverture des contacts d'au moins 3 mm et doit être conforme aux normes en vigueur dans le pays d'installation (NFC 15-100 pour la France).

■ L'alimentation électrique doit être protégée par un dispositif différentiel résiduel de courant assigné au plus égal à 30 mA, notamment dans le cas d'une installation dans un local contenant une baignoire ou une douche.

■ Le raccordement électrique ne nécessite pas le démontage de l'appareil.

■ Utiliser le câble souple (3 x 1 mm<sup>2</sup> ou 1.5mm<sup>2</sup> H05 V2V2F) monté d'origine et le raccorder au réseau par l'intermédiaire d'une boîte de raccordement ( Voir schéma de raccordement).

■ Si le câble d'alimentation est endommagé, il doit être remplacé par le fabricant, son service après-vente ou une personne de qualification similaire afin d'éviter un danger.



#### RESPECTER LE SENS DE BRANCHEMENT :

MARRON = PHASE , BLEU = NEUTRE , NOIR = FIL PILOTE

**Le fil noir ne doit en aucun cas être raccordé à une borne de terre ou au fil VERT / JAUNE.**

■ Vérifier le serrage correct des fils dans les bornes de la boîte de raccordement mural.

■ Cet appareil de Classe II ne se raccorde pas à la Terre.

■ Toutes les interventions sur nos appareils doivent être effectuées hors tension et par un personnel qualifié et agréé.

## ■ IMPORTANT : Fil pilote

Le fil noir est destiné à être raccordé à un programmeur de chauffage dans le but de faire varier le rythme de fonctionnement de l'appareil, selon l'occupation ou l'inoccupation des lieux. Dans le cas d'une utilisation sans programmeur, il est inutilisé. Dans cette situation, il est recommandé de l'isoler de tout contact électrique au moyen d'un domino.

Si l'installation de chauffage est programmée par fil pilote, lors d'une intervention sur ce matériel, couper l'alimentation de ou des appareils concernés ainsi que du ou des fils pilotes.

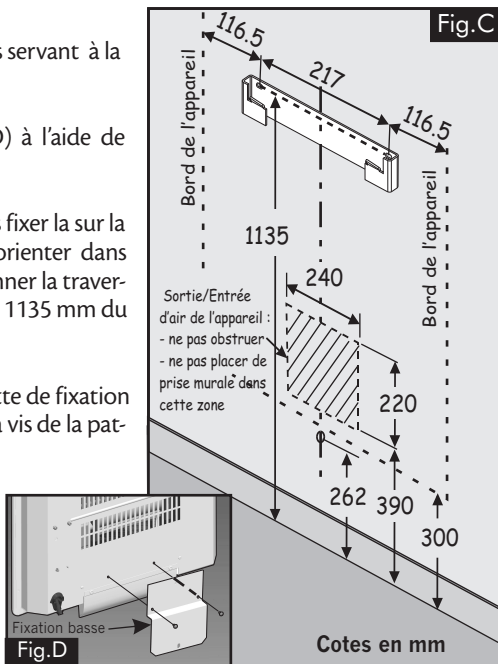
NOTA : les ordres de programmation sont distribués par les signaux ci-dessus, mesurés par rapport au neutre.

Mode	Signal à transmettre	Mesure par rapport au neutre
Confort	—	0 Volt
Eco		230 Volts
Hors Gel	—	115 Volts Négatif
Arrêt chauffage		115 Volts Positif
Conf. 1		230 Volts / 3s
Conf. 2		230 Volts / 7s

NOTA : Les ordres de programmation sont distribués par les signaux ci-dessus, mesurés par rapport au neutre.

## 4 INSTALLATION ET FIXATION

- Dévisser la fixation basse en retirant les deux vis servant à la maintenir pendant le transport.
- Visser la fixation basse dans le bon sens (fig. D) à l'aide de ses deux vis de fixation retirées précédemment.
- Dévisser la traverse en haut de l'appareil, puis fixer la sur la paroi avec 2 vis Ø5.5 mm maxi en s'assurant de l'orienter dans le bon sens et à la bonne hauteur (Fig. C). Positionner la traverse pour que les trous supérieurs soient à la cote de 1135 mm du sol minimum.
- Accrocher l'appareil, pointer le trou dans la patte de fixation basse. Raccrocher l'appareil, puis verrouiller avec la vis de la patte inférieure.
- L'espace minimum entre le sol et le bas de l'appareil doit être respecté (300mm) et un espace de 200 mm minimum doit être laissé de chaque côté de l'appareil (Fig.B).



## 5 FONCTIONNEMENT

### MISE EN SERVICE:

#### 1 - Mise en marche de la fonction chauffage

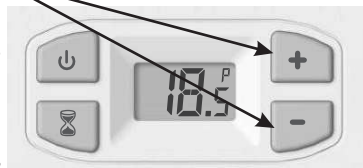
Un appui sur ce bouton : l'écran et le voyant de marche s'allument. Votre appareil est en marche.



#### 2 - Réglage de la température

Les boutons + et - vous permettent de régler la température désirée par pas de 0,5°C ( plage de réglage comprise entre 7°C et 27°C).

Quand vous avez besoin de plus de chaleur (au moment de la douche, du bain, ...) ne déréglez pas votre appareil, servez vous de la fonction «Marche Forcée Minutée».



#### 3 - Arrêt de la fonction chauffage

Un appui sur ce bouton : l'écran et le voyant s'éteignent. Votre appareil ne chauffe plus.



### UTILISATION DE LA «MARCHE FORCÉE MINUTÉE»

Cette fonction permet un apport immédiat et supplémentaire de chaleur durant un temps déterminé ( de 5 à 90 minutes ). Vous utilisez ainsi votre appareil dans sa puissance totale non régulée, c'est-à-dire : rayonnement de la façade + ventilation chaude pour la version dynamique.

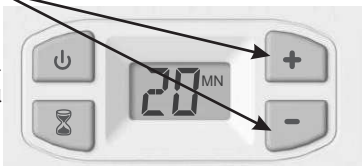
#### 1 - Mise en route de la «Marche Forcée Minutée»

Un appui sur ce bouton et l'écran affiche alors la durée enregistrée de la minuterie ( 15 min. par défaut, réglage usine).



#### 2 - Augmenter ou diminuer la durée de la «Marche Forcée Minutée»

Les boutons + et - permettent de régler la durée de 5 à 90 min. Chaque appui sur ces boutons augmente ou diminue de 5 min la durée. La marche forcée s'arrêtera automatiquement quand la durée sera écoulée.



### 3 - Modification de la durée préenregistrée

Maintenez appuyé ce bouton de fonctions pendant environ 3 secondes, l'afficheur clignote, la durée affichée est enregistrée. A la prochaine utilisation, la valeur affichée sera cette valeur enregistrée.



### 4 - Arrêt de la « Marche Forcée Minutée »

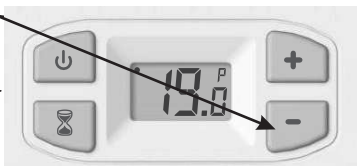
La « Marche Forcée Minutée » s'arrête automatiquement une fois le temps écoulé ou par un appui sur le bouton.



## VERROUILLAGE :

### 1 - Verrouillage

Vous avez la possibilité de verrouiller le clavier de votre appareil en appuyant simultanément sur les touches + et - du boîtier de commande pendant environ 5 secondes. L'écran affiche « FF », indiquant la prise en compte de la demande.



Si l'on appuie sur n'importe quelle touche du clavier, l'afficheur indiquera « FF », signalant l'impossibilité de prendre en compte la demande.



### 2 - Déverrouillage

Pour déverrouiller le clavier, vous devez réappuyer simultanément sur les touches + et - du boîtier de commande pendant environ 5 secondes. L'écran affiche « FF » indiquant la prise en compte de la demande.



**En cas de coupure de courant, la fonction de verrouillage reste activée.**

Votre appareil peut être géré par une centrale de programmation ou un gestionnaire pour tarification Tempo d'EDF.

### 1 - Votre appareil est en marche normale (Mode Confort)

Lorsque votre appareil est en marche normale, il affiche la température de confort que vous avez réglée et toutes les fonctions sont disponibles.

### 2 - Votre appareil reçoit les ordres Eco ou Conf-1 ou Conf-2

Lorsque votre appareil reçoit l'un de ces ordres, il abaisse automatiquement la température de confort que vous avez réglée d'environ 1°C (Conf-1) ou 2°C (Conf-2) ou 3,5°C (Eco), mais toutes les fonctions sont disponibles.

### 3 - Votre appareil reçoit l'ordre Hors-Gel

Lorsque votre appareil reçoit l'ordre Hors-Gel, il maintiendra une température d'environ 7°C.

### 4 - Votre appareil reçoit l'ordre Arrêt chauffage

Lorsque votre appareil reçoit l'ordre Arrêt, celui-ci ne chauffe plus.

Tableau récapitulatif des modes de programmation d'une centrale de programmation ou d'un gestionnaire pour tarification Tempo d'EDF :

ORDRES DEMANDES PAR LE SYSTEME DE PROGRAMMATION	ORDRES AFFICHES PAR L'ECRAN A CRISTAUX LIQUIDE	RESULTATS OBTENUS
Arrêt chauffage	OFF <sup>P</sup>	Arrêt chauffage
Si Eco	ECO <sup>P</sup>	Abaissement de la température de -3.5°C par rapport à la position Confort
Si Conf -1	CF1 <sup>P</sup>	Abaissement de la température de -1°C par rapport à la position Confort
Si Conf -2	CF2 <sup>P</sup>	Abaissement de la température de -2°C par rapport à la position Confort
Si Hors-Gel	HG <sup>P</sup>	Maintient la température de la pièce à environ 7°C sans risque de gel si l'appareil est bien dimensionné



- Pour conserver les performances de l'appareil, il est nécessaire d'effectuer régulièrement un dépoussiérage de l'intérieur de celui-ci en passant l'aspirateur sur les entrées et sorties d'air.
- Utilisez de préférence des produits nettoyants universels à base d'agents tensio-actifs (savon, etc...) et un chiffon type microfibres. Pour un simple dépoussiérage, un chiffon suffit.

**NE JAMAIS UTILISER DE PRODUITS ABRASIFS OU À BASE D'ACÉTONE QUI RISQUERAIENT DE DÉTÉRIORER LE REVÊTEMENT EPOXY.**

**TOUTES LES INTERVENTIONS SUR NOS APPAREILS DOIVENT ÊTRE EFFECTUÉES HORS TENSION ET PAR UN PERSONNEL QUALIFIÉ ET AGRÉÉ.**

Le fonctionnement de l'appareil est protégé par une sécurité thermique (\*) à réarmement automatique pour la partie rayonnant, et une sécurité à auto-maintien (\*\*) pour la soufflerie.

**MISE EN GARDE : NE PAS COUVRIR LES SORTIES D'AIR !**

- Pour éviter une surchauffe de l'appareil, il ne faut pas obstruer avec une serviette ou un linge les sorties d'air de l'appareil en partie haute et en partie basse. Utiliser le porte serviettes prévu à cet effet.

En cas d'utilisation anormale :

- \*: La sécurité thermique arrête le fonctionnement du panneau rayonnant. Vérifier que les grilles de l'appareil ( basse, haute et arrière ) ne sont pas obstruées. Après quelques instants, l'appareil se remet en service automatiquement.
- \*\*: Si la soufflerie s'arrête anormalement, mettre l'appareil hors tension. Vérifier que les grilles basse et arrière ne sont pas obstruées. Nettoyer si besoin , puis après environ 5 minutes d'arrêt de l'appareil, remettre en service.
- Si le(s) défaut(s) persiste(nt), appeler un réparateur agréé.

## **Recommandations et conseils**

**Veillez à ne rien introduire dans l'appareil.**

**Lors de la première chauffe, il peut s'échapper une odeur, ce phénomène disparaît après quelques minutes de fonctionnement.**

**Si votre installation est équipée d'un délesteur : Le délestage étant prioritaire, il est possible que l'appareil ne chauffe pas, en cas de surconsommation momentanée (lave-linge + four + fer à repasser...). Ceci est normal. Dès rétablissement d'une consommation normale, l'appareil se remettra en chauffe.**

**Prévu pour être raccordé à un réseau d'alimentation électrique 230V~ 50Hz.**

**Il convient de surveiller les enfants pour s'assurer qu'ils ne jouent pas avec l'appareil.**

**Cet appareil n'est pas prévu pour être utilisé par des personnes (y compris les enfants) dont les capacités physiques, sensorielles ou mentales sont réduites, ou des personnes dénuées d'expérience ou de connaissance, sauf si elles ont pu bénéficier, par l'intermédiaire d'une personne responsable de leur sécurité, d'une surveillance ou d'instructions préalables concernant l'utilisation de l'appareil.**

## 9

## IDENTIFICATION DE VOTRE APPAREIL

**IMPORTANT : LES CARACTÉRISTIQUES DE L'APPAREIL SONT INDICÉES SUR L'ÉTIQUETTE SIGNALÉTIQUE.**

Cette marque de conformité, délivrée par le L.C.I.E (Laboratoire Central des Industries de l'Electricité) garantit les performances de ces appareils qui respectent les normes d'aptitude à la fonction en plus de l'ensemble des normes de sécurité en vigueur.

**Cat. C**

Les appareils portant cette estampille vous garantissent le niveau maximum de sécurité et de performance.



Cette marque de conformité, délivrée par le L.C.I.E (Laboratoire Central des Industries de l'Electricité) garantit que ces appareils respectent l'ensemble des normes de sécurité en vigueur.



L'apposition de cette marque par le fabricant garantit que l'appareil respecte les directives communautaires européennes de sécurité (directive basse tension- dbt) et compatibilité électromagnétique (CEM).

**classe II**

Appareil de classe 2 : signifie que l'appareil est à double isolation et ne doit donc pas être raccordé au conducteur de protection (fil de terre).

**IP...**

Indice de Protection de l'enveloppe de l'appareil contre la pénétration des corps solides et liquides

**IK...**

Indice de résistance aux chocs de l'enveloppe de l'appareil.

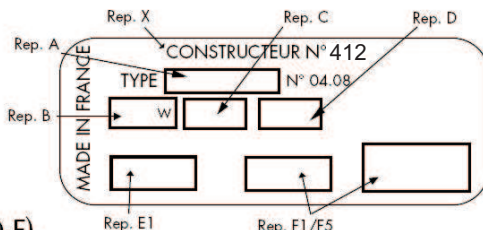


**LES DÉCHETS ÉLECTRIQUES NE DOIVENT PAS ÊTRE JETÉS AVEC LES DÉCHETS MÉNAGERS. VEUILLEZ RECYCLER DANS LES CENTRES APPROPRIÉS.**

L'étiquette signalétique est placée en bas et à droite (côté commande) de votre appareil, elle permet de l'identifier.

Elle est composée de :

- La référence complète de l'appareil et son indice de fabrication (rep.A) à préciser pour le SAV.
- Sa puissance en Watt (rep. B).
- Les certificats de conformités (rep. E-C-D-F).
- N° du constructeur (rep X).



## CONDITIONS DE GARANTIE

La Garantie est strictement limitée au remplacement gratuit ou à la réparation en usine de la pièce ou des pièces reconnues défectueuses. Le constructeur Noirod garantit ses appareils de chauffage électrique 2 ANS contre tous vices de fabrication. Dès que l'accord de principe est donné par le constructeur pour le retour des pièces, celles-ci doivent être expédiées franco de port et d'emballage dans les 15 jours. Les frais de démontage et de remontage ne peuvent en aucun cas être à titre de dommages et intérêts pour quelle cause que ce soit. Le constructeur ne peut en particulier être rendu Responsable des conséquences directes ou indirectes des défauts tant sur les personnes que sur les biens et il est expressément stipulé par ailleurs que la charge

d'installation des appareils ne lui incombe aucunement. La garantie ne peut pas intervenir si les appareils ont fait l'objet d'un usage anormal et ont été utilisés dans des conditions d'emploi autres que celles pour lesquelles ils ont été construits. Elle ne s'appliquera pas non plus en cas de détérioration ou accident provenant de négligence, défaut de surveillance ou d'entretien ou provenant d'une transformation du matériel.

### ASSURANCE DU PERSONNEL :

En cas d'accident survenant à quel que moment et pour quelle cause que ce soit, la responsabilité du constructeur est limitée à son personnel propre et à sa fourniture

### CONTESTATION :

Dans le cas de contestation, quel que soient les conditions de vente et de paiement acceptées, le tribunal de commerce de Paris sera seul compétent. Les dispositions du présent bon de garantie ne sont pas exclusives du bénéfice au profit de l'acheteur de la garantie légale pour défauts et vices cachés qui s'applique en tout état de cause dans les conditions des articles 1641 et suivants du code civil.

Pour satisfaire à votre réclamation, veuillez rappeler les références portées sur la plaque signalétique fixée sur l'appareil.

## BON DE GARANTIE

**TYPE :**

**PUISSANCE :**

**DATE DE  
FABRICATION :**

**DATE DE  
MISE EN SERVICE :**

Cet appareil a été, conçu et réalisé avec soin  
pour vous donner entière satisfaction



109, boulevard Ney - 75 018 PARIS

Agence commerciale : 13, rue Jean Dollfus - 75 018 PARIS

Tel. service technique : 01.53.06.26.53

SAV : voir avec votre magasin revendeur