

MediaStation

Disque Dur Multimédia Réseau

Guide de l'utilisateur

Français



Table des matières

Introduction	3
Spécifications	3
Précautions	3
Configuration requise	4
Contenu de l'emballage	4
Vue d'ensemble du produit	4
1. Utilisation d'un disque dur USB externe	4
1.1 Copie des données via USB	4
1.1.1 Windows 2000, XP, Vista	5
1.1.2 Linux	5
1.1.3 Mac	6
2. Accès au PC via le réseau	6
2.1 Connexion du câble réseau	6
2.2 Réglage des configurations réseau	6
2.2.1 Windows 2000	6
2.2.2 Windows XP	9
2.2.3 Windows Vista	11
3. Utilisation d'un lecteur multimédia	13
3.1 Connexion à un périphérique AV externe	13
3.1.1 Connexion du câble vidéo	13
3.1.2 Connexion du câble audio	14
3.2 Configuration de base	14
3.2.1 Configuration de la vidéo	14
3.2.2 Paramétrage audio	15
3.2.3 Configuration du réseau	15
3.2.4 Configuration de l'écran	17
3.2.5 Prévisualisation de la configuration	17
3.2.6 Configuration du voyant DEL	17
3.3 Menu de base de l'écran	18
3.3.1 Sélection du mode - Sélection du type de support	18
3.3.2 Sélection de fichiers	19
3.4 Lecture des fichiers vidéo	20
3.5 Lecture de fichiers DVD	21
3.6 Lecture des fichiers musicaux	22
3.7 Lecture des fichiers d'image	23
3.8 Création d'une liste de lecture	24
3.9 Télécommandes	25
3.10 Divers	25
3.10.1 Diaporama musical	25
3.10.2 Lecture rapide MP3	25
3.10.3 Changement de l'image d'arrière-plan	25
3.10.4 Mise à jour du micrologiciel	26
Assistance technique	26
Conditions de garantie limitée	26
Avis WEEE	26
Conformité FCC	26
Déclaration CE DECLARATION CE DE CONFORMITE	27
Conformité RoHS	27

Introduction

Verbatim MediaStation est un tout nouveau lecteur multimédia prenant en charge le mode d'accès aux données doubles via un disque dur interne de 3,5 pouces et un réseau de 10/100 Mbps. Profitez en toute simplicité des films, de la musique et des photos numériques du disque dur interne de 3,5 pouces et du disque dur de PC en réseau sur votre TV.

- Mode d'accès aux données doubles via le réseau local 10/100 Mbps et un disque dur interne de 3,5 pouces
- Lecteur multimédia numérique via TV familiale ou itinérante
- Stockage externe USB 2.0 via PC (NTFS, FAT32)
- Audio - Son 5.1ch. stéréo, numérique coaxial et optique
- Vidéo - Composite, S-Vidéo, composant HD 480p, 720p, 1080i
- Gestionnaire de DVD - Lecture de fichier DVD identique à celle d'un DVD original
- Mise à jour facile du micrologiciel.

Spécifications

Nom du produit	Verbatim MediaStation	
Alimentation	12 V 3 A	
Poids	1 200 g (disque dur inclus) approx.	
Dimensions	47 x 150 x 210 mm	
SE compatibles	Windows 2000/XP/Vista, Mac OS 9.0 ou ultérieur, Linux 2.4 ou ultérieur	
Interface USB	USB 2.0 à 480 Mbps (compatible USB 1.1) / Esclave	
Interface réseau	Réseau local 10/100 Mbps (RJ-45)	
Type de disque dur	Disque dur SATA de 3,5 pouces	
Système de fichiers de disque dur	NTFS / FAT32 (pré-formaté FAT 32)	
Type de TV	NTSC / PAL	
Format pris en charge	Vidéo	MPEG 1, 2, 4 (MPG, MPEG, AVI, M2V, DAT, VOB, IFO) DivX, XviD (sauf option GMC/Qpel appliquée)
	Musique	MP3, OGG Vorbis, WAV, WMA (sauf WMA9 pro.lossless)
	Photo	JPG (JPEG)
Sortie vidéo	COMPOSITE / S-VIDÉO / COMPOSANT Y, Pb, Pr (balayage progressif 480p, 720p, 1080i)	
Sortie audio	STEREO L-R / NUMÉRIQUE COAXIAL, OPTIQUE (intercommunication DTS uniquement)	
Température de fonctionnement	0° C ~ 60° C	
Humidité de fonctionnement	10% ~ 50%	

Précautions

- Il est important de sauvegarder régulièrement le contenu des disques durs vers un autre support. Verbatim ne peut être tenu responsable de la perte de données.
- Il est préférable de débrancher l'adaptateur secteur en cas de non-utilisation prolongée.
- MediaStation ne prend pas en charge les codecs DivX, XviD des fichiers vidéo disposant de l'option GMC/Qpel.
- MediaStation prend uniquement en charge « l'intercommunication » pour le codec audio DTS.
- N'éteignez pas l'appareil lorsqu'un fichier est en cours de lecture.
- N'utilisez pas de câble USB de plus de 3 m.
- Si vous disposez d'un adaptateur hôte USB 1.1, MediaStation fonctionne à la vitesse USB 1.1.
- Manipulez MediaStation avec précaution. Ne faites pas tomber l'appareil. Ne le soumettez à aucun impact ni choc.
- Nous vous recommandons d'utiliser tous les câbles et accessoires fournis, personnalisés pour des performances optimales de MediaStation.
- N'exposez pas l'appareil à des liquides afin d'éviter tout risque d'électrocution.
- Maintenez l'appareil à l'écart des sources de chaleur externes.
- Éloignez l'appareil des périphériques qui transmettent de puissants signaux magnétiques. Ceci peut engendrer une détérioration du disque dur ou une perte de données.
- Ne démontez pas MediaStation car vous pourriez l'endommager et invalider la garantie.

Configuration requise

- Configuration USB
 - Windows 2000, XP, Vista / MAC OS 9.0 ou ultérieur/ Linux 2.4.x ou ultérieur
 - Port USB 2.0, 1.1 disponible (USB 2.0 recommandé)
- Configuration réseau
 - Windows 2000, XP, Vista
 - Port de réseau local Ethernet 10/100 disponible, RJ-45 (100 Mbps recommandé)

Contenu de l'emballage

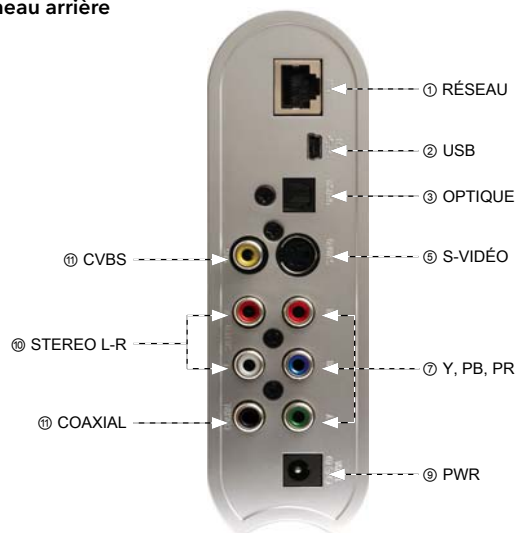
- Lecteur multimédia réseau Mediastation, télécommande (+ pile), socle, câble vidéo composite / audio stéréo, câble USB, adaptateur secteur externe, CD du manuel de l'utilisateur, guide de démarrage rapide

Vue d'ensemble du produit

Panneau avant



Panneau arrière



Panneau avant	① ALIMENTATION	Mise sous/hors tension
	② LECTURE / PAUSE	Lecture de tous les fichiers à partir du fichier sélectionné / Pause
	③ PRÉC. / REMB. / GAUCHE	Accès à la page précédente ou touche Rembobinage / Gauche
	④ SUIV. / AVANCE RAPIDE / DROITE	Accès à la page suivante ou touche Avance rapide / Droite
	⑤ ARRÊT / BAS	Touche Arrêt / Défilement vers le bas
	⑥ IPWR	DEL de mise sous tension
	⑦ NET	DEL de réseau
	⑧ HDD	DEL d'activité du disque dur
	⑨ IR	Récepteur IR

Panneau arrière	① USB	Connexion du câble USB
	② OPTIQUE	Connexion du câble optique pour la sortie audio numérique 5.1 ch.
	③ S-VIDÉO	Connexion s-vidéo pour la sortie vidéo
	④ COAXIAL	Connexion du câble coaxial pour la sortie audio numérique 5.1 ch.
	⑤ Y, PB, PR	Connexion du câble de composants Y, Pb, Pr pour la sortie vidéo
	⑥ RÉSEAU LOCAL	Connexion du câble de réseau local pour la mise en réseau
	⑧ PWR	Connexion du câble d'alimentation
	① CVBS	Connexion du câble composite pour la sortie vidéo
	⑨ STEREO L-R	Connexion du câble stéréo pour la sortie audio

1. Utilisation d'un disque dur USB externe

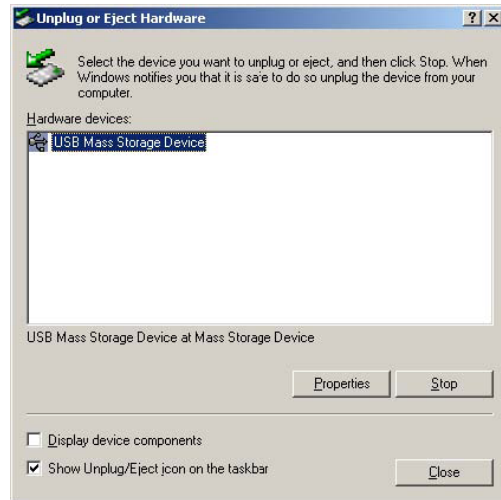
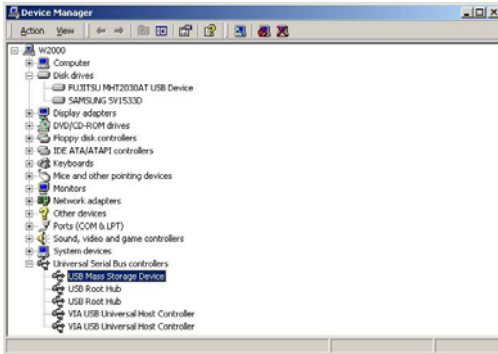
1.1 Copie des données via USB

Votre MediaStation peut être utilisé comme disque dur externe pour votre ordinateur une fois connecté via un port USB. Une fois la connexion via un port USB effectuée, les sorties vidéo sont désactivées.

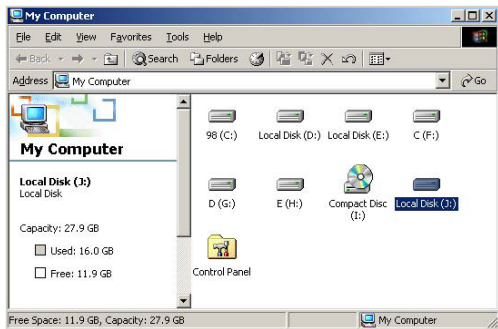
* Lorsque vous connectez le PC, vous devez connecter le câble d'alimentation de MediaStation.

1.1.1 Windows 2000, XP, Vista

1. Une fois MEDIASTATION connecté et le câble d'alimentation branché, Windows installe automatiquement le pilote. Vérifiez ensuite que l'installation du pilote s'est bien déroulée dans Windows [Démarrer > Paramètres > Panneau de configuration > (basculez vers l'affichage classique sous Windows XP) > système > Matériel > Gestionnaire de périphériques > Contrôleurs de bus USB > Périphériques de stockage de masse].
3. Une fois les données copiées, déconnectez MEDIASTATION à l'aide de l'icône de retrait des périphériques dans le coin inférieur droit de Windows. Si vous ne suivez pas cette procédure, il se peut que les données et MEDIASTATION soient endommagés.



2. Vérifiez 'Poste de travail' ou l'Explorateur. Un nouveau volume doit s'afficher. Vous pouvez y copier des données.



✓ Affichage du message 'Concentrateur USB bas débit'
Le message s'affiche sous Windows XP lorsque vous branchez MEDIASTATION à un adaptateur hôte USB 1.1.

1.1.2 Linux

✓ Compatible avec Linux 2.4 ou version ultérieure.

[Montage automatique]

Après le démarrage, connectez-vous.

Connectez MEDIASTATION -> Mettez MEDIASTATION sous tension -> Vérifiez la détection avec [fdisk] -> Faites un « mount pointer » (ex. mediatest) dans le dossier Mount (/mnt) -> Modifiez [/etc/fstab] -> Ajoutez les paramètres suivants;

/dev/sda /mnt/mediatest vfat noauto, user 0 0 (pour un disque dur FAT32)

/dev/sda /mnt/mediatest ntfs noauto, user 0 0 (pour un disque dur NTFS)

Reconnectez-vous.

✓ Dans l'exemple ci-dessus, on suppose que MEDIASTATION est détecté comme « sda » sur votre système. Dans le cas contraire, vous devez entrer le nom du lecteur détecté comme « Périphérique de stockage de masse » et non « sda ».

[Montage manuel]

Connectez MEDIASTATION -> Mettez MEDIASTATION sous tension -> Vérifiez la détection avec [fdisk] -> Faites un « mount pointer » (ex. mediatest) dans le dossier Mount (/mnt) -> Modifiez [/etc/fstab] -> Ajoutez les paramètres suivants;

mount -t vfat /dev/sda /mnt/mediatest (pour un disque dur FAT32)

mount -t ntfs /dev/sda /mnt/mediatest (pour un disque dur FAT32)

✓ Dans l'exemple ci-dessus, on suppose que MEDIASTATION est détecté comme « sda » sur votre système. Dans le cas contraire, vous devez entrer le nom du lecteur détecté comme « Périphérique de stockage de masse » et non « sda ».

[Arrêt de l'utilisation]

Sélectionnez [unmount] dans le panneau de contrôle du périphérique.

1.1.3 Mac

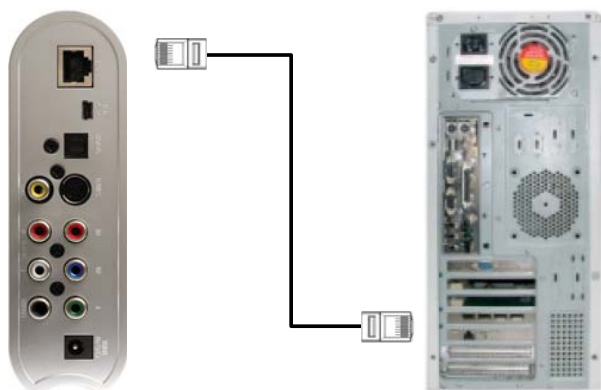
Il n'est pas nécessaire d'installer le pilote d'installation sous Mac OS 9.x : MEDIASTATION est détecté automatiquement. Si MEDIASTATION est correctement détecté, une icône apparaît à l'écran.

Pour retirer MEDIASTATION en toute sécurité, faites glisser l'icône vers la corbeille et débranchez-le.

2. Accès au PC via le réseau

2.1 Connexion du câble réseau

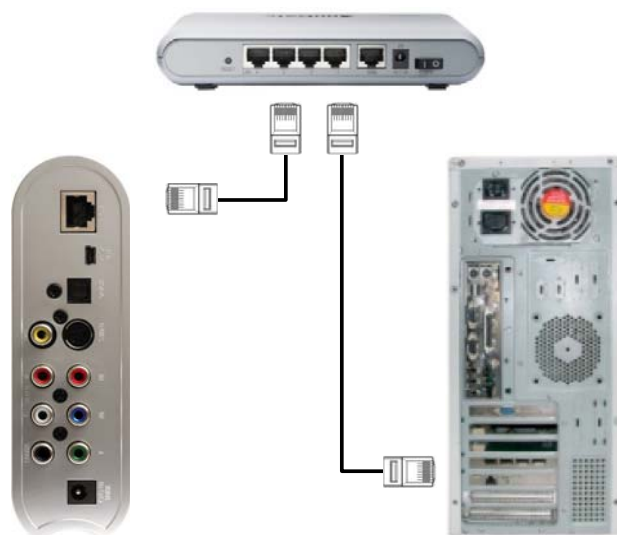
Connexion directe de l'ordinateur à MEDIASTATION



Connectez le câble réseau au port réseau entre MEDIASTATION et le PC. Dans ce cas, vous devez généralement utiliser un câble réseau croisé.

[CONSEIL] Si la carte réseau de l'ordinateur est connectée à une ligne Internet, vous pouvez monter une carte réseau supplémentaire sur votre PC et la connecter à MEDIASTATION.

Connexion avec un routeur ou concentrateur IP



Connectez le câble réseau au port réseau entre le routeur ou concentrateur IP.

Dans ce cas, vous devez généralement utiliser un type de câble réseau direct.

2.2 Réglage des configurations réseau

Après avoir connecté le câble réseau, vous devez régler les configurations réseau de l'ordinateur et de MEDIASTATION.

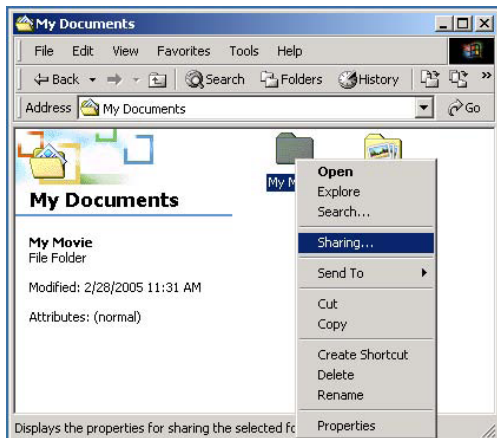
Vous devez partager un dossier sur l'ordinateur Windows et utiliser les mêmes 'plages d'adresses IP et 'masques de sous-réseau' entre l'ordinateur Windows et MEDIASTATION. Par exemple,

	Ordinateur	MEDIASTATION
Adresse IP	192.168.1.2	192.168.1.3
Masque de sous-réseau	255.255.255.0	255.255.255.0

*Il est possible d'attribuer le statut Dynamique ou Statique à l'adresse IP et au masque de sous-réseau de MEDIASTATION.

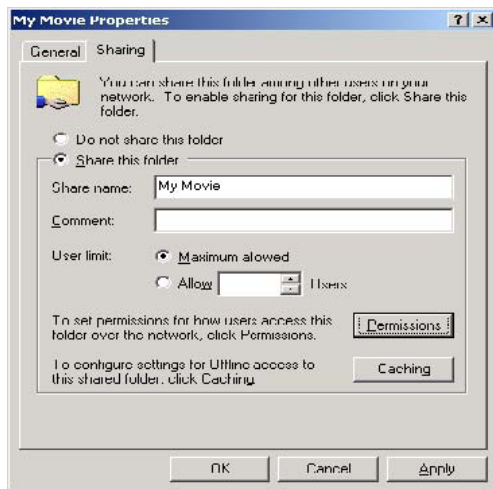
2.2.1 Windows 2000

1. Sélectionnez le dossier que vous souhaitez partager. Cliquez dessus avec le bouton droit, puis cliquez sur 'Partage' dans le



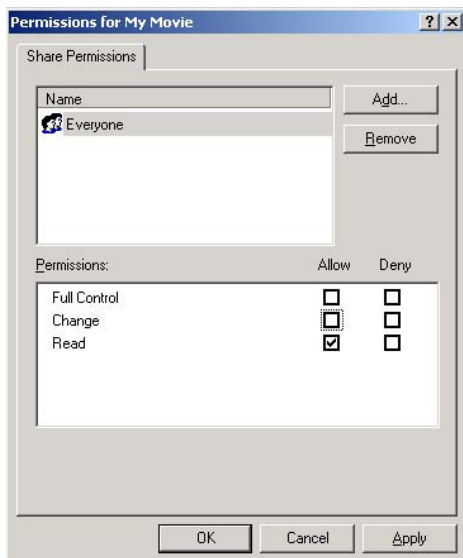
2. Cochez 'Partager ce dossier', et indiquez le 'nom du partage'. Par exemple, « Mon film »

✓ Veillez à ce que le 'nom du partage' comporte 12 caractères maximum en français.



3. Cliquez sur 'Autorisations', puis indiquez s'il s'agit d'un compte accessible par « Tous les utilisateurs » ou non. Si ce n'est pas le cas, ajoutez le compte « Tous les utilisateurs ».

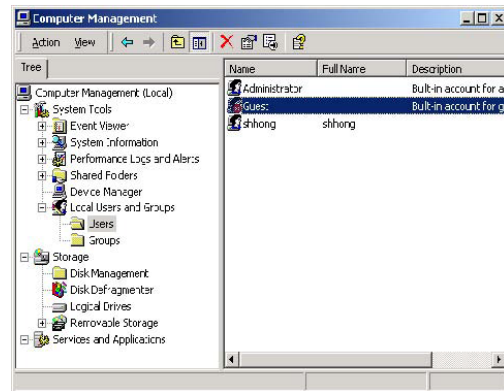
✓ Nous recommandons d'utiliser uniquement les autorisations 'Lecture>Autoriser'.



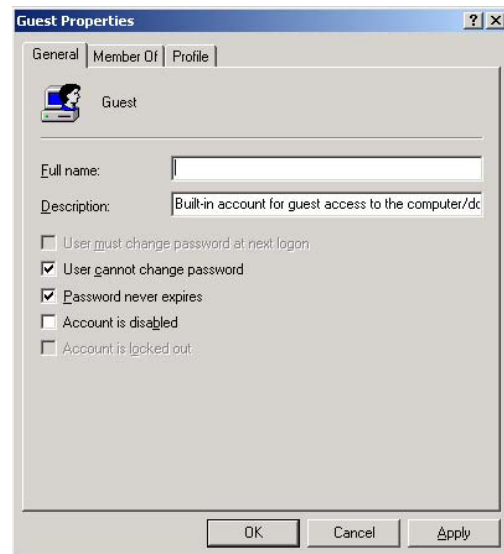
4. Par la suite, le dossier partagé s'affiche comme illustré dans l'image suivante.



5. Accédez à [Paramètres>Panneau de configuration>Outils d'administration>Gestion de l'ordinateur>Utilisateurs et groupes locaux>Utilisateurs], puis double-cliquez sur 'Invité'.

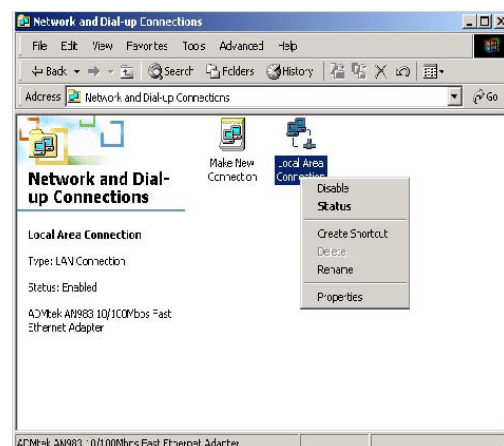


6. Cochez les cases 'L'utilisateur ne peut pas changer le mot de passe' et 'Le mot de passe n'expire jamais'.

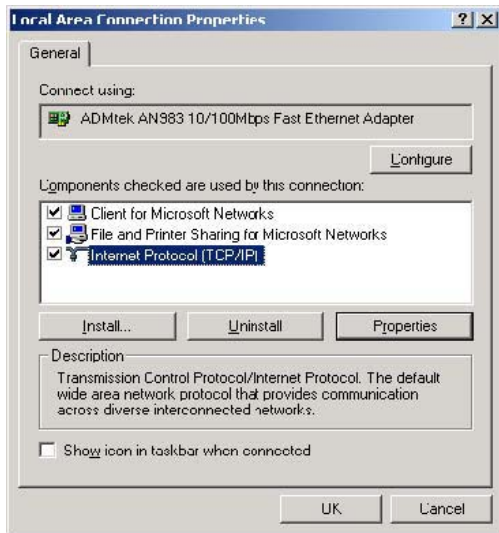


7. Accédez à [Panneau de configuration>Connexions réseau et accès à distance], puis cliquez avec le bouton droit et sélectionnez 'Propriétés' dans 'Connexions au réseau local'.

✓ S'il existe plusieurs 'Connexions au réseau local', sélectionnez celle que vous souhaitez utiliser pour la connexion à MEDIASTATION.



8. Double-cliquez sur le 'protocole Internet (TCP/IP)' que vous souhaitez utiliser sur votre PC.

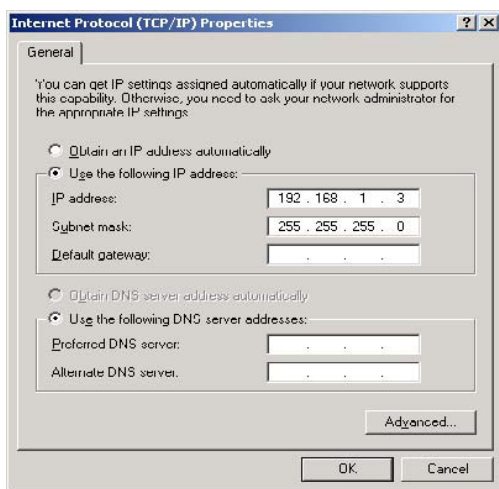


9. Cochez la case 'Utiliser l'adresse IP suivante', puis entrez l'adresse IP et le 'masque de sous-réseau' que vous souhaitez utiliser.

Par exemple,

Adresse IP : 192.168.1.3

Masque de sous-réseau : 255.255.255.0



✓ Si vous avez déjà reçu l'adresse IP dynamique du serveur DHCP ou du routeur IP sur votre réseau local, il n'est pas nécessaire de l'entrer. Cochez la case 'Obtenir une adresse IP automatiquement'.

10. Réglez les configurations réseau de MediaStation.

✓ Vous devez connecter MEDIASTATION à votre télévision pour cette configuration. Consultez la section « 3.1.1 Connexion du câble vidéo ».

Appuyez sur le bouton [SETUP] de la télécommande pour accéder à l'écran de configuration. Dans cet écran, sélectionnez 'DHCP désactivé', puis entrez l'adresse IP et le masque de sous-réseau.

Par exemple,

Adresse IP : 192.168.1.2

Masque de sous-réseau : 255.255.255.0

Ensuite, appuyez de nouveau sur [SETUP] pour enregistrer les configurations.



✓ Si vous avez déjà reçu une adresse IP dynamique du serveur DHCP ou du routeur IP sur votre réseau local, il n'est pas nécessaire d'entrer une adresse IP statique. Utilisez l'option 'DHCP activé' ou entrez l'adresse IP et le masque de sous-réseau fournis par le serveur DHCP ou le routeur IP.

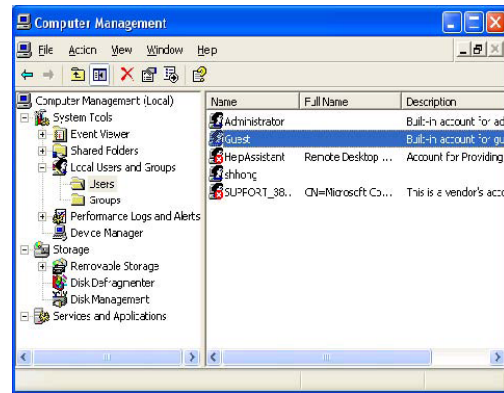
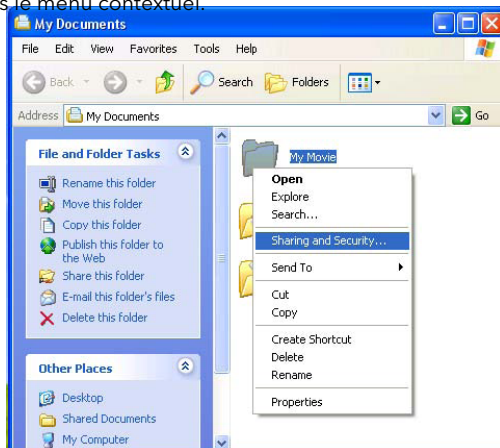
✓ Vérifiez l'adresse IP obtenue automatiquement' Lorsque vous utilisez 'DHCP activé', l'adresse IP s'affiche dans l'écran MENU après la sélection de l'icône 'PC-Réseau' de l'écran Sélection du mode.



<Adresse IP de Mediastation>

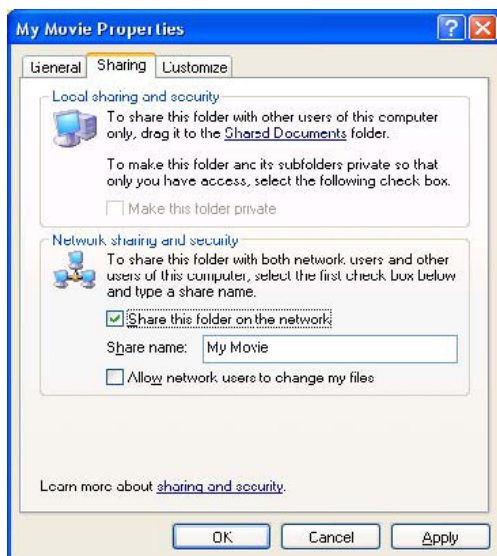
2.2.2 Windows XP

1. Sélectionnez le dossier que vous souhaitez partager. Cliquez dessus avec le bouton droit, puis cliquez sur 'Partage et sécurité' dans le menu contextuel.



2. Cochez 'Partager ce dossier sur le réseau' et entrez le 'nom du partage'. Par exemple, « Mon film »

✓ Veillez à ce que le 'nom du partage' comporte 12 caractères maximum en français.



5. Cochez les cases 'L'utilisateur ne peut pas changer le mot de passe' et 'Le mot de passe n'expire jamais'.
>> Voir page suivante

3. Par la suite, le dossier partagé s'affiche comme illustré dans l'image suivante.



4. Accédez à [Paramètres>Panneau de configuration>Outils d'administration>Gestion de l'ordinateur>Utilisateurs et groupes locaux>Utilisateurs], puis double-cliquez sur 'Invité'.

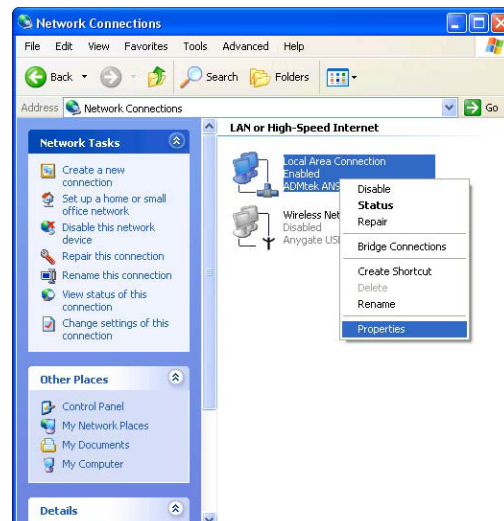
✓ Valable pour Windows XP Professional. Les utilisateurs de Windows XP Édition familiale ne peuvent pas voir cette image. Passez à l'étape 6).

✓ 'Outils d'administration' ne s'affiche pas dans le Panneau de configuration, cliquez sur « Basculer vers l'affichage classique » dans le coin supérieur gauche de l'écran.

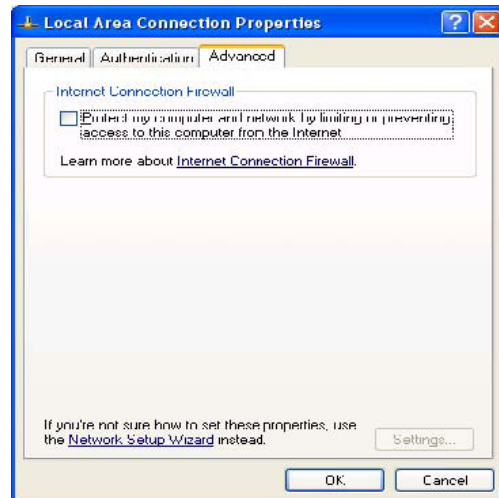
6. Accédez à [Panneau de configuration>Connexions réseau], puis cliquez avec le bouton droit et sélectionnez Propriétés dans 'Connexion au réseau local'.

✓ Si 'Outils d'administration' ne s'affiche pas dans le Panneau de configuration, cliquez sur « Basculer vers l'affichage classique » dans le coin supérieur gauche de l'écran.

✓ Si l'il existe plusieurs 'Connexions au réseau local', sélectionnez celle que vous souhaitez utiliser pour la connexion à MEDIASTATION.



7. Double-cliquez sur le 'protocole Internet (TCP/IP)' que vous souhaitez utiliser sur votre PC.
9. Dans la fenêtre présentée à l'étape 7 ci-dessus, cliquez sur l'onglet 'Avancé'. Désactivez la case 'Pare-feu de connexion Internet'.



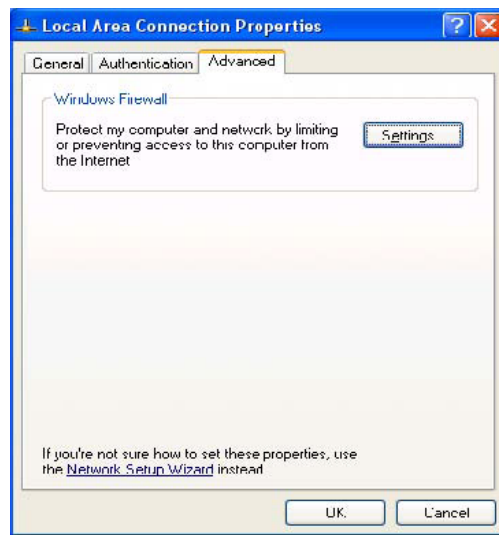
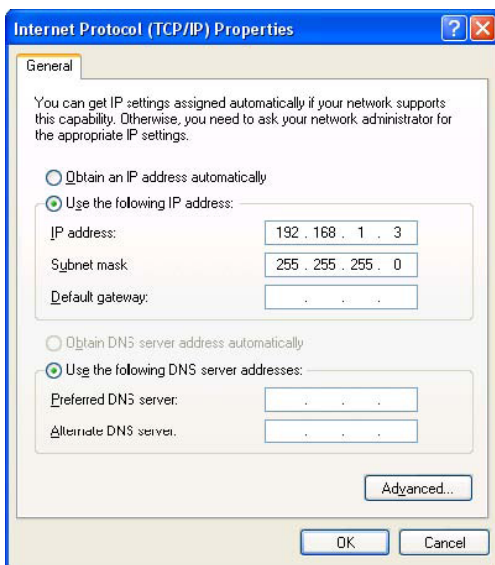
✓ Si vous utilisez Service pack 2, référez vous aux image suivantes. Cliquez sur 'Paramètres' dans 'Pare-feu Windows'

8. Cochez la case 'Utiliser l'adresse IP suivante', puis entrez l'adresse IP' et le 'masque de sous-réseau' que vous souhaitez utiliser.

Par exemple,

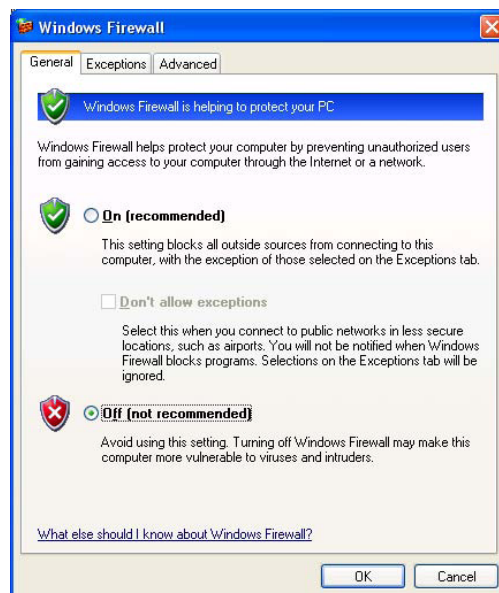
Adresse IP : 192.168.1.3

Masque de sous-réseau : 255.255.255.0



Cochez 'Inactif', puis cliquez sur 'OK'

✓ If you have already been provided dynamic IP address from DHCP Server or IP Router on your local area network, you don't need to write static IP address absolutely. Use 'Obtain an IP address automatically on' or write IP address & Subnet mask that DHCP Server or IP Router provide.



10. Réglez les configurations réseau de MEDIASTATION.

✓ Vous devez connecter MEDIASTATION à votre télévision pour cette configuration. Consultez la section « 3.1.1 Connexion du câble vidéo ».

Appuyez sur le bouton [SETUP] de la télécommande pour accéder à l'écran de configuration. Dans cet écran, sélectionnez 'DHCP désactivé', puis entrez l'adresse IP et le masque de sous-réseau.

Par exemple,

Adresse IP : 192.168.1.2

Masque de sous-réseau : 255.255.255.0

Ensuite, appuyez de nouveau sur [SETUP] pour enregistrer les configurations.



Input IP Address

IP Address : 192.168.001.002



Input Subnet Mask

Subnet Mask : 255.255.255.000

✓ Si vous avez déjà reçu une adresse IP dynamique du serveur DHCP ou du routeur IP sur votre réseau local, il n'est pas nécessaire d'entrer une adresse IP statique. Utilisez l'option 'DHCP activé' ou entrez l'adresse IP et le masque de sous-réseau fournis par le serveur DHCP ou le routeur IP.

✓ Vérifiez l'adresse IP obtenue automatiquement
Lorsque vous utilisez 'DHCP activé', l'adresse IP s'affiche dans l'écran MENU après la sélection de l'icône 'PC-Réseau' de l'écran Sélection du mode.



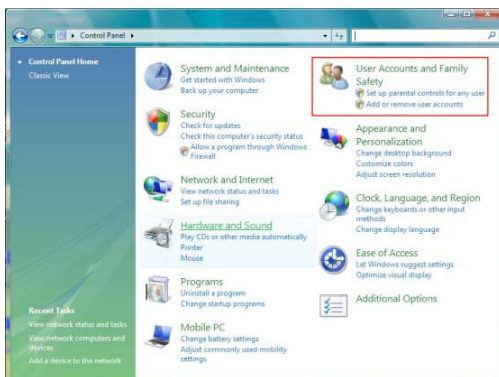
<Adresse IP de Mediastation>

2.2.3 Windows Vista

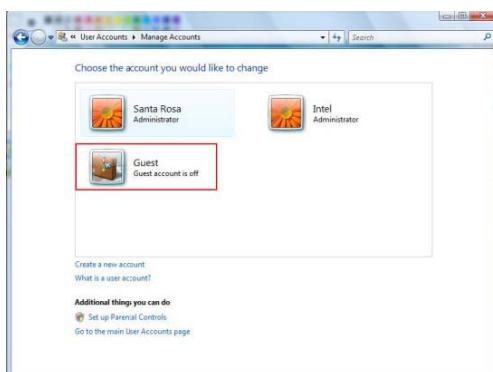
Avant de « partager des dossiers », vous devez configurer 3 éléments pour le Partage réseau.

1. Configuration des comptes d'utilisateur

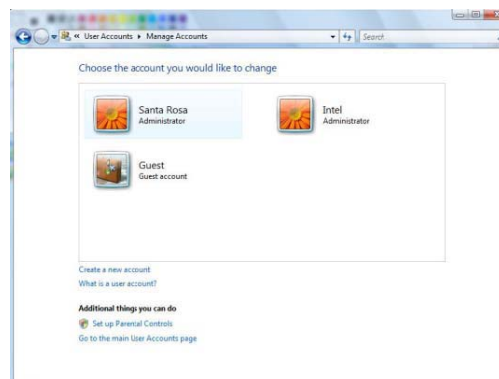
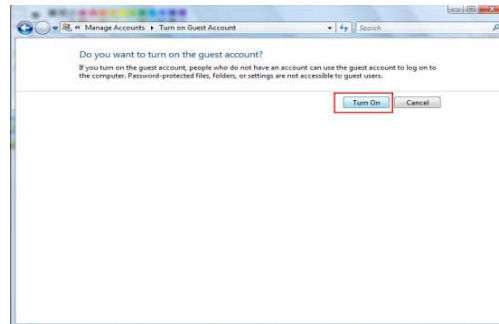
a. Cliquez sur Démarrer > Paramètres > Panneau de configuration > Comptes d'utilisateurs



b. Vérifiez que le compte est un compte « Invité ».

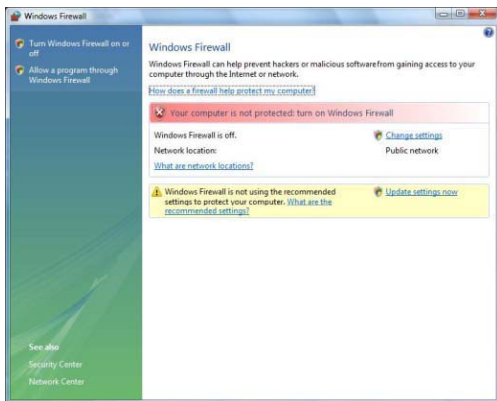


c. Si le compte « Invité » est désactivé, activez-le.

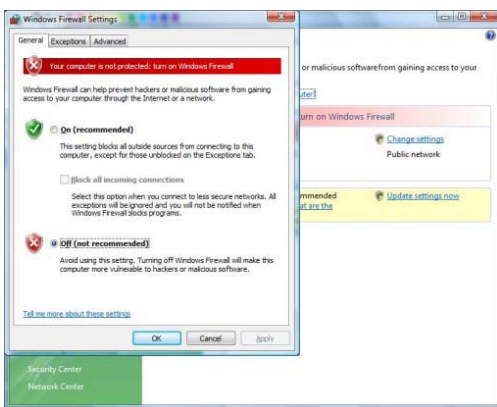


2. Désactivation du « Pare-feu »

a. Cliquez sur Démarrer > Paramètres > Panneau de configuration > Pare-feu Windows

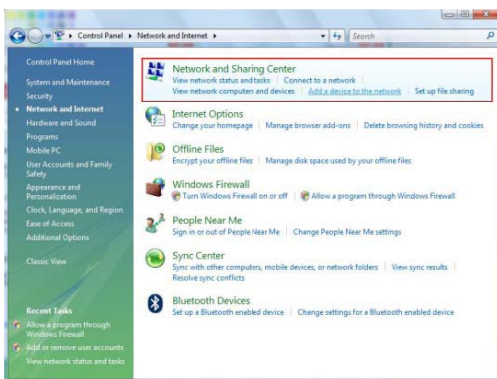


b. Cliquez sur 'Désactivé (non recommandé)'

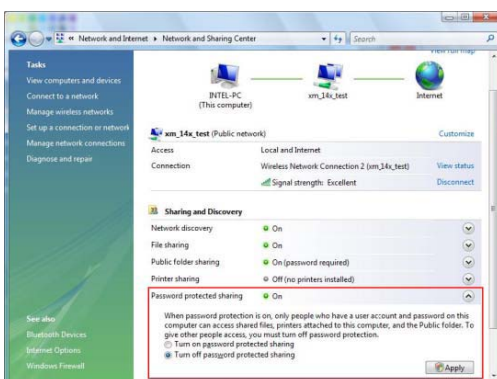


3. Configuration de Centre Réseau et partage

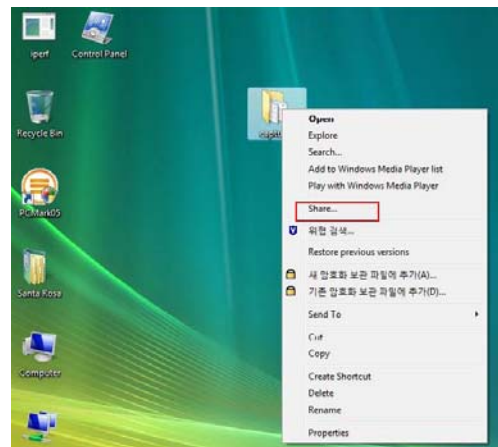
a. Cliquez sur Démarrer > Paramètres > Panneau de configuration > Centre Réseau et partage



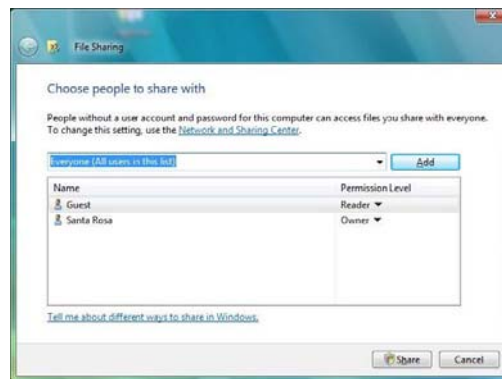
b. Sélectionnez « Partage protégé par mot de passe », puis sélectionnez « Désactiver le partage protégé par mot de passe ».



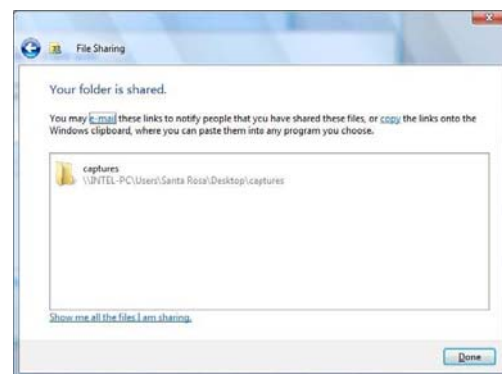
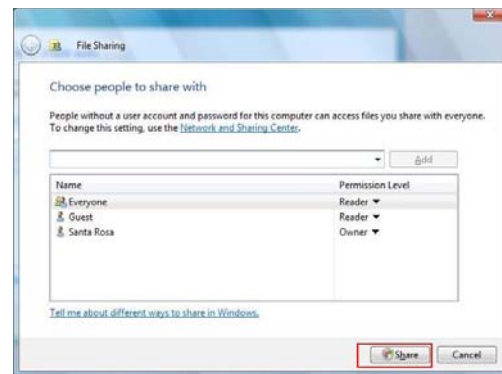
c. Créez le dossier que vous souhaitez partager.



d. Un message s'affiche, indiquant de « Choisir les utilisateurs pouvant accéder à votre dossier partagé ». Sélectionnez « Tous » (tous les utilisateurs de la liste), puis appuyez sur le bouton « Ajouter ».



e. Après avoir enregistré le compte d'utilisateur, cliquez sur le bouton « Partager ».

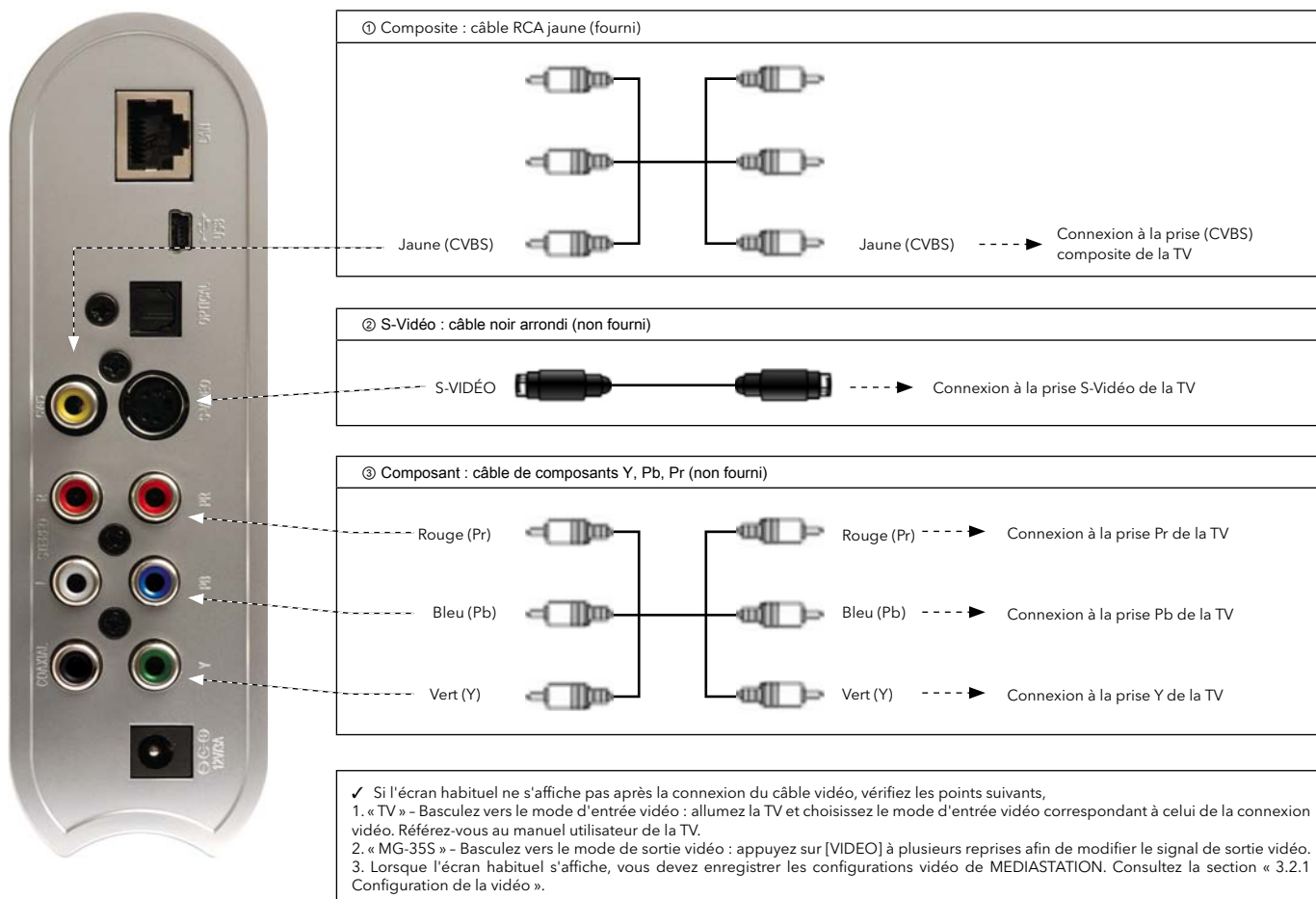


3. Utilisation d'un lecteur multimédia

3.1 Connexion à un périphérique AV externe

3.1.1 Connexion du câble vidéo

MEDIASTATION prend en charge 3 types de sortie vidéo : « Composite, S-vidéo, Composant ». Utilisez la connexion vidéo prise en charge par votre TV. Généralement, la TV prend en charge la connexion vidéo composite et cet emballage inclut un câble vidéo composite.



3.1.2 Connexion du câble audio

MEDIASTATION prend en charge 3 types de sortie vidéo « stéréo, coaxial, optique ». Utilisez la connexion audio prise en charge par votre TV ou périphérique audio. Généralement, la TV prend en charge la connexion audio stéréo et cet emballage inclut un câble audio stéréo.



① Stéréo : câble RCA rouge et blanc (fourni)

Rouge (STEREO-R) --- Connexion à la prise Stereo-R de la TV

Blanc (STEREO-L) --- Connexion à la prise Stereo-L de la TV

② Optique (□) : câble optique pour Digital 5.1 ch. (non fourni)

OPTIQUE (□) --- Connexion de la prise optique de l'amplificateur ou du récepteur

✓ Ne connectez pas un câble optique et un câble coaxial simultanément.

③ Coaxial : câble coaxial pour Digital 5.1 ch. (non fourni)

COAXIAL --- Connexion de la prise coaxiale à l'amplificateur ou au récepteur

✓ Si vous n'entendez aucun son après la connexion du câble optique ou coaxial, vous devez définir les paramètres audio de MediaStation sur Numérique Codé. Consultez la section « 3.2.2 Paramétrage audio »

3.2 Configuration de base

3.2.1 Configuration de la vidéo

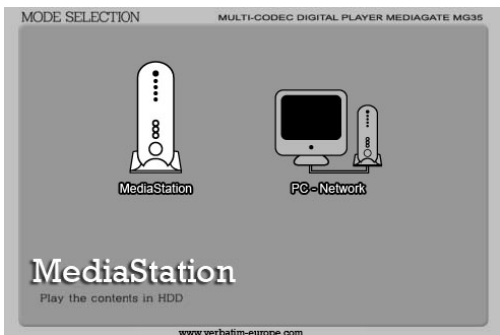
Voici des directives concernant la configuration des paramètres de sortie vidéo de MEDIASTATION. Vous devez configurer le mode de sortie vidéo MEDIASTATION correspondant à celui de la sortie vidéo TV.

- ✓ Si l'écran habituel ne s'affiche pas après la connexion du câble vidéo, vérifiez les points suivants,
1. « TV » - Basculez vers le mode d'entrée vidéo : allumez la TV et choisissez le mode d'entrée vidéo correspondant à celui de la connexion vidéo. Référez-vous au manuel utilisateur de la TV.
 2. « MEDIASTATION » - Basculez vers le mode de sortie vidéo : appuyez sur [VIDEO] à plusieurs reprises afin de modifier le signal de sortie vidéo.
 3. Lorsque l'écran habituel s'affiche, vous devez enregistrer les configurations vidéo de MEDIASTATION.

Vidéo TV Mode d'entrée	Vidéo MEDIASTATION Mode de sortie	Prise de connexion de la TV, MEDIASTATION	Type de câble vidéo
Vidéo normale	Sortie TV : NTSC C/S-Vidéo (composant HD désactivé)	CVBS ou prise composite (généralement la prise jaune)	Câble RCA jaune (fourni)
	Sortie TV : PAL C/S-Vidéo (composant HD désactivé)		
S-Vidéo	Sortie TV : NTSC C/S-Vidéo (composant HD désactivé)	Prise S-Vidéo	Câble S-Vidéo * Noir arrondi
	Sortie TV : PAL C/S-Vidéo (composant HD désactivé)		
Composant 480i	Sortie TV : NTSC C/YPbPr (composant HD désactivé)	Prise Composant 3 * Y(vert), Pb(bleu), Pr(rouge)	Câble de composants * Y(vert), Pb(bleu), Pr(rouge)
	Sortie TV : PAL C/YPbPr (composant HD désactivé)		
Composant 480p	Composant HD branché sur 480p		
Composant 720p	Composant HD branché sur 720p		
Composant 1080i	Composant HD branché sur 1080i		

✓ NTSC, PAL : sortie TV standard. Sélectionnez la sortie TV correspondant à votre pays.

Procédure de configuration



① Activez MediaStation et appuyez sur [SETUP] dans l'écran Sélection du mode.



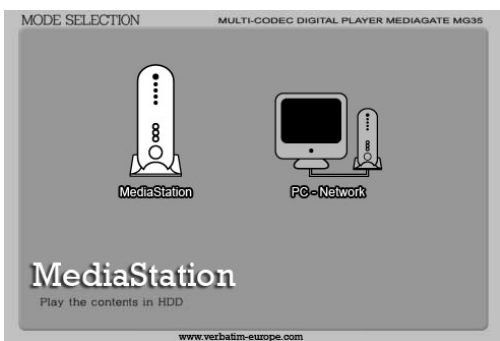
② Accédez à l'icône « Sortie TV », puis appuyez sur [ENTER]. La zone de configuration s'affiche sous le menu de l'icône.
 ③ Accédez au mode de sortie vidéo de votre choix, puis appuyez sur [ENTER].
 ④ Pour terminer, appuyez de nouveau sur [SETUP] pour enregistrer les configurations.

3.2.2 Paramétrage audio

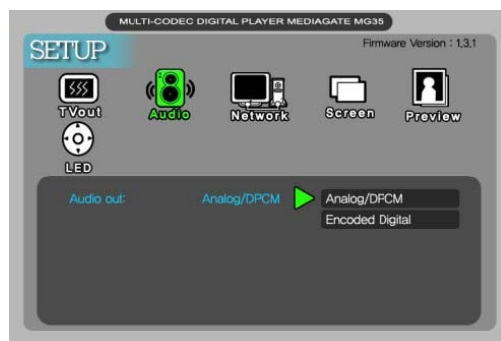
Voici des directives concernant la configuration de la sortie audio de MEDIASTATION. Vous pouvez utiliser Stereo ou Digital 5.1 ch.

- ✓ Analogue/DCPM : sélectionnez cette option lorsque vous connectez les câbles audio fournis (rouge/blanc) directement à la TV ou au périphérique audio.
- Numérique Codé : sélectionnez cette option lorsque vous souhaitez écouter via 5.1Ch / DTS Dolby en connectant le récepteur (ou l'amplificateur) au câble optique ou coaxial.

Procédure de configuration



① Activez MediaStation et appuyez sur [SETUP] dans l'écran Sélection du mode.



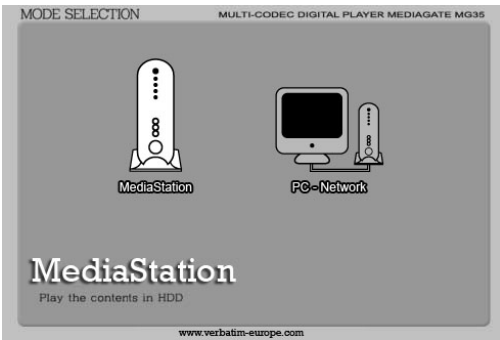
② Accédez à l'icône « Audio », puis appuyez sur [ENTER]. La zone de configuration s'affiche sous le menu de l'icône.
 ③ Accédez au mode de sortie audio de votre choix, puis appuyez sur [ENTER].
 ④ Pour terminer, appuyez de nouveau sur [SETUP] pour enregistrer les configurations.

3.2.3 Configuration du réseau

Il est possible d'obtenir l'adresse IP automatiquement du serveur DHCP ou routeur IP, ou de définir une adresse IP spécifique. Vérifiez vos environnements réseau.

- ✓ DHCP activé : vous pouvez utiliser cette option lorsqu'il est possible d'obtenir une adresse IP automatiquement du serveur DHCP ou du routeur IP.
- ✓ DHCP désactivé : utilisez cette option lorsqu'il est impossible d'obtenir une adresse IP automatiquement ni de vous connecter au PC directement sans serveur DHCP ou routeur IP. Entrez l'adresse IP et le masque de sous-réseau.

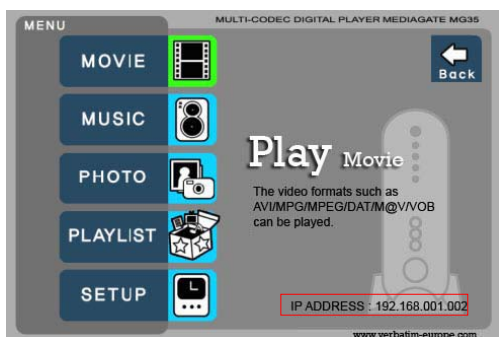
'Procédure de configuration de l'option DHCP activé'



① Activez MediaStation et appuyez sur [SETUP] dans l'écran Sélection du mode.

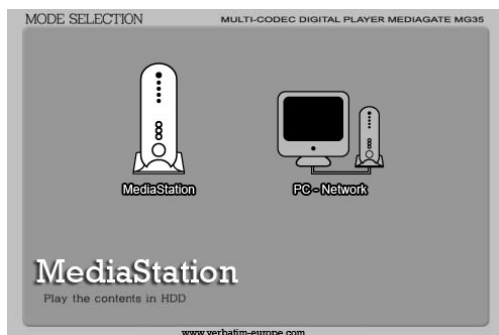


② Accédez à l'icône « Réseau », puis appuyez sur [ENTER]. La zone de configuration s'affiche sous le menu de l'icône.
 ③ Accédez à DHCP activé, puis appuyez sur [ENTER].
 ④ Pour terminer, appuyez de nouveau sur [SETUP] pour enregistrer les configurations.

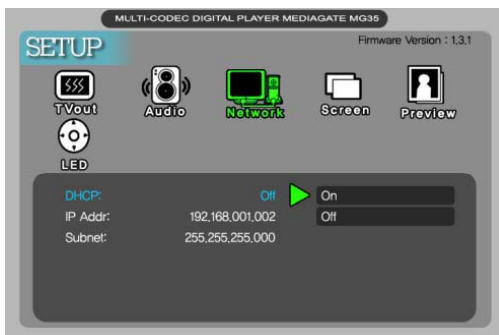


✓ Cochez la case « Adresse IP obtenue automatiquement »
Lorsque vous utilisez « DHCP activé », l'adresse IP s'affiche dans l'écran MENU après la sélection de l'icône 'PC-Réseau' de l'écran Sélection du mode.

Procédure de configuration de DHCP désactivé



① Activez MediaStation et appuyez sur [SETUP] dans l'écran Sélection du mode.



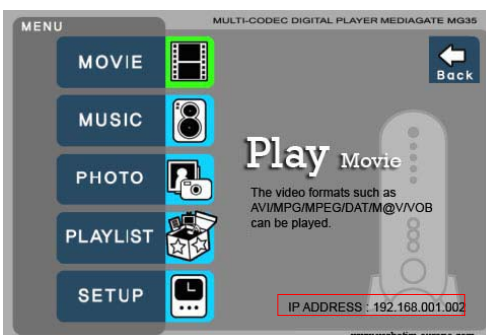
② Accédez à l'icône « Réseau », puis appuyez sur [ENTER]. La zone de configuration s'affiche sous le menu de l'icône.
③ Accédez à DHCP désactivé, puis appuyez sur [ENTER].



④ Accédez à « Adresse IP », puis appuyez sur [ENTER]
La zone d'entrée de l'adresse IP s'affiche. Entrez l'adresse IP à l'aide des boutons (chiffres et flèches) de la télécommande. Appuyez ensuite de nouveau sur [ENTER].



⑤ Accédez à « Sous-réseau », puis appuyez sur [ENTER].
La zone d'entrée du masque de sous-réseau s'affiche. Entrez le masque de sous-réseau à l'aide des boutons (chiffres et flèches) de la télécommande. Appuyez ensuite de nouveau sur [ENTER].
⑥ Pour terminer, appuyez sur [SETUP] pour enregistrer les configurations.

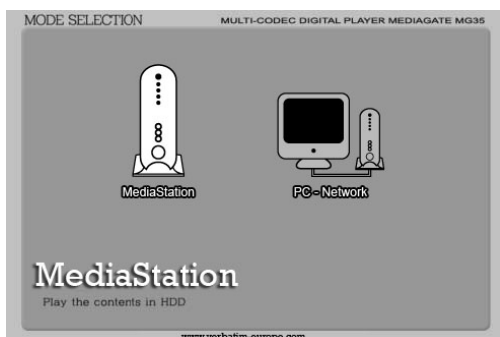


✓ Cochez la case « Adresse IP spécifique entrée ».
Lorsque vous utilisez « DHCP désactivé », l'adresse IP s'affiche dans l'écran MENU après la sélection de l'icône 'PC-Réseau' de l'écran Sélection du mode.

3.2.4 Configuration de l'écran

Voici des directives concernant la configuration du type de TV. Vous pouvez utiliser les formats 4:3 Letter Box (format panoramique), 4:3 Pan

Procédure de configuration



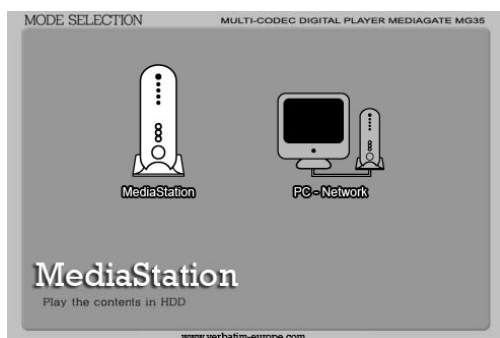
① Activez MediaStation et appuyez sur [SETUP] dans l'écran Sélection du mode.

② Accédez à l'icône « Écran », puis appuyez sur [ENTER]. La zone de configuration s'affiche sous le menu de l'icône.
③ Choisissez le format 4:3 Letter box (format panoramique), 4:3 Pan scan (recadrage plein écran) ou 16:9, puis appuyez sur [ENTER].
④ Pour terminer, appuyez de nouveau sur [SETUP] pour enregistrer les configurations.

3.2.5 Prévisualisation de la configuration

Il est possible d'activer ou de désactiver l'aperçu d'une photo sous forme de miniature avant lecture.

Procédure de configuration



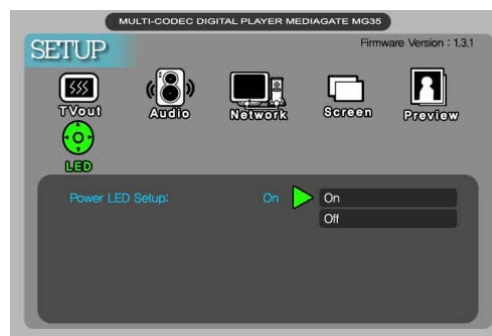
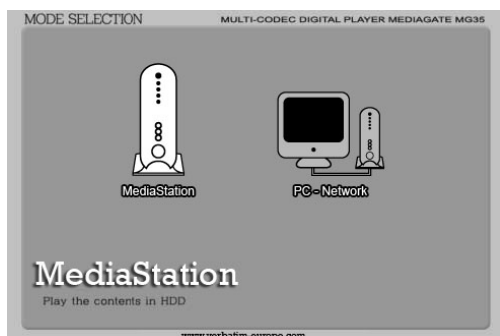
① Activez MediaStation et appuyez sur [SETUP] dans l'écran Sélection du mode.

② Accédez à l'icône « Aperçu », puis appuyez sur [ENTER]. La zone de configuration s'affiche sous le menu de l'icône.
③ Accédez à l'option Aperçu photo, activez-la ou désactivez-la, puis cliquez sur [ENTER].
④ Pour terminer, appuyez de nouveau sur [SETUP] pour enregistrer les configurations.

3.2.6 Configuration du voyant DEL

Il est possible d'activer ou de désactiver le voyant DEL de rétro-éclairage de la flèche sur la face avant. Lorsque le voyant vous dérange la nuit, désactivez-le.

Procédure de configuration



① Activez MediaStation et appuyez sur [SETUP] dans l'écran Sélection du mode.

② Accédez à l'icône « DEL », puis appuyez sur [ENTER]. La zone de configuration s'affiche sous le menu de l'icône.
③ Accédez à l'icône DEL, activez-la ou désactivez-la, puis cliquez sur [ENTER].
④ Pour terminer, appuyez de nouveau sur [SETUP] pour enregistrer les configurations.

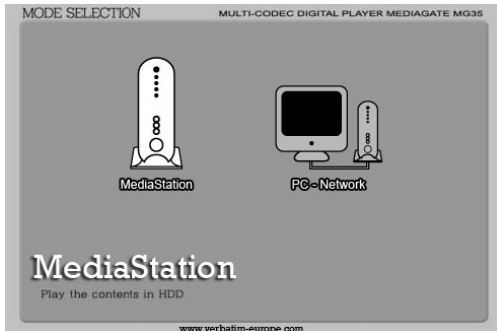
3.3 Menu de base de l'écran

3.3.1 Sélection du mode - Sélection du type de support

Une fois MEDIASTATION mis sous tension, l'écran Sélection du mode s'affiche. Il vous permet de sélectionner Disque dur intégré ou Ordinateurs en réseau. Appuyez sur [ENTER] après avoir atteint l'icône avec la flèche ◀▶.

✓ S'il n'existe aucun disque dur ou PC en réseau, les icônes sont désactivées.

1. Utilisation du disque dur intégré



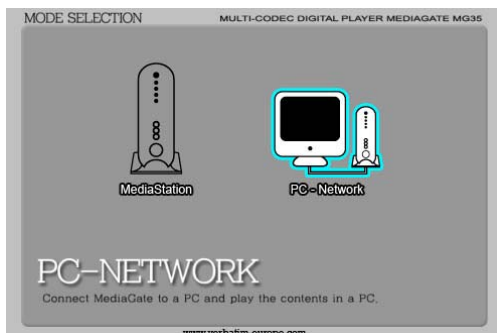
① [Sélection du mode] Accédez à l'icône « MediaStation », puis appuyez sur [ENTER] pour lire les fichiers du disque dur intégré.



② [Sélection du type de support] Sélectionnez le type de support à lire, puis appuyez sur [ENTER].

- Film : à sélectionner lors de la lecture de fichiers vidéo.
- Musique : à sélectionner lors de la lecture de fichiers musicaux.
- Photo : à sélectionner lors de la lecture de photos.
- Liste : à sélectionner lors de la lecture d'une liste incluant de la vidéo, de la musique et des photos.
- Configuration : à sélectionner lorsque vous accédez à l'écran de configuration.

2. Utilisation d'ordinateurs en réseau



③ [Sélection du mode] Accédez à l'icône « PC-Réseau », puis appuyez sur [ENTER] pour lire les fichiers des ordinateurs en réseau.



② [Sélection du type de support] Sélectionnez le type de support à lire, puis appuyez sur [ENTER].

- Film : à sélectionner lors de la lecture de fichiers vidéo.
- Musique : à sélectionner lors de la lecture de fichiers musicaux.
- Photo : à sélectionner lors de la lecture de photos.
- Liste : à sélectionner lors de la lecture d'une liste incluant de la vidéo, de la musique et des photos.
- Configuration : à sélectionner lorsque vous accédez à l'écran de configuration.



③ [Liste des ordinateurs du réseau] La liste des ordinateurs du réseau s'affiche. Accédez à un ordinateur, puis appuyez sur [ENTER].





3.3.2 Sélection de fichiers

Une fois le type de support sélectionné, l'écran Sélection de fichiers s'affiche. Accédez au fichier que vous souhaitez lire, puis appuyez sur [ENTER] ou [PLAY/PAUSE].



- ☛ Bouton [ENTER] Lisez le fichier sélectionné. Une fois la lecture terminée, revenez à l'écran « Sélection de fichiers ».
- ☛ Bouton [PLAY/PAUSE] Une fois le fichier sélectionné lu, les fichiers suivants sont lus en continu.
- ☛ Flèche ◀▶ Déplacez les fichiers en appuyant sur les flèches ▼▲.
- ☛ Flèche ◀ Revenez au répertoire vers le haut en appuyant sur la flèche ◀.
- ☛ Bouton ▶ Revenez à la barre de menu d'icônes située en haut de l'écran en appuyant sur le bouton ▶ Afin de revenir à l'écran de sélection de fichiers, appuyez sur la flèche ▼ ou sélectionnez l'icône Quitter.
- ☛ Bouton NEXT ▶▶I, PREV I◀◀ Accédez à la page suivante ou précédente lorsqu'il est impossible d'afficher un trop grand nombre de fichiers sur un seul écran.
- ☛ Description de la barre du menu d'icônes

Accédez à la « barre de menu d'icônes » située en haut de l'écran en appuyant sur le bouton ▶. Afin de revenir à la sélection de fichiers, appuyez sur la flèche ▼.

	Précédent :	Retour au répertoire
	Lire tout :	Lorsque la lecture du fichier sélectionné est terminée, tous les fichiers sont lus en continu. Cette icône opère de la même manière que le bouton [PLAY/PAUSE].
	Menu :	Retour à l'écran Type de support
	Quitter :	Fermeture de la barre de menu d'icônes et retour à l'écran Sélection de fichiers.

3.4 Lecture des fichiers vidéo

Les formats de fichiers vidéo pris en charge sont AVI, MPG, MPEG, DAT, M2V et VOB.

Sélectionnez l'icône 'Film' de l'écran Sélection du type de support. La liste des fichiers vidéo s'affiche. Accédez au fichier de votre choix, puis appuyez sur le bouton [ENTER] ou [PLAY/PAUSE].



Sélectionnez l'icône 'Film' de l'écran Sélection du type de support.

Accédez au fichier de votre choix, puis appuyez sur le bouton [ENTER] ou [PLAY/PAUSE]. Appuyez sur [ENTER] pour lire le fichier ou sur [PLAY/PAUSE] pour lire tous les fichiers à partir du fichier sélectionné.



Fonctions et descriptions des boutons

Télécommande	Fonction	Descriptions
AUDIO	Double audio	Il est possible de basculer d'une langue à l'autre en cas de format audio double, incluant par exemple une langue locale et l'anglais.
SUBTITLE	Sous-titre Déplacement et masquage	Il est possible de modifier la taille et l'emplacement des sous-titres. La flèche ◀▶ modifie la taille et la flèche ▲▼ modifie l'emplacement. Pour confirmer, appuyez sur [ENTER].
	Sous-titre Sélection ou masquage	Le nom du sous-titre identique au fichier vidéo s'affiche automatiquement à l'écran. Toutefois, il est possible d'ouvrir les autres fichiers de sous-titres favoris ou de les masquer.
	Sous-titre Sélection de la langue	Il est possible de basculer d'une langue de sous-titrage à une autre lorsque les sous-titres sont au format double, incluant par exemple une langue locale et l'anglais. * Lorsque vous sélectionnez 'Distinction des langues de sous-titrage', la première langue de sous-titrage s'affiche.
	Sous-titre Sync.	Il est possible de synchroniser les sous-titres sur ▶(une seconde) ▲▼(60 secondes) lorsque la vitesse de déplacement et les sous-titres ne sont pas synchronisés.
4, 5, 6 Numéro	Sous-titre Modification de couleur	Vous pouvez modifier la couleur des sous-titres en appuyant sur le bouton 4 ou 6. Pour revenir à la couleur par défaut (blanc), appuyez sur 5.
Scr. SIZE	Zoom vertical	Zoom vertical sur l'écran
	Zoom complet	Agrandissement de la taille de l'écran.
	Personnalisé	Agrandissement ou réduction de l'écran à l'aide des flèches ▲▼◀▶.
	Par défaut	Retour à la taille et l'emplacement de l'écran original.
	Emplacement de l'écran	Déplacement de l'écran en appuyant sur les flèches ▲▼◀▶. Appuyez sur la touche [Brt.Cont] pour revenir à l'emplacement d'origine de l'écran en appliquant la position Écran.
RECHERCHE PAR HEURE	Basculer à l'heure de lecture favorite	Accès à l'heure sélectionnée d'un fichier.
CANCEL	Suppression des nombres entrés	Dans la zone de recherche par heure, ce bouton réinitialise les nombres sur 0.
Brt. CONT	Contrôle de la luminosité et de la profondeur de couleur.	Lorsque vous appuyez sur ce bouton, vous pouvez basculer entre 3 modes. Après avoir sélectionné un mode, modifiez les paramètres à l'aide des flèches ◀▶.
FILE INFO	Affichage des informations du fichier	Affichage des informations du fichier au cours de la lecture. Pour masquer les informations, appuyez de nouveau sur le bouton.
FF ▶▶	Avance rapide	Lorsque vous appuyez sur ce bouton, les vitesses de lecture avant disponibles sont 8x, 16x, 32x.
▶ Flèche		
REW ◀◀	Rembobinage	Lorsque vous appuyez sur ce bouton, les vitesses de lecture arrière disponibles sont 8x, 16x et 32x.
◀ Flèche		
VOLUME +	Augmentation du volume	Augmentation du volume.
▲ Flèche		
VOLUME -	Réduction du volume	Réduction du volume.
▼ Flèche		
MUTE	Son désactivé	Désactivation du son. Pour entendre les sons, appuyez de nouveau sur ce bouton.
ENTER	Lecture d'un fichier	Lecture d'un fichier. Une fois la lecture terminée, revenez à l'écran Sélection de fichiers.
PLAY / PAUSE ▶	Lecture Tous les fichiers suivants	Lorsque la lecture du fichier sélectionné est terminée, tous les fichiers sont lus en continu

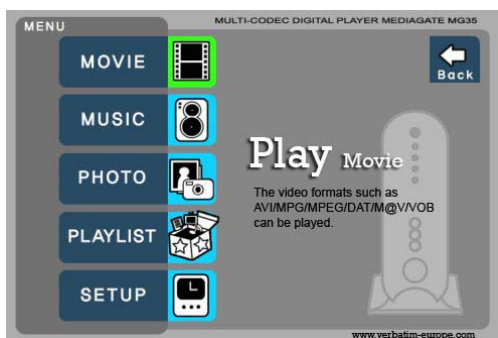
PLAY / PAUSE ►	Pause	Arrêt de la lecture, si le fichier est en cours de lecture. Pour reprendre la lecture, appuyez de nouveau sur ce bouton.
PREV ◀◀	Lecture Fichier précédent	Lecture du fichier précédant le fichier en cours de lecture. Si vous avez utilisé [ENTER] pour la lecture, vous ne pouvez pas utiliser cette fonction. Elle n'est disponible que si vous lisez tous les fichiers à l'aide du bouton [PLAY/PAUSE] ou de l'icône « LIRE TOUT ».
NEXT ▶▶	Lecture Fichier suivant	Lecture du fichier suivant le fichier en cours de lecture. Si vous avez utilisé [ENTER] pour la lecture, vous ne pouvez pas utiliser cette fonction. Elle n'est disponible que si vous lisez tous les fichiers à l'aide du bouton [PLAY/PAUSE] ou de l'icône « LIRE TOUT ».
0 Numéro	Réinitialisation de l'écran	Si la trame d'un fichier vidéo est rompue, l'écran devient vert. Appuyez sur [0 « Zéro »] pour réinitialiser l'écran.
MENU	Menu contextuel des icônes	Un menu contextuel s'affiche, incluant les fonctions 'Informations sur le fichier, Recherche par heure, Sous-titres, Taille de l'écran'. Pour masquer le menu contextuel, appuyez de nouveau sur ce bouton.

3.5 Lecture de fichiers DVD

La fonction de gestionnaire DVD prend en charge la lecture des fichiers DVD sauvegardés de la même manière qu'un DVD original.

Créez un dossier, puis enregistrez-y tous les fichiers DVD. Une fois la TV ou le moniteur connecté, sélectionnez le fichier VIDEO_TS.IFO figurant dans le dossier. Assurez-vous que tous les fichiers DVD sauvegardés, notamment le fichier VIDEO_TS.IFO d'un titre DVD, sont situés dans un seul dossier.

- ✓ Si le fichier VIDEO_TS.IFO ne fait pas partie des fichiers sauvegardés d'un titre DVD original, le gestionnaire de DVD ne fonctionne pas.
- ✓ Lorsque vous lisez un fichier DVD sur l'ordinateur en réseau, le temps de lecture peut être retardé, ce qui rend impossible la lecture de fichiers DVD sur le réseau. Il est recommandé d'utiliser le disque dur intégré.



Sélectionnez l'icône 'Film' de l'écran Sélection du type de support.

Accédez au dossier incluant les fichiers DVD sauvegardés, puis sélectionnez le fichier 'video_ts.ifo', puis appuyez sur le bouton [ENTER].



Fonctions et descriptions des boutons

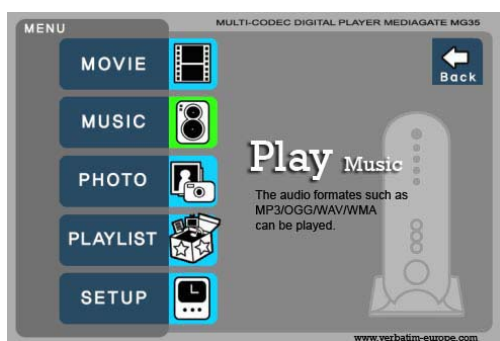
Télécommande	Fonction	Description
AUDIO	Sélection du type audio	Modification du type audio.
SUBTITLE	Sélection du type de sous-titre	Modification du type de sous-titre.
Scr. SIZE	Taille d'écran	Modification de la taille de l'écran.
MENU	Accès au menu	Retour au menu principal au cours de la lecture du DVD.
SLOW	Lecture au ralenti	Lecture au ralenti 1/2x, 1/4x et 1/8x.
REPEAT	Répétition du chapitre/du titre	Configuration de la répétition du chapitre/titre.
A-B REPEAT	Répétition A-B	Configuration de la répétition A-B
TITLE	Accès au menu de titres	Retour au menu de titres au cours de la lecture du DVD.
ANGLE	Angle	Application d'une fonction d'angle.
FILE INFO	Affichage des informations du fichier	Affichage des informations du fichier au cours de la lecture. Pour masquer les informations, appuyez de nouveau sur le bouton.
TIME SEARCH	Basculer à l'heure de lecture favorite	Accès à l'heure sélectionnée d'un fichier.
CANCEL	Suppression des nombres entrés	Dans la zone de recherche par heure, ce bouton réinitialise les nombres sur 0.
Brt. CONT	Contrôle de la luminosité et de la profondeur de couleur.	Lorsque vous appuyez sur ce bouton, vous pouvez basculer entre 3 modes. Après avoir sélectionné un mode, modifiez les paramètres à l'aide des flèches.
PREV ◀◀	Lecture Chapitre précédent	Lecture du chapitre précédent.
NEXT ▶▶	Lecture Chapitre suivant	Lecture du chapitre suivant.
FF ▶▶	Avance rapide	Lorsque vous appuyez sur ce bouton, les vitesses de lecture avant disponibles sont 8x, 16x, 32x et 48x.
REW ◀◀	Rembobinage	Lorsque vous appuyez sur ce bouton, les vitesses de lecture arrière disponibles sont 8x, 16x, 32x et 48x.
ENTER	Lecture	Lecture du fichier « Video_ts.ifo » sélectionné.

PLAY / PAUSE ►	Pause	Arrêt de la lecture, si le fichier est en cours de lecture. Pour reprendre la lecture, appuyez de nouveau sur ce bouton.
VOLUME +	Augmentation du volume	Augmentation du volume.
VOLUME -	Réduction du volume	Réduction du volume.
MUTE	Son désactivé	Désactivation du son. Pour entendre les sons, appuyez de nouveau sur ce bouton.

3.6 Lecture des fichiers musicaux

Il est possible de lire les fichiers musicaux au format MP3, OGG, WAV et WMA.

Sélectionnez l'icône Musique de l'écran Sélection du type de support. La liste des fichiers musicaux s'affiche. Accédez au fichier de votre choix, puis appuyez sur le bouton [ENTER] ou [PLAY/PAUSE].



Sélectionnez l'icône Musique de l'écran Sélection du type de support.

Accédez au fichier de votre choix, puis appuyez sur le bouton [ENTER] ou [PLAY/PAUSE]. Appuyez sur [ENTER] pour lire le fichier ou sur [PLAY/PAUSE] pour lire tous les fichiers à partir du dossier sélectionné.



Fonctions et descriptions des boutons

Télécommande	Fonction	Description
FILE INFO	Affichage des informations du fichier	Affichage des informations du fichier au cours de la lecture. Pour masquer les informations, appuyez de nouveau sur le bouton.
TIME SEARCH	Basculement à l'heure de lecture favorite	Accès à l'heure sélectionnée d'un fichier.
CANCEL	Suppression des nombres entrés	Dans la zone de recherche par heure, ce bouton réinitialise les nombres sur 0.
Brt. CONT	Contrôle de la luminosité et de la profondeur de couleur.	Lorsque vous appuyez sur ce bouton, vous pouvez basculer entre 3 modes. Après avoir sélectionné un mode, modifiez les paramètres à l'aide des flèches ◀▶.
PREV ◀◀	Lecture Fichier précédent	Lecture du fichier précédant le fichier en cours de lecture. Si vous avez utilisé [ENTER] pour la lecture, vous ne pouvez pas utiliser cette fonction. Elle n'est disponible que si vous lisez tous les fichiers à l'aide du bouton [PLAY/PAUSE] ou de l'icône « LIRE TOUT ».
NEXT ▶▶	Lecture Fichier suivant	Lecture du fichier suivant le fichier en cours de lecture. Si vous avez utilisé [ENTER] pour la lecture, vous ne pouvez pas utiliser cette fonction. Elle n'est disponible que si vous lisez tous les fichiers à l'aide du bouton [PLAY/PAUSE] ou de l'icône « LIRE TOUT ».
FF ▶▶	Avance de 10 secondes	Avance de 10 secondes et poursuite de la lecture du fichier.
REW ◀◀	Recul de 10 secondes	Recul de 10 secondes et poursuite de la lecture du fichier.
ENTER	Lecture d'un fichier	Lecture d'un fichier. Une fois la lecture terminée, revenez à l'écran Sélection de fichiers.
PLAY / PAUSE ►	Lecture Tous les fichiers suivants	Une fois le fichier sélectionné lu, les fichiers suivants sont lus en continu. Sa fonction est identique à celle du bouton [PLAY/PAUSE].
PLAY / PAUSE ►	Pause	Arrêt de la lecture, si le fichier est en cours de lecture. Pour reprendre la lecture, appuyez de nouveau sur ce bouton.
VOLUME +	Augmentation du volume	Augmentation du volume.
VOLUME -	Réduction du volume	Réduction du volume.
MUTE	Son désactivé	Désactivation du son. Pour entendre les sons, appuyez de nouveau sur ce bouton.
SUBTITLE	Masquage des sous-titres MP3	Il est possible d'afficher le sous-titrage mp3 (s'il est pris en charge). Dans ce cas, ce bouton masque les sous-titres. * Le fichier prenant en charge les sous-titres mp3 doit être créé à partir d'un programme de sous-titrage et non d'un programme LDB.

✓ Lecture de fichiers MP3 sans l'affichage TV. Lecture rapide MP3
 Créez un dossier « musique » (en minuscules) dans le répertoire racine du disque dur intégré et enregistrez-y les fichiers MP3.
 Mettez MEDIASTATION sous tension, puis appuyez sur le bouton [PLAY/PAUSE]. Les fichiers MP3 du dossier « musique » sont lus automatiquement. En outre, une fois MEDIASTATION redémarré, la lecture recommence à partir du dernier fichier lu.

3.7 Lecture des fichiers d'image

Il est possible de lire les fichiers d'image au format JPG (JPEG).

Sélectionnez l'icône Image de l'écran Sélection du type de support. La liste des fichiers d'image ou des dossiers s'affiche. Accédez au fichier de votre choix, puis appuyez sur le bouton [ENTER] ou [PLAY/PAUSE].



Sélectionnez l'icône Image de l'écran Sélection du type de support.

Accédez au fichier de votre choix, puis appuyez sur le bouton [ENTER] ou [PLAY/PAUSE]. Appuyez sur [ENTER] pour lire le fichier ou sur [PLAY/PAUSE] pour lire tous les fichiers à partir du dossier sélectionné.



Fonctions et descriptions des boutons

Télécommande	Fonction	Description
FILE INFO	Affichage des informations du fichier	Affichage des informations du fichier au cours de la lecture. Pour masquer les informations, appuyez de nouveau sur ce bouton.
PREV ◀◀	Lecture Fichier précédent	Lecture du fichier précédant le fichier en cours de lecture. Si vous avez utilisé [ENTER] pour la lecture, vous ne pouvez pas utiliser cette fonction. Elle n'est disponible que si vous lisez tous les fichiers à l'aide du bouton [PLAY/PAUSE] ou de l'icône « LIRE TOUT ».
NEXT ▶▶	Lecture Fichier suivant	Lecture du fichier suivant le fichier en cours de lecture. Si vous avez utilisé [ENTER] pour la lecture, vous ne pouvez pas utiliser cette fonction. Elle n'est disponible que si vous lisez tous les fichiers à l'aide du bouton [PLAY/PAUSE] ou de l'icône « LIRE TOUT ».
ENTER	Lecture d'un fichier	Lecture d'un fichier. Une fois la lecture terminée, revenez à l'écran Sélection de fichiers.
PLAY / PAUSE ▶▶	Lecture Tous les fichiers suivants	Une fois le fichier sélectionné lu, les fichiers suivants sont lus en continu. Sa fonction est identique à celle du bouton [PLAY/PAUSE].
PLAY / PAUSE ▶▶	Pause	Interruption de la lecture, si le fichier est en cours de lecture. Pour reprendre la lecture, appuyez de nouveau sur ce bouton.
FF ▶▶	Zoom avant	Agrandissement d'une photo.
REW ▶▶	Zoom arrière	Réduction d'une photo.
ANGLE	Rotation	Retournement de la photo.
방향키 ▼▲◀▶	Panoramique	Déplacement de la position de la photo.
ENTER	Retour à la photo originale	Retour à la photo originale.
Brt. CONT	Contrôle de la luminosité et de la profondeur de couleur.	Lorsque vous appuyez sur ce bouton, vous pouvez basculer entre 3 modes. Une fois le mode sélectionné, modifiez les paramètres à l'aide des flèches ▼▲.

✓ Diaporama
Si vous lisez tous les fichiers à l'aide de l'icône « LIRE TOUT » ou de [PLAY/PAUSE], le diaporama démarre.

✓ Diaporama musical
Créez un dossier « musique » (en minuscules) dans le répertoire racine du disque dur intégré et enregistrez-y les fichiers MP3. Lorsque vous lisez un ou la totalité des fichiers d'image, vous pouvez écouter des morceaux mp3 et afficher un diaporama simultanément.

✓ Aperçu photo activé/désactivé
L'écran SETUP permet d'activer ou de désactiver l'aperçu d'une photo sous forme de miniature avant la lecture.

3.8 Création d'une liste de lecture

Les utilisateurs peuvent enregistrer tous les fichiers multimédia (vidéo, musique et photo) dans une liste de lecture.

✓ Il est impossible de lire chaque fichier enregistré indépendamment. Utilisez l'icône « Aléatoire, Lire tout » ou le bouton [PLAY/PAUSE]. En outre, les listes de lecture sont supprimées après le redémarrage.



① Sélectionnez l'icône Play List de l'écran Sélection du type de support.

② Accédez au fichier de votre choix, puis appuyez sur le bouton [ENTER] pour l'ajouter à la liste de lecture. Appuyez ensuite sur [*] pour accéder à la barre de menu d'icônes. Accédez à l'icône « Liste », puis appuyez sur [ENTER].



③ L'écran Liste de lecture affiche les fichiers ajoutés.
Lisez comme suit
- Icône Aléatoire : lecture aléatoire.
- Icône Lire tout : lecture dans l'ordre à partir du fichier sélectionné.
- Bouton Play/Pause : lecture dans l'ordre à partir du fichier sélectionné.

* Pour revenir à la barre de menu d'icônes, appuyez sur le bouton [▶].

* Mettre en surbrillance l'icône Suppression(X) et appuyer sur Enter supprime tous les fichiers ajoutés.

* Pour supprimer un fichier ajouté, accédez au fichier dans l'écran Liste de lecture, puis appuyez sur [ENTER] à deux reprises.

* Pour modifier l'emplacement des fichiers ajoutés, accédez au fichier à supprimer, puis appuyez sur [ENTER], puis accédez à l'autre fichier à ajouter, puis appuyez sur [ENTER].

3.9 Télécommandes

Voici des directives concernant l'utilisation de base de la télécommande. Pour plus d'informations, consultez les sections '3.3 Menu de base de l'écran', '3.4 Lecture des fichiers vidéo', '3.5 Lecture de fichiers DVD', '3.6 Lecture de fichiers musicaux', '3.7 Lecture des fichiers d'image' et '3.8 Création d'une liste de lecture'.



POWER Mise sous/hors tension **SETUP** Accès à l'écran de configuration

MENU Accès au menu principal du DVD, affichage de l'icône Menu lors de la lecture d'un fichier vidéo

TITLE Accès au menu du titre DVD **ANGLE** Angle DVD, Rotation des photos

REPEAT Réglage de la répétition des chapitres/titres du DVD **A-B REPEAT** Réglage de la répétition A-B du DVD

SLOW Lecture du DVD au ralenti

MAIN PAGE Accès à l'écran Sélection du mode

PLAY/PAUSE Lecture de tous les fichiers suivants/Pause

STOP Arrêt de la lecture

REW Rembobinage (8x 16x 32x 48x)

FF Avance rapide (8x 16x 32x 48x)

PREV Accès à la page précédente Lecture du fichier précédent (Lire tout)

VIDEO Modification du mode de sortie vidéo

AUDIO Modification du type d'audio de la vidéo, du DVD

SUBTITLE Configuration des sous-titres

Scr. SIZE Paramètres de taille de l'écran

ENTER Lecture d'un fichier

▼▲▶◀ Flèche (◀: Retour au répertoire vers le haut)

FILE INFO Affichage des informations du fichier

TIME SEARCH Accès à une heure de lecture spécifique

Brt.CONT Réglage de la luminosité et la profondeur de couleur

MEDIA TYPE Accès à l'écran Sélection du type de support

3.10 Divers

3.10.1 Diaporama musical

Créez un dossier « musique » (en minuscules) dans le répertoire racine du disque dur intégré et enregistrez-y les fichiers MP3.

Lorsque vous lisez un ou la totalité des fichiers d'image, vous pouvez écouter des morceaux mp3 et afficher un diaporama simultanément.

3.10.2 Lecture rapide MP3

Créez un dossier « musique » (en minuscules) dans le répertoire racine du disque dur intégré et enregistrez-y les fichiers MP3.

Mettez MEDIASTATION sous tension, puis appuyez sur le bouton [PLAY/PAUSE]. Les fichiers MP3 du dossier « musique » sont lus automatiquement. En outre, une fois MEDIASTATION redémarré, la lecture recommence à partir du dernier fichier lu.

3.10.3 Changement de l'image d'arrière-plan

Il est possible de changer l'image d'arrière-plan de MEDIASTATION. Enregistrez 'mybg.jpg' dans le répertoire racine du disque dur intégré. L'image d'arrière-plan affichée sera 'mybg.jpg'.

* Il est recommandé d'utiliser une image au format 720 x 480.

3.10.4 Mise à jour du micrologiciel

Téléchargez un fichier de mise à jour à partir des pages du support technique à l'adresse www.verbatim-europe.com.

Une fois l'affichage TV déconnecté, sélectionnez le fichier de mise à jour, puis appuyez sur [ENTER]. La mise à jour progresse automatiquement.

Une fois terminée, vous pouvez vérifier la version du micrologiciel dans l'écran Setup. Appuyez sur le bouton [SETUP].

Assistance technique

Si vous rencontrez des difficultés avec l'installation ou l'utilisation de votre produit Verbatim, visitez le site Web d'assistance technique principal de Verbatim à l'adresse www.verbatim-europe.com. Cette page vous permet d'accéder à notre bibliothèque de documentation utilisateur, de lire les réponses aux questions fréquemment posées et de télécharger les mises à jour logicielles disponibles. Bien que ce contenu soit suffisant pour résoudre les problèmes de la plupart de nos clients, cette page vous indique aussi comment contacter directement l'équipe d'assistance technique de Verbatim.

Europe : pour obtenir une assistance technique en Europe, envoyez un e-mail à l'adresse drivesupport@verbatim-europe.com ou appelez le 00 800 3883 2222 dans les pays suivants : Autriche, Belgique, Danemark, Finlande, France, Allemagne, Hongrie, Italie, Luxembourg, Monaco, Pays-Bas, Norvège, Pologne, Portugal, République d'Irlande, Espagne, Suède, Suisse et Royaume-Uni. Pour les autres pays, appelez le +353 61 226586.

Conditions de garantie limitée

Verbatim Limited garantit ce produit contre tout défaut matériel ou vice de fabrication pendant une période de 2 ans à compter de la date d'achat. Cette garantie ne s'applique pas aux piles. Si ce produit se révèle défectueux pendant la période de garantie, il sera remplacé aux frais de l'entreprise. Vous pouvez le renvoyer avec le reçu d'achat d'origine à l'endroit où vous l'avez acheté, ou contactez Verbatim.

Dans les pays européens suivants : Autriche, Belgique, Danemark, Finlande, France, Allemagne, Grèce, Hongrie, Italie, Luxembourg, Monaco, Pays-Bas, Norvège, Pologne, Portugal, République d'Irlande, Espagne, Suède, Suisse et Royaume-Uni, appelez le 00 800 3883 2222. Pour tous les autres pays européens, appelez le +353 61 226586. Vous pouvez aussi envoyer un e-mail à l'adresse drivesupport@verbatim-europe.com.

Le remplacement du produit est votre seul recours dans le cadre de cette garantie, et cette garantie ne s'applique pas en cas d'usure normale ou de dommages résultant d'une utilisation anormale, d'une utilisation inappropriée, d'un abus, d'une négligence ou d'un accident ni en cas d'incompatibilité ou de faibles performances liées à l'utilisation de matériel ou logiciel informatique spécifique. VERBATIM NE SERA PAS TENU RESPONSABLE EN CAS DE PERTE DE DONNEES OU EN CAS DE DOMMAGES ACCIDENTELS, CONSECUTIFS OU SPECIFIQUES, QUELLE QU'EN SOIT LA CAUSE, EN CAS DE NON RESPECT DES GARANTIES OU AUTRE. Cette garantie vous accorde des droits juridiques spécifiques et vous pouvez aussi jouir d'autres droits susceptibles de varier d'un état à un autre ou d'un pays à un autre.

Avis WEEE

La directive concernant les déchets d'équipements électriques et électroniques (WEEE), qui a été adoptée comme loi européenne le 13 février 2003, a entraîné un changement considérable dans le traitement des équipements électriques en fin de vie.



Le logo WEEE (affiché à gauche) présent sur le produit ou sa boîte indique que ce produit ne doit pas être jeté avec le reste des déchets domestiques. Pour obtenir plus d'informations concernant l'élimination des équipements électroniques et électriques, leur récupération et les points de collecte disponibles, contactez votre service municipal d'élimination des déchets domestiques ou le magasin où vous avez acheté le matériel.

Conformité FCC

Ce matériel a été testé et déclaré conforme aux limites établies pour les appareils numériques de classe A, conformément à la section 15 de la réglementation FCC. Ces limites ont été établies par mesure de protection raisonnable contre les interférences nuisibles dans le cadre d'une installation résidentielle. Ce matériel génère, utilise et peut émettre de l'énergie haute fréquence. Par ailleurs, l'installation ou l'utilisation du matériel de manière non conforme aux instructions données par le fabricant peut causer des interférences nuisibles aux communications radio. Toutefois, il n'existe aucune garantie que des interférences ne se produiront pas dans une installation particulière. Si ce matériel cause des interférences nuisibles à la réception radio ou télévision, ce qui peut être vérifié par la mise hors tension puis sous tension du matériel, nous vous encourageons à essayer d'y remédier en appliquant certaines des mesures suivantes :

Réorientez ou déplacez l'antenne de réception.

Augmentez la distance entre le matériel et le récepteur.

Branchez le matériel sur une prise ou un circuit différent de celui sur lequel le récepteur est branché.

Consultez votre revendeur ou un technicien radio/télévision qualifié pour assistance.

Déclaration CE

DECLARATION CE DE CONFORMITE

Ce produit est déclaré conforme aux normes essentielles de protection mentionnées dans la directive 89/336/EEC et ses amendements sur l'approximation des lois des Etats membres en ce qui concerne la compatibilité électromagnétique.

Cette déclaration s'applique à tous les produits fabriqués de façon identique au modèle soumis à aux tests/évaluations.

EN 55022: 1998 + A1: 2000 +A2: 2003

EN 61000-3-3:1995 + A1: 2001

EN 55024: 1998 + A1: 2001 +A2: 2003

IEC 61000-4-2: 1995 + A1: 1998 +A2: 2000

IEC 61000-4-3: 2002 + A1: 2002

IEC 61000-4-4: 1995 + A1: 2000 +A2: 2001

IEC 61000-4-5: 1995 + A1: 2000

IEC 61000-4-6: 1996 + A1: 2000

IEC 61000-4-8: 1993 + A1: 2000

IEC 61000-4-11: 1994 + A1: 2000

Conformité RoHS

Ce produit est conforme à la directive 2002/95/EC et à ses amendements, adoptés par le parlement européen et le Conseil le 27 janvier 2003 concernant la restriction de l'utilisation de certaines substances dangereuses contenues dans le matériel électrique et électronique (RoHS).

CE PÉRIPHÉRIQUE EST CONFORME À LA SECTION 15 DES RÉGULATIONS FCC. LE FONCTIONNEMENT EST SOUMIS AUX DEUX CONDITIONS SUIVANTES :

(1) CE PÉRIPHÉRIQUE NE PEUT GÉNÉRER D'INTERFÉRENCES NUISIBLES ET

(2) CE PÉRIPHÉRIQUE DOIT ACCEPTER TOUTES LES INTERFÉRENCES REÇUES, Y COMPRIS LES INTERFÉRENCES POUVANT ENTRAÎNER UN FONCTIONNEMENT NON SOUHAITÉ.