

Attention!

- N'exposez pas le Webcam USB à des températures extrêmes. N'exposez pas l'appareil à la lumière directe du soleil ou à proximité immédiate d'éléments chauffants.
- N'utilisez pas le Webcam USB dans un environnement extrêmement humide ou poussiéreux.
- Evitez tout impact ou choc violent à l'appareil (risque d'endommagement de l'électronique embarquée).
- N'essayez jamais d'ouvrir vous-même l'appareil (celui-ci ne contient pas de composants nécessitant un entretien). L'ouverture de l'appareil entraîne l'annulation de la garantie.

Contenu de l'emballage**Cet emballage contient :**

- Webcam USB
- CD-ROM avec pilote, logiciel et ce manuel

Si vous constatez que l'emballage ne contient pas tous les éléments, veuillez renvoyer l'ensemble au point de vente où vous avez acheté l'appareil.

Installation Windows XP, Vista et 7

La webcam est plug & play, les pilotes nécessaires sont inclus dans la plupart des versions de Windows. Dans la plupart des cas, il vous suffit de brancher la webcam pour qu'elle s'installe automatiquement.

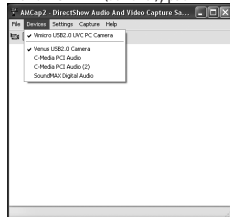
Remarque : La touche d'instantané ne fonctionne pas quand la webcam est installée par cette méthode.

Si la webcam ne s'installe pas automatiquement ou que vous voulez pouvoir utiliser la touche d'instantané, placez le CD Sweex dans le lecteur de CD, cliquez sur « Drivers and Software » (Pilotes et Logiciels) et suivez les instructions apparaissant à l'écran.

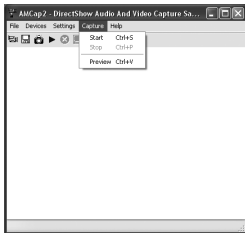
Visualiser l'image de la webcam

L'image de la webcam peut être visualisée comme suit :

Allez à « START » (démarrer), puis « All Programs » (Tous les programmes) ; sélectionnez l'option « AmCap2 » sous « Sweex\WC15X Webcam USB ».



Dans AmCap2, ouvrez l'onglet « Devices » (Outils). Sélectionnez la webcam correspondante : "USB Video device" ou "Sweex Webcam USB".



Dans AmCap2, ouvrez le menu « Options ». Sélectionnez « Preview » (Aperçu). Cette option permet de visualiser l'image.

Dans le même menu, les options « Video Capture Filter... » (Filtre de capture vidéo...) et « Video Capture Pin... » (Broche de capture vidéo) vous permettent de modifier les paramètres de la webcam.

Microphone

Le microphone de la webcam utilise également la connexion USB. Votre PC reconnaît automatiquement le microphone et l'installe lorsque vous branchez la webcam. Le périphérique d'enregistrement sélectionné par Windows ou votre programme de conversation doit automatiquement être le microphone de la webcam. Si le périphérique d'enregistrement par défaut n'est pas le microphone de la webcam, vous devez consulter l'aide de votre programme de conversation pour plus d'informations.

Touche d'instantané

La webcam dispose d'une « snapshot button » (touche d'instantané). Après visualisation de l'image de la webcam avec AmCap2 ou un autre programme, un instantané peut être réalisé par simple pression sur cette touche. La touche est située sur le dessus de la webcam.

Bague de mise au point

L'image de la webcam Sweex peut être mise au point manuellement avec la bague de mise au point. La bague de mise au point se trouve autour de l'objectif, à l'avant de la webcam. En tournant la bague vers la gauche ou vers la droite, vous pouvez mettre au point l'image.

Garantie

Nous vous remercions de votre achat d'e ce produit Sweex. Sweex apporte une grande attention et un grand soin à la qualité, la fiabilité, la fonctionnalité, la durabilité et de convivialité de tous ses produits. De cette manière, Sweex se distingue des autres produits sur le marché et nous pouvons vous convaincre, vous l'acheteur et consommateur, de continuer à acheter les produits de la marque Sweex. Nous espérons que ce produit vous apportera toute satisfaction.

L'enregistrement du produit vous offre un autre avantage important.

Une fois votre produit enregistré, Sweex vous offre un certain nombre d'avantages importants, mais également pratiques.

Le plus grand avantage est que l'enregistrement en ligne sur www.sweex.com/12yearsarranty prolonge la garantie de votre produit de 10 ans de garantie d'usine (consultez les conditions sur ce site Web). Ces 10 ans s'ajoutent à la garantie légale de deux ans dont bénéficie déjà le produit. La durée de garantie sera donc, au total, de 12 ans.

En dehors de cette garantie, vous avez également d'autres avantages :

Nous vous tenons, par exemple, au courant des derniers développements de notre gamme, grâce à notre bulletin d'information numérique.

Le cas échéant, vous recevrez également les derniers pilotes et/ou micrologiciels du produit que vous avez acheté afin de maintenir ou d'améliorer sa compatibilité et ses performances.

Notre service d'assistance pourra également vous aider plus rapidement en cas de questions sur le produit, une fois celui-ci enregistré.

Conditions de garantie Sweex

2 ans de garantie standard au sein de l'UE

- Ce produit Sweex bénéficie d'une durée de garantie, au sein de l'UE, de deux ans à partir de la date d'achat.
- Si, au cours des deux premières années après l'achat du produit, vous souhaitez faire appel à cette garantie, vous pouvez obtenir les conditions et modalités directement auprès du point de vente où vous avez acheté le produit.

10 années de garantie d'usine supplémentaires

- En plus de la garantie standard légale de 2 ans, Sweex vous offre une garantie de qualité supplémentaire de pas moins de 10 ans si vous avez acheté votre produit au sein de l'UE.
- Pour plus d'informations, conditions et formulaire d'enregistrement, rendez-vous sur www.sweex.com/12yearsarranty et enregistrez votre produit dans les 30 jours après son achat, pour profiter d'une période de garantie de 12 ans au total.

Exclusions de la garantie

- La garantie de Sweex ne couvre que les défauts de fabrication. Les accessoires, tels que les piles, piles rechargeables, et éventuels logiciels livrés avec le produit sont exclus de la garantie.
- La responsabilité de Sweex est limitée aux frais de réparation et/ou de remplacement du produit sous garantie.
- Les deux formes de garantie (2 ans de garantie standard et les 10 années de garantie d'usine supplémentaires) est nulle si le produit a été ouvert, modifié, a subi des dommages physiques, et en cas de toute utilisation autre que celle à laquelle est destiné le produit à l'origine.

Tous les noms de marques et droits associés cités dans ce manuel sont, et restent, la propriété du propriétaire légitime.