



INDEX

English version	2
Deutsche Version	6
Versione Italiana	10
Nederlandse versie	14
Version Française	18
Versión Española	22
Versão Portuguesa	26
Русская версия	30
Wersja polska	34
Suomenkielinen versio	38
Dansk version	42
Svensk version	46
Česká verze	50
Ελληνική έκδοση	54
Українська версія	58
Slovenská verzia	62
Magyar változat	66
Hrvatska verzija	70
Версия на български	74
Versiunea în română	78
Norsk versjon	80
النسخة العربية	86



A pleine puissance, l'écoute prolongée du baladeur peut endommager l'oreille de l'utilisateur.

At maximum power, the prolonged listening to this music player can damage the users ears.



Sweex Black Coral MP3 Player

Introduction

- Do not expose the Sweex Black Coral MP3 Player to extreme temperatures. Do not place the device in direct sun light or close to heating elements.
- Do not use the Sweex Black Coral MP3 Player in extremely dusty or moist environments.
- Prevent hard shocks or impacts of the device, as this can cause damage to the internal electronics.
- Never try to open the device yourself, this voids the warranty.

Software installation

Software is supplied with the Sweex Black Coral MP3 Player . This software is freeware and Sweex does not give support on it.

With the software several sorts of video files can be converted to AMV, so these can be played on the Sweex Black Coral MP3 Player ; AVI, MPG, MPEG, VOB, RM, MOV, QT.

Install the software by putting the Sweex CD-ROM in the CD-ROM player. The CD-ROM will start automatically. Choose "Install Software Utilities".

• Install Software Utilities



1. Press 1 ("add file") to select your video file.
2. Press 2 ("begin") to start converting.

Transferring files to the Sweex Black Coral MP3 Player

Connect the Sweex MP3 Player with the supplied USB cable to the computer. Windows will detect the device, give it a drive letter, and indicate it as a removable disc with the name "Sweex MP3". You can now manage your music and video files through windows explorer. You can also save other sorts of files and documents on the Sweex MP3 Player. This way you can also use it as an USB memory stick.

Operation



Buttons:

- Menu** : Open menu, select menu option,
- ▶▶** : Next menu option, fast forward
- ◀◀** : Previous menu option, rewind
- : On/off, play/pause
- VOL** : Volume

Switching on the Sweex MP3 Player.

On the upper side there is a main switch. Switch it to "ON". By briefly pressing the **○** Button you turn on the Sweex MP3 Player.

After turning on the Sweex MP3 Player you are in the main menu. To directly enter the main menu at any time press the menu button **Menu** for three seconds.

The menu

The menu of the Sweex MP3 Player is available in multiple languages. Go to "Setup" and choose the third line by pressing **▶▶** twice ("Language"). The following languages are available: English, Dutch, French, German, Italian, Spanish, Swedish, Polish, Korean, Chinese, Czech, Japanese, Portuguese, Danish, Russian, Thai.

Scroll through the menu with the **▶▶** and **◀◀** buttons. Use **Menu** to choose the menu option and go one step back by pressing "Exit".

The options in the main menu are:

- Setup : Device settings and information
- Movie : Play video files
- Music : Play music files
- Record : Record sound
- Voice : Playback sound recordings
- Photo : View photos
- E-Book : Reading text files

Playback of sound and video files

For music go to the menu option "Music". For movie go to "Movie". Press **Menu** to access your files. Press **○** to play back. Also use **○** to stop or pause. With the buttons **▶▶** and **◀◀** you can go to the previous or next file.

In pause mode you can enter the menu with the **Menu** button to select different options such as: deleting files and playing files out of a different folder.

During playback of music you can enter the menu with the **Menu** button to change different options such as: repeat (repeat function) and equalizer settings.

To change the volume during playback of music or video files press the volume button. Now you can change the volume with the **▶▶** and **◀◀** buttons. When you playback a video there is no indication of the volume level, but you can still adjust the volume after pressing the volume button.

Recording sound

To record sound go the menu option "Record". Press the **Menu** button to choose "Rec type" in the menu and to determine the format of the recording.

- Fine REC = WAV 32 Kbps**
- Long REC = WAV 8 Kbps**
- Fine VOR = ACT 32 Kbps**
- Long VOR = ACT 8 Kbps**

To start recording press **○**. To pause and continue recording use the same **○** button. To stop recording press the **○** button for 3 seconds. The recorded files are saved numbered in the "Record" folder of the player. Playing back the recorded files can be done by choosing the option "Voice" in the main menu.

Switching off

Switching off the Sweex Black Coral MP3 Player is done by pressing the **○** button for 3 seconds. You can use the main switch on the back of the device to prevent the player from being switched off accidentally.

Charging

Charging the Sweex Black Coral MP3 Player is done with the supplied USB cable through a free USB port on your computer.

Warranty

Thank you for purchasing this Sweex product. Sweex devotes ample attention and care to the quality, reliability, functionality, durability and user friendliness of all its products. In this way Sweex distinguishes itself in the market and can we convince you as a buyer to continue purchasing products of the Sweex brand. We wish you a lot of pleasure with your purchase.

An important extra advantage for you is the possibility of product registration.

You can register the product you purchased online on www.sweex.com/productregistration.

By registering your product Sweex offers you a number of important yet equally useful advantages.

For example, if you wish so, you are regularly informed by us of the latest developments in our assortment by means of a digital newsletter.

Where applicable, you also automatically receive the latest drivers and/or firmware from us for the product you purchased to preserve or improve the compatibility and the performance.

Moreover, our support desk can assist you faster in case of possible support questions about the product if you registered the product.

Sweex warranty conditions.

2-year standard warranty within the EU

- In a standard manner a warranty period of 2 years as from the purchase date is available for this Sweex product within the EU.
- Should you wish to invoke this warranty within the first 2 years after the purchase then you can directly apply to the point of sale where you purchased the product for the conditions and procedures.

Matters that are excluded from the warranty

- The warranty of Sweex only covers manufacturing defects. Excluded from the warranty are accessories like batteries, rechargeable batteries and also supplied software, where applicable.
- The liability of Sweex is limited to the costs of repair and/or replacement of the product covered by the warranty.
- The standard warranty is null and void if the product has been opened, changes have been made, physical damage was caused to the product and if the product is used for another purpose than for which it is originally meant.

All brand names and associated rights mentioned in this manual are and remain the sole property of the rightful claimant.



Black Coral MP3 Spieler

Einführung

- Setzen Sie den Black Coral MP3 Spieler keinen extremen Temperaturen aus. Stellen Sie das Gerät nicht in direktes Sonnenlicht oder in die Nähe von Heizgeräten.
- Benutzen Sie den Black Coral MP3 Spieler nicht in extrem staubigen oder feuchten Umgebungen.
- Vermeiden Sie, dass das Gerät stark gestoßen wird, da die innere Elektronik dadurch beschädigt werden kann.
- Versuchen Sie nie, das Gerät selbst zu öffnen, sonst erlöscht die Garantie.

Softwareinstallation

Der Sweex Black Coral MP3 Spieler wird mit Software geliefert. Diese Software ist Freeware und Sweex bietet dafür keinen Support.

Mit dieser Software können verschiedene Arten von Videodateien in das AMV-Format konvertiert werden, so dass diese auf dem Sweex Black Coral MP3 Spieler abgespielt werden können; AVI, MPG, MPEG, VOB, RM, MOV, QT.

Installieren Sie die Software, indem Sie die Sweex CD-ROM in den CD-ROM-Player einlegen. Die CD-ROM wird automatisch starten. Wählen Sie "Install Software Utilities (Software-Dienstprogramme installieren)".

• Install Software Utilities



1. Drücken Sie 1 ("add file [Datei hinzufügen]"), um Ihre Videodatei auszuwählen.
2. Drücken Sie 2 ("begin [beginnen]"), um die Konvertierung zu starten.

Übertragen von Dateien auf den Sweex Black Coral MP3 Spieler

Schließen Sie den Sweex MP3-Player mit dem beiliegenden USB-Kabel an den Computer an. Windows wird das Gerät erkennen, einen Laufwerksbuchstaben zuweisen und es als Wechseldatenträger mit dem Namen "Sweex MP3" anzeigen. Sie können nun Ihre Musik- und Videodateien über den Windows Explorer verwalten. Sie können auch andere Dateiformate und Dokumente auf dem Sweex MP3-Player speichern. Auf diese Weise können Sie das Gerät als USB-Stick verwenden.

Betrieb



Tasten:

- Menu** : Menü öffnen, Menüoption auswählen,
- ▶▶** : Nächste Menüoption, schneller Vorlauf
- ◀◀** : Vorherige Menüoption, Rücklauf
- : Ein/Aus, Wiedergabe/Pause
- VOL** : Lautstärke

Einschalten des Sweex MP3-Players.

Auf der Oberseite befindet sich ein Hauptschalter. Schalten Sie diesen auf "ON". Durch kurzzeitiges Drücken der Taste **○** schalten Sie den Sweex MP3-Player ein.

Nach dem Einschalten des Sweex MP3-Players befinden Sie sich im Hauptmenü. Um das Hauptmenü direkt aufzurufen, können Sie jederzeit die Menü Taste **Menu** drei Sekunden lang drücken.

Das Menü

Das Menü des Sweex MP3-Players ist in mehreren Sprachen verfügbar. Gehen Sie in das Menü "Setup" und wählen Sie die dritte Zeile aus, indem Sie zweimal **▶▶** drücken ("Language [Sprache]").

Die folgenden Sprachen sind verfügbar: Englisch, Holländisch, Französisch, Deutsch, Italienisch, Spanisch, Schwedisch, Polnisch, Koreanisch, Chinesisch, Tschechisch, Japanisch, Portugiesisch, Dänisch, Russisch, Thai.

Blättern Sie mit den ►► und ◀◀ Tasten durch das Menü. Verwenden Sie **Menu** um die Menüoption auszuwählen und gehen Sie einen Schritt zurück, indem Sie "Exit (Beenden)" drücken.

Die Optionen im Hauptmenü sind:

Setup : Geräteeinstellungen und Informationen

Movie : Wiedergabe von Videodateien

Music : Wiedergabe von Musikdateien

Record : Ton aufnehmen

Voice : Wiedergabe von Tonaufzeichnungen

Photo : Fotos betrachten

E-Book : Textdateien lesen

Wiedergabe von Ton- und Videodateien

Wählen Sie für Musik die Menüoption "Music". Für Filme wählen Sie "Movie". Drücken Sie **Menu**, um auf Ihre Dateien zuzugreifen. Drücken Sie **○** um die Wiedergabe zu starten. Verwenden Sie **○** auch zum Stoppen oder Pausieren. Mit den Tasten ►► und ◀◀ können Sie zur vorherigen oder nächsten Datei wechseln.

Im Pause-Modus können Sie das Menü mit der Taste **Menu** aufrufen und verschiedene Optionen auswählen: Dateien löschen und Wiedergabe von Dateien aus einem anderen Ordner.

Bei der Wiedergabe von Musik können Sie das Menü mit der Taste **Menu** aufrufen und verschiedene Optionen ändern: Wiederholen (Repeat-Funktion) und Equalizer-Einstellungen.

Um die Lautstärke bei der Wiedergabe von Musik- oder Videodateien zu ändern, drücken Sie die Lautstärketaste. Nun können Sie die Lautstärke mit den Tasten ►► und ◀◀ ändern. Wenn Sie ein Video abspielen, wird der Lautstärkepegel nicht angezeigt, aber Sie können die Lautstärke dennoch durch Drücken der Lautstärketaste anpassen.

Ton aufnehmen

Um Ton aufzunehmen, gehen Sie in die Menüoption "Record (Aufnahme)". Drücken Sie die Taste **Menu**, wählen Sie "Rec type" im Menü und bestimmen Sie das Format der Aufnahme.

Fine REC = WAV 32 KBit/s

Long REC = WAV 8 KBit/s

Fine VOR = ACT 32 KBit/s

Long VOR = ACT 8 KBit/s

Um die Aufnahme zu starten, drücken Sie **○**. Um die Aufnahme zu pausieren und fortzusetzen, verwenden Sie die gleiche **○** Taste. Um die Aufnahme zu stoppen, drücken Sie die Taste **○** für 3 Sekunden. Die aufgezeichneten Dateien werden nummeriert im Ordner "Record" des Players gespeichert. Die Wiedergabe der aufgezeichneten Dateien kann durch Auswählen der Option "Voice" im Hauptmenü erfolgen.

Ausschalten

Das Ausschalten des Sweex Black Coral MP3 Spielers erfolgt durch Drücken der Taste **○** für 3 Sekunden. Sie können den Hauptschalter auf der Rückseite des Geräts nutzen, um zu verhindern, dass der Player versehentlich ausgeschaltet wird.

Aufladen

Das Aufladen des Sweex Black Coral MP3 Spielers erfolgt mit dem beiliegenden USB-Kabel über einen freien USB-Anschluss Ihres Computers.

Garantie

Herzlichen Dank, dass Sie sich für dieses Sweex-Produkt entschieden haben. Sweex widmet der Qualität, Zuverlässigkeit und Funktionalität, einer langen Lebensdauer seiner Produkte und der Benutzerfreundlichkeit große Aufmerksamkeit. So unterscheidet sich Sweex auf dem Markt von anderen Anbietern und so können wir Sie als Käufer davon überzeugen, auch weiterhin Produkte der Marke Sweex zu kaufen. Wir wünschen Ihnen viel Freude mit Ihrem erworbenen Produkt.

Ein besonderer zusätzlicher Vorteil für Sie ist die Möglichkeit der Produktregistrierung.

Damit haben Sie die Möglichkeit, eine Registrierung Ihres erworbenen Sweex-Produktes online unter www.sweex.com/productregistration vorzunehmen

Mit der Registrierung bietet Ihnen Sweex eine Reihe wichtiger und nützlicher Vorteile.

Zusätzlich können Sie sich mit Hilfe unseres digitalen Newsletters, wenn Sie möchten, regelmäßig über die neuesten Entwicklungen in unserem Sortiment informieren.

Sie erhalten von uns auch automatisch die neuesten Treiber und/ oder Firmware für Ihr Produkt. So können Kompatibilität und Leistung immer sichergestellt und verbessert werden.

Außerdem kann unser Supportdesk Ihnen schnelle Hilfe bei Fragen zu Ihrem Produkt bieten, wenn Sie eine Registrierung Ihres Produktes vorgenommen haben.

Sweex Garantiebedingungen.

2 Jahres-Standard-Garantie innerhalb der EU

- Für dieses Sweex-Produkt gilt die EU-Standard-Garanziefrist von 2 Jahren ab Kaufdatum.
- Sollten Sie innerhalb der ersten zwei Jahre nach Ankauf des Produkts die Garantie in Anspruch nehmen wollen, so wenden Sie sich bitte für Informationen über Voraussetzungen und Vorgehensweise direkt an den Verkäufer Ihres Produktes.

Garantieausschluss

- Die Garantie deckt ausschließlich Herstellungsfehler ab, von der Garantie ausgenommen sind Zusatzteile, wie Batterien, aufladbare Batterien und eventuell mitgelieferte Software.
- Die Haftung von Sweex ist auf die Kosten, die Reparatur oder Ersatz des Produktes während der Garantiezeit begrenzt.
- Die Standard-Garantie verfällt, falls das Produkt geöffnet wurde oder Änderungen vorgenommen wurden, wenn ein physischer Schaden am Produkt entstanden ist oder im Falle einer unsachgemäßen Nutzung.

Alle in dieser Anleitung genannten Markennamen und die damit verbundenen Rechte bleiben im Besitz des rechtmäßigen Eigentümers.



Lettore MP3 Black Coral

Introduzione

- Non esporre Sweex Lettore MP3 Black Coral a temperature estreme. Non posizionare il dispositivo alla luce solare diretta o vicino a fonti di calore.
- Non usare lo Sweex Lettore MP3 Black Coral in ambienti estremamente polverosi o umidi.
- Evitare che l'apparecchio subisca colpi o urti forti che potrebbero provocare danni all'elettronica interna.
- Non cercare mai di aprire da sé l'apparecchio, causando la perdita di validità della garanzia.

Installazione del software

Con lo Sweex Lettore MP3 Black Coral viene fornito in dotazione del software. Tale software è di tipo freeware e Sweex non fornisce assistenza per esso.

Il software consente di convertire diversi tipi di file video in formato AMV per consentirne la riproduzione sullo Sweex Lettore MP3 Black Coral: AVI, MPG, MPEG, VOB, RM, MOV, QT.

Per installare software inserire il CD-ROM Sweex nel lettore CD-ROM. Il CD-ROM si avvierà automaticamente. Selezionare "Install Software Utilities".

• Install Software Utilities



1. Premere 1 ("add file") per selezionare il file video.
2. Premere 2 ("begin") per avviare la conversione.

Trasferimento dei file nello Sweex Lettore MP3 Black Coral

Collegare lo Sweex MP3 Player al computer con il cavo USB in dotazione. Windows rileverà l'apparecchio e gli assegnerà una lettera di drive, indicata come disco removibile con il nome "Sweex MP3". Sarà così possibile gestire i propri file musicali e video usando Windows Explorer. È possibile salvare nello Sweex MP3 Player anche altri tipi di file e documenti. Ciò consente di usarlo anche come penna USB.

Uso



Pulsanti:

- Menu** : Accesso al menu, selezione di un'opzione del menu
- ▶▶** : Voce di menu successiva, avanzamento veloce
- ◀◀** : Voce di menu precedente, riavvolgimento veloce
- : Accensione/spengimento, riproduzione/pausa
- VOL** : Volume

Accensione dello Sweex MP3 Player.

L'interruttore generale è situato sul lato superiore. Posizionarlo su "ON". Per accendere lo Sweex MP3 Player premere brevemente il pulsante **○**.

Dopo aver acceso l'apparecchio, viene visualizzato il menu. Per entrare direttamente nel menu principale in qualsiasi momento, premere il pulsante **Menu** per tre secondi.

Il menu

Il menu dello Sweex MP3 Player è disponibile in più lingue. Andare a "Setup" e scegliere la terza linea premendo **▶▶** due volte ("Language").

Sono disponibili le seguenti lingue: Inglese, Olandese, Francese, Tedesco, Italiano, Spagnolo, Svedese, Polacco, Coreano, Cinese, Ceco, Giapponese, Portoghese, Danese, Russo, Tailandese.

Scorrere il menu con i pulsanti ►► e ◀◀. Usare **Menu** per scegliere l'opzione di menu e tornare indietro di un passo selezionando "Exit".

Le opzioni del menu principale sono:

Setup : Impostazioni del dispositivo e informazioni

Movie : Riproduzione file video

Music : Riproduzione file musicali

Record : Registrazione audio

Voice : Riproduzione audio registrato

Photo Visualizzazione fotografie

E-Book : Lettura file di testo

Riproduzione di file audio e video

Per ascoltare musica andare all'opzione di menu "Music". Per vedere un filmato andare a "Movie". Premere **Menu** per accedere ai propri file. Premere **○** per la riproduzione. Utilizzare **○** anche per fermare o mettere in pausa. Con i pulsanti ►► e ◀◀ si può andare al file precedente o al successivo.

In condizioni di pausa si può entrare nel menu con il pulsante **Menu** per selezionare diverse opzioni come: cancellazione di file e riproduzioni di file da un'altra cartella.

Durante la riproduzione di musica si può entrare nel menu con il pulsante **Menu** per modificare diverse opzioni come: ripetizione (funzione repeat) e impostazioni dell'equalizzatore.

Per cambiare il volume durante la riproduzione di file musicali o video premere il pulsante volume. Ora si può cambiare il volume con i pulsanti ►► e ◀◀. Quando si riproduce un video non sono visibili indicazioni del livello del volume, ma si può comunque regolare il volume premendo il pulsante del volume.

Registrazione audio

Per la registrazione sonora andare all'opzione di menu "Record". Premere il pulsante **Menu** per selezionare "Rec type" nel menu e determinare il formato della registrazione.

Fine REC = WAV 32 Kbps

Long REC = WAV 8 Kbps

Fine VOR = ACT 32 Kbps

Long VOR = ACT 8 Kbps

Per cominciare la registrazione premere **○**. Per mettere in pausa e continuare la registrazione usare lo stesso pulsante **○**. Per arrestare la registrazione premere il pulsante **○** per 3 secondi. I file registrati sono salvati e numerati nella cartella "Record" dell'apparecchio. Per riprodurre i file registrati selezionare l'opzione "Voice" nel menu principale.

Spegnimento

Per spegnere lo Sweex Lettore MP3 Black Coral premere il pulsante **○** per 3 secondi. Per evitare che l'apparecchio venga spento accidentalmente si può usare l'interruttore principale sul retro.

Ricarica

La ricarica dello Sweex Lettore MP3 Black Coral viene effettuata usando il cavo USB in dotazione tramite una porta USB libera del computer.

Garanzia

La ringraziamo per l'acquisto di un prodotto Sweex. Estrema cura ed attenzione sono dedicate da Sweex a qualità, affidabilità, funzionalità, durata e facilità d'uso di tutti i suoi prodotti. È questo ciò che contraddistingue Sweex sul mercato e ciò che ci consente di convincere acquirenti ed utenti a continuare ad acquistare prodotti di marchio Sweex. Le auguriamo un piacevole uso dell'articolo acquistato.

Un importante vantaggio extra è la possibilità di registrare il prodotto.

Può infatti registrare online il prodotto Sweex acquistato su www.sweex.com/productregistration.

Registrando il suo prodotto, Sweex le offre una serie di importanti ed utili vantaggi.

Se lo desidera, potremo tenerla regolarmente informata degli ultimi sviluppi del nostro assortimento attraverso la nostra Newsletter digitale.

Se applicabile, riceverà anche automaticamente gli ultimi driver e/o firmware per il prodotto da lei acquistato per conservare o migliorarne la compatibilità e le prestazioni.

Inoltre, il nostro help-desk potrà servirla più rapidamente in caso di richieste di assistenza sul prodotto.

Condizioni di garanzia Sweex

2 anni di garanzia standard in UE

- Il presente prodotto Sweex offre una garanzia standard nell'ambito dell'UE di 2 anni a partire dalla data d'acquisto.
- Se durante i primi 2 anni successivi all'acquisto vuole ricorrere alla garanzia, per informazioni sulle condizioni e le procedure può rivolgersi direttamente al punto vendita presso cui ha acquistato il prodotto.

Eventi esclusi dalla garanzia

- La garanzia di Sweex copre solo i difetti di fabbricazione. Sono esclusi dalla garanzia accessori quali batterie, batterie ricaricabili ed eventuale software in dotazione.
- La responsabilità di Sweex è limitata alle spese di riparazione e/o sostituzione del prodotto in garanzia.
- La garanzia standard è nulla se il prodotto è stato aperto o vi sono state apportate modifiche, in caso di danni subiti dal prodotto o in seguito ad uso diverso dallo scopo originale.

Tutti i marchi ed i relativi diritti che compaiono nel presente manuale sono e restano patrimonio dei legittimi proprietari.



Black Coral MP3 Speler

Inleiding

- Stel de Sweex Black Coral MP3 Speler niet bloot aan extreme temperaturen. Plaats het apparaat niet in direct zonlicht of in de dichte nabijheid van verwarmingselementen.
- Gebruik de Sweex Black Coral MP3 Speler niet in een extreem stoffige of vochtige omgeving.
- Voorkom harde schokken of stoten van het apparaat, hierdoor zou de interne elektronica beschadigd kunnen raken.
- Probeer nooit zelf het apparaat te openen, hierdoor vervalt de garantie.

Software installatie

Er wordt bij de Sweex Black Coral MP3 Speler software bijgeleverd. Deze software is freeware en Sweex levert daar geen support op.

Met de software kun je verschillende soorten video bestanden converteren naar AMV zodat deze vanaf de Sweex Black Coral MP3 Speler afgespeeld kunnen worden; AVI, MPG, MPEG, VOB, RM, MOV, QT.

Installeer de software door de Sweex CD-ROM in de lade te stoppen. De CD-ROM zal automatisch opstarten. Kies voor "Install Software Utilities".

• Install Software Utilities



1. Klik 1 ("add file") om je videobestand te selecteren.
2. Klik 2 ("begin") om het converteren te starten.

Bestanden overzetten naar de Sweex Black Coral MP3 Speler

Koppel de Sweex MP3 Player met de bijgeleverde USB kabel aan op de computer. Windows zal het apparaat detecteren, er een driveletter aan toekennen en aanduiden als verwisselbare schijf met de naam "Sweex MP3". Je kunt nu via je windows verkenners je muziek- en videobestanden beheren. Je kunt ook andere soorten bestanden en documenten opslaan op de Sweex MP3 Player en hem tegelijk gebruiken als USB geheugenstick.

Bediening



Knoppen:

- Menu** : Menu openen, menu optie selecteren,
- ▶▶** : Naar volgende menu optie, vooruitspoelen
- ◀◀** : Naar vorige menu optie, achteruitspoelen
- : Aan/uit, afspelen/pauzeren
- VOL** : Volume

Aanzetten van de Sweex MP3 Player.

Op de bovenkant zit een hoofdschakelaar. Zet die op "ON". Door de **○** knop kort ingedrukt te houden zet je de Sweex MP3 Player aan.

Na aanzetten van de Sweex MP3 Player kom je in het menu. Om vanuit elk punt in het menu direct in het hoofdmenu te komen houd je de menu knop **Menu** drie seconden ingedrukt.

Het menu

Het menu van de Sweex MP3 Player is in meerdere talen beschikbaar. Ga naar "Setup" en kies de derde regel door twee keer **▶▶** te klikken ("Language"). Beschikbaar zijn de volgende talen: English, Dutch, French, German, Italian, Spanish, Swedish, Polish, Korean, Chinese, Czech, Japanese, Portuguese, Danish, Russian, Thai.

Scroll door het menu met de **▶▶** en **◀◀** knoppen. Kies met **Menu** de menu optie en ga door "Exit" te kiezen één stap terug.

De opties in het hoofdmenu zijn:

- Setup : Apparaatinstellingen en informatie
- Movie : Videobestanden afspelen
- Music : Muziekbestanden afspelen
- Record : Geluid opnemen
- Voice : Afspelen van geluidsoptnames
- Photo : Afbeeldingen bekijken
- E-Book : Lezen van tekstbestanden

Afspelen van geluids- en videobestanden

Ga voor muziek naar menu optie "Music". Ga voor film naar "Movie". Druk op **Menu** om je bestanden te benaderen. Druk op **○** om af te spelen. Gebruik ook **○** om te stoppen of pauzeren. Met de knoppen **▶▶** en **◀◀** ga je naar het volgende of het vorige bestand.

In de pauze stand kun je met de **Menu** knop het menu in om verschillende opties te kiezen zoals verwijderen van bestanden en afspelen vanuit een andere map op de speler.

Tijdens het afspelen van muziek kun je met de **Menu** knop het menu in om weer andere opties te kiezen zoals herhalen (repeat functie) en equalizer instellingen.

Om tijdens het afspelen van muziek of video het volume te wijzigen, druk je op de volume knop. Vervolgens kun je met de **▶▶** en **◀◀** knoppen het volume aanpassen. Als je video afspeelt verschijnt er geen weergave van het volume niveau na het drukken op de volume knop, maar kun je wel het volume aanpassen.

Opnemen van geluid

Ga voor het opnemen van geluid naar menu optie "Record". Druk op **Menu** om in het menu te kiezen voor "Rec type" en het formaat te bepalen van de opname.

- Fine REC = WAV 32 Kbps
- Long REC = WAV 8 Kbps
- Fine VOR = ACT 32 Kbps
- Long VOR = ACT 8 Kbps

Om de opname te starten druk je op **○** Om de opname te pauzeren en weer te hervatten gebruik je dezelfde knop **○** Om de opname te beëindigen houd je de **○** knop 3 seconden ingedrukt. De opgenomen bestanden worden genummerd opgeslagen in de map "Record" van de speler. Afspelen van de opgenomen bestanden doe je met de optie "Voice" in het hoofdmenu.

Uitschakelen

Uitschakelen van de Sweex Black Coral MP3 Speler doe je door de **○** knop 3 seconden ingedrukt te houden. De hoofdschakelaar achterop het apparaat kun je gebruiken om te voorkomen dat de speler per ongeluk wordt aangezet.

Opladen

Opladen van de Sweex Black Coral MP3 Speler kan met de bijgeleverde USB kabel via een vrije USB poort op de computer.

Garantie

Bedankt voor de aanschaf van dit Sweex product. Sweex besteedt veel aandacht en zorg aan de kwaliteit, betrouwbaarheid, functionaliteit, duurzaamheid en gebruiksvriendelijkheid van al haar producten. Op deze manier onderscheidt Sweex zich in de markt en kunnen wij U als koper en gebruiker ervan overtuigen om producten van het merk Sweex te blijven kopen. Wij wensen U veel plezier toe met uw aankoop.

Een belangrijk extra voordeel voor U is de mogelijkheid tot productregistratie.

U kunt het door u gekochte Sweex product online registreren op www.sweex.com/productregistration

Door middel van het registreren van Uw product biedt Sweex U een aantal belangrijke maar ook handige voordelen.

Zo wordt U desgewenst door ons regelmatig op de hoogte gehouden van de laatste ontwikkelingen in ons assortiment middels onze digitale Nieuwsbrief.

U ontvangt van ons ook indien van toepassing automatisch de laatste drivers en/of firmware van het door u aangeschafte product om zo de compatibiliteit en de prestaties te behouden of te verbeteren.

Tevens kan onze supportdesk U sneller van dienst zijn bij eventuele supportvragen over het product als u het product heeft geregistreerd

Sweex garantievoorwaarden.

2 Jaar standaard garantie binnen EU

- Op dit Sweex product rust binnen de EU standaard een garantietermijn van 2 jaar vanaf de aankoopdatum.
- Mocht U gedurende de eerste 2 jaar na aankoop een beroep willen doen op deze garantie, dan kunt U zich voor de voorwaarden en procedures hiervoor rechtstreeks wenden tot het verkooppunt waar U het product heeft aangeschaft.

Zaken die zijn uitgesloten van garantie

- De garantie van Sweex dekt alleen fabricage defecten. Uitgesloten van garantie zijn accessoires zoals batterijen, oplaadbare batterijen en eventueel meegeleverde software.
- De aansprakelijkheid van Sweex is beperkt tot de kosten van reparatie en/of vervanging van het product onder garantie.
- De standaard garantie is nietig in het geval dat het product is geopend, er wijzigingen zijn aangebracht, fysieke schade aan het product is toegebracht en bij ander gebruik dan waar het product oorspronkelijk voor bedoeld is.

Alle merken en bijhorende rechten genoemd in deze handleiding zijn en blijven eigendom van de rechtmatige eigenaar.



Lecteur MP3 Black Coral

Introduction

- N'exposez pas le Lecteur MP3 Black Coral Sweex à des températures extrêmes. N'exposez pas le périphérique aux rayons directs du soleil ou à proximité de sources de chaleur.
- N'utilisez pas le Lecteur MP3 Black Coral Sweex dans des environnements trop poussiéreux ou humides.
- Évitez les chocs et les impacts violents qui pourraient endommager les éléments électroniques internes du périphérique.
- Ne tentez jamais d'ouvrir le périphérique vous-même, cela annulerait la garantie.

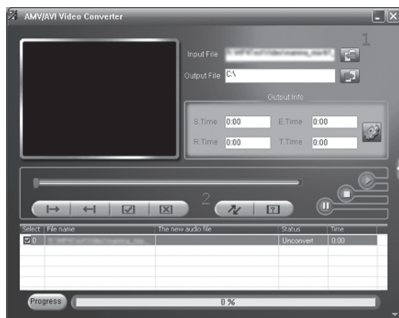
Installation logicielle

Le Lecteur MP3 Black Coral Sweex est livré avec son logiciel. Ce logiciel est gratuit et Sweex n'en assure pas le support technique.

Grâce au logiciel, plusieurs types de fichiers vidéo peuvent être convertis en AMV afin de pouvoir être lus sur le Lecteur MP3 Black Coral Sweex. Il s'agit des types AVI, MPG, MPEG, VOB, RM, MOV, QT.

Installez le logiciel en plaçant le CD-ROM Sweex dans votre lecteur CD-ROM. Le CD-ROM démarre automatiquement. Choisissez "Install Software Utilities" (Installer les utilitaires).

• Install Software Utilities



1. Cliquez sur 1 ("add file" - ajouter fichier) pour pouvoir sélectionner votre fichier vidéo.
2. Cliquez sur 2 ("begin" - démarrer) pour démarrer la conversion.

Transférer des fichiers vers le Lecteur MP3 Black Coral Sweex

Raccordez le lecteur MP3 Sweex à votre ordinateur à l'aide du câble fourni. Windows détecte le périphérique, lui attribue une lettre de lecteur et le définit comme un disque amovible du nom de "Sweex MP3". Vous pouvez maintenant gérer vos fichiers musicaux et vidéo grâce à l'explorateur Windows. Vous pouvez également sauvegarder d'autres types de fichiers ou des documents sur votre lecteur MP3 Sweex. Vous pouvez ainsi utiliser votre périphérique comme une clé USB.

Fonctionnement



Touches :

- Menu** : Permet d'ouvrir le menu, de sélectionner une option du menu,
- ▶▶** : Option de menu suivante, Avance rapide
- ◀◀** : Option de menu précédente, Retour
- : Marche/Arrêt, Lecture/Pause
- VOL** : Volume

Allumer le lecteur MP3 Sweex.

L'interrupteur principal se trouve sur le dessus. Placez-le en position "ON". Vous allumez le lecteur MP3 Sweex en appuyant brièvement sur la touche **○**.

Après avoir allumé le lecteur MP3 Sweex, vous accédez directement au menu principal. Pour accéder à ce menu à tout moment, appuyez sur la touche **Menu** pendant trois secondes.

Le menu

Le menu du lecteur MP3 Sweex est disponible en plusieurs langues. Accédez au menu "Setup" (Configuration) et choisissez la troisième ligne en appuyant deux fois sur **▶▶** ("Language - Langues").

Les langues suivantes sont disponibles : Anglais, Néerlandais, Français, Allemand, Italien, Espagnol, Suédois, Polonais, Coréen, Chinois, Tchèque, Japonais, Portugais, Danois, Russe, Thai.

Parcourez le menu grâce aux touches ►► et ◀◀. Utilisez **Menu** pour choisir une option dans le menu et revenez en arrière en appuyant sur "Exit - Quitter".

Les options du menu principal sont :

Setup (Configuration)	: Paramètres du périphérique et Informations
Movie	: Lecture fichiers vidéo
Music (Musique)	: Lecture fichiers musicaux
Record (Enregistrement)	: Enregistrement sonore
Voice (Voix)	: Lecture enregistrements sonores
Photo	: Visualisation de photos
E-Book	: Lecture de fichiers textes

Lire les fichiers audio ou vidéo

S'il s'agit de musique, accédez à l'option "Music" (Musique) du menu. S'il s'agit d'un film, accédez à l'option "Movie" (Film). Appuyez sur **Menu** pour accéder à vos fichiers. Appuyez sur **○** pour lancer la lecture. Vous pouvez également utiliser **○** pour arrêter la lecture ou la mettre en pause. Grâce aux touches ►► et ◀◀ vous pouvez accéder au fichier précédent ou suivant.

En mode Pause vous pouvez accéder au menu grâce à la touche **Menu** afin de sélectionner les différentes options telles que la suppression de fichiers ou la lecture de fichiers de dossiers différents.

En cours de lecture vous pouvez accéder au menu grâce à la touche **Menu** afin de paramétrer les différentes options telles que repeat (Répétition) et Equalizer.

Pour modifier le volume en cours de lecture audio ou vidéo, appuyez sur la touche Volume. Vous pouvez alors modifier le volume grâce aux touches ►► et ◀◀. Lorsque vous lisez un fichier vidéo, rien ne vous indique le niveau du volume mais vous pouvez tout de même le régler après avoir appuyé sur la touche Volume.

Enregistrement sonore

Pour effectuer un enregistrement sonore, accédez à l'option "Record - Enregistrement" du menu. Appuyez sur la touche **Menu** afin de choisir "Rec type" (Type Enr.) dans le menu et de déterminer le format de l'enregistrement.

Fine REC = WAV 32 Ko/s
Long REC = WAV 8 Ko/s
Fine VOR = ACT 32 Ko/s
Long VOR = ACT 8 Ko/s

Pour démarrer l'enregistrement appuyez sur **○**. Pour mettre l'enregistrement en pause puis poursuivre l'enregistrement, utilisez la même touche **○**. Pour arrêter l'enregistrement appuyez sur la touche **○** pendant 3 secondes. Les fichiers enregistrés sont numérotés et sauvegardés dans le dossier "Record" (Enregistrement) du lecteur. Vous pouvez lire les fichiers enregistrés en choisissant l'option "Voice" (Voix) du menu principal.

Eteindre le périphérique

Vous éteignez le Lecteur MP3 Black Coral Sweex en appuyant sur la touche **○** pendant 3 secondes. Vous pouvez utiliser l'interrupteur principal à l'arrière du périphérique afin d'éviter que ce dernier ne soit éteint accidentellement.

Rechargement

Vous pouvez recharger le Lecteur MP3 Black Coral Sweex en utilisant le câble USB fourni et en le raccordant à un port USB vide de votre ordinateur.

Garantie

Nous vous remercions de votre achat d'e ce produit Sweex. Sweex apporte une grande attention et un grand soin à la qualité, la fiabilité, la fonctionnalité, la durabilité et de convivialité de tous ses produits. De cette manière, Sweex se distingue des autres produits sur le marché et nous pouvons vous convaincre, vous l'acheteur et consommateur, de continuer à acheter les produits de la marque Sweex. Nous espérons que ce produit vous apportera toute satisfaction.

L'enregistrement du produit vous offre un autre avantage important.

Vous pouvez enregistrer le produit Sweex que vous avez acheté sur www.sweex.com/productregistration.

L'enregistrement de votre produit Sweex vous offre un certain nombre d'avantages importants mais également pratiques.

Nous vous tenons, par exemple, au courant des derniers développements de notre gamme, grâce à notre bulletin d'information numérique.

Le cas échéant, vous recevrez également les derniers pilotes et/ou micrologiciels du produit que vous avez acheté afin de maintenir ou d'améliorer sa compatibilité et ses performances.

Notre service d'assistance pourra également vous aider plus rapidement en cas de questions sur le produit, une fois celui-ci enregistré.

Conditions de garantie Sweex

2 ans de garantie standard au sein de l'UE

- Ce produit Sweex bénéficie d'une durée de garantie, au sein de l'UE, de deux ans à partir de la date d'achat.
- Si, au cours des deux premières années après l'achat du produit, vous souhaitez faire appel à cette garantie, vous pouvez obtenir les conditions et modalités directement auprès du point de vente où vous avez acheté le produit.

Exclusions de la garantie

- La garantie de Sweex ne couvre que les défauts de fabrication. Les accessoires, tels que les piles, piles rechargeables, et éventuels logiciels livrés avec le produit sont exclus de la garantie.
- La responsabilité de Sweex est limitée aux frais de réparation et/ou de remplacement du produit sous garantie.
- La garantie standard est nulle si le produit a été ouvert, modifié, a subi des dommages, et en cas de toute utilisation autre que celle à laquelle est destiné le produit à l'origine.

Tous les noms de marques et droits associés cités dans ce manuel sont, et restent, la propriété du propriétaire légitime.



Reproductor MP3 Black Coral

Introducción

- No exponga el Reproductor MP3 Black Coral de Sweex a temperaturas extremas. No coloque el dispositivo a la luz directa del sol o cerca de elementos calientes.
- No utilice el Reproductor MP3 Black Coral de Sweex en entornos extremadamente polvorientos o húmedos.
- Evite los impactos fuertes o choques del dispositivo, ya que esto podrá dañar los dispositivos electrónicos internos.
- Nunca intente abrir el dispositivo por sí mismo, esto anularía la garantía.

Instalación del programa

El programa se suministra con el Reproductor MP3 Black Coral de Sweex. Este programa es gratuito y Sweex no ofrece ninguna asistencia al mismo.

Con el programa, se pueden convertir varios grupos de archivos de video a AMV, para poder ser reproducidos en el MP3 Black Coral de Sweex; AVI, MPG, MPEG, VOB, RM, MOV, QT.

Instale el programa ubicando el CD ROM de Sweex en el reproductor de CD-ROM. El CD-ROM se lanzará automáticamente. Elija "Install Software Utilities" (Instalar funciones del programa).

• Install Software Utilities



1. Pulse 1 ("añadir archivo") para seleccionar su archivo de video.
2. Pulse 2 ("empezar") para empezar la conversión.

Transmisión de archivos al Reproductor MP3 Black Coral de Sweex

Conecte el reproductor MP3 de Sweex con el cable USB suministrado al ordenador. Windows detectará el dispositivo, ofrecerá una letra de la unidad y lo indicará como disco móvil con el nombre de "Sweex MP3". Ahora podrá gestionar sus archivos de música y vídeo a través del explorador Windows. Del mismo modo, podrá guardar otros tipos de archivos y documentos en el reproductor MP3 de Sweex. De este modo, también podrá utilizarlo como clave de memoria USB.

Funcionamiento



Botones:

- Menu** : Abrir el menú, seleccionar la opción de menú,
- ▶▶** : Siguiente opción del menú, avance rápido
- ◀◀** : Opción anterior del menú, rebobinado
- : Encendido/apagado, reproducción/pausa
- VOL** : Volumen

Encendido del reproductor MP3 de Sweex.

En la parte superior, existe un interruptor principal. Páselo a "ON" (Encendido). Si pulsa brevemente el botón **○** encenderá el reproductor de MP3 de Sweex.

Tras encender el reproductor MP3 de Sweex, estará en el menú principal. Para acceder directamente al menú principal en cualquier momento, pulse el botón de menú **Menu** durante tres segundos.

El menú

El menú del reproductor MP3 de Sweex se encuentra disponible en varios idiomas. Vaya a "Setup" (Configuración) y elija la tercera línea pulsando **▶▶** dos veces ("Language" Idioma).

Los siguientes idiomas se encuentran disponibles: inglés, holandés, alemán, francés, italiano, español, sueco, polaco, coreano, chino, checo, japonés, portugués, danés, ruso y tailandés.

Navegue por el menú con los botones **▶▶** y **◀◀**. Utilice **Menu** para elegir la opción de menú y retroceda de un paso pulsando la tecla "Exit" (salida).

Las opciones del menú principal son las siguientes:

Configuración	: Configuración del dispositivo e información
Movie	: Reproducir archivos de vídeo
Música	: Reproducir archivos de música
Grabar	: Grabar sonido
Voz	: Reproducir grabaciones de sonido
Foto	: Visualizar fotos
E-Book	: leer archivos de texto

Reproducción de los archivos de sonido y de vídeo

Para la música, vaya a la opción de menú "Music" (Música). Para las películas, vaya a la opción "Movie" (Películas). Pulse **Menu** para acceder a sus archivos. Pulse **○** para reproducirlos. Del mismo modo, use **○** para interrumpir o pausar. Con los botones **▶▶** y **◀◀** podrá acceder al archivo anterior o siguiente.

En el modo de pausa, podrá acceder al menú con el botón **Menu** para seleccionar distintas opciones como: borrar los archivos y reproducir archivos de carpetas distintas.

Durante la reproducción de la música, podrá acceder al menú con el botón **Menu** para cambiar distintas opciones como: repetir (repetir función) y la configuración del equalizador.

Para cambiar el volumen durante la reproducción de música o los archivos de vídeo, pulse el botón de volumen. Ahora podrá cambiar el volumen con los botones **▶▶** y **◀◀**. Cuando reproduzca un vídeo, no se indicará el nivel del volumen, pero podrá seguir ajustando el volumen tras pulsar la tecla de volumen.

Grabar sonido

Para grabar sonido, vaya a la opción de menú "Record" (Grabar). Pulse el botón **Menu** para elegir "Rec type" (tipo de grabación) en el menú y determinar el formato de la grabación

GRAB Fino = WAV 32 Kbps

GRAB larga = WAV 8 Kbps

VOR fino = ACT 32 Kbps

VOR largo = ACT 8 Kbps

Para empezar la grabación, pulse **○**. Para pausar y seguir grabando, use el mismo botón **○**. Para parar la grabación, pulse el botón **○** durante 3 segundos. Los archivos grabados se guardan enumerados en la carpeta "Record" (grabación) del reproductor. La reproducción de los archivos grabados se podrá llevar a cabo eligiendo la opción "Voice" (Voz) en el menú principal.

Apagado

El apagado del reproductor Reproductor MP3 Black Coral de Sweex se lleva a cabo pulsando el botón **○** durante 3 segundos. Podrá utilizar el interruptor principal ubicado en la parte posterior del dispositivo para evitar que el reproductor se apague accidentalmente.

Recarga

La recarga del Reproductor MP3 Black Coral de Sweex se lleva a cabo mediante el cable USB suministrado a través de un puerto libre USB de su ordenador.

Garantía

Gracias por la adquisición de este producto Sweex. Sweex está dedicado a cuidar la calidad, fiabilidad, funcionalidad, resistencia y facilidad de uso de todos sus productos. De esta manera Sweex se destaca en el mercado y podemos convencerle a usted como comprador y usuario de seguir adquiriendo productos de la marca Sweex. Le deseamos que disfrute de su compra.

Una importante ventaja adicional para usted es la posibilidad de registrar su producto.

Puede registrar su producto Sweex en línea en www.sweex.com/productregistration.

Al registrar su producto, Sweex le ofrece una serie de importantes y prácticas ventajas.

Si lo desea, le podemos mantener al día de las últimas novedades en nuestra gama de productos a través de nuestro Boletín digital.

Si se aplica, recibirá automáticamente los últimos controladores y/o firmware del producto que haya adquirido para mantener o mejorar la compatibilidad y prestaciones.

Además nuestro servicio al cliente le puede atender más rápidamente en el caso de preguntas de asistencia sobre el producto si lo ha registrado.

Condiciones de la garantía Sweex.

2 años de garantía estándar en la UE

- Este producto Sweex cuenta con un periodo de garantía estándar de 2 años a partir de la fecha de compra dentro de la UE.
- Si durante estos dos primeros años después de la compra quiere reclamar esta garantía, se puede dirigir para las condiciones y procedimientos directamente al punto de venta donde adquirió el producto.

Casos que no entran en la garantía

- La garantía de Sweex cubre todos los defectos de fabricación. No entran en la garantía accesorios tales como pilas, pilas recargables y cualquier software que viniera con el producto.
- La responsabilidad de Sweex se limita a los costes de reparación y/o sustitución del producto bajo garantía.
- La garantía estándar de 2 años es nula si se ha abierto el producto, se han realizado alteraciones, daños físicos en el producto o se ha utilizado para otro fin que no fuera el original.

Todas las marcas y derechos correspondientes que se hayan nombrado en este manual son y siguen siendo propiedad del propietario legítimo.



Leitor MP3 Black Coral

Introdução

- Não exponha o Leitor MP3 Black Coral da Sweex a temperaturas extremas. Não exponha o dispositivo a luz solar directa ou perto de aquecedores.
- Não utilize o Leitor MP3 Black Coral da Sweex em ambientes com muito pó ou humidade.
- Evite choques ou impactes duros, porque pode causar danos nos componentes electrónicos internos.
- Nunca tente abrir o dispositivo. Se o fizer, viola a garantia.

Instalação do software

O Leitor MP3 Black Coral da Sweex é fornecido com software. Este software é freeware e a Sweex não o apoia.

O software permite converter vários tipos de ficheiros de vídeo para AMV, para que possam ser reproduzidos no Leitor Leitor MP3 Black Coral da Sweex; AVI, MPG, MPEG, VOB, RM, MOV, QT.

Introduza o CD-ROM da Sweex no leitor de CD-ROM para instalar o software. O CD-ROM é iniciado automaticamente. Selecione "Install Software Utilities" (Instalar utilitários de software).

• Install Software Utilities



1. Prima 1 ("add file") (adicionar ficheiro) para seleccionar o ficheiro de vídeo pretendido.
2. Prima 2 ("begin") (iniciar) para iniciar a conversão.

Transferir ficheiros para o Leitor MP3 Black Coral da Sweex

Ligue o Leitor MP3 da Sweex com o cabo USB fornecido ao computador. O Windows irá detectar o dispositivo, atribuir-lhe uma letra de unidade e apresentá-lo como disco amovível com o nome "Sweex MP3". Agora pode gerir os seus ficheiros de música e vídeo através do Explorador do Windows. Pode também guardar outros tipos de ficheiros e documentos no Leitor MP3 da Sweex. Deste modo, pode também utilizá-lo como memory stick USB.

Funcionamento



Botões:

- Menu** : Abra o menu, seleccione a opção de menu,
- ▶▶** : Opção de menu seguinte, avanço rápido
- ◀◀** : Opção de menu anterior, recuar
- : Ligado/desligado, reproduzir/pausa
- VOL** : Volume

Ligar o Leitor MP3 da Sweex.

Encontra-se um interruptor de alimentação no lado superior. Coloque-o na posição "ON" (Ligado). Prima ligeiramente o botão **○** para ligar o Leitor MP3 da Sweex.

Depois de ligar o Leitor MP3 da Sweex tem acesso ao menu principal. Para aceder directamente ao menu principal em qualquer altura, prima o botão de menu **Menu** durante três segundos.

Menu

O menu do Leitor MP3 da Sweex está disponível em vários idiomas. Vá para "Setup" (Configurar) e escolha a terceira opção, premindo **▶▶** ("Language") (Idioma) duas vezes.

Estão disponíveis os seguintes idiomas: Inglês, holandês, francês, alemão, italiano, espanhol, sueco, polaco, coreano, chinês, checo, japonês, português, dinamarquês, russo, tailandês.

Percorra as opções do menu com os botões ►► e ◀◀. Utilize **Menu** para seleccionar a opção de menu e recua uma opção premindo "Exit" (Sair).

As opções do menu principal são:

Setup (Configurar)	: Definições e informações sobre o dispositivo
Movie	: Reproduzir ficheiros de vídeo
Music (Música)	: Reproduzir ficheiros de música
Record (Gravar)	: Gravar som
Voice (Voz)	: Reproduzir gravações de som
Photo (Fotografia)	: Ver fotografias
E-Book (Livro electrónico)	: Ler ficheiros de texto

Reprodução de ficheiros de som e vídeo

Para ter acesso a música, vá para a opção de menu "Music" (Música). Para ter acesso a filmes, vá para "Movie" (Filmes). Prima **Menu** para aceder aos seus ficheiros. Prima **○** para reproduzi-los. Pode utilizar também a opção **○** para parar ou colocar em pausa. Os botões ►► e ◀◀ permitem ir para o ficheiro anterior ou seguinte.

No modo de pausa, pode aceder ao menu com o botão **Menu** para seleccionar diferentes opções, tais como: apagar e reproduzir ficheiros de uma pasta diferente.

Durante a reprodução de ficheiros de música, pode aceder ao menu com o botão **Menu** para alterar diferentes opções, tais como: as definições de repetição (função de repetição) e do equalizador.

Para alterar o volume durante a reprodução de ficheiros de música ou de vídeo, prima o botão de volume. Em seguida, pode aumentar ou diminuir o volume com os botões ►► e ◀◀. Se durante a reprodução de um vídeo não houver indicação do nível de volume, pode ajustar o volume depois de premir o botão de volume.

Gravar som

Para gravar som, vá para a opção de menu "Record" (Gravar). Prima o botão **Menu** para seleccionar "Rec type" (Tipo de gravação) no menu e para definir o formato da gravação.

Fine REC (REC de qualidade) = WAV de 32 Kbps

Long REC (REC longa) = WAV de 8 Kbps

Fine VOR (VOR de qualidade) = ACT de 32 Kbps

Long VOR (VOR longa) = ACT de 8 Kbps

Para iniciar a gravação, prima **○**. Para colocar em pausa e continuar a gravação, utilize também o botão **○**. Para parar a gravação, prima o botão **○** durante 3 segundos. Os ficheiros gravados são guardados por ordem numérica na pasta "Record" (Gravar) do leitor. A reprodução dos ficheiros gravados pode ser efectuada através da opção "Voice" (Voz) no menu principal.

Desligar o leitor

Para desligar o Leitor MP3 Black Coral da Sweex prima o botão **○** durante 3 segundos. Pode utilizar o botão de alimentação na parte de trás do dispositivo

para impedir que seja ligado acidentalmente.

A carga do Leitor MP3 Black Coral da Sweex é efectuada com o botão USB fornecido através de uma porta USB disponível no computador.

Garantia

Obrigado por comprar este produto Sweex. A Sweex dedicou ampla atenção e cuidado à qualidade, confiança, funcionalidade, durabilidade e facilidade de utilização para todos os produtos. Deste modo, a Sweex se distingue no Mercado e pode convencer você como comprador a continuar comprando produtos da marca Sweex. Nós desejamos a você aproveite a sua compra com muita satisfação.

Uma importante vantagem extra para você é a possibilidade de registrar o produto.

Você pode registrar o produto que comprou on-line no www.sweex.com/productregistration.

Registrando seu produto, a Sweex oferece a você um número igual de importantes vantagens.

Por exemplo, se você desejar, você pode regularmente ser informado por nós dos últimos desenvolvimentos em nossa gama de produtos através de um boletim digital.

Quando aplicável, você também recebe automaticamente os drivers e/ou firmwares mais recentes de nós para o produto que você comprou para preservar ou melhorar a compatibilidade e o desempenho.

Além do mais, nosso suporte pode ajudar você mais rápido no caso de possíveis perguntas de suporte sobre o produto, se você registrou o produto.

Condições de garantia Sweex.

2 anos de garantia padrão dentro da União Européia.

- De modo padrão, o período de garantia de dois anos a partir da data da compra está disponível para o produto Sweex dentro da União Européia.
- No caso de você desejar aplicar esta garantia nos 2 primeiros anos depois da compra, então você pode ir diretamente ao ponto de venda onde você adquiriu o produto para as condições e procedimentos.

Questões que são excluídas da garantia

- A garantia da Sweex cobre somente defeitos de fabricação. Excluídos da garantia estão os acessórios como baterias, baterias recarregáveis e também o fornecimento de software, quando aplicável.
- A responsabilidade da Sweex é limitada ao custo do reparo e/ou troca do produto coberto pela garantia.
- A garantia padrão é nula e sem efeito se o produto tiver sido aberto, tiverem sido realizadas mudanças, tiverem sido causados danos físicos ao produto e se este produto tiver sido usado para outro propósito diferente daquele destinado originalmente.

Todos os nomes de marcas e direitos associados, mencionados neste manual, são e permanecem como única propriedade do legítimo requerente.



Black Coral MP3 Плеер

Введение

- Не подвергайте Sweex Black Coral MP3 Плеер воздействию слишком низких или слишком высоких температур. Не помещайте устройство в местах воздействия прямых солнечных лучей или в непосредственной близости от отопительных приборов и источников тепла.
- Не используйте Sweex Black Coral MP3 Плеер в условиях сильной запыленности или высокой влажности.
- Избегайте воздействия ударов на устройство, так как это может привести к повреждению внутренних электронных компонентов.
- Никогда не пытайтесь самостоятельно разбирать устройство, это приведет к потере гарантии.

Установка программного обеспечения

Программное обеспечение входит в комплект поставки Sweex Black Coral MP3 Плеер. Это программное обеспечение является бесплатным, и Sweex не предоставляет его поддержки.

С помощью этого программного обеспечения различные типы видеофайлов могут преобразовываться в формат AMV для воспроизведения на Sweex Black Coral MP3 Плеер: AVI, MPG, MPEG, VOB, RM, MOV, QT.

Для установки программного обеспечения поместите компакт-диск Sweex в дисковод. Запуск компакт-диска будет выполнен автоматически. Выберите "Install Software Utilities" (Установить программное обеспечение).

• Install Software Utilities



1. Для выбора видеофайла щелкните 1 ("добавить файл").
2. Для его преобразования щелкните 2 ("начать").

Передача файлов на Sweex Black Coral MP3 Плеер

Подключите MP3-плеер Sweex к компьютеру с помощью прилагаемого кабеля USB. Windows обнаружит устройство, присвоит ему имя и определит его как съемный диск под названием "Sweex MP3". Теперь вы можете управлять музыкальными и видеофайлами с помощью проводника windows. На MP3-плеере Sweex можно также сохранять другие типы файлов. Вы также можете использовать его в качестве запоминающего устройства с интерфейсом USB.

Управление



Кнопки:

- Menu** : Открыть меню, выбрать пункт меню,
- ▶▶** : Следующий пункт меню, перемотка вперед
- ◀◀** : Предыдущий пункт меню, перемотка назад
- : Включение/выключение, воспроизведение/пауза
- VOL** : Регулировка громкости

Включение MP3-плеера Sweex.

На верхней стороне находится выключатель питания. Установите его в положение "ON" (Вкл.). Чтобы включить MP3-плеер Sweex, кратко нажмите кнопку **○**. После включения MP3-плеера Sweex откроется главное меню. Для перехода в главное меню в любое время, нажимайте кнопку меню **Menu** в течение трех секунд.

Меню

Меню MP3-плеера Sweex доступно на нескольких языках. Перейдите в меню "Setup" (настройка) и выберите третью строку двойным щелчком **▶▶** ("Language" - Язык).

Меню доступно на следующих языках: английский, голландский, французский, немецкий, итальянский, испанский, шведский, польский, корейский, китайский, чешский, японский, португальский, датский, русский и тайский.

Для перемещения по меню воспользуйтесь кнопками **▶▶** и **◀◀**. Для выбора **нажмите кнопку M**, а для **возврата на один шаг назад нажмите кнопку "Exit"** (Выход).

Главное меню содержит следующие пункты:

Setup (Настройка)	: Настройки и информация об устройстве
Movie	: Воспроизведение видеофайлов
Music (Музыка)	: Воспроизведение музыкальных файлов
Record (Запись)	: Запись звука
Voice (Голос)	: Воспроизведение записи голоса
Photo (Фото)	: Просмотр фотографий
E-Book (Электронная книга)	: Чтение текстовых файлов

Воспроизведение звука и видео

Для прослушивания музыки выберите пункт меню "Music" (Музыка). Для просмотра фильмов выберите "Movie" (Фильм). Для доступа к файлам нажмите **Menu**. Для воспроизведения нажмите **O**. Для остановки или паузы воспроизведения нажмите **O**. С помощью кнопок **▶▶** и **◀◀** можно перейти к предыдущему или следующему файлу.

В режиме паузы вы можете войти в меню нажатием кнопки **Menu** для выбора различных параметров: удаление файлов и воспроизведение файлов из другой папки.

Во время прослушивания музыки вы можете войти в меню нажатием кнопки **Menu** для изменения различных параметров: повтор и функции эквалайзера.

Чтобы отрегулировать громкость в режиме воспроизведения музыки или видеофайлов, нажмите кнопку регулировки громкости. Теперь вы можете изменить громкость с помощью кнопок **▶▶** и **◀◀**. Во время воспроизведения видео индикация уровня громкости отсутствует, но вы все равно можете отрегулировать ее, предварительно нажав кнопку регулировки громкости.

Запись звука

Для записи звука выберите пункт меню "Record" (Запись). С помощью кнопки **Menu** выберите в меню пункт "Rec type" (Тип записи), чтобы определить формат записи.

Fine REC = WAV 32 килобайт в секунду

Long REC = WAV 8 килобайт в секунду

Fine VOR = ACT 32 килобайт в секунду

Long VOR = ACT 8 килобайт в секунду

Чтобы начать запись, нажмите **O**. Чтобы установить паузу и продолжить запись, воспользуйтесь кнопкой **O**. Чтобы остановить запись, нажимайте кнопку **O** в течение 3 секунд. Записанные файлы сохраняются в папке "Record" (Запись) на плеере. Для воспроизведения записанных файлов выберите пункт "Voice" (Голос) в главном меню.

Выключение

Для выключения Sweek Black Coral MP3 Плеер нажимайте кнопку **O** в течение 3 секунд. Во избежание случайного выключения устройства вы можете воспользоваться выключателем с задней стороны.

Зарядка

Зарядка Sweex Black Coral MP3 Плеер осуществляется путем подключения прилагаемого кабеля USB к свободному порту USB на компьютере.

Гарантия

Благодарим вас за покупку данного продукта фирмы Sweex. Sweex уделяет огромное внимание и с заботой подходит к обеспечению качества, надежности, функциональности, долговечности и удобства для пользователя всех своих продуктов. Таким образом Sweex делает себя отличным от других на рынке, и мы можем убедить вас как покупателя продолжать приобретать изделия под торговой маркой Sweex. Желаем вам получить большое удовольствие от покупки.

Важным дополнительным преимуществом для вас является возможность регистрации продукта.

Приобретенный вами продукт можно зарегистрировать в сети Интернет на странице www.sweex.com/productregistration.

При регистрации продукта фирма Sweex предлагает вам целый ряд существенных и не менее полезных преимуществ. Например, вы можете по желанию регулярно получать информацию о последних изменениях нашего ассортимента посредством цифрового информационного бюллетеня.

Насколько это применимо, вы также будете автоматически получать последние драйверы и/или наше фирменное программное обеспечение для приобретенного вами продукта, чтобы поддержать или усовершенствовать его совместимость и технические характеристики.

Кроме того, наша служба поддержки оперативно окажет вам помощь в случае возникновения каких-либо вопросов о продукте, если данный продукт был зарегистрирован.

Гарантийные условия Sweex.

2-летняя стандартная гарантия в рамках ЕС.

- Стандартный 2-летний гарантийный срок на данный продукт Sweex предоставляется с момента покупки на территории ЕС.
- Если вы пожелаете активизировать настоящую гарантию в течение первых двух лет с момента покупки, то вы можете непосредственно обратиться в пункт продажи, где вы приобрели данный продукт, для получения информации о соответствующих условиях и процедурах.

Случаи, не входящие в гарантию.

- Гарантия фирмы Sweex распространяется только на производственные дефекты. Гарантия не распространяется на такие комплектующие, как батареи, перезаряжаемые аккумуляторы, а также поставляемое программное обеспечение (если применимо).
- Ответственность фирмы Sweex ограничивается стоимостью ремонта и/или замены продукта, в отношении которого действует гарантия.
- Стандартная гарантия теряет свою законную силу, если продукт подвергался вскрытию, в него вносились изменения, продукту причинены механические повреждения и если продукт использовался не по назначению.

Все наименования торговых марок и связанные с ними права, указанные в настоящей инструкции, являются исключительной собственностью законных претендентов.



Odtwarzacz MP3 Black Coral

Wprowadzenie

- Nie narażać odtwarzacza Sweex Odtwarzacz MP3 Black Coral na działanie bardzo niskich i bardzo wysokich temperatur. Nie umieszczać urządzenia w miejscu bezpośrednio nasłonecznionym ani blisko urządzeń grzewczych.
- Nie używać odtwarzacza Sweex Odtwarzacz MP3 Black Coral w mocno zapyłonych lub wilgotnych miejscach.
- Chronić urządzenie przed uderzeniami i wstrząsami, ponieważ mogą one doprowadzić do uszkodzenia wewnętrznych układów elektronicznych.
- Nigdy nie próbować własnoręcznie otwierać lub demontować urządzenia; takie działanie powoduje unieważnienie gwarancji.

Instalacja oprogramowania

Oprogramowanie dołączone do odtwarzacza Sweex Odtwarzacz MP3 Black Coral . To oprogramowanie ma status freeware (oprogramowania bezpłatnego) i Sweex nie zapewnia jego wsparcia technicznego.

Przy użyciu oprogramowania różnego rodzaju pliki wideo można konwertować na format AMV, dzięki czemu można je odtwarzać w urządzeniu Sweex Odtwarzacz MP3 Black Coral MP3; AVI, MPG, MPEG, VOB, RM, MOV, QT.

Aby zainstalować oprogramowanie włóż płytę Sweex CD-ROM do napędu CD-ROM. Program instalacyjny z płyty CD-ROM uruchomi się automatycznie. Wybierz "Install Software Utilities".

• Install Software Utilities



1. Naciśnij 1 ("dodaj plik"), aby wybrać plik wideo.
2. Naciśnij 2 ("rozpocznij"), aby rozpocząć konwertowanie.

Przenoszenie plików do odtwarzacza Odtwarzacz MP3 Black Coral

Podłącz odtwarzacz MP3 Sweex do komputera za pomocą dołączonego do zestawu kabla USB. System Windows wykryje urządzenie, przydzieli mu literę napędu i wyświetli go jako dysk wymienny o nazwie "Sweex MP3". Możesz teraz zarządzać plikami muzycznymi i plikami wideo za pomocą eksploratora Windows. W odtwarzaczu MP3 Sweex można również zapisywać wszelkiego rodzaju pliki i dokumenty. W ten sposób można go również używać jako przenośnej pamięci USB.

Obsługa



Przyciski:

- Menu** : Otwórz menu, wybierz opcję menu
- ▶▶** : Następna opcja menu, przewijanie do przodu
- ◀◀** : Poprzednia opcja menu, przewijanie do tyłu
- : Włączenie/wyłączenie, odtwarzanie/pauza
- VOL** : Głośność

Włączanie odtwarzacza MP3 Sweex.

Główny włącznik znajduje się na górnej ściance urządzenia. Przewstaw go w położenie "ON" (Włączony). Aby włączyć odtwarzacz MP3 Sweex, przyciśnij na chwilę przycisk **○**

Po włączeniu odtwarzacza MP3 Sweex na ekranie pojawi się główne menu. Aby bezpośrednio przejść do głównego menu wciśnij przycisk menu **Menu** na trzy sekundy.

Menu

Menu odtwarzacza MP3 jest dostępne w wielu wersjach językowych. Przejdź do "Setup" (Konfiguracja) i wybierz trzeci wiersz naciskając **▶▶** dwukrotnie ("Language") (Język).

Dostępne są następujące wersje językowe: angielski, niderlandzki, francuski, niemiecki, hiszpański, szwedzki, polski, koreański, chiński, czeski, japoński, portugalski, duński, rosyjski, tajski.

Przełączaj się pomiędzy pozycjami menu przy użyciu przycisków ►► i ◀◀ . Użyj przycisku **Menu** do wybrania opcji menu i cofaj się o jeden krok naciskając "Exit" (Wyjdź).

Opcje w menu głównym to:

Setup (Konfiguracja)	: Ustawienia urządzenia i informacje
Movie	: Odtwarzanie plików wideo
Music (Muzyka)	: Odtwarzanie plików muzycznych
Record (Nagrywanie)	: Nagrywanie dźwięku
Voice (Głos)	: Odtwarzanie nagranego dźwięku
Photo (Zdjęcia)	: Przeglądanie zdjęć
E-Book	: Odczytywanie plików tekstowych

Odtwarzanie plików muzycznych i plików wideo

Aby odtworzyć muzykę przejdź do opcji menu "Music" (Muzyka). Aby wyświetlać pliki wideo, przejdź do opcji "Movie" (Film). Naciśnij **Menu**, aby przejść do pliku. Naciśnij **O** aby odtworzyć plik. Użyj **O** aby zatrzymać lub wstrzymać odtwarzanie. Przyciskami ►► i ◀◀ można przełączać się do poprzedniego i następnego pliku.

W trybie pauzy można przejść do menu przy użyciu przycisku **Menu**, co pozwala na użycie różnych opcji, takich jak: usuwanie plików i odtwarzanie plików z innego folderu.

Podczas odtwarzania muzyki można przejść do menu przy użyciu przycisku **Menu**, co pozwala na zmianę różnych opcji, takich jak: powtarzanie (funkcja powtarzania) i ustawienia korektora dźwięku.

Aby zmienić poziom głośności podczas odtwarzania pliku muzycznego lub pliku wideo należy nacisnąć przycisk głośności. Głośność można regulować przyciskami ►► i ◀◀. Podczas odtwarzania pliku wideo poziom głośności nie jest wyświetlany, ale można go regulować po naciśnięciu przycisku głośności.

Nagrywanie dźwięku

Aby nagrywać dźwięk przejdź do opcji menu "Record" (Nagrywanie). Naciśnij przycisk **Menu** i wybierz "Rec type" (Typ nagrania) z menu i określ format nagrania.

Fine REC (Wysoka jakość) = WAV 32 Kbps

Long REC (Długie nagranie) = WAV 8 Kbps

Fine VOR (Wysoka jakość) = ACT 32 Kbps

Long VOR (Długie nagranie) = ACT 8 Kbps

Aby rozpocząć nagrywanie, naciśnij **O**. Aby wstrzymać i wznowić nagrywanie, użyj tego samego przycisku **O**. Aby zatrzymać nagrywanie, przytrzymaj przycisk **O** przez 3 sekundy. Nagrane pliki są zapisywane ponumerowane w folderze "Record" (Nagrywanie) w odtwarzaczu. Nagrane pliki można odtwarzać wybierając opcję "Voice" (Głos) w menu głównym.

Wylączenie

Odtwarzacz Sweex Odtwarzacz MP3 Black Coral wylączy się wiskając przycisk ►|| przez 3 sekundy. Można użyć głównego włącznika z tyłu urządzenia, aby zapobiec przypadkowemu włączeniu urządzenia.

Ładowanie

Odtwarzacz Sweex Odtwarzacz MP3 Black Coral ładuje się poprzez dołączony kabel USB poprzez wolne gniazdo USB komputera.

Gwarancja

Dziękujemy za dokonanie zakupu produktu firmy Sweex. Firma Sweex zwraca szczególną uwagę na kwestie związane z jakością, niezawodnością, funkcjonalnością, trwałością oraz przyjaznością swoich produktów dla klienta. Umożliwia to firmie Sweex wyróżnienie się spośród rynkowej konkurencji i zachęcenie potencjalnych klientów do zakupu produktów marki Sweex. Życzymy dużo przyjemności podczas korzystania z zakupionego produktu.

Ważną zaletą każdego z naszych produktów jest możliwość jego rejestracji.

Klient może zarejestrować zakupiony produkt w trybie on-line na stronie www.sweex.com/productregistration.

Dzięki rejestracji produktu firmy Sweex, klient może skorzystać z wielu atrakcyjnych korzyści.

Na przykład, jeżeli klient sobie tego życzy, może być systematycznie informowany o najnowszych produktach naszej firmy za pośrednictwem informatora przesyłanego w postaci cyfrowej.

W określonych przypadkach, istnieje również możliwość automatycznego otrzymywania od naszej firmy najnowszych sterowników i/lub wersji oprogramowania firmowego, przeznaczonego dla zakupionego produktu i umożliwiającego doskonalenie jego parametrów i wydajności.

Ponadto, po rejestracji produktu, pracownicy działu wsparcia klienta naszej firmy mogą udzielić odpowiedzi na wszelkie możliwe pytania.

Warunki gwarancji firmy Sweex.

Standardowa gwarancja 2-letnia w krajach UE

- Standardowa gwarancja dwuletnia, obowiązująca począwszy od dnia zakupu, jest udzielana w odniesieniu tego produktu Sweex we wszystkich krajach UE.
- Aby skorzystać z praw określonych niniejszą gwarancją w terminie 2 lat, licząc od daty zakupu produktu, klient może zgłosić się bezpośrednio do punktu sprzedaży, w którym zakupił produkt.

Wylączenia z gwarancji

- Gwarancja udzielana przez firmę Sweex dotyczy jedynie wad fabrycznych. Gwarancja nie obejmuje akcesoriów, takich jak baterie, akumulatorki oraz ewentualnie dostarczane oprogramowanie.
- Odpowiedzialność firmy Sweex jest ograniczona do kosztów naprawy i/lub wymiany produktu objętego gwarancją.
- Gwarancja standardowa jest uważana za nieważną, jeżeli produkt został zdemontowany, wprowadzone zostały jakiegokolwiek przeróbki, produkt nosi ślady uszkodzeń fizycznych lub był wykorzystywany do celów innych niż te, do jakich jest on przeznaczony.

Wszystkie nazwy marek, o których mowa w niniejszej instrukcji i związane z nimi prawa własności pozostają wyłączną własnością ich pełnoprawnych właścicieli.



Sweex Black Coral MP3

Sweex Black Coral MP3-soitin

- Laitetta ei saa altistaa äärimmäsille lämpötiloille.
- Laitetta ei saa sijoittaa suoraan auringonpaisteeseen eikä lähelle lämmönlähteitä.
- Laitetta ei saa käyttää erittäin kosteissa tai pölyisissä tiloissa.
- Laitteeseen ei saa kohdistaa voimakkaita iskuja eikä värinää. Muussa tapauksessa laitteen elektroniikkaosat voivat vahingoittua.
- Laitetta ei saa avata. Avaaminen aiheuttaa takuun raukeamisen.

Ohjelman asentaminen

Sweex Black Coral MP3-soittimen mukana toimitetaan sovellusohjelma. Kyseessä on ilmaisiohjelma, jolle Sweex ei tarjoa tukipalveluja.

Ohjelman avulla voidaan muuntaa erityyppisiä videotiedostoja (AVI, MPG, MPEG, VOB, RM, MOV, QT) Sweex Black Coral MP3-soittimessa toistettavaan AMV-muotoon.

Asenna ohjelma asettamalla Sweex CD-ROM-levy levysemaan. Asennus CD-ROM-levyltä käynnistyy automaattisesti. Valitse kohta Install Software Utilities:

• Install Software Utilities



1. Nacišnjij 1 ("dodaj plik"), aby wybrać plik wi

1. Valitse videotiedosta napsauttamalla kohdassa 1 (add file).
2. Aloita muuntaminen napsauttamalla kohdassa 2 (begin).

Tiedostojen siirtäminen Sweex Black Coral MP3-soittimeen

Kytke Sweex MP3-soitin tietokoneeseen mukana toimitetulla USB-kaapelilla. Windows tunnistaa laitteen "Sweex Black Coral MP3 Player" -nimiseksi vaihtolevyksi ja määrittää sille asematunnuksen. Voit nyt käsitellä musiikki- ja videotiedostoja Windows Explorerin avulla. Voit tallentaa myös muita tiedostotyyppiä ja dokumentteja MP3-soittimeesi, ja käyttää sitä samanaikaisesti USB-muistitikkuna.

Käyttäminen



Painikkeet:

- Menu** : Avaa valikko, valitse valikkovaihtoehto;
- ▶▶** : Seuraava valikkovaihtoehto, eteenpäin;
- ◀◀** : Edellinen valikkovaihtoehto, taaksepäin;
- : Päälle/pois, toisto/tauko;
- VOL** : Äänenvoimakkuus.

Sweex MP3-soittimen käynnistäminen

Päävirtakytkin on sijoitettu laitteen päälle. Siirrä kytkin asentoon ON. Kytke Sweex MP3-soitin päälle painamalla lyhyesti **○**-painiketta.

Laitteen päälle kytkemisen jälkeen näyttöön tulee valikko. Voit palata mistä tahansa alavalikosta suoraan päävalikkoon painamalla **Menu**-painiketta 3 sekuntia.

Valikko

Sweex MP3-soittimen valikkokieli on valittavissa useista eri kielistä. Mene kohtaan Setup ja valitse kolmas rivi (Language) painamalla ►-painiketta kahdesti. Valitse seuraavista kielistä: Englanti, hollanti, ranska, saksa, italia, espanja, ruotsi, puola, korea, kiina, tšekki, japani, portugali, tanska, venäjä ja thai.

Selaa valikkoa ►- ja ◀-painikkeilla. Valitse valikkovaihtoehto Menu-painikkeella ja palaa askel taaksepäin valitsemalla Exit.

Päävalikon vaihtoehdot:

Music	: Toista musiikkitiedostoja
Movie	: Toista videotiedostoja
Record	: Tallenna ääntä
Voice	: Toista audiotallenteita
Photo	: Katsele kuvia
Setup	: Laitteen asetukset ja tiedot
E-Book	: Lue tekstitiedostoja

Audio- ja videotiedostojen toistaminen

Kuuntele musiikkia, valitse vaihtoehto Music. Katso elokuvia, valitse vaihtoehto Movie. Tiedostojen tarkastelu, paina Menu. Käynnistä toisto O-painikkeella. Myös pysäytys ja tauko toimivat O-painikkeella. Siirty seuraavaan tai edelliseen tiedostoon ►- ja ◀-painikkeilla.

Taukotilassa voit valita eri valikkovaihtoehtoja Menu-painikkeella, esimerkiksi poistaa tiedostoja ja valita tiedostoja toistettavaksi soittimen toisesta kansiosta.

Musiikin kuuntelun aikana voit valita myös muita vaihtoehtoja, kuten uusintasoiton (repeat functie) ja taajuuskorjaimen asetukset.

Säädä musiikin tai videoiston äänenvoimakkuutta painamalla ensin äänenvoimakkuuspainiketta. Säädä sitten äänenvoimakkuus ►- ja ◀-painikkeilla. Jos painat äänenvoimakkuuspainiketta videoiston aikana, äänenvoimakkuutta voi säätää, vaikka sen tasoa ei näydetä.

Äänen tallentaminen

Äänen tallentamista varten, valitse vaihtoehto Record. Määrittele tallennusformaatti Menu-painikkeella kohdassa Rec type.

Fine REC = WAV 32 Kbps

Long REC = WAV 8 Kbps

Fine VOR = ACT 32 Kbps

Long VOR = ACT 8 Kbps

Aloita tallennus O-painikkeella. Keskeytä ja jatka tallennusta O-painikkeella. Lopeta tallennus painamalla O-painiketta 3 sekuntia. Tallennetut tiedostot numeroidaan ja tallennetaan soittimen Record-kansioon. Tallenteita voidaan kuunnella valitsemalla päävalikon vaihtoehto Voice.

Sweex Black Coral MP3-soitin kytketään pois päältä painamalla O-painiketta 3 sekunnin ajan. Voit estää soittimen kytkemisen päälle vahingossa käyttämällä päivirtokytkintä.

Sweex Black Coral MP3-soittimen akku voidaan ladata mukana toimitetulla USB-kaapelilla tietokoneen USB-portista tai erillisellä USB-laturilla.

Sweex-takuuehdot.

Kiitos, että olet hankkinut tämän Sweex-tuotteen. Sweex panostaa paljon tuotteidensa laatuun, luotettavuuteen, toiminnallisuuteen, kestävyYTEEN ja käyttäjätystävällisyyteen liittyviin tekijöihin. Sweex haluaa näin erottaa kilpailijoistaan ja toivoo sinun ostajana jatkossakin suosivan Sweex-tuotemerkkiä. Toivotamme sinulle mukavia hetkiä hankkimasi tuotteen parissa.

Merkittävänä lisäetuna tarjoamme sinulle mahdollisuutta tuotteen rekisteröintiin.

Voit rekisteröidä hankkimasi tuotteen Internetissä osoitteessa www.sweex.com/productregistration.

Kun rekisteröit tuotteesi, Sweex tarjoaa sinulle useita hyödyllisiä lisäetuja.

Esimerkiksi, saat halutessasi tietoa valikoimaamme koskevista viimeistä uutuuksista digitaalisen uutiskirjeen muodossa.

Saat myös hankkimasi tuotteeseen automaattisesti uusimmat ohjaimet ja/tai kesto-ohjelmistoversiot, joiden avulla säilytät ja parannat sen suorituskykyä ja yhteensopivuutta.

Lisäksi tukipalvelumme voi opastaa sinua nopeammin mahdollisissa tuotteita koskevilla kysymyksissä, kun olet rekisteröinyt tuotteen.

Sweex-takuuehdot.

2 vuoden perustakuu Euroopan unionin alueella

- Tätä Sweex-tuotetta koskee Euroopan unionin alueella 2 vuoden perustakuu ostopäivästä alkaen.
- Ensimmäisten 2 vuoden aikana, ota yhteyttä tuotteen myyjään takuuehtoja ja -menettelyä koskeissa asioissa.

Takuun rajoitukset

- Sweexin myöntämä takuu kattaa ainoastaan valmistusvirheet. Takuu ei koske lisälaitteita, kuten akkuja, ladattavia paristoja tai mukana toimitettuja ohjelmia.
- Sweexin takuuvastuu rajoittuu tuotteen korjauskustannuksiin ja/tai tuotteen korvaamiseen vastaavalla.
- Takuu ei ole voimassa ja mitätöityy, jos tuote on avattu, siihen on tehty muutoksia, tuote on fyysisesti vahingoittunut ja jos tuotetta on käytetty muuhun kuin alkuperäiseen käyttötarkoitukseensa.

Kaikki käyttöohjeessa mainitut tuotenimet ja niihin liittyvät oikeudet ovat vastaavien omistajiensa omaisuutta.

DANSK VERSION



Black Coral MP3 Afspiller

Introduktion

- Sweex Black Coral MP3 Afspiller må ikke udsættes for ekstreme temperaturer. Enheden må ikke placeres i direkte sollys eller tæt ved varmekilder.
- Brug ikke Sweex Black Coral MP3 Afspiller i ekstremt støvede eller fugtige miljøer.
- Undgå kraftige rystelser eller stød af enheden, da det kan forårsage skade på den indvendige elektronik.
- Prøv aldrig selv at åbne enheden; det vil annullere garantien.

Software-installation

Softwareen er leveret med Sweex Black Coral MP3 Afspiller. Denne software er freeware, og Sweex giver ikke support til den.

Med softwaren kan du konvertere mange slags videofiler til AMV, så de kan afspilles på Sweex Black Coral MP3 Afspiller; AVI, MPG, MPEG, VOB, RM, MOV, QT.

Installer softwaren ved lægge Sweex cd'en i cd-drevet. Cd'en starter automatisk. Vælg "Install Software Utilities" (Installer software-hjælpværktøjer).

• Install Software Utilities



1. Tryk på 1 ("add file")["tilføj fil"] for at vælge videofilen.
2. Tryk på 2 ("begin")["begynd"] for at starte konverteringen.

Overførsel af filer til Black Coral MP3 Afspiller

Tilslut Sweex MP3 Player med det medfølgende USB-kabel til computeren. Windows registrerer enheden, giver den et drev-bogstav, og angiver at det er en flytbar disk med navnet "Sweex MP3". Nu kan du håndtere din musik og videofiler via Windows' stifinder. Du kan også gemme og sortere filer og dokumenter på Sweex MP3 Player. På denne måde kan du også bruge den som en USB-memorystick.

Drift



Knapper:

- Menu** : Åbn menu, vælg menu-indstilling,
- ▶▶** : Næste menu-indstilling, hurtig fremad
- ◀◀** : Tidligere menu-indstilling, tilbage
- : Til/Fra, afspil/pause
- VOL** : Volume (Lyd)

Sådan tændes for Sweex MP3 Player.

På oversiden findes en hovedkontakt. Sæt den på "ON" (Tænd). Ved at trykke kort på knappen **○** tænder du for Sweex MP3 Player.

Når du har tændt for Sweex MP3 Player, er du i hovedmenuen. Hvis du på et tidspunkt vil gå direkte til hovedmenuen, skal du trykke på menu-knappen **M** i tre sekunder.

Menu

Menuen i Sweex MP3 Player er tilgængelig på mange sprog. Gå til "Setup" (Opsætning), og vælg tredje linje ved at trykke på **▶▶** to gange på ("Language (Sprog)"). Følgende sprog er tilgængelige: Engelsk, Hollandsk, Fransk, Tysk, Italiensk, Spansk, Svensk, Polsk, Koreansk, Kinesisk, Tjekkisk, Japansk, Portugisisk, Dansk, Russisk, Thai.

Rul gennem menuen med knapperne ►► og ◀◀. Brug **Menu** til at vælge menu-indstillingen, og gå et trin tilbage ved at trykke på "Exit" (Afslut).

Indstillingerne i hovedmenuen er følgende:

Setup (opsætning)	: Enhedsopsætning og oplysninger
Movie	: Afspil videofiler
Music (Musik)	: Afspil musikfiler
Record (optag)	: Optag lyd
Voice (stemme)	: Afspil stemmeoptagelse
Photo (foto)	: Se fotos
E-Book (E-bog)	: Læs tekstfiler

Afspil lyd- og videofiler

For musik, gå til menu-indstillingen "Musik". For film, gå til "Film". Tryk på **Menu** for at få adgang til filerne. Tryk på **○** for at afspille. Brug også ►► for at stoppe eller sætte på pause. Med knapperne ►► og ◀◀ kan du gå til forrige eller næste fil.

I pausefunktionen kan du gå ind i menuen med knappen **Menu** for vælge de forskellige indstillinger, som f.eks.: sletning af filer og afspilning af filer fra en anden mappe.

Ved afspilning af musik kan du gå ind i menuen med knappen **Menu** for at ændre de forskellige indstillinger, som f.eks.: repeat (gentagelse) og equalizer-opsætning.

For at ændre lyden under afspilning af musik- eller videofiler skal du trykke på lydknappen. Nu kan du ændre lyden med knapperne ►► og ◀◀. Når du afspiller en video, er der ikke nogen angivelse af lydniveau, men du kan stadig justere lyden, efter der er trykket på lydknappen.

Sådan laves lydoptagelser

For at optage lyd skal du gå til menu-indstillingen "Optag". Tryk på knappen **Menu** for at vælge "Rec. type (Opt.type)" i menuen og for bestemme formatet på optagelsen.

Fin REC = WAV 32 Kbps
Lang REC = WAV 8 Kbps
Fin VOR = ACT 32 Kbps
Lang VOR = ACT 8 Kbps

For at starte optagelse skal du trykke på **○**. For at sætte på pause og fortsætte optagelsen med den samme knap **○**. For at standse optagelsen skal du trykke på knappen **○** i tre sekunder. De optagne filer gemmes og nummereres i mappen "Record" (Optag) på afspilleren. Du kan afspille optagne filer ved at vælge indstillingen "Voice" (Stemme) i hovedmenuen.

Sådan slukkes

Du slukker Sweex Black Coral MP3 Afspiller ved at trykke på knappen **○** i tre sekunder. Du kan bruge hovedknappen på bagsiden af enheden til at tænde for at forhindre, at afspilleren tændes ved et tilfælde.

Sådan oplades den

Sweex Black Coral MP3 Afspiller oplades med det medfølgende USB-kabel via en ledig USB-port på computeren.

Garanti

Tak for dit køb af dette Sweex-produkt. Sweex gør en stor og helhjertet indsats for at sikre kvaliteten, pålideligheden, funktionaliteten, holdbarheden samt brugervenligheden af alle sine produkter. Derfor er Sweex en virksomhed, der skiller sig ud på markedet, og som kunderne trofast vender tilbage til. Vi ønsker dig rigtig god fornøjelse med dit nye Sweex-produkt.

En vigtig ekstra fordel for dig som Sweex-kunde er, at du kan registrere produktet.

Du kan registrere det købte produkt online på www.sweex.com/productregistration.

Hvis du registrerer dit produkt, giver Sweex dig endnu flere vigtige og brugbare fordele.

Hvis du ønsker det, kan du for eksempel tilmelde dig vores nyhedsbrev og derved få opdateringer fra os med jævne mellemrum om nye tiltag og produkter i vores sortiment.

Hvor det er relevant for det produkt, du har købt, vil du også automatisk få tilsendt de seneste drivere og/eller den seneste firmware for at forbedre dit produkts kompatibilitet og ydeevne.

Derudover kan vores supportcenter hjælpe dig hurtigere i forbindelse med eventuelle spørgsmål om produktet, hvis du har registreret det.

Garantibetingelser for Sweex-produkter

2 års standardgaranti inden for EU

- Som standard er der 2 års garanti på dit Sweex-produkt fra købsdatoen inden for EU.
- Hvis du skulle få brug for at gøre denne garanti gældende inden for de første 2 år efter købet, kan du henvende dig direkte til forhandleren, hvor du købte produktet, for at få oplysninger om betingelser og procedurer i forbindelse med dette.

Ting der ikke er omfattet af garantien

- Sweex-garantien dækker kun fabrikationsfejl. Garantien omfatter ikke eventuelt tilbehør som batterier, genopladelige batterier og leveret software.
- I henhold til garantien er Sweex kun ansvarlig for reparationsomkostningerne og/eller udskiftning af det produkt, som er omfattet af garantien.
- Standardgarantien dækker ikke, hvis produktet har været åbnet, hvis der er blevet foretaget ændringer eller gjort fysisk skade på det, eller hvis produktet har været brugt til et andet formål end det, det var tiltænkt.

Alle varemærker og tilknyttede rettigheder nævnt i denne manual er og forbliver den rettmæssige indehavers ejendom.



Sweex Black Coral MP3 Spelare

Inledning

- Utsätt inte din Sweex Black Coral MP3 Spelare för extrema temperaturer. Placera inte enheten i direkt solljus eller nära värmekällor.
- Använd inte Sweex Black Coral MP3 Spelare i extremt dammiga eller fuktiga miljöer.
- Undvik hårda stötar eller slag mot enheten då detta kan orsaka skador på de inre elektroniska delarna.
- Försök aldrig att öppna enheten själv, då upphör garantin att gälla.

Installation av programvara

Programvaran medföljer Sweex Black Coral MP3 Spelare . Denna programvara är gratis, och Sweex ger ingen support.

Programvaran låter många sorters videofiler konverteras till AMV, så dessa kan spelas på Sweex Black Coral MP3 Spelare; AVI, MPG, MPEG, VOB, RM, MOV, QT.

Du installerar programvaran genom att sätta in Sweex CD-ROM i CD-spelaren. Skivan startar automatiskt. Välj "Install Software Utilities".

• Install Software Utilities



1. Tryck 1 ("add file") för att välja videofil.
2. Tryck 2 ("begin") för att starta konverteringen.

Överföring av filer till Sweex Black Coral MP3 Spelare

Anslut MP3-spelaren till datorn med den medföljande USB-kabeln. Windows kommer att upptäcka enheten, förse den med en bokstav och hänvisa till den som en flyttbar disk med namn "Sweex MP3". Nu kan du hantera dina musik- och videofiler via Windows Explorer. Du kan även spara andra sorters filer och dokument på din Sweex MP3-spelare. På så sätt kan du även använda den som ett USB-minne.

Användning



Knappar:

- Menu** : Öppna meny, välj menyalternativ
- ▶▶** : Nästa menyalternativ, snabbspolning framåt
- ◀◀** : Föregående menyalternativ, snabbspolning bakåt
- : Till/från, uppspelning/paus
- VOL** : Volym

Sätt på Sweex MP3-spelare.

På den övre sidan finns ett reglage. Sätt det i läge "ON". Genom ett kort tryck på knappen **○** sätter du på MP3-spelaren.

När du har satt på MP3-spelaren hamnar du i huvudmenyn. Vill du öppna huvudmenyn vid något annat tillfälle trycker du på menyknappen **Menu** i tre sekunder.

Menyn

MP3-spelarens meny finns tillgänglig på en mängd olika språk. Gå till "Setup" och välj tredje raden genom att trycka på **▶▶** två gånger ("Language"). Följande språk är tillgängliga: Engelska, nederländska, tyska, italienska, spanska, svenska, polska, koreanska, kinesiska, tjeckiska, japanska, portugisiska, danska, ryska och thailändska.

Bläddra genom menyn med knapparna **▶▶** och **◀◀**. Använd **M** för att **välja menyalternativ och backa ett steg** med "Exit".

Huvudmenyns alternativ är:

Inställningar	: Inställningar och information
Movie	: Spela upp videofiler
Musik	: Spela upp musikfiler
Inspelning	: Spela in ljud
Voice	: Spela upp ljudinspelningar
Foto	: Se på foton
E-Book	: Läs textfiler

Uppspelning av ljud- och bildfiler

Välj menyalternativet "Musik" för musikfiler. Välj menyalternativet "Film" för filmfiler. Tryck på **Menu** för att komma åt dina filer. Tryck på **○** för uppspelning. Du kan även använda **○** för att stoppa eller pausa. Med knapparna **▶▶** och **◀◀** kan du gå till nästa eller föregående fil.

I pausläget kan du öppna menyen med **Menu**-knappen och välja olika alternativ såsom: radering av filer och uppspelning av filer från en annan mapp.

I uppspelningsläget kan du öppna menyen med **Menu**-knappen och ändra olika alternativ såsom: repeat (upprepningfunktion) och equalizer-inställningar.

Vill du ändra volymen under uppspelningen av musik- eller bildfiler trycker du på volymknappen. Nu kan du ändra volymen med knapparna **▶▶** och **◀◀**. Under uppspelning av en video finns det ingen indikator för volymnivå, men du kan ändå justera volymen efter att ha tryckt ner volymknappen.

Inspelning av ljud

Välj menyalternativet "Inspelning" för att spela in ljud. Tryck på **Menu**-knappen och välj "Insp. typ" i menyn och bestäm inspelningsformat.

Fin REC	= WAV 32 Kbps
Lång REC	= WAV 8 Kbps
Fin VOR	= ACT 32 Kbps
Lång VOR	= ACT 8 Kbps

Starta inspelningen genom att trycka på **○**. Pausa och fortsätt inspelningen genom att trycka på samma **○**-knapp. Avbryt inspelningen genom att hålla **▶▶**-knappen nertryckt i tre sekunder. De inspelade filerna sparas numererade i mappen "Inspelning" i MP3-spelaren. Du kan spela upp de inspelade filerna genom att välja "Voice" i huvudmenyn.

Avstängning

Avstängning av Sweex Black Coral MP3 Spelare sker genom att knappen **○** hålls nere i tre sekunder. Du kan använda reglaget på enhetens baksida för att förhindra att MP3-spelaren stängs av oavsiktligt.

Laddning

Laddning av Sweex Black Coral MP3 Spelare sker med den medföljande USB-kabeln via ett ledigt USB-uttag på din dator.

Garanti

Tack för att du köpte den här produkten från Sweex. Sweex fäster stor uppmärksamhet och hänsyn vid alla sina produkters kvalitet, tillförlitlighet, funktionalitet, varaktighet och användarvänlighet. På det här sättet utmärker sig Sweex på marknaden och vi kan övertyga dig som köpare att fortsätta köpa produkter från vårt varumärke. Vi önskar dig lycka till med ditt köp.

En viktig fördel för dig är möjligheten att registrera din produkt.

Du kan registrera din produkt online på www.sweex.com/productregistration.

Genom att registrera din produkt erbjuder Sweex ett antal viktiga och användbara fördelar.

Om du önskar kan du t.ex. få regelbunden information om de senaste produktutvecklingarna i vårt sortiment i ett digitalt nyhetsbrev.

Du kan också automatiskt få uppdaterade drivrutiner och/eller firmware från oss för den produkt du köpt för att bevara eller förbättra dess kompatibilitet och prestanda.

Dessutom kan vår support hjälpa dig snabbare om du har frågor om support av en registrerad produkt.

Sweex garantivillkor.

2-års standardgaranti inom EU

- Som standard tillämpas en garantiperiod på 2 år från inköpsdatum för den här Sweex-produkten inom EU.
- Om du önskar utnyttja garantin inom de första 2 åren efter inköp kan du kontakta den butik där du köpte produkten för villkor och procedurer.

Följande punkter täcks inte av garantin

- Sweex garanti täcker endast tillverkningsfel. Garantin omfattar inte tillbehör som t.ex. batterier, laddningsbara batterier och medföljande programvara, om tillämpligt.
- Sweex ansvar är begränsat till reparationskostnader och/eller utbyte av den produkt som täcks av garantin.
- Standardgarantin ogiltigförklaras om produkten har öppnats, ändringar gjorts, om produkten utsatts för fysisk skada och om produkten använts för ett annat ändamål än vad den ursprungligen avsetts för.

Alla varumärkesnamn och tillhörande rättigheter som nämns i den här handboken tillhör sin rättmätige ägare.



Black Coral MP3 Přehrávač

Úvod

- Nevystavujte Black Coral MP3 Přehrávač vysokým teplotám. Neumisťujte jej na přímé sluneční světlo ani do blízkosti zdrojů tepla.
- Nepoužívejte Black Coral MP3 Přehrávač ve velmi prašném nebo vlhkém prostředí.
- Chraňte před otřesy a nárazy, protože by mohlo dojít k poškození vnitřní elektroniky.
- Nikdy se přístroj nepokoušejte jakkoliv otevřít; došlo by ke zneplatnění záruky.

Instalace software

S MP3 přehrávačem Black Coral MP3 Přehrávač se dodává software. Tento software je typu freeware a Sweex k tomuto software neposkytuje žádnou podporu.

Pomocí software lze několik typů video souborů převádět na AMV soubory, které MP3 přehrávač Black Coral MP3 Přehrávač dokáže přehrávat; AVI, MPG, MPEG, VOB, RM, MOV, QT.

Software instalujete zasunutím CD-Romu Sweex do CD-ROM mechaniky. Disk CD-ROM se spustí automaticky. Zvolte "Install Software Utilities (Instalovat obslužné programy)"

• Install Software Utilities



1. Stiskněte 1 ("add file (přidat soubor)"), chcete-li si zvolit video soubor.
2. Stiskněte 2 ("begin (start)"), chcete-li spustit konvertování.

Přenos souborů do přehrávače Black Coral MP3 Přehrávač

Připojte MP3 přehrávač Sweex Black Pearl 1,5" k počítači pomocí USB kabelu, který je součástí dodávky. Windows rozpozná toto zařízení, přidělí mu písmeno pro označení disku a označí jej jako vyjímatelný disk s názvem "Sweex MP3". Nyní můžete spravovat hudební a video soubory pomocí programu průzkumník ve Windows. Na MP3 přehrávač Sweex Black Pearl 1,5" můžete ukládat i jiné druhy souborů na dokumentů. Takto můžete MP3 přehrávač Sweex Black Pearl 1,5" používat jako USB paměťové zařízení.

Ovládání



Tlačítka:

- Menu** : Otevřít menu, volba položky menu,
- ▶▶** : Další položka menu, rychlý posun dopředu
- ◀◀** : Předchozí položka menu, posun vzad
- : Zap/Vyp, přehrát/pozastavit
- VOL** : Hlasitost

Zapnutí MP3 přehrávače Sweex Black Pearl 1,5"

Na horní straně přehrávače je hlavní vypínač. Přepněte jej do polohy "ON (zapnuto)". Krátkým stiskem tlačítka **○** zapnete MP3 přehrávač Sweex.

Jakmile MP3 přehrávač Sweex zapnete, ocitnete se v hlavním menu. Do hlavního menu můžete kdykoli vstoupit stisknutím tlačítka menu **Menu** a podržením tohoto tlačítka po dobu tří sekund.

Menu

Menu MP3 přehrávače je dostupné v několika jazycích. Jděte na "Setup (nastavení)" a zvolte třetí položku tak, že dvakrát stisknete **▶▶** ("Language (jazyk)"). Jsou dostupné následující jazyky: English (angličtina), Dutch (holandština), French (francouzština), German (němčina), Italian (italština), Spanish (španělština), Swedish (švédština), Polish (poština), Korean (korejština), Chinese (čínština), Czech (čeština), Japanese (japonština), Portuguese (portugalština), Danish (dánština), Russian (ruština), Thai (thajština).

V menu se pohybujete pomocí tlačítek **▶▶** a **◀◀**. Chcete-li zvolit položku menu, použijte **Menu** ; chcete-li jít o krok zpět, stiskněte "Exit (Ukončit)".

Položky v hlavním menu jsou:

Setup (Nastavení)	: Nastavení zařízení a informace
Movie	: Přehrát video soubory
Music (Hudba)	: Přehrát hudební soubory
Record (Nahrát)	: Nahrát zvuk
Voice (Hlas)	: Přehrát zvukové záznamy
Photo (Foto)	: Zobrazit fotografie
E-Book	: Čtení textových souborů

Přehrávání zvukových a video souborů

Chcete-li přehrát hudbu, jděte na položku menu "Music (Hudba)". Chcete-li přehrávat film, jděte na položku "Movie (Film)". Stiskněte **Menu** , chcete-li přistupovat k souborům uloženým v přehrávači. Chcete-li soubory přehrávat, stiskněte **○**. Můžete také použít **○** chcete-li přehrávání zastavit nebo pozastavit. Pomocí tlačítek **▶▶** a **◀◀** můžete přejít na předchozí nebo následující soubor.

V režimu pozastavení (pause) lze vstoupit do menu pomocí tlačítka **Menu** , kde můžete provádět různé volby, jako například: mazání souborů a přehrávání souborů z jiné složky.

Během přehrávání hudby lze vstoupit do menu pomocí tlačítka **Menu** , kde můžete měnit různé volby, jako například: opakování (funkce opakování) a nastavení ekvalizéru.

Chcete-li změnit nastavení hlasitosti během přehrávání hudby nebo video souborů, stiskněte tlačítka hlasitosti. Hlasitost nyní můžete změnit pomocí tlačítek **▶▶** a **◀◀**. Při přehrávání video souboru není úroveň hlasitosti nijak zobrazena, nicméně hlasitost je možné měnit stisknutím tlačítka hlasitosti.

Nahrávání zvuku

Chcete-li nahrát zvuk, jděte na položku menu "Record (Nahrát)". Stiskněte tlačítka **Menu** , pomocí kterého si zvolíte "Rec type (typ záznamu)" v menu, kterým určíte formát nahrávky.

Fine REC (čistá nahrávka)	= WAV 32 Kbps
Long REC (dlouhá nahrávka)	= WAV 8 Kbps
Fine VOR (čistý VOR)	= ACT 32 Kbps
Long VOR (dlouhý VOR)	= ACT 8 Kbps

Chcete-li spustit nahrávání, stiskněte **○**. Chcete-li pozastavit a pokračovat v nahrávání, použijte stejné tlačítka **○**. Chcete-li zastavit nahrávání, stiskněte tlačítka **○** po dobu 3 sekund. Nahrané soubory zůstávají uloženy pod čísly ve složce "Record (Záznam)" přehrávače. Přehrávání nahraných souborů lze provádět pomocí volby "Voice (Hlas)" v hlavním menu.

Vypnutí

Block Coral MP3 Přehrávač lze vypnout stisknutím tlačítka **○** po dobu 3 sekund. Přepínačem na zadní straně přehrávače můžete zabránit náhodnému vypnutí přehrávače.

Nabíjení

Black Coral MP3 Přehrávač se nabíjí pomocí USB kabelu, který je součástí dodávky, přes volný USB port na počítači.

Záruka

Děkujeme vám, že jste si koupili tento produkt Sweex. Sweex věnuje velkou pozornost a péči kvalitě, spolehlivosti, funkčnosti, trvanlivosti a snadnému použití u všech svých produktů. Tímto se Sweex vyznačuje na trhu a jako kupce vás můžeme přesvědčit, abyste dále pokračovali v nákupu produktů značky Sweex. Přejeme vám mnoho potěšení z vašeho nákupu.

Důležitou další výhodou je pro vás možnost zaregistrovat produkt.

Můžete zaregistrovat produkt, který jste zakoupili online na www.sweex.com/productregistration.

Po registraci vašeho produktu vám Sweex nabízí několik důležitých a stejně užitečných výhod.

Například, pokud si budete přát, budete pravidelně informováni o nejnovějším vývoji ve vašem sortimentu zasláním digitálního dopisu.

Kde to bude možné, také od nás dostanete nejnovější driver a/nebo firmware pro produkt, který jste zakoupili, aby se udržela nebo vylepšila kompatibilita nebo výkon.

Dále vám naše podpůrná služba může pomoci rychleji v případě otázek o produktu, pokud je váš produkt registrován.

Sweex záruční podmínky

Dvouletá standardní záruka v rámci EU

- Za běžných podmínek je k dispozici dvouletá záruka od data zakoupení tohoto Sweex produktu v rámci EU.
- Pokud si budete přát uplatnit tuto záruku během prvních 2 let po zakoupení, pak se přímo obraťte na místo prodeje a budou vám oznámeny podmínky a postup.

Záležitosti, na které se záruka nevztahuje

- Záruka Sweex zahrnuje pouze výrobní defekty. Záruka se nevztahuje na příslušenství jako jsou baterie, dobíjecí baterie a také dodaný software, kde to bude platné.
- Odpovědnost společnosti Sweex se omezuje na náklady oprav a/nebo výměnu produktu, které zahrnuje záruka.
- Běžná záruka se anuluje a ruší pokud byl produkt otevřen, byly na něm provedeny změny, došlo k fyzickému poškození produktu a pokud byl výrobek použit pro jiný než původně určený účel.

Veškeré názvy značek a příslušná práva zmíněná v tomto manuálu jsou a zůstanou výhradním majetkem žadatele.



Συσκευή Αναπαραγωγής MP3 Black Coral

Εισαγωγή

- Μην εκθέτετε τη Συσκευή Αναπαραγωγής MP3 Black Coral σε ακραίες θερμοκρασίες. Μην τοποθετείτε τη συσκευή σε άμεση ηλιακή ακτινοβολία ή κοντά σε στοιχεία θέρμανσης.
- Μη χρησιμοποιείτε τη Συσκευή Αναπαραγωγής MP3 Black Coral σε περιβάλλον με πολλή σκόνη ή υγρασία.
- Αποφεύγετε απότομα τραντάγματα ή χτυπήματα της συσκευής, γιατί μπορεί να προκληθεί ζημιά στα εσωτερικά ηλεκτρονικά εξαρτήματα.
- Ποτέ μην προσπαθήσετε να ανοίξετε τη συσκευή μόνι σας. Αυτό ακυρώνει την εγγύηση.

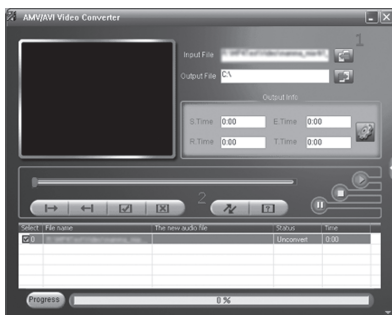
Εγκατάσταση του λογισμικού

Το λογισμικό παρέχεται μαζί με τη Συσκευή Αναπαραγωγής MP3 Black Coral. Το λογισμικό αυτό είναι ελεύθερο λογισμικό (freeware) και η Sweex δεν παρέχει υποστήριξη γι' αυτό.

Με το λογισμικό αυτό αρκετά είδη αρχείων βίντεο μπορούν να μετατραπούν σε μορφή AMV, ώστε να μπορούν να αναπαραχθούν στη Συσκευή Αναπαραγωγής MP3 Black Coral: AVI, MPG, MPEG, VOB, RM, MOV, QT.

Εγκαταστήστε το λογισμικό τοποθετώντας το CD-ROM της Sweex στη μονάδα αναπαραγωγής CD-ROM. Το CD-ROM θα ξεκινήσει αυτόματα. Επιλέξτε "Install Software Utilities" (Εγκαταστήστε βοηθητικά προγράμματα λογισμικού).

• Install Software Utilities



1. Πατήστε 1 ("προσθήκη αρχείου") για να επιλέξετε το αρχείο σας βίντεο.
2. Πατήστε 2 ("έναρξη") για να αρχίσει η μετατροπή.

Μεταφορά αρχείων στη Συσκευή Αναπαραγωγής MP3 Black Coral

Συνδέστε τη συσκευή αναπαραγωγής MP3 της Sweex στον υπολογιστή με το παρεχόμενο καλώδιο USB. Τα Windows θα εντοπίσουν τη συσκευή, θα της αποδώσουν ένα όνομα μονάδας και θα την εμφανίζουν σαν αφαιρούμενη μονάδα δίσκου με το όνομα "Sweex MP3". Τώρα μπορείτε να διαχειριστείτε τα αρχεία σας μουσικής και βίντεο μέσω της Εξερεύνησης των Windows. Μπορείτε επίσης να αποθηκεύετε και άλλα είδη αρχείων και εγγράφων στη συσκευή αναπαραγωγής MP3 της Sweex. Με τον τρόπο αυτό μπορείτε να τη χρησιμοποιήσετε και σαν στικ μνήμης USB.

Λειτουργία



Πλήκτρα:

Menu	: Άνοιγμα μενού, αποδοχή επιλογής μενού,
▶	: Επόμενη επιλογή μενού, γρήγορη πρόωθηση
◀	: Προηγούμενη επιλογή μενού, επαναφορά
O	: Ενεργοποίηση/απενεργοποίηση, αναπαραγωγή/παύση
VOL	: Ένταση ήχου

Ενεργοποίηση της συσκευής αναπαραγωγής MP3 της Sweex.

Στην πάνω πλευρά υπάρχει ένας γενικός διακόπτης. Θέστε τον στο "ON" (Ενεργοποίηση). Πατώντας σύντομα το πλήκτρο O ενεργοποιείτε τη συσκευή αναπαραγωγής MP3 της Sweex.

Αφού ενεργοποιήσετε τη συσκευή αναπαραγωγής MP3 της Sweex, βρίσκεστε στο βασικό μενού. Για να εισέλθετε απ' ευθείας στο βασικό μενού οποιαδήποτε στιγμή πατήστε το πλήκτρο μενού Menu για τρία δευτερόλεπτα.

Το μενού

Το μενού της συσκευής αναπαραγωγής MP3 της Sweex διατίθεται σε πολλές γλώσσες. Μεταβείτε στην επιλογή "Setup" (Διαμόρφωση) και επιλέξτε την τρίτη γραμμή ("Language" - Γλώσσα) πατώντας δύο φορές ▶.

Διατίθενται οι εξής γλώσσες: Αγγλικά, Ολλανδικά, Γαλλικά, Γερμανικά, Ιταλικά, Ισπανικά, Σουηδικά, Πολωνικά, Κορεατικά, Κινεζικά, Τσέχικα, Ιαπωνικά, Πορτογαλικά, Δανικά, Ρωσικά, Ταϊλανδέζικα.

Μετακινήθείτε μέσα στο μενού με τα πλήκτρα **▶** και **◀**. Χρησιμοποιήστε **Menu** για να αποδεχίτε την επιλογή μενού και μεταβείτε ένα βήμα πίσω μέζονας "Exit" (Έξοδος).

Οι επιλογές στο βασικό μενού είναι:

Setup	: (Διαμόρφωση) Ρυθμίσεις συσκευής και πληροφορίες
Movie	: Αναπαραγωγή αρχείων βίντεο
Music	: (Μουσική) Αναπαραγωγή αρχείων μουσικής
Record	: (Εγγραφή) Εγγραφή ήχου
Voice	: (Φωνή) Αναπαραγωγή εγγραφών ήχου
Photo	: (Φωτογραφία) Προβολή φωτογραφιών
E-Book	: (Ηλεκτρον. βιβλίο) Ανάγνωση αρχείων κειμένου

Αναπαραγωγή αρχείων ήχου και βίντεο

Για μουσική μεταβείτε στην επιλογή μενού "Music" (Μουσική). Για ταινίες μεταβείτε στο "Movie" (Ταινία). Πατήστε **Menu** για πρόσβαση στα αρχεία σας. Για αναπαραγωγή πατήστε **O**. Επίσης χρησιμοποιήστε **O** για διακοπή ή παύση. Με τα πλήκτρα **▶** και **◀** μπορείτε να μεταβείτε στο προηγούμενο ή στο επόμενο αρχείο.

Σε κατάσταση παύσης μπορείτε να εισέλθετε στο μενού με το πλήκτρο **Menu** για να κάνετε διάφορες επιλογές όπως: διαγραφή αρχείων και αναπαραγωγή αρχείων από διαφορετικό φάκελο.

Κατά την αναπαραγωγή μουσικής μπορείτε να εισέλθετε στο μενού με το πλήκτρο **Menu** για να αλλάξετε διάφορες επιλογές όπως: repeat (λειτουργία επανάληψης) και equalizer settings (ρυθμίσεις ισοσταθμιστή).

Για να αλλάξετε την ένταση του ήχου κατά τη διάρκεια της αναπαραγωγής αρχείων μουσικής ή βίντεο, πιάστε το πλήκτρο έντασης ήχου. Τότε μπορείτε να αλλάξετε την ένταση ήχου με τα πλήκτρα **▶** και **◀**. Όταν αναπαράγεται βίντεο δεν υπάρχει ένδειξη της στάθμης έντασης ήχου, αλλά και τότε μπορείτε να αλλάξετε την ένταση ήχου πατώντας το πλήκτρο έντασης ήχου.

Εγγραφή ήχου

Για να εγγράψετε ήχο μεταβείτε στο μενού "Record" (Εγγραφή). Πατήστε το πλήκτρο **Menu** για να επιλέξετε στο μενού "Rec type" (Τύπος εγγραφής) και για να ορίσετε τη μορφή της εγγραφής.

Fine REC = WAV 32 Kbps
Long REC = WAV 8 Kbps
Fine VOR = ACT 32 Kbps
Long VOR = ACT 8 Kbps

Για να αρχίσετε την εγγραφή πατήστε **O**. Για παύση και συνέχιση της εγγραφής χρησιμοποιήστε το ίδιο πλήκτρο **O**. Για να διακόψετε την εγγραφή πατήστε το πλήκτρο **O** για 3 δευτερόλεπτα. Τα εγγραφόμενα αρχεία αποθηκεύονται αριθμημένα στο φάκελο "Record" της συσκευής αναπαραγωγής. Η αναπαραγωγή των εγγραμμένων αρχείων μπορεί να γίνει με την επιλογή "Voice" (Φωνή) στο βασικό μενού.

Απενεργοποίηση

Η απενεργοποίηση της Συσκευής Αναπαραγωγής MP3 Black Coral γίνεται πατώντας για 3 δευτερόλεπτα το πλήκτρο **▶**. Μπορείτε να χρησιμοποιήσετε το γενικό διακόπτη στο πίσω μέρος της συσκευής για να εμποδίσετε την αβέλτη απενεργοποίηση της συσκευής αναπαραγωγής.

Φόρτιση

Η φόρτιση της Συσκευής Αναπαραγωγής MP3 Black Coral γίνεται με το παρεχόμενο καλώδιο USB μέσω μιας ελεύθερης θύρας USB του υπολογιστή σας.

Εγγύηση

Σας ευχαριστούμε που αγοράσατε το συγκεκριμένο προϊόν Sweex. Η Sweex δίνει ιδιαίτερη προσοχή και φροντίδα στην ποιότητα, την αξιοπιστία, τη λειτουργικότητα, την ανθεκτικότητα και τη φιλικότητα προς το χρήστη για όλα τα προϊόντα της. Με τον τρόπο αυτό, η Sweex διακρίνεται στην αγορά και μπορούμε να πείσουμε εσάς, ως αγοραστή, να συνεχίσετε να αγοράζετε προϊόντα της φίρμας Sweex. Ευχόμεσαστε να ικανοποιηθείτε πλήρως από την αγορά σας.

Ένα σημαντικό, πρόσθετο πλεονέκτημα για σας είναι η δυνατότητα δήλωσης του προϊόντος.

Μπορείτε να δηλώσετε το προϊόν που αγοράσατε ηλεκτρονικά στη διεύθυνση www.sweex.com/productregistration.

Με τη δήλωση του προϊόντος Sweex, λαμβάνετε πλήθος σημαντικών και εξίσου χρήσιμων πλεονεκτημάτων.

Για παράδειγμα, εάν το επιθυμείτε, μπορούμε να σας ενημερώνουμε τακτικά για τις τελευταίες εξελίξεις στις συλλογές μας, μέσω ψηφιακού ενημερωτικού δελτίου.

Όπου ισχύει, θα λαμβάνετε επίσης αυτόματα τους τελευταίους οδηγούς καλή υλικολογισμικά για το προϊόν που έχετε αγοράσει, ώστε να διατηρείτε ή να βελτιώνετε τη συμβατότητα και την απόδοσή του.

Επιπρόσθετα, η υπηρεσία εξυπηρέτησης που διαθέτουμε μπορεί να σας βοηθήσει ταχύτερα σε περίπτωση πιθανών ζητημάτων υποστήριξης σχετικά με το προϊόν, εάν έχετε δηλώσει το προϊόν σας.

Προϋποθέσεις εγγύησης Sweex.

Βασική 2ετής εγγύηση εντός της ΕΕ

- Παρέχεται βασική εγγύηση 2 ετών από την ημερομηνία αγοράς για το συγκεκριμένο προϊόν Sweex, εντός της ΕΕ.
- Σε περίπτωση που επιθυμείτε να επικαλεστείτε την εγγύηση αυτή εντός των πρώτων 2 ετών από την αγορά, μπορείτε να απευθυνθείτε απευθείας στο σημείο πώλησης από όπου αγοράσατε το προϊόν ώστε να ενημερωθείτε για τις προϋποθέσεις και τις διαδικασίες.

Προβλήματα που αποκλείονται από την εγγύηση

- Η εγγύηση της Sweex καλύπτει μόνο κατασκευαστικά ελαττώματα. Από την εγγύηση εξαιρούνται αξεσουάρ όπως μπαταρίες, επαναφορτιζόμενες μπαταρίες και επίσης παρεχόμενο λογισμικό, όπου ισχύει.
- Η νομική ευθύνη της Sweex περιορίζεται στο κόστος επισκευής καλή αντικατάστασης του προϊόντος που καλύπτεται από την εγγύηση. Η βασική εγγύηση ακυρώνεται σε περίπτωση που το προϊόν έχει ανοιχτεί, έχουν πραγματοποιηθεί αλλαγές, έχουν προκληθεί υλικές ζημιές στο προϊόν και σε περίπτωση που το προϊόν χρησιμοποιείται για άλλους σκοπούς από αυτούς για τους οποίους είχε αρχικά σχεδιαστεί.

Όλα τα ονόματα προϊόντος και τα σχετικά δικαιώματα που αναφέρονται στο εγχειρίδιο αυτό είναι και παραμένουν αποκλειστική ιδιοκτησία του νόμιμου κατόχου τους.



Black Coral MP3 Плеєр

Вступ

- Не піддавайте плеєр Sweex Black Coral MP3 Плеєр впливу надмірних температур. Не розташовуйте пристрій під прямим сонячним світлом та біля нагрівальних елементів.
- Не використовуйте плеєр Sweex Black Coral MP3 Плеєр в дуже пильних або вологих місцях.
- Уникайте сильних фізичних впливів на пристрій, що може призвести до пошкодження внутрішньої електроніки.
- Ніколи не намагайтесь самостійно відкривати пристрій, це робить гарантію недійсною.

Встановлення програмного забезпечення

Програмне забезпечення надається з плеєром Sweex Black Coral MP3 Плеєр . Це програмне забезпечення є безкоштовним, тому Sweex не надає технічного обслуговування щодо цих програм.

За допомогою цього програмного забезпечення кілька типів відеофайлів можна конвертувати в формат AMV, щоб програвати на плеєрі Sweex Black Coral MP3 Плеєр ; AVI, MPG, MPEG, VOB, RM, MOV, QT.

Встановіть програмне забезпечення, встановивши диск Sweex в дисковод. Диск відкриється автоматично. Оберіть "Install Software Utilities" (Встановити програмні утиліти).

• Install Software Utilities



1. Натисніть 1 ("додати файл"), щоб обрати відеофайл.
2. Натисніть 2 ("старт"), щоб запустити процес конвертації.

Запис файлів в плеєр Black Coral MP3 Плеєр

Підключіть MP3-плеєр Sweex до комп'ютера за допомогою кабелю USB з комплекту поставки. Windows знайде пристрій, надасть йому літеру в якості назви диску та вкаже його як знімний диск з іменем "Sweex MP3". Після цього Ви можете переносити музику та відеофайли через провідник windows. Ви також можете зберігати інші види файлів та документів на плеєрі Sweex MP3. Таким чином, Ви можете використовувати його в якості запам'ятовуючого пристрою USB.

Використання



Кнопки:

Menu	: відкриває меню, вибір параметрів меню,
▶	: наступний пункт меню, перемотка вперед
◀	: попередній пункт меню, перемотка назад
O	: вкл./викл., програвати/пауза
VOL	: гучність

Увімкнення плеєра Sweex MP3.

Перемикач знаходиться на верхній частині пристрою. Переключіть його в положення "вкл.". Швидким натисненням на кнопку **O** можна увімкнути плеєр Sweex MP3 Player. Після увімкнення плеєра Sweex MP3 відкриється головне меню. Щоб перейти безпосередньо до головного меню, натисніть на кнопку меню в **Menu** в будь-який момент та утримуйте її протягом трьох секунд.

Меню

Меню плеєра Sweex MP3 доступне різними мовами. Зайдіть в "Setup" (Установки) та оберіть третю лінію, двічі натиснувши на **▶** ("Мова"). Доступні наступні мови: англійська, голландська, французька, німецька, італійська, іспанська, шведська, польська, корейська, китайська, чеська, японська, португальська, датська, російська, тайська.

Навігація по меню здійснюється кнопками **М** та **К**. Скористайтесь кнопкою **Menu**, щоб обрати параметр меню та перейдіть на один пункт назад, натиснувши "Exit" (Вихід).

Параметри головного меню:

Setup (Установка)	: настройки та інформація про пристрій
Movie	: відтворення відеофайлів
Music (Музика)	: відтворення музичних файлів
Record (Запис)	: запис звуку
Voice (Голос)	: відтворення записаного звуку
Photo (Фото)	: перегляд фотографій
E-Book (Електронна книга)	: читання текстових файлів

Відтворення звуку або відеофайлів

Для відтворення музики перейдіть в меню "Music" (Музика). Для перегляду кліпів перейдіть в меню "Movie" (Відео). Натисніть **Menu**, щоб перейти до файлів. Натисніть **O** для відтворення. Також скористайтесь **O** щоб зупинити або призупинити відтворення. За допомогою кнопок **М** та **К** Ви можете перейти до попереднього або наступного файлу.

В режимі паузи Ви можете перейти до меню за допомогою кнопки **Menu** для вибору різноманітних параметрів: видалення файлів та відтворення файлів з різних папок.

В режимі відтворення музики Ви можете перейти до меню за допомогою кнопки **Menu** для зміни певних параметрів, наприклад: повтор (функція повтору) та настройки еквалайзера.

Щоб змінити гучність під час відтворення музики або відео, натисніть на кнопку гучності. Після цього Ви зможете змінити гучність кнопками **М** та **К**. При відтворенні відео відсутня індикація рівня гучності, але Ви все ж можете налаштувати гучність, натиснувши на кнопку гучності.

Запис звуку

Щоб записати звук, перейдіть в меню "Record" (Запис). Натисніть кнопку **Menu**, щоб обрати пункт "Rec type" (Тип запису) в меню та визначити формат запису.

Fine REC = WAV 32 Кбіт/с

Long REC = WAV 8 Кбіт/с

Fine VOR = ACT 32 Кбіт/с

Long VOR = ACT 8 Кбіт/с

Для початку запису натисніть **O**. Щоб призупинити та продовжити запис використовуйте ту саму кнопку.

Щоб зупинити запис, натисніть кнопку **O** та утримуйте її протягом 3 секунд. Записані файли зберігаються з номерами в папці "Record" на плеєрі. Відтворення записаних файлів здійснюється шляхом вибору параметру "Voice" (Голос) в головному меню.

Вимкнення

Вимкнення плеєра SWEEX Black Coral MP3 Плеєр здійснюється шляхом натиснення кнопки **▶||** та утримання її протягом 3 секунд. Ви можете використовувати головний перемикач на задній поверхні пристрою, щоб уникнути випадкового вимкнення плеєру.

Зарядка

Зарядка плеєра Black Coral MP3 Плеєр здійснюється за допомогою кабелю USB через вільний порт USB Вашого комп'ютера.

Гарантія

Дякує вам за те, що купили цю продукцію Sweex. Sweex приділяє особливу увагу та піклується про якість, надійність, функціональність, довготривалість використання та зручність у користуванні будь-якої своєї продукції. Саме цим компанія Sweex відрізняється на ринку від інших, і завдяки цьому може переконати вас наділі купувати продукцію бренду Sweex. Бажаємо вам тільки приємних вражень від покупки.

Ще одна важлива перевага для вас – можливість реєстрації продукції.

Ви можете зареєструвати продукцію, яку ви купили он-лайн на сайті www.sweex.com/productregistration.

Після реєстрації вашої продукції Sweex пропонує вам ряд важливих та дуже корисних переваг.

Наприклад, за вашим бажанням ви можете регулярно отримувати від нас інформацію про останні розробки у нашій номенклатурі у вигляді електронної розсилки новин.

У разі необхідності, ви також отримуватиме від нас останні драйвера та/або прошивки для продукції, яку ви купили, щоб зберегти або покращити її сумісність та ефективність експлуатації.

Крім того, наш центр підтримки швидше надасть вам допомогу, якщо у вас виникнуть будь-які питання щодо підтримки продукції, після того, як ви зареєструєте продукцію.

Умови гарантії Sweex.

Стандартна 2-річна гарантія у межах ЄС

- Зазвичай ця продукція Sweex у межах ЄС має гарантію протягом 2 років, починаючи від дати покупки.
- Як ви використовуєте цю гарантію протягом перших 2 років з моменту покупки, ви можете звернутися безпосередньо до тієї точки продажу, де ви купили продукцію, згідно зі встановленими умовами та порядком.

Випадки, не передбачені гарантією

- Гарантія Sweex покриває лише дефекти виробництва. Для гарантії не поширюється на комплектуючі, такі як батареї, акумуляторні батареї, або надане програмне забезпечення, у разі необхідності.
- Відповідальність Sweex обмежується витратами на ремонт та/або заміну продукції, яка передбачена гарантією.
- Стандартна гарантія анулюється, якщо продукція була відкрита, або в ній були зроблені зміни, продукції було нанесено фізичного пошкодження, або якщо продукція застосовується з будь-якою іншою метою, крім її початкового призначення.

Усі назви брендів та сумісні права, які згадуються у цьому посібнику, залишаються виключною власністю законного претенденту.



MP3 Sweex Black Coral

MP3 prehrávač Sweex Black Coral

- Nevystavujte MP3 prehrávač Sweex Black Coral mimoriadne extrémnym teplotám. Zariadenie neukladajte na priame slnečné žiarenie ani do blízkosti vyhrievacích telies.
- MP3 prehrávač Sweex Black Coral nepoužívajte v priestoroch s mimoriadnou prašnosťou alebo vlhkosťou.
- Zariadenie chráňte pred nárazmi a pádmi – môžu poškodiť interné elektronické prvky.
- Zariadenie sa nikdy nepokúšajte otvárať sami, zrušíte tým platnosť záruky.

Inštalácia softvéru

S MP3 prehrávačom Sweex Black Coral je taktiež dodávaný softvér. Tento softvér je bezplatný a Sweex preň neposkytuje žiadnu podporu.

So softvérom môžete konvertovať rôzne typy súborov s videom na AMV, aby sa dali na vašom MP3 prehrávači Sweex Black Coral prehrávať: AVI, MPG, MPEG, VOB, RM, MOV, QT.

Vložte Sweex CD-ROM do mechaniky a nainštalujte si softvér. CD-ROM sa spustí automaticky. Vyberte „Install Software Utilities“:

• Install Software Utilities



1. Kliknite na 1 („add file“) a vyberte svoj súbor s videom.
2. Kliknite na 2 („begin“) a spustíte konvertovanie.

Prenos súborov do MP3 prehrávača Sweex Black Coral

MP3 prehrávač Sweex pripojte k počítaču pomocou dodaného USB kábla. Windows rozpozná zariadenie a pridelí mu písmeno mechaniky a bude sa o ňom zmieňovať ako o odstrániteľnom disku s názvom „Sweex Black Coral MP3 Player“. Teraz môžete pomocou prieskumníka Windows spravovať svoje súbory s hudbou a videom. Do MP3 prehrávača

Sweex si taktiež môžete ukladať všetky druhy iných súborov a dokumentov a zároveň ho tak môžete používať ako pamäťové zariadenie USB.

Ovládanie



Tlačidlá:

- Menu : Otvorenie ponuky, výber možností ponuky
- ▶▶ | : Prechod na ďalšiu možnosť ponuky, pretáčanie dopredu
- ◀◀ | : Prechod k predchádzajúcej položke ponuky, pretáčanie dozadu;
- : Zapnutie/vypnutie, prehrávanie/pauza;
- VOL : Hlasnosť.

Zapnutie MP3 prehrávača Sweex

Hlavný vypínač je umiestnený navrchu. Prepnete ho do polohy „ON“. Rýchlym stlačením tlačidla  MP3 prehrávač Sweex zapnete.

Po zapnutí MP3 prehrávača Sweex vstúpite do ponuky. Ak sa z ktoréhokoľvek umiestnenia v ponuke chcete vrátiť do hlavnej ponuky, stlačte na tri sekundy tlačidlo Menu.

Ponuka

Ponuka MP3 prehrávača Sweex je dostupná vo viacerých jazykoch. Prejdite na „Setup“ a vyberte tretí riadok dvojitým kliknutím na ▶▶ | („Language“).

Dostupné sú nasledovné jazyky: Anglický, holandský, francúzsky, nemecký, taliansky, španielsky, švédsky, poľský, kórejský, čínsky, český, japonský, portugalský, dánsky, ruský, thajský.

V ponuke rolujete pomocou tlačidiel ▶▶ | a |◀◀. Pomocou Menu vyberiete možnosť ponuky a pomocou „Exit“ sa vrátite o krok späť.

Možnosti ponuky sú:

Music	: Prehrávanie hudobných súborov
Movie	: Prehrávanie súborov s videom
Record	: Nahrávanie zvuku
Voice	: Prehrávanie zvukových nahrávok
Photo	: Pozeranie obrázkov
Setup	: Nastavenia zariadenia a informácie
E-Book	: Čítanie textových súborov

Prehrávanie hudobných súborov a súborov s videom

Kvôli hudbe prejdite do možnosti ponuky „Music“. Kvôli filmu prejdite do „Movie“. Ak sa chcete pozrieť do svojich súborov, stlačte Menu . Ak chcete spustiť prehrávanie, stlačte . Tlačidlo  použite tiež na zastavenie alebo pauzu. Pomocou tlačidiel  a  prejdete na nasledujúci alebo predchádzajúci súbor.

V režime pauzy môžete v ponuke pomocou tlačidla Menu vyberať rôzne možnosti, ako je napríklad mazanie súborov a prehrávanie z iného adresára v prehrávači.

Pri prehrávaní hudby môžete do ponuky vstúpiť pomocou tlačidla Menu a vybrať ešte ďalšie možnosti, ako je opakovanie (repeat funkcie) a nastavenia ekvalizéra.

Ak chcete počas prehrávania hudby alebo videa zmeniť hlasitosť, stlačte tlačidlo hlasitosti. Potom môžete hlasitosť nastaviť pomocou tlačidiel  a . Pri prehrávaní videa nie sú údaje o úrovni hlasitosti keď stlačíte tlačidlo hlasitosti, ale hlasitosť nastaviť môžete.

Nahrávanie zvuku




Ak chcete nahrávať zvuk, prejdite do položky ponuky „Record“. Stlačte Menu, kde vyberiete položku „Rec type“ a určíte formát nahrávania.

Fine REC = WAV 32 Kbps

Long REC = WAV 8 Kbps

Fine VOR = ACT 32 Kbps

Long VOR = ACT 8 Kbps

Ak chcete spustiť nahrávanie, stlačte tlačidlo . Ak chcete nahrávku pozastaviť a potom v nej pokračovať, použite na to presne to isté tlačidlo . Ak chcete nahrávanie ukončiť, stlačte na 3 sekundy tlačidlo . Nahrané súbory sú očíslované a uložené v prehrávači do adresára „Record“. Prehrávanie nahraných súborov uskutočnite pomocou možnosti „Voice“ v hlavnej ponuke.

VypnutieMP3 prehrávača Sweex Black Coral uskutočnite stlačením tlačidla  na 3 sekundy. Aby ste predišli náhodnému zapnutiu prehrávača, môžete použiť hlavné tlačidlo na zadnej strane zariadenia.

Nabíjanie MP3 prehrávača Sweex Black Coral je možné pomocou dodaného USB kábla cez voľný USB port alebo pomocou samostatnej USB nabíjačky.

Podmienky záruky Sweex.

Ďakujeme vám za nákup tohto produktu Sweex. Sweex kladie dôraz na kvalitu, spoľahlivosť, funkčnosť, trvácnosť a užívateľskú prístupnosť všetkých svojich produktov. Takýmto spôsobom sa Sweex na trhu odlišuje a snaží sa presvedčiť vás, aby ste aj naďalej kupovali výrobky značky Sweex. S vaším výrobkom vám želáme veľa radosť.

Ďalšou dôležitou výhodou pre vás je možnosť registrácie produktu.

Produkt, ktorý ste si zakúpili môžete zaregistrovať online na adrese www.sweex.com/productregistration.

Po zaregistrovaní vášho produktu vám Sweex ponúka mnoho dôležitých a užitočných výhod.

Napríklad, ak si budete želať, budeme vás pravidelne informovať o najnovších zlepšeniach vo forme digitálneho informačného letáku.

Kde je to potrebné, tam od nás automaticky získate najnovšie ovládače a/alebo firmvér pre produkt, ktorý ste si zakúpili, aby sa zachovala alebo zlepšila kompatibilita a výkon tohto produktu.

Okrem toho vám po registrácii produktu naše centrum podpory rýchlejšie pomôže v prípade možných otázok o produkte.

Podmienky záruky Sweex.

2-ročná štandardná záruka v rámci EÚ

- Na tento produkt sa vzťahuje štandardná 2-ročná záruka platná od dátumu nákupu v rámci celej EÚ.
- Ak by ste chceli uplatniť záruku počas prvých 2 rokov od zakúpenia produktu, môžete sa obrátiť priamo na predajné miesto, kde vám poskytnú informácie o podmienkach a postupe vybavenia.

Veci, ktoré sú zo záruky vylúčené

- Záruka Sweex sa vzťahuje len na výrobné vady. Zo záruky je vylúčené príslušenstvo, ako napr. batérie, nabíjateľné batérie a dodaný softvér.
- Zodpovednosť spoločnosti Sweex sa obmedzuje na náklady opravy a/alebo výmenu produktu, ktorá je krytá zárukou.
- Štandardná záruka stráca platnosť v prípade, že produkt bol rozobratý, zmenený, fyzicky poškodený, alebo sa produkt používa na iný účel ako je určený.

Všetky názvy značiek a pridružené práva k nim, ktoré sú uvedené v tejto príručke, sú a zostávajú vo vlastníctve ich vylučných vlastníkov.



Sweex Black Coral MP3-lejátszó

Sweex Black Coral MP3-lejátszó

- Ne tegye ki a Sweex Black Coral MP3-lejátszót szélsőségesen magas hőmérsékletnek. Ne tegye ki a készüléket közvetlen napsugárzásnak, és ne helyezze azt fűtőelemek közvetlen közelébe.
- Ne használja a Sweex Black Coral MP3-lejátszót szélsőségesen poros vagy páras környezetben.
- Óvja meg a készüléket az erős ütésektől és zuhanásoktól – ezek ugyanis károsíthatják annak belső elektronikáját.
- Soha ne próbálja meg saját maga felnyitni a készüléket, mert az a garancia elvesztését vonja maga után.

A szoftver telepítése

A Sweex Black Coral MP3-lejátszóhoz egy szoftvert is mellékelünk. Ez a szoftver szabad felhasználású, és a Sweex nem nyújt hozzá háttértámogatást.

A szoftverrel lehetséges van különböző típusú videófájlok AMV formátumba történő alakítására, így azok lejátszhatóvá válnak a Sweex Black Coral MP3-lejátszón; AVI, MPG, MPEG, VOB, RM, MOV, QT.

A szoftver telepítéséhez helyezze be a Sweex CD-t a CD-ROM meghajtóba. A CD automatikusan elindul. Válassza ki az „Install Software Utilities” opciót:

• Install Software Utilities



1. Kattintson az 1-esre („add file”) a videófájl kiválasztásához.
2. Kattintson a 2-esre („begin”) a konvertálás elindításához.

Fájlok másolása a Sweex Black Coral MP3-lejátszóra

Csatlakoztassa a Sweex MP3-lejátszót a számítógéphez a mellékelt USB kábel segítségével. A Windows felismeri a készüléket, hozzárendel egy meghajtó betűjelet, és mint cserélhető lemez fogja azonosítani. A készülék neve „Sweex Black Coral MP3 Player” lesz. Ezután már kezelheti zene- és videófájljait a Windows Intézőn keresztül. Ezenkívül

számos egyéb formátumú fájl és dokumentumot is tárolhat Sweex MP3-lejátszóján, vagyis a készüléket egyúttal pendrive-ként is használhatja.

Vezérlés



Gombok:

Menu	: Megnyitja a menüt, kiválasztja a menü opciót;
▶▶	: Váltás a következő menüelemre, léptetés előre;
◀◀	: Váltás az előző menüelemre, léptetés vissza;
○	: Bekli, lejátszás/pillanatállj;
VOL	: Hangerő.

A Sweex MP3-lejátszó bekapcsolása

A bekapcsoló gomb a készülék telején található. Állítsa ezt „ON” állásba. Ha röviden megnyomja az **○** gombot, a Sweex MP3-lejátszó bekapcsol.

A Sweex MP3-lejátszó bekapcsolása után a menübe érkezik. Ha közvetlenül a főmenübe szeretne visszatérni bármely menüből, tartsa nyomva a Menu gombot három másodpercig.

A menü

A Sweex MP3-lejátszó menüje számos különböző nyelven elérhető. Menjen a „Setup” menübe, és válassza ki a harmadik sort a ►► I gomb kétszeri megnyomásával („Language”). A következő nyelvek közül lehet választani: angol, holland, francia, német, olasz, spanyol, svéd, lengyel, koreai, kínai, cseh, japán, portugál, dán, orosz, thai.

A menüben a ►► I I ◀◀ gombokkal tud navigálni. A kívánt menüelem kiválasztásához nyomja meg a Menu gombot, a visszalépéshez pedig válassza ki az „Exit” opciót.

A főmenüben elérhető opciók a következők:

Music	: Zenefájlok lejátszása
Movie	: Videófájlok lejátszása
Record	: Hang rögzítése
Voice	: Hangfelvétel lejátszása
Photo	: Képek megtekintése
Setup	: Készülékbeállítások és információk
E-Book	: Szöveges fájlok olvasása

Audio- és videófájlok lejátszása

Zene lejátszásához nyissa meg a „Music” menüt. Videó lejátszásához nyissa meg a „Movie” menüt. A fájlok megtekintéséhez nyomja meg a Menu gombot. A lejátszáshoz nyomja meg a O gombot. A lejátszás leállításához vagy szüneteltetéséhez nyomja meg ismét a O gombot. A ►► I I ◀◀ gombok segítségével válthat a következő/előző fájlra.

Pillanatlíj módban a Menu gomb megnyomásával számos különböző opció el, úgymint fájlok törlése vagy másik lejátszási mappa kiválasztása.

Zenelejátszás közben lehetősége van megnyitni a menüt – ehhez nyomja meg a Menu gombot. A menüben újabb opciók jelennek meg, úgymint a „repeat functie” vagy a hangszínszabályzó beállítások.

Ha zene- vagy videólejátszás közben módosítani kívánja a hangerőt, nyomja meg a hangerő gombot. Ezután használja a ►► I I ◀◀ gombot a hangerő növeléséhez/ csökentéséhez. Videólejátszás közben a hangerő mértékéről nem kap visszajelzést a kijelzőn, a hangerő ettől függetlenül azonban változik.

Hang rögzítése

Hang rögzítéséhez válassza ki a „Record” menüelemet. Nyomja meg a Menu gombot a „Rec type” opció kiválasztásához, ahol megadhatja a felvétel formátumát.

Fine REC = WAV 32 Kbps

Long REC = WAV 8 Kbps

Fine VOR = ACT 32 Kbps

Long VOR = ACT 8 Kbps

A rögzítés elindításához nyomja meg a O gombot. A rögzítés szüneteltetése és folytatása szintén a O gomb megnyomásával történik. A rögzítés leállításához tartsa nyomva 3 másodpercig a O gombot. A rögzített fájlok a lejátszó „Record” mappájába kerülnek. A rögzített fájlok lejátszására a „Voice” menüben van mód.

Ha ki szeretné kapcsolni a Sweex Black Coral MP3-lejátszót, tartsa nyomva 3 másodpercig a **O** gombot. A készülék tetején lévő főkapcsolóval megakadályozhatja a készülék véletlenszerű bekapcsolását.

Töltéshez használja a Sweex Black Coral MP3-lejátszóhoz mellékelt USB kábelt, vagy a különálló USB-töltőt.

Sweex szavatossági feltételek.

Köszönjük, hogy megvásárolta ezt a Sweex terméket! A Sweex minden terméke esetében nagy gondosságot és figyelmet szentel a minőségnek, megbízhatóságnak, funkcionalitásnak, tartósságnak és a felhasználóbarát kialakításnak. A Sweex így különbözteti meg magát a piacon és meggyőzi Önt is, mint vevőt, hogy továbbra is vásárolja a Sweex márká termékeit. A megvásárolt termékekhez sok örömet kívánunk.

Fontos extra lehetőség Ön számára a termékregisztráció.

Az alábbi helyen online regisztrálhatja a megvásárolt terméket www.sweex.com/productregistration.

Terméke regisztrációjával a Sweex számos fontos és ugyanakkor hasznos lehetőséget kínál.

Például, ha kívánja digitális hírlévelben rendszeresen tájékoztatjuk kínlatunk legújabb fejlesztéseiről.

Igény esetén automatikusan megkaphatja a legfrissebb illesztőprogramokat és/vagy gyári frissítéseket az Ön által tőlünk megvásárolt termékhez, mellyel megtartható és javítható a kompatibilitás és a teljesítmény.

Továbbá, ha támogatásra van szüksége a termékkel kapcsolatban, és ha beeregisztrál, ügyfélszolgálatunk gyorsan segít Önnek.

Sweex szavatossági feltételek.

2 év szabvány garancia az EU-ban

- Ezen Sweex termék esetében a vásárlás idejétől szállított, szabványos 2 éves EU-n belüli szavatosság érvényes.
- Amennyiben igénybe kívánja venni ezt a szavatosságot a vásárlást követő 2 éven belül, a feltételek és műveletek érdekében forduljon közvetlenül ahhoz az értékesítési ponthoz, ahol a terméket vásárolta.

A kibővített szavatosságból kizáró tényezők

- A Sweex szavatosság kizárólag gyártási hibákra vonatkozik. A szavatosság nem vonatkozik olyan kiegészítőkre, mit az elemek, újratölthető akkumulátorok valamint – amelyek termékhez van ilyen - a mellékelt szoftverre.
- A Sweex szavatossági kötelezettsége a termék javításának / cseréjének költségéig terjed.
- A szavatossági típus megszűnik, ha a terméket felnyitják, módosítják, vagy eredeti rendeltetésével ellenkezően használják.

A kézikönyven felsorolt összes név és kapcsolódó jog a jogos tulajdonos kizárólagos tulajdonában marad.



Sweex Black Coral MP3 plejer

Sweex Black Coral MP3 plejer

- Ne izlažite svoj Sweex Black Coral MP3 plejer vrlo visokim temperaturama. Ne stavljajte uređaj direktno na sunčevu svjetlost ili u neposrednu blizinu grijaćih elemenata.
- Ne koristite Sweex Black Coral MP3 plejer u vrlo prašnjavom ili vlažnom ambijentu.
- Zaštite uređaj od jakih šokova i padova, jer mogu oštetiti unutarnju elektroniku.
- Nikada sami ne pokušavajte otvarati uređaj, jer ćete time poništiti garanciju.

Instalacija programske opreme

Programska oprema je također dostavljena sa Sweex Black Coral MP3 plejerem. Ova programska oprema je besplatna i Sweex ne nudi podršku za nju.

Pomoću programske opreme možete pretvarati različite vrste video datoteka u AMV tako da ih možete puštati na Sweex Black Coral MP3 plejeru; AVI, MPG, MPEG, VOB, RM, MOV, QT.

Instalirajte programsku opremu tako, da stavite Sweex CD-ROM u pogon. CD-ROM će se automatski pokrenuti. Odaberite „Install Software Utilities“:

• Install Software Utilities



1. Kliknite na 1 („add file“) kako bi odabrali svoju video datoteku.
2. Kliknite na 2 („begin“) kako bi započeli pretvorbu.

Prijenos datoteka na Sweex Black Coral MP3 plejer

Spojte Sweex MP3 plejer na računalo pomoću priloženog USB kabela. Windows će prepoznati uređaj, dodijelit će mu slovo pogona te ga tretirati kao zamjenjivi disk pod nazivom „Sweex Black Coral MP3 Player“. Sada možete upravljati svojim glazbenim i video datotekama pomoću Windows Explorera. Na Sweex MP3 plejer također možete pohraniti svakakve datoteke i dokumente te ga istovremeno koristiti kao USB memorijsku karticu.

Upravljanje



Gumbi:

- Menu : Otvorite izbornik, odaberite mogućnost izbornika;
- ▶▶ | : Na sljedeću mogućnost izbornika, naprijed;
- | ◀◀ : Na prethodnu mogućnost izbornika, nazad;
- O : Upali/ugasi, sviraj/pauziraj;
- VOL : Glasnoća.

Paljenje Sweex MP3 plejera

Glavna tipka za paljenje se nalazi na vrhu. Stavite je na „ON“. Kratkim pritiskom na gumb  ćete upaliti svoj Sweex MP3 plejer.

Nakon paljenja Sweex MP3 plejera će se prikazati izbornik. Kako bi se iz bilo koje lokacije u izborniku odmah vratili na glavni izbornik pritisnite gumb Menu na tri sekunde.

Izbornik

Izbornik Sweex MP3 plejera je dostupan na više jezika. Idite na „Setup“ te odaberite treći redak tako da dva puta kliknete ▶▶ | („Language“).

Dostupni su sljedeći jezici: Engleski, nizozemski, francuski, njemački, talijanski, španjolski, švedski, poljski, korejski, kineski, češki, japanski,

portugalski, danski, ruski, tajlandski.

Prođite kroz izborni pomoću gumba ►► | ◀◀ | Odaberite mogućnost izbornika pomoću Menu te se vratite korak nazad tako da odaberete „Exit“.

Mogućnosti u glavnom izborniku su:

Music	: Sviraj glazbene datoteke
Movie	: Pregledaj video datoteke
Record	: Snimaj audio
Voice	: Sviraj audio snimke
Photo	: Gledaj slike
Setup	: Postavke i informacije o uređaju
E-Book	: Čitaj tekstovne datoteke

Puštanje audio i video datoteka

Za glazbu idite na mogućnost izbornika „Music“. Za film idite na „Movie“. Pritisnite Menu kako bi pregledali svoje datoteke. Pritisnite  kako bi ih reproducirali. Također koristite  za zaustavljanje i pauziranje. Pomoću gumba ►► | ◀◀ se pomičete na sljedeću ili prethodnu datoteku.

U načinu rada pauze možete odabrati različite mogućnosti u izborniku pomoću gumba Menu kao što su brisanje datoteka i reproduciranje iz različitih lokacija na plejeru.




Kod reproduciranja glazbe možete pomoću gumba Menu ući u izbornik kako bi odabrali druge mogućnosti poput ponavljanja (repeat funkcije) te postavke izjednačavanja.


Kako bi promijenili glasnoću kod reproduciranja glazbe ili videa, pritisnite gumb za glasnoću. Tada možete podesiti glasnoću pomoću gumba ►► | ◀◀ | ◀◀. Ako reproducirate video, nema prikaza nivoa glasnoće kod pritiska gumba za glasnoću, no još uvijek možete podesiti glasnoću.

Snimanje audio

Kako bi snimili audio, idite na mogućnost izbornika „Record“. Pritisnite Menu kako bi odabrali „Rec type“ u izborniku te kako bi utvrdili format za snimanje.

Fine REC = WAV 32 Kbps
Long REC = WAV 8 Kbps
Fine VOR = ACT 32 Kbps
Long VOR = ACT 8 Kbps

Kako biste započeli snimanje pritisnite gumb . Kako biste pauzirali i nastavili snimanje upotrijebite isti gumb . Kako biste završili snimanje pritisnite gumb  na 3 sekunde. Snimljene datoteke su brojačno označene te pohranjene u mapi plejera „Record“. Reproduciranje snimljenih datoteka se može izvesti pomoću mogućnosti „Voice“ u glavnom izborniku.

Gašenje Sweex Black Coral MP3 plejera se izvodi pritikom na gumb  na 3 sekunde. Možete upotrijebiti i glavni prekidač na pozadini uređaja kako bi spriječili slučajno paljenje plejera.

Punjenje Sweex Black Coral MP3 plejera je moguće pomoću također priloženog USB kabla preko slobodnog USB ulaza ili preko posebnog USB punjača.

Uvjeti garancije za Sweex.

Zahvaljujemo na kupovini ovog Sweex proizvoda. Sweex puno pozornosti i pažnje posvećuje kvaliteti, pouzdanosti, funkcionalnosti, trajnosti i pogodnosti svih svojih proizvoda. Na taj se način Sweex istaknuo na tržištu te vas kao kupca uvjerava da nastavite kupovati proizvode marke Sweex. Želimo vam puno zadovoljstva s vašom kupovinom.

Važna dodatna prednost za vas je mogućnost registracije proizvoda.

Proizvod kojeg ste kupili možete registrirati putem Interneta na stranici www.sweex.com/productregistration.

Registracijom vašeg proizvoda vam Sweex nudi velik broj važnih, no jednako korisnih prednosti.

Na primjer, ako želite, možemo vas redovito obavještavati o najnovijem razvoju našeg asortimana putem digitalne novinske brošure.

U konkretnom slučaju također možete za proizvod koji ste kupili automatski primiti najnovije pogonske programe i/ili ugrađene programe kako biste očuvali ili poboljšali kompatibilnost i izvedbu.

Nadalje, naša podrška vam može brže pomoći u vezi pitanja koje imate o proizvodu, ako ste proizvod registrirali.

Uvjeti garancije za Sweex.

2-godišnja standardna garancija unutar EU

- U standardnom slučaju je razdoblje garancije 2 godine od datuma kupovine dostupno za sve proizvode Sweex unutar EU.
- Ako tu garanciju želite iskoristiti unutar prve 2 godine nakon kupovine, tada se možete izravno javiti trgovini u kojoj ste obavili kupovinu kako biste saznali više o uvjetima i postupcima.

Predmeti koji su isključeni iz garancije

- Garancija proizvoda Sweex pokriva samo greške u proizvodnji. Iz garancije je isključena dodatna oprema kao što su baterije, baterije koje se mogu puniti te isporučena programska oprema, ako je to primjenjivo.
- Odgovornost tvrtke Sweex je ograničena na troškove popravka i/ili zamjene proizvoda koji se pokriva garancijom.
- Standardna garancija je neobvezatna i nevažeća, ako je proizvod otvoren, ako su načinjene promjene, ako je proizvod fizički oštećen te ako je proizvod korišten za namjene koje nisu izvorno propisane.

Svi nazivi marke te prateća prava koja su spomenuta u ovom priručniku su i ostaju isključivo vlasništvo zakonitog tražitelja.



MP3 плейер Sweex Black Coral

MP3 плейер Sweex Black Coral

- Не излагайте MP3 плейера Sweex Black Coral на екстремни температури. Не поставяйте устройството на директна слънчева светлина или на директното влияние на нагревателни елементи.
- Не използвайте MP3 плейера Sweex Black Coral в силно запрашена и влажна среда.
- Предпазвайте устройството от силни удари и падане – те могат да повредят електронните компоненти в него.
- Никога не се опитвайте да отваряте устройството сами, това ще доведе до отпадане на гаранцията.

Инсталация на софтуер

Софтуерът се доставя заедно с MP3 плейера Sweex Black Coral. Този софтуер е безплатен и Sweex не предлага никаква поддръжка.

Със софтуера можете да конвертирате различни типове видео файлове в AMV така, че да можете да ги пускате на MP3 плейера Sweex Black Coral; AVI, MPG, MPEG, VOB, RM, MOV, QT.

Инсталирайте софтуера като поставите Sweex CD-ROM-а в устройството. Дискът ще се стартира автоматично. Изберете „Install Software Utilities“:

• Install Software Utilities



1. Щракнете на 1 („add file“), за да изберете Ваш видео файл.
2. Щракнете на 2 („begin“), за да стартирате конвертирането.

Трансфер на файлове към MP3 плейера Sweex Black Coral

Свържете MP3 плейера Sweex към компютър с USB кабела, който също е доставен с плейера. Windows ще разпознае устройството и ще определи буква за него, като го определи като сменяем диск с наименование „Sweex Black Coral MP3 Player“. Сега можете да управлявате музикалните и видео файловете си с Windows Explorer. Можете да съхраните всякакъв вид файлове на MP3 плейера Sweex и едновременно да го използвате като USB памет.

Управление



Бутони:

- Menu : Отваряне на менюто, избор на опция от менюто;
- ▶▶| : Към следващата опция на менюто, напред;
- |◀◀ : Към следващата опция на менюто, назад;
- : Включване/изключване, възпроизвеждане/пауза;
- VOL : Сила на звука.

Включване на MP3 плейера

Главният превключвател се намира отгоре. Превключете на „ON“. Като за кратко натиснете бутона **○**, включвате MP3 плейера Sweex.

След включване на MP3 плейера Sweex попадате в менюто. За да се върнете незабавно в главното меню от където и да е, натиснете за три секунди бутона Menu .

Менюто

Менюто на MP3 плейера Sweex е налично на различни езици. Отидете в „Setup“ и изберете третата линия като щракнете двукратно ▶▶| („Language“).

Налични са следните езици: английски, холандски, френски, немски, италиански, испански, шведски, полски, корейски, китайски, чешки, японски, португалски, датски, руски, тайландски.

Превъртете през менюто с бутони ►► | и |◄◄. Изберете опцията от менюто с бутон Menu и се върнете стъпка назад, като изберете „Exit“.

Опциите в главното меню са:

Music	: Възпроизвеждане на музикални файлове
Movie	: Възпроизвеждане на видео файлове
Record	: Аудио запис
Voice	: Възпроизвеждане на аудио запис
Photo	: Преглед на снимки
Setup	: Настройка на устройството и информация
E-Book	: Четене на текстови файлове

Възпроизвеждане на аудио и видео файлове

За музика, преминете към опция от менюто „Music“. За филм, преминете към опция от менюто „Movie“. Натиснете Menu, за да прегледате файловете си. Натиснете , за възпроизвеждане. Използвайте , за да спрете или за пауза. С бутоните ►► | и |◄◄ преминавате към следващия или предходния файл.

В режим пауза можете да изберете различни опции от менюто с бутон Menu, като изтриване на файлове и възпроизвеждането им от друга папка на плейера.




Когато възпроизвеждате музика, можете да влезете в менюто с бутон Menu, за да изберете други опции, като повторение (repeat functie) и настройки на еквалайзера.

За да промените силата на звука по време на възпроизвеждане на музика или видео, натиснете бутона за сила на звука. След това можете да регулирате силата на звука с бутони ►► | и |◄◄. Ако възпроизвеждате видео, при натискане на бутона за сила на звука няма индикация за нивото на звука, но все пак можете го регулирате.

Запис на аудио

За запис на аудио, преминете към опция от менюто „Record“. Натиснете Menu, за да изберете „Rec type“ в менюто и да определите формата на записа.

Fine REC = WAV 32 Kbps
Long REC = WAV 8 Kbps
Fine VOR = ACT 32 Kbps
Long VOR = ACT 8 Kbps

За да стартирате записа, натиснете бутона . За да поставите записа в пауза или да продължите да записвате, използвайте същия бутон . За да завършите записа, натиснете бутона  за 3 секунди. Записаните файлове са номерирани и запаменени в папка „Record“ на плейера. Възпроизвеждането на записаните файлове става с опцията „Voice“ от главното меню.

Изключването на MP3 плейера Sweex Black Coral става с натискане на бутон **O** за 3 секунди. Можете да използвате и главния превключвател на гърба на плейера, за да предотвратите случайното включване на устройството.

Зарядването на MP3 плейера Sweex Black Coral е възможно с предоставения USB кабел чрез свободен USB порт на компютър или чрез отделно USB зарядно устройство.

Гаранционни условия на Sweex.

Благодарим Ви, че купувате този продукт на Sweex. Sweex отдава голямо внимание и грижа на качеството, надеждността, функционалността, трайността и леснотата на ползване на всички свои продукти. По този начин Sweex се отличава на пазара и ние можем да Ви привлечем като купувач на продуктите на марката Sweex. Желаем Ви приятни моменти с Вашата нова покупка.

Важна допълнителна възможност на продукта е неговата регистрация.

Можете да регистрирате продукта, който сте закупили онлайн на адрес "<http://www.sweex.com/productregistration>" www.sweex.com/productregistration.

При регистрацията на Вашия продукт Sweex Ви предлага редица важни и едновременно удобни възможности.

Например, ако искате, може чрез електронен бюлетин да бъдете регулярно информирани от нас за най-новите разработки в нашия асортимент.

Когато е приложимо, за запазване или подобряване на съвместимостта и производителността, автоматично ще получите и най-новите драйвери и/или фърмуер за продукта, който сте закупили.

Освен това, ако сте регистрирали продукт, нашият отдел за поддръжка може бързо да Ви помогне за всякакви възможни въпроси по поддръжката му.

Гаранционни условия на Sweex.

2-годишна стандартна гаранция в рамките на ЕС

- Стандартно за продуктите на Sweex се предлага гаранционен период от 2 години от датата на закупуване в рамките на ЕС.
- Ако искате да използвате тази гаранция през първите 2 години след закупуването, за условия и процедури, можете да се обърнете директно към търговеца, от който сте закупили продукта.

Случаи, които се изключват от гаранцията

- Гаранцията на Sweex покрива само производствени дефекти. В гаранцията не са включени аксесоари като батерии, акумулаторни батерии и освен това софтуер, където е приложимо.
- Задълженията на Sweex са ограничени до разходите за ремонт и/или смяна на продукта в гаранция.
- Стандартната гаранция е невалидна и недействителна, ако продуктът е бил отварян, били са направени промени, е причинена физическа повреда на продукта и ако продуктът е използван за друга цел, различна от оригиналното му предназначение.

Всички имена на марки и свързаните с това права, споменати в този наръчник са и остават собственост на правоимащия предявител на правата за тях.



MP3 Player Sweex Black Coral

MP3 Player Sweex Black Coral

- Nu expuneți MP3 Player Sweex Black Coral la temperaturi extreme. Nu expuneți echipamentul la lumina solară directă sau aproape de elementele de încălzire.
- Nu utilizați un MP3 Player Sweex Black Coral în medii excesiv de încărcate cu pulberi sau excesiv de umede.
- Protejați echipamentul împotriva șocurilor electrice care pot deteriora componentele electronice interne.
- Nu încercați să deschideți aparatul, acest fapt putând conduce la pierderea garanției.

Instalarea programului

Programul este livrat o dată cu MP3 Player Sweex Black Coral. Programul este gratuit, iar Sweex nu asigură niciun suport.

Cu ajutorul programului puteți converti diferite tipuri de fișiere video în AMV astfel încât acestea să fie prezentate pe MP3 Player Sweex Black Coral; AVI, MPG, MPEG, VOB, RM, MOV, QT.

Programul se instalează prin amplasarea CD-ROM-ului Sweex în unitatea pentru CD. CD-ROM-ul va porni imediat. Selectați „Install Software Utilities”:

• Install Software Utilities



1. Apăsați pe 1 („add file”) pentru a selecta fișierul video.
2. Apăsați pe 2 („inceput”) pentru a iniția conversia.

Transferarea fișierelor către MP3 Player Sweex Black Coral

Conectați MP3 Player Sweex la calculator prin intermediul cablului USB livrat o dată cu acesta. Windows va detecta aparatul, îi va alocă o literă de identificare și se va referi la acesta ca la un disc amovibil „MP3 Player Sweex Black Coral”. Acum vă puteți gestiona muzica și fișierele video cu Windows Explorer. De asemenea, pe MP3 Player Sweex, puteți stoca toate tipurile de fișiere sau documente și să utilizați simultan un stick de memorie USB.

Control



Taste:	
Menu	: Deschiderea meniului, selectarea opțiunii de meniu;
▶▶	: La următoarea opțiune din meniu, reexpediați;
◀◀	: La următoarea opțiune din meniu, derulați;
○	: Deschis/închis, redare/pauză;
VOL	: Volum.

Conectarea lui MP3 Player Sweex

Butonul principal este situat pe partea superioară. Comutați-l pe „ON”. Prin apăsarea scurtă a butonului ○ comutați pe MP3 Player Sweex.

După ce ați comutat pe MP3 Player Sweex ajungeți la meniu. Pentru a reveni imediat la meniul principal din orice opțiune din meniu, apăsați timp de trei secunde pe butonul Menu .

Meniul

Meniul unui MP3 Player Sweex este disponibil în mai multe limbi. Mergeți la „Setup” și selectați linia a treia apăsând de două ori pe ▶▶| („Language”).

Sunt disponibile următoarele limbi: Engleză, olandeză, franceză, germană, italiană, spaniolă, suedeză, poloneză, coreeană, chineză, cehă,

japoneză, portugheză, daneză, rusă, thai.

Parcurgeți meniul cu ajutorul butoanelor ►► | și | ◀◀. Selectați opțiunea de meniu cu Menu și reveniți un pas selectând „Exit”.

Opțiunile din meniul principal sunt:

Music	: Redare fișiere muzicale
Movie	: Redare fișiere video
Record	: Înregistrare audio
Voice	: Redare înregistrări audio
Photo	: Uită-vă la imagini
Setup	: Setări și informație privind aparatul
E-Book	: Citire fișiere text

Redare fișiere audio și video

Pentru muzică, selectați opțiunea din meniu „Music”. Pentru film, selectați „Movie”. Apăsăți Menu pentru a vedea fișierele. Apăsăți  pentru redare. De asemenea, utilizați  pentru oprire sau pauză. Cu butoanele ►► | și | ◀◀ mergeți la fișierul următor sau la cel anterior.

În modul pauză, cu butonul Menu aveți posibilitatea de a selecta diferite opțiuni din meniu, precum și de a șterge fișiere din dosare diferite din player.

În timpul redării muzicale puteți intra în meniu cu butonul Menu pentru a selecta și alte opțiuni, precum reluarea (repeat function) și setările de egalizare.

Pentru a modifica volumul, în timpul redării muzicale sau video, apăsați butonul de volum. Apoi, puteți regla volumul cu ajutorul butoanelor ►► | și | ◀◀. În cazul în care o redare a unui fișier video nu indică nivelul de volum când apăsați butonul de volum, puteți totuși regla volumul.

Înregistrare audio




Pentru o înregistrare audio, selectați opțiunea „Record” din meniu. Apăsăți pe Menu pentru a selecta „Rec type” în meniu și a stabili formatul înregistrării.

Fine REC = WAV 32 Kbps

Long REC = WAV 8 Kbps

Fine VOR = ACT 32 Kbps

Long VOR = ACT 8 Kbps

Pentru a începe înregistrarea, apăsați butonul . Pentru a întrerupe sau a relua înregistrarea, utilizați același buton . Pentru a înceta înregistrarea, apăsați butonul  timp de 3 secunde. Fișierele înregistrate sunt numerotate și stocate în dosarul „Record” din player. Fișierele înregistrate sunt redare cu opțiunea „Voice” din meniul principal.

Deconectarea lui MP3 Player Sweex Black Coral se face prin apăsarea butonului  timp de 3 secunde. Pentru a evita conectarea accidentală a aparatului, puteți utiliza butonul situat în spatele aparatului.

Alimentarea lui MP3 Player Sweex Black Coral este posibilă cu ajutorul cablului USB livrat conectat la un port USB liber sau la un încărcător USB.

Condiții de garanție Sweex.

Vă mulțumim că ați achiziționat acest produs marca Sweex. Sweex acordă deosebită grijă și atenție calității, siguranței, funcționalității, durabilității și utilizării prietenoase a tuturor produselor sale. Astfel, Sweex se distinge pe piață și vă poate convinge pe dumneavoastră, în calitate de cumpărător, să continuați achiziționarea produselor purtând marca Sweex. Vă dorim să vă bucurați de produsele achiziționate.

Un avantaj suplimentar, important pentru dvs., îl reprezintă posibilitatea de a înregistra produsul.

Puteți înregistra online produsul achiziționat pe pagina web www.sweex.com/productregistration.

Odată cu înregistrarea produsului dvs., Sweex vă oferă o serie de avantaje importante și la fel de utile.

De exemplu, dacă doriți, vă vom informa printr-un buletin informativ digital în mod regulat, cu privire la ultimele modificări ale gamei dvs. de produse. Acolo unde este cazul, veți primi în mod automat, ultimele programe de instalare și/sau micro-programe pentru a-i conserva sau a-i îmbunătăți compatibilitatea și performanța produsului achiziționat de la noi.

În plus, dacă ați înregistrat produsul, materialul nostru de suport vă poate ajuta mai rapid, în cazul unor întrebări suplimentare legate de produs.

Condiții de garanție Sweex.

Garanția standard pe 2 ani în spațiul UE

- În spațiul UE, pentru acest produs Sweex, se acordă o perioadă de garanție standard pe 2 ani începând de la data achiziționării.
- În cazul în care doriți să faceți apel la această garanție în primii 2 ani de la achiziționare, vă puteți adresa direct punctului de vânzare de la care ați achiziționat produsul, pentru condiții și proceduri.

Probleme excluse de la garanție

- Garanția Sweex acoperă numai defectele de fabricație. Nu sunt garantate accesoriile, precum baterii, acumulatorii, precum și programele de calculator furnizate, dacă este cazul.
- Responsabilitatea Sweex se limitează la costurile de reparație și/sau de înlocuire a produsului acoperit de garanție.
- Garanția standard devine nulă și neavenită în cazul în care produsul a fost deschis, i s-au adus modificări, a fost deteriorat sau a fost utilizat în alt scop decât destinația originală.

Toate denumirile mărcii și drepturile asociate menționate în prezentul manual se află și rămân în proprietatea exclusivă a deținătorului de drept.



Sweex Black Coral MP3-spiller

Sweex Black Coral MP3-spiller

- Utsett ikke Sweex Black Coral MP3-spilleren for ekstreme temperaturer. Plasser ikke apparatet i direkte sollys eller i nærheten av varmekilder.
- Bruk ikke Sweex Black Coral MP3-spilleren i svært støvete eller fuktige omgivelser.
- Unngå harde slag og støt mot apparatet, slike kan skade den interne elektronikken.
- Prøv aldri å åpne apparatet selv, det vil gjøre garantien ugyldig.

Programvareinstallasjon

Det leveres programvare sammen med Sweex Black Coral MP3-spilleren. Dette er gratis programvare, og Sweex gir ikke brukerstøtte på denne.

Med programvaren kan du konvertere forskjellige typer videofiler til AMV-format slik at disse kan spilles på Sweex Black Coral MP3-spilleren; AVI, MPG, MPEG, VOB, RM, MOV, QT.

Installer programvaren gjennom å plassere Sweex CD-ROM-platen i CD-leseren. CD-ROM-platen skal starte automatisk. Velg "Install Software Utilities":

• Install Software Utilities



1. Klikk 1 ("add file") for å velge din videofil.
2. Klikk 2 ("begin") for å begynne konvertering.

Slik flyttes filer til Sweex Black Coral MP3-spilleren

Koble Sweex MP3-spilleren til datamaskinen med den medfølgende USB-kabelen. Windows vil oppdage apparatet, som vil få tildelt en diskbokstav og bli vist som utskiftbart media med navnet "Sweex Black Coral MP3 Player". Via Windows Utforsker kan du nå håndtere dine musikk- og videofiler. Du kan også lagre andre typer filer og dokumenter på Sweex MP3-spilleren og bruke den som USB-minnebrikke.

Kontroll



Knapper:

- Menu : Åpner menyen, velger menyvalg,
- ▶▶▶ : Til neste menyvalg, spol fremover
- ◀◀◀ : Til forrige menyvalg, spol bakover
- : Av/på, spill av/pause
- VOL : Volum (lydnivå)

Slik skrur du på Sweex MP3-spilleren

Øverst sitter en hovedbryter. Sett denne til "ON". Gjennom å kort holde ○-knappen inne settes Sweex MP3-spilleren på.

Etter at Sweex MP3-spilleren er slått på, kommer du til menyen. For å gå direkte til hovedmenyen fra et hvilket som helst punkt i menyen holder du inne knappen Menu i tre sekunder.

Menyen

Sweex MP3-spillerens meny er tilgjengelig på flere språk. Gå til "Setup" og velg den tredje valgmuligheten gjennom å trykke ▶▶▶ 1 to ganger ("Language").

Følgende språk er tilgjengelige: Engelsk, nederlandsk, fransk, tysk, italiensk, spansk, svensk, polsk, koreansk, kinesisk, tsjekkisk, japansk, portugisisk, dansk, russisk, thai.

Bla gjennom menyen med ►► og ◀◀ -knappene. Velg menyvalget du ønsker med Menu og gå et steg tilbake gjennom å velge "Exit".

Mulighetene i hovedmenyen er:

Music	: Spill av musikkfiler
Movie	: Spill av videofiler
Record	: Ta opp lyd
Voice	: Spill av lydopptak
Photo	: Se på fotografier
Setup	: Apparattinnstillinger og informasjon
E-Book	: Les tekstfiler

Slik spiller du av lyd- og videofiler

For musikk, gå til menyvalget "Music". For film går du til "Movie". Trykk Menu for å håndtere dine filer. Trykk  for å spille av. Bruk også  for å stoppe eller pause avspillingen. Med knappene ►► og ◀◀ går du til neste eller forrige fil.

I pausemodus kan du bruke Menu -knappen for å gå inn i menyen, der du har muligheter til f.eks. å slette filer eller spille av filer i en annen mappe på MP3-spilleren.

I løpet av avspilling kan du bruke Menu -knappen til å få frem andre funksjoner, som gjenta (repeat functie) og equalizer-innstillinger.

Dersom du ønsker å endre lydnivået i løpet av avspilling av musikk eller film, trykker du på volumknappen. Deretter kan du bruke ►► og ◀◀ -knappene til å justere volumet. Dersom du spiller av film vises ikke volumnivået på skjermen etter at du har trykket volumknappen, men du kan likevel stille inn lyden.

Slik tar du opp lyd

For å ta opp lyd går du til menyvalget "Record". Trykk Menu for å kunne velge mellom "Rec type" og format for opptaket i menyen.

Fine REC = WAV 32 Kbps

Long REC = WAV 8 Kbps

Fine VOR = ACT 32 Kbps

Long VOR = ACT 8 Kbps

For å starte opptaket trykker du på . For å avslutte eller ta pause i opptaket trykker du på samme knapp . For å avslutte opptaket holder du  -knappen inne i 3 sekunder. Lydfilene du tar blir lagret i nummerert rekkefølge i "Record" -mappen på spilleren. Spill av de lagrede lydfilene med valget "Voice" i hovedmenyen.

Du slår av Sweex Black Coral MP3-spilleren gjennom å holde  -knappen inne i 3 sekunder. Hovedbryteren bak på apparatet kan du bruke for å hindre at spilleren slås på ved et uhell.

Ladning av Sweex Black Coral MP3-spilleren kan gjøres med den medfølgende USB-kabelen via en ledig USB-port på din datamaskin, eller med en løs USB-lader.

Betingelser for Sweex-garantien

Takk for at du valgte dette Sweex-produktet. Sweex legger sterk vekt på kvalitet, funksjonalitet, varighet, brukervennlighet og på at alle våre produkter skal være til å stole på. På denne måten skiller vi oss i markedet, og slik kan vi overtale deg som kjøper og bruker om å fortsette å velge produkter av Sweex-merket. Vi håper du får stor glede av ditt kjøp.

En viktig ekstra fordel for deg er muligheten for å registrere produktet.

Du kan registrerte Sweex-produktet du har kjøpt på sweex.com/productregistration

Etter registrering av produktet tilbyr Sweex deg et antall viktige og også hendige fordeler.

På denne måten får du regelmessig nyheter fra oss om de siste utviklingene i vår produktportefølje, via vårt digitale nyhetsbrev.

Du får også automatisk de siste driverne og/eller firmware til produktet du har kjøpt, slik at kompatibilitet og prestasjoner opprettholdes og forbedres.

Om du har registrert produktet kan vår supporttjeneste i tillegg hjelpe deg raskere dersom supportspørsmål skulle dukke opp.

Sweexs garantibetingelser

2 års standard garanti innen EU

- Dette produktet har i tråd med EU-standarden en garantiperiode på 2 år fra kjøpsdatoen.
- Dersom du i løpet av de første 2 årene etter kjøp vil fremme et garantikrav, kan du vende deg direkte til kjøpsstedet for å få oversikt over betingelsene og fremgangsmåten for dette.

Følgende dekkes ikke av garantien

- Garantien fra Sweex gjelder bare fabrikasjonsfeil. Tilleggsutstyr som batterier, oppladbare batterier og eventuelt medfølgende programvare dekkes ikke av garantien.
- Sweexs ansvar er begrenset til kostnaden knyttet til reparasjon og/eller bytte av produktet under garanti.
- Standardgarantien oppheves dersom produktet åpnes, dersom endringer utføres, dersom produktet utsettes for fysisk skade eller dersom produktet brukes til noe annet enn det opprinnelig er ment for.

Alle merkenavn og tilhørende rettigheter nevnt i denne brukerveiledningen er og forblir den rettmessige eierens eiendom.

النسخة العربية



مشغل إم بي ثري بلاك كورال من سويكس

لا تُعرض مشغل إم بي ثري بلاك كورال من سويكس لدرجات الحرارة المفرطة. فلا تضعه في مكان معرض لأشعة الشمس المباشرة أو بجوار أي مصادر أخرى من مصادر الحرارة.

لا تستخدم المشغل في البيئات شديدة الرطوبة أو التي يكثر فيها تناثر الأتربة.

احرص على حماية المشغل من الصدمات القوية أو الارتجاجات العنيفة؛ فقد يؤدي ذلك إلى تلف مكوناته الإلكترونية الداخلية. لا تحاول أبدًا فتح المشغل بنفسك؛ إذ أن ذلك قد يؤدي إلى إلغاء الضمان.

تثبيت البرنامج

يأتي البرنامج مرفقًا مع مشغل إم بي ثري كورال من سويكس. علمًا بأن هذا البرنامج هو برنامج مجاني ولا تقدم شركة سويكس أي دعمٍ له.

بفضل هذا البرنامج. يمكنك تحويل مختلف أنواع ملفات الفيديو إلى AMV ومن ثم يمكن تشغيلها على المشغل إم بي ثري. ومن تلك الأنواع التي يمكن تحويلها: AVI, MPG, MPEG, VOB, RM, MOV, QT.

قم بتثبيت البرنامج بوضع القرص المدمج المقدم من سويكس في محرك الأقراص. وعندئذٍ يبدأ تشغيل القرص المدمج تلقائيًا. اختر "Install Software Utilities".

• Install Software Utilities



1- انقر فوق أ ("add file") لاختيار ملف الفيديو الذي تريده.

2- انقر فوق أ ("begin") لبدء عملية التحويل.

نقل الملفات إلى مشغل إم بي ثري كورال من سويكس

وصل مشغل إم بي ثري من سويكس بالكمبيوتر عن طريق كبل USB المرفق. عندئذٍ يتعرف نظام Windows على الجهاز ويخصص محرك أقراص له ويشير إليه بالقرص القابل للتغيير تحت اسم "مشغل إم بي ثري بلاك كورال من سويكس". حينئذٍ يمكنك إدارة ملفات الموسيقى وملفات الفيديو عن طريق Windows Explorer. كما يمكنك تخزين جميع أنواع الملفات والمستندات الأخرى على المشغل مع استخدامه في الوقت ذاته كبطاقة ذاكرة USB.

وحدة التحكم



فتح قائمة والاختيار من بين خياراتها : Menu

الانتقال إلى خيار القائمة التالي. أي تقديم للأمام ►►

الرجوع إلى خيار القائمة السابق. أي رجوع للخلف ◀◀

تشغيل/إيقاف. تشغيل/إيقاف مؤقت : O

VOL : مستوى الصوت.

تشغيل مشغل أقراص إم بي ثري من سويكس

يوجد مفتاح في الجزء العلوي من الجهاز حول هذا المفتاح إلى "ON". بالضغط على زر O لفترة وجيزة يمكنك تشغيل الجهاز.

بعد تشغيل الجهاز يمكنك الوصول إلى القائمة. وللرجوع إلى القائمة الرئيسية من أي موقع بالقائمة. اضغط على زر Menu لثلاث ثوانٍ.

تتوافر قائمة مشغل إم بي ثري من سويكس بعدة لغات. انتقل إلى "Setup" واختر السطر الثالث بالنقر فوق ►► مرتين ("Language").

تتوافر اللغات التالية: الإنجليزية والهولندية والفرنسية والألمانية والإيطالية والإسبانية والسويدية والبولندية والكورية والصينية والتشيكية واليابانية والبرتغالية والدمركية والروسية والتايلندية.

انتقل ما بين القائمة باستخدام زري ►► و◀◀. اختر خيار القائمة عن طريق Menu ثم ارجع خطوة واحدة باختيار "Exit".

الخيارات المتاحة في القائمة الرئيسية هي:

تشغيل ملفات الموسيقى : Music

تشغيل ملفات الفيديو : Movie

تسجيل مقاطع الصوت : Record

تشغيل التسجيلات الصوتية : Voice

البحث عن الصور : Photo

إعدادات الجهاز ومعلوماته : Setup

قراءة الملفات النصية : E-Book

تشغيل ملفات الصوت والفيديو

بالنسبة للموسيقى، انتقل إلى خيار القائمة "Music". بالنسبة للأفلام، انتقل إلى "Movie". اضغط على Menu للبحث عن الملفات خاصتك، اضغط على O للتشغيل. استخدم O أيضًا للإيقاف أو الإيقاف المؤقت. مع زري «▶» و«◀»، يمكنك الانتقال إلى الملف التالي أو السابق.

في وضع الإيقاف المؤقت، يمكنك اختيار عدة خيارات من القائمة باستخدام زر Menu مثل حذف الملفات أو التشغيل من مجلد آخر على المشغل.

عند تشغيل الموسيقى، يمكنك الدخول إلى القائمة باستخدام زر Menu لاختيار خيارات أخرى مثل التكرار (repeat function) وإعدادات الموازن.

لتغيير مستوى الصوت أثناء تشغيل ملفات الموسيقى أو الفيديو، يمكنك الضغط على زر مستوى الصوت، وبعدها يمكنك ضبط مستوى الصوت باستخدام زر «▶» و«◀». في حال تشغيل الفيديو، لا تظهر أية إشارة إلى مستوى الصوت عند الضغط على زر مستوى الصوت، وإن كان ما يزال بإمكانك ضبط مستوى الصوت.

تسجيل مقاطع الصوت

لتسجيل مقطع صوتي، انتقل إلى خيار القائمة "Record". اضغط على Menu لاختيار "Rec type" في القائمة وخديد تنسيق التسجيل.

Kbps ۳۲ Fine REC = WAV

Kbps ۸ Long REC = WAV

Kbps ۳۲ Fine VOR = ACT

Kbps ۸ Long VOR = ACT

لبدء التسجيل، اضغط على الزر O. لإيقاف التسجيل مؤقتًا أو استئنافه، استخدم زر O ذاته. لإنهاء التسجيل، اضغط على الزر O لثلاث ثوانٍ. تُرقم الملفات المسجلة وتخزن في مجلد "Record" الخاص بالمشغل. يتم تشغيل الملفات المسجلة، باستخدام خيار "Voice" الموجود في القائمة الرئيسية.

يتم إيقاف تشغيل مشغل إم بي ثري بلاك كورال من سويكس بالضغط على زر O لثلاث ثوانٍ. يمكنك استخدام المفتاح الرئيسي الموجود بالجانب الخلفي من الجهاز لمنع تشغيل المشغل بشكلٍ مفاجئ.

يمكن شحن مشغل إم بي ثري بلاك كورال من سويكس باستخدام كبل USB المرفق ومن خلال منفذ USB مجاني أو من خلال شاحن USB منفصل.

شكرًا لشرائكم منتج شركة Sweex. تولي شركة Sweex اهتمامًا وعناية فائقة بجودة جميع منتجاتها وموثوقيتها وقدرتها على الاستمرار لفترة طويلة فضلاً عن الاهتمام بسهولة استخدامها. وبذلك تنفرد الشركة بتميزها في السوق والقدرة على إقناع العملاء بالاستمرار في شراء منتجاتها التي تحمل علامة Sweex التجارية. ونحن نتمنى لكم مزيداً من السرور لشرائكم منتجاتنا.

ثمة ميزة إضافية مهمة تتمثل في إمكانية تسجيل المنتج.

ويمكنكم تسجيل المنتج الذي قمتم بشرائه عبر الإنترنت من خلال الموقع [HYPERLINK «http://www.sweex.com/productregistration»](http://www.sweex.com/productregistration)

وتوفر شركة Sweex. بعد تسجيل المنتج الذي لديكم، مجموعة من المميزات المهمة والمفيدة في الوقت ذاته. على سبيل المثال، يمكنكم الاستمتاع، إذا رغبتم في ذلك، بإمكانية الاطلاع باستمرار على أحدث التطورات في مختلف أنواع المنتجات الخاصة بنا من خلال موافاتكم بنشرات رقمية. كما يمكنكم الحصول على أحدث برامج التشغيل تلقائياً وأو البرامج الثابتة من الشركة. إذا كان ذلك مكثراً، للمنتجات التي قمتم بشرائها من أجل المحافظة على توافقها وأدائها أو التحسين منهما. هذا بالإضافة إلى ما يوفره لكم مكتب الدعم من خدماتٍ تتسم بمزيدٍ من السرعة، في حال إذا طرأت لديكم تساؤلات تتعلق بدعم المنتج، إذا قمتم بتسجيله.

شروط ضمان شركة Sweex.

ضمان قياسي لمدة عامين داخل الاتحاد الأوروبي

توفر شركة Sweex بشكل قياسي ضماناً لمدة عامين اعتباراً من تاريخ شراء هذا المنتج داخل دول الاتحاد الأوروبي. إذا رغبتم في الاستفادة من هذا الضمان خلال فترة العامين الأولين بعد شراء المنتج، يمكنكم التوجه مباشرة إلى نقطة البيع التي قمتم بشراء المنتج منها للتعرف على الشروط والإجراءات التي يلزمكم اتباعها.

الأمور المستثناة من الضمان

لا يغطي ضمان الشركة سوى عيوب التصنيع، ويستثنى منه الملحقات، مثل البطاريات والبطاريات القابلة لإعادة الشحن وكذلك البرامج المرفقة متى كان ذلك مكثراً. تتحدد مسؤولية الشركة في حملها لتكاليف الإصلاح وأو استبدال أي من أجزاء المنتج التي يغطيها الضمان. يعتبر الضمان القياسي لاغياً وباطلاً إذا تم فتح المنتج أو أجري به أي تغييرات أو حدث له تلف مادي أو في حال استخدامه لغرض آخر غير المقصود له في الأصل.

تبقى العلامات التجارية والحقوق ذات الصلة الواردة في هذا الدليل ملكية خاصة للمالكين ذوي الصلة.



EC Declaration of Conformity

We,

Sweex Europe B.V.
Ampereweg 3
2627 BG Delft
The Netherlands

Declare under our sole responsibility that the product:

Brand name : Sweex
Model no. : MP450/MP451/MP452/MP453
Product description : Sweex Black Coral MP3 Player

To which this declaration is based on with the full compliance of the following European norms and standards:

EMC Directive : EN 55022:2006 + A1:2007
EN 55024:1998 + A1:2001 + A2:2003
EN 61000-3-2:1995 + A1:2006
EN 61000-3-3:1998 + A1:2001 + A2:2003

The measurements shown in this test report were made in accordance with the procedures given in the:

- EMC DIRECTIVE : 2004/108/EC

Signed, Delft, 19-05-2009

Sweex Europe BV

R. Ramaekers,
Purchase Director