

## Avant d'utiliser votre oreillette pour la première fois

- Vous devez la charger sans interruption pendant 4 heures environ, jusqu'à ce que le témoin rouge s'éteigne. Reportez-vous à la section "Chargement du BLUETREK® SENSE" de ce manuel.
- Jumelez l'oreillette avec un téléphone mobile. Référez-vous à la section " Jumelage du BLUETREK® SENSE" de ce manuel.

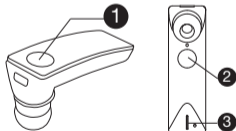
## Introduction

L'oreillette BLUETREK® SENSE est agréée Bluetooth®, et conforme au protocole Bluetooth® 1.2. Elle supporte deux modes : un mode Oreillette et un mode Mains-libres.

Votre oreillette propose désormais une nouvelle fonction évoluée : l'alarme vocale intégrée. Un message vocal enregistré vous rappelle les actions accomplies sur votre oreillette. Pour plus de détails, veuillez vous reporter à la section "Alarme vocale" du présent manuel.

L'oreillette BLUETREK® SENSE dispose de 3 commandes :

- 1 Touche sensitive (bouton TALK – Conversation)
- 2 Bouton principal
- 3 Indicateur lumineux



La touche sensitive se verrouille automatiquement lorsque votre oreillette est connectée à un téléphone ou reste inactive pendant plus de vingt secondes. Pour déverrouiller l'oreillette, double-cliquez sur la touche sensitive.

Votre oreillette se déverrouille aussi automatiquement lorsque vous recevez un appel.

## Chargement du BLUETREK® SENSE

Branchez le chargeur à l'oreillette sur le secteur. Durant la mise en charge, le témoin lumineux est rouge. Le témoin lumineux s'éteint quand la charge est terminée. Toutes les charges outre la première prennent environ 3 heures..

Lorsque vous entendez un bip long dans votre oreillette à intervalles réguliers (ou si l'alerte vocale a été activée), ou si l'indicateur lumineux clignote en rouge, cela signifie que votre oreillette a besoin d'être rechargée.

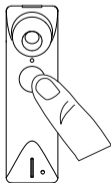
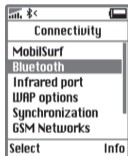
### Important:

- Si votre oreillette est chargée mais est branchée sur le secteur, le témoin lumineux rouge ne s'allumera pas.  
(Pour vérifier que votre oreillette est bien chargée, appuyez sur le bouton 'Talk' pendant 2 secondes. Le témoin lumineux rouge s'allumera l'espace de 3 secondes.)
- Ne pas utiliser votre oreillette pendant la charge. . Pour optimiser la capacité de la batterie, il est conseillé de recharger l'oreillette qu'une fois la batterie complètement vide. La durée de vie d'une batterie est d'environ 500 charges.
- Si vous laissez votre oreillette déchargée pendant trop longtemps, cela peut endommager la batterie. Dans ce cas, rechargez votre oreillette pendant au moins 3 heures. Quand vous rechargez l'oreillette qui a été déchargée pendant trop longtemps, le témoin rouge peut prendre quelques minutes avant de s'allumer.
- Ne laissez pas votre oreillette branchée sur une prise pendant plus de 10 heures.
- L'utilisation de tout autre chargeur annule automatiquement la garantie de l'appareil. Ceci est strictement interdit et peut être très dangereux.

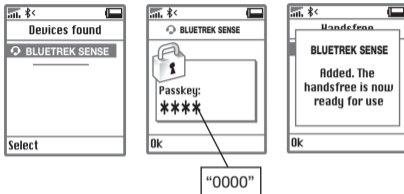
## Jumelage du BLUETREK® SENSE

Avant d'utiliser votre oreillette BLUETREK® SENSE, vous devez la jumeler avec votre téléphone Bluetooth®. La fonction de jumelage établit un lien entre deux appareils Bluetooth® afin qu'ils puissent communiquer entre eux.

- 1 Pour initialiser le jumelage, placez le BLUETREK® SENSE et le téléphone mobile à 0.3m (1 foot) l'un de l'autre.
- 2 Allumez votre téléphone, puis sélectionnez son mode Bluetooth® discovery (voir le guide d'utilisation du téléphone mobile Bluetooth®).
- 3 Une fois la BLUETREK® SENSE éteinte, appuyez sur la touche Bouton principal pendant 7 secondes, jusqu'à ce que le voyant clignote alternativement en rouge et bleu. Vous entendez un Bip dans l'écouteur.



Une fois l'oreillette détectée par le téléphone mobile, le message suivant s'affiche : "BLUETREK SENSE". Suivez les instructions du téléphone pour accepter le jumelage. Le code PIN (ou clé) est 0000, puis appuyez sur "yes" ou "ok".



- 5 Sur certains téléphones, il se peut que vous deviez sélectionner "Connexion".

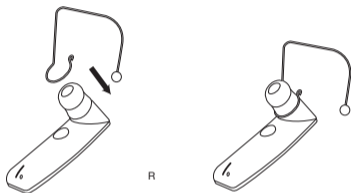


Si le jumelage a réussi, le témoin lumineux se met à clignoter lentement en bleu.

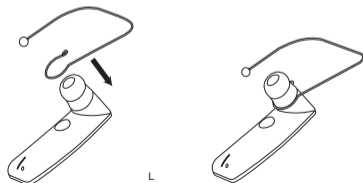
Si vous ne lancez pas le mode discovery dans les 5 minutes, l'oreillette s'éteint. Vous devrez alors la rallumer, puis recommencer le jumelage.

## Port du BLUETREK® SENSE

Deux tailles de crochets d'oreille métalliques sont proposées dans le paquet pour une meilleure adaptation à la taille de votre oreille. Pour fixer le crochet d'oreille, il vous suffit d'enfiler le crochet d'oreille sur le collier du haut-parleur jusqu'à ce que le crochet atteigne la position basse, ainsi qu'illustré dans la figure



For left ear wearing, the ear hook should be inserted as shown in the diagrams.



## Allumer (ON) et Éteindre (OFF) le BLUETREK® SENSE

### Pour ALLUMER le BLUETREK® SENSE

Lorsque votre casque est éteint, appuyez sur le bouton principal pendant environ 3 secondes, sans le relâcher, jusqu'à ce que le voyant s'allume en bleu. Le haut-parleur émet alors un bip sonore (2 tonalités). Relâchez le bouton principal.

### Pour ÉTEINDRE le BLUETREK® SENSE

Lorsque votre casque est allumé, appuyez sur le bouton principal pendant 7 secondes pendant environ 7 secondes jusqu'à ce que le voyant s'allume en rouge. Le haut-parleur émet alors un bip sonore (2 tonalités). Relâchez alors le bouton bouton principal.

## Passer un appel

### Téléphone mobile avec reconnaissance vocale

- .Vérifiez que la fonction de reconnaissance vocale soit activée sur votre téléphone mobile et que les balises vocales ont été préalablement enregistrées sur le téléphone. Pour les entrer, reportez-vous au mode d'emploi du téléphone.
- .Lorsque vous n'êtes ni en ligne, ni en train de recevoir un appel, appuyez sur la touche TALK.
- .Attendez le signal sonore du téléphone mobile (normalement, un court bip).
- .Prononcez le nom de la personne à appeler.

### **Téléphone mobile sans reconnaissance vocale**

- . Assurez-vous que le téléphone et l'oreillette soient allumés et en mode veille.
- . Composez le numéro sur votre téléphone mobile. La connexion audio se fait après 2 secondes environ.

Cette fonction peut ne pas exister sur certains téléphones ; pour en savoir plus, consultez notre site Internet: [www.bluetrek.com](http://www.bluetrek.com).

### **Pour prendre un appel**

Lorsque l'oreillette sonne, appuyez sur la touche TALK.

### **Fin d'un appel**

Appuyez sur la touche TALK pour raccrocher.

### **Réglage du volume**

*Adjust the volume from your mobile phone during an active call.*

### **Fonction « Secret » du micro**

*Mute the microphone from your mobile phone during an active call.*

## **Transfert d'un appel du BLUETREK® SENSE sur le téléphone mobile**

Pendant un appel en cours, déclic double la touche TALK.  
(Cette fonction n'est active qu'en mode Mains-Libres.)

En mode Oreillette, éteignez tout simplement l'oreillette.

## **Transfert d'un appel du téléphone mobile vers le BLUETREK® SENSE**

Lorsque vous êtes en communication, appuyez une fois sur TALK pour transférer l'appel.

Cette fonction peut ne pas exister, en fonction du type de votre téléphone.

## **Appel en attente**

Quand vous entendez un signal d'appel en attente pendant que vous êtes en communication, appuyez 2 secondes sur la touche TALK pour accepter le second appel et mettre l'appel en cours en attente.

Pour passer d'un appel à l'autre, appuyez 2 secondes sur TALK.

Pour mettre fin à un appel en cours et prendre celui en attente, appuyez une fois sur TALK.

Cette fonction peut ne pas exister, en fonction du type de votre téléphone. Cependant, vous pouvez toujours prendre le second appel à partir du clavier de votre téléphone.

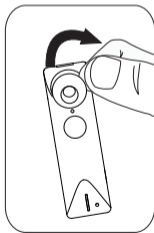


## Mise en place de l'écouteur

Quatre tailles différentes d'écouteurs sont proposées dans le paquet, pour une meilleure adaptation à la taille de votre oreille. Vous pouvez ajuster l'écouteur à la position qui vous semble la plus confortable.



Pour remplacer l'écouteur, enlevez le capot du haut-parleur en le séparant doucement du haut-parleur.



## Alarme vocale

Un signal vocal enregistré vous rappelle les actions faites sur votre oreillette, telles que : recomposer le dernier numéro, rejeter un appel, mettre fin à un appel, lorsque vous oreillette a besoin d'être rechargée, lorsque votre oreillette est connectée à ou déconnectée du téléphone, ou encore verrouillage/déverrouillage de la touche sensitive.

Par défaut, l'alarme vocale est activée lorsque vous achetez votre oreillette, mais vous pouvez choisir d'activer ou de désactiver cette fonction en procédant de la façon suivante :

### **Pour désactiver l'alarme vocale :**

- 1) Vérifiez que vous oreillette est bien HORS TENSION.
- 2) Appuyez sur le bouton principal pendant environ 12 secondes, jusqu'à ce que l'indicateur lumineux clignote deux fois en bleu.
- 3) Appuyez de nouveau sur le bouton principal ; l'indicateur lumineux clignote alors deux fois en rouge. Cela indique que l'alarme vocale est désactivée.
- 4) Redémarrez votre oreillette.

### **Pour activer l'alarme vocale :**

- 1) Vérifiez que vous oreillette est bien HORS TENSION.
- 2) Appuyez sur le bouton principal pendant environ 12 secondes, jusqu'à ce que l'indicateur lumineux clignote deux fois en rouge.
- 3) Appuyez de nouveau sur le bouton principal ; l'indicateur lumineux clignote alors deux fois en bleu. Cela signifie que l'alarme vocale est activée.
- 4) Redémarrez votre oreillette.

## Caractéristiques supplémentaires sur certains téléphones

### Refus d'appel

Quand l'oreillette sonne, appuyez sur TALK pendant 2 secondes environ.

### Recomposition du dernier numéro

Lorsque vous n'êtes ni en ligne, ni en train de recevoir un appel, appuyez sur TALK pendant 2 secondes jusqu'à ce que vous entendiez un bip (ou l'alerte vocale si elle est activée).

### En cas de panne

La première chose à faire, en cas de problème que vous ne pouvez pas régler à l'aide de ce mode d'emploi, est d'éteindre complètement votre oreillette et votre téléphone portable puis de les rallumer.

Pour en savoir plus, consultez notre site Internet : [www.bluetrek.com](http://www.bluetrek.com)

## Consignes d'utilisation

Lisez attentivement ces consignes avant d'utiliser votre oreillette.

- Le volume du casque Bluetooth® est susceptible de varier en fonction de votre téléphone mobile. Avant d'utiliser votre casque pour la première fois, ajustez son volume au niveau le plus faible, puis augmentez progressivement le volume jusqu'à atteindre un niveau acceptable.  
Un volume trop élevé risque de provoquer une perte des capacités auditives, évitez d'utiliser le casque de façon prolongée à un volume élevé. Si vous avez des bourdonnements dans les oreilles ou si vous entendez votre voix de façon assourdie, consultez immédiatement votre médecin et cessez d'utiliser le casque.
- Évitez de laisser tomber votre oreillette et n'essayez pas de la déformer.
- Protégez votre oreillette de l'eau et de l'humidité.
- N'exposez pas votre oreillette à des températures excessives. Températures tolérées : de 0 à 40°C.
- Tenir votre oreillette éloignée de toute source de chaleur.
- N'essayez pas de démonter votre oreillette : toute réparation ne peut être effectuée que par un revendeur BLUETREK®.
- Protégez votre oreillette contre la poussière et gardez-la propre.
- Ne laissez pas les enfants jouer avec votre oreillette car elle contient de petits éléments qui peuvent se détacher et avec lesquels les enfants peuvent s'étouffer.
- Vérifiez les lois en vigueur dans votre pays si vous comptez utiliser votre oreillette en voiture.
- Eteignez votre oreillette avant de monter dans un avion.

Attention : Danger d'explosion si la batterie n'est pas remise correctement. Jetez les piles conformément à la législation en vigueur. Ne les jetez en aucun cas dans les ordures ménagères.