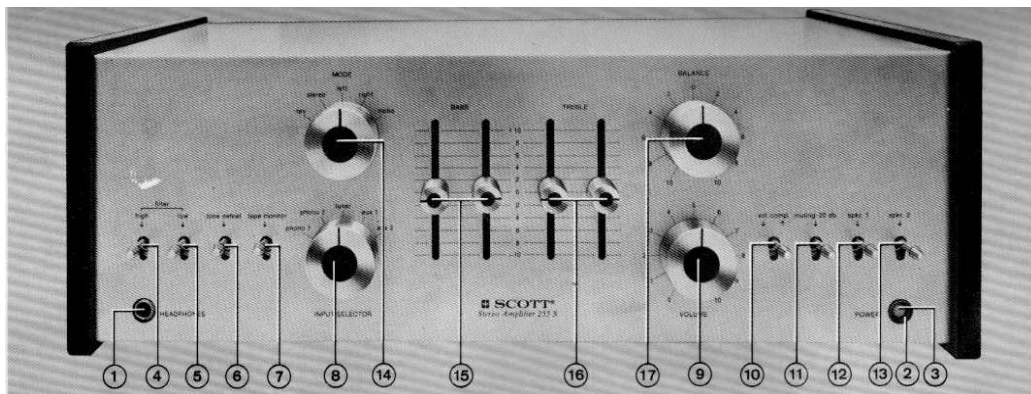


255 S 30/30 WATT HI-FI STEREO AMPLIFIER

OPERATING
MANUAL



PANNEAU AVANT

1. HEADPHONES (Prise pour casque)

Branchement stéréo pour casque. Permet d'écouter un programme sans brancher les haut-parleurs.

2. + 3. POWER (Commutateur d'alimentation)

Le voyant (3) s'allume quand l'amplificateur est sous tension.

4. FILTER HIGH (Réduction des hautes fréquences)

Enclenché, ce commutateur réduit les sons de très haute fréquence.

5. FILTER LOW (Réduction des basses fréquences)

Enclenché, ce commutateur réduit les sons de très basse fréquence.

6. TONE DEFEAT (Annulation de tonalité)

Enclenché, ce commutateur permet d'annuler les effets du réglage de tonalité en le mettant en réponse linéaire (équivalent à la position (O) des curseurs (15) et (16)).

7. TAPE MONITOR (Contrôle d'enregistrement)

Enclenché, ce commutateur permet d'écouter les enregistrements sur bande magnétique indépendamment de la position du sélecteur d'entrée (8). Si vous possédez un magnétophone à tête séparée pour « playback », ce procédé permet de faire une comparaison source (programme en enregistrement) - bande magnétique.

PANNEAU ARRIERE

18. SELECTEUR DE TENSION

Avant d'utiliser l'appareil, vérifier si le nombre indiqué par la flèche correspond bien au secteur local. Sinon, tourner l'adaptateur dans la position convenable. Il est important de procéder à cette opération avant toute tentative de branchement sur le secteur.

19. TRANSISTORS DE PUISSANCE ETAGE FINAL

20. + 21. AUX 1 / AUX 2 (Entrées auxiliaires 1 et 2)

Entrées auxiliaires pour toutes les sources à niveau élevé, par exemple : sorties haut-parleurs ou casque de radio portatif, de télévision, de magnétophone, d'électrophone, etc.

Remarque

Lorsque la source est monophonique et ne peut être branchée qu'avec une seule connection, mettre l'amplificateur en LEFT resp. RIGHT ou MONO.

22. TUNER

Entrée TUNER pour le branchement d'un récepteur stéréo- ou monophonique (voir remarque (20) + (21)).

23. PHONO 2

Entrée stéréo pour tourne-disques à cellule magnétique 50 K ohms.

24. PHONO 1

Entrée stéréo pour tourne-disques à cellule magnétique 100 K ohms.

8. INPUT SELECTOR (Sélecteur d'entrée)

Permet d'écouter et/ou d'enregistrer au choix une des sources d'entrée (PHONO 1, PHONO 2, TUNER, AUX 1, AUX 2).

9. VOLUME (Réglage du niveau sonore)

Contrôle simultanément le niveau sonore des deux canaux aussi bien pour les haut-parleurs que pour le casque.

10. VOLUME COMPENSATION (Loudness)

Enclenché, ce commutateur relève les graves pour compenser la sensibilité réduite de l'oreille aux bas niveaux.

11. MUTING - 20 db (Amortissement sonore)

Enclenché, ce commutateur réduit instantanément le niveau du son à 10 %.

12. + 13. SPEAKERS 1 - 2 (Mise en fonction du 1^{er} et du 2^e groupe haut-parleurs)

Ces commutateurs permettent de brancher respectivement les haut-parleurs du premier et du deuxième groupe. Ils n'ont pas d'influence sur le raccord du casque, qui peut être utilisé indépendamment.

14. MODE (Mode de fonctionnement)

Ce sélecteur permet de choisir le mode d'opération du système aussi bien pour les deux groupes de haut-parleurs que pour le casque.

25. + 26. FUSES 3 A (Fusibles DC - canal de droite et de gauche)

Ces fusibles sont en série avec la sortie de chaque amplificateur et servent de protection contre les courts-circuits dans les systèmes de haut-parleurs ou casque. Si un fusible saute, le remplacer par un fusible 3 A du type « rapide ».

27. FIL D'ALIMENTATION SECTEUR

28. AC FUSE

Fusible AC : 1,5 Amp. pour courant de 220 V - 240 V ; 3 Amp. pour courant de 100 V - 117 V. Ne pas remplacer par des fusibles de valeur plus élevée. Si l'échange de fusible devient trop fréquent ou vous semble anormal, ne pas insister et contacter au plus tôt votre REVENDEUR.

29. A.C. OUTLET (Sortie AC max. 200 Watts)

Cette prise sert à alimenter en courant alternatif les appareils auxiliaires tels que tourne-disques ou magnétophone. La prise est sous tension tant que le cordon d'alimentation du récepteur est branché. Ne pas dépasser la puissance de 200 Watts attribuée à cette sortie.

30. + 31. SPEAKER 1 + 2 (Sorties haut-parleurs)

Deux paires de systèmes de haut-parleur peuvent être connectées aux bornes Speaker 1 et Speaker 2 et contrôlées par les commutateurs (12) + (13) du panneau avant. L'impédance recommandée est de 8 ohms bien qu'une bonne performance puisse être obtenue avec une impédance de 4 ohms et de 16 ohms. En branchant les haut-parleurs, il est essentiel que la mise en phase soit bien observée pour obtenir le meilleur résultat. Brancher les R et L respectivement aux connections + (marquées H sur les enceintes

STEREO

Mode normal dirigeant séparément chaque canal d'entrée sur un canal de sortie (gauche sur gauche, droite sur droite).

REV

Mode stéréo, inversé, croise les canaux d'entrée et de sortie (gauche sur droite, droite sur gauche).

MONO

Les deux canaux d'entrée sont mélangés et reproduisent identiquement le même son sur les deux canaux de sortie (gauche + droite sur chaque canal de sortie).

LEFT

Reproduction mono du canal d'entrée gauche (gauche sur droite et gauche).

RIGHT

Reproduction mono du canal d'entrée droite (droite sur droite et gauche).

15. BASS (Réglage des graves)

Les curseurs permettent de contrôler le relief des notes graves sur les deux canaux séparément. La position (O) indique la réponse linéaire.

16. TREBLE (Réglage des aigus)

Les curseurs permettent de contrôler le relief des notes aigus sur les deux canaux séparément. La position (O) indique la réponse linéaire.

17. BALANCE

Contrôle l'équilibre du niveau sonore (volume) entre les deux canaux de sortie. Ajuster pour obtenir l'effet stéréo optimum.

tes SCOTT) du système droite et gauche. Les deux G aux connections — (O sur les enceintes SCOTT).

32. GND (Prise de terre)

Pour réduire le ronflement phono, connecter un câble de terre entre le châssis du tourne-disques (ou la borne terre du bras) et la vis se trouvant à l'arrière du châssis. Un câble de terre est habituellement livré avec le tourne-disques (phono).

33. MAIN AMP IN

Entrées des amplificateurs principaux : droite et gauche.

34. MAIN AMP OUT

Sorties des pré-amplificateurs : droite et gauche.

35. + 36. TAPE RECORDER OUT + IN

Les jacks « OUT » alimentent l'entrée de votre magnétophone. Le sélecteur de programme (8) du panneau avant, sert à choisir l'information à enregistrer. Les jacks « IN » reçoivent l'information venant de l'enregistreur.

37. REC / PB

Entrée et sortie magnétophone stéréo avec fiche DIN.

TECHNICAL SPECIFICATIONS

SCOTT 255 - S

Power output :

Total Music Power (IHF)
Continuous Power (RMS)

90 watts at 8 ohms
30 watts at 8 ohms per channel
40 watts at 4 ohms per channel
Both channels operating

Distortion :

Harmonic
Intermodulation (IM)
Frequency Response
Power Bandwidth (IHF)

less than 0,5 % at rated output
less than 0,5 % at rated output
20 Hz to 25 kHz \pm 1 db
15 Hz to 35 kHz

Input Sensitivity and Impedance:

Phono 1 / Phono 2
Tuner
Aux 1 / Aux 2
Tape In
Main Amp. Input

2,5 mV 100/50 Kohms
120 mV 25 Kohms
120 mV 25 Kohms
120 mV 25 Kohms
850 mV 35 Kohms

Signal to Noise Ratio :

Phono 1 / Phono 2
Tuner, Aux 1 / Aux 2, Tape In
Damping Factor
Output Impedance

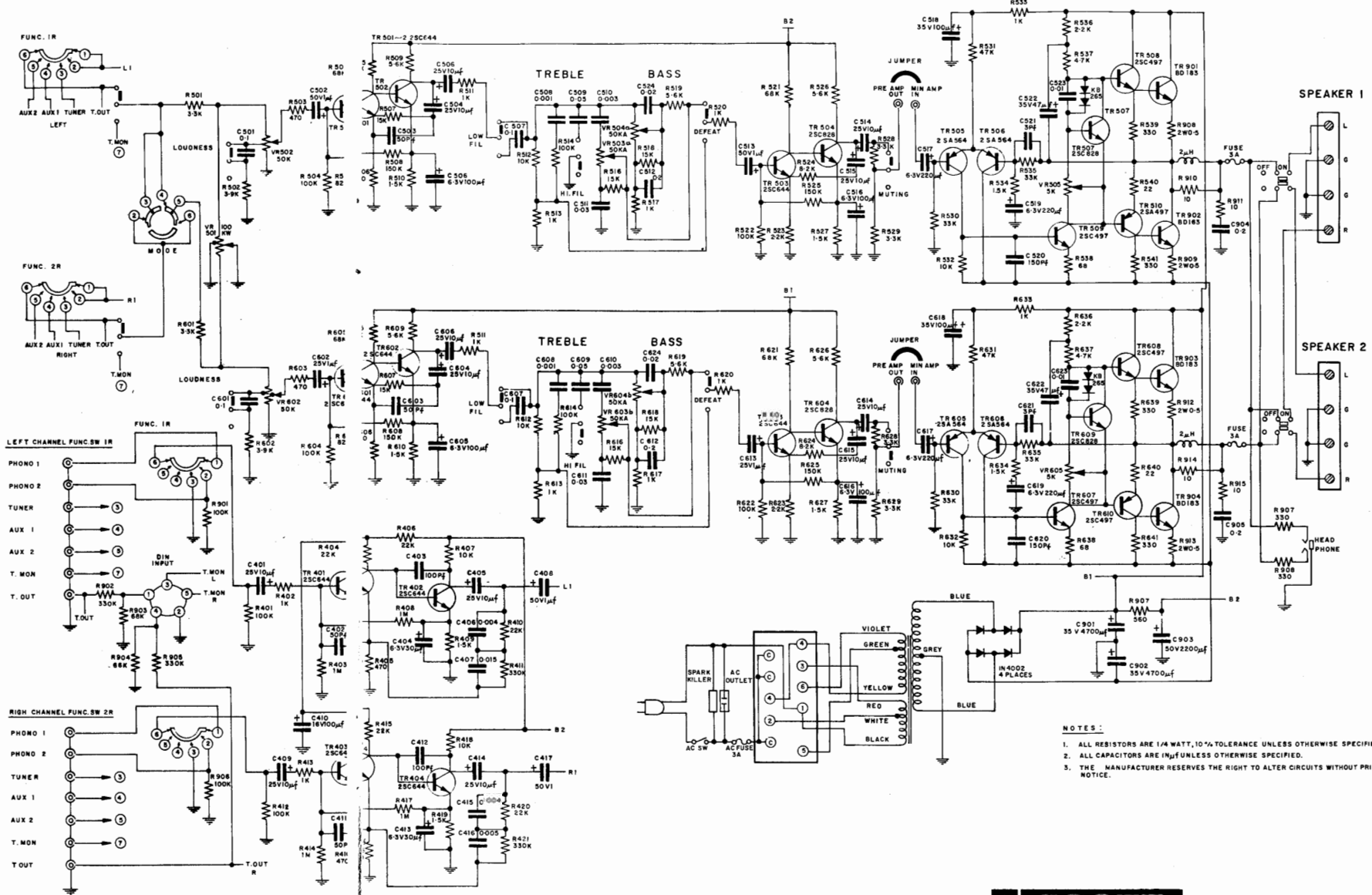
65 db
75 db
30 at 8 ohms
4 - 16 ohms (8 ohms Nominal)

Tone Controls :

High Filter
Low Filter
Muting
Bass Control
Treble Control
Phono Overload
Dimensions (W x D x H)
Weight

9 db at 10 kHz
9 db at 50 Hz
20 db at 1 kHz
+ 12 db to - 10 db at 50 Hz
+ 12 db to - 15 db at 10 kHz
over 100 mV
413 x 222 x 124 mm.
6 kg.

255 S 30/30 WATT HI-FI STEREO AMPLIFIER



- NOTES:**
1. ALL RESISTORS ARE 1/4 WATT, 10% TOLERANCE UNLESS OTHERWISE SPECIFIED.
 2. ALL CAPACITORS ARE IN μF UNLESS OTHERWISE SPECIFIED.
 3. THE MANUFACTURER RESERVES THE RIGHT TO ALTER CIRCUITS WITHOUT PRIOR NOTICE.

SCOTT 255 S AMPLIFIER

SYMA INTERNATIONAL S.A.