

ROBOT MENAGER

***Cuisichef*** 

NOTICE D'UTILISATION



REF. PI 5152F - TYPE HM-09

EDITION : 20-11-09 - FR

#### AVANT LA PREMIERE UTILISATION

- Déballer l'appareil et les différents éléments et s'assurer que chaque pièce est en bon état.
  - Lire attentivement toutes les instructions de la présente notice, en respectant les consignes d'utilisation et de sécurité. Conserver cette notice et en aviser les utilisateurs potentiels.
  - Avant la première utilisation, nettoyer les récipients et ustensiles avec une éponge douce et du produit à vaisselle. Bien rincer à l'eau claire et sécher.
- Ne pas utiliser de produit d'entretien agressif, ni d'éponge abrasive.

#### CARACTERISTIQUES


- Robot ménager électrique : permet de monter les blancs en neige, les mayonnaises..., de mixer les légumes pour faire les potages, de malaxer des pâtes lourdes et de pétrir la pâte à pain.
- Accessoires : batteurs, fouet, crochets pétrisseurs, 2 bols, spatule.
- Alimentation : 230V ~ 50Hz 500W
- Alimentation du pèse-aliment : 3 piles LR3 1,5V
- Niveau sonore : < 70dB(A)

#### CONSIGNES DE SECURITE

- Cet appareil est conforme aux normes en vigueur relatives à ce type de produit.
- Cet appareil est conçu pour fonctionner avec le réseau électrique local.
- Dans le cas où une rallonge est nécessaire, prendre toutes les précautions nécessaires afin d'éviter tout risque de chute.
- Ne pas utiliser l'appareil à l'extérieur.
- Utiliser un plan de travail bien stable et sec. Ne pas le placer sur une surface chaude.
- Ne pas laisser le cordon d'alimentation en contact avec une surface chaude.
- **ATTENTION : Ne jamais plonger le bloc moteur dans l'eau ou un quelconque liquide.** Dans tous les cas, ne pas laisser de liquide pénétrer dans les aérations du bloc moteur.
- Toujours éteindre l'appareil avant de retirer les ustensiles.
- Ne pas faire fonctionner l'appareil à vide.
- Ne pas laisser fonctionner l'appareil sans surveillance.
- Utiliser uniquement les ustensiles prévus pour l'appareil.
- **ATTENTION : Ne jamais mélanger des liquides chauds (soupes, boissons lactées...). Risque de brûlures ! Laisser les liquides chauds refroidir avant de les mélanger.**
- Ne jamais toucher les ustensiles quand l'appareil est en marche.
- Arrêter l'appareil et le déconnecter de l'alimentation avant de changer les accessoires ou d'approcher les parties qui sont mobiles pendant le fonctionnement de l'appareil.
- Ne jamais utiliser des ustensiles différents en même temps.
- Cet appareil est conçu pour une capacité maximale de 2kg. Tout excédent risque d'endommager le moteur.
- Cet appareil n'est pas prévu pour être utilisé par des personnes (y compris les enfants) dont les capacités physiques, sensorielles ou mentales sont réduites, ou des personnes dénuées d'expérience ou de connaissance, sauf si elles ont pu bénéficier, par l'intermédiaire d'une personne responsable de leur sécurité, d'une surveillance ou d'instructions préalables concernant l'utilisation de l'appareil.
- Surveiller les enfants pour s'assurer qu'ils ne jouent pas avec l'appareil.
- Cet appareil n'est pas un jouet, ne pas le laisser à proximité des enfants.
- Ne pas laisser les enfants utiliser l'appareil sans surveillance.
- Ne pas utiliser l'appareil si celui-ci ou le cordon d'alimentation électrique sont défectueux.
- Si le cordon d'alimentation est endommagé, il doit être remplacé par le fabricant, son service après-vente ou une personne de qualification similaire afin d'éviter un danger.
- Toujours débrancher l'appareil de l'alimentation :
  - s'il reste sans surveillance,
  - après chaque utilisation,
  - avant montage, démontage ou nettoyage,
  - pour le déplacer,
  - s'il ne fonctionne pas normalement.




- Cet appareil a été conçu pour un usage domestique uniquement, toute utilisation professionnelle, non appropriée ou non conforme au mode d'emploi, n'engage ni la responsabilité, ni la garantie du fabricant.

 Cet appareil comporte le symbole DEEE (Déchet d'Équipement Électrique et Électronique) signifiant qu'en fin de vie, il ne doit pas être jeté aux déchets ménagers, mais déposé au centre de tri de la localité. La valorisation des déchets permet de contribuer à préserver notre environnement.

#### INFORMATIONS CONCERNANT LES PILES (NON FOURNIES)

- Pour fonctionner correctement, le pèse-aliment doit être équipé des piles prévues à cet effet.
- Seules les piles du type recommandé doivent être utilisées.
- Les piles doivent être mises en place en respectant le sens de polarité.
- Les bornes des piles ne doivent pas être mises en court-circuit.
- Ne pas mélanger des piles neuves et des piles usagées.
- Ne pas mélanger des piles alcalines, des piles standard (carbone-zinc), des batteries rechargeables (nickel-cadmium).
- Ne pas recharger les piles ni tenter de les ouvrir. Ne pas jeter les piles au feu.
- Remplacer toutes les piles en même temps par des piles neuves identiques entre elles.
- Si le liquide qui sort de la pile entre en contact avec les yeux ou la peau, laver la zone atteinte immédiatement et minutieusement à l'eau claire et consulter un médecin.

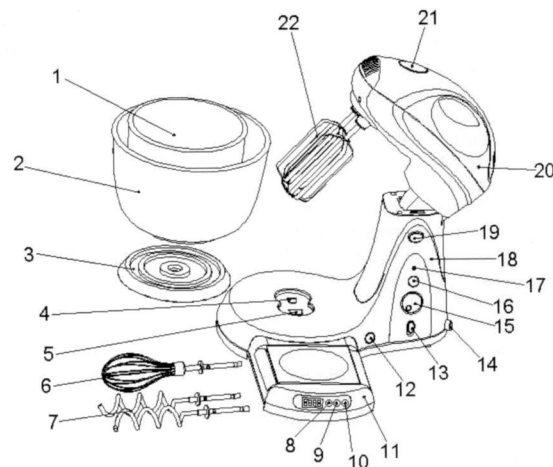
 Pour respecter l'environnement, ne pas jeter les piles usagées aux déchets ménagers. Les déposer au centre de tri de la localité ou dans un collecteur prévu à cet effet.

#### RECOMMANDATIONS AVANT LA PREMIERE UTILISATION

Ne pas faire fonctionner l'appareil au-delà de 10 minutes en continu. Observer ensuite une période de repos de 30 minutes avant de le remettre en marche. Le non-respect de cette règle peut endommager l'appareil et provoquer un incendie.

#### DESCRIPTIF

- 1 : Petit bol (2,2L)
- 2 : Grand bol (4L)
- 3 : Plateau support
- 4 : Emplacement pour petit bol
- 5 : Emplacement pour grand bol
- 6 : Fouet
- 7 : Crochets pétrisseurs
- 8 : Bouton de choix unité de poids
- 9 : Bouton tare
- 10 : Bouton Marche/Arrêt du pèse-aliment
- 11 : Pèse-aliment
- 12 : Bouton d'éjection du pèse-aliment
- 13 : Interrupteur Marche/Arrêt
- 14 : Bouton pour enrouler le cordon d'alimentation
- 15 : Variateur de vitesse
- 16 : Bouton fonction Turbo
- 17 : Témoin lumineux de marche
- 18 : Base
- 19 : Bouton ouverture/fermeture du bloc moteur
- 20 : Bloc moteur
- 21 : Bouton d'éjection des ustensiles
- 22 : Batteurs



#### UTILISATION

- Placer l'appareil sur une surface plane. L'appareil possède des pieds à ventouse afin de le stabiliser pendant l'utilisation. Appuyer sur l'appareil afin de bien appliquer les ventouses sur le plan de travail.
- S'assurer que l'appareil n'est pas branché et que l'interrupteur Marche/Arrêt (13) est en position OFF.
- Placer le plateau support (3) sur un des emplacements prévus sur l'appareil :
  - L'emplacement (4) est réservé au petit bol.
  - L'emplacement (5) est dédié au grand bol.
- Presser le bouton d'ouverture/fermeture du bloc moteur (19) et basculer le bloc moteur vers l'arrière. Introduire les ustensiles désirés dans les orifices prévus à cet effet et appuyer fortement jusqu'au blocage. Les crochets pétrisseurs (7) ne sont pas permutables : le crochet portant une collerette hexagonale doit être introduit dans l'orifice de gauche repéré par un hexagone.
- Placer le bol sur le plateau support (3). Utiliser le bol correspondant à la position du plateau support.
- Placer les aliments à mixer dans le bol.
- Presser le bouton d'ouverture/fermeture du bloc moteur (19) et abaisser le bloc moteur en position horizontale.
- Régler le variateur de vitesse (15) sur la position minimum en tournant dans le sens inverse des aiguilles d'une montre.
- Sortir le cordon d'alimentation en tirant délicatement dessus, puis brancher l'appareil dans une prise secteur. Mettre l'interrupteur Marche/Arrêt sur ON : l'appareil fonctionne à vitesse lente.
- Ajuster la vitesse de rotation en tournant le variateur de vitesse (15).
- Presser le bouton TURBO (16) pour atteindre la vitesse maximale. La fonction Turbo est active tant que le doigt reste appuyé sur ce bouton.
- Si nécessaire tourner le bol pendant le mélange afin de répartir l'action des ustensiles. Au besoin arrêter l'appareil et utiliser la spatule fournie pour ramener les ingrédients vers le centre du bol. Si la préparation est liquide, ne pas remplir au-delà de la moitié du bol pour éviter les projections.
- Attention : Ne jamais mélanger des liquides chauds (soupes, boissons lactées...). Risque de brûlures ! Laisser les liquides chauds refroidir avant de les mélanger.**
- Lorsque le mélange a obtenu la consistance désirée, replacer le variateur de vitesse (15) sur la position minimum. Basculer l'interrupteur Marche/Arrêt sur la position OFF pour éteindre l'appareil, puis débrancher le câble d'alimentation.
- Presser le bouton d'ouverture/fermeture du bloc moteur (19) et relever le bloc moteur en position verticale. Retirer le bol.
- Pour retirer les ustensiles, presser fortement le bouton d'éjection (21). **Attention : Ne jamais presser ce bouton lorsque l'appareil est en marche.**
- Pour ranger le câble d'alimentation dans son logement, presser le bouton (14) : tenir le câble d'une main pendant l'enroulement pour éviter tout mouvement brusque qui risque d'abîmer le système d'enroulement.

#### PESE-ALIMENT

**ATTENTION : Le pèse-aliment est interdit pour toutes transactions.**

#### Installation des piles (piles non fournies)

- Ouvrir le compartiment à piles situé sous l'appareil.
  - Insérer 3 piles de référence LR03 de 1,5V en respectant le sens de polarité indiqué.
  - Refermer le compartiment à piles.
- Quand les performances faiblissent, les piles doivent être changées. Retirer alors les piles usagées pour les remplacer par des piles neuves de référence identique de 1,5V en respectant le sens de polarité indiqué.

#### Mise en marche

- Presser le bouton d'éjection (12) pour sortir le pèse-aliment. L'espace face au pèse-aliment doit être libre de façon à ne pas gêner son ouverture.
- Si nécessaire poser un récipient sur le pèse-aliment.
- Presser le bouton ON/OFF (10) pour allumer le pèse-aliment.
- Attendre que l'écran affiche « 0000 ».

#### **Arrêt**

- Presser le bouton ON/OFF (10).
  - Après utilisation ranger le pèse-aliment dans son logement en poussant dessus.
- Note** : L'appareil s'éteint automatiquement après 2 minutes environ de non-utilisation.

#### **Choix de l'unité**

- Presser successivement le bouton UNIT (8) pour modifier l'unité de mesure (kilogrammes, livres, onces).

#### **Fonction tare**

Cette fonction permet d'effectuer des pesées successives sans retirer les différentes charges du pèse-aliment.

- Placer la première charge sur le pèse-aliment. Attendre que le poids s'affiche.
- Presser la touche REVERSE (9) pour réinitialiser l'affichage : l'écran affiche « 0000 ».
- Répéter les opérations pour les charges suivantes.

**Remarque** : Le poids minimum mesuré par le pèse-aliment est de 10g. Le poids maximal supporté par le pèse-aliment (bol et ingrédients confondus) est de 3kg.

#### **ENTRETIEN ET NETTOYAGE**

L'appareil doit être nettoyé soigneusement après chaque utilisation. Un défaut de nettoyage peut entraîner la prolifération de microbes qui peuvent nuire à la santé.

- Toujours débrancher l'appareil avant le nettoyage.
- Nettoyer les ustensiles, les bols et le plateau support avec de l'eau chaude et du liquide vaisselle. Les bols et les ustensiles peuvent être lavés au lave-vaisselle.
- **ATTENTION : Ne jamais plonger le bloc moteur dans l'eau ou un quelconque liquide. Dans tous les cas, ne pas laisser de liquide pénétrer dans l'axe du bloc moteur ou dans les orifices d'aération.**
- **Nettoyer uniquement l'extérieur de l'appareil avec un chiffon humide si nécessaire.**
- Ne pas utiliser de produit d'entretien agressif, ni d'éponge abrasive. Ne pas utiliser de solvants.