



INTUOS®



Intuos (CTL-480, CTH-460, CTH-480)

[Installation de l'Intuos](#)

[Utilisation de l'Intuos](#)

[Utilisation du stylet](#)

[Utilisation des ExpressKeys](#)

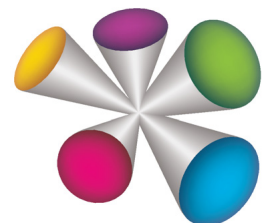
[Expérience multi-touch de l'Intuos](#)

[Personnalisation de l'Intuos](#)

[Passer en mode sans fil avec l'Intuos](#)

[Dépannage](#)

[Options d'assistance technique](#)





Manuel de l'utilisateur Intuos

Version 1.0, Rév. J3113

Copyright © Wacom Co., Ltd, 2013

Tous droits réservés. La reproduction totale ou partielle du présent manuel est interdite, sauf pour votre usage personnel.

Wacom se réserve le droit de modifier la présente publication sans avertissement préalable.

Wacom tente, dans la mesure du possible, de fournir des informations à jour et précises dans le présent manuel.

Toutefois, Wacom se réserve le droit de modifier toute caractéristique et configuration du produit, sans avertissement préalable et sans obligation d'intégrer ces modifications dans le présent manuel.

L'année indiquée ci-dessus est l'année au cours de laquelle ce manuel a été élaboré. Cependant, la diffusion du manuel auprès des utilisateurs interviendra à la même date que la mise sur le marché du produit Wacom correspondant.

Intuos et Wacom sont des marques déposées de Wacom Co., Ltd.

Adobe et Photoshop sont des marques commerciales, déposées ou non, d'Adobe Systems Incorporated aux États-Unis et/ou dans d'autres pays. Microsoft, Windows et Vista sont des marques commerciales, déposées ou non, de Microsoft Corporation aux États-Unis et/ou dans d'autres pays. Apple, le logo Apple et Mac sont des marques déposées d'Apple, Inc., déposées aux États-Unis et dans d'autres pays.

Tout autre nom de société et de produit mentionné dans la présente documentation peut être une marque commerciale, déposée ou non. Les produits de fabricants tiers ne sont mentionnés qu'à titre d'information et ne constituent en aucun cas un engagement ou une recommandation de notre part. Wacom décline toute responsabilité quant aux performances ou à l'utilisation de ces produits.

ExpressKey est une marque déposée de Ginsan Industries, Inc. et son utilisation doit faire l'objet d'une autorisation.





TABLE DES MATIÈRES

À PROPOS DE CE MANUEL	5	Modification de paramètres spécifiques à une application	37
VOTRE TABLETTE INTUOS	6	Suppression de paramètres spécifiques à une application	37
Configuration requise	6	Options	37
Stylet Intuos	8	Gestion des préférences	38
Porte-stylet	8	Installation de plusieurs tablettes	38
INSTALLATION DE L'INTUOS	9	PASSER EN MODE SANS FIL AVEC L'INTUOS	39
Connexion de l'Intuos à votre ordinateur	9	Composants des accessoires sans fil	39
Installation du pilote	10	Configuration de la connexion sans fil	40
Surface active de la tablette	11	Mise en place d'une connexion sans fil	41
Utilisation de plusieurs moniteurs	12	Optimisation de la connexion sans fil	42
Panneau de configuration – fonctions de base	12	Retrait du module sans fil	43
UTILISATION DE L'INTUOS	13	Batterie et gestion de l'alimentation	43
Utilisation du stylet	13	Charge de la batterie	43
Tenue du stylet	14	État de la batterie et de la connexion sans fil	44
Positionnement	15	Mode économie d'énergie	45
Clic	15	Informations sur la durée de vie de la batterie	46
Gommer	15	Remplacement de la batterie	47
Déplacement	15	Logement du récepteur sans fil	48
Utilisation de la fonction de sensibilité à la pression	15	Test de la connexion sans fil	48
Utilisation du bouton latéral	16	DÉPANNAGE	49
Utilisation des ExpressKeys	16	Test de votre tablette	50
ExpressKey par défaut	17	Test des commandes et des outils de la tablette	52
Expresskeys par défaut spécifiques à une application	17	Test des ExpressKeys	53
EXPÉRIENCE MULTI-TOUCH DE L'INTUOS	18	Test d'un stylet	53
Navigation tactile	19	TABLEAUX DE DÉPANNAGE	54
Réglage des options tactiles	20	Problèmes généraux	54
Utilisation de l'affichage des Expresskeys	21	Problèmes de stylet	55
PERSONNALISATION DE L'INTUOS	22	Problèmes de saisie tactile	57
Présentation du panneau de configuration	23	Problèmes de connexion sans fil	58
Réglage du toucher de la pointe et du double-clic	24	Problèmes spécifiques à Windows	59
Correspondance tablette-écran	25	Problèmes spécifiques à Mac	60
Portion de zone d'écran	26	Options d'assistance technique	62
Partie de la zone de tablette	27	Obtention des mises à jour logicielles	63
Fonctions des boutons	28	Entretien et maintenance	63
Utilisation et personnalisation du menu radial	33		
Utilisation de la fonction de basculement entre écrans	34		
Personnalisation des paramètres des applications	35		
Création d'un paramètre spécifique à une application	36		





ANNEXES	64
Remplacement de la pointe de stylet	64
Désinstallation de l'Intuos	65
Utilisation d'applications intégrées pour le contrôle de la tablette	66
Possibilités relatives au stylet et à l'encrage numérique dans Windows	67
Informations sur le produit	68
Commande de pièces et accessoires	68
Service de garantie	69
Service de garantie aux États-Unis et au Canada	69
Service de garantie en dehors des États-Unis et du Canada	69
GLOSSAIRE	70
INDEX	72





À PROPOS DE CE MANUEL

Ce manuel vous permet d'accéder rapidement aux informations relatives à votre [Intuos](#). Les informations sont communes aux ordinateurs Windows et Mac. Des captures d'écran Windows sont présentées en référence, à moins qu'il n'en soit indiqué autrement.

- Cliquez sur les rubriques de la [Table des matières](#) ou de l'[Index](#) pour y accéder directement.
- Utilisez les commandes de navigation pour vous déplacer dans le manuel.



Accès à la première page

Table des matières

Accès à la table des matières



Accès à la page précédente ou suivante

Index

Accès à l'index



Retour à l'écran précédent

- Utilisez la fonction de zoom du programme de lecture de PDF pour augmenter la taille du manuel affiché à l'écran. Pour plus d'informations sur d'autres outils facilitant l'utilisation et l'impression du manuel, consultez l'aide de l'application de lecture.
- Les PETITES MAJUSCULES sont utilisées pour les noms des touches du clavier, des boîtes de dialogue et des options du panneau de configuration.
- Veillez à consulter le document intitulé « Informations importantes sur le produit » concernant l'Intuos, présent sur le CD d'installation Intuos. Ce document présente les consignes de sécurité et les caractéristiques relatives au produit, ainsi que votre contrat de licence.
- Les informations suivantes ne sont pas fournies avec ce produit : informations concernant votre configuration matérielle spécifique et votre système d'exploitation, ou informations concernant vos applications logicielles. Pour obtenir ces informations, consultez les manuels et les disques fournis avec votre matériel, votre système d'exploitation et vos applications.
- Outre la prise en charge de l'encre intégrée à Microsoft Windows 8, Windows 7 et Vista, de nombreuses applications graphiques prennent également en charge la sensibilité à la pression et la gomme du stylet. Vous trouverez une liste des applications prenant en charge ces fonctionnalités sur le site Web de Wacom (reportez-vous aux [Informations sur le produit](#)).

Wacom a pour philosophie d'améliorer en permanence l'ensemble de ses produits. De ce fait, des modifications et des améliorations de la conception sont régulièrement apportées. Il est par conséquent possible que certaines modifications et améliorations ne soient pas abordées dans ce manuel.





VOTRE TABLETTE INTUOS

Tous les modèles Intuos prennent en charge la saisie au stylet. Les modèles Intuos CTH-480 et CTH-680 sont livrés avec un stylet muni d'une gomme. Le numéro de modèle de votre Intuos est indiqué au dos de la tablette.

Vous ne pouvez utiliser votre Intuos qu'avec un stylet Wacom compatible, comme celui fourni avec votre produit, ou un accessoire Wacom conçu pour être utilisé avec l'Intuos. Reportez-vous à la section [Commande de pièces et accessoires](#).

Les fonctions tactiles sont prises en charge sur les modèles CTH-480 et CTH-680. Reportez-vous à la section [Expérience multi-touch de l'Intuos](#).

Le kit d'accessoires sans fil Wacom est vendu séparément. Notez que certains modèles de tablettes et accessoires ne sont pas disponibles dans tous les pays.

Après avoir déballé votre Intuos, vérifiez que vous avez bien reçu les éléments et accessoires suivants. Un ou plusieurs de ces éléments sont logés dans le compartiment central au dos de la tablette.

- Tablette Intuos
- Stylet
- CD d'installation
- Guide de mise en route (livret)
- 3 pointes de stylet supplémentaires
- Bagues colorées de stylet
- Cordon d'alimentation
- Porte-stylet, pour une fixation au dos de la tablette

Ces éléments et dispositifs sont illustrés et décrits ci-dessous.

CONFIGURATION REQUISE

Assurez-vous que votre ordinateur répond à la configuration minimale suivante :

- **PC.** Windows 8 ou Windows 7, configuration 32 ou 64 bits, ou Windows Vista. Un port USB disponible. Un lecteur de CD-ROM est nécessaire pour installer le pilote à partir du CD d'installation.
- **Mac.** OS X v10.6 ou ultérieure. Plates-formes Intel uniquement. Un port USB disponible. Un lecteur de CD-ROM est nécessaire pour installer le pilote à partir du CD d'installation.

Remarque : vous pouvez également télécharger et installer le pilote à partir du site Web de Wacom pour les systèmes d'exploitation Windows et Mac (reportez-vous à la section [Installation du pilote](#)).

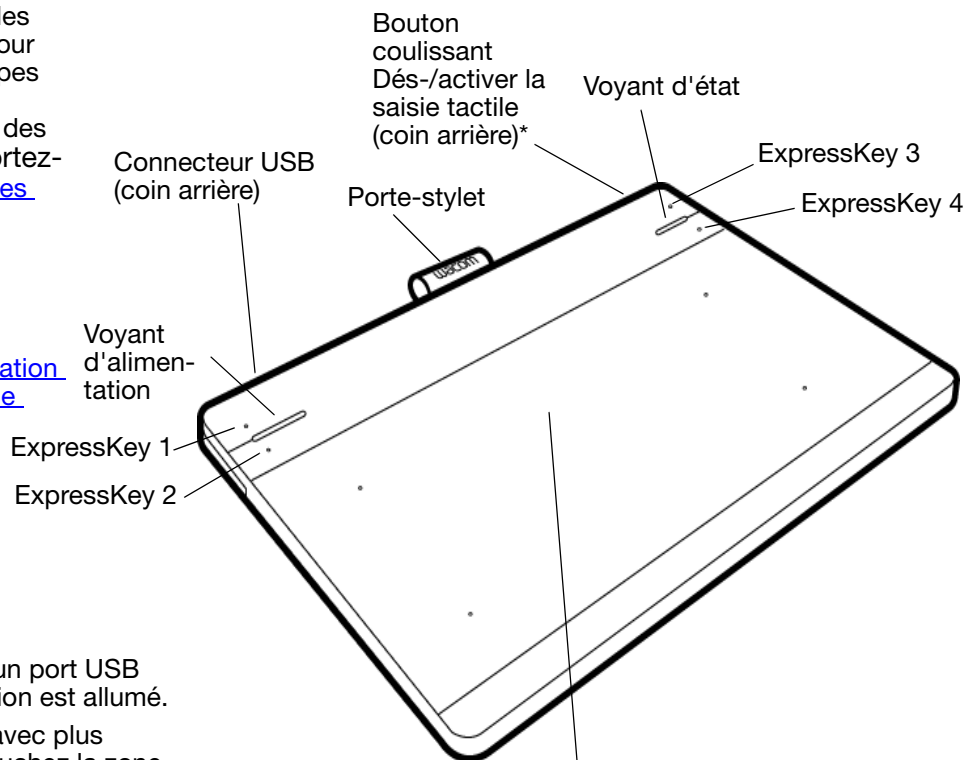




[ExpressKeys](#)

Servez-vous des 4 ExpressKeys personnalisables situées dans les angles supérieurs de l'Intuos pour définir les fonctions ou les frappes fréquemment utilisées ou pour simuler des clics de bouton ou des touches de modification. Reportez-vous à la section [Utilisation des ExpressKeys](#).

Les ExpressKeys proposent également des paramètres automatiques pour plusieurs applications très répandues. Reportez-vous à la section [Création d'un paramètre spécifique à une application](#).



Indicateurs des voyants

- Si l'Intuos est connecté à un port USB actif, le voyant d'alimentation est allumé.
- Le voyant d'état s'allume avec plus d'intensité lorsque vous touchez la zone active ou que vous utilisez le stylet ou les ExpressKeys.

Pour une utilisation sans fil, reportez-vous à la section [État de la batterie et de la connexion sans fil](#).

La surface active de la tablette correspond à la zone où sont détectés la saisie tactile, le stylet et les autres outils Intuos. La surface active est délimitée par les 4 petits points situés dans les angles de la partie métallique de la tablette.

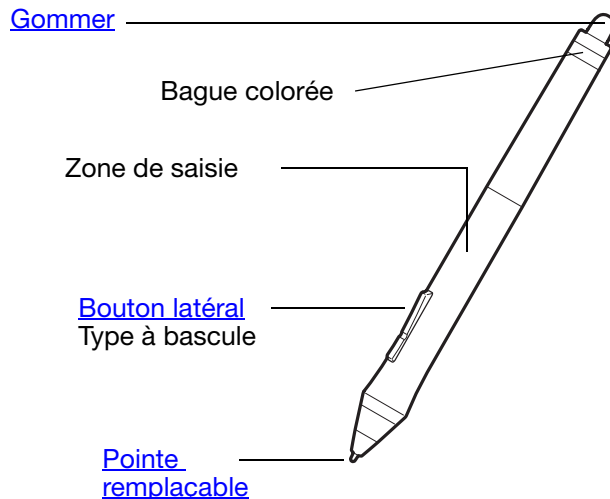
*Les fonctions tactiles sont disponibles sur les modèles Intuos CTH-480 et CTH-680.





STYLET INTUOS

Tous les stylets Intuos fonctionnent sans fil et sans pile. Le stylet fourni avec les modèles CTH-480 et CTH-680 est équipé d'une gomme.



[Bagues colorées du stylet Intuos](#)

Servez-vous des bagues colorées de stylet pour personnaliser votre stylet ou le différencier dans un environnement multi-utilisateur. Pour changer de bague colorée, dévissez la partie conique du stylet et remplacez la bague par une autre.

Les anneaux de couleur peuvent ne pas être disponibles dans toutes les régions.

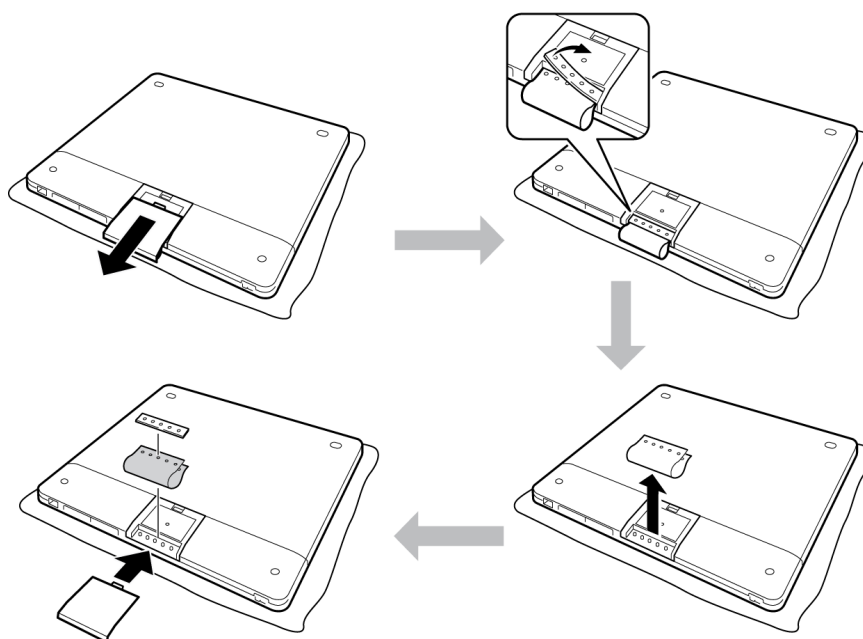
Reportez-vous aux [Informations sur le produit](#) pour en savoir plus sur les applications qui prennent actuellement en charge les fonctionnalités spéciales de votre stylet Intuos. Pour plus d'informations sur les outils et accessoires supplémentaires, reportez-vous aux [Commande de pièces et accessoires](#).



Avertissement : risque d'étouffement. Empêchez les enfants de déloger, de mâcher ou d'avaler des composants du stylet. La pointe du stylet ou le bouton latéral risquent de se déloger accidentellement si un enfant les mâche.

PORTE-STYLET

Des porte-stylets sont fournis. Vous pouvez en ajouter un comme indiqué dans le schéma et l'utiliser pour personnaliser votre Intuos.





INSTALLATION DE L'INTUOS

Pour réduire la fatigue, rendez votre espace de travail confortable. Placez votre tablette, votre stylet et votre clavier de façon à ce qu'ils soient aisément accessibles.

Réglez votre écran de manière à ressentir un minimum de fatigue oculaire et placez-le devant vous à une longueur de bras environ. Pour un résultat optimal, positionnez la tablette de sorte que le curseur à l'écran se déplace dans le même sens que votre main sur la tablette.

Évitez de serrer trop fermement votre stylet Intuos ou les autres outils que vous utilisez.

Si vous utilisez principalement la tablette comme un outil créatif, veillez à la placer sous le clavier et centrée en dessous du moniteur.

[Installation du pilote](#)

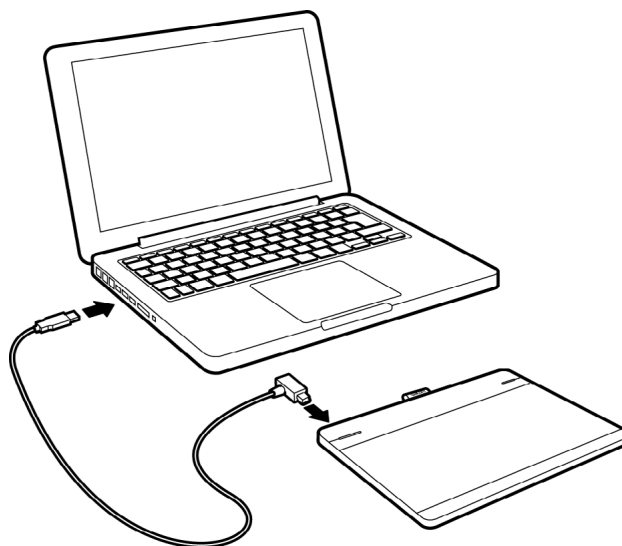
[Surface active de la tablette](#)

[Présentation du panneau de configuration](#)

CONNEXION DE L'INTUOS À VOTRE ORDINATEUR

L'Intuos est livré avec un câble USB pour vous permettre de le connecter à votre ordinateur.

- Connectez le câble USB à votre ordinateur et à l'Intuos comme indiqué sur le schéma. Dès que la connexion est établie, le voyant d'état (blanc) s'allume à gauche.
- Touchez la surface active de l'Intuos avec le stylet. Le voyant d'état s'allume à droite.
- Touchez la surface active avec le doigt. Le voyant d'état s'allume. Dans le cas contraire, mettez le bouton coulissant Dés-/activer la saisie tactile situé dans le coin supérieur droit de la tablette sur la position inverse, puis touchez de nouveau la surface active. Le voyant d'état doit à présent être allumé.





INSTALLATION DU PILOTE

Sur les systèmes d'exploitation Windows 8, Windows 7 et Vista, le pilote s'installe lorsque vous connectez l'Intuos à votre ordinateur pour la première fois. Si le voyant d'alimentation est allumé, cela indique que la connexion est établie.

Le pilote est également disponible sur le CD d'installation ou sous forme de téléchargement via la section d'assistance du site Web de Wacom.

Pour le système d'exploitation Mac, vous devez installer le pilote à partir du CD ou le télécharger et l'installer à partir du site Web de Wacom.

Remarque : votre Intuos ne peut pas fonctionner sans le pilote. Veillez à installer le pilote avant d'utiliser la tablette.

Pour installer le pilote :

1. Enregistrez votre travail et fermez toutes les applications.
2. Désactivez temporairement tout programme de protection anti-virus.
3. Installez le pilote :
 - Pour Windows 8, Windows 7 ou Vista, sélectionnez l'option d'installation du pilote qui vous est proposée dès lors que l'Intuos et votre ordinateur sont connectés. Le pilote est alors téléchargé et installé à partir du site Web de Wacom.
Vous pouvez également accéder au pilote à partir du CD ou le télécharger à partir de la section d'assistance du site Web de Wacom.
 - Pour Mac OS, insérez le CD d'installation dans le lecteur de CD-ROM de votre ordinateur. Si le menu d'installation du logiciel ne s'affiche pas, double-cliquez sur l'icône INSTALLER ou DÉMARRER présentée sur le CD. Vous pouvez également télécharger le pilote manuellement à partir de la section d'assistance du site Web de Wacom.
4. Suivez les instructions qui s'affichent pour installer le pilote.
5. Réactivez votre antivirus.
6. Une fois le logiciel installé, vérifiez que vous pouvez utiliser le stylet sur l'Intuos pour déplacer le curseur à l'écran.
Lorsque vous placez la pointe du stylet sur ou à proximité de la surface active, le curseur doit se placer immédiatement à l'endroit correspondant à l'écran, sous la pointe du stylet. Levez la pointe du stylet et placez-la à un autre endroit. Le curseur doit encore une fois se placer au nouvel emplacement.
7. Reportez-vous aux notes associées à la page de téléchargement du pilote pour obtenir des informations à jour. Consultez le document intitulé « Informations importantes sur le produit » proposé sur le CD d'installation pour prendre connaissance des mises en garde et des avertissements. En cas de problème lors de l'installation du pilote, reportez-vous à la section [Dépannage](#).

Remarques :

Les préférences utilisateur sont prises en charge. Après avoir ouvert une session, chaque utilisateur peut personnaliser ses propres paramètres dans le panneau de configuration de la tablette Wacom. Le fait de passer à un autre utilisateur (en ouvrant une session ou par des méthodes de changement rapide d'utilisateur) entraîne le chargement des paramètres de l'utilisateur concerné.

Si vous perdez le contrôle du curseur, les préférences sont peut-être corrompues. Reportez-vous à la section [Gestion des préférences](#) pour supprimer les paramètres de préférences actuels et ramener l'Intuos à sa configuration par défaut.

L'installation du pilote active automatiquement les fonctions de saisie du stylet disponibles dans Microsoft Windows 8 et Windows 7 (sauf pour Windows 7 Édition Starter et Édition Familiale Basique). Reportez-vous à la section Possibilités relatives au stylet et à l'encrage numérique dans Windows.

Pour télécharger un nouveau pilote logiciel (si disponible) sur Internet, reportez-vous à la section [Obtention des mises à jour logicielles](#).

Pour désinstaller le pilote, reportez-vous à la section [Désinstallation de l'Intuos](#).





SURFACE ACTIVE DE LA TABLETTE

La surface active est la zone de votre tablette Intuos qui détecte la saisie tactile ou au stylet.

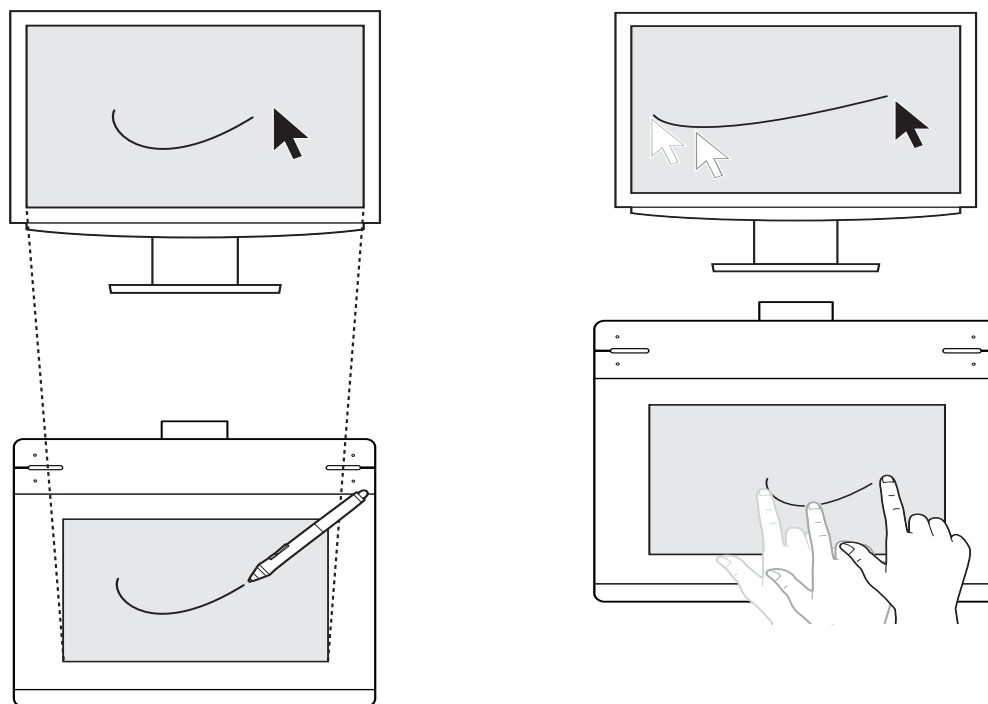
La saisie tactile est ignorée chaque fois que la pointe ou la gomme du stylet se trouvent dans la plage de proximité de la tablette. Éloignez le stylet et votre main de la surface active de la tablette pour réactiver la saisie tactile.

Lorsque vous placez le stylet sur la tablette, le curseur se place à l'endroit correspondant à l'écran. Le pointeur de l'écran indique la position du stylet et suit le mouvement de ce dernier dans la surface active de la tablette.

En savoir plus sur l'[utilisation du Grip Pen](#).

Remarque : la surface active est une réplique de l'écran ou des écrans de votre ordinateur. La tablette utilise par défaut l'intégralité de l'écran ou de tous les écrans si vous en possédez plusieurs. Vous pouvez personnaliser le rapport de correspondance pour la saisie au stylet en configurant la [Correspondance tablette-écran](#).

En savoir plus sur l'[expérience tactile avec l'Intuos](#). Reportez-vous également au guide « Wacom Multi-Touch » pour Windows et Mac à l'adresse www.wacom.com/en/support/manuals.

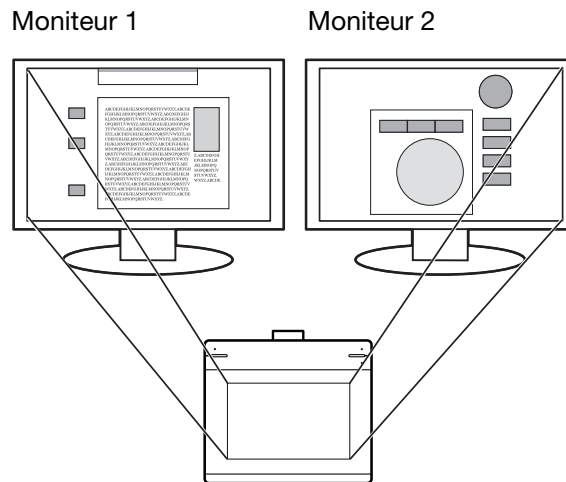




UTILISATION DE PLUSIEURS MONITEURS

Si vous utilisez plusieurs moniteurs, la correspondance de l'Intuos avec les moniteurs s'effectue en fonction de la configuration de ces derniers dans les propriétés d'affichage du panneau de configuration.

- Si plusieurs moniteurs sont utilisés et que vous êtes en mode moniteur complémentaire, la tablette considère que l'ensemble des moniteurs représente un grand écran unique.



Exemple de correspondance de la tablette avec le bureau du système, affiché sur deux moniteurs.

- Si vos moniteurs sont en mode miroir, c'est-à-dire s'ils affichent le même contenu, la correspondance de la tablette s'effectue avec tout l'espace de chaque moniteur et le curseur apparaît simultanément sur chaque moniteur.

Pour plus d'informations concernant la configuration de votre ordinateur et de votre système d'exploitation en vue de l'utilisation de plusieurs moniteurs, consultez la documentation du matériel et du système d'exploitation.

Conseils :

- Vous pouvez personnaliser la tablette pour une correspondance avec un seul moniteur ou avec une partie de la surface du moniteur. Reportez-vous à la section [Correspondance tablette-écran](#).
- Lorsque votre système est configuré avec plusieurs moniteurs, vous pouvez affecter la fonction BASCULEMENT ENTRE ÉCRANS à une ExpressKey. Cela vous permet de basculer la correspondance de la tablette et le curseur de l'écran entre l'écran principal et vos autres moniteurs. Reportez-vous à la section [Utilisation de la fonction de basculement entre écrans](#).

PANNEAU DE CONFIGURATION – FONCTIONS DE BASE

Lorsque vous maîtriserez parfaitement les fonctions de base de votre tablette Intuos, vous souhaitez certainement personnaliser le mode de saisie tactile ou de saisie au stylet. La personnalisation des paramètres de votre tablette Intuos s'effectue dans le panneau de configuration de la tablette Wacom.

[Présentation du panneau de configuration](#)





UTILISATION DE L'INTUOS

Si vous êtes un utilisateur novice, veuillez consulter les sections ci-après. Reportez-vous également à la section [Expérience tactile avec l'Intuos](#).

Important : n'utilisez qu'un stylet Wacom compatible, comme celui fourni avec votre produit, ou un accessoire Wacom conçu pour être utilisé avec l'Intuos. D'autres stylets risquent de ne pas fonctionner correctement.

Reportez-vous à la section [Commande de pièces et accessoires](#).

UTILISATION DU STYLET

Le stylet Intuos est sensible à la pression que vous exercez sur lui.

Le stylet vous permet d'effectuer quatre opérations de base sur la surface active de la tablette : le pointage, le clic, le double-clic et le déplacement. Si vous êtes peu familiarisé avec l'utilisation d'un stylet, effectuez les exercices décrits dans les pages suivantes. Reportez-vous à la section [Surface active de la tablette](#).

Remarque : le stylet désactive la saisie tactile chaque fois que la pointe ou la gomme du stylet se trouve dans la plage de proximité. La plage de proximité se situe à environ 14 mm de la surface de la tablette.

Éloignez le stylet et votre main de la surface active de la tablette pour réactiver la saisie tactile.

Utilisez le bouton coulissant situé dans le coin arrière de l'Intuos pour activer ou désactiver la saisie tactile.

[Tenue du stylet](#)

[Utilisation du bouton latéral](#)

[Clic](#)

[Déplacement](#)

[Utilisation du bouton latéral](#)

[Utilisation de la fonction de sensibilité à la pression](#)

[Gommer](#)

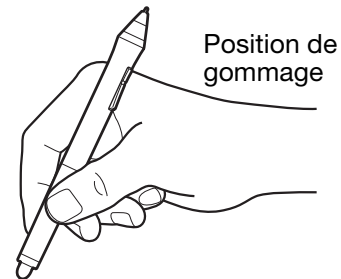
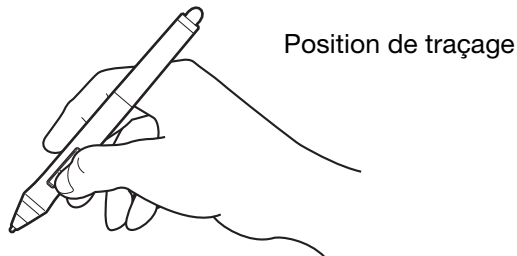
[Utilisation des ExpressKeys](#)





TENUE DU STYLET

Tenez le stylet de l'Intuos comme un stylo ou un crayon classique. Tenez le stylet de manière que la position du bouton latéral vous permette de l'actionner facilement avec le pouce ou l'index. Veillez cependant à ne pas appuyer accidentellement sur le bouton lorsque vous dessinez ou naviguez avec le stylet. Vous pouvez incliner le stylet à votre guise pour travailler plus confortablement.



Important :

- Lorsque vous n'utilisez pas votre stylet, placez-le dans le porte-stylet (boucle) ou posez-le à plat sur le bureau. Pour préserver la sensibilité de votre stylet, ne le laissez pas reposer sur sa pointe ou sa gomme.
- Un outil Intuos laissé sur la tablette peut interférer avec le positionnement du curseur à l'écran lors de l'utilisation d'autres périphériques de pointage ou peut empêcher l'ordinateur de passer en mode veille.





POSITIONNEMENT

Pour positionner le curseur à l'écran, placez le stylet légèrement au-dessus de la surface active sans toucher la surface de l'écran. Appuyez la pointe du stylet sur l'écran pour effectuer une sélection.

CLIC

Pour générer un clic, appuyez brièvement la pointe du stylet sur l'écran ou touchez l'écran avec le stylet avec suffisamment de pression.

Appuyez sur le bouton latéral supérieur (défini sur DOUBLE-CLIC), ou appuyez la pointe du stylet rapidement et à deux reprises au même endroit de l'écran.

GOMMER

Dans les applications prises en charge, la gomme du stylet fonctionne comme la gomme d'un crayon ordinaire.

Pour plus d'informations sur les applications prenant en charge la gomme, rendez-vous sur le site Web de Wacom. Reportez-vous à la section [Informations sur le produit](#). Si la gomme n'est pas prise en charge par une application, vous pouvez toujours l'utiliser pour les fonctions de positionnement, de dessin et d'annotation.

DÉPLACEMENT

Sélectionnez un objet puis faites glisser la pointe du stylet sur la surface de l'écran pour déplacer un objet.

UTILISATION DE LA FONCTION DE SENSIBILITÉ À LA PRESSION

Le stylet répond avec précision aux mouvements de votre main, vous permettant ainsi de tracer des traits au crayon et au pinceau à l'aspect naturel dans les applications qui prennent en charge ces fonctions.

Pour dessiner, encreur ou écrire avec sensibilité à la pression, déplacez le stylet à l'intérieur de la surface active en variant la pression exercée sur la pointe du stylet. Appuyez fort pour obtenir des traits épais ou des couleurs saturées. Appuyez légèrement pour obtenir des traits fins ou des couleurs plus claires. Dans certaines applications, vous devez d'abord sélectionner un outil sensible à la pression à partir de la palette d'outils. Pour plus d'informations sur le réglage du toucher de la pointe, reportez-vous à la section [Réglage du toucher de la pointe et du double-clic](#).

Pour plus d'informations sur les applications prenant en charge la pression, rendez-vous sur le site Web de Wacom. Reportez-vous à la section [Informations sur le produit](#).





UTILISATION DU BOUTON LATÉRAL

Ce bouton possède deux [fonctions](#) personnalisables que vous pouvez sélectionner en faisant basculer le bouton dans un sens ou dans l'autre. Vous pouvez utiliser ce bouton dès lors que la pointe de stylet est située à moins de 14 mm environ de la surface active de la tablette. Il n'est pas nécessaire que la pointe du stylet soit en contact avec la tablette pour pouvoir utiliser le bouton.

Les positions par défaut du bouton sont :

Supérieur : DOUBLE-CLIC

Inférieur : CLIC DROIT

Appuyez sur le bouton supérieur pour double-cliquer. Cette opération est plus aisée que si vous tentez d'appuyer deux fois sur la tablette avec la pointe du stylet.

Appuyez sur le bouton inférieur du stylet pour effectuer un clic droit et accéder aux menus spécifiques à une application ou à une icône.

Conseil : pour positionner un document ou une image dans une certaine direction à l'intérieur de la fenêtre active, attribuez la fonction PANORAMIQUE/DÉFILEMENT à un bouton, puis appuyez sur le bouton du stylet et déplacez la pointe du stylet sur la tablette. Au fur et à mesure que vous déplacez la pointe du stylet, le document ou l'image suit la direction du mouvement du stylet sur la tablette. Relâchez le bouton du stylet ou soulevez la pointe de stylet de la surface de la tablette lorsque vous avez terminé.

Dans certaines applications, le document suit précisément le curseur de l'écran lorsque vous déplacez la pointe de stylet. Dans d'autres applications, il se déplace simplement dans la même direction générale.

UTILISATION DES EXPRESSKEYS

Les ExpressKeys vous permettent de :

- Faire correspondre une touche à un raccourci clavier fréquemment utilisé.
- Définir une touche pour lancer un fichier ou une application fréquemment utilisé(e).
- Si vous préférez ne pas utiliser les boutons latéraux de votre Grip Pen, affectez la fonction de clic droit ou de double-clic à une touche.
- Choisir l'une des autres [fonctions](#) disponibles.

Important : certaines applications peuvent supplanter et contrôler les fonctions ExpressKeys. Pour plus de détails, reportez-vous à la section [Utilisation d'applications intégrées pour le contrôle de la tablette](#).

Utilisez le panneau de configuration de la tablette Wacom pour personnaliser les options ExpressKey. Reportez-vous à la section [Présentation du panneau de configuration](#).





EXPRESSKEY PAR DÉFAUT

Vous pouvez utiliser les ExpressKeys pour exécuter des fonctions ou des frappes courantes. Les ExpressKeys peuvent également être utilisées pour modifier les propriétés de la saisie tactile, de votre stylet ou d'autres outils pendant que vous travaillez.

Lorsque vous utilisez pour la première fois l'Intuos, les ExpressKeys sont définies pour exécuter les fonctions par défaut de la tablette.

Les ExpressKeys par défaut sous Windows 8, Windows 7 et Vista sont les suivantes :

- ExpressKey1 : Shift
- ExpressKey2 : Alt
- ExpressKey3 : Control
- ExpressKey4 : Windows

Les ExpressKeys par défaut sous Mac sont les suivantes :

- ExpressKey1 : Shift
- ExpressKey2 : Option
- ExpressKey3 : Command
- ExpressKey4 : Control

EXPRESSKEYS PAR DÉFAUT SPÉCIFIQUES À UNE APPLICATION

Si vous travaillez sur une application courante, telle que Photoshop, Illustrator ou Corel Painter, le pilote Intuos détecte l'application et affecte automatiquement aux ExpressKeys les fonctions usuelles de cette application.

Pour afficher les paramètres actuels des ExpressKeys, appuyez sur une ExpressKey pour activer l'affichage des ExpressKeys sur votre moniteur principal. L'ExpressKey sur laquelle vous appuyez est mise en surbrillance. Reportez-vous à la section [Utilisation de l'affichage des Expresskeys](#).

Remarque : les ExpressKeys peuvent également être utilisées de façon combinée. Programmez par exemple une première touche pour la fonction CTRL et une seconde pour ALT. Lorsque vous appuyez sur les deux touches à la fois, une fonction CTRL+ALT est lancée.





EXPÉRIENCE MULTI-TOUCH DE L'INTUOS

La tablette Intuos est conçue pour améliorer votre façon de travailler. Grâce à ses fonctions tactiles, vous pouvez interagir avec un ordinateur du bout des doigts.

L'utilisation de la saisie tactile sur l'Intuos est semblable à celle d'autres périphériques Mac ou Windows, tels que les téléphones, les pavés tactiles ou les ordinateurs portables. Certains gestes tactiles peuvent varier d'un système d'exploitation à un autre (Windows ou Mac).

Pour activer ou désactiver la saisie tactile, mettez le curseur situé dans le coin supérieur droit de l'Intuos sur la position inverse (reportez-vous à la section [Votre tablette Intuos](#)).

Pour consulter le guide « Wacom Multi-Touch » pour Windows et Mac, accédez à la page www.wacom.com/en/support/manuals.

La saisie tactile est activée chaque fois que vous touchez la surface active de la tablette.

- Lorsque vous utilisez la saisie tactile, vous pouvez maintenir l'écart entre vos doigts qui vous semblera le plus confortable. Toutefois, si vous positionnez vos doigts de façon trop rapprochée, la tablette peut l'interpréter comme une entrée de données à un seul doigt ou être incapable d'identifier le doigt à l'origine d'une action ou d'un mouvement. Vos doigts doivent rester dans la zone active.
- Essayez plusieurs réglages de saisie tactile jusqu'à obtenir celui qui vous convient le mieux. Prenez toutes les dispositions nécessaires pour éviter une saisie tactile accidentelle sur la tablette lorsque vous effectuez des mouvements. Par exemple, si votre auriculaire ou la paume de votre main touche la surface active de la tablette lorsque vous zoomez ou faites défiler, vous pouvez déclencher accidentellement un clic droit.

Remarque : pour les modèles de tablette qui prennent en charge la saisie tactile et la saisie au stylet, la saisie tactile est désactivée chaque fois que la pointe ou la gomme du stylet se trouve dans la plage de proximité de la tablette. Éloignez le stylet et votre main de la surface active de la tablette pour réactiver la saisie tactile.

[Navigation tactile](#)





NAVIGATION TACTILE

La fonction de saisie tactile de votre tablette tactile Intuos vous permet de contrôler un ordinateur en promenant simplement vos doigts sur la surface de la tablette. Reportez-vous à la section [Surface active de la tablette](#).

La saisie tactile est activée ou désactivée via le bouton coulissant (bascule) situé dans le coin supérieur droit de la tablette.

- Utilisez les fonctions de base pour naviguer et reproduire les fonctions habituelles d'une souris.
- Utilisez des mouvements pour exécuter différentes fonctions, dont le défilement, le zoom et la rotation. Certains gestes s'accompagnent d'un indice visuel qui s'affiche à l'écran pour indiquer que le geste a bien été reconnu par l'Intuos.

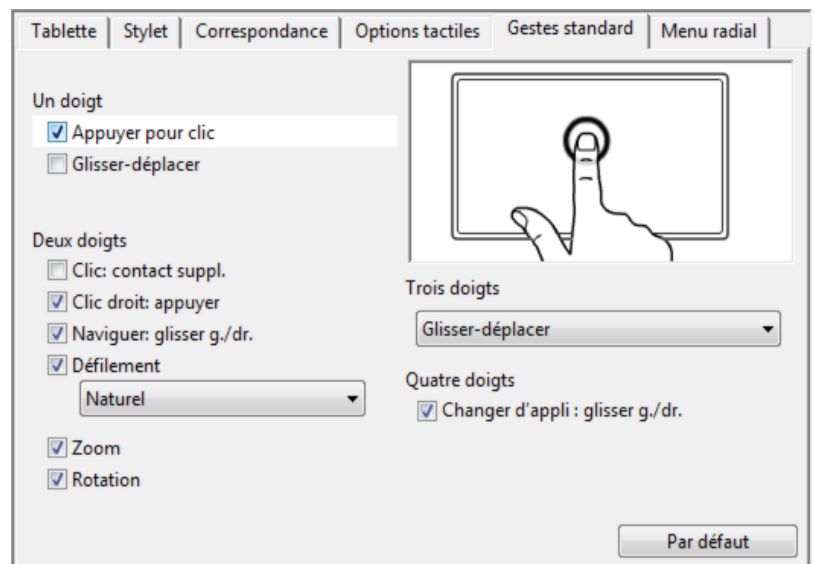
Certaines fonctions, telles que le clic droit, peuvent être exécutées au moyen d'actions ou de gestes différents.

Positionnez le curseur à l'écran au-dessus d'une option tactile pour afficher une image statique de cette fonction.

Si vous ne choisissez pas d'option spécifique, le panneau de configuration présentera chaque option de façon séquentielle, de haut en bas.

Cette option peut également être modifiée en l'affectant à une ExpressKey.

Reportez-vous également aux sections [Navigation tactile](#) et [Utilisation de l'affichage des Expresskeys](#).



Vous pouvez également personnaliser vos ExpressKeys pour exécuter certaines fonctions tactiles.

[Utilisation de l'affichage des Expresskeys](#)

[Navigation tactile](#)





RÉGLAGE DES OPTIONS TACTILES

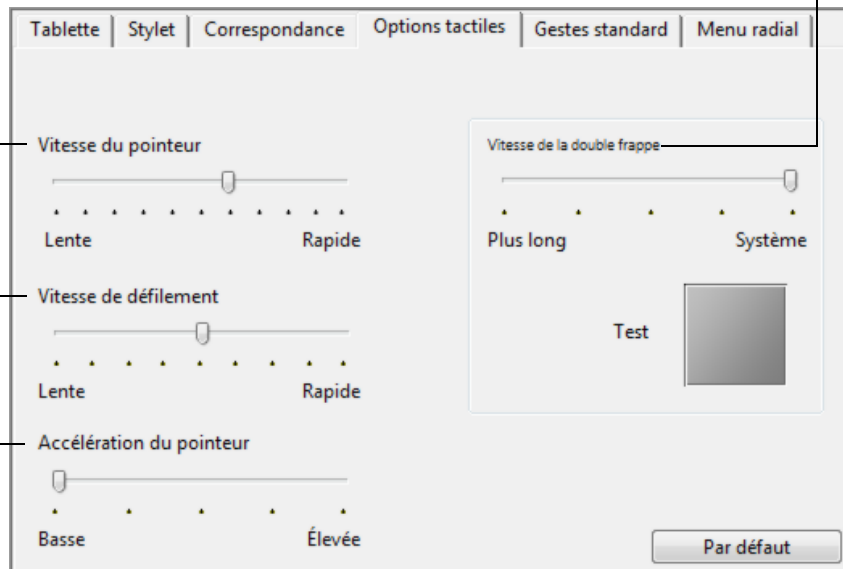
Sélectionnez l'onglet FONCTIONS TACTILES. Les options tactiles déterminent la rapidité avec laquelle vous devez déplacer vos doigts ou effectuer des pressions pour permettre à la tablette de reconnaître une action ou un geste.

Règle la vitesse de déplacement et de navigation du pointeur à l'écran. Sélectionnez une vitesse LENTE si vous voulez que le curseur se déplace plus lentement en utilisant davantage de mouvements du doigt. Sélectionnez une vitesse RAPIDE si vous voulez que le curseur se déplace rapidement avec moins de mouvements.

Définit la rapidité avec laquelle vous devez appuyer sur la tablette pour générer un double clic. Pour tester le réglage, positionnez le curseur sur la zone TEST et appuyez deux fois.

Définit la vitesse de défilement du mouvement tactile de DÉFILEMENT.

Définit le niveau d'accélération du pointeur à l'écran. Choisissez un réglage FAIBLE pour obtenir une réponse plus lente par rapport aux mouvements de votre doigt sur la tablette. Choisissez un réglage plus ÉLEVÉ pour obtenir une réponse plus rapide.



Remarque : les paramètres de vitesse tactile et d'accélération sont indépendants des paramètres du système d'exploitation. Les modifications que vous apportez à ces paramètres dans le panneau de configuration de la tablette Wacom n'affectent pas les paramètres système équivalents. En revanche, les modifications apportées à des paramètres système identiques peuvent affecter les paramètres de votre tablette Intuos.





UTILISATION DE L'AFFICHAGE DES EXPRESSKEYS

Vous pouvez à tout moment consulter le paramétrage actuel d'une ExpressKey déterminée.

- Appuyez sur une ExpressKey pour activer l'affichage des ExpressKeys sur votre moniteur principal. L'ExpressKey sur laquelle vous appuyez est mise en surbrillance.
- Si une ExpressKey a été désactivée, elle s'affiche comme étant désactivée ou ne s'affiche pas.
- L'affichage s'estompe au bout de 2 secondes.
- Pour désactiver l'affichage, choisissez l'onglet EXPRESSKEYS dans le panneau de configuration, puis décochez la case AFFICHAGE EXPRESS VIEW.
- Vous pouvez accéder à l'affichage en appuyant sur une ExpressKey associée à PARAMÈTRES.





PERSONNALISATION DE L'INTUOS

Le panneau de configuration de la tablette Wacom vous permet de personnaliser l'Intuos en fonction de votre manière de travailler.

[Présentation du panneau de configuration](#)

[Réglage du toucher de la pointe et du double-clic](#)

[Correspondance tablette-écran](#)

[Fonctions des boutons](#)

[Utilisation et personnalisation du menu radial](#)

[Utilisation de la fonction de basculement entre écrans](#)

[Personnalisation des paramètres des applications](#)

[Options](#)

Pour ouvrir le panneau de configuration de la tablette Wacom :

- **Windows 8.** Dans l'écran d'accueil de Windows 8, cliquez avec le bouton droit dans le coin inférieur gauche de l'écran et sélectionnez PANNEAU DE CONFIGURATION dans le menu contextuel. Si vous utilisez la version bureau classique de Windows 8, appuyez sur la touche Windows de votre clavier ou sélectionnez l'icône Windows dans la barre d'icônes pour accéder à l'écran d'accueil.
- **Windows 7 et Vista :** Cliquez sur le bouton DÉMARRER de Windows, choisissez TOUS LES PROGRAMMES, sélectionnez TABLETTE WACOM, puis choisissez l'option PROPRIÉTÉS DE LA TABLETTE WACOM.
- **Mac.** Ouvrez PRÉFÉRENCES SYSTÈME à partir du menu Pomme ou du dossier APPLICATIONS. Ensuite, cliquez sur l'icône TABLETTE WACOM.

Le panneau de configuration affiche uniquement les onglets et options correspondant au modèle et à la configuration de votre tablette. Reportez-vous à la section [Présentation du panneau de configuration](#).

Remarque : les préférences utilisateurs sont prises en charge. Après avoir ouvert une session, chaque utilisateur peut personnaliser ses propres paramètres dans le panneau de configuration de la tablette Wacom. Le basculement vers un autre utilisateur charge automatiquement ses paramètres personnels.





PRÉSENTATION DU PANNEAU DE CONFIGURATION

Le panneau de configuration de la tablette Wacom vous permet de personnaliser votre tablette ou les outils Intuos. Les onglets appropriés s'affichent et les applications actives sont indiquées dans la liste APPLICATIONS. Le panneau de configuration vous permet de :

- Faire correspondre une touche à un raccourci clavier usuel ou lancer un fichier ou une application fréquemment utilisé.
- Affecter la fonction de clic droit ou de double-clic à une touche si vous préférez (ou ne pouvez pas) utiliser le bouton latéral du stylet.
- Choisir l'une des autres [fonctions](#) disponibles. Reportez-vous à la section [Utilisation des ExpressKeys](#).

Important : certaines applications peuvent supplanter et contrôler les fonctions ExpressKeys. Pour plus de détails, reportez-vous à la section [Utilisation d'applications intégrées pour le contrôle de la tablette](#).

Pour effectuer une personnalisation, ouvrez les différents onglets et procédez aux modifications. Essayez différents réglages afin de trouver celui qui vous convient le mieux. Les sélections actives sont mises en surbrillance. Les modifications apportées sont immédiatement appliquées.

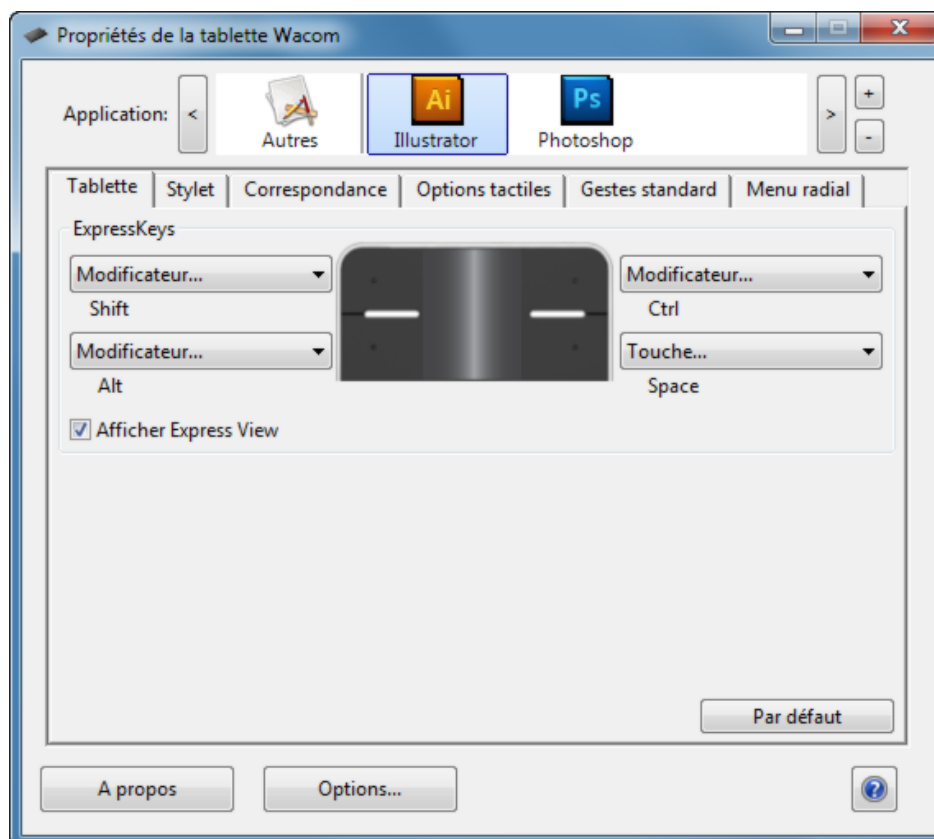
Tous les paramètres affichés sous la liste s'appliquent à la tablette ou à l'écran interactif sélectionné(e). Le panneau de configuration ne se lancera pas si aucune tablette ou écran interactif compatible n'est connecté(e) à l'ordinateur.

Choisissez la [fonction](#) ExpressKey à exécuter lorsque la touche est actionnée.

Les fonctions ExpressKeys peuvent être définies par application.

Pour en savoir plus, reportez-vous à l'[utilisation des ExpressKeys](#).

À PROPOS et OPTIONS... affichent des informations et les options DIAGNOSTIC... de votre tablette.



La liste d'icônes affiche vos paramètres d'APPLICATION.

PAR DÉFAUT rétablit les paramètres par défaut de l'onglet sélectionné.

? télécharge ou affiche ce manuel.

Des info-bulles sont disponibles pour la plupart des éléments du panneau de configuration. Immobilisez le curseur sur un élément. L'info-bulle correspondante apparaît au bout de quelques instants. Les touches de direction et de tabulation du clavier permettent de naviguer dans le panneau de configuration.





RÉGLAGE DU TOUCHER DE LA POINTE ET DU DOUBLE-CLIC

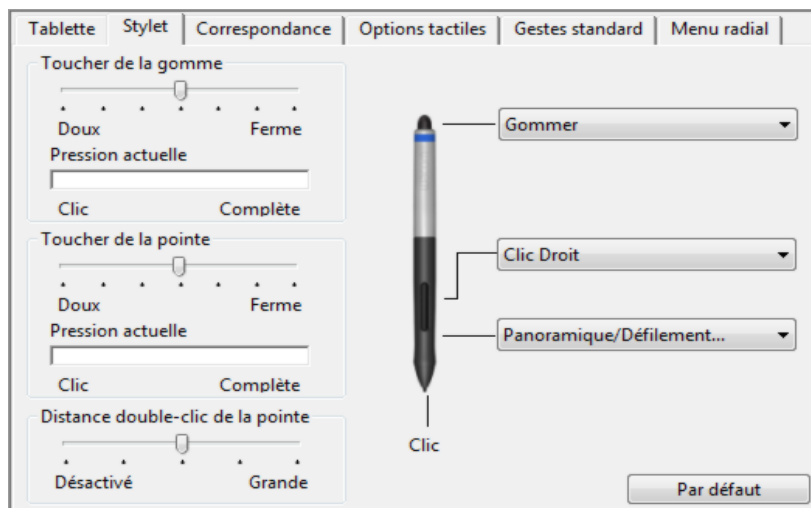
Pour régler le toucher et la sensibilité du stylet et de la gomme, sélectionnez l'onglet **STYLET**.

Les paramètres **TOUCHER DE LA POINTE** et **TOUCHER DE LA GOMME** permettent de personnaliser la pression nécessaire pour cliquer, dessiner, encreur ou effacer.

Pour créer de larges coups de pinceau ou pour cliquer avec un toucher léger, optez pour une pointe **LÉGÈRE**. Pour un contrôle maximal lorsque vous tracez des lignes fines, optez pour un toucher de pointe **FERME**.

Pour définir la distance du double-clic de la tablette, utilisez le curseur **Distance du double-clic de la pointe**.

Après avoir placé le curseur à l'écran sur une zone vide du panneau de configuration, appuyez sur la tablette avec la gomme de votre stylet. Vous pouvez déterminer la pression à exercer sur la gomme pour atteindre la pression maximale à l'aide de la barre **Pression**.



Pour définir les fonctions de la gomme et du bouton latéral, sélectionnez des options dans les menus déroulants situés à côté du stylet. La fonction sélectionnée s'exécute lorsque vous approchez la pointe de stylet à moins de 10 mm de la surface de la tablette sans toucher celle-ci et que vous appuyez sur le bouton supérieur ou inférieur du stylet.

Double-cliquez sur la pointe du stylet pour en modifier la fonction. Dans la plupart des applications graphiques, la pointe doit être réglée sur **CLIC** pour que vous puissiez dessiner.

La fonction **CLIC** doit être affectée au moins à un bouton d'outil.

Vous pouvez modifier le mode de fonctionnement du bouton latéral pour les clics droits ou les autres fonctions de clic. Reportez-vous à la section [Utilisation du bouton latéral](#).

Conseils :

- Sélectionnez un **TOUCHER DE LA POINTE** doux pour obtenir une gamme plus étendue de valeurs de sensibilité dans la plupart des applications sensibles à la pression.
- Dans certaines applications, un réglage léger peut entraîner une réaction exagérée du stylet, une légère pression exercée sur le stylet étant amplifiée à l'écran. Dans ce cas, essayez un réglage du **TOUCHER DE LA POINTE** plus ferme.
- Une distance de double-clic importante peut retarder l'affichage des traits de pinceau dans certaines applications de dessin. Elle peut entraîner un retard au début d'une action « glisser » ou d'un trait d'encre. Si vous constatez un tel problème, essayez de définir une distance de double-clic inférieure et d'utiliser le bouton latéral pour l'exécution du double-clic. Vous pouvez également paramétrer une **ExpressKey** pour qu'elle exécute des doubles-clics.

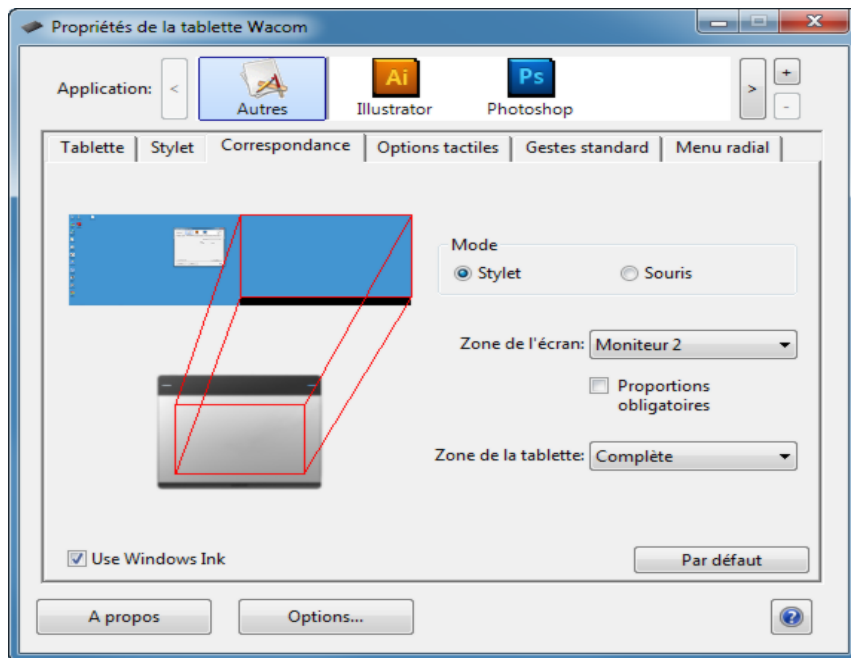




CORRESPONDANCE TABLETTE-ÉCRAN

Pour définir le rapport entre le mouvement d'un outil sur votre tablette et le mouvement du curseur à l'écran, cliquez sur l'onglet CORRESPONDANCE.

Par défaut, toute la surface active de la tablette correspond à la totalité du moniteur. Si vous utilisez plusieurs moniteurs, la tablette correspond à tous les moniteurs.



Les options MODE permettent de contrôler les déplacements du curseur à l'écran.

- Le MODE STYLET permet de régler le curseur de manière à ce que ses déplacements correspondent à la position de votre stylet sur la tablette. Où que vous placiez le stylet sur la tablette, le curseur se place sur le point correspondant à l'écran. C'est ce qu'on appelle le positionnement absolu. Il s'agit du mode par défaut du stylet.
- LE MODE SOURIS vous permet de déplacer le curseur à l'écran en effectuant un « cliquer-déplacer », comme avec une souris classique.

ZONE DE L'ÉCRAN : sélectionnez une [Portion de zone d'écran](#) pour la correspondance tablette-écran.

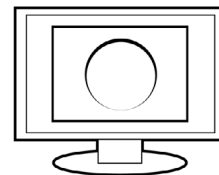
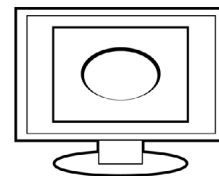
ZONE DE LA TABLETTE : sélectionnez une [Partie de la zone de tablette](#) pour la correspondance tablette-écran.

L'image est mise à jour de manière dynamique pour illustrer la correspondance sélectionnée.

Lorsque la case PROPORTIONS OBLIGATOIRES n'est pas cochée, l'échelle et les proportions ne sont pas respectées. La zone sélectionnée sur la tablette correspond à la zone d'affichage sélectionnée. Un cercle dessiné sur la tablette peut devenir une ellipse à l'écran. Il s'agit de la configuration par défaut de tous les outils.

Les proportions horizontales et verticales correctes sont conservées entre la tablette et l'écran lorsque la case PROPORTIONS OBLIGATOIRES est cochée. Le dessin d'un cercle sur la tablette permet d'obtenir un cercle à l'écran. En fonction de vos paramètres, il est possible que certaines portions de la surface active de la tablette ne soient plus utilisables quand cette option est sélectionnée.

Remarque : bien que la tablette Intuos soit optimisée pour une utilisation avec des écrans ayant un rapport hauteur/largeur de 16/10, les paramètres par défaut sont ajustés automatiquement lorsque le rapport hauteur/largeur est différent.





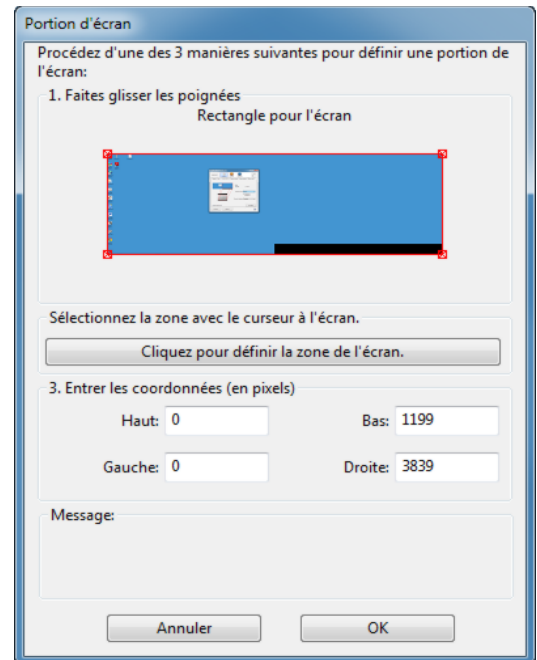
PORTION DE ZONE D'ÉCRAN

Pour définir la partie de l'écran à laquelle votre tablette correspondra, choisissez une option ZONE DE L'ÉCRAN sous l'onglet CORRESPONDANCE.

COMPLÈTE	Fait correspondre la tablette à toute la zone du/des moniteur(s). Il s'agit de la configuration par défaut.
MONITEUR	Fait correspondre la tablette à toute la zone d'un moniteur de votre choix. Si plusieurs moniteurs sont connectés à votre système, cette option peut être définie pour chaque moniteur.
PORTION...	Dans la boîte de dialogue, choisissez une méthode de définition de la partie d'affichage :

- Faites glisser les coins du rectangle d'avant-plan pour sélectionner la zone de l'écran.
- Cliquez sur le bouton CLIQUEZ POUR DÉFINIR LA ZONE DE L'ÉCRAN et déplacez le curseur à l'écran pour définir la zone de l'écran. Suivez les invites MESSAGE qui s'affichent, le cas échéant.
- Entrez la valeur des coordonnées.

Après avoir défini une portion d'écran, vous aurez peut-être besoin d'un périphérique de saisie différent pour accéder aux autres portions de la zone de l'écran.





PARTIE DE LA ZONE DE TABLETTE

Pour définir la zone de la tablette qui sera mise en correspondance avec la zone de l'écran, dans l'onglet CORRESPONDANCE, choisissez une option ZONE DE LA TABLETTE.

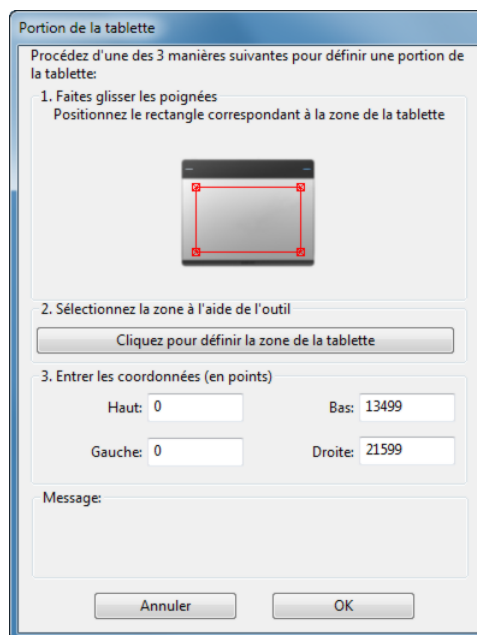
COMPLÈTE

Permet de faire correspondre la totalité de la surface active de la tablette. Il s'agit de la configuration par défaut.

PORTION...

Dans la boîte de dialogue, choisissez une méthode de définition de la partie de la tablette :

- Faites glisser les coins du rectangle d'avant-plan pour sélectionner la zone de la tablette qui correspondra à la zone de l'écran sélectionnée.
- Sélectionnez le bouton CLIQUEZ POUR DÉFINIR LA ZONE DE LA TABLETTE et utilisez votre outil sur la tablette pour définir la zone de la tablette. Suivez les indications des MESSAGES.
- Entrez la valeur des coordonnées.





FONCTIONS DES BOUTONS

Personnalisez l'Intuos en fonction de votre manière de travailler. Il vous suffit d'utiliser le panneau de configuration de la tablette Wacom pour modifier la fonction de bouton affectée à un bouton d'outil, une ExpressKey ou un paramètre du menu radial.

Les fonctions de bouton proposées peuvent varier selon le modèle de votre tablette. Notez que toutes les options ne sont pas disponibles pour toutes les commandes ni pour tous les modèles de tablettes.

NOM DE LA FONCTION	DESCRIPTION
--------------------	-------------

CLICS

- | | |
|-----------------|---|
| • CLIC | Simule un clic du bouton gauche de la souris. Assurez-vous qu'au moins un bouton exécute cette fonction, de manière à pouvoir toujours naviguer et cliquer. |
| • CLIC DROIT | Permet de simuler un clic avec le bouton droit de la souris, pour afficher un menu contextuel. |
| • CLIC CENTRE | Cette option simule un clic à l'aide du bouton médian de la souris. |
| • DOUBLE-CLIC | Permet de simuler un double-clic. Pour produire un double-clic plus aisément, utilisez cette fonction au lieu d'exercer deux pressions rapides sur la tablette avec la pointe de stylet. |
| • CLIC MAINTENU | Permet de simuler le maintien du bouton gauche de la souris en position enfoncée. Appuyez une fois sur le bouton de l'outil pour activer le maintien du clic. Appuyez de nouveau sur le bouton pour désactiver le maintien du clic. Le clic maintenu s'avère particulièrement utile pour le déplacement d'objets ou la sélection de blocs de texte. |
| • 4E CLIC | Simule un quatrième clic de souris. |
| • 5E CLIC | Simule un cinquième clic de souris. |





NOM DE LA FONCTION

DESCRIPTION

TOUCHE...

Permet de simuler la frappe de touches. Sélectionnez cette option pour afficher la boîte de dialogue DÉFINITION DE TOUCHES.

Vous pouvez exécuter une frappe ou une série de frappes dans la zone de saisie TOUCHES.

Les combinaisons de frappes peuvent comprendre des lettres, des chiffres, des touches de fonction (comme F3) et des touches de modification (comme MAJ, ALT ou CTRL pour Windows ou MAJ, OPTION, COMMANDE ou CTRL pour Mac). Vous pouvez également choisir des frappes ou des séries de frappes dans le menu déroulant AJOUT SPÉCIFIQUE.

Une fois la combinaison de touches définie, cliquez sur OK.

Important : étant donné que les touches ENTRÉE (Windows) et RETOUR (Mac) peuvent être sélectionnées comme frappe à part entière, elles ne peuvent pas être utilisées pour signifier OK. Vous devez utiliser votre outil Intuos pour cliquer sur le bouton OK.

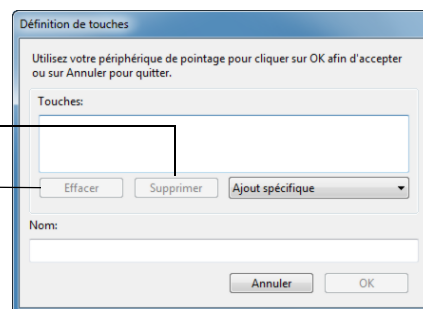
Saisissez un nom pour la frappe. Le nom s'affiche avec la commande correspondante ou dans le menu radial, selon sa fonction.

Vous pouvez créer des fonctions différentes selon l'application.

Reportez-vous à la section [Création d'un paramètre spécifique à une application](#).

Supprime la dernière entrée de la zone de frappe.

Permet d'effacer la zone de frappe.



Pour connaître les raccourcis clavier pris en charge par une application particulière, consultez la documentation fournie avec l'application.

NOM DE LA FONCTION

DESCRIPTION

AFFICHER BUREAU

Réduit toutes les fenêtres ouvertes de façon à afficher un bureau propre.

CHANGER D'APPLICATION

Affiche la boîte de dialogue qui permet de basculer d'une application à l'autre et met en surbrillance l'application ouverte suivante. Sur les systèmes Windows 7 et Vista exécutant Aero, Bascule 3D est activée et l'application ouverte suivante est mise en surbrillance.

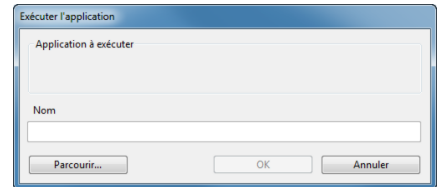




OUVRIER/EXÉCUTER...

Permet d'ouvrir une boîte de dialogue pour sélectionner l'application, le fichier ou le script à lancer.

Cliquez sur PARCOURIR... pour rechercher l'application, le fichier ou le script à lancer. Votre sélection s'affiche dans la zone NOM. Cliquez sur OK pour confirmer la sélection.



La boîte de dialogue se ferme et l'option OUVRIER/EXÉCUTER... sélectionnée est définie comme option du bouton d'outil. Appuyez tout simplement sur le bouton d'outil pour lancer l'option qui lui est affectée.

Si vous avez sélectionné le menu radial, celui-ci s'affiche à cet emplacement.

DÉS-/ACTIVER LA SAISIE TACTILE

Disponible uniquement pour les tablettes tactiles Intuos. Le bouton DÉS-/ACTIVER LA SAISIE TACTILE s'avère utile lorsque vous souhaitez utiliser le mode stylet uniquement.

Vous pouvez désactiver provisoirement la saisie tactile en mettant le curseur situé au dos de la tablette sur la position inverse.

BASCULEMENT D'ENCRE

(Mac) Permet d'activer et de désactiver la fonction « encre dans toutes les applications » dans Ink.

Ink reconnaît et convertit automatiquement votre écriture en texte, puis l'insère dans un document. Pour ce faire, la fonction Reconnaissance de l'écriture manuscrite doit être activée. Reportez-vous à l'aide de votre Mac pour plus d'informations sur l'utilisation d'Ink.

EXPOSÉ

(Mac) Dispose toutes les fenêtres ouvertes en mosaïque. Pour accéder à cette fonction, choisissez d'abord TOUCHE... puis cliquez sur le menu AJOUT SPÉCIFIQUE dans la boîte de dialogue.

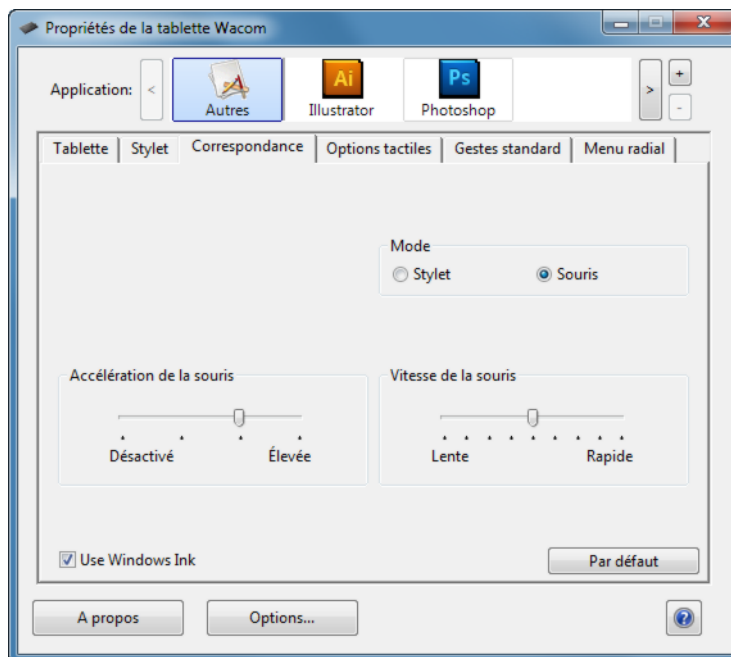
PRESSION MAINTENUE

Permet de verrouiller la pression au niveau actuel tant que le bouton est enfoncé. Vous pouvez, par exemple, peindre en utilisant la sensibilité à la pression jusqu'à obtention de la taille de pinceau souhaitée. Vous pouvez alors appuyer sur le bouton et continuer à peindre en utilisant la même taille de pinceau jusqu'à ce que vous relâchiez le bouton.





NOM DE LA FONCTION	DESCRIPTION
BASCULEMENT ENTRE ÉCRANS	Pour les systèmes comportant plusieurs moniteurs. Vous permet de basculer la correspondance de la tablette et le curseur à l'écran entre différents moniteurs ou écrans en appuyant sur une ExpressKey à laquelle vous avez affecté cette fonction.
BASCULEMENT DE MODE...	Permet de basculer entre le mode stylet et le mode souris à partir de l'onglet CORRESPONDANCE. Cliquez sur le bouton MODE SOURIS et réglez l'accélération et la vitesse de la souris.



Les paramètres du mode Souris sont accessibles à plusieurs endroits du panneau de configuration. Toutefois, un seul paramètre ACCÉLÉRATION DE LA SOURIS et VITESSE peut être réglé pour chaque application que vous personnalisez.

Les paramètres du mode souris sont indépendants des paramètres système. Les modifications que vous apportez à ces paramètres dans le panneau de configuration Wacom Tablet n'affectent pas les mêmes paramètres du système. En revanche, les modifications apportées à des paramètres système identiques peuvent affecter les paramètres de votre tablette Intuos.





NOM DE LA FONCTION	DESCRIPTION
GOMMER	Paramètre un bouton de telle façon que si l'on appuie dessus, la pointe de stylet fonctionnera comme une gomme dans les applications qui prennent en charge la fonction GOMME.
PARAMÈTRES	Affiche un diagramme des paramètres ExpressKey actuels sur votre moniteur.



L'affichage s'estompe au bout de 2 secondes.

Pour désactiver l'affichage, choisissez l'onglet EXPRESSKEYS dans le panneau de configuration, puis décochez la case AFFICHAGE EXPRESS VIEW.

NOM DE LA FONCTION	DESCRIPTION
TABLET PC	
<ul style="list-style-type: none"> PANNEAU DE SAISIE DE LA TABLETTE PC 	(Systèmes Tablet PC et Windows qui prennent en charge le Panneau de saisie Tablet PC) Ouvre le Panneau de saisie Tablet PC lorsque vous appuyez sur le bouton d'outils correspondant à cette fonction.
<ul style="list-style-type: none"> JOURNAL 	(Systèmes Windows 7, Vista et Tablet PC incluant Microsoft Journal) Ouvre Microsoft Journal.
<ul style="list-style-type: none"> DÉFINI PAR TABLET PC 	(Systèmes Tablet PC et Windows qui prennent en charge le Panneau de saisie Tablet PC) Définit la fonction de bouton en fonction des paramètres rencontrés dans les panneaux de configuration PARAMÈTRES TABLET PC et STYLET ET PÉRIPHÉRIQUES D'ENTRÉE sous Windows 8, Windows 7 et Vista.
DÉSACTIVÉ	Permet de désactiver la fonction du bouton.
DÉFINI PAR APPLICATION	Signale uniquement le numéro du bouton à l'application. Cette option est destinée aux applications (comme les programmes de DAO) prenant en charge la tablette. Cette fonction peut également être utilisée par certaines applications hautement intégrées pour contrôler directement les ExpressKeys de la tablette.
PASSER	Règle le bouton de basculement de façon à ce qu'il ignore un mode de fonction auquel cette option a été affectée dans la séquence de basculement.
PAR DÉFAUT	Rétablit les paramètres par défaut d'un bouton.





UTILISATION ET PERSONNALISATION DU MENU RADIAL

Le menu radial est un menu contextuel qui permet un accès rapide aux fonctions de modification, de navigation et de commande de support, entre autres.

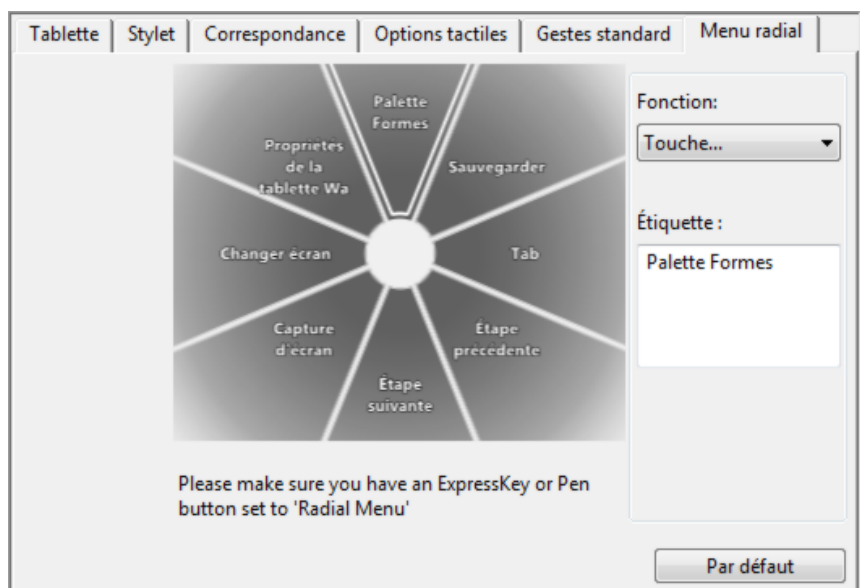
Dans le panneau de configuration de la tablette Wacom, utiliser l'onglet MENU RADIAL pour personnaliser les fonctions disponibles dans le menu radial.

Affectez à un bouton du stylet ou à une ExpressKey la fonction MENU RADIAL. Appuyez sur le bouton ou sur l'ExpressKey pour afficher le menu radial, centré à l'emplacement du curseur.

Vous pouvez également utiliser le geste tactile approprié pour ouvrir le menu radial.

Le menu radial hiérarchique se présente sous la forme d'un cercle.

1. Sélectionnez une section.
2. Affectez une FONCTION de commande à la section. Si vous le souhaitez, modifiez le nom de l'ÉTIQUETTE.
3. Pour fermer sans effectuer de sélection, cliquez sur la croix (X) située au centre du menu radial ou sur une section ne correspondant à aucune fonction. Vous pouvez également appuyer de nouveau sur le bouton que vous avez utilisé pour afficher le menu.
4. Pour effectuer une sélection sans fermer le menu radial, maintenez enfoncé le bouton qui ouvre le menu.



Conseils :

- Dans le menu FONCTION, choisissez SOUS-MENU pour créer des sous-menus personnalisés pour une section.
- Appuyez sur la touche ENTRÉE pour ajouter plusieurs lignes de texte d'ÉTIQUETTE.
- Cliquez sur Par défaut pour rétablir les valeurs par défaut du menu actuel.





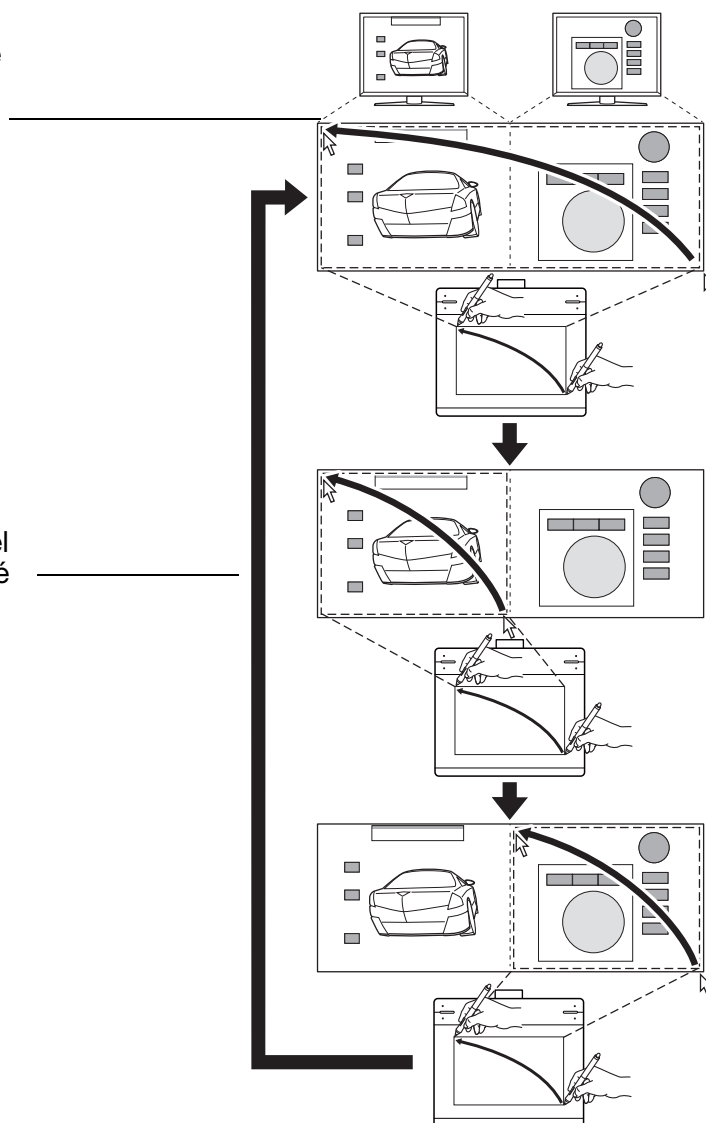
UTILISATION DE LA FONCTION DE BASCULEMENT ENTRE ÉCRANS

Le Basculement entre écrans est disponible pour les systèmes comportant plusieurs moniteurs. Cette fonctionnalité vous permet de travailler avec votre tablette sur un écran ou sur plusieurs écrans simultanément. Reportez-vous à la section [Utilisation de plusieurs moniteurs](#).

Une fois la fonction BASCULEMENT ENTRE ÉCRANS affectée à une ExpressKey ou à un bouton latéral du stylet, vous pouvez appuyer sur ce bouton pour faire basculer de manière séquentielle la correspondance de la tablette active entre une correspondance de base (paramètre actuel de l'onglet [CORRESPONDANCE](#)) et les autres moniteurs. Exemple :

1. La totalité de la zone d'affichage d'un système à plusieurs moniteurs est configurée en mode étendu et affectée à la surface active de la tablette Intuos.

2. Le fait d'appuyer sur le bouton de l'outil auquel la fonction de BASCULEMENT ENTRE ÉCRANS a été attribuée fait basculer la correspondance de tablette vers l'affichage de l'écran suivant de la séquence.

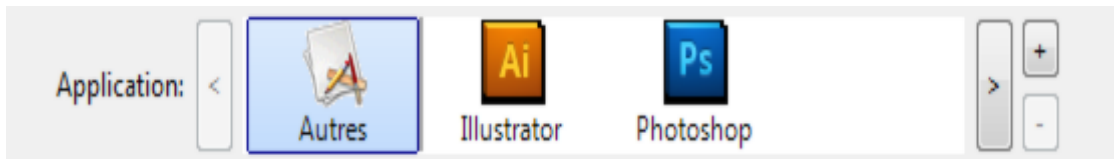




PERSONNALISATION DES PARAMÈTRES DES APPLICATIONS

La liste APPLICATION vous permet d'ajouter une application à la liste, puis de personnaliser les paramètres de cette application. Par exemple, vous pouvez décider de définir une forte pression de la pointe du stylet pour une application et une légère pression pour une autre.

- Si aucun paramètre spécifique à une application n'a été créé, l'icône TOUTES s'affiche et le STYLET possède les mêmes paramètres dans toutes les applications.
- Lorsque des paramètres spécifiques à une application sont ajoutés, l'icône TOUTES devient AUTRES et une icône d'application s'affiche pour la ou les nouvelles applications.
- Si vous sélectionnez l'icône d'une application et que vous apportez des modifications aux paramètres du STYLET, vos modifications s'appliquent uniquement à cette application.



Lorsque vous créez des paramètres spécifiques à une application, vous créez un ensemble de paramètres distinct pour l'application sélectionnée. Reportez-vous aux sections suivantes pour obtenir de plus amples informations :

[Création d'un paramètre spécifique à une application](#)

[Modification de paramètres spécifiques à une application](#)

[Suppression de paramètres spécifiques à une application](#)

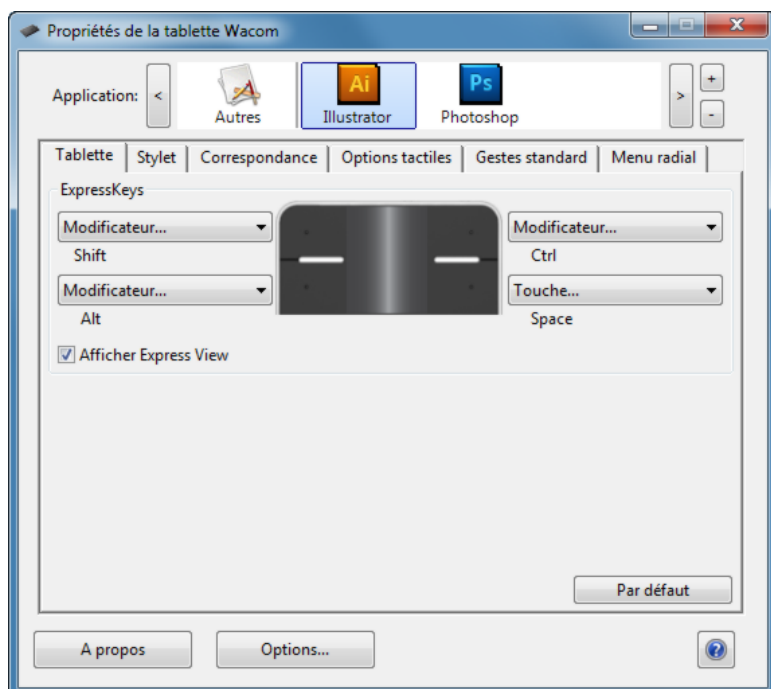
Conseil : pour passer en revue les paramètres des ExpressKeys ou du stylet liés à l'application en premier plan, affectez [PARAMÈTRES](#) à une ExpressKey et appuyez sur cette touche à tout moment.





CRÉATION D'UN PARAMÈTRE SPÉCIFIQUE À UNE APPLICATION

Choisissez l'application pour laquelle vous souhaitez créer un paramètre spécifique.



Cliquez sur le bouton [+] de la liste APPLICATION.

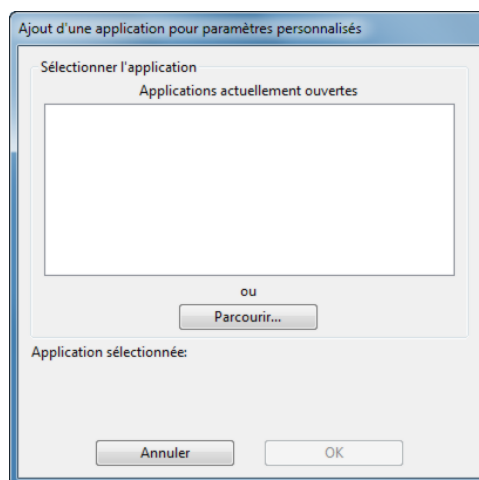
Choisissez une méthode de sélection d'une application :

- Dans la zone APPLICATIONS ACTUELLEMENT OUVERTES, sélectionnez une application pour laquelle vous souhaitez créer des paramètres personnalisés.
- Utilisez la fonction PARCOURIR pour sélectionner le fichier exécutable d'une application installée sur votre ordinateur.

Le nom de l'application que vous avez sélectionnée s'affiche.

Cliquez sur OK pour terminer.

Remarque : si deux programmes portent le même nom, ils partageront les mêmes paramètres personnalisés.



Après avoir ajouté une application, son icône s'affiche dans la liste APPLICATION. Vous pouvez utiliser le panneau de configuration de la tablette Wacom pour personnaliser les paramètres de l'application.

Une fois que vous avez créé des paramètres spécifiques à une application, les applications qui n'ont pas été personnalisées de cette manière utilisent les paramètres applicables à AUTRES.





MODIFICATION DE PARAMÈTRES SPÉCIFIQUES À UNE APPLICATION

Pour modifier les paramètres d'une application déterminée, sélectionnez cette application, puis personnalisez les paramètres de l'onglet.

SUPPRESSION DE PARAMÈTRES SPÉCIFIQUES À UNE APPLICATION

Pour supprimer un paramètre spécifique à une application :

1. Dans la liste APPLICATION, sélectionnez l'application à supprimer de la liste.
2. Cliquez sur le bouton [-] de la liste APPLICATION. Dans la boîte de dialogue qui s'affiche alors, cliquez sur SUPPRIMER pour confirmer votre sélection. L'application sélectionnée est supprimée de la liste. Vous pouvez restaurer l'application sur la tablette en cliquant sur [+], ce qui la rajoute à la liste.

OPTIONS

Cliquez sur le bouton OPTIONS... du panneau de configuration de la tablette Wacom pour accéder à la boîte de dialogue OPTIONS.

Vous pouvez changer le MODE DU BOUTON LATÉRAL selon la façon dont vous souhaitez utiliser le stylet lorsque vous effectuez des clics avec le bouton droit ou utilisez les autres fonctions de clic.

Sélectionnez :

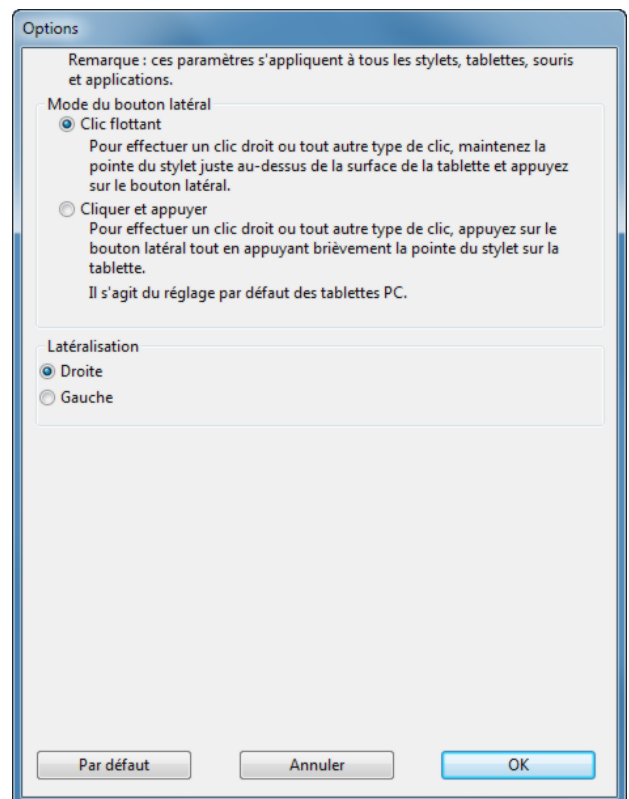
- Effectuez un CLIC FLOTTANT pour exécuter les fonctions sans toucher la surface de la tablette avec la pointe du stylet. Il s'agit du réglage par défaut de toutes les tablettes, à l'exception des Tablet PC.
- CLIQUER ET APPUYER pour positionner avec précision les fonctions de clic. Une fois la fonction sélectionnée, vous devez d'abord appuyer sur le bouton latéral, puis placer la pointe du stylet sur la surface de la tablette pour effectuer la fonction.



Clic flottant



Cliquer et appuyer



- Les options CHIRALITÉ DE LA SOURIS permettent de modifier l'orientation du bouton d'une souris selon que l'utilisateur est gaucher ou droitier.





GESTION DES PRÉFÉRENCES

Utilisez l'utilitaire des préférences de la tablette Wacom pour gérer les préférences de tablette d'un ou plusieurs utilisateurs.

Windows 8 : dans l'écran d'accueil de Windows 8, cliquez sur la vignette UTILITAIRE DES FICHIERS DE PRÉFÉRENCES DE LA TABLETTE WACOM. Si vous utilisez la version bureau classique de Windows 8, appuyez sur la touche Windows de votre clavier ou sélectionnez l'icône Windows dans la barre d'icônes pour accéder à l'écran d'accueil.

Windows 7 and Vista :

1. Cliquez sur l'icône DÉMARRER, puis sélectionnez TOUS LES PROGRAMMES.
2. Sélectionnez WACOM et UTILITAIRE DES FICHIERS DE PRÉFÉRENCES DE LA TABLETTE WACOM.

Définissez vos préférences dans tous les systèmes Windows comme suit :

- Pour supprimer les préférences de l'utilisateur actuel, cliquez sur SUPPRIMER dans MES PRÉFÉRENCES.
- Pour supprimer les préférences de plusieurs utilisateurs, cliquez sur SUPPRIMER dans TOUTES LES PRÉFÉRENCES UTILISATEUR. Vous devez disposer de droits d'administrateur pour pouvoir supprimer les préférences de tous les utilisateurs. Relancez toutes les applications relatives à la tablette en cours d'utilisation.
- Pour sauvegarder vos préférences, cliquez sur SAUVEGARDE... dans MES PRÉFÉRENCES.
- Pour restaurer les préférences précédemment sauvegardées, cliquez sur RESTAURATION... dans MES PRÉFÉRENCES.
- Suivez attentivement toutes les invites susceptibles de s'afficher.

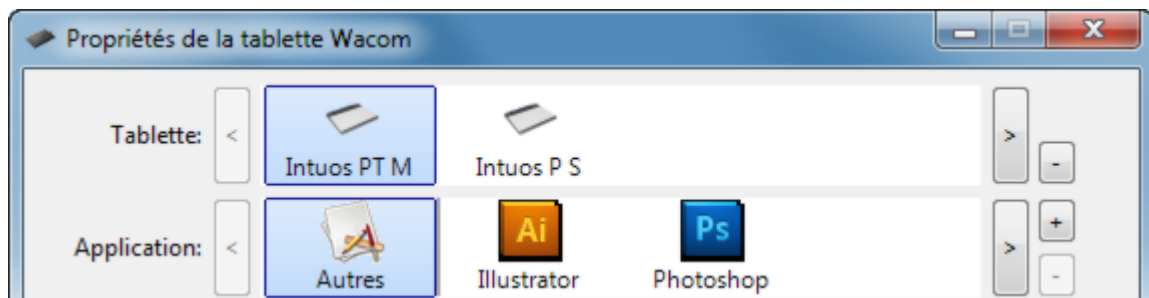
Mac : ouvrez le dossier principal APPLICATIONS. Ouvrez ensuite le dossier TABLETTE WACOM et exécutez L'UTILITAIRE DE TABLETTE WACOM.

- Pour supprimer les préférences, sélectionnez UTILISATEUR ACTUEL ou TOUS LES UTILISATEURS. Cliquez ensuite sur SUPPRIMER. Déconnectez-vous, puis reconnectez-vous. Lorsque le pilote se charge, il crée un nouveau fichier de préférences comportant les paramètres par défaut.
- Pour sauvegarder vos préférences, sélectionnez UTILISATEUR ACTUEL ou TOUS LES UTILISATEURS. Cliquez ensuite sur SAUVEGARDE....
- Pour restaurer les préférences précédemment sauvegardées, sélectionnez UTILISATEUR ACTUEL ou TOUS LES UTILISATEURS. Cliquez ensuite sur RESTAURATION....
- Suivez toutes les invites susceptibles de s'afficher.

INSTALLATION DE PLUSIEURS TABLETTES

Si vous connectez une autre tablette, par exemple un modèle Cintiq, à votre ordinateur, elle apparaît sous forme d'icône dans la liste TABLETTE du panneau de configuration la tablette Wacom. Si la nouvelle tablette est sélectionnée, les outils associés à cette tablette s'affichent dans la liste OUTILS.

Pour utiliser une tablette connectée, sélectionnez-la dans la liste TABLETTE, puis personnalisez vos paramètres.





PASSER EN MODE SANS FIL AVEC L'INTUOS

Les tablettes Intuos ont été conçues pour offrir une connectivité sans fil. Pour cela, il convient d'ajouter le kit d'accessoires sans •I Wacom.

Reportez-vous à la section [Commande de pièces et accessoires](#).

[Composants des accessoires sans fil](#)

[Configuration de la connexion sans fil](#)

[Retrait du module sans fil](#)

[Informations sur la durée de vie de la batterie](#)

[Remplacement de la batterie](#)

[Retrait du module sans fil](#)

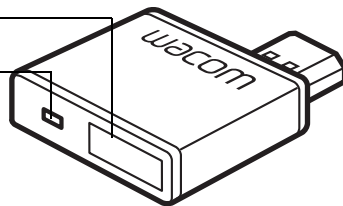
[Logement du récepteur sans fil](#)

COMPOSANTS DES ACCESSOIRES SANS FIL

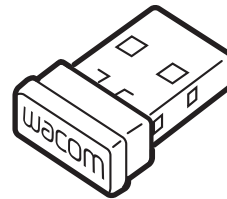
Le kit d'accessoires sans fil Wacom comprend les composants suivants :

Bouton d'alimentation

Voyant d'état de la batterie

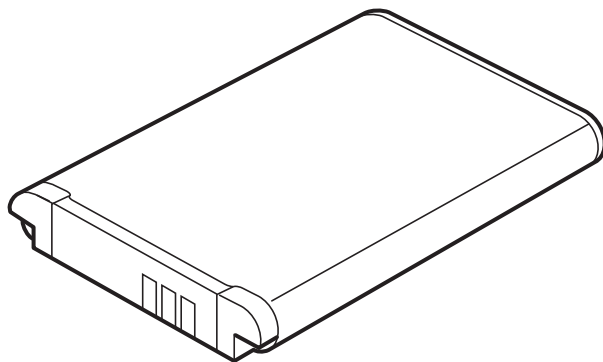


Le module sans fil Wacom se branche sur la tablette Intuos.



Le récepteur sans fil Wacom se branche sur l'ordinateur.

Lorsqu'il n'est pas utilisé, le récepteur sans fil peut être rangé dans la tablette Intuos. Reportez-vous à la section [Logement du récepteur sans fil](#).



La batterie rechargeable au lithium-Ion (Li-Ion) s'installe dans la tablette Intuos.



Avertissement : pour prendre connaissance des consignes de sécurité, reportez-vous au document intitulé « Informations importantes sur le produit », disponible sur le CD d'installation.

Remarque : un pairage a été établi par défaut entre le module sans fil et le récepteur sans fil Wacom. Si vous perdez ou cassez l'un de ces éléments, vous devrez acheter un nouveau kit d'accessoires sans •I. Vous pouvez acheter la batterie séparément.

Pour installer le kit, reportez-vous à la section [Configuration de la connexion sans fil](#).



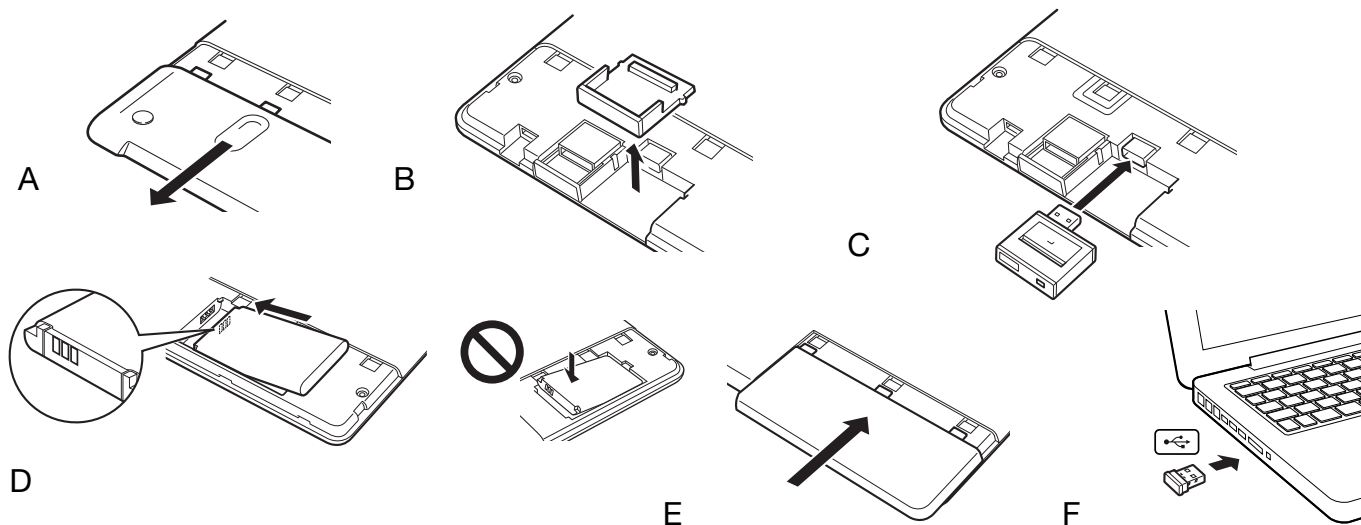


CONFIGURATION DE LA CONNEXION SANS FIL

Configurez l'Intuos pour un fonctionnement sans fil.

1. Si vous utilisez la tablette Intuos par voie filaire, déconnectez le câble USB.
2. Retournez la tablette. À gauche figure le compartiment sans fil et à droite le logement de la batterie.
3. Retirez le couvercle du compartiment sans fil (A), ainsi que l'entretoise du module sans fil (B).
Important : conservez l'entretoise du module. Vous pouvez vous en servir d'outil pour retirer le module sans fil. Reportez-vous à la section [Retrait du module sans fil](#).
4. Installez le module sans fil et les composants de réception (C). Assurez-vous que le connecteur est bien emboîté.
5. Remettez en place le couvercle du compartiment sans fil.
6. Retirez le couvercle du logement de la batterie.
7. Installez la batterie en alignant les contacts comme illustré dans le schéma (D), puis appuyez sur la batterie pour la mettre en place.
Remarque : n'appuyez pas à plat sur la batterie pour l'installer. Alignez d'abord les contacts, appuyez sur cette extrémité de la batterie, puis appuyez sur l'autre extrémité.
8. Connectez le récepteur sans fil Wacom à un port USB actif de votre ordinateur ou du concentrateur USB (F).
9. Si ce n'est déjà fait, mettez votre ordinateur sous tension et attendez qu'il soit prêt à être utilisé.

Continuez de suivre les instructions pour configurer une connexion sans fil.



[Mise en place d'une connexion sans fil](#)

[Optimisation de la connexion sans fil](#)





MISE EN PLACE D'UNE CONNEXION SANS FIL

Connectez-vous sans fil avec l'Intuos.

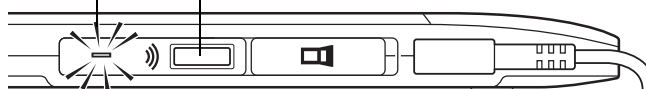
1. Chargez entièrement la batterie de la tablette. Reportez-vous à la section [Charge de la batterie](#). Une fois que la batterie est complètement chargée, ce qu'indique le voyant vert, vous pouvez déconnecter le câble USB et travailler sans fil.

Voyant d'état de la batterie

- Émet une lumière orange lorsque le câble USB est connecté et que la batterie est en cours de charge.
- Émet une lumière verte lorsque le câble USB est connecté et que la batterie est totalement chargée.
- S'éteint lorsque vous utilisez la tablette avec une connexion sans fil.

Bouton d'alimentation

- Appuyez pour la connecter ou la sortir du mode veille.
- Appuyez pour l'éteindre.



2. Appuyez sur le bouton d'alimentation du module sans fil Wacom. Une connexion sans fil doit être mise en place dans un délai de quatre secondes. Dans le cas contraire, le module sans fil s'éteint. Dans ce cas, reportez-vous à la section [Problèmes de connexion sans fil](#).
3. Vérifiez la connexion en utilisant le stylet sur la tablette pour déplacer le curseur à l'écran. Reportez-vous également à la section [État de la batterie et de la connexion sans fil](#).

L'Intuos peut fonctionner avec une connexion sans fil ou en mode USB, mais pas les deux à la fois.

- Le mode sans fil est activé lorsque la tablette Intuos est correctement configurée pour une utilisation sans fil et que le câble USB est déconnecté. Lorsque le câble USB est déconnecté, la tablette recherche une connexion et se connecte au récepteur sans fil en quatre secondes. Si le récepteur est introuvable, la tablette passe alors en mode Veille.
- La connexion USB désactive le mode sans fil et active le mode USB.

Remarques :

Un pairage a été établi par défaut entre le module sans fil et le récepteur sans fil Wacom ; ils fonctionnent comme un ensemble discret. Le pairage n'est pas obligatoire.

L'Intuos peut fonctionner sans fil à une distance maximale de 10 mètres de votre ordinateur. Il n'est pas nécessaire que l'Intuos ait une visibilité directe sur le récepteur sans fil. Le module sans fil utilise la technologie des fréquences radio, qui peuvent traverser des objets non métalliques tels que des bureaux.


Les interférences émanant d'autres appareils (en particulier, les périphériques audio) ou d'objets métalliques en visibilité directe peuvent avoir un effet négatif sur les performances de la tablette et la distance de fonctionnement. Si vous rencontrez des problèmes de connexion, reportez-vous à la section [Optimisation de la connexion sans fil](#).


Au redémarrage de votre ordinateur, patientez jusqu'à ce que votre système d'exploitation soit complètement chargé, puis démarrez le module sans fil (s'il n'est pas déjà allumé) pour commencer à travailler avec une connexion sans fil.


Important : dans de nombreux pays, l'utilisation des périphériques sans fil est réglementée. Si votre tablette Intuos est configurée pour une utilisation sans fil et que vous prévoyez de voyager à l'étranger, renseignez-vous auprès de l'organisme de régulation compétent pour savoir s'il existe des restrictions applicables à votre produit dans les pays que vous devez visiter.





 Les produits utilisant des signaux sans fil peuvent interférer avec l'équipement de radio-navigation des avions commerciaux. Il est donc interdit d'utiliser un périphérique sans fil lors d'un voyage en avion. Désactivez le signal sans fil de la tablette Intuos en désactivant ou en retirant le module sans fil (voyant d'état éteint) et n'activez PAS le module sans fil pendant le décollage, le vol ou l'atterrissage.

 N'utilisez pas votre Intuos avec une connexion sans fil à proximité du système de contrôle d'un bâtiment ou de tout autre environnement nécessitant une fiabilité extrêmement élevée ou dans lequel l'utilisation d'un appareil sans fil pourrait produire des interférences. Cela risquerait de nuire au bon fonctionnement d'autres appareils électroniques ou ces derniers pourraient provoquer un dysfonctionnement de la tablette. Lorsque l'utilisation de produits sans fil est interdite, éteignez ou retirez le module sans fil (assurez-vous que le signal sans fil est éteint) pour éviter qu'il ne provoque le dysfonctionnement d'autres appareils électroniques ou qu'il ne crée des interférences. Wacom décline toute responsabilité en cas de dommages directs ou indirects. Pour plus d'informations, veuillez vous référer à votre contrat de garantie situé dans le document intitulé « Informations importantes sur le produit ».

 Mettez votre tablette hors tension dans les endroits où les périphériques électroniques ne sont pas autorisés. La tablette pouvant entraîner un dysfonctionnement des autres appareils électroniques dans les endroits où l'usage des appareils électroniques est interdit (un avion, par exemple), assurez-vous d'éteindre la tablette en débranchant le connecteur USB de l'ordinateur.

OPTIMISATION DE LA CONNEXION SANS FIL

Si le curseur à l'écran peine à suivre les mouvements du stylet sur la tablette, s'il saute fréquemment ou si de nombreuses lignes droites apparaissent lorsque vous dessinez dans des applications graphiques, il est possible que votre connexion sans fil ne permette pas de transmettre toutes les données de la tablette à la vitesse nécessaire. Ce problème est peut-être dû à des interférences émanant d'autres sources d'ondes, à des objets faisant obstruction au parcours des ondes, à une distance excessive de l'ordinateur ou à une combinaison de ces différents facteurs.

Pour améliorer la connexion sans fil et optimiser les performances de la tablette :

- Éliminez tout objet métallique se trouvant directement entre l'Intuos et le récepteur sans fil Wacom connecté à votre ordinateur.
- Essayez de connecter le récepteur sans fil à une rallonge USB, puis placez-le sur votre bureau ou à n'importe quel endroit en visibilité directe de l'Intuos.
- Rapprochez la tablette de votre ordinateur.
- Mettez hors tension tous les autres périphériques utilisant une bande de fréquence de 2,4 GHz, comme les téléphones portables, etc., ou éloignez leurs antennes de votre ordinateur.





RETRAIT DU MODULE SANS FIL

Pour retirer le module sans fil :

1. Retirez le couvercle du compartiment sans fil.
2. Délogez le module à l'aide de l'entretoise fournie avec l'Intuos, de l'ongle du pouce ou d'un outil non métallique adapté. Pour utiliser l'entretoise, placez-la sur le module et servez-vous en de crochet pour déloger et extraire le module de la tablette.
3. Replacez l'entretoise à l'emplacement du module sans fil.
4. Remettez en place le couvercle du compartiment sans fil.
5. Une fois retiré, conservez précieusement le module sans fil.

BATTERIE ET GESTION DE L'ALIMENTATION

Cette section contient des informations importantes sur la batterie rechargeable et les fonctions de gestion de l'alimentation de votre tablette Intuos lorsqu'elle est utilisée en mode sans fil. Assurez-vous d'avoir pris connaissance des sections suivantes.

[Charge de la batterie](#)

[État de la batterie et de la connexion sans fil](#)

[Mode économie d'énergie](#)

CHARGE DE LA BATTERIE

Chargez complètement la batterie de la tablette avant de l'utiliser en mode sans fil pour la première fois.

Raccordez l'Intuos à un port USB principal situé directement sur votre ordinateur ou à un concentrateur USB alimenté au moyen du câble USB.

- La batterie se charge dès que le câble est connecté, lorsqu'elle n'est pas déjà totalement chargée.
- Pour une utilisation journalière, vous pouvez charger la batterie en 4 heures environ. Le chargement complet d'une batterie vide nécessite environ six heures. Le temps de charge réel dépend du niveau de la batterie et de l'utilisation de la tablette pendant la charge.
- La connexion USB désactive le mode sans fil.

Important :

- Pendant le chargement de la batterie, connectez toujours le câble USB directement à votre ordinateur ou à un concentrateur USB alimenté. Il est possible qu'un concentrateur non alimenté ne fournisse pas suffisamment de courant pour charger la batterie, affectant ainsi l'utilisation générale de la tablette.
- Lorsque votre tablette n'est pas connectée à votre ordinateur par l'intermédiaire d'un câble USB, vous pouvez charger la batterie à l'aide d'un adaptateur mural standard délivrant une tension de sortie de 5 V. Le chargement rapide ne fonctionnera pas pour ce processus.

Pour plus d'informations, reportez-vous aux informations sur le produit disponibles sur le site Web de Wacom de votre pays.



Avertissement : pour prendre connaissance des consignes de sécurité, reportez-vous au document intitulé « Informations importantes sur le produit »,

Conseils :

- Pendant le chargement, vérifiez que la batterie et le module sans fil Wacom sont installés dans la tablette.
- Pour connaître l'état de charge de la batterie, ouvrez le panneau de configuration de la tablette Wacom, cliquez sur FONCTIONS et sélectionnez l'onglet SANS FIL. Reportez-vous à la section [État de la batterie et de la connexion sans fil](#).
- Tirez le meilleur parti de votre temps d'utilisation sans fil. Reportez-vous aux sections [Mode économie d'énergie](#) et [Informations sur la durée de vie de la batterie](#).





ÉTAT DE LA BATTERIE ET DE LA CONNEXION SANS FIL

En mode sans fil, l'Intuos fournit des informations supplémentaires sur votre tablette.

- Le voyant d'état fournit les indications suivantes :

Clignotant	Connexion en mode sans fil.
Activé	Mode sans fil activé.
Désactivé(e)	Mode veille ou mode sans fil désactivé.

- Sur le module sans fil Wacom, le voyant d'état de la batterie indique ce qui suit :

Orange	Câble USB connecté et chargement de la batterie de la tablette en cours.
Vert.	Câble USB connecté et chargement de la batterie de la tablette terminé.
Désactivé(e)	Câble USB connecté ; la tablette est en mode sommeil USB ou en cours de connexion par USB. Câble USB déconnecté, aucune activité de chargement. Câble USB déconnecté, utilisation sans fil.

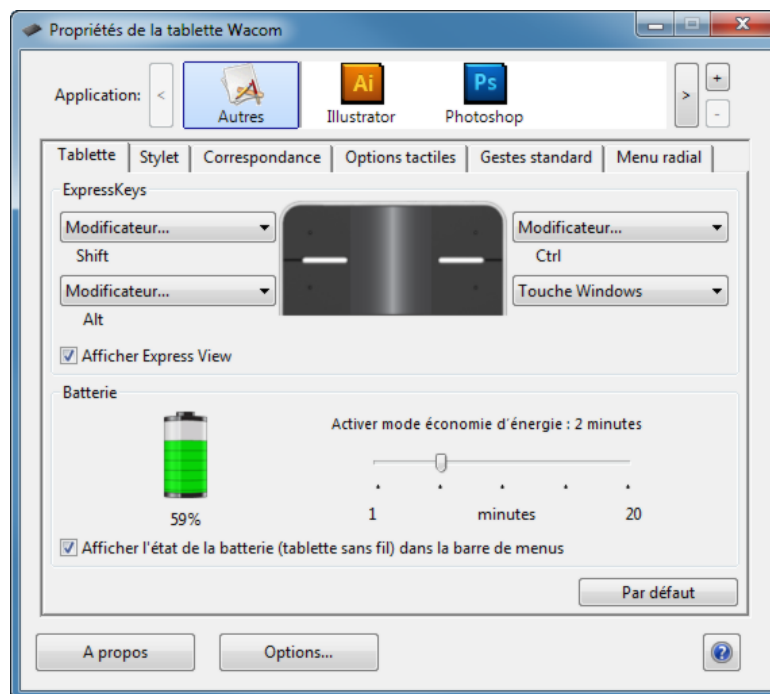
- Une icône d'état de la batterie s'affiche également dans la barre des tâches système (Windows) ou la barre de menus (Mac). Placez le curseur au-dessus de l'icône pour obtenir des détails supplémentaires.
- Lorsque la tablette est configurée pour une utilisation sans fil, l'état de la batterie et les options des commandes sans fil de la tablette sont visibles dans le panneau de configuration de la tablette Wacom. Ouvrez le panneau de configuration, cliquez sur FONCTIONS et sélectionnez l'onglet SANS FIL.

L'icône d'état de la batterie indique que la tablette est en cours d'utilisation et affiche l'état de charge de la batterie.

- Ajustez le curseur pour déterminer le moment où votre tablette passera en mode économie d'énergie.
- Le symbole représentant une prise secteur indique que la tablette fonctionne grâce à une source d'alimentation externe via le câble USB et que la batterie de la tablette est en cours de chargement.
- Un symbole d'alerte indique que la charge de la batterie est inférieure à 20 %.
- Cliquez sur la case à cocher pour afficher l'état de la batterie dans la barre de menus.

Les informations peuvent varier en fonction de l'état réel de votre tablette et de votre système d'exploitation.

Reportez-vous également à la section [Mode économie d'énergie](#).





MODE ÉCONOMIE D'ÉNERGIE

Une fois configurée pour une utilisation sans fil, l'Intuos bénéficie de diverses fonctions d'économie d'énergie qui permettent de maintenir la charge de la batterie de la tablette et d'améliorer ses performances.

Mode économie d'énergie

La tablette passe en mode économie d'énergie après deux minutes d'inactivité. Le paramètre temporel peut être réglé dans le panneau de configuration de la tablette Wacom. Reportez-vous à la section [État de la batterie et de la connexion sans fil](#).

Selon le modèle de votre tablette, sortez du mode économie d'énergie en touchant la tablette, en appuyant sur un ExpressKey ou en plaçant le stylet à proximité de l'appareil.

Mode veille

La tablette passe en mode de veille :

- Lorsqu'aucune connexion sans fil n'a été établie depuis au moins quatre secondes. À titre d'exemple, vous éteignez l'ordinateur, placez la tablette hors de portée ou débranchez le récepteur sans fil. Pour la réactiver, corrigez tout problème éventuel et vérifiez que la tablette se trouve à portée de votre ordinateur. Puis appuyez sur le bouton d'alimentation du module sans fil Wacom. Reportez-vous à la section [Test de votre tablette](#).
- Après 30 minutes d'inactivité.
- Lorsque le niveau de la batterie est extrêmement faible, rechargez la batterie immédiatement.

Pour sortir du mode veille, appuyez sur le bouton d'alimentation du module sans fil. Selon votre modèle de tablette, touchez sa surface avec votre doigt ou le stylet. Déplacez ensuite votre doigt ou le stylet le long de la tablette pour activer complètement l'Intuos.

Important : pour économiser l'énergie de la batterie, veillez à éteindre le module sans fil lorsque vous n'utilisez pas la tablette. Appuyez sur le bouton d'alimentation situé sur le module sans fil pour éteindre ce dernier. Si vous laissez le module sans fil allumé, vous devrez peut-être recharger la batterie avant de pouvoir réutiliser la tablette en mode sans fil. Reportez-vous à la section [Informations sur la durée de vie de la batterie](#).





INFORMATIONS SUR LA DURÉE DE VIE DE LA BATTERIE

Lorsque vous utilisez votre Intuos en mode sans fil, l'autonomie de la batterie varie selon l'utilisation et le modèle de la tablette. Par exemple, la batterie des modèles de tablette de petite taille et de taille moyenne peut tenir une journée complète. En revanche, si votre tablette Intuos est un modèle de grande taille, l'autonomie se limitera à une demi-journée du fait de ses dimensions. Wacom recommande l'achat d'une batterie supplémentaire. Reportez-vous à la section [Commande de pièces et accessoires](#).

- Toutes les batteries vieillissent et perdent graduellement leur capacité de conservation de charge. La durée de vie normale d'une batterie Li-Ion est de deux ou trois ans, qu'elle soit utilisée ou non. Le cyclage (décharge, puis recharge) des batteries au lithium-ion (Li-Ion) ne permet pas d'augmenter leur durée de vie ou leurs performances.
- Chargez toujours la batterie lorsque l'avertissement de charge basse s'affiche à l'écran. Reportez-vous également à la section [Mode économie d'énergie](#).
- La tablette consomme l'énergie de la batterie lorsque le module sans fil Wacom est activé. Pour réduire la consommation d'énergie, la tablette passe en mode veille dès que le niveau de charge est très bas. La batterie doit alors être rechargée.

Même en mode veille, la tablette continue à consommer un peu de courant, et vide donc lentement la batterie. Pensez donc à recharger la batterie et à désactiver le module sans fil si vous ne comptez pas utiliser la tablette pendant quelques jours.

- Une fois que la tension de la batterie est inférieure à un niveau de sécurité minimum, un circuit de protection interne de la batterie l'empêche de se charger.

Si une batterie présentant une faible charge reste dans la tablette pendant une période prolongée, la légère consommation d'énergie utilisée par la tablette peut décharger la batterie jusqu'à l'activation du circuit de protection interne. Si c'est le cas, vous ne pourrez plus charger la batterie. En cas d'inutilisation prolongée de la tablette, protégez la batterie en la retirant de la tablette.

Vous ne pouvez pas recharger une batterie au lithium-ion (Li-Ion) trop déchargée.

- Pour un remisage prolongé de la batterie (un mois ou plus), vous pouvez ralentir le processus de vieillissement en conservant la batterie dans un lieu frais et en vous assurant qu'elle est partiellement (et non entièrement) chargée. Pour assurer une recharge optimale de la batterie lorsque vous la remettez en service, le niveau de charge recommandé est d'environ 40 %. Si vous rangez la tablette et la batterie, il n'est pas nécessaire de retirer la batterie. Toutefois, il est toujours bon de retirer la batterie lorsque vous rangez la tablette.

Veillez noter qu'une batterie qui n'a pas été utilisée 6 mois d'affilée peut ne pas se recharger.

Vous devrez vous procurer une nouvelle batterie pour votre tablette lorsque l'ancienne ne parviendra plus à conserver une charge acceptable ou ne pourra plus être chargée. Reportez-vous à la section [Commande de pièces et accessoires](#).



Avertissement : pour prendre connaissance des consignes de sécurité relatives aux batteries, reportez-vous au document intitulé « Informations importantes sur le produit »,





REPLACEMENT DE LA BATTERIE

Si la batterie de votre tablette a dépassé sa durée de vie et qu'elle ne se charge plus correctement ou qu'elle ne conserve plus sa charge, remplacez-la. Veillez à utiliser uniquement la batterie rechargeable conçue pour votre tablette. Pour obtenir des informations, reportez-vous à la section [Commande de pièces et accessoires](#).

Important : utilisez exclusivement une batterie Wacom indiquée pour votre tablette.

Pour remplacer la batterie rechargeable :

1. Retournez la tablette. Retirez le couvercle du logement de la batterie en le faisant glisser hors de la tablette.
2. Retirez délicatement l'ancienne batterie. Veillez d'abord à lever la partie arrière de la batterie avant de retirer l'extrémité où figurent les contacts et extraire la batterie de son logement.
3. Installez la nouvelle batterie. Aligned les bornes de la nouvelle batterie sur les contacts de la batterie. Insérez la batterie dans le compartiment prévu à cet effet. Reportez-vous aux illustrations pour une [Configuration de la connexion sans fil](#).

Remarque : n'appuyez pas à plat sur la batterie pour l'installer. Aligned d'abord les contacts, appuyez sur cette extrémité de la batterie, puis appuyez sur l'autre extrémité.

4. Remettez en place le couvercle du logement de la batterie. Aligned-le et faites-le glisser jusqu'à ce qu'il soit en place.
5. Pour des performances optimales, connectez le câble USB et chargez la batterie. Reportez-vous à la section [Charge de la batterie](#).

Important : lors du remplacement de la batterie, veillez à ne pas la faire tomber sur une surface dure, car elle pourrait subir des dommages internes et vous devriez la remplacer même en l'absence de dommages visibles. Si la batterie subit un choc et que vous l'installez ensuite dans la tablette, elle risque de déclencher un court-circuit ou une fuite dans l'appareil. En remplaçant la batterie à la moindre chute, vous pouvez empêcher ce type de dommages.



Avertissement : pour prendre connaissance des consignes de sécurité relatives aux batteries, reportez-vous au document intitulé « Informations importantes sur le produit »,

De nombreuses localités proposent des programmes de recyclage, obligatoires ou non. Recyclez la batterie usagée en respectant l'ensemble des lois applicables et des consignes de sécurité relatives aux batteries au lithium-ion, comme décrit dans le document intitulé « Informations importantes sur le produit ». Conservez les batteries hors de portée des enfants. Recyclez sans tarder vos batteries usagées.





LOGEMENT DU RÉCEPTEUR SANS FIL

Le récepteur sans fil Wacom est un appareil portable. Branchez-le à un port USB de votre ordinateur. Laissez-l'y, vous pourrez ainsi toujours utiliser le récepteur avec votre tablette, même lorsque vous êtes en voyage.

Le récepteur sans fil peut également être rangé dans la tablette Intuos. Pour ranger le récepteur dans la tablette :

1. Ouvrez le compartiment de stockage du récepteur sans fil avec l'ongle du pouce ou tout autre outil non métallique adapté.
2. Sortez partiellement l'entretoise du récepteur sans fil de la tablette.
3. Insérez le récepteur dans l'entretoise.
4. Remettez complètement en place l'entretoise dans la tablette, puis refermez le couvercle du compartiment de stockage.

TEST DE LA CONNEXION SANS FIL

Si la tablette est correctement connectée et que votre ordinateur la détecte en tant que périphérique USB, le voyant d'état s'allume. En cas de problème avec la connexion sans fil, effectuez les vérifications suivantes.

1. Vérifiez d'abord que les procédures générales de [Dépannage](#) sont respectées.
2. Vérifiez que le module sans fil est activé. Reportez-vous à la section [État de la batterie et de la connexion sans fil](#).
3. Vérifiez que le module sans fil et le récepteur sont correctement installés. Reportez-vous à la section [Configuration de la connexion sans fil](#).
4. Vérifiez l'état de la batterie. Reportez-vous à la section [État de la batterie et de la connexion sans fil](#). Si la charge de la batterie est faible, connectez le câble USB et chargez la batterie. Reportez-vous à la section [Charge de la batterie](#).
5. Éteignez le module sans fil, puis rallumez-le.
6. Rapprochez la tablette de l'ordinateur. Assurez-vous qu'aucun objet métallique ou de forte densité ne se trouve entre la tablette et l'ordinateur.
7. Ouvrez le panneau de configuration de la tablette Wacom et cliquez sur le bouton À PROPOS. Dans la boîte de dialogue, cliquez sur DIAGNOSTIC... La boîte de dialogue DIAGNOSTIC contient des informations dynamiques sur la tablette. Vérifiez que l'entrée MODE SANS FIL indique que l'état de la connexion sans fil est ACTIVÉ. Une fois la procédure terminée, cliquez sur le bouton FERMER pour quitter la boîte de dialogue.

Si l'un de ces tests est négatif, il se peut que votre matériel soit défectueux. Reportez-vous à la section [Options d'assistance technique](#).





DÉPANNAGE

Si vous rencontrez des difficultés, procédez comme suit :

1. Si le pilote de la tablette ne s'est pas chargé correctement, commencez par effectuer l'action recommandée dans le message d'erreur éventuellement affiché. Si le problème persiste, reportez-vous aux procédures de dépannage décrites dans ce chapitre.
2. Consultez la section [Tableaux de dépannage](#). Si votre problème y est décrit, vous pouvez appliquer la solution proposée.
3. Rendez-vous sur www.wacom.com, choisissez le site Web de Wacom de votre pays et consultez les pages FAQ (Foire aux questions) relatives à votre produit.
4. En cas de problème de compatibilité entre la tablette Intuos et un nouveau matériel ou logiciel, reportez-vous à la section [Obtention des mises à jour logicielles](#) pour savoir comment télécharger un pilote logiciel mis à jour. Wacom met régulièrement à jour le pilote afin d'assurer la compatibilité avec les nouveaux produits.
5. Testez la tablette et les outils Intuos. Reportez-vous aux sections [Test de votre tablette](#) et [Test des commandes et des outils de la tablette](#).
6. Si vous avez suivi les indications fournies dans ce manuel et que le problème persiste, contactez le service d'assistance technique de Wacom. Reportez-vous à la section [Options d'assistance technique](#) et au fichier Lisez-moi pour obtenir des informations sur l'assistance disponible dans votre pays.

[Test de votre tablette](#)

[Test des commandes et des outils de la tablette](#)

[Tableaux de dépannage](#)

[Options d'assistance technique](#)

[Obtention des mises à jour logicielles](#)





TEST DE VOTRE TABLETTE

1. Allumez votre ordinateur et patientez jusqu'à ce que le système d'exploitation soit complètement chargé.
2. Vérifiez la connexion USB. Si la tablette est correctement connectée et que votre ordinateur l'a inscrite en tant que périphérique USB, le voyant d'état s'allume. Si ce n'est pas le cas :
 - Vérifiez que le câble USB de la tablette est bien connecté à un port USB actif de votre ordinateur.
 - Vérifiez que le câble USB de la tablette n'est pas endommagé.
 - Si vous connectez la tablette à un concentrateur USB (ou à un périphérique doté de ports USB), vérifiez que ce concentrateur est bien raccordé à l'ordinateur et qu'il est actif.
 - Si le voyant d'état ne s'allume pas alors que votre ordinateur est sous tension et initialisé, votre port USB est peut-être inactif. Vérifiez que la tablette est bien connectée à un port actif USB.
 - Connectez la tablette à un autre port USB ou au port USB d'un autre ordinateur.
 - En cas de problème d'alimentation de la tablette (voyant d'état éteint), branchez la tablette directement sur le port USB système de votre ordinateur plutôt que sur un concentrateur. Éliminez temporairement tout concentrateur externe jusqu'à ce que vous ayez vérifié que le système reconnaît la tablette et qu'elle est opérationnelle. Si la tablette fonctionne correctement, essayez de brancher la tablette sur le concentrateur USB si vous souhaitez l'utiliser.
3. Pour l'[utilisation sans fil](#), vérifiez la connexion de la tablette. Si la tablette est correctement connectée et que votre ordinateur l'a inscrite en tant que périphérique USB, le voyant d'état s'allume. Si ce n'est pas le cas :
 - Vérifiez que le module sans fil est activé. Reportez-vous à la section [État de la batterie et de la connexion sans fil](#).
 - Vérifiez que le module sans fil et le récepteur sont correctement installés. Reportez-vous à la section [Configuration de la connexion sans fil](#).
 - Vérifiez l'état de la batterie. Reportez-vous à la section [État de la batterie et de la connexion sans fil](#). Si la charge de la batterie est faible, connectez le câble USB et chargez la batterie. Reportez-vous à la section [Charge de la batterie](#).
 - Éteignez le module sans fil, puis rallumez-le.
 - Rapprochez la tablette de l'ordinateur. Assurez-vous qu'aucun objet métallique ou de forte densité ne se trouve entre la tablette et l'ordinateur.





4. Vérifiez le stylet. En cas de problème lors du chargement du pilote de la tablette, le stylet ne fonctionnera pas correctement (vous pourrez utiliser la pointe du stylet pour déplacer le curseur et cliquer sur l'écran, mais aucune autre fonctionnalité de stylet ne sera disponible). Installez le pilote de la tablette.
 - Déplacez le stylet sur la surface active de la tablette. Le curseur doit se déplacer dans la même direction sur votre moniteur ou votre écran.
 - Appuyez sur la surface de la tablette avec la pointe du stylet. Le voyant d'état doit s'allumer.
 - Sans exercer de pression sur la pointe du stylet, maintenez-la à moins de 10 mm de la surface de la tablette et appuyez sur le bouton latéral. Le voyant doit en principe se rallumer.
 - Retournez le stylet, puis appuyez la gomme sur la surface de la tablette. Le voyant doit s'allumer.

Reportez-vous également aux sections [Test des commandes et des outils de la tablette](#) et [Test d'un stylet](#).

5. Vérifiez la saisie tactile. Essayez de déplacer le curseur en promenant votre doigt sur la surface de la tablette. Exercez une pression sur la tablette pour sélectionner un élément. Le voyant d'état doit s'allumer avec plus d'intensité lorsque vous touchez la zone active de la tablette.

Si le pilote de la tablette ne se charge pas correctement, la tablette reconnaîtra les mouvements tactiles de base, mais pas les autres actions et mouvements. Si les mouvements ne sont pas reconnus, installez le logiciel du pilote de la tablette.

6. Vérifiez les ExpressKeys. Reportez-vous au [Test des commandes et des outils de la tablette](#) et au [Test des ExpressKeys](#).

Si l'un de ces tests est négatif, il se peut que votre matériel soit défectueux. Reportez-vous à la section [Options d'assistance technique](#).

Après les tests, reconfigurez la tablette et les outils avec les paramètres personnalisés que vous utilisiez initialement à l'aide du panneau de configuration de la tablette Wacom.

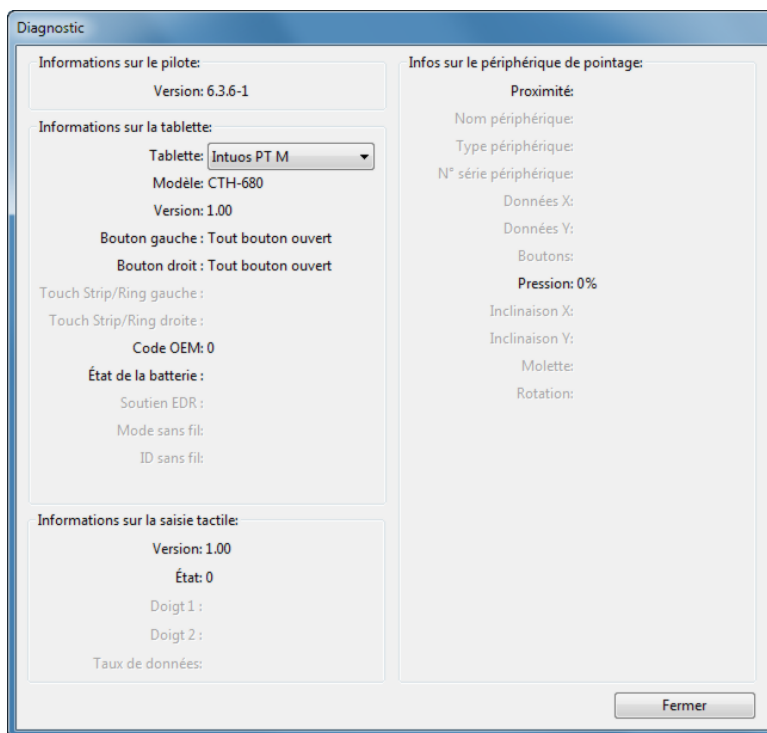




TEST DES COMMANDES ET DES OUTILS DE LA TABLETTE

Si vos outils Intuos ou les commandes de la tablette ne fonctionnent pas comme prévu, nous vous conseillons de vérifier d'abord les fonctions qui leur sont affectées ou de rétablir leurs paramètres par défaut. Procédez de la même façon si vous possédez une tablette tactile et que la saisie tactile pose problème.

- Ouvrez le panneau de configuration de la tablette Wacom et cliquez sur le bouton À PROPOS. Dans la boîte de dialogue, cliquez sur DIAGNOSTIC... La boîte de dialogue DIAGNOSTIC contient des informations dynamiques sur la tablette, vos outils ainsi que des informations appropriées pour les tablettes tactiles.



- Si plusieurs tablettes sont connectées à votre système, sélectionnez l'unité avec laquelle vous allez tester votre outil dans la colonne INFORMATIONS SUR LA TABLETTE.
- Utilisez les informations présentes dans la boîte de dialogue DIAGNOSTIC lorsque vous testez la tablette et les outils.

Remarque : si un bouton d'outil est associé à la fonction MENU RADIAL ou OUVRIER/EXÉCUTER..., cette fonction sera exécutée lorsque vous appuierez sur ce bouton. Il est donc conseillé de changer la fonction du bouton avant de procéder aux tests.

[Test des ExpressKeys](#)

[Test d'un stylet](#)





TEST DES EXPRESSKEYS

1. Après avoir ouvert la boîte de dialogue DIAGNOSTIC, vérifiez la colonne INFORMATIONS SUR LA TABLETTE pendant que vous testez les ExpressKeys.
Veillez à sélectionner l'unité de la tablette que vous testez dans la colonne INFORMATIONS SUR LA TABLETTE.
2. Appuyez sur chacune des touches pour les tester une par une. Lorsque vous appuyez sur une touche, son numéro s'affiche en regard de la catégorie BOUTON GAUCHE.
3. Une fois la procédure terminée, cliquez sur le bouton FERMER pour quitter la boîte de dialogue.

Important : certaines applications peuvent supplanter et contrôler les fonctions ExpressKeys. Pensez à fermer toutes les applications ouvertes, à l'exception du panneau de configuration de la tablette Wacom, au moment du test des ExpressKeys.

Pour plus de détails, reportez-vous à la section [Utilisation d'applications intégrées pour le contrôle de la tablette](#).

TEST D'UN STYLET

1. Après avoir ouvert la boîte de dialogue DIAGNOSTIC et tout en observant la colonne INFORMATIONS SUR LE PÉRIPHÉRIQUE DE POINTAGE, approchez votre outil Intuos à moins de 10 mm de la surface active de la tablette. La valeur de PROXIMITÉ, le NOM DU PÉRIPHÉRIQUE, le TYPE DE PÉRIPHÉRIQUE et le NUMÉRO DE SÉRIE s'affichent.
2. Déplacez l'outil sur la surface de la tablette. Les valeurs des coordonnées X et Y doivent changer en fonction de la position de l'outil.
3. Testez les boutons de votre stylet. Le voyant d'état doit s'allumer chaque fois que vous cliquez avec la pointe du stylet, que vous appuyez sur le bouton latéral ou que vous appuyez la gomme sur la tablette.
 - Cliquez sur la surface de la tablette avec la pointe du stylet. L'état des BOUTONS et la valeur PRESSION changent. La valeur de la zone PRESSION doit passer d'environ 0 % à 100 % lorsque vous passez d'une pression nulle à une pression maximale.
 - Ensuite, appuyez sur le bouton latéral sans exercer de pression sur la pointe. L'état BOUTONS doit changer. Si vous utilisez le stylet Intuos, effectuez cette opération pour les deux positions du bouton latéral.

Stylet	Pointe = 1
États BOUTONS	Bouton latéral (position inférieure) = 2
	Bouton latéral (position supérieure) = 3
	Gomme = 1
 - Appuyez la gomme sur la tablette. L'état des BOUTONS et la valeur PRESSION changent. La valeur de la zone PRESSION doit passer d'environ 0 % à 100 % lorsque vous passez d'une pression nulle à une pression maximale.
4. Faites tourner lentement le stylet autour de son axe. La valeur affichée dans la zone ROTATION doit changer au cours de la rotation du stylet.
5. Une fois le test terminé, cliquez sur le bouton FERMER pour quitter la boîte de dialogue.





TABLEAUX DE DÉPANNAGE

Si vous rencontrez des problèmes avec les outils ou la tablette Intuos, reportez-vous aux tableaux ci-dessous. Si le problème rencontré y est mentionné, essayez la solution proposée. Pensez également à consulter le fichier Lisez-moi pour obtenir les informations les plus récentes.

Pour plus d'informations, consultez le site Web de Wacom à l'adresse <http://www.wacom.com>.

[Problèmes généraux](#)

[Problèmes de stylet](#)

[Problèmes de saisie tactile](#)

[Problèmes de connexion sans fil](#)

[Problèmes spécifiques à Windows](#)

[Problèmes spécifiques à Mac](#)

PROBLÈMES GÉNÉRAUX

L'ordinateur n'a pas de port USB disponible.	Vérifiez qu'il existe bien un port USB disponible sur un concentrateur USB. Si ce n'est pas le cas, vous devrez ajouter un concentrateur USB ou une carte USB.
Le voyant d'état ne s'allume pas.	Vérifiez que le câble USB de la tablette est correctement branché sur un port USB actif. Si vous raccordez la tablette à un concentrateur USB, vérifiez que ce dernier est connecté à un port USB actif et que le concentrateur est lui-même actif. Essayez de raccorder la tablette à un autre port USB ou d'utiliser un autre câble USB. Si vous utilisez la tablette Intuos en mode sans fil, reportez-vous également à la section relative aux Problèmes de connexion sans fil .
L'ordinateur ne se met pas en veille.	Lorsque vous n'utilisez pas les outils Intuos, ne les laissez pas sur la surface de la tablette, car celle-ci continuera d'envoyer des données et l'ordinateur restera actif. Remarque : certains objets métalliques ou autres objets conducteurs peuvent également déclencher l'envoi de données, c'est pourquoi il est préférable de tenir tout objet à distance de la surface de la tablette lorsqu'elle n'est pas utilisée.
Le curseur à l'écran se déplace de manière irrégulière ou par bonds lorsque vous utilisez la tablette.	En de rares occasions, des interférences dues aux fréquences radio émises par un moniteur ou une station de radio AM proche peuvent influencer sur le fonctionnement de la tablette. Si vous constatez des interférences avec un moniteur, éloignez la tablette d'une quinzaine de centimètres de celui-ci ou modifiez le taux de rafraîchissement du moniteur ou sa résolution.
Lorsque vous travaillez dans certaines applications, les touches ExpressKeys exécutent des fonctions différentes de celles définies dans le panneau de configuration de la tablette Wacom.	Certaines applications peuvent ignorer et contrôler les fonctions ExpressKeys. Reportez-vous à la section Utilisation d'applications intégrées pour le contrôle de la tablette . Si vous utilisez des paramètres spécifiques à une application, assurez-vous que vous avez mis à jour les paramètres de l'application que vous utilisez.





PROBLÈMES DE STYLET

Le stylet ne positionne pas le curseur à l'écran ou ne fonctionne pas correctement.

Si le pilote de la tablette ne se charge pas correctement, la saisie au stylet ne sera pas disponible.

- Le stylet permettra le déplacement du curseur à l'écran et les clics mais aucune autre fonctionnalité ne sera disponible.
- Pour les modèles de tablette prenant en charge les deux modes de saisie, les mouvements tactiles de base seront reconnus mais pas les autres actions ou mouvements.

Installez le logiciel du pilote pour la tablette.

Le stylet ne permet pas d'utiliser la fonction de sensibilité à la pression.

Dans certaines applications, il est nécessaire d'activer les fonctions de pression pour que le stylet soit sensible à la pression.

Vérifiez également que votre application prend en charge la fonction de sensibilité à la pression.

La production d'un clic est difficile.

Essayez d'utiliser un TOUCHER DE LA POINTE plus doux. Reportez-vous à la section [Réglage du toucher de la pointe et du double-clic](#).

La production d'un double-clic est difficile.

Vous devez exercer deux brèves pressions au même endroit de la surface active de la tablette. Wacom vous recommande d'utiliser le bouton latéral pour effectuer un double-clic.

Ouvrez le panneau de configuration de la tablette Wacom et cliquez sur l'onglet STYLET.

Essayez d'augmenter la DISTANCE DOUBLE-CLIC DE LA POINTE ou utilisez un TOUCHER DE LA POINTE plus doux.

Affectez le DOUBLE-CLIC à l'une des ExpressKeys, puis utilisez cette dernière pour double-cliquer.

Sous Windows : essayez de paramétrer votre système pour qu'il lance les programmes sur un simple clic.

Le stylet sélectionne tout ou ne s'arrête pas de tracer.

Ouvrez le panneau de configuration de la tablette Wacom et cliquez sur l'onglet STYLET. Déplacez la glissière TOUCHER DE LA POINTE vers FERME ou sélectionnez PERSONNALISER..., puis augmentez la valeur du paramètre SEUIL DE CLIC. Si le problème persiste, reportez-vous à la section [Test des commandes et des outils de la tablette](#).

La pointe du stylet est peut-être usée. Reportez-vous à la section [Remplacement de la pointe de stylet](#).

La gomme sélectionne tout ou n'arrête pas d'effacer.

Ouvrez le panneau de configuration de la tablette Wacom et cliquez sur l'onglet GOMME.

Déplacez la glissière TOUCHER DE LA GOMME vers FERME ou sélectionnez PERSONNALISER..., puis augmentez la valeur du paramètre SEUIL DE CLIC. Si le problème persiste, reportez-vous à la section [Test des commandes et des outils de la tablette](#).

Vous remarquez un retard d'affichage à l'écran lorsque vous commencez à dessiner ou à encre.

Ouvrez le panneau de configuration de la tablette Wacom, puis accédez à l'onglet STYLET pour diminuer la valeur du paramètre DISTANCE DOUBLE-CLIC DE LA POINTE. Si le problème persiste, déplacez la glissière de la DISTANCE DOUBLE-CLIC DE LA POINTE vers la position DÉSACTIVÉ afin de désactiver l'assistance du double-clic.

Essayez de désactiver les fonctions d'encre du système d'exploitation.





<p>Vous devez appuyer fermement avec le stylet lorsque vous cliquez, que vous dessinez ou que vous écrivez.</p>	<p>Ouvrez le panneau de configuration de la tablette Wacom et cliquez sur l'onglet STYLET. Déplacez la glissière TOUCHER DE LA POINTE vers DOUX ou cliquez sur le bouton PERSONNALISER..., puis diminuez les valeurs des paramètres SENSIBILITÉ et SEUIL DE CLIC.</p>
<p>La pointe de stylet ne fonctionne pas.</p>	<p>Veillez à utiliser uniquement un stylet Wacom compatible, tel que celui fourni avec votre produit ou un accessoire Wacom conçu pour être utilisé avec l'Intuos. Les autres stylets risquent de ne pas fonctionner correctement sur la tablette.</p> <p>Vérifiez l'onglet STYLET du panneau de configuration et assurez-vous qu'une fonction CLIC a bien été attribuée à la pointe.</p> <p>Le voyant d'état doit s'allumer lorsque vous appuyez sur la pointe. Si ce n'est pas le cas, il se peut que votre équipement soit défectueux. Reportez-vous à la section Test des commandes et des outils de la tablette.</p>
<p>La modification des paramètres du stylet ou de tout autre outil n'a aucun effet.</p>	<p>Assurez-vous de bien modifier les paramètres correspondant à l'outil et à l'application que vous utilisez. Reportez-vous à la section Création d'un paramètre spécifique à une application.</p>
<p>Le bouton latéral du stylet ne fonctionne pas.</p>	<p>Veillez à utiliser un stylet Wacom compatible, par exemple celui fourni avec l'Intuos ou un accessoire Wacom conçu pour être utilisé avec l'Intuos. Les autres stylets risquent de ne pas fonctionner correctement sur la tablette.</p> <p>Veillez à appuyer sur le bouton latéral lorsque la pointe du stylet se trouve à moins de 10 mm de la surface active de la tablette. N'appuyez pas la pointe de stylet sur la tablette.</p> <p>Dans le panneau de configuration de la tablette Wacom, assurez-vous que le bouton latéral exécute bien la fonction recherchée pour l'application et l'outil utilisés.</p> <p>Vérifiez le MODE DU BOUTON LATÉRAL. Lorsque l'option CLIQUER ET APPUYER est sélectionnée, vous devez appuyer sur le bouton latéral tout en touchant la surface de la tablette avec la pointe du stylet pour exécuter une fonction de clic. Reportez-vous à la section Options.</p> <p>Le voyant d'état doit s'allumer lorsque vous appuyez sur le bouton latéral.</p> <p>Si ce n'est pas le cas, il se peut que votre équipement soit défectueux. Reportez-vous à la section Test de votre tablette.</p>
<p>Le curseur à l'écran revient en arrière.</p>	<p>Ne placez pas d'outil Intuos sur la tablette lorsque vous ne l'utilisez pas ou lorsque vous utilisez un autre périphérique de pointage. Si vous laissez l'outil sur la tablette, vous risquez de ne pas pouvoir déplacer le curseur à l'écran avec d'autres périphériques de pointage.</p>
<p>Vous ne pouvez pas déplacer le curseur à l'endroit voulu sur l'écran ou la ligne tracée ne correspond pas à l'emplacement du pointeur dans les applications de peinture.</p>	<p>Ouvrez le panneau de configuration de la tablette Wacom et cliquez sur l'onglet CORRESPONDANCE.</p> <p>Assurez-vous que le MODE STYLET est sélectionné et que le paramètre ZONE DE L'ÉCRAN est réglé sur COMPLÈTE pour l'outil et l'application sélectionnés. Si le problème persiste, cliquez sur le bouton PAR DÉFAUT pour que la tablette corresponde de nouveau à l'écran entier. Si cela ne fonctionne toujours pas, supprimez les préférences de la tablette (reportez-vous aux Problèmes spécifiques à Windows ou aux Problèmes spécifiques à Mac).</p> <p>Vérifiez que le stylet fonctionne. Reportez-vous à la section Test des commandes et des outils de la tablette.</p>





Lorsque vous utilisez l'Intuos sur un système à plusieurs moniteurs, vous ne pouvez pas contrôler le ou les autres moniteurs à l'aide du stylet.

Contrôlez tour à tour vos différents écrans à l'aide du stylet de l'Intuos en appuyant sur une ExpressKey ou un bouton du stylet auquel la fonction [BASCULEMENT ENTRE ÉCRANS](#) a été affectée.

Vérifiez que ZONE D'ÉCRAN dans l'onglet CORRESPONDANCE est réglé sur COMPLÈTE.

Vous pouvez aussi utiliser votre stylet pour contrôler les autres moniteurs en mode souris. Pour utiliser le mode souris, commencez par affecter la fonction BASCULEMENT DE MODE... à un bouton du stylet. Utilisez ensuite ce bouton pour basculer entre le MODE STYLET et le MODE SOURIS.

PROBLÈMES DE SAISIE TACTILE

La saisie tactile ne fonctionne pas.

Activez la saisie tactile en appuyant sur une ExpressKey configurée pour [DÉS-/ACTIVER LA SAISIE TACTILE](#). Si cela ne fonctionne pas, mettez le bouton coulissant Dés-/activer la saisie tactile sur la position inverse, puis réessayez.

La saisie tactile ne semble pas fonctionner correctement. Vous pouvez déplacer le curseur sur l'écran, mais les autres actions ou gestes sont inopérants.

Si le pilote de la tablette ne se charge pas correctement, la tablette reconnaîtra les mouvements tactiles de base, mais pas les autres actions et mouvements. Installez le logiciel du pilote pour la tablette.

La tablette ne reconnaît pas la saisie à plusieurs doigts avec exactitude.

Si vous placez vos doigts trop proches l'un de l'autre, il est probable que la tablette ne les distingue pas comme étant séparés. Essayez de déplacer vos doigts séparément.

Le zoom avant ou arrière ne fonctionne pas avec Adobe Photoshop.

Si vous ne parvenez pas à utiliser correctement les fonctions de zoom dans Photoshop, vérifiez que la fonction ZOOM AVEC MOLETTE DE DÉFILEMENT n'est pas sélectionnée dans les options PRÉFÉRENCES de Photoshop.

Les mouvements de défilement et de panoramique ne fonctionnent pas correctement avec Adobe Photoshop.

Si vous ne parvenez pas à utiliser correctement les mouvements de saisie tactile dans Photoshop, vérifiez que la fonction ZOOM AVEC MOLETTE DE DÉFILEMENT n'est pas sélectionnée dans les options PRÉFÉRENCES de Photoshop.

Les mouvements de rotation fonctionnent de façon irrégulière ou pas du tout.

Le mouvement de rotation peut fonctionner différemment selon l'application que vous utilisez. Il est donc possible par exemple que la rotation s'effectue avec fluidité, par incréments de 90 degrés, ou pas du tout.

Afin que votre geste soit efficace, placez vos doigts en diagonale sur la surface de la tablette à une distance d'au moins 25 mm l'un de l'autre.





PROBLÈMES DE CONNEXION SANS FIL

L'ordinateur n'a pas de port USB disponible.

Vérifiez qu'il existe bien un port USB disponible sur un concentrateur USB. Si ce n'est pas le cas, ajoutez un concentrateur USB ou une carte USB.

Après avoir appuyé sur le bouton d'alimentation du module sans fil, le voyant s'allume en continu pendant 4 secondes avant de s'éteindre.

Si aucune connexion sans fil n'est établie, le module sans fil s'éteint au bout de quatre secondes.

- Vérifiez que le récepteur sans fil est bien connecté à un port USB actif de votre ordinateur ou à un concentrateur USB.
- Rapprochez la tablette de l'antenne et assurez-vous qu'aucun objet métallique ou de forte densité ne se trouve entre la tablette et votre ordinateur.

Appuyez de nouveau sur le bouton d'alimentation pour activer la connexion.

Une fois le module sans fil allumé, le voyant indique un bon fonctionnement mais le curseur à l'écran ne peut pas être déplacé.

Vérifiez que vous n'avez pas désactivé la saisie tactile. Reportez-vous à la section [Réglage des options tactiles](#).

Veillez à utiliser correctement le stylet. Consultez la section traitant de l'[utilisation du stylet](#).

Éteignez le module sans fil, puis rallumez-le.

Si la batterie est faible, tâchez de [Charge de la batterie](#).

Une connexion sans fil a été établie mais la tablette ne semble pas fonctionner correctement.

Vérifiez que le pilote de la tablette est correctement installé.

Reportez-vous également à la section [Optimisation de la connexion sans fil](#).

La tablette fonctionne lorsqu'elle est connectée au câble USB, mais s'éteint dès que le câble est débranché.

Vérifiez que le module sans fil et le récepteur sont correctement installés et que le module sans fil est allumé.

Vérifiez l'état de la batterie. Reportez-vous à la section [État de la batterie et de la connexion sans fil](#).

- Ouvrez le couvercle du compartiment sans fil de la tablette et assurez-vous que la batterie est correctement installée.
- Vérifiez que la batterie ne fuit pas et recherchez tout autre signe de dommage.
- Laissez la batterie en charge pendant une nuit et recommencez le lendemain. Si le problème persiste, la batterie est peut-être totalement vide, ou défectueuse et incapable de conserver sa charge. Si tel est le cas, vous serez amené à vous procurer une batterie de remplacement. Reportez-vous à la section [Commande de pièces et accessoires](#).





Le voyant du mode sans fil ne s'allume pas une fois que vous avez appuyé sur le bouton d'alimentation du module sans fil.

1. Vérifiez que le récepteur sans fil Wacom est bien connecté à un port USB actif. Si vous raccordez la tablette à un concentrateur USB, vérifiez que ce dernier est connecté à un port USB actif et que le concentrateur est lui-même actif.
2. Vérifiez que le module sans fil Wacom est correctement installé dans la tablette. Appuyez sur le bouton d'alimentation pour vous connecter sans fil.
3. Si le voyant ne s'allume toujours pas, connectez votre tablette à l'ordinateur à l'aide du câble USB.

Vérifiez le voyant d'état de la batterie présent sur le module sans fil. La couleur orange indique que la batterie n'est pas en cours de charge. La couleur verte indique que la batterie est complètement chargée. Si le voyant reste éteint, la batterie est peut-être défectueuse. Remplacez la batterie.

4. Si le voyant d'état de la tablette et le voyant du module sans fil restent éteints, contactez l'assistance technique de Wacom du pays où vous avez acheté ce produit. Reportez-vous à la section [Options d'assistance technique](#).

Lorsque vous utilisez la tablette, les mouvements du curseur ou du stylet semblent ralentis ou saccadés dans certaines applications.

Reportez-vous à la section [Optimisation de la connexion sans fil](#) pour obtenir des conseils et améliorer la connexion.

Le processus de charge de la batterie semble s'interrompre dès que l'ordinateur passe en mode de veille.

Réglez vos paramètres d'économie d'énergie ou d'alimentation de manière à ce que votre ordinateur ne passe pas en mode veille pendant que la batterie de la tablette se recharge.

PROBLÈMES SPÉCIFIQUES À WINDOWS

Vous suspectez une corruption des préférences de la tablette ou vous voulez vous assurer que tous les paramètres par défaut sont actifs.

Utilisez l'Utilitaire du fichier Préférences de la tablette Wacom pour gérer les préférences. Fermez toutes les applications en cours. Cliquez sur l'icône DÉMARRER, puis sélectionnez TOUS LES PROGRAMMES. Ensuite, sélectionnez TABLETTE WACOM et UTILITAIRE DES FICHIERS DE PRÉFÉRENCES DE LA TABLETTE.

1. Il est recommandé de commencer par sauvegarder les préférences de la tablette. Dans la boîte de dialogue UTILITAIRE DES FICHIERS DE PRÉFÉRENCES DE LA TABLETTE, cliquez sur SAUVEGARDE... et suivez les invites.
2. Utilisez l'Utilitaire du fichier Préférences de la tablette pour supprimer les préférences de la tablette de la manière suivante :
Un seul utilisateur. Sous MES PRÉFÉRENCES, cliquez sur RETIRER pour supprimer les préférences de l'utilisateur actuel.
Plusieurs utilisateurs. Sous TOUTES LES PRÉFÉRENCES UTILISATEUR, cliquez sur RETIRER pour supprimer les préférences de plusieurs utilisateurs. Vous devez disposer de droits d'administrateur pour pouvoir supprimer les préférences de tous les utilisateurs. Relancez toutes les applications relatives à la tablette en cours d'utilisation.

Vous pouvez rapidement restaurer les préférences de la tablette qui ont été sauvegardées en cliquant sur RESTAURER... sous MES PRÉFÉRENCES.





PROBLÈMES SPÉCIFIQUES À MAC

Au démarrage, une boîte de dialogue s'affiche et signale que le pilote n'a pas pu être chargé ou que les préférences de la tablette n'ont pas encore été créées.

La tablette n'a pas été détectée au démarrage.

Si vous utilisez une connexion sans fil :

- Vérifiez que la connexion sans fil est active. Reportez-vous à la section [État de la batterie et de la connexion sans fil](#).
- Dans le menu ALLER, sélectionnez UTILITAIRES, puis lancez INFORMATIONS SYSTÈME. Sélectionnez USB dans la section MATÉRIEL de la liste CONTENU. Un modèle de tablette USB Wacom apparaît normalement dans la liste. Si aucun modèle de tablette n'est répertorié, vérifiez la connexion sans fil.

Si vous êtes connecté grâce au câble USB fourni :

- Assurez-vous que le câble USB est correctement connecté à un port USB actif sur votre ordinateur ou concentrateur USB. Vérifiez que le voyant d'état est allumé. Si votre tablette est connectée à un concentrateur USB, vérifiez que celui-ci est connecté et actif. Si le problème persiste, essayez de connecter le câble USB directement à votre ordinateur (et non à un concentrateur).
- Dans le menu ALLER, sélectionnez UTILITAIRES, puis lancez INFORMATIONS SYSTÈME. Sélectionnez USB dans la section MATÉRIEL de la liste CONTENU. Un modèle de tablette USB Wacom apparaît normalement dans la liste. Si aucun modèle de tablette n'est répertorié, vérifiez la connexion au niveau du câble de la tablette USB ou essayez de raccorder la tablette à un autre port USB.

Si vous rencontrez toujours des difficultés, désinstallez puis réinstallez le pilote de la tablette.

Si cela ne change rien au problème, contactez l'assistance technique de Wacom.

Reportez-vous à la section [Options d'assistance technique](#).





Vous suspectez une corruption des préférences de la tablette ou vous voulez vous assurer que tous les paramètres par défaut sont actifs.

Utilisez l'utilitaire de tablette Wacom pour gérer vos préférences. Fermez toutes les applications en cours. Ouvrez le dossier principal APPLICATIONS. Ouvrez ensuite le dossier TABLETTE WACOM et exécutez L'UTILITAIRE DE TABLETTE WACOM.

- Il est recommandé de commencer par sauvegarder les préférences de la tablette. Dans l'utilitaire de tablette Wacom, sélectionnez UTILISATEUR ACTUEL ou TOUS LES UTILISATEURS. Cliquez ensuite sur SAUVEGARDE... et suivez les invites,

- puis supprimez les préférences de la tablette comme suit :

Un seul utilisateur. Au démarrage de l'utilitaire, sélectionnez UTILISATEUR ACTUEL et cliquez sur SUPPRIMER. Déconnectez-vous, puis reconnectez-vous. Lorsque le pilote de la tablette se charge, il crée un nouveau fichier de préférences comportant les paramètres par défaut.

Plusieurs utilisateurs. Au démarrage de l'utilitaire, sélectionnez TOUS LES UTILISATEURS et cliquez sur SUPPRIMER. Déconnectez-vous, puis reconnectez-vous. Lorsque le pilote de la tablette se charge, il crée de nouveaux fichiers de préférences comportant les paramètres par défaut.

Vous pouvez rapidement restaurer les préférences de la tablette qui ont été sauvegardées pour l'UTILISATEUR ACTUEL ou TOUS LES UTILISATEURS en cliquant sur RESTAURER... dans l'utilitaire.

Remarque : ne supprimez pas manuellement le fichier WACOM TABLET.PREFPANE du dossier principal LIBRARY PREFERENCE PANES. Ce fichier ne doit être supprimé que lorsque vous désinstallez le pilote Wacom, et uniquement à l'aide de l'Utilitaire de tablette Wacom.

L'encre ne fonctionne pas correctement avec l'Intuos.

Le problème est peut-être dû aux préférences d'Ink. Supprimez les fichiers de préférence endommagés comme indiqué ci-dessous. Ils seront créés à nouveau lorsque vous activerez la reconnaissance d'écriture manuscrite.

1. Sélectionnez PRÉFÉRENCES SYSTÈME, TOUT AFFICHER, puis INK. Ensuite, désactivez la reconnaissance de l'écriture manuscrite.
2. Dans le menu ALLER, sélectionnez le dossier DÉPART. Ouvrez les dossiers BIBLIOTHÈQUE et PRÉFÉRENCES. Supprimez les préférences suivantes :
 - COM.APPLE.INK.FRAMEWORK.PLIST
 - COM.APPLE.INK.INKPAD.PLIST
 - COM.APPLE.INK.INKPAD.SKETCH
3. Retournez aux options PRÉFÉRENCES SYSTÈME et INK, puis activez la reconnaissance de l'écriture manuscrite.
4. Testez la fonction Ink à l'aide du stylet et de la tablette Wacom.

Si cette procédure n'a pas permis de résoudre le problème, contactez l'assistance technique d'Apple. Wacom n'a pas créé ou programmé la fonction Ink et nos capacités d'assistance pour l'application d'un tiers sont limitées.





OPTIONS D'ASSISTANCE TECHNIQUE

Si vous rencontrez un problème avec votre tablette, consultez tout d'abord le Guide d'installation de la tablette pour vous assurer que celle-ci est installée correctement. Reportez-vous ensuite aux procédures de [Dépannage](#).

Si vous ne trouvez pas de solution dans ce manuel, elle figure peut-être dans le fichier Lisez-moi adapté à votre plate-forme (que vous trouverez sur le CD d'installation Intuos). Vous pouvez également vous rendre sur le site www.wacom.com, choisir le site Web de votre pays et consulter les pages FAQ (Foire aux questions) de votre produit.

Si vous êtes connecté à Internet, vous pouvez télécharger les pilotes les plus récents sur le site Wacom de votre pays. Reportez-vous aux notes associées à la page de téléchargement du pilote pour obtenir des informations à jour. Reportez-vous à la section [Obtention des mises à jour logicielles](#).

Consultez les options de l'assistance client, disponibles sur le site Web de Wacom de votre pays. Vous y trouverez peut-être des réponses à votre question, et ce, sans avoir à passer un appel téléphonique.

Vous pouvez également contacter le centre de support client Wacom par le biais de notre formulaire de demande par e-mail disponible sur le site Web Wacom de votre pays.

Si le problème persiste et que vous pensez que votre tablette est défectueuse, contactez le Centre de support client Wacom dans le pays où vous avez acheté le produit. Les coordonnées se trouvent également sur le site Web de Wacom de votre pays.

Lorsque vous contactez Wacom, tenez-vous à proximité de votre ordinateur et veillez à disposer des informations ou éléments suivants :

- le présent manuel ;
- le numéro de série et de modèle de la tablette Ceux-ci figurent sous la tablette ;
- le numéro de version du pilote Ce numéro figure sur le CD d'installation Intuos. Vous pouvez également le trouver en cliquant sur le bouton À PROPOS du panneau de configuration de la tablette Wacom ;
- la marque et le modèle de votre ordinateur, ainsi que le numéro de version de votre système d'exploitation ;
- une liste des périphériques branchés sur votre ordinateur ;
- le nom et la version de l'application logicielle que vous utilisiez lorsque le problème s'est produit ;
- la transcription exacte de tout message d'erreur qui s'est affiché à l'écran ;
- ce qui s'est passé et ce que vous étiez en train de faire lorsque le problème est survenu ;
- la manière dont vous avez tenté de résoudre le problème.





OBTENTION DES MISES À JOUR LOGICIELLES

Wacom met régulièrement à jour le pilote de la tablette afin d'assurer la compatibilité avec les nouveaux produits. Si vous rencontrez un problème de compatibilité entre l'Intuos et un nouveau matériel ou logiciel, il peut être utile de télécharger un nouveau pilote logiciel (si disponible) sur Internet.

Accédez au site www.wacom.com pour obtenir une assistance, des pilotes de produits ou d'autres mises à jour logicielles.

ENTRETIEN ET MAINTENANCE

Veillez à la propreté du stylet et de la surface de l'Intuos. La poussière et les saletés peuvent adhérer au stylet et entraîner une usure excessive de la surface. Un nettoyage régulier contribuera à prolonger la durée de vie de la surface et du stylet.

Rangez l'Intuos et le stylet dans un lieu propre et sec et évitez de les exposer à des températures trop élevées ou trop basses. La température ambiante est celle qui convient le mieux pour l'utilisation et l'entreposage de la tablette.

Ne démontez pas l'Intuos ni le stylet. Ne démontez pas la tablette, au risque de rendre la garantie caduque.

Important : veillez à ne jamais renverser de liquides sur l'Intuos ou le stylet. Veillez tout particulièrement à protéger l'écran, les ExpressKeys, les boutons et la pointe du stylet de l'humidité : ils sont constitués de composants électroniques sensibles qui cesseront de fonctionner s'ils entrent en contact avec du liquide.

Remplacez régulièrement la pointe du stylet pour éviter de rayer l'Intuos du fait d'une pointe de stylet usée. Reportez-vous à la section [Remplacement de la pointe de stylet](#).

Pour nettoyer l'Intuos ou le stylet, utilisez un chiffon doux et humide. Vous pouvez également humidifier le chiffon avec de l'eau légèrement savonneuse. N'utilisez pas d'autres substances, liquides ou solvants pour nettoyer la tablette ou le stylet.

Pour nettoyer la surface de l'Intuos, utilisez un chiffon antistatique ou légèrement humide. N'exercez pas une trop forte pression sur la surface et évitez de la mouiller. N'utilisez aucun type de détergent pour nettoyer l'Intuos, au risque d'endommager la surface. Ce type de dommage n'est pas couvert par la garantie.





ANNEXES

Cette section contient des instructions pour désinstaller le logiciel de la tablette et utiliser d'autres applications et fonctionnalités avec votre Intuos.

[Désinstallation de l'Intuos](#)

[Utilisation d'applications intégrées pour le contrôle de la tablette](#)

[Possibilités relatives au stylet et à l'encrage numérique dans Windows](#)

[Informations sur le produit](#)

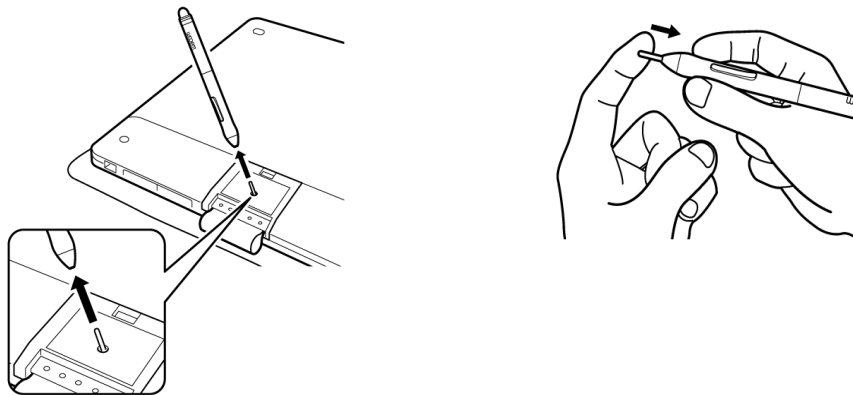
[Commande de pièces et accessoires](#)

[Service de garantie](#)

REMPACEMENT DE LA POINTE DE STYLET

La pointe du stylet finira par s'user à la suite d'une utilisation normale. Une pression excessive peut l'user prématurément. Pour protéger votre Intuos contre les rayures et bénéficier de performances optimales, veillez à remplacer régulièrement la pointe du stylet ou remplacez-la lorsqu'elle devient trop courte ou émoussée.

Vous pouvez extraire rapidement la pointe usée de votre stylet à l'aide de l'extracteur de pointe situé au dos de l'Intuos et insérer manuellement une nouvelle pointe, comme illustré dans le schéma.





DÉSINSTALLATION DE L'INTUOS

Suivez la procédure ci-dessous pour supprimer le pilote de la tablette de votre système.

Windows 8 :

1. Dans l'écran d'accueil de Windows 8, cliquez avec le bouton droit dans le coin inférieur gauche de l'écran et sélectionnez PANNEAU DE CONFIGURATION dans le menu contextuel. Si vous utilisez la version bureau classique de Windows 8, appuyez sur la touche Windows de votre clavier ou sélectionnez l'icône Windows dans la barre d'icônes pour accéder à l'écran d'accueil.
2. Sélectionnez DÉSINSTALLER UN PROGRAMME ou AJOUTER OU SUPPRIMER DES PROGRAMMES.
3. Sélectionnez TABLETTE WACOM et cliquez sur le bouton SUPPRIMER.

Windows 7 and Vista :

1. Cliquez sur DÉMARRER puis sélectionnez PANNEAU DE CONFIGURATION.
2. Cliquez sur DÉSINSTALLER UN PROGRAMME ou sur AJOUTER OU SUPPRIMER DES PROGRAMMES.
3. Sélectionnez TABLETTE WACOM et cliquez sur le bouton SUPPRIMER.

Remarque : vous devrez probablement redémarrer votre ordinateur pour que la désinstallation soit prise en compte.

Mac :

1. Dans le menu ALLER, sélectionnez APPLICATIONS, puis ouvrez le dossier TABLETTE WACOM.
2. Double-cliquez sur l'icône UTILITAIRE DE TABLETTE WACOM. Cliquez sur le bouton SUPPRIMER LOGICIEL TABLETTE.
Entrez votre identifiant et votre mot de passe administrateur.
3. Cliquez ensuite sur OK.
4. Mettez votre ordinateur hors tension.
5. Déconnectez l'Intuos de votre ordinateur.

Reportez-vous à la section [Obtention des mises à jour logicielles](#) pour obtenir des informations sur le téléchargement d'un nouveau pilote (le cas échéant) sur Internet.





UTILISATION D'APPLICATIONS INTÉGRÉES POUR LE CONTRÔLE DE LA TABLETTE

Certaines applications logicielles peuvent être conçues pour contrôler directement les fonctions des ExpressKeys. Lorsque vous utilisez ces applications, les ExpressKeys peuvent s'exécuter différemment que les fonctions définies dans le panneau de configuration de la tablette Wacom.

- Lorsqu'une ExpressKey est supplantée par une application, le paramètre ExpressKey est automatiquement mis à jour pour afficher le nouveau nom de fonction ou indiquer « Défini par application ». Selon l'application, ce sont toutes les ExpressKeys ou certaines d'entre elles uniquement qui sont remplacées.
- Une application intégrée ne contrôle les ExpressKeys que lorsqu'elle est active et au premier plan. Lorsque vous fermez l'application en question ou sélectionnez un autre volet d'application sur lequel travailler, les paramètres du panneau de configuration de la tablette Wacom reviennent à leur état d'origine.
- Pour consulter les paramètres des ExpressKeys ou du stylet pour l'application située au premier plan, affectez [PARAMÈTRES](#) à une ExpressKey et appuyez sur cette touche à tout moment.

Les applications intégrées de cette façon vous permettent en général de refuser ou de désactiver cette fonctionnalité lors de la première utilisation de votre produit Wacom avec ces applications. Consultez la documentation fournie avec votre application pour obtenir des détails sur la fonctionnalité et la manière de personnaliser ou de désactiver cette dernière.

Si la procédure de désactivation n'est décrite ni dans une invite automatique, ni dans la documentation de l'application, vous pouvez utiliser le panneau de configuration de la tablette Wacom pour créer des paramètres permettant de passer outre le comportement de l'application intégrée. Reportez-vous à la section [Personnalisation des paramètres des applications](#).

Important : si un paramètre spécifique a été créé pour une application intégrée, le fait d'affecter à une touche ExpressKey le paramètre DÉFINI PAR APPLICATION permet quand même à l'application intégrée d'avoir le contrôle sur la fonction.





POSSIBILITÉS RELATIVES AU STYLET ET À L'ENCRAGE NUMÉRIQUE DANS WINDOWS

Microsoft Windows 8, Windows 7 et Vista offrent une prise en charge étendue de la saisie au stylet. Les fonctionnalités du stylet sont prises en charge dans toutes les versions de Windows 8, Windows 7 et Vista, à l'exception des éditions Starter et Familiale Basique de Windows 7 et de l'édition Familiale basique de Windows Vista. Utilisez l'Intuos et votre stylet Wacom pour obtenir des résultats rapides et intuitifs.

- Prise de notes. Prenez des notes et tracez des croquis rapides dans Windows Journal. Utilisez le moteur de recherche de Journal pour localiser votre contenu manuscrit.
- Reconnaissance de l'écriture manuscrite. Entrez rapidement des informations manuscrites partout où l'ordinateur accepte une entrée dactylographiée. Convertissez à tout moment votre contenu manuscrit en texte dactylographié.
- Encre numérique dans Microsoft Office 2007. Utilisez les outils avancés de balisage et d'encrage numériques de l'onglet RÉVISION dans les applications concernées.

Le panneau de saisie Windows vous permet d'utiliser l'écriture ou un clavier virtuel pour saisir du texte directement avec le stylet Wacom.

Pour lancer le panneau de saisie, procédez de l'une des façons suivantes :

- Cliquez sur l'icône Panneau de saisie qui apparaît lorsque vous déplacez le curseur à l'écran dans une zone de saisie de texte.
- Cliquez sur l'onglet Panneau de saisie, situé par défaut sur le bord gauche de l'écran.
- Cliquez sur l'icône Panneau de saisie Tablet PC, située dans la barre des tâches Windows. Si l'icône n'est pas visible, cliquez avec le bouton droit dans la barre des tâches, sélectionnez BARRES D'OUTILS, puis PANNEAU DE SAISIE TABLET PC.

Pour désactiver le panneau de saisie :

1. Ouvrez le panneau de saisie Tablet PC.
2. Sélectionnez OUTILS et OPTIONS.
3. Choisissez l'onglet OUVERTURE et décochez les cases suivantes :
 - POUR LA SAISIE AU STYLET DE LA TABLETTE, AFFICHER L'ICÔNE À CÔTÉ DE LA ZONE DE TEXTE ;
 - AFFICHER L'ONGLET DU PANNEAU DE SAISIE.
4. Cliquez sur OK.

Pour plus de détails, parcourez la documentation fournie avec votre système. Utilisez notamment les outils de formation de Windows Vista et le tutoriel sur le Tablet PC. Pour accéder à la formation sur le stylet Tablet PC, ouvrez le menu DÉMARRER et choisissez TOUS LES PROGRAMMES, TABLET PC, puis FORMATION SUR LE STYLET DU TABLET PC. Si des outils de formation ne sont pas disponibles dans le menu DÉMARRER, recherchez-les dans le système d'aide de Windows.





Parcourez le site Web de Microsoft pour y rechercher des informations avancées sur l'encrage numérique dans Windows. Vous trouverez également ce type d'informations sur le site Web de Wacom (www.wacom.com).

Remarque : les solutions suivantes du pilote Wacom améliorent les performances sous Windows 7 et Vista :

- Les raccourcis et la fonction « appui et maintien du bouton droit » de la souris sont désactivés dans les applications graphiques utilisant l'API Wintab.
- Lorsque les raccourcis et la fonction « appui et maintien du bouton droit » de la souris sont désactivés dans le panneau de configuration PEN AND TOUCH (saisie au stylet et saisie tactile) de Windows 7 ou PEN AND INPUT DEVICES (stylet et périphériques de saisie) de Windows Vista, la sensibilité à la pression ne fonctionne pas avec Journal ni avec d'autres fonctions d'encrage.

INFORMATIONS SUR LE PRODUIT

Pour plus d'informations sur l'Intuos, visitez le site Web de Wacom de votre pays. Vous pourrez également y découvrir les applications qui prennent en charge la sensibilité à la pression et d'autres fonctionnalités particulières de votre tablette.

Les caractéristiques de l'Intuos sont indiquées dans le document intitulé « Informations importantes sur le produit », disponible sur le CD de votre produit.

États-Unis, Canada, Amérique centrale et Amérique du Sud	http://www.wacom.com
Europe, Moyen-Orient et Afrique	http://www.wacom.com
Japon	http://tablet.wacom.co.jp
Asie Pacifique (anglais)	http://www.wacom.asia
Chine (chinois simplifié)	http://www.wacom.com.cn
Corée	http://www.wacom.asia/kr
Taiwan	http://www.wacom.asia/tw
Thaïlande	http://www.wacom.asia/th

COMMANDE DE PIÈCES ET ACCESSOIRES

Pour plus d'informations sur l'achat de pièces et d'accessoires, consultez le site Web de votre pays.

Vous pouvez également procéder comme suit :

- Aux États-Unis ou au Canada, appelez le 1.888.884.1870 (numéro vert). Aux États-Unis, vous pouvez également visiter le site Web de Wacom à l'adresse <http://direct.wacom.com>.
- En Europe : appelez le +49 (0)180 500 03 75 ou envoyez un e-mail à spareparts@wacom.eu. Vous pouvez également visiter le site <http://fr.shop.wacom.eu>. Vous pouvez également contacter votre revendeur, votre distributeur ou notre service d'assistance technique au numéro d'appel correspondant à votre région.
- En Australie, à Singapour, à Taïwan et en Corée : rendez-vous sur les sites Web aux adresses suivantes : www.BuyWacom.com.au, www.BuyWacom.com.sg, www.BuyWacom.com.tw et www.BuyWacom.co.kr.
- Dans d'autres pays : veuillez contacter votre représentant ou distributeur local.

La disponibilité des pièces et accessoires varie d'un pays à l'autre.





SERVICE DE GARANTIE

La garantie et le contrat de licence figurent dans le document intitulé « Informations importantes sur le produit », disponible sur le CD de votre produit.

SERVICE DE GARANTIE AUX ÉTATS-UNIS ET AU CANADA

Pour obtenir un service de garantie aux États-Unis ou au Canada, contactez :

Assistance Wacom

Téléphone : +1.360.896.9833

Formulaire de demande par e-mail : <http://www.wacom.com/en/support/contact-support/technical-contact>

SERVICE DE GARANTIE EN DEHORS DES ÉTATS-UNIS ET DU CANADA

Dans le cas de produits achetés hors des États-Unis et du Canada, la durée de la garantie peut varier en fonction de la législation locale. La durée de la garantie de votre écran à stylet est indiquée sur la page Assistance du site Web Wacom de votre pays. Vous pouvez également contacter le service d'assistance technique de Wacom.

Assistance technique Wacom en Asie-Pacifique (sauf Japon et Chine)

Pour de plus amples informations sur la politique de garantie limitée et l'enregistrement des produits dans la région Asie-Pacifique, consultez <http://www.wacom.asia>.

Pour obtenir une assistance technique ou bénéficier des services de garantie en Asie du Sud-est, en Océanie et à Taïwan, veuillez contacter le centre de relation clientèle Wacom de votre pays.

Vous trouverez les numéros de téléphone à l'adresse suivante : <http://www.wacom.asia/customer-care>.

Pour toute question concernant cet Accord ou si vous désirez contacter Wacom, adressez-nous un courrier par écrit à l'une des adresses suivantes :

EN AMÉRIQUE DU NORD ET DU SUD :

Wacom Technology Corporation
1311 SE Cardinal Court
Vancouver, Washington 98683
États-Unis

AU JAPON :

Wacom Co., Ltd.
Sumitomo Fudosan Shinjuku Grand Tower 31F
8-17-1 Nishi-Shinjuku, Shinjuku-ku
Tokyo 160-6131
Japon

EN ASIE-PACIFIQUE :

Wacom Co., Ltd.
Sumitomo Fudosan Shinjuku Grand Tower 31F
8-17-1 Nishi-Shinjuku, Shinjuku-ku
Tokyo 160-6131
Japon

EN RÉPUBLIQUE POPULAIRE DE CHINE (À L'EXCEPTION DE HONG KONG) :

Wacom China Corporation
1103, Beijing IFC West Tower
No. 8 Jianguomenwai Street
Pékin, 100022, Chine
E-mail : support@wacom.com.cn





GLOSSAIRE

Application reconnaissant la gomme. Application logicielle prenant en charge la gomme du stylet. Ces applications utilisent la gomme de différentes façons, selon l'utilité particulière qu'elles peuvent en tirer.

Application sensible à la pression. Toute application prenant en charge la saisie sensible à la pression.

Basculement entre écrans. Fonctionnalité Intuos permettant d'utiliser la tablette sur un ou tous les écrans à la fois. Disponible uniquement sur les systèmes comportant plusieurs écrans. Reportez-vous à la section [Utilisation de la fonction de basculement entre écrans](#).

Capteur tactile. Surface de navigation de la tablette Intuos où est détectée la saisie tactile. Le capteur tactile est situé au niveau de la surface active et ne prend pas en charge la saisie au stylet.

Correspondance. Relation entre la position de l'outil sur la tablette Intuos et la position du curseur à l'écran.

Distance du double-clic. Distance maximale (en pixels à l'écran) que le curseur peut parcourir entre deux clics pour que ceux-ci puissent toujours être considérés comme un double-clic. L'augmentation de la distance du double-clic facilite le double-clic mais les coups de pinceau peuvent être retardés par des temps morts dans certaines applications graphiques.

Encre numérique Vaste catégorie qui décrit normalement un contenu manuscrit créé à partir d'un stylet sur un ordinateur. Ce contenu prend la forme de croquis, d'annotations d'encre ou d'écriture. L'écriture peut être convertie en texte dactylographié ou simplement conservée en l'état pour être utilisée dans son format d'origine. Suivant les paramètres du système et des applications, le texte manuscrit créé avec de l'encre numérique peut être converti à la volée ou à un autre moment.

ExpressKeys. Touches de commande personnalisables situées sur la tablette Intuos. Reportez-vous à la section [Utilisation des ExpressKeys](#).

Force du clic. Force à appliquer à votre stylet pour produire un clic.

Journal. Application Microsoft Windows qui simule électroniquement un journal physique, mais avec les avantages de la prise de notes numérique. Par exemple, vous pouvez tracer rapidement des croquis et prendre des notes manuscrites, puis les convertir en texte et les envoyer à des collègues pour leur permettre de faire des annotations numériques.

Menu radial. Menu hiérarchique (format radial). Chaque niveau du menu comprend huit secteurs pouvant contenir diverses fonctionnalités et options au choix. Vous pouvez personnaliser les boutons du stylet et de la tablette pour afficher ce menu.

Mode stylet. Méthode de saisie au stylet permettant de positionner le curseur. Lorsque vous placez votre stylet Intuos sur la tablette, le curseur se place à l'endroit correspondant sur l'écran. C'est ce qu'on appelle le positionnement absolu. Il s'agit du mode par défaut des stylets Intuos. Le mode stylet vous permet de positionner rapidement le curseur à l'écran sans devoir le rechercher et le déplacer sur le bureau.

Modificateur. Les touches de modification sont MAJ, ALT et CTRL pour Windows ou MAJ, CTRL, COMMANDE et OPTION pour Mac. Vous pouvez personnaliser les boutons d'outil ou les ExpressKeys de votre Intuos pour simuler une touche de modification.





Panneau de saisie Tablet PC. Le Panneau de saisie Tablet PC de Microsoft Windows vous permet d'utiliser le stylet Wacom pour créer des notes manuscrites ou travailler avec un clavier virtuel. Il convertit de manière dynamique l'écriture en texte. Les informations que vous créez peuvent ensuite être insérées dans d'autres documents, feuilles de calcul ou illustrations.

Paramètres spécifiques à une application. Paramètres des outils et de la tablette Intuos personnalisés pour une application. Le panneau de configuration de la tablette Wacom vous permet de personnaliser le comportement de votre tablette en fonction de l'application utilisée. Les paramètres spécifiques à une application sont actifs chaque fois que vous utilisez cette application. Reportez-vous à la section [Création d'un paramètre spécifique à une application](#)

Pointe. Pointe de stylet remplaçable.

Prop. Rapport entre les dimensions verticale et horizontale de la tablette ou de l'écran.

Proximité. Hauteur par rapport à la [surface active](#) de la tablette, sous laquelle le stylet est détecté. Reportez-vous également à la section [Utilisation du bouton latéral](#).

Saisie au stylet. Méthode permettant de contrôler un ordinateur à l'aide du stylet sur votre tablette Intuos.

Sensibilité à la pression. Propriété de la pointe et de la gomme du stylet Wacom qui permet de détecter l'intensité de la pression qui leur est appliquée. Cette fonction permet de créer des traits réalistes au stylet, au pinceau ou à la gomme dans les applications sensibles à la pression.

Surface active. Surface de navigation et de dessin de la tablette sur laquelle la saisie tactile ou les outils Intuos sont détectés. Voir également [capteur tactile](#).

Tactile. Méthode permettant d'interagir avec un ordinateur en promenant simplement les doigts sur la tablette Intuos. Cette méthode est également appelée « saisie tactile ».

Vitesse du double-clic. Délai maximal pouvant s'écouler entre deux clics pour que ceux-ci puissent toujours être considérés comme un double-clic.

Voyant. LED (Diode électroluminescente). Voyant(s) d'alimentation de la tablette.





INDEX

À propos de ce manuel	5	Installation	9
Accessoires et pièces		Installation de plusieurs tablettes	38
commande	68	Intuos	
Accessoires sans fil		expérience tactile	18
composants	39	installation	9
Aérographe		utilisation	13
remplacement de la pointe	64	Logiciel	
Affichage Express View	21	désinstallation	65
Applications, intégrées, utilisation	66	téléchargements de pilotes	63
Assistance technique, contact	62	Maintenance et entretien	63
Basculement entre écrans, utilisation		Manuel, à propos	5
de la fonction	34	Menu radial	
Bouton latéral, utilisation	16	personnalisation	33
Boutons, fonctions	28	utilisation	33
Commande de pièces et accessoires	68	Mode stylet	25
Commandes, test	52	Multiple	
Configuration requise	6	moniteurs	
Configuration requise, système	6	correspondance	12
Correspondance, avec plusieurs moniteurs	12	utilisation	12
Correspondance tablette-écran,		tablettes, installation	38
personnalisation	25	Navigation, personnalisation pour la	
Dépannage		saisie tactile	20
problèmes de connexion sans fil	58	Outils	
problèmes de saisie tactile	57	test	52
problèmes de stylet	55	Panneau de configuration	
problèmes généraux	54	fonctionnalités	23
problèmes spécifiques à Mac	60	fonctions de base	12
problèmes spécifiques à Windows	59	Paramètres	
tableaux	54	spécifiques à une application, création	36
test d'outils	52	spécifiques à une application, modification	37
test des commandes	52	spécifiques à une application, suppression	37
Désinstallation du logiciel	65	Paramètres spécifiques à l'application	
Diagnostic	52	création	36
Double-clic, personnalisation	24	Paramètres spécifiques à une application	
Entretien et maintenance	63	modification	37
ExpressKeys		suppression	37
test	53	Personnalisation	22
utilisation	16	correspondance tablette-écran	25
ExpressKeys par défaut	17	double clic	24
Fonctionnalités		Menu radial	33
panneau de configuration	23	toucher de la pointe	24
stylet	8	Pièces et accessoires	
Fonctions des boutons	28	commande	68
Informations sur le produit	68		





Plume, remplacement	64	stylet	53
Positionnement, avec le stylet	15	tablettes	50
Préférences, gestion de la tablette	38	Toucher de la pointe	
Problèmes de saisie tactile, dépannage	57	personnalisation	24
Problèmes de stylet		Utilisation	
dépannage	55	applications intégrées pour le contrôle	
Problèmes généraux, dépannage	54	de la tablette	66
Problèmes liés à Windows, dépannage	59	ExpressKeys	16
Problèmes spécifiques à Mac, dépannage	60	Menu radial.	33
Produit, informations sur le	68	stylet	13
Proportions obligatoires	25	tactile	18
Sensibilité à la pression, utilisation	15	Utilisation sans fil	39
Stylet		batterie	
bouton latéral	16	chargement	43
fonctionnalités	8	durée de vie	46
pointe, remplacement	64	gestion	43
positionnement	15	remplacement	47
remplacement de la pointe	64	configuration	40
sensibilité à la pression, utilisation	15	économie d'énergie	45
tenue	14	état	
test	53	batterie	44
utilisation	13	connexion	44
Suppression de paramètres spécifiques à une application	37	gestion de l'alimentation	43
Surface active, identification	11	mise en place d'une connexion	41
Tablette		module sans fil, retrait de la tablette	43
ExpressKeys		optimisation de la connexion	42
test	53	problèmes de connexion	58
utilisation	16	récepteur sans fil, stockage	
préférences, gestion	38	dans la tablette	48
test	50	test de la connexion sans fil	48
zone, partie	27	Zone d'écran, partie	26
Tactile			
fonctions de base	19		
l'expérience	18		
mouvements	19		
navigation	19		
réglage de la vitesse tactile	20		
réglage des fonctions de navigation	20		
vitesse, réglage	20		
Tactiles			
options	19		
Téléchargements de pilotes, obtention	63		
Tenue			
stylet	14		
Test			
commandes	52		
ExpressKeys	53		
outils	52		

