

SABA

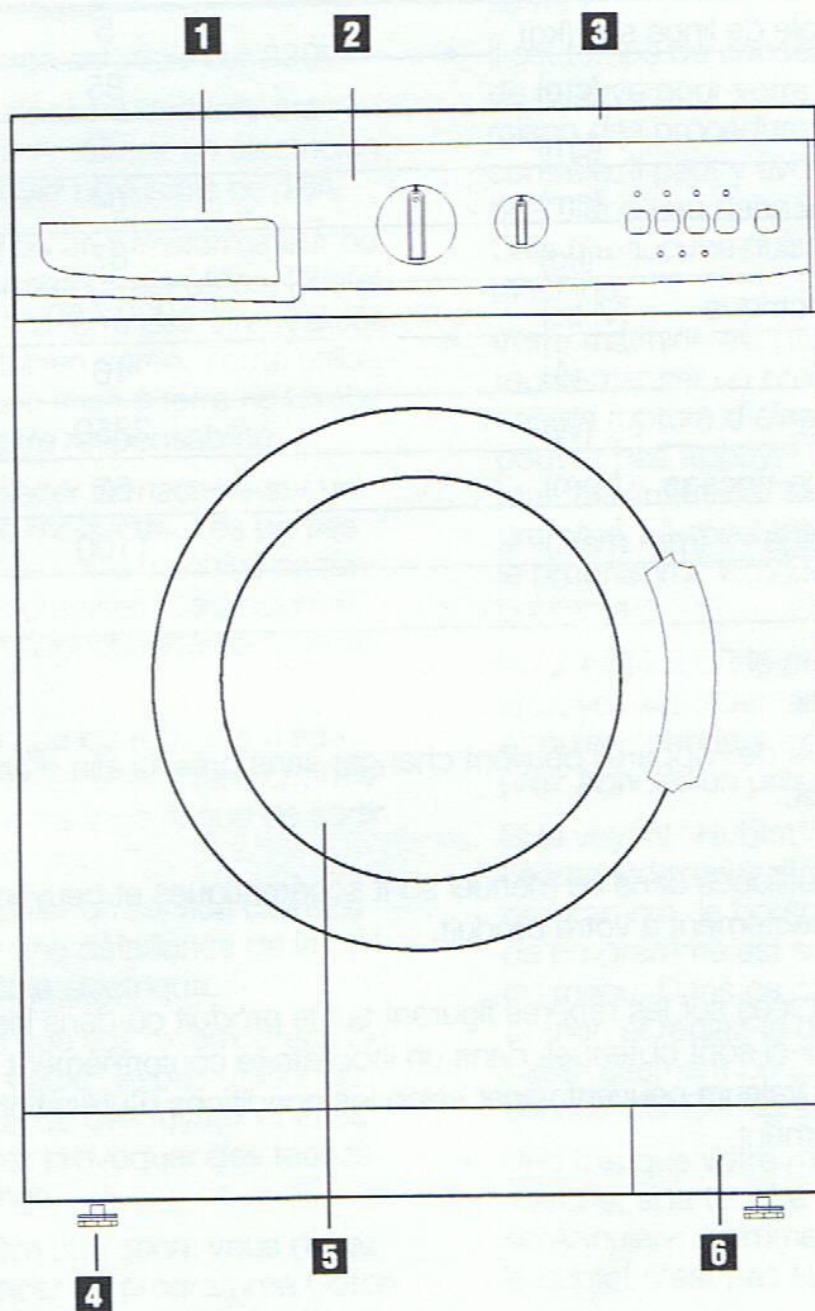
Lave-linge

LL6FM1

Sommaire

1	Spécifications de votre lave-linge	> 3
2	Avertissements	> 4
3	Installation	> 6
4	Préparation	> 8
5	Sélection du programme et fonctionnement de l'appareil	> 9
6	Entretien et nettoyage	> 13
7	Avant d'appeler le service clientèle	> 15

Votre lave-linge

**1** Tiroir à produits**2** Bandeau de commande**3** Couvercle**4** Pieds réglables**5** Porte**6** Trappe du filtre

1 Spécifications de votre lave-linge

Modèles	LL6FM1
Charge maximale de linge sec (kg)	5
Hauteur (cm)	85
Largeur (cm)	60
Profondeur (cm)	54
Poids net (kg)	67
Alimentation électrique (VHz.)	230 / 50
Courant total (A)	10
Puissance totale (W)	2350
Vitesse de lavage-rinçage (rpm)	52
Vitesse d'essorage (rpm max.)	1100

Les spécifications de l'appareil peuvent changer sans préavis afin d'améliorer la qualité du produit.

Les illustrations utilisées dans ce manuel sont schématiques et peuvent ne pas correspondre exactement à votre produit.

Les valeurs indiquées sur les repères figurant sur le produit ou dans les documents fournis avec celui-ci sont obtenues dans un laboratoire conformément aux normes applicables. Ces valeurs peuvent varier selon les conditions d'utilisation du produit et son environnement.

2 Avertissements

- Ce produit a été conçu pour un usage domestique.
- Votre lave-linge est réglé sur 230V.
- Si le fusible de votre domicile est inférieur à 16 A, laissez un électricien certifié déployer un fusible de 16A.
- Dans le cas où un transformateur ou non-transformateur est utilisé, l'installation mise à la terre doit être réalisée par un électricien agréé. Toute utilisation avant une mise à terre ne tombe pas sous notre responsabilité.
- Ne jamais placer la machine sur un tapis ou une moquette. Les parties électriques de votre machine risqueraient de surchauffer. Ceci pourrait causer un mal fonctionnement de la machine.
- Veillez à ce que les robinets d'eau chaude et froide soient bien connectés. Sinon votre linge risque de sortir brûlant et abîmé.
- Veuillez appeler un service clientèle agréé pour une défaillance de la prise/du câble électrique.
- Veillez à ce que vos tuyaux d'eau ne soient pas vieux. Ne pas utiliser de vieux tuyaux ou des tuyaux abîmés. Cela pourrait provoquer des taches sur votre linge.
- À la première utilisation, vous devez d'abord lancer un programme Coton à 90°C sans mettre de linge, afin de préparer votre machine.
- La performance de votre machine dépend de la qualité d'eau et de la lessive utilisée. Si une lessive de basse qualité et inadaptée est utilisée les taches resteront. Avant de laver votre lessive tâchée, gardez votre attention sur le lavage de linge tel qu'il est expliqué dans les pages qui suivent.
- Il est temps de conserver les pièces de réserve pour votre machine. En raison des procédures de qualité de contrôle, il peut y avoir une petite quantité d'eau dans votre machine. Cela n'a aucune nuisance sur votre machine.
- Votre machine est programmée pour recommencer un programme en cas de rupture d'électricité. Vous ne pouvez pas appuyer sur la touche Marche/Arrêt pour annuler un programme. La machine met en marche le programme lorsque l'électricité est présente.
 Pour ANNULER le programme, appuyez sur >Démarrer/Pause/Annuler< pendant trois secondes. (Voir Annuler un programme)
 Si le voyant "Hublot" clignote sur l'écran indicateur d'avancement du programme, le bouton de sélection de programme est sur la position du milieu. Dans ce cas, tournez le bouton et réglez-le de nouveau. Si l'avertissement persiste, appelez un service clientèle agréé.
- Une fois que votre machine est en marche, si la touche >Démarrer/Pause/Annuler< commence à clignoter, le hublot n'est pas fermé.
 Ouvrez et fermez le hublot de nouveau et relancez le programme.
- Si le voyant rouge "lavage" sur l'écran indicateur de l'avancement du programme clignote, soit il n'y a pas d'eau, soit le robinet est fermé. Contrôlez vos robinets. Allumez et éteignez votre machine. Si le problème persiste, débranchez votre

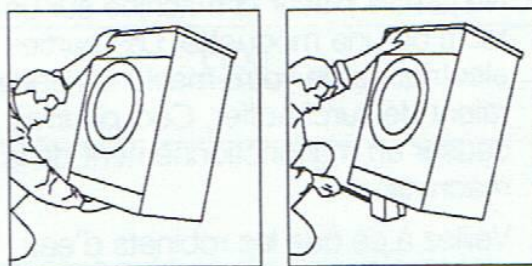
machine, fermez le robinet d'eau et appelez un service agréé.

- Si le programme a démarré et que la sélection de programme ne peut pas être effectuée, votre machine peut être en mode de protection en raison d'un problème d'infrastructure (voltage, pression de l'eau etc.). Tenez enfoncé le bouton >Démarrer/Pause/Annuler< pendant 3 secondes afin de régler la machine sur les paramètres d'usine.
- La plupart des avertissements qui mènent au besoin d'un service agréé sont dûs à des problèmes d'infrastructure. C'est pourquoi nous vous recommandons d'utiliser un service agréé.

3 Installation

1. Retirer les renforts de conditionnement

Pour retirer les renforts de conditionnement, penchez la machine en arrière puis récupérer le renfort en tirant sur la bride.

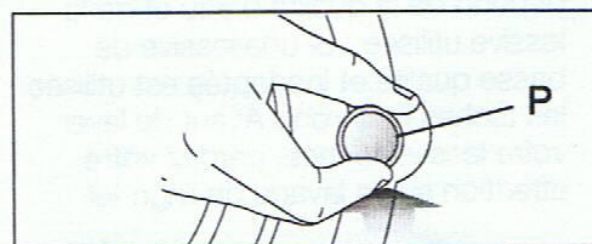
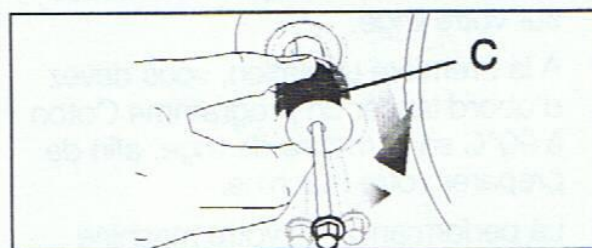
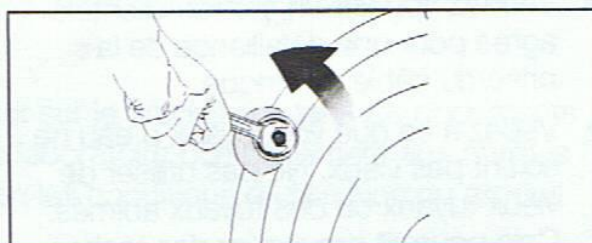


2. Enlever les vis de sécurité réservées au transport

Avant de faire fonctionner la machine, les vis de sécurité réservées au transport doivent impérativement être enlevées. Pour ce faire,

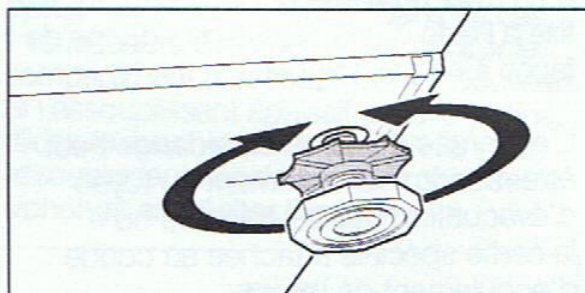
1. Désérrez complètement les vis « C » en tournant dans le sens inverse des aiguilles d'une montre à l'aide d'une clé à molette.
2. Retirez les vis de sécurité réservées au transport.
3. Insérez les caches en plastique « P » dans les logements des vis de sécurité en poussant dans la direction de la flèche.

Attention ! Conservez les vis de sécurité soigneusement afin de les réutiliser en cas de transport ultérieur. Remontez toujours les sécurités de transport pour transporter votre machine.

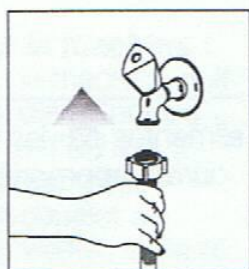
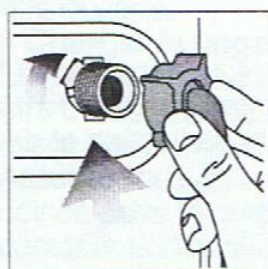


3. Ajuster les pieds

Afin que votre appareil fonctionne de manière plus silencieuse et sans vibration, il doit être à niveau et équilibré sur ses pieds. Commencez par desserrer le contre-écrou en plastique des pieds réglables de la machine. Reserrez ensuite le contre-écrou après avoir ajusté les pieds afin qu'ils soient à niveau.



Raccordements de l'eau



a) Tuyau d'arrivée d'eau

Les tuyaux spéciaux fournis avec la machine sont raccordés aux vannes d'admission d'eau de la machine. Le tuyau marqué d'un repère rouge est celui de l'arrivée d'eau chaude et le tuyau marqué d'un repère bleu est celui de l'arrivée d'eau froide.

Pour éviter qu'une fuite d'eau ne se produise aux points de raccordement, des joints en caoutchouc (4 joints pour les modèles à double admission d'eau et 2 joints pour les autres modèles) sont fixés aux tuyaux ou fournis dans l'emballage. Ces joints doivent être utilisés aux deux extrémités de raccordement des tuyaux. Les joints situés du côté de la machine doivent être installés sur l'embout du filtre du tuyau.

Comme les points de raccordement sont exposés à la pression de l'eau, ouvrez les robinets entièrement après avoir effectué les raccordements. Assurez-vous que les points de raccordement ne fuient pas. Pour éviter toute fuite d'eau ou dommage

causés par une telle fuite, laissez les robinets fermés lorsque la machine n'est pas utilisée.

Votre machine fonctionnera efficacement si la pression d'eau du robinet est comprise entre 1 et 10 bars. (En pratique, 1 bar représente plus de 8 litres de flux d'eau provenant d'un robinet entièrement ouvert par minute.)

machine. Serrez les écrous du tuyau à la main ; n'utilisez pas de clé. Les modèles à double admission d'eau peuvent être utilisés comme des modèles à simple admission d'eau au moyen d'une vis d'obturation. La vis d'obturation doit être connectée à la vanne d'eau chaude. Les joints en caoutchouc doivent servir à éviter les fuites au point de raccordement.

Ne pas connecter un appareil à admission d'eau simple au robinet d'eau chaude. L'appareil pourrait passer en mode de sécurité si la machine est raccordée à l'aide d'une pièce en Y à un modèle à double admission d'eau et si la température dépasse 40°C pour les modèles à simple admission d'eau.

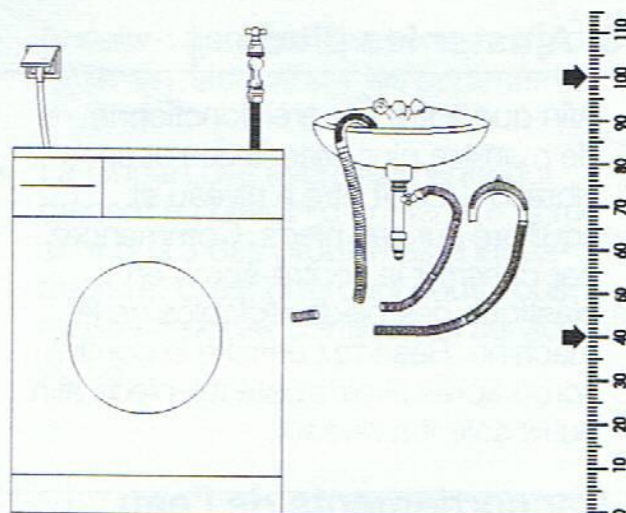
b) Tuyau de vidange

Le tuyau de vidange peut être attaché au mur adjacent à un évier ou une baignoire.

Le tuyau ne doit pas être coudé. Si le tuyau de vidange est posé sur le bord d'un évier ou d'une baignoire, il peut être fixé à l'aide d'une crosse de vidange de façon à ne pas tomber.

L'extrémité du tuyau de vidange peut être raccordé directement au tuyau d'évacuation des eaux usées ou à la sortie spéciale attachée au coude d'écoulement de l'évier.

Le tuyau doit être attaché à une hauteur comprise entre 40 et 100 cm.



Raccordement électrique

Branchez la prise de terre du lave-linge située à l'extrémité du cordon d'alimentation électrique à une fiche de mise à terre

alimentée par les valeurs de tension et de courant appropriées.

4 Préparation

• Veuillez vérifier les points suivants avant de procéder au lavage du linge :

- La machine est-elle branchée ?
 - Le tuyau de vidange est-il raccordé correctement ?
 - Avez-vous fermé le hublot ?
 - Avez-vous ouvert le robinet ?
- Si vous procédez vous-même à l'installation de votre machine, veuillez commencer par lire la partie « Installation ».

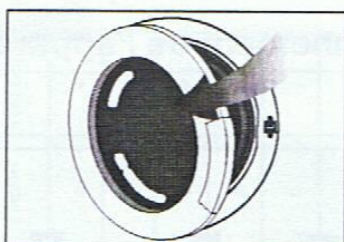
• Trier le linge à laver :

Triez le linge par type de textile (coton, lin, synthétique, laine, etc.), degré de saleté et températures de lavage. Séparez le blanc des couleurs. Retirez les accessoires rigides, tels que les ceintures, les boutons de manchette et les crochets de rideaux ou placez-les dans un filet de lavage.

Videz les poches. Fermez les fermetures à glissières et à pression. Les très petits articles comme les habits de bébé doivent être placés dans du linge plus grand tel qu'une taie d'oreiller ou dans un filet de lavage spécial pour éviter de les perdre dans le soufflet, le tambour, le filtre de la pompe, le tuyau, etc.

En ce qui concerne le linge taché, se référer à la section Informations utiles et pratiques. Votre machine peut laver les vêtements en laine dont l'étiquette stipule « lavables en machine » ou « non feutrés » à l'aide du programme spécial laine sans les abîmer.

Le linge délicat dont l'étiquette stipule « Ne pas laver en machine » ou « Lavage à la main » (soie, pure laine, cachemire, etc.) peut être lavé à l'aide du programme spécial lavage à la main prévu à cet effet.



- Tirez sur la poignée pour ouvrir le hublot. Pour votre sécurité, le hublot de votre machine ne peut s'ouvrir que lorsque celle-ci n'est pas en marche. Si la diode « porte » est allumée, la porte peut être ouverte.

- **Charger le linge dans la machine :** Le linge à introduire dans la machine doit être déplié. Mettez les tricotés à l'envers avant de les placer dans la machine. Assurez-vous qu'aucun habit n'est coincé entre la porte et le soufflet en caoutchouc lorsque vous fermez la porte.

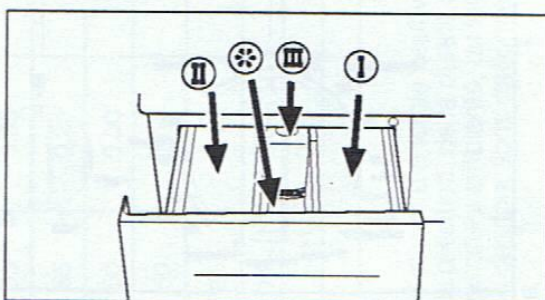
Poussez la porte pour la fermer. Si la porte n'est pas bien fermée, le programme de lavage ne sera pas lancé.

- **Sélection du produit de lavage et de l'assouplissant :** Le dosage du produit de lavage dépend de la dureté de l'eau, de la quantité de linge et de son degré de saleté. Les dosages recommandés sont indiqués sur l'emballage du produit de lavage. Si votre linge n'est pas très sale et/ou si le degré de dureté de l'eau est faible, utilisez moins de produit de lavage que le dosage recommandé sur l'emballage du produit. Sinon, vous pourriez générer trop de mousse. Utilisez des produits développés spécifiquement pour les machines automatiques. Évitez d'utiliser des produits à blanchir contenant du chlore ou du soufre.

Mettez le détergent et l'assouplissant dans les compartiments correspondants du tiroir à produits et fermez ce dernier.

Ajoutez l'assouplissant conformément aux instructions de l'emballage (généralement moins de 100 ml, c'est-à-dire une cuillère à café). Ne dépassez

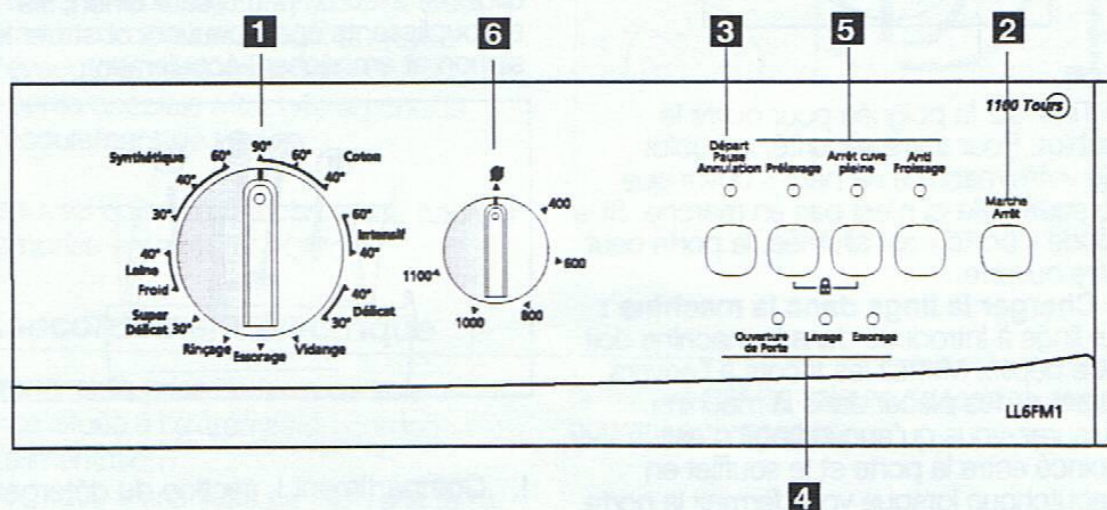
jamais le repère « MAX ». Le surdosage se mélangera à l'eau de lavage par le siphon (III) et sera gaspillé. Dans ce cas, il vous faudra éventuellement remplir le compartiment d'assouplissant à nouveau. Si l'assouplissant épaisit avec le temps, diluez-le avec un peu d'eau. Sinon, les assouplissants épais peuvent obstruer le siphon et empêcher l'écoulement.



- I. Compartiment I, section du détergent en poudre prévue pour le pré-lavage
- II. Compartiment II, section du détergent en poudre prévue pour le lavage principal.
- III. Siphon
- ❖ Compartiment destiné à l'assouplissant.

5 Sélection du programme et fonctionnement de l'appareil

Bandeau de commande

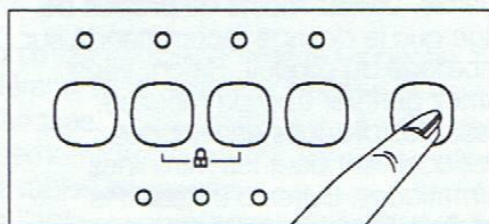


- | | |
|---|--|
| 1 Sélecteur de programmes | 4 Indicateur de déroulement du programme |
| 2 Bouton marche/arrêt | 5 Boutons des fonctions optionnelles |
| 3 Bouton départ/pause/annulation | 6 Sélecteur de la vitesse d'essorage des fonctions optionnelles |

Marche/Arrêt

En appuyant sur le bouton « Marche/Arrêt » vous pouvez préparer votre machine pour la sélection de programme. Lorsque vous appuyez sur « Marche/Arrêt », le voyant lumineux « hublot » s'allume indiquant que « le hublot peut être ouvert ». Appuyez sur « Marche/Arrêt » de nouveau pour éteindre la machine.

Appuyez sur « Marche/Arrêt » ne signifie pas mettre en route un programme. Il faut appuyer sur « Démarrer/Pause/annuler/ » pour démarrer un programme.



Programme	Type de linge	Charge maximale (kg)	Durée du programme	Consommation d'eau (l)	Consommation d'énergie (kWh)	Prélavage	Arrêt cuve pleine	Anti froissage
Coton 90	Tissus résistants très tachés en coton ou lin	5	150	50	1.70	•	•	•
Coton 60*	Coton et lin résistants à la chaleur normalement salis	5	135	49	0.95	•	•	•
Coton 40	Coton et lin sensibles à la chaleur normalement peu tachés	5	125	49	0.65	•	•	•
Intensif 60	Tissus résistants très tachés en coton ou lin	5	160	55	1.00		•	
Intensif 40	Tissus résistants très tachés en coton ou lin	5	160	55	0.55		•	
Synthétiques 60	Tissus mélangés coton/synthétiques résistants à la chaleur et normalement tachés	2.5	115	50	0.95	•	•	•
Synthétiques 40	Tissus mélangés coton/synthétiques résistants à la chaleur et peu tachés	2.5	105	50	0.55	•	•	•
Synthétiques 30	Tissus mélangés coton/synthétiques sensibles à la chaleur et très peu tachés	2.5	90	50	0.30	•	•	•
Délicat 40	Tissus mélangés synthétiques et coton, délicats et sensibles	2	70	55	0.35		•	•
Délicat 30	Tissus mélangés synthétiques et coton, délicats et sensibles	2	65	55	0.25		•	•
Laine 40	Laine et tissus mélangés délicats avec étiquette lavage machine	1.5	55	50	0.30		•	
Laine Froid	Laine et linge délicat avec étiquette lavage machine	1.5	45	50	0.03		•	
Super Délicat 30	Programme spécial pour soie, cachemire ou linge sans étiquette lavage machine	1	40	35	0.15			
Rinçage	Programme de rinçage	5	23	11	0.04		•	
Essorage	Programme d'essorage	5	11	-	0.03			
Vidange	Vidange de programme	-	2	-	-			

*Programme du label énergétique EN 60456:1999 et CEI 60456 Ed.4 2001

La consommation d'eau et d'énergie peut varier suivant les fluctuations de la pression, de la dureté et de la température de l'eau, de la température ambiante, du type et de la quantité de linge, de la sélection des fonctions optionnelles et des variations de la tension électrique.

Sélection des fonctions

Les fonctions supplémentaires peuvent être sélectionnées en appuyant sur la touche correspondante. Le voyant lumineux de la fonction s'allume.

Si elles ne sont pas sélectionnées au même temps, certaines fonctions s'éteignent. Par exemple, pour un programme coton, les fonctions auxiliaires

prélavage et arrêt cuve pleine ne peuvent pas être sélectionnées en même temps. Après avoir choisi le programme express, si la touche rinçage plus est sélectionnée, le programme fixe sera en marche, et le voyant lumineux prélavage s'éteindra.

Fonctions optionnelles

Prélavage

Vous pouvez utiliser cette fonction pour les programmes coton et synthétique afin de laver le linge très sale.

Arrêt Cuve Pleine

Si vous souhaitez laisser vos tissus synthétiques et laineux dans la machine après le programme de lavage, vous pouvez sélectionner l'option Maintenir et rincer afin d'éviter qu'ils ne se froissent. Si vous souhaitez annuler l'option Maintenir et rincer, vous devez d'abord appuyer sur le bouton «Démarrer/Pause/Annuler», choisir la vitesse d'essorage, puis réappuyer sur le bouton «Démarrer/Pause/Annuler».

Anti froissage

Afin d'éviter que vos habits se froissent,

choisissez cette fonction. Lorsque vous choisissez la fonction Anti Froissage, un profil de lavage et d'essorage spécial est utilisé pour réduire le froissement et pour que vos habits soient faciles à repasser.

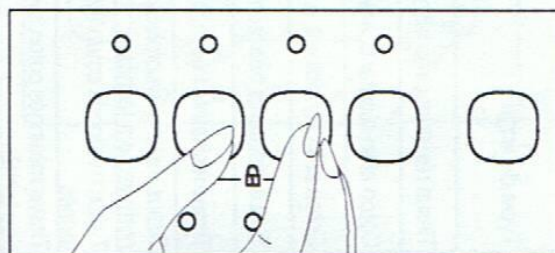
Bouton de sélection de la vitesse de rotation

Vous pouvez essorer le linge jusqu'à 1100 cycles/mn. avec les modèles possédant un bouton de sélection de cycle. Votre machine ne tournera que 1100 cycles /mn pour les programmes synthétiques et 800 cycles/mn pour les programmes laineux. De plus, si vous ne souhaitez pas d'essorage, vous pouvez choisir la position « Sans essorage ».

Sécurité enfants

Lors du lavage, afin que l'avancement du programme ne soit pas affecté si des enfants appuient sur les touches, il existe une sécurité enfants. Afin d'activer la sécurité enfants une fois le lavage démarré, appuyez sur les boutons de fonction prélavage et arrêt cuve pleine en même temps pendant trois secondes. Le voyant de fonction de prélavage complémentaire clignote toujours. Une fois le programme terminé, si vous voulez lancer un autre programme ou changer le programme, vous devez

désactiver la sécurité enfants. Pour cela, appuyez sur les mêmes boutons pendant trois secondes et la sécurité enfants sera déverrouillée.



Déroulement du programme

Une fois la machine en marche le voyant lumineux correspondant au programme est allumé sur l'indicateur d'avancement du programme. Lorsque une étape est terminée, le voyant lumineux correspondant à l'étape s'allume. En appuyant sur le bouton "Marche/arrêt", le programme est prêt, le voyant « Prêt »

est de nouveau allumé.

Pendant l'utilisation de la machine, vous pouvez appuyer sur « Démarrer/Pause/Annuler » pour mettre la machine sur position de pause. Dans ce cas, le voyant « Démarrer/Pause/Annuler » clignotera.

Changer de programme

Vous pouvez utiliser cette fonction pour laver le linge d'un même groupe de textiles à température plus basse ou plus haute. Par exemple, coton 40 au lieu de coton 60. Pour choisir Coton 40 au lieu de Coton 60 en appuyant sur « Démarrer/Pause/Annuler », la machine est en position pause. Le bouton de programme est tourné pour sélectionner le programme Coton 40.

Même lorsque le bouton de sélection de programme est changé durant le programme, le programme sélectionné auparavant sera effectué. Pour changer

de programme de lavage, le programme en cours doit être annulé. (Voir Annuler un programme)

Pour choisir les fonctions auxiliaires ou la rapidité de rotation, les changements nécessaires peuvent se faire en appuyant sur le bouton « Démarrer/Pause/Annuler ». Même si elles ont été sélectionnées, les fonctions auxiliaires doivent être compatibles avec le programme de lavage. Par exemple lorsque le programme intensif est en cours, vous pouvez choisir un arrêt cuve pleine mais pas la fonction pré-lavage.

Fonction Ajouter du linge

Pour ajouter du linge une fois le programme en route, appuyez sur « Démarrer/Pause/Annuler » pour mettre la machine en position de pause. Si le niveau d'eau de la machine le permet, le voyant "hublot" est allumé sur l'avancement du programme et vous pouvez ajouter du

linge. Si "hublot" n'est pas allumé après une minute, c'est que le niveau d'eau n'est pas approprié et vous ne pouvez pas ajouter de linge. Il faut appuyer sur « Démarrer/Pause/annuler/ » pour continuer le programme.

Annuler un programme

Pour annuler un programme, appuyez sur le bouton « Démarrer/Pause/Annuler/ » pendant trois secondes. Après cette période, le voyant « Démarrer/pause/Annuler » et les autres voyants sont éteints. Vous pouvez sélectionner un nouveau programme et démarrez le lavage.

Si vous annulez un programme en cours de lavage, le voyant « Essorage » s'allumera, la machine se mettra à pomper, et lorsque le voyant « Essorage » s'éteint, le voyant « hublot » s'allume,

le hublot peut donc être ouvert et vous pouvez choisir un nouveau programme. Même lorsque le bouton de sélection de programme est changé durant le programme, le programme sélectionné auparavant sera effectué. Pour changer de programme de lavage, il faut "Annuler un programme", ensuite vous pouvez choisir un nouveau programme et le démarrer.

Une fois la machine en marche, même si la vitesse de rotation ou la température de lavage est changée, la vitesse

(FR)

initiale et la température sont valides. Pour changer la vitesse de rotation ou la température, vous pouvez choisir un nouveau cycle et une nouvelle tempéra-

ture après avoir appuyé sur « Démarrer/Pause /Annuler/

Fin du programme

Lorsque le programme s'arrête, le voyant "hublot" s'allume et vous pouvez ouvrir le hublot. La machine est prête pour le lavage suivant. Appuyez sur

« Marche/Arrêt » pour éteindre la machine.

Sortir le linge de la machine

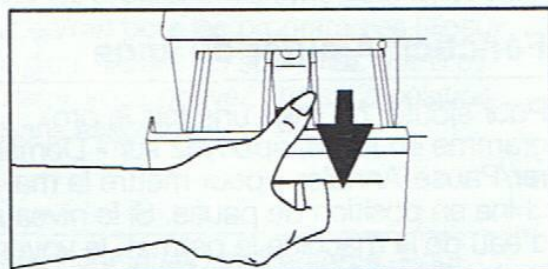
Lorsque le programme est terminé la machine s'arrête automatiquement. Fermez le robinet d'eau. Tirez la poignée et ouvrez le hublot. Arrêtez la machine en appuyant sur le bouton « Marche/Arrêt ».

Après avoir retiré tout le linge, laissez le hublot ouvert et le tambour se ventiler. Vérifiez le dessous et nettoyez.

6 Entretien et nettoyage

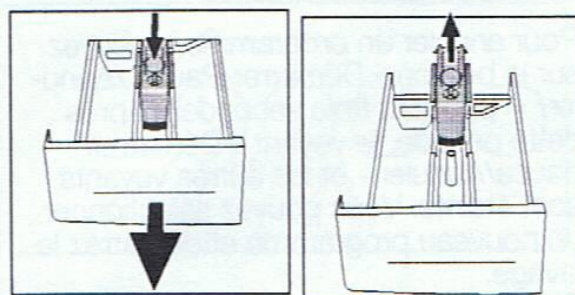
Tiroir à produits

Les résidus de détergent en poudre peuvent s'accumuler dans le tiroir à produits. Pour nettoyer le tiroir, tirez-le vers vous et appuyez sur l'emplacement indiqué sur le siphon dans le compartiment destiné à l'assouplissant comme l'indique le schéma. Lavez le tiroir à l'eau dans un évier.



Siphon

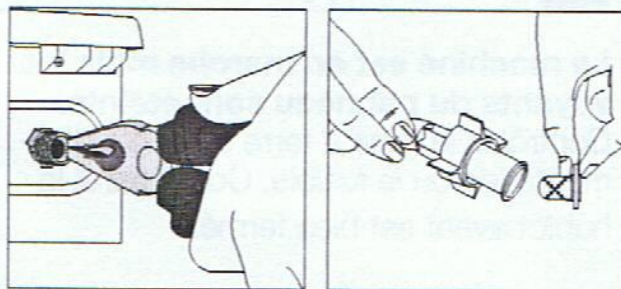
N'oubliez pas de nettoyer le tube d'aspiration (la pièce de couleur située dans le tiroir à produits) si nécessaire. Afin de retirer le tube d'aspiration, commencez par sortir le tiroir à produits. Nettoyez les résidus d'assouplissant pour éviter toute obstruction. Remplacez le tube d'aspiration dans son logement une fois nettoyé et vérifiez qu'il soit bien installé.



Filtres d'arrivée d'eau

Un filtre se trouve à l'extrémité des vannes d'admission d'eau montées au dos de la machine et des tuyaux d'arrivée d'eau raccordés aux robinets. Ces filtres empêchent les substances étrangères et les saletés qui se trouvent dans l'eau de pénétrer dans la machine. Les filtres doivent être nettoyés régulièrement. Pour ce faire, fermez les robinets d'eau. Retirez les tuyaux d'alimentation en eau. Nettoyez les surfaces des filtres des vannes d'admission d'eau à l'aide d'une brosse fine. Si les filtres sont très sales, vous pouvez les retirer à l'aide d'une pince et les nettoyer. Extrayez les filtres des extrémités plates des tuyaux d'arrivée d'eau ainsi que les joints à la main et

nettoyez-les soigneusement sous l'eau courante. (Les machines à admission d'eau simple (froide) sont équipées de 2 filtres, tandis que les machines à admission d'eau double (chaude et froide) en ont 4.)



Tuyau

En raison du risque de gel, particulièrement dans les régions froides, l'eau restante dans l'appareil pourrait geler et abîmer ce dernier. Si tel est le cas, l'eau restante dans la pompe

et les tuyaux doit être vidangée en retirant le filtre de la pompe. Les tuyaux d'alimentation en eau doivent également être vidés après avoir été détachés du robinet.

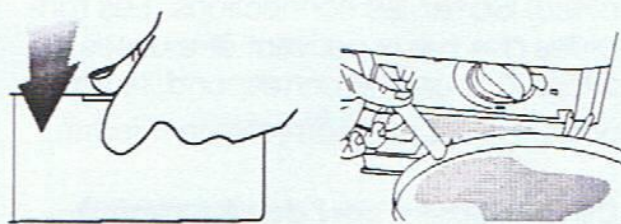
Nettoyer le filtre de la pompe

Il existe un système de filtrage qui maintient une longue durée de vie à la pompe en bloquant les objets extérieurs tels que les boutons, les fibres de tissu, les empêchant ainsi d'entrer dans la pompe au cours du drainage.

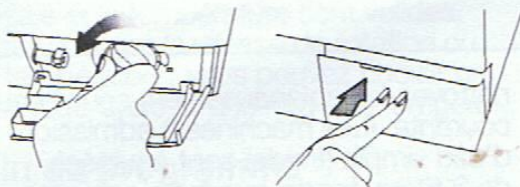
Il est important de nettoyer le filtre lorsqu'il est sale.

Pour cela :
Débranchez la machine. Ouvrez le filtre en bas à droite en appuyant sur l'espace marqué du couvercle.

Danger d'eau chaude: Il peut y avoir 15 l d'eau à 90°C dans le tambour. Ouvrez le filtre avec prudence.



Avant d'ouvrir le filtre, videz l'eau par le tuyau de drainage. Retirez le tuyau de drainage de sa place. Préparez un réservoir approprié et ouvrez le robinet du tuyau. Après avoir vidé l'eau, remettez le robinet en place. Ouvrez le filtre en tournant et videz l'eau restante (max 30 ml) par le robinet. Nettoyez les impuretés du filtre. Tournez ensuite dans le sens des aiguilles d'une montre et fermez. Fermez le filtre en appuyant dessus.



Attention!
Si le filtre et le robinet du tuyau ne rentrent pas, l'eau fuit.

7 Avant d'appeler le service clientèle

La machine est en marche mais les voyants du panneau sont éteints.

Contrôlez la mise à terre du câble d'alimentation ou le fusible. Contrôlez si le hublot avant est bien fermé.

La machine ne se remplit pas d'eau.

Contrôlez si le hublot avant est bien fermé. Soit les robinets sont fermés, soit les filtres d'entrée d'eau sont bouchés.

L'eau de remplissage est directement renvoyée.

Contrôlez si le tuyau de renvoi est placé conformément aux instructions de la notice.

De l'eau vient de sous la machine

Contrôlez l'entrée d'eau et les tuyaux d'eau. Serrez les connections. Les rondelles des tuyaux peuvent être usées. Si aucun des cas ne correspond, le filtre à pompe n'est pas correctement fermé.

De la mousse sort du réservoir à lessive.

Vérifiez si la lessive est appropriée aux lave-linges automatiques. Utilisez moins de lessive la prochaine fois.

La pompe ne vide pas l'eau.

Nettoyez le filtre à pompe. Vérifiez si le tuyau de drainage est plié. Si vous devez nettoyer le filtre à pompe, consultez le paragraphe sur le filtre à pompe de la notice.