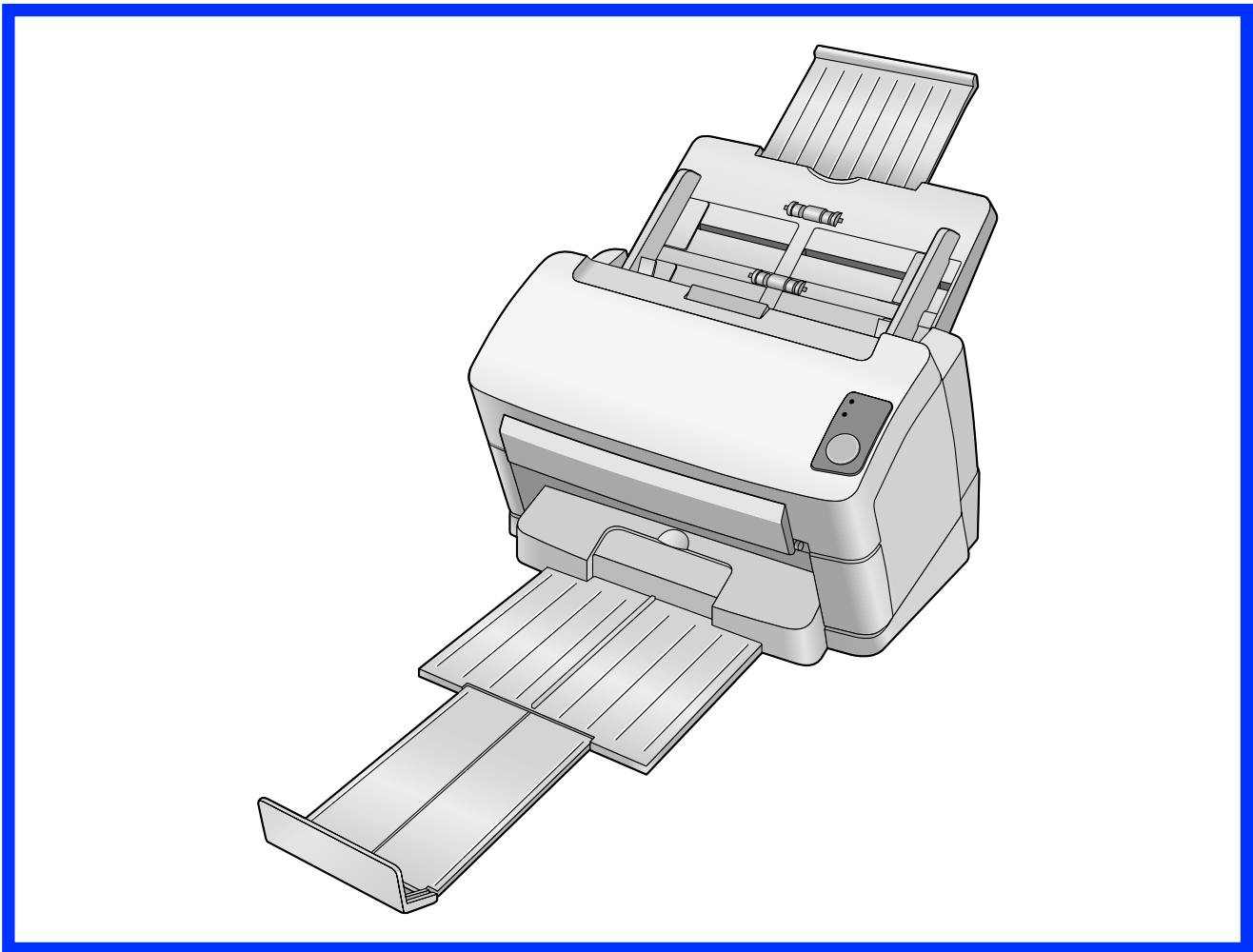


Panasonic®

Manuel d'utilisation

Scanner couleur haute vitesse

N° de modèle **KV-S1045C**



Ces instructions contiennent des informations sur l'utilisation du scanner. Avant de consulter ces instructions, veuillez lire le Manuel d'installation fourni avec cet appareil.

Veuillez lire attentivement les présentes instructions ainsi que le Manuel d'installation et le Manuel de maintenance fournis. Conservez l'ensemble de la documentation dans un endroit accessible pour référence future.

Introduction

Nous vous remercions d'avoir acheté un scanner couleur haute vitesse Panasonic.

A propos de la documentation

La documentation du scanner consiste en 2 manuels : le Manuel d'installation et le Manuel d'utilisation. 3 autres manuels de référence sont également inclus pour les logiciels.

Manuel d'installation (documentation imprimée)	Le Manuel d'installation explique la méthode et les procédures d'installation.
Manuel d'utilisation (ce manuel)	Le Manuel d'utilisation présente les noms des composants, les opérations, les fonctionnalités et l'entretien de l'appareil.
Manuels de référence des logiciels (documentation électronique)	<ul style="list-style-type: none">• Manuel de référence PIE Explique les paramètres des fonctionnalités du logiciel PIE (Panasonic Image Enhancement Technology) avec utilisation des pilotes ISIS et TWAIN.• Manuel de référence RTIV Explique les fonctionnalités et paramètres du logiciel RTIV (Reliable Throughput Imaging Viewer). (Vous pouvez afficher ce manuel en cliquant sur le bouton d'aide dans RTIV.)• Manuel de référence Utilitaire utilisateur Explique comment utiliser l'Utilitaire utilisateur qui sert à la maintenance du scanner. (Vous pouvez afficher ce manuel en cliquant sur le bouton d'aide dans l'Utilitaire utilisateur.)

Abréviations

- Windows® désigne le système d'exploitation Microsoft® Windows® (ci-après appelé Windows).
- Windows® 2000 désigne le système d'exploitation Microsoft® Windows® 2000 (ci-après appelé Windows 2000).
- Windows® XP désigne le système d'exploitation Microsoft® Windows® XP (nommé ci-après Windows XP).
- Windows Vista® désigne le système d'exploitation Microsoft® Windows Vista® (nommé ci-après Windows Vista).

Marques de commerce

- Microsoft, Windows et Windows Vista sont des marques de commerce ou des marques déposées de Microsoft Corporation aux États-Unis et/ou dans d'autres pays.
- ISIS et QuickScan Pro sont des marques déposées ou des marques de commerce d'EMC Corporation.
- IBM et AT sont des marques de commerce d'International Business Machines Corporation aux États-Unis et/ou dans d'autres pays.
- Pentium est une marque de commerce d'Intel Corporation aux États-Unis et/ou dans d'autres pays.
- Adobe et Reader sont des marques de commerce ou des marques déposées d'Adobe Systems Incorporated aux États-Unis et/ou dans d'autres pays.
- Toutes les autres marques de commerce identifiées dans le présent document sont la propriété de leurs détenteurs respectifs.

Programme international ENERGY STAR



En tant que partenaire ENERGY STAR®, Panasonic a déterminé que ce produit répondait aux directives ENERGY STAR sur l'efficacité énergétique.

Configuration système requise

Ordinateur	Ordinateur IBM®/AT® ou compatible équipé d'un lecteur CD-ROM
Processeur	Pentium® III, 1 GHz ou supérieur
Système d'exploitation	Windows 2000 / Windows XP / Windows Vista
Interface	USB 2.0
Mémoire	256 Mo ou plus
Disque dur	5 Go d'espace libre au minimum.

Remarque

- Les spécifications ci-dessus peuvent ne pas satisfaire les conditions requises pour tous les systèmes d'exploitation.
- La vitesse de numérisation varie selon l'environnement d'exploitation de l'ordinateur hôte ou de l'application que vous utilisez.
- En raison de la moindre vitesse de l'interface USB 1.1, il est recommandé d'utiliser une interface USB 2.0.
- Si vous utilisez un concentrateur multiport USB, il n'est pas garanti que le scanner fonctionne.

Exigences de la FCC (Federal Communications Commission) (Pour les États-Unis uniquement)

Cet équipement a été soumis à des essais et s'est révélé conforme aux tolérances d'un dispositif numérique de classe B, conformément à la section 15 des règles de la FCC. Ces limitations visent à assurer une protection raisonnable contre les interférences nuisibles dans le cadre d'une installation résidentielle. Cet appareil produit, utilise et peut émettre de l'énergie sous forme de radiofréquences et, s'il n'est pas installé ou utilisé conformément aux instructions, peut provoquer des interférences susceptibles de perturber les télécommunications radio.

Il n'y a toutefois aucune garantie qu'il ne se produira pas d'interférences dans une installation particulière. Si cet équipement provoque des interférences nuisibles avec la radio et la télévision (vous pouvez allumer et éteindre cet équipement pour vous en assurer), l'utilisateur est invité à essayer de corriger les interférences en appliquant une ou plusieurs des méthodes suivantes :

- Réorienter ou déplacer l'antenne de réception.
- Augmenter la distance entre l'équipement et le récepteur.
- Brancher l'équipement à une prise de courant faisant partie d'un autre circuit que celui sur lequel est branché le récepteur.
- Consulter le fournisseur ou un technicien expérimenté en radio/télévision afin d'obtenir de l'assistance.
- L'utilisateur peut trouver des informations utiles dans le livret "Something About Interference" disponible auprès des bureaux régionaux de la FCC.

Avertissement de la FCC : Pour se conformer aux limites d'émission fixées par la FCC, l'utilisateur doit utiliser un câble d'interface blindé pour toute connexion à un ordinateur hôte. En outre, toute altération ou modification de cet équipement annule le droit de l'utilisateur à utiliser ce dispositif.

Déclaration de conformité FCC

Nom de marque : Panasonic
Référence du modèle : KV-S1045C
Partie responsable : Panasonic Corporation of North America
One Panasonic Way
Secaucus, NJ 07094 U.S.A.
No. de téléphone : 1-800-726-2797

Ce produit est conforme à la Section 15 des règles de la FCC.
Son fonctionnement est soumis aux deux conditions suivantes :

- (1) Ce produit ne risque pas de causer d'interférences nuisibles, et
- (2) Ce produit doit accepter toutes les interférences reçues, y compris celles susceptibles d'entraîner un fonctionnement indésirable.

Pour les utilisateurs de la République fédérale d'Allemagne (Allemagne uniquement)

- Informations réglementaires sur le bruit des appareils - Ordonnance 3.GPSGV : conformément à la norme EN ISO 7779, le niveau maximal de pression acoustique est inférieur ou égal à 70 dB(A).
- Cet appareil ne doit pas être utilisé dans le champ de vision direct des lieux de travail avec affichage vidéo. Afin d'éviter les reflets gênants dans les lieux de travail avec affichage vidéo, cet appareil ne doit pas être placé directement dans le champ de vision.










Table des matières

Avant de démarrer	6
Pour votre sécurité	6
Informations de sécurité (Royaume-Uni uniquement)	9
Précautions	9
Emplacement des commandes	12
Unité principale	12
Opération	14
Mise sous tension du scanner	14
Démarrage automatique des applications du scanner	15
Configuration de l'événement	15
Préparation des documents	17
Documents acceptables	17
Cartes acceptables	17
Documents non acceptables	18
Numérisation de documents	20
Entretien et maintenance	23
Dégager les bourrages papier	23
Dégagement des bourrages papier de la section d'alimentation	23
Guide-carte pour lot mixte	26
Installation du guide-carte pour lot mixte	26
Utilisation du guide-carte pour lot mixte	26
Utilisation des fiches de contrôle	27
A propos de l'impression des fiches de contrôle	28
Nettoyage du scanner	29
Extérieur du scanner	29
Intérieur du scanner	30
Nettoyage des rouleaux	31
Nettoyage de la vitre de numérisation, de la zone de référence et des détecteurs de chevauchement de papier	35
Pièces de remplacement	37
Pièces de remplacement	37
Remplacement des pièces	38
Remplacement des rouleaux	38
Appendice	44
Dépannage	44
Instructions de emballage	47
Spécifications	49
Index	51

Pour votre sécurité

Afin d'éviter des blessures graves ou un accident mortel, veuillez lire attentivement cette section pour garantir une utilisation correcte de l'appareil en toute sécurité.

- Cette section décrit les symboles graphiques utilisés dans le présent manuel.

 AVERTISSEMENT	Indique un danger potentiel pouvant provoquer des blessures graves ou la mort.
 MISE EN GARDE	Indique un danger pouvant provoquer des blessures légères ou endommager l'appareil.
	Ce symbole signale aux opérateurs une manipulation spécifique qu'ils doivent effectuer avec précaution.
   	Ces symboles indiquent aux opérateurs une manipulation spécifique qu'ils ne doivent pas effectuer.
 	Ces symboles indiquent aux opérateurs une manipulation spécifique qui doit être observée pour que l'appareil fonctionne correctement.

Pour les utilisateurs



Alimentation



La tension d'alimentation de cet appareil est indiquée sur son étiquette d'identification.

Ne raccordez l'appareil qu'à une prise secteur fournissant la tension correcte. Si vous utilisez un cordon d'alimentation dont le courant nominal n'est pas spécifié, l'appareil ou la fiche risque de dégager de la fumée ou de devenir brûlant au toucher.



Lorsque vous utilisez ce produit, la prise de courant doit être proche de l'appareil et facile d'accès.



Raccordez correctement l'adaptateur CA au cordon d'alimentation, puis branchez ce dernier sur une prise d'alimentation CA. À défaut, un incendie et/ou un choc électrique risquent de se produire.



Évitez de tirer, de plier, d'endommager ou de poser des objets sur le cordon d'alimentation, la fiche et l'adaptateur CA. Un endommagement du cordon d'alimentation ou de la fiche risque d'être à l'origine d'un incendie ou d'un choc électrique.



Ne tentez pas de réparer le cordon d'alimentation, la fiche et l'adaptateur CA. En cas d'endommagement ou d'usure du cordon d'alimentation ou de la fiche, confiez-en le remplacement à un agent d'entretien agréé.



Veillez à ce qu'il n'y ait pas de poussière dans le connecteur de la fiche. Dans un environnement humide, un connecteur contaminé peut attirer une quantité de courant importante qui risque de chauffer et de prendre feu s'il est laissé sans surveillance pendant une période prolongée.



Ne touchez jamais la fiche ni l'adaptateur CA avec les mains mouillées. Il y a un risque de choc électrique.



Cessez immédiatement toute opération si l'appareil dégage de la fumée, une chaleur excessive, une odeur anormale ou émet des sons inhabituels. Un incendie ou un choc électrique peut se produire dans ces conditions.

Eteignez aussitôt l'appareil, débranchez le cordon d'alimentation, et faites appel au service de réparation de votre revendeur.



Lorsque vous débranchez l'appareil, saisissez la fiche et non pas le cordon. Tirer sur le cordon avec force peut l'endommager et provoquer un incendie ou un choc électrique.

Mesures de précaution



Si des fragments de métal ou de l'eau pénètrent dans l'appareil, éteignez l'appareil et débranchez-le immédiatement. Faites appel au service de réparation de votre revendeur. Utiliser un appareil endommagé peut provoquer un incendie ou un choc électrique.



N'ouvrez pas les couvercles et ne tentez pas de réparer l'appareil vous-même. Faites appel au service de réparation de votre revendeur.



N'altérez pas l'appareil et ne modifiez aucun composant. Toute altération ou modification peut provoquer un incendie ou un choc électrique.



En cas d'orage, évitez tout contact avec l'appareil, la fiche et l'adaptateur CA, en raison du risque de choc électrique. Un choc électrique peut se produire.

Papier de nettoyage des rouleaux



Veillez à ne pas ingérer ou inhaler le fluide du papier de nettoyage des rouleaux qui contient de l'alcool isopropylique.



Le papier de nettoyage des rouleaux peut irriter les peaux sensibles. Utilisez des gants de protection.



N'utilisez pas le papier de nettoyage des rouleaux à proximité d'un appareil de chauffage ou d'une flamme nue.

MISE EN GARDE

Alimentation



Utilisez l'appareil uniquement avec le cordon d'alimentation et l'adaptateur CA d'origine.



Si vous ne prévoyez pas d'utiliser l'appareil pendant une période prolongée, veillez à l'éteindre et à le débrancher. Si l'appareil est inutilisé et reste connecté à une source d'alimentation pendant une période prolongée, la détérioration de l'isolation peut provoquer un choc électrique, une fuite de courant ou un incendie.

Installation et déplacement de l'appareil



Ne placez pas l'appareil sur une surface où il serait instable.



Pour éviter tout risque d'incendie ou de choc électrique, n'exposez pas l'appareil à la pluie ou à une humidité quelconque.



Ne placez pas l'appareil dans un environnement chaud et humide, ou poussiéreux.

Une exposition prolongée à ces conditions défavorables risque de provoquer un incendie ou un choc électrique.



Lorsque vous déplacez l'appareil, veillez à débrancher le cordon d'alimentation de la prise secteur. Si vous déplacez l'appareil sans débrancher le cordon d'alimentation, vous risquez d'endommager le cordon et de provoquer un incendie ou un choc électrique.



Veillez à ce que le bac de sortie ne dépasse pas de la table.



Lorsque vous transportez l'appareil, n'utilisez pas les bacs comme poignées.

Mesures de précaution



Si l'appareil chute ou est endommagé, éteignez-le et débranchez le cordon d'alimentation. Vous risquez sinon de provoquer un incendie ou un choc électrique.



Ne placez aucun liquide ou objet lourd sur l'appareil.



Vous risquez de provoquer des dégâts importants si vous renversez du liquide par accident dans l'appareil. Si cela se produit, éteignez l'appareil, débranchez le cordon d'alimentation, et faites appel au service de réparation de votre revendeur.



Ne touchez pas la vitre de numérisation ou ses zones adjacentes immédiatement après une numérisation en continu.

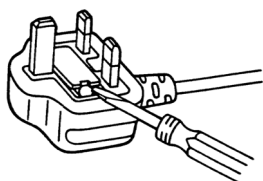
Cette zone est très chaude et peut provoquer des brûlures.

Informations de sécurité (Royaume-Uni uniquement)

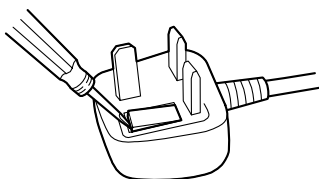
Pour des raisons de sécurité et de commodité, cet appareil est muni d'une fiche secteur tripolaire. Cette fiche est elle-même équipée d'un fusible de 5 ampères. Avant de remplacer le fusible, assurez-vous que le fusible de remplacement est de 5 ampères et qu'il est conforme à la norme BS1362 délivrée par l'ASTA ou le BSI. Vérifiez que le fusible porte la marque de l'ASTA  ou du BSI . Vous devez en outre remettre l'enveloppe du fusible lors du remplacement du fusible. Si vous perdez l'enveloppe du fusible, vous ne devez pas utiliser la fiche.

Remplacement du fusible :

Ouvrez le compartiment du fusible à l'aide d'un tournevis puis remettez en place le fusible et son enveloppe.



ou



Précautions

Installation

- Ne placez pas l'appareil sous la lumière directe du soleil, dans un courant d'air froid, ou à proximité d'appareils de chauffage.
- Ne placez pas l'appareil à proximité d'appareils générant des interférences électroniques ou magnétiques.
- Protégez l'appareil contre l'électricité statique.
- N'exposez pas l'appareil à des changements de température brutaux. Vous risquez de provoquer de la condensation.

CD-ROM

- N'écrivez pas sur le recto et/ou le verso du CD-ROM et n'apposez pas de papier dessus.
- Ne touchez pas la face de données sur le CD-ROM. Lorsque vous manipulez le CD-ROM, veillez à ne pas laisser d'empreintes ou ne pas endommager le CD-ROM d'une quelconque manière.
- Ne laissez pas le CD-ROM dans un endroit où il est exposé à la lumière directe du soleil ou à proximité d'un appareil de chauffage pendant une période prolongée.
- Manipulez le CD-ROM avec précaution et évitez de le plier.

Papier de nettoyage des rouleaux

- Conservez le papier de nettoyage des rouleaux hors de portée des enfants.
- Ne stockez pas le papier de nettoyage des rouleaux dans un emplacement exposé à la lumière directe du soleil ou dans une pièce dont la température excède 40 °C.
- N'utilisez que le papier de nettoyage des rouleaux pour nettoyer les rouleaux et la vitre de numérisation.
- Pour plus de détails sur le papier de nettoyage des rouleaux, reportez-vous à la feuille de données sur la sécurité du matériel. Pour obtenir la feuille de données sur la sécurité du matériel, adressez-vous à votre représentant Panasonic.

TENIR À DISTANCE DES FLAMMES.

Autres

- Veillez à retirer les trombones et les agrafes d'un document avant de le numériser. Si vous ne le faites pas, vous pouvez endommager l'appareil, le document, ou bien les deux.
- N'utilisez pas de diluant, benzène ou autre détergent contenant des substances abrasives ou tensioactives pour nettoyer l'extérieur du scanner.
- Branchez le cordon d'alimentation dans une prise dont vous pouvez facilement le débrancher.

Copies illégales

Il est illégal de reproduire certains documents.

La reproduction de certains documents peut être illégale dans certaines juridictions.

Tout contrevenant s'expose à des amendes et/ ou des peines d'emprisonnement. La liste ci-dessous présente des exemples de documents dont la reproduction peut être illégale.

- Monnaies
- Billets de banque et chèques
- Obligations bancaires et d'État, valeurs mobilières
- Passeports, permis de conduire et autres permis, documents officiels ou privés, cartes d'identité et autres
- Matériel protégé par des droits d'auteur ou marques de commerce sans l'autorisation de leur détenteur
- Timbres-poste et autres instruments négociables

Cette liste n'est pas exhaustive et aucune responsabilité n'est assumée concernant son exhaustivité ou son exactitude.

En cas de doute, contactez votre conseiller juridique.

Avis

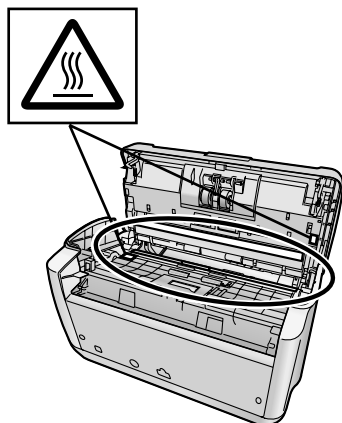
Il est recommandé de placer l'appareil dans un endroit surveillé de manière à prévenir la reproduction illicite de documents.

Avis de sécurité

La gestion des documents et des données numérisées relève de la responsabilité de l'utilisateur. Vous devez porter une attention particulière aux points suivants.

- Vérifiez que les documents importants comportent le même nombre de pages avant et après la numérisation et veillez à ne laisser aucune page dans le scanner.
- Sauvegardez régulièrement vos données importantes.
- Lorsque votre ordinateur ou votre disque dur est confié à autrui pour maintenance ou bien mis au rebut, effacez toute donnée d'image stockée.

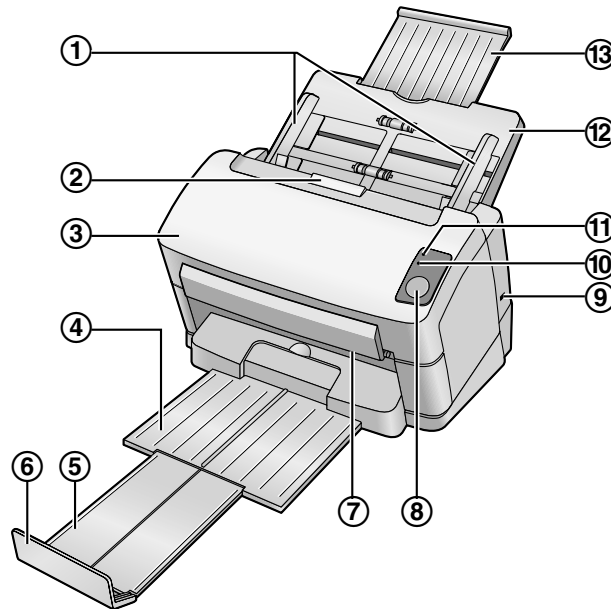
Étiquettes de mise en garde



	MISE EN GARDE
	SURFACE CHAUDE, NE PAS TOUCHER. La vitre de la zone de numérisation devient très chaude. Faites attention à ne pas toucher les zones qui ont chauffé. Vous risquez sinon de vous brûler.

Unité principale

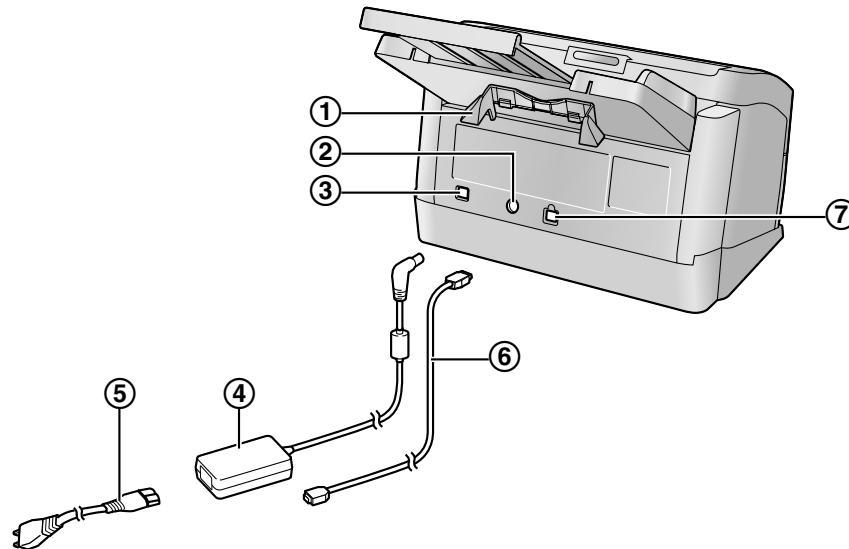
Avant



- ① **Guides de document**
- ② **Bouton d'ouverture de capot**
- ③ **Capot de l'ADF**
- ④ **Bac de sortie**
- ⑤ **Rallonge du bac de sortie**
- ⑥ **Repère de sortie**
- ⑦ **Lampes de numérisation**
- ⑧ **Interrupteur de marche / arrêt**
 - Si vous réglez [Touche Attente] pour "Mode d'alimentation manuelle"^{*1} dans votre logiciel d'application, vous pouvez démarrer la numérisation en appuyant sur cette touche.
 - Pendant la numérisation, appuyer sur cette touche arrête la numérisation.
- ⑨ **Cran de sécurité (pour le câble de sécurité)**
- ⑩ **DEL (rouge)**
Indique l'état du scanner. Pour plus de détails, reportez-vous à "A propos des DEL" (page 14).
- ⑪ **DEL (verte)**
Indique l'état du scanner. Pour plus de détails, reportez-vous à "A propos des DEL" (page 14).
- ⑫ **Bac d'alimentation**
- ⑬ **Bac extensible d'alimentation**

^{*1} Pour des détails sur le "Mode d'alimentation manuelle", reportez-vous au Manuel de référence RTIV ou au Manuel de référence PIE.

Arrière



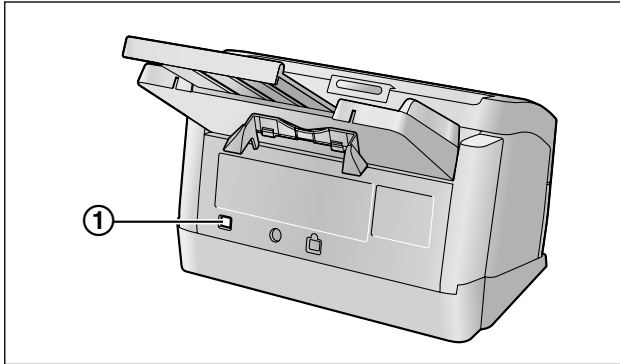
- ① Guide-carte pour lot mixte
- ② Connecteur d'alimentation
- ③ Interrupteur d'alimentation
- ④ Adaptateur CA
- ⑤ Cordon d'alimentation

La forme des fiches peut varier selon le pays ou la région.

- ⑥ Câble USB
- ⑦ Connecteur USB

Mise sous tension du scanner

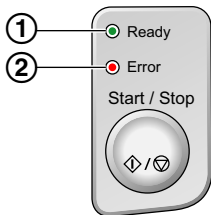
1. Mettez l'interrupteur d'alimentation (①) du scanner sur ON (Allumé).



- La DEL (verte) clignote pendant 30 secondes environ, puis devient stable.

A propos des DEL

L'état du scanner peut être indiqué par le statut des deux témoins DEL présentés dans le tableau ci-dessous :



① DEL (verte)	② DEL (rouge)	Etat
Activé	Désactivé	Prêt
Activé	Clignote (lent)	Mise en garde
Clignote (rapide)	Désactivé	Mise en route ^{*1}
Clignote (lent)	Désactivé	Veille
Clignote (lent)	Clignote (lent)	Mise en garde / Veille
Désactivé	Activé	Erreur

^{*1} L'initialisation du scanner dure environ 30 secondes dans les conditions suivantes :

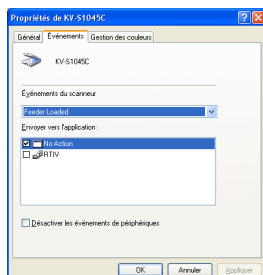
- Juste après la mise sous tension
- Après 2 heures environ en mode Veille
- Après plus de 5 secondes avec le capot de l'ADF ouvert

Démarrage automatique des applications du scanner

Il est possible de configurer l'application du scanner pour qu'elle démarre automatiquement en appuyant sur l'interrupteur de marche / arrêt, et/ou en plaçant les documents dans le bac d'alimentation. Pour cela, suivez la procédure ci-dessous.

Configuration de l'événement

1. Cliquez sur [Démarrer], puis sur [Panneau de configuration].
 - Dans Windows 2000, cliquez sur [Démarrer], puis sur [Paramètres] - [Panneau de configuration].
2. Sélectionnez votre scanner dans [Scanneurs et appareils photo], puis affichez la boîte de dialogue des propriétés du scanner en cliquant avec le bouton droit de la souris sur l'icône du scanner.
 - Dans Windows Vista et Windows 2000, sélectionnez votre scanner dans [Propriétés de Scanneurs et appareils photo], puis affichez la boîte de dialogue des propriétés du scanner en cliquant sur le bouton [Propriétés].
3. Cliquez sur l'onglet "Événement".
4. Sélectionnez un événement dans la liste "Événements du scanner". L'événement sélectionné active une application du scanner.

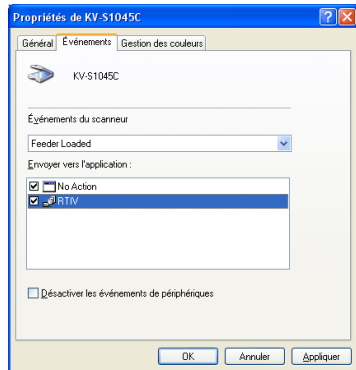


- Les événements suivants peuvent être sélectionnés.

"Feeder Loaded"	Un événement se produit lorsque des documents sont placés dans le bac d'alimentation.
"Start Button" ^{*1}	Un événement se produit lorsque l'interrupteur de marche / arrêt du scanner est pressé.

^{*1} Si le scanner ne passe pas en mode Veille, vous devez appuyer deux fois sur l'interrupteur de marche / arrêt.

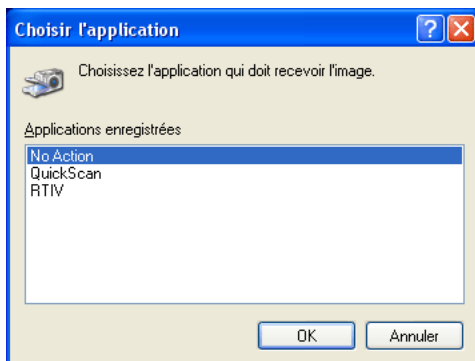
5. Cochez la case des applications de scanner souhaitées correspondant à l'événement sélectionné dans la liste "Envoyer vers l'application".



- Pour désactiver l'activation automatique des applications du scanner, cochez la case "Désactiver les événements de périphériques".
6. Cliquez sur [OK].

Remarque

- Lorsque plusieurs applications sont sélectionnées dans la liste "Envoyer vers l'application", la boîte de dialogue "Choisir l'application" s'affiche et vous invite à sélectionner une application dans la liste "Applications enregistrées". Une fois sélectionnée, l'application démarre. Si une seule application est sélectionnée, cette dernière est lancée automatiquement. Dans Windows 2000, la boîte de dialogue "Événement sur le périphérique: KV-S1045C" s'affiche au lieu de la boîte de dialogue "Choisir l'application".



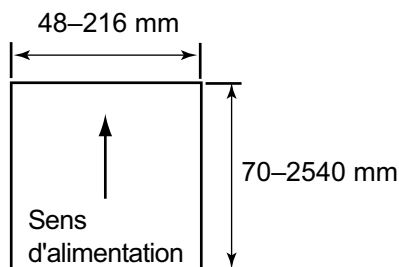
7. Redémarrez votre ordinateur.

Préparation des documents

Documents acceptables

Ce scanner accepte les documents suivants.

Taille de document :



Épaisseur de papier : 40–209 g/m²

La hauteur combinée de tous les documents placés dans le bac devrait être inférieure à 7,5 mm.

Ceci équivaut à 75 feuilles (80 g/m²) de papier neuf.

A l'exception des cartes de format ISO, la longueur minimum d'alimentation garantie est de 70 mm.

L'alimentation une par une des feuilles est recommandée pour les papiers excédant la longueur autorisée.

Papier recommandé : papier ordinaire

Cartes acceptables

Carte de format ISO :

Taille : 85,6 x 54 mm

Épaisseur : 0,76 mm

Une carte en relief est également acceptable.

3 cartes au maximum peuvent être chargées dans le bac d'alimentation. La hauteur de l'ensemble des cartes (l'épaisseur totale, y compris le relief de chaque carte) devrait être inférieure à 5 mm. En outre, le relief de chaque carte ne doit pas s'imbriquer avec les autres.

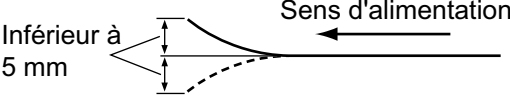
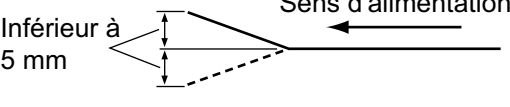
Utilisez l'orientation paysage lorsque vous numérisez une carte en relief. En cas d'échec de la numérisation, retournez la carte, puis réessayez.

Utilisez le guide-carte pour lot mixte (page 26) lorsque vous numérisez des supports mixtes (cartes et papiers) en même temps.

Documents non acceptables

Il est possible que les types suivants de documents ne soient pas numérisés correctement :

- Documents enroulés, froissés ou pliés
- Les documents doivent également satisfaire aux critères suivants

Roulage	
Pliage	

- Papier carbone
- Documents épais ou irréguliers tels que des enveloppes
- Papier perforé ou troué
- Papier non rectangulaire ou de forme irrégulière, par exemple un document avec des languettes
- Papier couché
- Documents déchirés ou effilochés
- Papier extrêmement lisse et brillant ou papier à forte texture
- Papier sans carbone
- Documents à pénétration légère, par exemple des feuilles OHP ou du papier calque

Ne numérisez pas les types de papier suivants :

- Document/carte endommagé ou entaillé
- Documents de taille, épaisseur et grammage autres que spécifiés
- Documents contenant des pièces dures telles que du métal ou du plastique (par exemple des agrafes ou des trombones)
- Documents reliés ou collés
- Tissu et films plastiques
- Document avec encre humide ou encre pour sceaux à base de cinabre
- Papier thermique ou photosensible
- Photographies
- Feuilles OHP, autres films plastiques ou feuilles de métal

Remarques sur la numérisation de documents

- Selon le type de papier, les résultats de la numérisation peuvent être de qualité médiocre lorsque vous numérisez des documents non acceptables, ou même des documents qui devraient être acceptables. En cas de bourrage ou de chevauchement de papier, tentez de numériser à nouveau après avoir effectué les opérations suivantes :
 - Nettoyez les rouleaux et les capteurs.
 - Réduisez le nombre de feuilles de papier chargées dans le bac d'alimentation.
 - Modifiez la résolution de numérisation.

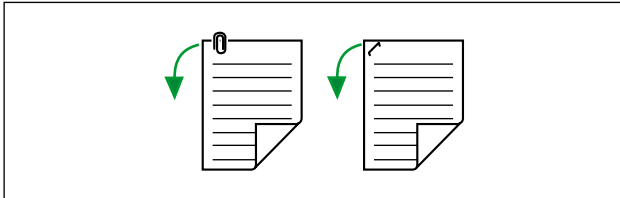
Remarques concernant la détection de double alimentation

- Ce scanner est équipé d'un capteur ultrasonique qui détecte les doubles alimentations. Ce système peut détecter des documents de format A5 ou supérieur (d'une largeur minimale de 148 mm).

Numérisation de documents

Avis

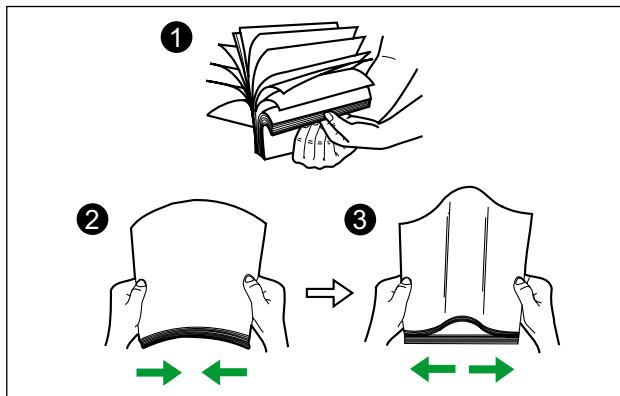
- Veillez à retirer les trombones et les agrafes d'un document avant de le numériser. Si vous ne le faites pas, vous pouvez endommager l'appareil, le document, ou bien les deux.



- Les documents recourbés peuvent provoquer un bourrage papier ou endommager le document ; veillez à mettre le document bien à plat avant de le numériser.
- Lorsque vous numérisez des documents volumineux, vérifiez que le nombre d'images numérisées correspond au nombre de pages du document.
- Retirez les documents du bac de sortie une fois qu'ils ont été numérisés.

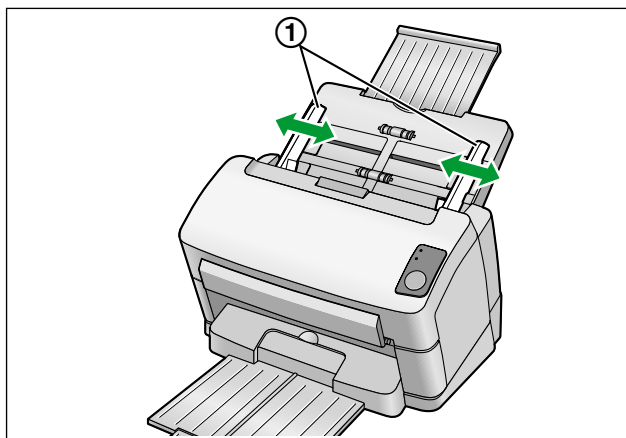
1. Ventilez les documents.

- Les documents qui ont été agrafés ou empilés ensemble (dans un dossier de fichiers par exemple) doivent être séparés.
- ❶ Ventilez la pile de documents pour séparer tous les bords.
 - ❷ Tenez les deux extrémités et pliez les documents comme indiqué sur l'illustration.
 - ❸ Pour aplatir les documents, tenez-les fermement et séparez-les comme indiqué sur l'illustration.



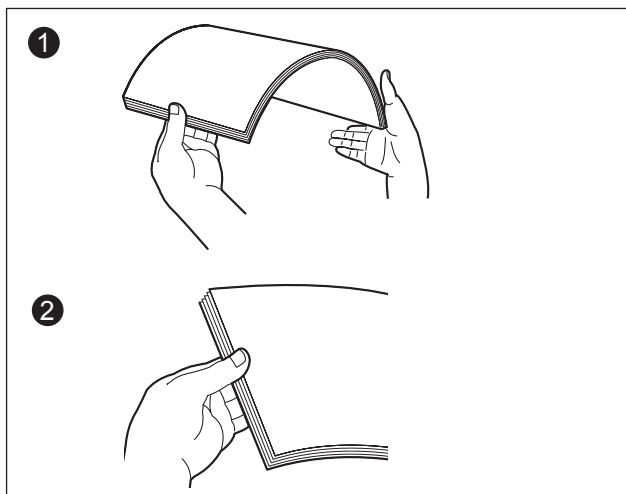
Répétez cette procédure autant de fois que nécessaire.

2. Ajustez les guides de document (①) en dépassant légèrement la taille des documents.



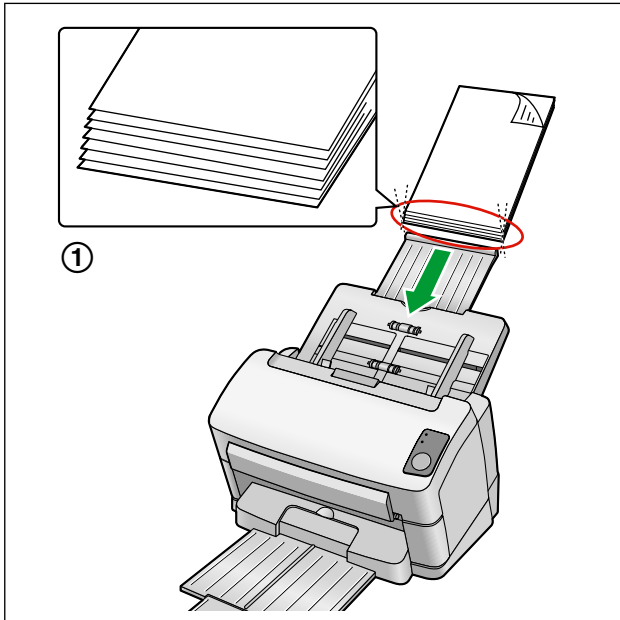
3. Veillez à aligner soigneusement les documents.

- Il est plus facile de charger les documents lorsque les bords avant sont alignés en biais comme le montre l'illustration.



Opération

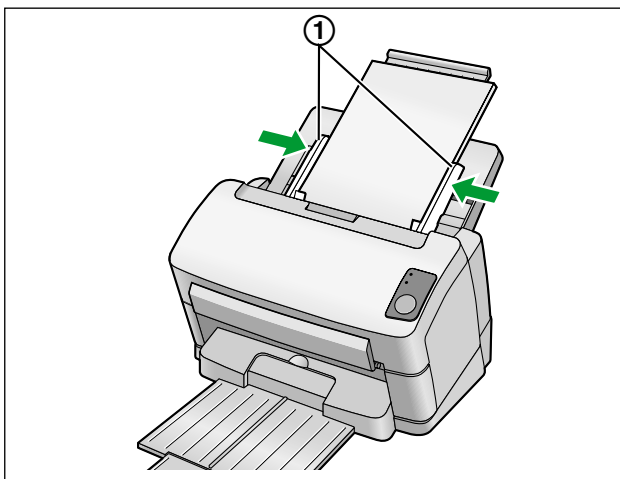
- Placez les documents dans le bac d'alimentation en positionnant le côté à numériser face vers le bas.
 - Placez le bord avant des documents comme indiqué dans l'illustration (①).



Remarque

- Placez les documents comme indiqué dans l'illustration.
- La hauteur combinée de tous les documents placés dans le bac devrait être inférieure à 7,5 mm. Vous risquez de provoquer des bourrages papier ou des désalignements si cette hauteur est dépassée.

- Ajustez les guides de document (①) au format du document à numériser.



- Ouvrez votre application de numérisation^{*1} et numérisez les documents.

^{*1} Vous pouvez utiliser les logiciels RTIV et QuickScan Pro Demo fournis avec le scanner pour numériser les documents.

Dégager les brouillages papier

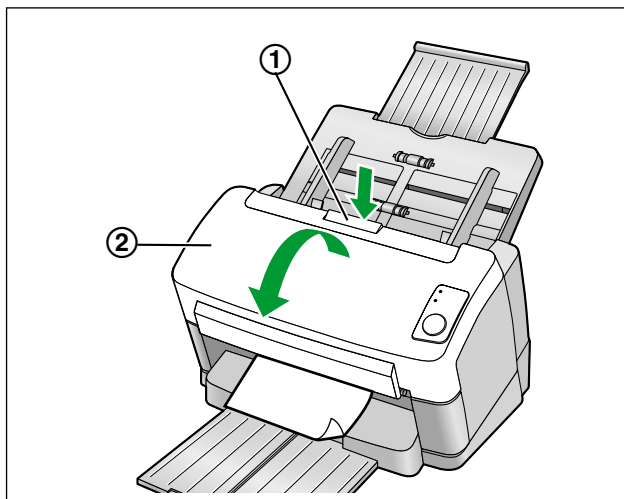
En cas de brouillage papier, le message "Brouillage papier." et un code d'erreur (Uxx) s'affichent dans l'application Utilitaire utilisateur. Dégagez la feuille coincée en suivant les instructions ci-dessous.

MISE EN GARDE

- Il est possible que la zone de la vitre de numérisation soit brûlante.
Si la vitre de numérisation est très chaude, ne touchez pas la zone adjacente.
Attendez que la vitre de numérisation ait refroidi avant de dégager le papier.

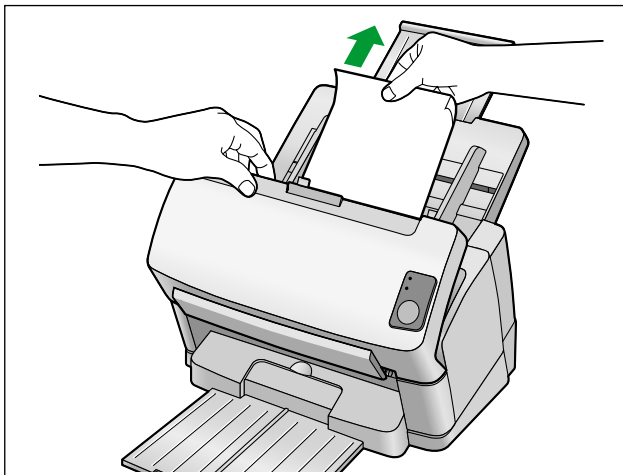
Dégagement des brouillages papier de la section d'alimentation

1. Retirez tous les documents du bac d'alimentation.
2. Appuyez sur le bouton d'ouverture de capot (①) et ouvrez le capot de l'ADF (②).

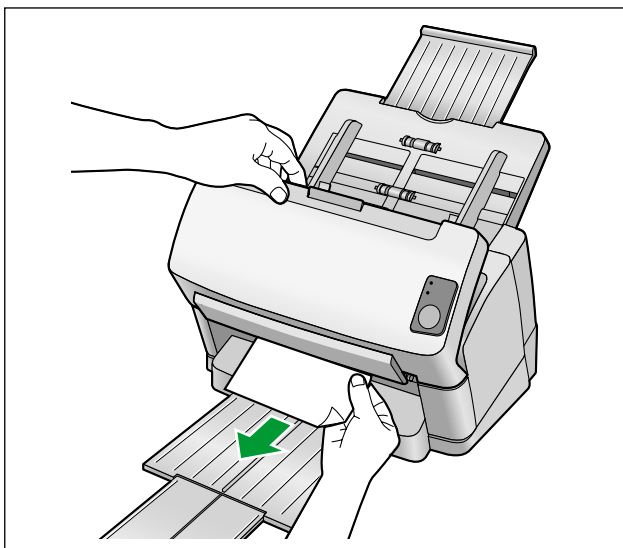


3. Retirez le document coincé.

- Si le document est coincé au niveau de la zone du bac d'alimentation, tirez-le vers l'arrière comme indiqué dans l'illustration.

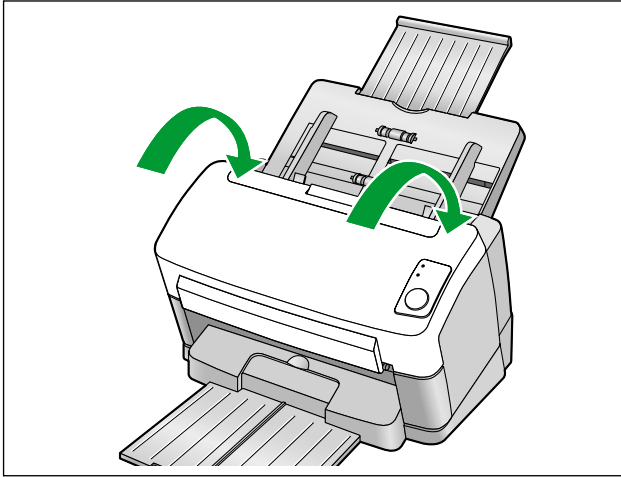


- Si le document est coincé au niveau de la zone de sortie, tirez-le vers l'avant comme indiqué dans l'illustration.



4. Fermez le capot de l'ADF.

- Poussez vers le bas les deux côtés du capot de l'ADF lentement jusqu'à ce qu'il s'enclenche.

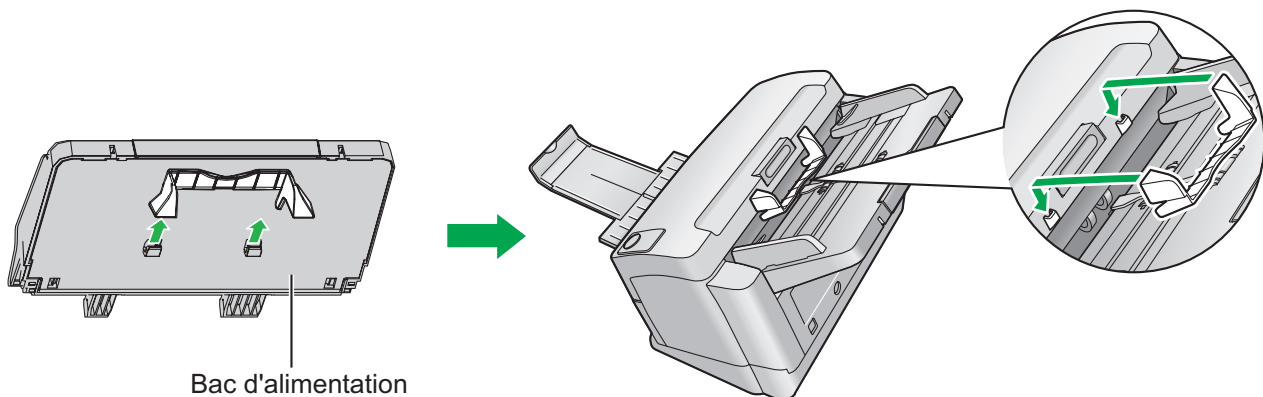


Guide-carte pour lot mixte

Aucun réglage du guide de document n'est nécessaire lorsque vous utilisez le guide-carte pour lot mixte. Le guide-carte pour lot mixte évite qu'une carte ne soit désalignée lorsque vous numérisez simultanément des documents papier et une carte.

Installation du guide-carte pour lot mixte

Installez le guide-carte pour lot mixte comme indiqué dans l'illustration suivante.



Utilisation du guide-carte pour lot mixte

Placez les documents papier dans le bac d'alimentation et une carte dans le guide-carte pour lot mixte respectivement.

- La carte placée dans le guide-carte pour lot mixte est chargée une fois que la numérisation du document papier est terminée.
- Le guide-carte pour lot mixte est adapté à la carte suivante.

Carte de format ISO :

Taille : 85,6 x 54 mm

Épaisseur : 0,76 mm

Une carte en relief est également disponible.

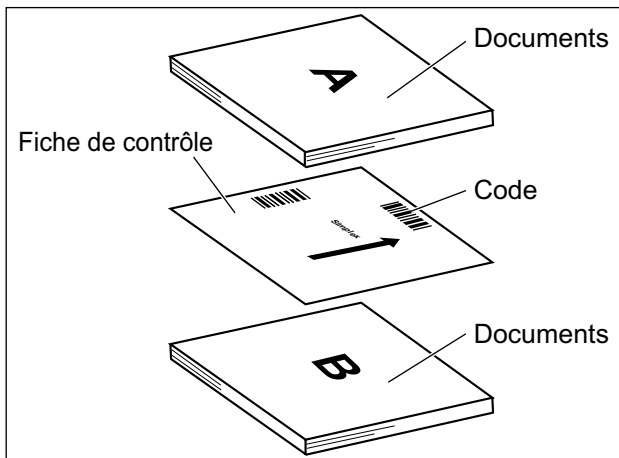
- Placez la carte horizontalement.

Remarque

- Lorsque vous utilisez le guide-carte pour lot mixte, les guides de document ne peuvent pas être ajustés à une taille inférieure au format A5.
- Placez une seule carte à la fois.
- Assurez-vous que la hauteur totale du papier chargé dans le bac d'alimentation ne dépasse pas 2 mm. Ceci équivaut à environ 20 feuilles de 80 g/m².

Utilisation des fiches de contrôle

Vous pouvez utiliser les fiches de contrôle pour modifier les conditions de numérisation en cours d'opération. Placer une fiche de contrôle au milieu d'un document permet de modifier les conditions de numérisation pour toutes les pages numérisées après la fiche de contrôle. Imprimez les fiches de contrôle à partir du CD-ROM fourni.



Fonctions de la fiche de contrôle

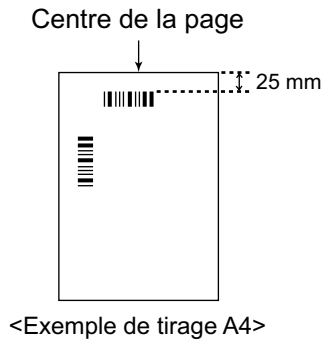
Recto, Recto verso, Binaire, 256-Niveau de gris, Couleur, Seuil dynamique, Trame, Diffusion d'erreur, Fonction #1– #9, Feuille de séparation

Remarque

- Vous pouvez utiliser plusieurs fiches de contrôle.
- Pour utiliser les fonctions de fiche de contrôle, votre application de numérisation doit prendre en charge les fiches de contrôle. Lorsque vous utilisez les fiches de contrôle, reportez-vous au manuel d'instruction de votre application de numérisation.

A propos de l'impression des fiches de contrôle

- Imprimez la fiche de contrôle au format spécifié ; n'agrandissez pas ni ne réduisez son format.
- Lorsque vous imprimez la feuille de contrôle, assurez-vous que le motif se situe à 25 mm du haut de la page et est centré horizontalement.



- Utilisez une fiche de contrôle de la même taille que le document que vous êtes en train de numériser.
- Veillez à ne pas salir la fiche de contrôle. Ne pliez pas et ne froissez pas la fiche de contrôle. La numérisation ne s'effectuera pas correctement.
- Pour des détails sur la fiche de contrôle et la feuille de séparation, référez-vous à la section "Détection de la fiche de contrôle" dans le Manuel de référence PIE.

Impression des fiches de contrôle

Remarque

- Pour que vous puissiez imprimer des fiches de contrôle, Adobe® Reader® doit être installé sur votre ordinateur.
- Reportez-vous au mode d'emploi de votre imprimante pour savoir comment modifier les paramètres d'impression.

1. Insérez le CD-ROM dans le lecteur CD/DVD de votre ordinateur.

- Si vous avez activé la fonction d'exécution automatique, le processus d'installation démarre automatiquement.
- La fenêtre d'installation s'affiche.

Remarque

- Si la boîte de dialogue Lecture automatique s'affiche dans Windows Vista, sélectionnez "CDRun.exe".
- Si le programme ne démarre pas automatiquement, depuis [Poste de travail] ([Ordinateur] dans Windows Vista), sélectionnez le lecteur de CD/DVD, puis double-cliquez sur "CDRun.exe".

2. Sélectionnez votre scanner.

3. Sélectionnez [Feuille de contrôle] dans la liste des "Manuels" sur le côté droit de l'écran.

4. Imprimez les fiches de contrôle dans le même format que votre document.

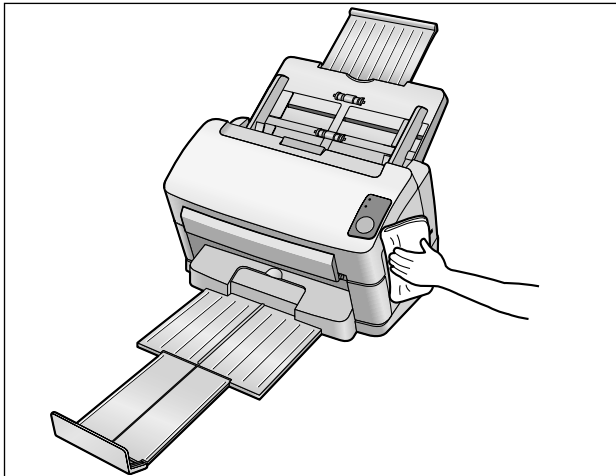
Nettoyage du scanner

Extérieur du scanner

Avis

- N'utilisez pas de diluant, benzène ou autre détergent contenant des substances abrasives ou tensioactives pour nettoyer l'extérieur du scanner.
- Nettoyez le scanner au moins une fois par mois.

1. Mettez le scanner hors tension.
2. Nettoyez le capot à l'aide d'un chiffon doux.

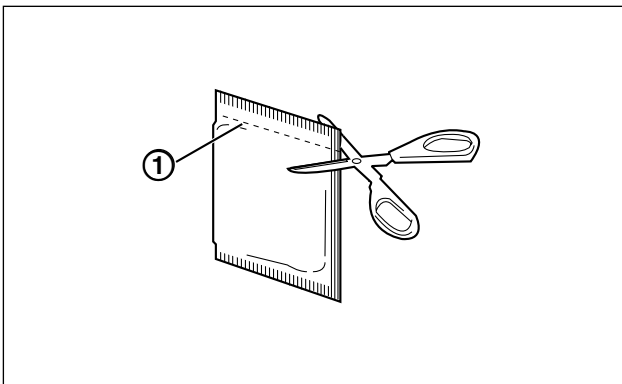


Intérieur du scanner

- Nettoyez le scanner au moins une fois par semaine, ou après la numérisation de 2 000 feuilles, selon ce qui intervient en premier.
- Nettoyez les rouleaux et les capteurs si des bourrages ou des chevauchements de papier ont lieu fréquemment.
- Si la détection des feuilles passant par deux ne fonctionne pas correctement, nettoyez les détecteurs de chevauchement de papier.
- Nettoyez la zone de la vitre de numérisation et la zone de référence lorsque des lignes noires ou blanches apparaissent sur les images numérisées.
- Si les documents que vous numérisez sont sales, les composants du scanner se saliront également. Pour que la numérisation continue de fonctionner correctement, nettoyez fréquemment les composants du scanner.

A propos du papier de nettoyage des rouleaux

Ouvrez le papier de nettoyage des rouleaux en suivant la ligne pointillée (①), et sortez-le de son emballage.



Avis

- Conservez le papier de nettoyage des rouleaux hors de portée des enfants.
- Ne stockez pas le papier de nettoyage des rouleaux dans un emplacement exposé à la lumière directe du soleil ou dans une pièce dont la température excède 40 °C.
- N'utilisez que le papier de nettoyage des rouleaux pour nettoyer les rouleaux et la vitre de numérisation.
- Pour plus de détails sur le papier de nettoyage des rouleaux, reportez-vous à la feuille de données sur la sécurité du matériel.
Pour obtenir la feuille de données sur la sécurité du matériel, adressez-vous à votre représentant Panasonic.

Remarque

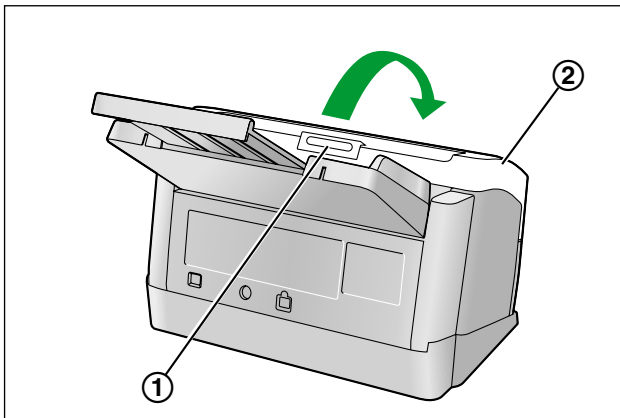
- Si vous laissez l'emballage ouvert pendant une période prolongée avant d'utiliser le papier, l'alcool s'évaporerait.
Utilisez le papier de nettoyage des rouleaux immédiatement après avoir ouvert l'emballage.
- Pour acheter du papier de nettoyage des rouleaux supplémentaire (KV-SS03), vous pouvez contacter le revendeur chez lequel vous avez acheté le scanner, ou bien vous pouvez appeler notre service de fournitures et d'accessoires au 1-800-726-2797 (Etats-Unis uniquement).

Nettoyage des rouleaux

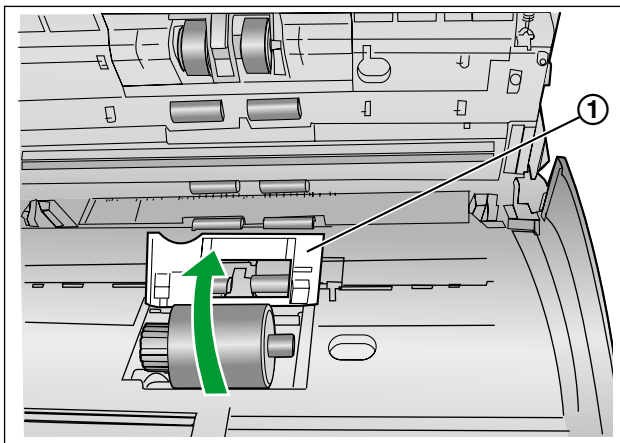
MISE EN GARDE

- La zone de la vitre de numérisation peut être brûlante.
Lorsque la vitre de numérisation est très chaude, patientez le temps qu'elle refroidisse, sans toucher la zone adjacente.

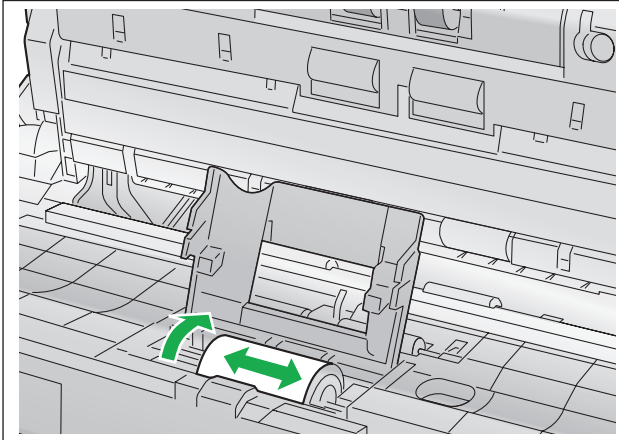
1. Mettez le scanner hors tension.
2. Appuyez sur le bouton d'ouverture de capot (①) et ouvrez le capot de l'ADF (②).



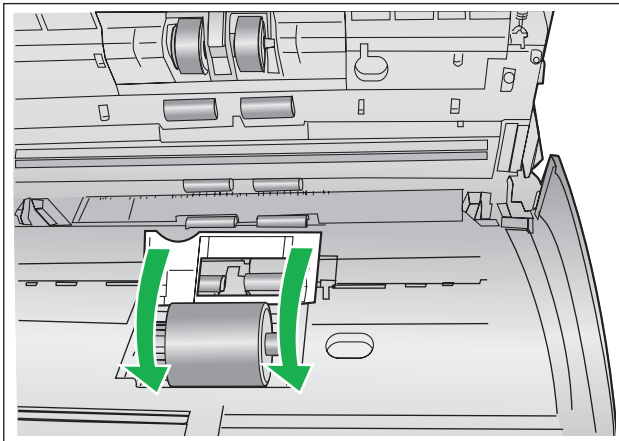
3. Ouvrez le couvercle du rouleau d'alimentation de papier (vert) (①).



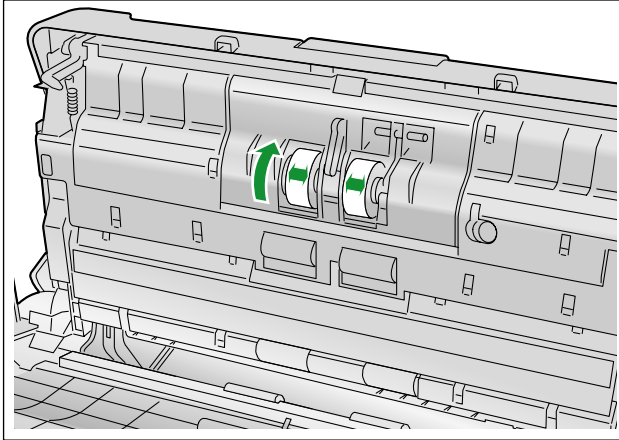
4. Utilisez le papier de nettoyage des rouleaux (KV-SS03) pour retirer la saleté de la surface de tous les rouleaux.
 - Lorsque vous éliminez la saleté de la surface du rouleau, maintenez le rouleau pour l'empêcher de tourner. Nettoyez le rouleau d'une extrémité à l'autre dans la direction indiquée par la flèche, tout autour du rouleau, comme indiqué dans l'illustration.



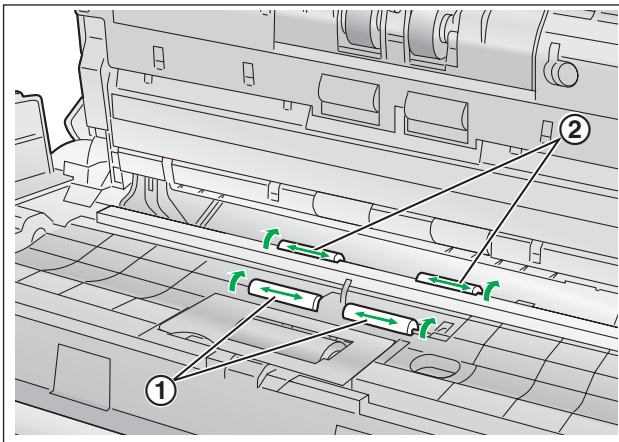
5. Refermez le capot du rouleau d'alimentation de papier (vert) fermement.
 - Assurez-vous de fermer les deux côtés du capot du rouleau d'alimentation de papier (vert) jusqu'à ce qu'il s'enclenche.



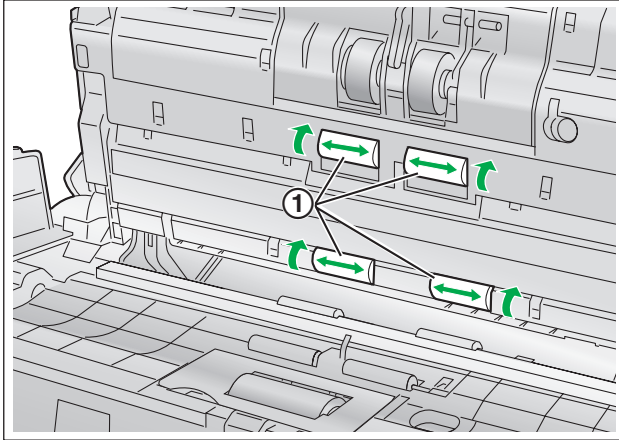
6. Utilisez le papier de nettoyage des rouleaux pour nettoyer la surface du rouleau de freinage.
 - Nettoyez le rouleau d'une extrémité à l'autre (dans la direction de la flèche), tout autour du rouleau, comme indiqué dans l'illustration.



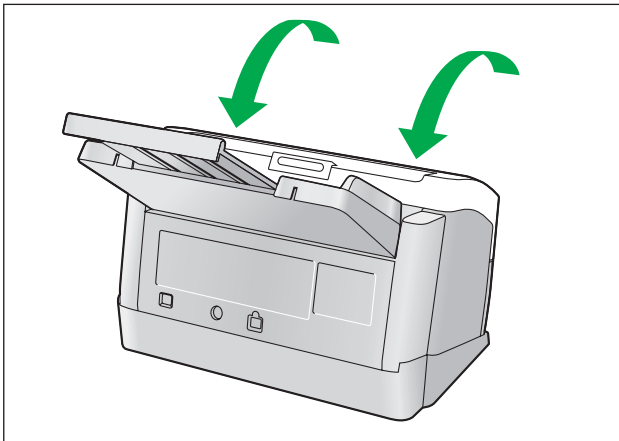
7. Utilisez le papier de nettoyage des rouleaux pour nettoyer la surface des rouleaux convoyeur (①) et des rouleaux de sortie (②).
 - Nettoyez les rouleaux d'une extrémité à l'autre (dans la direction de la flèche), tout autour des rouleaux, comme indiqué dans l'illustration.



8. Utilisez le papier de nettoyage des rouleaux pour nettoyer la surface des rouleaux libres (①).
 - Nettoyez les rouleaux d'une extrémité à l'autre (dans la direction de la flèche), tout autour des rouleaux, comme indiqué dans l'illustration.



9. Fermez le capot de l'ADF.
 - Poussez vers le bas les deux côtés du capot de l'ADF lentement jusqu'à ce qu'il s'enclenche.



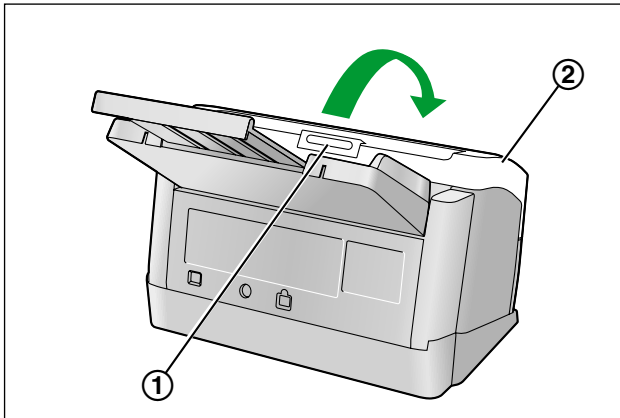
10. Effectuez une remise à 0 du compteur de nettoyage des rouleaux dans la fenêtre Utilitaire utilisateur.
 - Mettez le scanner sous tension.
 - Démarrez l'Utilitaire utilisateur et dans la fenêtre qui s'affiche, cliquez sur le bouton [Effacer le compteur] pour que le compteur "Après le nettoyage des rouleaux" soit remis à 0.
 - Pour plus de détails, reportez-vous au Manuel de référence Utilitaire utilisateur.

Nettoyage de la vitre de numérisation, de la zone de référence et des détecteurs de chevauchement de papier

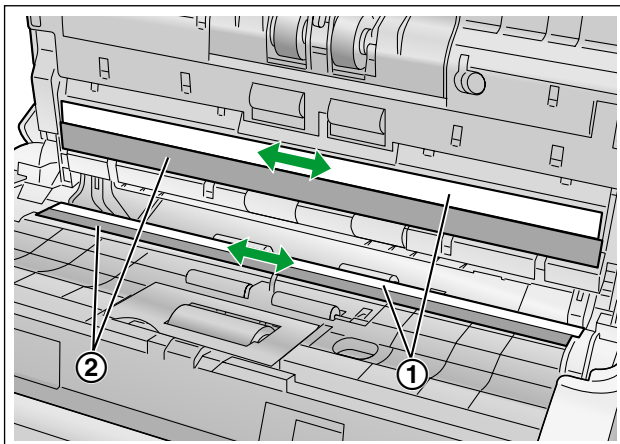
MISE EN GARDE

- La zone de la vitre de numérisation peut être brûlante.
Lorsque la vitre de numérisation est très chaude, patientez le temps qu'elle refroidisse, sans toucher la zone adjacente.

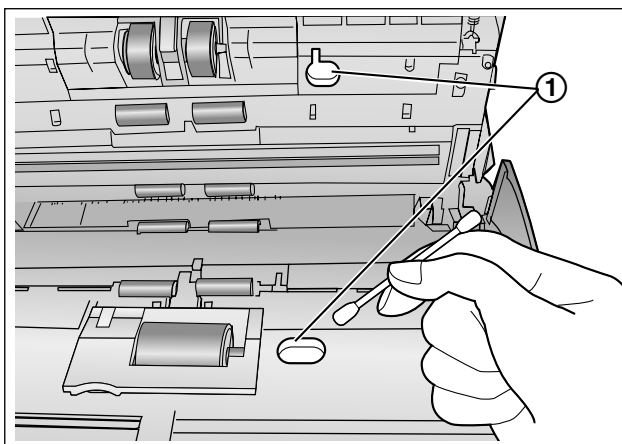
1. Mettez le scanner hors tension.
2. Appuyez sur le bouton d'ouverture de capot (①) et ouvrez le capot de l'ADF (②).



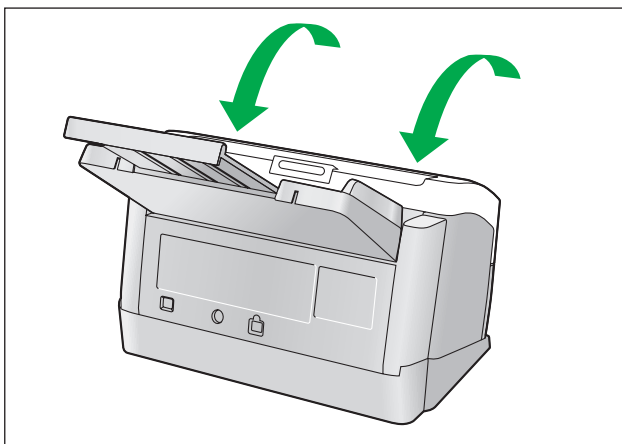
3. Nettoyez la zone de la vitre de numérisation (①) et la zone de référence (②) en utilisant le papier de nettoyage des rouleaux.



4. Retirez la poussière des détecteurs de chevauchement de papier (①) à l'aide d'un coton-tige.



5. Fermez le capot de l'ADF.
- Poussez vers le bas les deux côtés du capot de l'ADF lentement jusqu'à ce qu'il s'enclenche.



Pièces de remplacement

	Nom de la pièce	Référence	Remarques
Pièces de remplacement	Kit de remplacement de rouleau <ul style="list-style-type: none"> • Rouleau d'alimentation de papier (1 pièce) • Rouleau de freinage (1 pièce) 	KV-SS035	–
	Papier de nettoyage des rouleaux	KV-SS03	Voir "A propos du papier de nettoyage des rouleaux" (page 30).

Remarque

- Pour acheter des pièces de remplacement, veuillez contacter votre revendeur.

Le rouleau de freinage et le rouleau d'alimentation de papier sont des consommables. Veuillez acheter le "kit de remplacement de rouleau (KV-SS035)" et remplacer chaque rouleau périodiquement.

La durée de vie de chaque rouleau est indiquée ci-dessous.

- Rouleau d'alimentation de papier / Rouleau de freinage :
100 000 feuilles

Le compteur du scanner peut être vérifié à l'aide de l'Utilitaire utilisateur.

Remplacement des pièces

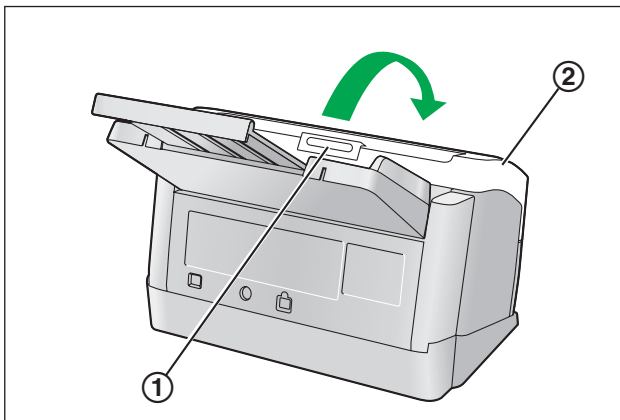
Si des chevauchements ou des bourrages de papier se produisent fréquemment même après le nettoyage du rouleau (page 31), contactez votre revendeur pour commander un "kit de remplacement de rouleau (KV-SS035)", et remplacez le rouleau de freinage ainsi que le rouleau d'alimentation de papier.

MISE EN GARDE

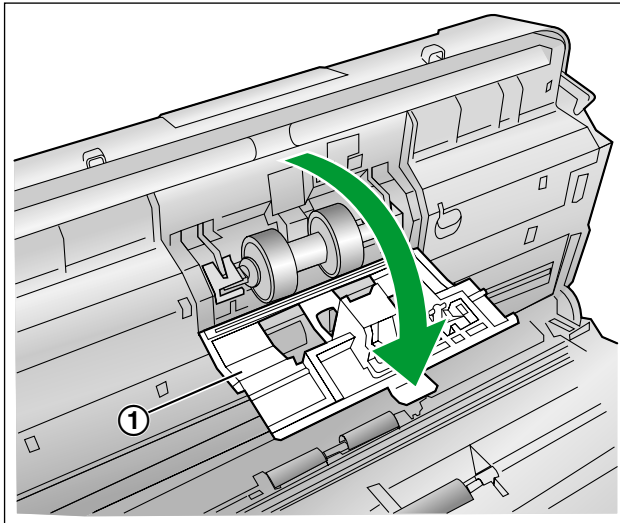
- La zone de la vitre de numérisation peut être brûlante.
Lorsque la vitre de numérisation est très chaude, patientez le temps qu'elle refroidisse, sans toucher la zone adjacente.

Remplacement des rouleaux

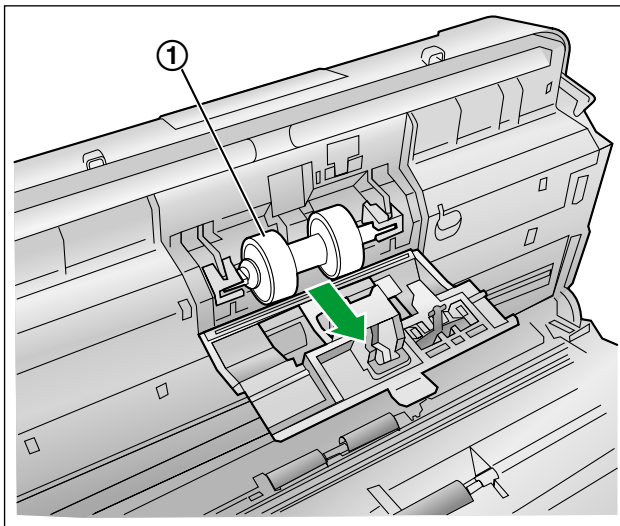
1. Mettez le scanner hors tension.
2. Appuyez sur le bouton d'ouverture de capot (①) et ouvrez le capot de l'ADF (②).



3. Ouvrez le couvercle du rouleau de freinage (vert) (①).



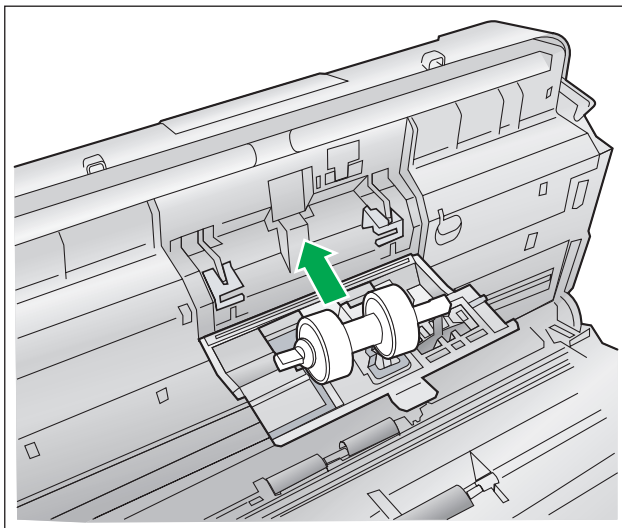
4. Retirez le rouleau de freinage (①).



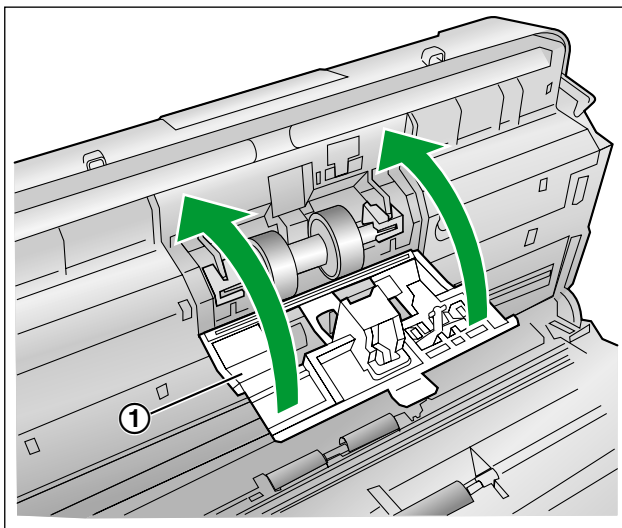
5. Sortez le nouveau rouleau de freinage du "kit de remplacement de rouleau (KV-SS035)" en option.

Pièces de remplacement

6. Installez le nouveau rouleau de freinage dans le support métallique en orientant la fente la plus longue vers le côté droit (vue arrière).



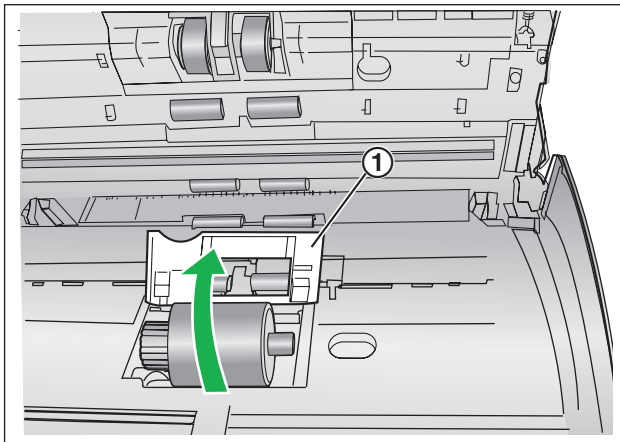
7. Refermez le couvercle du rouleau de freinage (vert) (①) fermement.



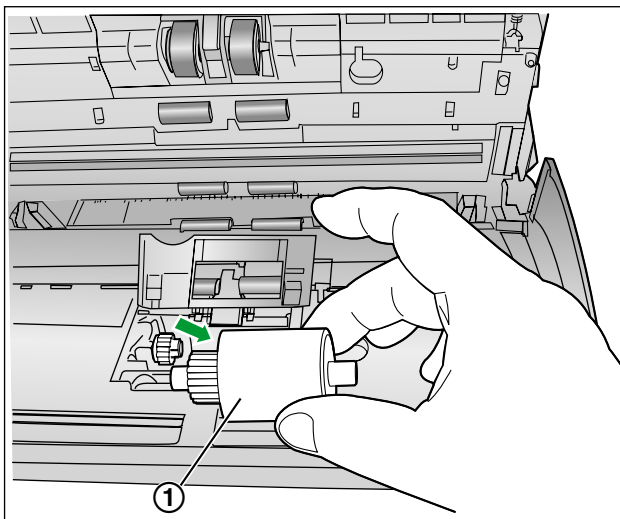
Avis

- Assurez-vous de fermer le couvercle du rouleau de freinage jusqu'à ce qu'il s'enclenche.

8. Ouvrez le couvercle du rouleau d'alimentation de papier (vert) (①).

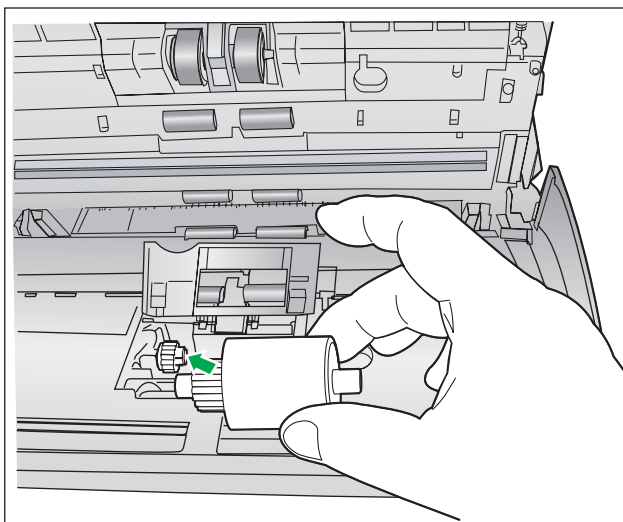


9. Retirez le rouleau d'alimentation de papier (①).

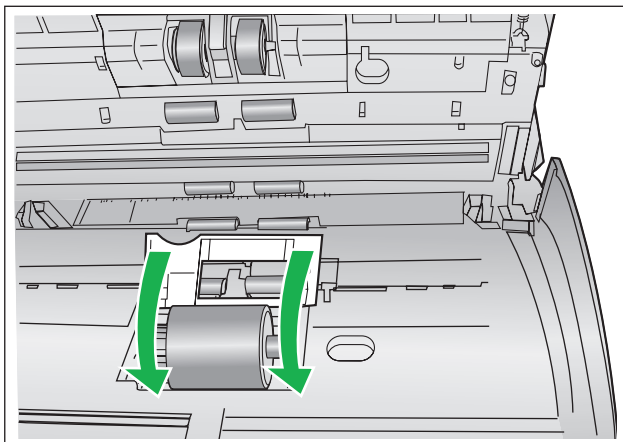


10. Sortez le nouveau rouleau d'alimentation de papier du "kit de remplacement de rouleau (KV-SS035)" en option.

11. Installez le nouveau rouleau d'alimentation de papier avec l'engrenage sur le côté gauche.



12. Refermez le capot du rouleau d'alimentation de papier (vert) fermement.

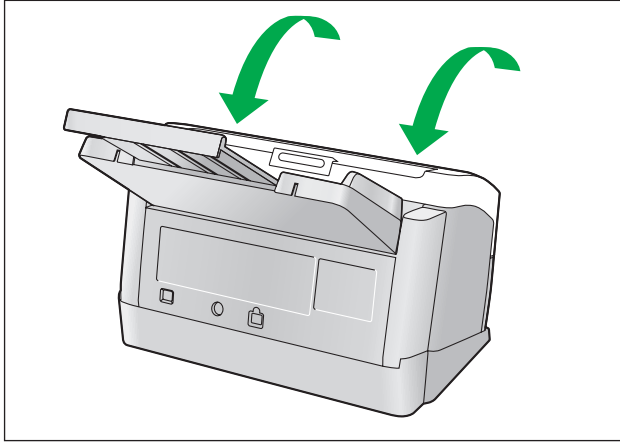


Avis

- Assurez-vous de fermer les deux côtés du capot du rouleau d'alimentation de papier (vert) jusqu'à ce qu'il s'enclenche.
- Après avoir installé le rouleau d'alimentation de papier, vérifiez que le rouleau peut tourner dans la direction de l'alimentation.

13. Fermez le capot de l'ADF.

- Poussez vers le bas les deux côtés du capot de l'ADF lentement jusqu'à ce qu'il s'enclenche.



14. Effectuez une remise à 0 du compteur de remplacement des rouleaux dans la fenêtre Utilitaire utilisateur.

- Mettez le scanner sous tension.
- Démarrez l'Utilitaire utilisateur et dans la fenêtre qui s'affiche, cliquez sur le bouton [Effacer le compteur] pour que le compteur "Après le remplacement des rouleaux" soit remis à 0.
- Pour plus de détails, reportez-vous au Manuel de référence Utilitaire utilisateur.

Dépannage

Si un problème se produit alors que le scanner est en fonctionnement, vérifiez les points suivants ainsi que l'état du scanner à l'aide de l'Utilitaire utilisateur. Si l'appareil ne fonctionne toujours pas correctement, éteignez-le, débranchez le cordon d'alimentation de la prise CA et contactez le service d'assistance.

Symptôme	Cause possible	Solution
Le témoin Prêt ne s'allume pas lorsque l'interrupteur d'alimentation est sous tension.	Le cordon d'alimentation n'est pas raccordé.	Insérez la fiche d'alimentation fermement.
	Problème avec l'adaptateur CA.	Débranchez le cordon d'alimentation de la prise CA et contactez le service d'assistance.
L'ordinateur ne reconnaît pas le scanner. Le scanner ne fonctionne pas correctement.	Le scanner n'est pas correctement connecté à l'ordinateur.	Connectez correctement le câble USB.
	Le logiciel n'est pas installé correctement.	Désinstallez le logiciel de l'ordinateur, puis réinstallez-le. (Reportez-vous à "Installation du logiciel" dans le Manuel d'installation.)
	L'interface USB de l'ordinateur n'est pas correctement installée.	Sur l'ordinateur, vérifiez si l'interface USB de votre ordinateur est correctement installée en utilisant la propriété Gestionnaire de périphériques.
	Le scanner est connecté à l'ordinateur par l'intermédiaire d'un concentrateur multiport USB, et ce dernier ne fonctionne pas correctement.	Ne le connectez pas via le concentrateur multiport USB. Connectez directement l'appareil à l'ordinateur.
	Problème avec le câble USB.	Utilisez le câble USB fourni ou un câble certifié USB 2.0 grande vitesse.
La vitesse de numérisation est lente.	Le scanner est connecté via une connexion USB 1.1.	Connectez-le via une connexion USB 2.0.
Le document a été chargé dans le bac d'alimentation, mais le scanner ne démarre pas la numérisation.	Le document n'est pas chargé correctement.	Chargez le document correctement. (page 20)
	Le capteur ne peut pas détecter le document car le bord du document est recourbé.	Aplatissez le document (page 18) et chargez-le à nouveau (page 20).

Symptôme	Cause possible	Solution
Un chevauchement de papier se produit fréquemment ou le scanner interrompt le chargement en cours de numérisation.	Les rouleaux sont sales.	Nettoyez les rouleaux. (page 31)
	Le rouleau d'alimentation de papier ou le rouleau de freinage est usagé.	Remplacez le rouleau d'alimentation de papier ou le rouleau de freinage (page 38).
	Les côtés droit et gauche du document à numériser ne sont pas de la même hauteur parce que le document est recourbé et plié.	Aplatissez le document (page 20) et chargez-le à nouveau après avoir réduit le nombre de pages.
	Le document est imprimé sur un type de papier non pris en charge ou sur du papier épais.	Faites une copie du document sur du papier d'un type ou d'une épaisseur acceptable (page 17), et numérisez la copie.
	Le papier est trop court.	Faites une copie du document sur un papier de format acceptable (page 17), et numérisez la copie.
	Le document n'est pas aligné correctement.	Réalignez le document. (page 20)
	Le document placé dans le bac d'alimentation comporte trop de pages.	Retirez des pages du document jusqu'à atteindre le repère de limite sur les guides de document.
Des bourrages papier se produisent fréquemment.	Le document est froissé.	Lissez le document.
	Les rouleaux sont sales.	Nettoyez les rouleaux. (page 31)
	Le document n'est pas aligné correctement.	Réalignez le document. (page 20)
	Le document placé dans le bac d'alimentation comporte trop de pages.	Retirez des pages du document jusqu'à atteindre le repère de limite sur les guides de document.
L'image numérisée est de travers.	Les guides de document ne sont pas ajustés au format du document à numériser, ou le document à numériser est placé de travers dans le bac d'alimentation.	Ajustez les guides de document correctement au format du document à numériser (page 20).
	Les côtés droit et gauche du document à numériser ne sont pas de la même hauteur parce que le document est recourbé et plié.	Aplatissez le document (page 18) et chargez-le à nouveau après avoir réduit le nombre de pages.
Le document numérisé est vide.	Le document à numériser a été chargé à l'envers.	Chargez le document correctement. (page 20)

Appendice

Symptôme	Cause possible	Solution
Des lignes verticales apparaissent sur le document numérisé.	La vitre de numérisation est sale.	Nettoyez la vitre de numérisation. (page 35)
La densité de numérisation est inégale.	La vitre de numérisation est sale.	Nettoyez la vitre de numérisation. (page 35)
La couleur du document numérisé diffère énormément du document original.	Les paramètres de l'écran de l'ordinateur sont incorrects.	Ajustez les paramètres de l'écran de l'ordinateur.
Des taches noires ou du bruit apparaissent sur les documents numérisés.	La vitre de numérisation est sale.	Nettoyez la vitre de numérisation. (page 35)

Si les problèmes persistent même après la mise en œuvre de ces recommandations, contactez notre service de support technique au 1-800-726-2797 pour obtenir une aide supplémentaire (Etats-Unis uniquement).

Instructions de emballage

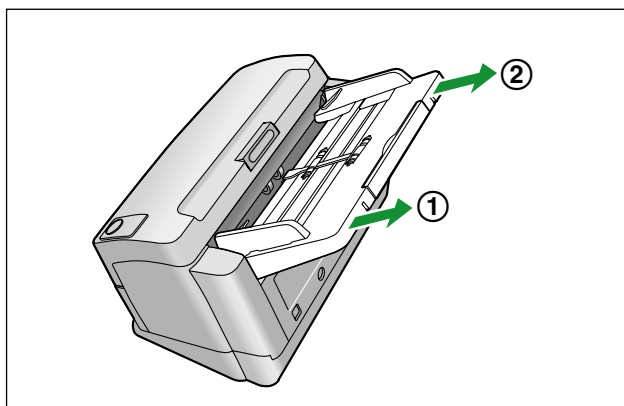
Il est vivement recommandé de conserver le carton ainsi que *TOUT* le matériel d'emballage d'origine. Si vous avez besoin de transporter ou d'expédier le scanner, suivez les instructions suivantes.

Remarque

- Si vous remballez incorrectement le scanner, vous risquez de devoir acquitter des frais de service pour la réparation du scanner.
- Veuillez utiliser le carton ainsi que l'ensemble du matériel d'emballage d'origine.
- Le scanner devrait être manipulé dans la position (horizontale) correcte.

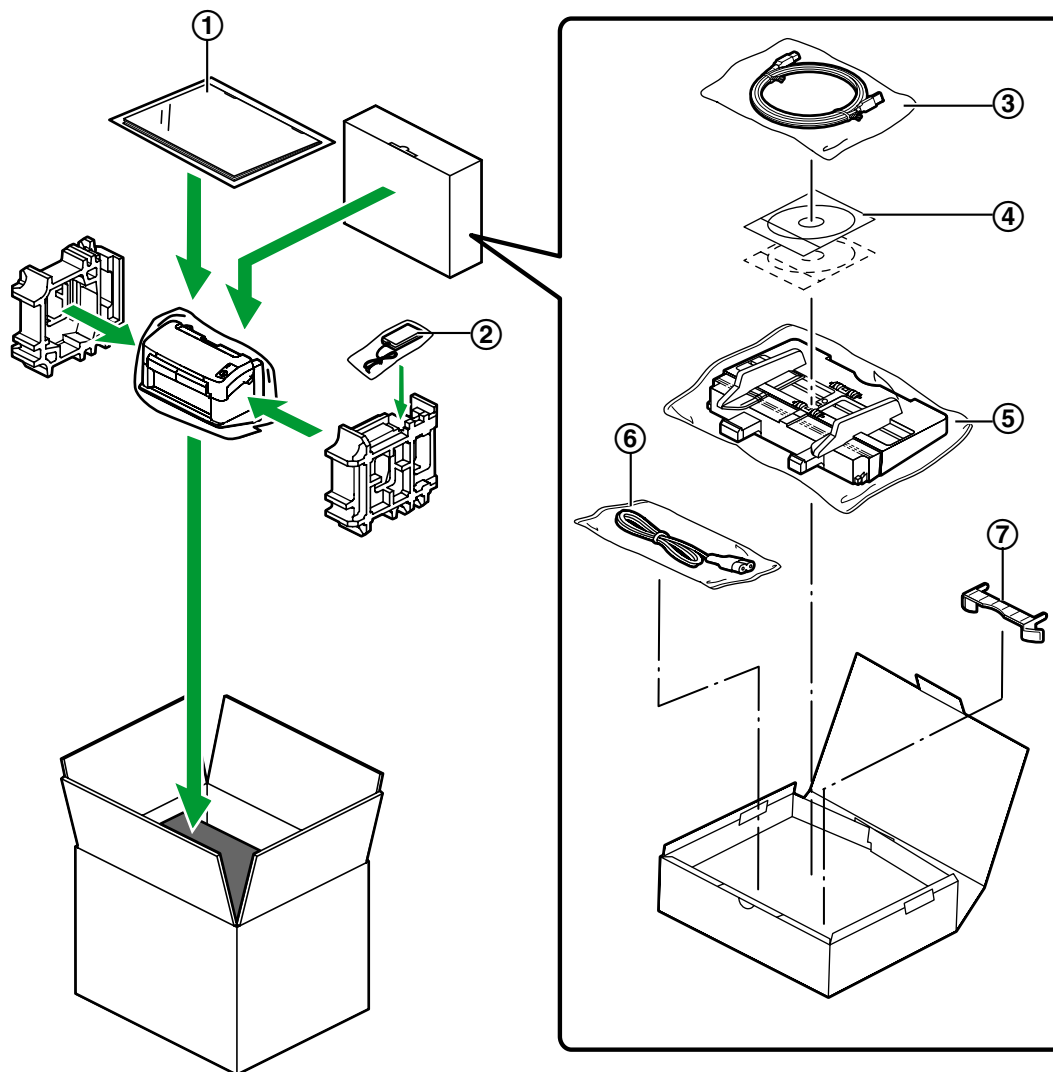
Matériel nécessaire

- Carton et matériel d'emballage d'origine du scanner
 - Ruban adhésif pour transport et ciseaux
1. Mettez le scanner hors tension.
 2. Débranchez le cordon d'alimentation de la prise et retirez du scanner l'adaptateur CA ainsi que le câble USB.
 3. Retirez le bac d'alimentation du scanner.
 - Soulevez le bac d'alimentation pour le déverrouiller, puis tirez les côtés gauche (①) et droit (②) du scanner dans cet ordre.



4. Placez le guide-carte pour lot mixte dans la boîte des accessoires.

5. Emballez le scanner.



- ① Manuel d'installation
- ② Adaptateur CA
- ③ Câble USB
- ④ CD-ROM Drivers & Utilities / Manuals
- ⑤ Bac d'alimentation
- ⑥ Cordon d'alimentation
- ⑦ Guide-carte pour lot mixte

Spécifications

Elément		KV-S1045C	
Numérisation	Face de numérisation	Recto verso	
	Méthode de numérisation	CCD (600 ppp) Arrière-plan : noir	
	Format de numérisation	218 mm	
	Vitesse de numérisation ¹ (portrait, 200 ppp)	Binaire	Recto Lettre : 40 pages/min. A4 : 40 pages/min. Recto verso Lettre : 80 images/min. A4 : 80 images/min.
		Couleur	Recto Lettre : 40 pages/min. A4 : 40 pages/min. Recto verso Lettre : 80 images/min. A4 : 80 images/min.
	Résolution	100–600 ppp (par pas de 1 ppp) Optique : 600 ppp	
	Gradation tonale	Binaire, Echelle de gris, Couleur MultiStream : Binaire & Echelle de gris, Binaire & Couleur	
	Contrôle de l'image	Accentuation d'image, Seuil dynamique, Séparation automatique, Image inversée, Niveau du blanc depuis papier	
	Compression	JPEG (couleur, échelle de gris)	
	Papier	Taille	48 × 70 mm à 216 × 2540 mm ²
		Epaisseur	0,05–0,2 mm
		Poids	40–209 g/m ²
	Carte ⁴	Taille	85,6 × 54 mm
Epaisseur		0,76 mm	

Élément		KV-S1045C	
Numérisation	Capacité du bac d'alimentation		75 feuilles (papier neuf 80 g/m ²)
	Capacité du bac de sortie		75 feuilles (papier neuf 80 g/m ²)
	Durée de vie ³		500 000 feuilles
	Remplacement des rouleaux ³		100 000 feuilles
	Maintenance		Nettoyez les rouleaux, les capteurs et la vitre de numérisation une fois par semaine ou toutes les 2 000 numérisations.
Scanner	Dimensions externes (Largeur × Profondeur × Hauteur)		317 × 209 × 196 mm (Avec le bac de sortie fermé et sans le bac d'alimentation)
	Poids		4,5 kg
	Spécifications d'alimentation		Adaptateur CA externe (adaptateur CA) AC100–120 V, 50/60 Hz AC220–240 V, 50/60 Hz
	Consommation électrique	Mode de numérisation (maximum)	38 W
		Minimum (veille)	23 W
		Mode veille	5,3 W ou moins
		Lorsque l'interrupteur d'alimentation est éteint	0,3 W ou moins (lorsque l'adaptateur CA est connecté à la prise CA)
Environnement d'exploitation			Température : 15–30 °C, humidité : 20–80 % HR
Environnement de stockage			Température : 0–40 °C, humidité : 10–80 % HR

¹ La vitesse de numérisation varie selon l'ordinateur hôte, le système d'exploitation, l'application, la méthode de mesure, la quantité de données de l'image et le type de papier. La vitesse de numérisation a été mesurée à l'aide d'une méthode propriétaire.

² Vous pouvez utiliser d'autres formats de papier, mais la qualité de numérisation ne pourra pas être garantie.

³ La durée de vie du scanner et des rouleaux correspond à la valeur estimée lorsque du papier standard de format A4 ou Lettre (64 g/m² ou 80 g/m²) est utilisé. Elle peut varier selon les types de papier, l'utilisation et la fréquence de nettoyage.

⁴ Une carte en relief est également disponible.

Index

A

Adaptateur CA 13, 48

B

Bac d'alimentation 12, 48
 Bac de sortie 12
 Bac extensible d'alimentation 12
 Bourrages papier 23
 Bouton d'ouverture de capot 12

C

Câble USB 13, 48
 Capacité du bac d'alimentation 50
 Capacité du bac de sortie 50
 Capot de l'ADF 12
 Carte 49
 CD-ROM Drivers & Utilities / Manuals 48
 Compression 49
 Configuration système requise 3
 Connecteur d'alimentation 13
 Connecteur USB 13
 Consommation électrique 50
 Contrôle de l'image 49
 Cordon d'alimentation 13, 48
 Cran de sécurité 12

D

DEL (rouge) 12, 14
 DEL (verte) 12, 14
 Dépannage 44
 Dimensions externes 50
 Disque dur 3
 Documents
 Documents acceptables 17
 Documents non acceptables 18
 Numérisation de documents 20
 Durée de vie 50

E

ENERGY STAR 3
 Environnement de stockage 50
 Environnement d'exploitation 50

F

Face de numérisation 49
 Fiches de contrôle 27

G

Gradation tonale 49

Guide-carte pour lot mixte 13, 48
 Guides de document 12

I

Informations de sécurité 6
 Interface 3
 Interrupteur d'alimentation 13, 14
 Interrupteur de marche / arrêt 12

K

Kit de remplacement de rouleau 37

L

Lampes de numérisation 12

M

Maintenance 50
 Manuel d'installation 48
 Mémoire 3
 Méthode de numérisation 49

N

Nettoyage
 Nettoyage de l'extérieur du scanner 29
 Nettoyage des rouleaux 31
 Vitres de numérisation, zone de référence et détecteurs de
 chevauchement de papier 35
 Nettoyage du scanner 29

O

Ordinateur 3

P

Papier 49
 Papier de nettoyage des rouleaux 7, 30, 37
 Pièces de remplacement 37
 Poids 50
 Processeur 3

R

Rallonge du bac de sortie 12
 Remballage 47
 Remplacement des pièces 38
 Remplacement des rouleaux 50
 Repère de sortie 12
 Résolution 49
 Rouleaux
 Rouleau d'alimentation de papier 38
 Rouleau de freinage 38

Index

S

Spécifications 49

Spécifications d'alimentation 50

Système d'exploitation 3

U

Utilitaire utilisateur 34, 43

V

Vitesse de numérisation 49

Panasonic Canada Inc.
5770 Ambler Drive, Mississauga, Ontario, L4W 2T3

Panasonic Corporation
Web Site: <http://www.panasonic.net/>