

Instructions d'utilisation

RC 241 A

# Centrale vapeur *prompto*



# ASTORIA®

Expert en repassage

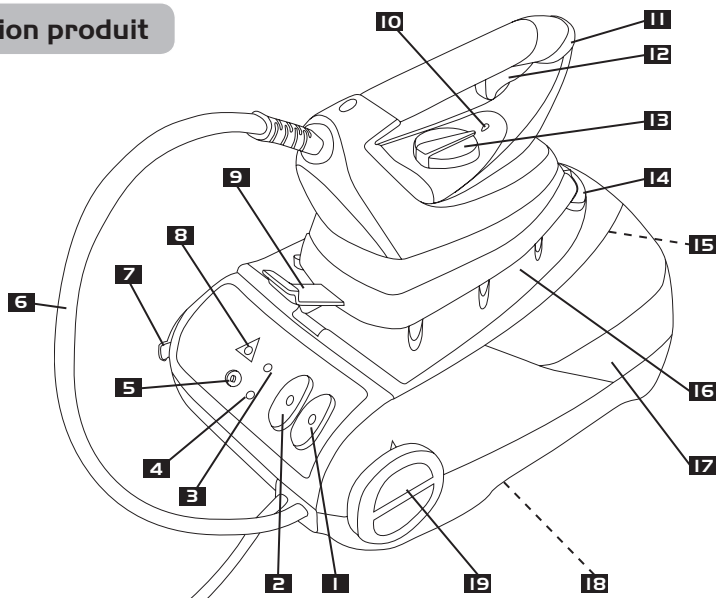
Avec cet appareil, vous avez fait l'acquisition d'un article de qualité, bénéficiant de toute l'expérience d'Astoria dans le domaine du petit électroménager. Il répond aux critères de la qualité Astoria : les meilleurs matériaux et composants ont été utilisés pour sa fabrication, et il a été soumis à des contrôles rigoureux.

Nous souhaitons que son usage vous apporte entière satisfaction.

Nous attirons votre attention sur le fait que cet appareil travaille avec de l'eau brûlante et de la vapeur sous pression.

Nous vous demandons donc de lire très attentivement les instructions données dans cette notice, car elles fournissent, entre autres, des informations importantes relatives à la sécurité d'installation, d'utilisation et d'entretien. Gardez votre notice, vous pourriez avoir besoin de vous y référer dans le futur.

## Description produit



- |  |  |
|--|--|
| <b>1</b> Interrupteur de mise en service du fer          | <b>11</b> Voyant de température du fer                                       |
| <b>2</b> Interrupteur de mise en service de la chaudière | <b>12</b> Gâchette de commande vapeur  |
| <b>3</b> Voyant de vapeur prête                          | <b>13</b> Bouton de réglage du thermostat du fer                             |
| <b>4</b> Voyant de présence d'eau dans le réservoir      | <b>14</b> Caoutchouc de fixation du fer                                      |
| <b>5</b> Touche de commande programme anticalcaire       | <b>15</b> Orifice de remplissage du réservoir situé sous le tapis repose-fer |
| <b>6</b> Cordon vapeur                                   | <b>16</b> Repose-fer   |
| <b>7</b> Rangement de cordon secteur et prise            | <b>17</b> Réservoir d'eau amovible   |
| <b>8</b> Voyant de détartrage                            | <b>18</b> Bouchon de vidange de la chaudière                                 |
| <b>9</b> Languette de fixation du fer                    | <b>19</b> Bouton de réglage du débit vapeur                                  |
| <b>10</b> Repère de réglage du thermostat                |  |

## Les plus Astoria

- Fixation du fer sur son tapis pour un transport et un rangement plus facile en toute sécurité.
- Rangement du cordon d'alimentation pour une facilité de rangement et un gain de place.
- Important débit vapeur de 110 g/min et une pression 5 bars permettant un gain de temps appréciable grâce à sa technologie brevetée.
- Facilité d'entretien : demande de détartrage et programme anticalcaire gérés automatiquement.
- Réglage de débit pour s'adapter à tous les types de linges.
- Fer Pressing pour un confort de repassage optimum (semelle en aluminium, ergonomie, poignée antitranspiration).



## Environnement

- Ne jetez pas l'appareil en fin de vie avec les ordures ménagères, mais déposez-le dans un point de collecte approprié pour son recyclage. Vous aiderez, ainsi, à protéger l'environnement.

## Recommandations de sécurité particulières

- Il est obligatoire de raccorder l'appareil à une prise électrique répondant aux prescriptions de sécurité avec mise à la terre.
- Veiller à ce que le cordon d'alimentation et le cordon vapeur n'entrent pas en contact avec les parties chaudes du fer.
- Pour votre sécurité, lorsque vous souhaitez repasser à la vapeur, il est impératif d'attendre l'allumage du voyant de vapeur prête une première fois (celui-ci s'éclaire au bout de quelques minutes) avant de commencer le repassage. A défaut, il faut s'abstenir de repasser à la vapeur et faire réviser l'appareil par un Centre Service Agréé Astoria.
- Ne jamais mettre la centrale sous le robinet pour rajouter de l'eau.
- Introduire la quantité d'eau préconisée (1 L maxi) et n'y additionner aucun autre produit (Cf. Encadré «Eau à utiliser» page 7).
- Débrancher le cordon d'alimentation pour toute opération d'entretien ou de vidange, et lorsque l'appareil n'est pas utilisé.
- Ne pas ranger l'appareil encore chaud, le laisser refroidir à l'air libre auparavant.

## Recommandations de sécurité générales

- Cet appareil n'est pas prévu pour être utilisé par des personnes (y compris les enfants) dont les capacités physiques, sensorielles ou mentales sont réduites, ou des personnes dénuées d'expérience ou de connaissance, sauf si elles ont pu bénéficier, par l'intermédiaire d'une personne responsable de leur sécurité, d'une surveillance ou d'instructions préalables concernant l'utilisation de l'appareil.
- Il convient de surveiller les enfants pour s'assurer qu'ils ne jouent pas avec l'appareil.
- S'assurer que la tension du secteur correspond bien à celle marquée sur la plaque signalétique de l'appareil.
- L'appareil ne doit pas être utilisé s'il a chuté, s'il fuit ou présente des anomalies de fonctionnement.
- S'assurer avant chaque utilisation que le cordon d'alimentation est en parfait état.
- Si le cordon d'alimentation est endommagé, il doit être remplacé par un Centre Service Agréé Astoria afin d'éviter tout danger.
- Toujours poser la centrale vapeur sur une table à repasser adaptée ou sur une surface plane et stable.
- S'assurer que la surface sur laquelle repose le fer (tapis repose-fer ou centrale vapeur) soit plane et stable.
- Ne pas laisser l'appareil sans surveillance lorsqu'il est branché.
- Ne pas repasser de vêtements portés sur soi.
- En cas de panne ou de mauvais fonctionnement, débrancher l'appareil immédiatement et le laisser reposer 5 heures pour obtenir un refroidissement complet avant toute intervention. Ne pas chercher à réparer l'appareil soi-même mais le confier à un professionnel d'un Centre Service Agréé Astoria.
- Ne pas tirer sur le cordon d'alimentation ou sur l'appareil pour le débrancher.
- Ne pas plonger l'appareil dans l'eau.
- Ne pas laisser l'appareil exposé aux agents atmosphériques (pluie, soleil...) ni à une température inférieure à 5°C.
- Cet appareil est destiné à un usage domestique uniquement.

Retrouvez les coordonnées du Centre Service Agréé Astoria le plus proche de chez vous sur [www.astoria.tm.fr](http://www.astoria.tm.fr)

## Mise en service

1. Posez la centrale sur le support d'une table à repasser. Veillez à laisser dégagées les ouïes d'aération situées sous l'appareil.
2. Sortez le cordon secteur de son rangement (7).
3. Branchez l'appareil.
4. Déclipez-la languette de fixation du fer (9) et faites-la coulisser dans le logement prévu à cet effet.
5. Sortez la pointe du fer du caoutchouc de fixation (14).

## Pour repasser à sec

1. Branchez l'appareil à l'aide du cordon d'alimentation.
2. Enclenchez l'interrupteur de mise en service du fer (1). Le voyant de température du fer (11) s'allume.
3. Réglez la température de repassage souhaitée en amenant la position de réglage du bouton de thermostat (13) en face du repère (10) souhaité. Dès que le fer a atteint sa température, le voyant (11) s'éteint.

Remarque : si après un repassage à la vapeur, vous désirez repasser à sec, coupez l'interrupteur de l'alimentation de la chaudière (2).

## Pour repasser à la vapeur

Suivez les instructions du paragraphe «Mise en service» puis :

1. Retirez le réservoir amovible (17) vers l'extérieur.
2. Remplissez le réservoir (1 L maxi) par l'orifice (15).
3. Lorsque le réservoir (17) est plein, repositionnez-le dans son logement.
4. Enclenchez l'interrupteur de mise en service du fer (1). Le témoin lumineux de l'interrupteur (1) et le voyant de contrôle (11) s'éclairent.
5. Enclenchez l'interrupteur de mise en service de la chaudière (2). Le témoin lumineux de l'interrupteur (2) et le voyant de présence d'eau (4) s'éclairent.
6. Réglez la température de repassage souhaitée en amenant la position de réglage du bouton de thermostat (13) en face du repère (10) souhaité. Dès que le fer a atteint sa température, le voyant (11) s'éteint. Pour le repassage à la vapeur, la température du fer doit être réglée entre ●● et ●●●.
7. Dès que la vapeur peut être utilisée le voyant de contrôle de vapeur prête (3) s'allume. Ce voyant s'éteint dès que de la vapeur est demandée et que la chaudière se remet en chauffe. Il est néanmoins possible de continuer à repasser.
8. Avant de commencer le repassage, actionnez la gâchette de commande vapeur (12) placée sous la poignée du fer en maintenant le fer au-dessus d'un linge ou d'une serviette afin d'évacuer les gouttelettes d'eau de condensation se trouvant dans le cordon vapeur.
9. Ajustez si nécessaire le débit de vapeur en tournant le bouton de réglage (19). Voir chapitre «Conseils pour le repassage».

**Remarque : lorsque le niveau d'eau dans le réservoir est trop bas, le voyant de présence d'eau s'éteint. La production de vapeur est alors interrompue. Pour relancer la production de vapeur, remplissez tout simplement le réservoir d'eau (17).**

10. A la fin du repassage, et après refroidissement de l'appareil, il est conseillé de vider l'eau contenue dans le réservoir (17).

Remarque : au démarrage et en cours de repassage la pompe se met régulièrement en route pour recharger la chaudière en eau froide. Le bruit généré est tout à fait normal.

## Conseils pour transporter votre centrale

1. Après utilisation, attendez que votre appareil soit complètement refroidi.
2. Posez le fer sur le repose-fer (16) en positionnant la pointe dans le caoutchouc (14).
3. Sortez la languette de fixation (9) de son logement et clipsez le fer.
4. Vérifiez que votre fer soit bien fixé.
5. Vous pouvez ranger votre appareil en le transportant par la poignée du fer.



## Remplissage du réservoir en cours de repassage

Lorsque le voyant de présence d'eau (4) s'éteint, il faut ajouter de l'eau dans le réservoir (17). Procédez alors comme suit :

1. Actionnez les interrupteurs (1) et (2) pour arrêter la chauffe du fer et de la chaudière.
2. Retirez le réservoir d'eau amovible (17).
3. Remplissez le réservoir (1 L maxi) par l'orifice (15).
4. Lorsque le réservoir (17) est plein, repositionnez-le dans son logement.
5. Remettez l'appareil sous tension en enclenchant les interrupteurs de mise en service du fer (1) et de la chaudière (2). Les témoins lumineux des interrupteurs (1 et 2) et le voyant de présence d'eau (4) s'éclairent.
6. Vous pouvez poursuivre votre séance de repassage.

Remarque : continuer à repasser à la vapeur sans remettre d'eau dans le réservoir (17) peut endommager la centrale.

## Nettoyage et entretien

Les opérations d'entretien doivent être faites l'appareil débranché et refroidi.

- Frottez la semelle à l'aide d'un tampon à récurer doux (non métallique) légèrement humide dans le sens de la longueur.
- La centrale s'essuie tout simplement avec un chiffon doux. N'employez pas de produits abrasifs qui peuvent provoquer des rayures.
- N'utilisez pas de produits détergents ajoutés à l'eau dans la chaudière.
- Il est recommandé d'effectuer un rinçage de la chaudière tous les deux mois, ce qui permet d'éliminer les dépôts qui peuvent s'y trouver.

## Détartrage ou rinçage

L'appareil prévient automatiquement lorsqu'un détartrage est nécessaire.

Remarque : il est cependant possible d'effectuer le détartrage sans attendre le signal lumineux (8). Il suffit de suivre les instructions indiquées ci-après.

Lorsque l'appareil a détecté la nécessité de procéder au détartrage, le voyant de demande de détartrage (8) s'allume. Cela ne bloque pas l'appareil. Il s'agit d'une simple source d'information et de sensibilisation. Finissez votre séance de repassage puis procédez comme suit :

1. Vérifiez que votre centrale soit bien froide (débranchée depuis plus de 5 heures).
2. Retirez le réservoir amovible (17), videz l'eau résiduelle, puis repositionnez-le dans son logement.
3. Ouvrez le bouchon de vidange (18). Pour des raisons de sécurité, l'accès à la chaudière est volontairement difficile, l'ouverture de ce bouchon (18) nécessite l'emploi d'une clé de vidange livrée avec l'appareil.
4. Videz le contenu de la chaudière dans un seau.
5. Pour un simple rinçage, passez à l'étape 19.
6. Refermez le bouchon de vidange (18) à l'aide de la clé.
7. Assurez-vous que le bouchon (18) soit correctement serré.
8. Retirez le réservoir amovible (17). Versez-y un mélange de 40 cl de vinaigre blanc et 40 cl d'eau claire, puis repositionnez-le dans son logement.
9. Réglez votre fer sur la position «OFF». Pour cela, placez le symbole «OFF» du bouton de thermostat (13) en face du repère (10).
10. Enclenchez l'interrupteur de mise en service du fer (1).
11. Maintenez la touche de commande programme anticalcaire (5) appuyée pendant quelques secondes (4 secondes environ).
12. Au bout de quelques secondes, la pompe se met en route pour charger la chaudière en détartrant (75 secondes de fonctionnement environ).
13. Relâchez la touche de commande (5).
14. Le voyant de demande de détartrage (8) s'éteint. La réinitialisation du produit est faite.
15. Laissez agir pendant 2 à 5 heures.
16. Retirez le réservoir amovible (17), videz l'eau et le vinaigre blanc résiduels.
17. Rincez le réservoir (17) avec de l'eau claire puis repositionnez-le dans son logement.
18. Ouvrez le bouchon de vidange (18) à l'aide de la clé, puis videz le contenu.
19. Rincez 3 fois la chaudière en y introduisant à chaque fois ½ L d'eau claire.
20. Chaudière vide, refermez le bouchon de vidange (18) à l'aide de la clé.
21. Assurez-vous que le bouchon (18) soit correctement serré.
22. Votre centrale vapeur vous indiquera à nouveau à quel moment détartrer.

## Conseils pour le repassage

### Généralités :

- Pour tirer le meilleur avantage de votre centrale, il est nécessaire d'utiliser une table à repasser «Spéciale vapeur», qui permet à la vapeur de traverser son plateau. Astoria propose une large gamme de tables à repasser de qualité parfaitement adaptées au repassage à la vapeur.
- Si le repassage est long et intensif, il est recommandé d'utiliser une table active. Son système d'aspiration évacue la vapeur générée par la centrale et permet de repasser sur une housse plus sèche. Certains modèles de table active ont un plateau chauffant et une fonction soufflerie qui améliorent encore la qualité et la rapidité du repassage.

Attention ! Etant donné le dégagement de vapeur chaude, il est strictement interdit de repasser en position assise avec les jambes placées sous la table.

### Température du fer :

- Si vous ne connaissez pas la composition du tissu, cherchez un endroit caché et essayez, à température basse d'abord, celle qui convient le mieux.
- Il est conseillé de faire un tri dans le linge à repasser en le regroupant par familles de température. Commencez à repasser la famille qui demande la température la plus basse.
- Si vous devez repasser un tissu à une température inférieure à celle réglée, réglez le fer sur la nouvelle température et attendez que son voyant (11) se rallume.
- Pour le repassage à la vapeur la température du fer doit être réglée entre ●● et ●●●.
- Sur la position ● Nylon/Soie, n'utilisez pas la gâchette de commande vapeur (12), vous obtiendriez des gouttelettes d'eau et non de la vapeur. Cette position ne doit être utilisée qu'en repassage à sec.
- Pour les tissus fragiles, appuyez sur la gâchette de commande vapeur (12) avant de poser le fer sur le tissu.

### Défroissage vertical :

Le fer peut être utilisé en défroissage vertical. Cette technique est particulièrement adaptée aux vestes et pantalons en laine, ainsi que pour repasser ou rafraîchir un vêtement déjà porté. Pour cela, suspendez le vêtement à un cintre, et faites sortir la vapeur à une distance plus ou moins importante, en fonction de la fragilité du vêtement.

## Tableau des températures

- |     |            |                   |
|-----|------------|-------------------|
| ●   | Nylon/Soie | à sec             |
| ●●  | Laine      | à sec ou à vapeur |
| ●●● | Coton/Lin  | à sec ou à vapeur |



### Eau à utiliser

Pour assurer à votre centrale une durée de vie optimale, il faut savoir choisir la "bonne eau". Pour cela, utilisez au choix : de l'eau du robinet mais en veillant à détartre régulièrement votre centrale, de l'eau du robinet coupée à 50 % avec de l'eau déminéralisée, de l'eau de Volvic, ou encore la carafe filtrante Astoria.

**JAMAIS** d'eau déminéralisée pure, ni d'eau récupérée d'un sèche-linge, ni d'eau provenant d'un adoucisseur, ni d'eau de pluie, ni d'eau de boisson obtenue avec un système de filtration à cartouche.

## Spécifications techniques

Puissance chaudière : 1380 W  
Puissance fer : 850 W  
Tension d'utilisation : 230 V ~ 50 Hz  
Réservoir amovible : 1 L  
Pression : 5 bars  
Autonomie : illimitée  
Matériau chaudière : inox 18/10  
Débit vapeur réglable : 110 g/min maxi  
Dimensions centrale : 16 H x 24 l x 37 L cm  
Dimensions fer : 15,5 H x 11 l x 24 L cm  
Poids centrale : 3,3 kg  
Poids fer : 1,4 kg  
Accessoires : clé de vidange, entonnoir,  
joint pour le bouchon de vidange

### Nota

La garantie générale de l'appareil est définie sur le bulletin de garantie ci-joint. Elle ne couvre que l'utilisation domestique de l'appareil.

La garantie ne couvre pas les appareils en panne dont le détartrage n'a pas été effectué périodiquement. Elle ne couvre pas l'usure normale, ni la détérioration du cordon du fer, ni les accessoires (clé de détartrage, entonnoir, joint pour le bouchon de vidange).

Le fabricant ne pourra être tenu responsable des dommages éventuels causés par un usage incorrect de l'appareil, non conforme au mode d'emploi ou des réparations effectuées par un personnel non qualifié.

Conformément à l'article L111-2 du code de la consommation, la disponibilité des pièces de rechange prévues pour un produit réparable est de 5 ans à partir de sa date de fabrication (information mentionnée sur le produit : numéro de lot ou de série).



Retrouvez la liste complète  
des Centres Services Agréés Astoria sur  
**[www.astoria.tm.fr](http://www.astoria.tm.fr)**

**ASTORIA®**  
Expert en repassage

Société ARB - Parc d'Activités « Les Découvertes » - 8 rue Thomas Edison - CS51079  
67452 Mundolsheim CEDEX - Tél. 03 88 18 66 18 - Fax : 03 88 33 08 51  
[www.astoria.tm.fr](http://www.astoria.tm.fr) - [info@astoria.tm.fr](mailto:info@astoria.tm.fr)