



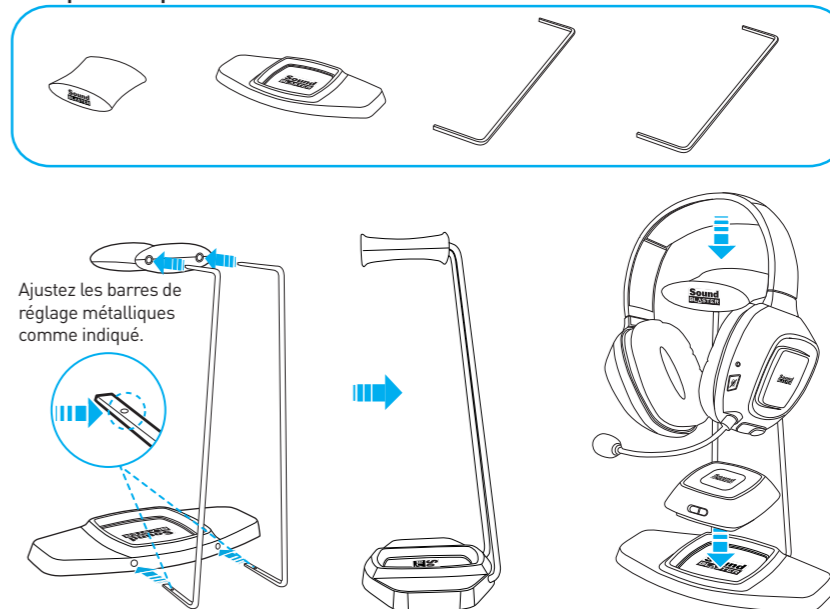
Casque de jeux Sound Blaster Tactic^{3D} Omega

Model No.: GH0130



Commande de volume en ligne pour Xbox 360

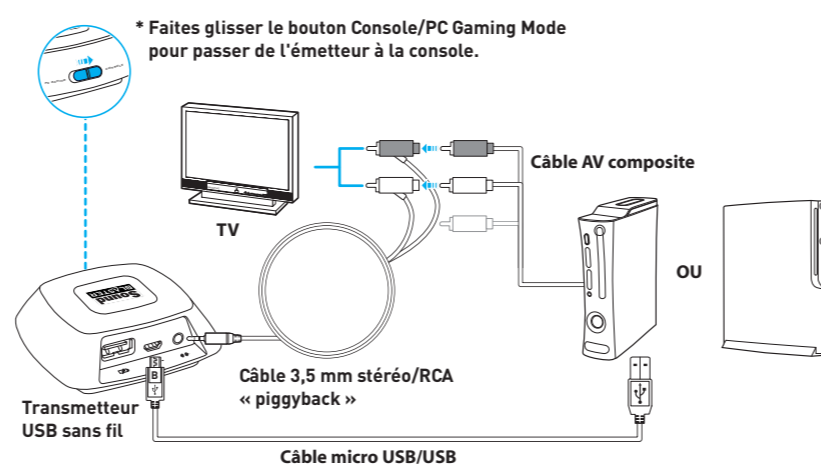
Repose-casque



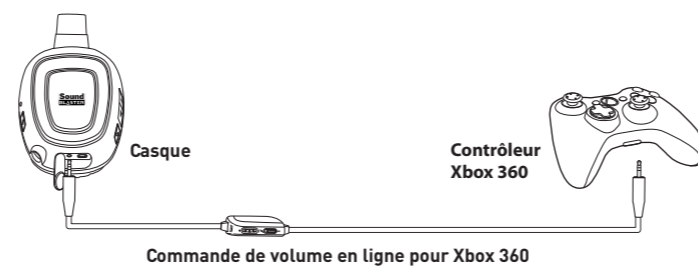
Ajustez les barres de réglage métalliques comme indiqué.

Étape 1 : Branchement du casque

(i) À la console



(ii) Uniquement pour Xbox 360



(iii) Configurez les paramètres audio

Après avoir branché le casque à votre console de jeux, vous devez configurer les paramètres audio de votre console.

Pour Xbox 360

Étape 1 : Dans le menu principal, allez à Paramètres système -> Paramètres de la console -> Son -> Sortie numérique, puis sélectionnez Stéréo numérique.

Étape 2 : Appuyez sur le bouton Guide Xbox de votre contrôleur. Dans le menu, allez à Paramètres -> Préférences -> Voix -> Sortie voix, puis sélectionnez soit Son via le casque, soit Son via TV + casque.

Pour PS3

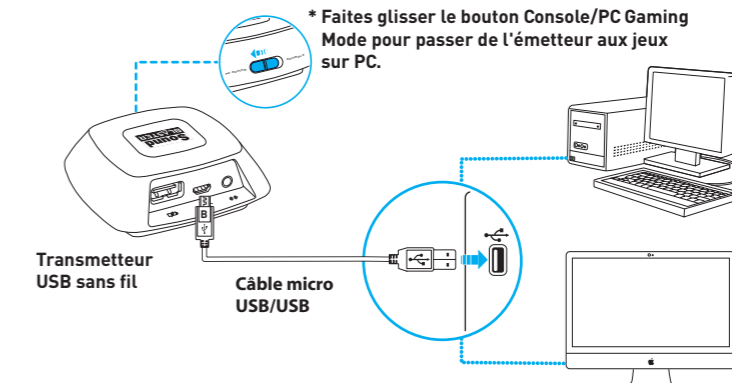
Étape 1 : Dans le menu principal, allez à Paramètres -> Paramètres son -> Paramètres de sortie audio, puis sélectionnez soit Connecteur d'entrée audio/Péritel/AV MULTI, soit HDMI -> Automatique, en fonction de votre configuration.

Étape 2 : (uniquement si HDMI est sélectionné à l'Étape 1)

Dans le menu principal, allez à Sortie audio multiple, puis sélectionnez Activer.

Dans le menu principal, allez à Paramètres accessoires -> Paramètres périphériques audio, puis modifiez Périphérique d'entrée et Périphérique de sortie pour Sound Blaster Tactic(3D) Omega.

(ii) À un PC/Mac



(ii) Téléchargez et installez le logiciel (uniquement pour PC et Mac)

Vous pouvez utiliser votre casque sans installer de logiciel. Cependant, pour profiter de toutes les fonctions de votre casque, nous vous recommandons d'installer les pilotes et les applications.

1. Consultez www.soundblaster.com pour télécharger les derniers pilotes et les dernières applications pour ce casque.

Pour tous les systèmes d'exploitation Windows® pris en charge

1. À l'invite pour installer les pilotes audio, cliquez sur le bouton **Annuler**.
2. Naviguez jusqu'au dossier où vous avez téléchargé le logiciel.
3. Double-cliquez sur le fichier téléchargé.
4. Pour terminer l'installation, suivez les instructions affichées à l'écran.
5. Lorsque vous y êtes invité, redémarrez l'ordinateur.
6. Lancez l'application en cliquant sur **Démarrer -> Programmes ou Tous les programmes -> Creative -> Sound Blaster Tactic(3D) Omega -> Panneau de configuration Sound Blaster Tactic(3D)**.

Pour les systèmes d'exploitation Mac®

1. Double-cliquez sur le fichier téléchargé pour le décompresser.
2. Double-cliquez sur le fichier décompressé DMG.
3. Double-cliquez sur l'icône **Installer**.
4. Pour terminer l'installation, suivez les instructions affichées à l'écran.
5. Allez à **Préférences système**, puis cliquez sur **Son**. Dans les onglets **Entrée** et **Sortie**, sélectionnez **Sound Blaster Tactic(3D) Omega**.
6. Lancez le **Panneau de configuration Sound Blaster Tactic(3D)** à partir du dossier **Applications**.

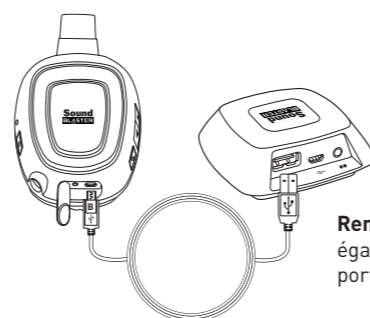
Panneau de configuration Sound Blaster Tactic^{3D}

Utilisez cette application pour configurer les paramètres de votre casque, comme THX TruStudio Pro, TacticProfiles et VoiceFX. Des informations et instructions plus détaillées sont disponibles dans le Guide de l'utilisateur.



Étape 2 : Chargement du casque

Lorsque vous utilisez votre casque pour la première fois, vous devez le charger pendant au moins 8 heures. Branchez votre casque au transmetteur sans fil et désactivez-le pendant le chargement. Le voyant d'alimentation clignote en rouge lors du chargement, puis s'allume en rouge lorsque le chargement est terminé.



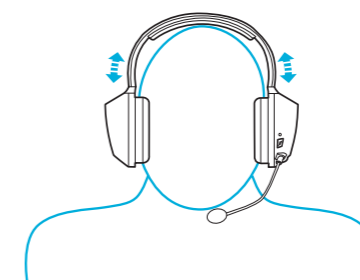
Remarque : vous pouvez également le brancher au port USB de votre PC/Mac.

Étape 3 : Utilisation du casque

Votre casque et votre transmetteur sans fil sont couplés et prêts à l'utilisation. Si vous souhaitez les coupler manuellement, consultez le Guide de l'utilisateur.

Port du casque

Réglez l'armature pour que le casque repose délicatement sur votre tête. Ne serrez pas trop.



ATTENTION : réglez le volume du casque à un niveau confortable. Une écoute prolongée à un volume trop élevé peut entraîner des pertes d'audition.

Informations complémentaires

Enregistrement du produit

L'enregistrement de votre produit vous garantit de profiter du service et de l'assistance les plus adaptés. Vous pouvez enregistrer votre produit à l'adresse register.creative.com. Veuillez noter que vos droits de recours à la garantie ne dépendent en aucun cas de l'enregistrement.

Services d'assistance technique et clientèle

Allez sur support.creative.com pour résoudre un problème technique et utilisez la base de connaissances Creative (Knowledge Base), disponible 24 heures sur 24. Vous pouvez également trouver des services d'assistance clientèle et d'autres informations utiles à cet endroit.

Garantie

Les informations sur la garantie sont fournies avec votre produit. **Conservez votre preuve d'achat pendant toute la durée de la période de garantie.**

Sécurité et informations légales

Des informations sur la sécurité et la réglementation sont disponibles dans le Guide de l'utilisateur.

Guide de l'utilisateur

Pour des informations et instructions de produits détaillées, téléchargez le Guide de l'utilisateur à l'adresse www.soundblaster.com