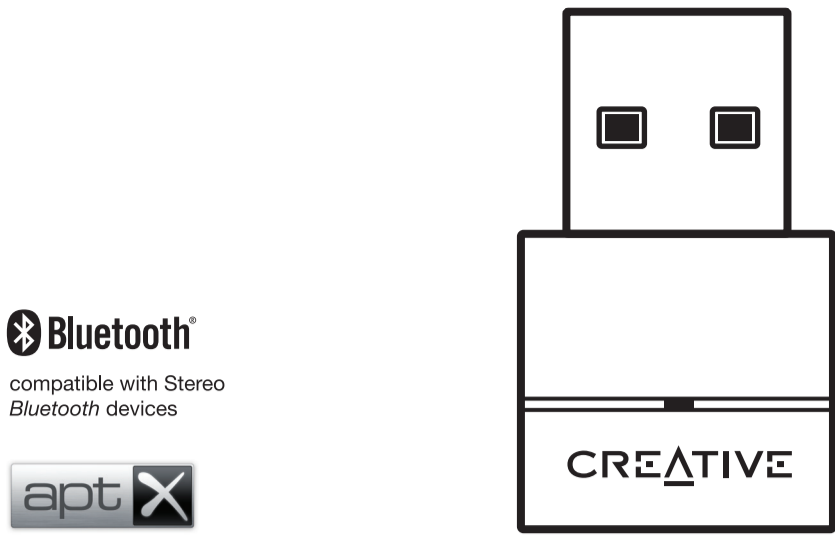


Bluetooth® Audio
BT-D1



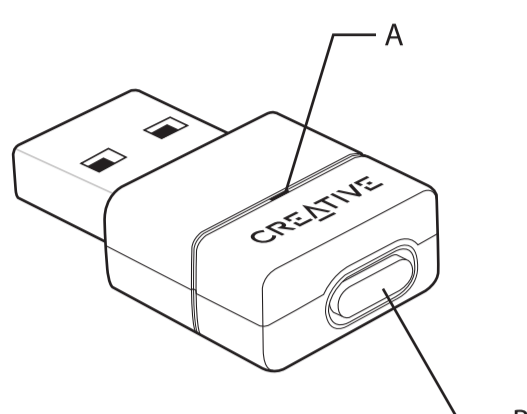
Bluetooth
compatible with Stereo
Bluetooth devices



Consignes de sécurité

- Les fréquences radio à ondes courtes émises par un périphérique Bluetooth peuvent perturber le fonctionnement des autres appareils électroniques et médicaux
- Arrêtez l'appareil si son utilisation est interdite. Ne l'utilisez pas dans les structures médicales, les aéroports et les stations essence, ni à proximité des portes automatiques, des alarmes incendie et des autres dispositifs à commande automatique
- Ne rapprochez pas ce périphérique à moins de 20 cm d'un simulateur cardiaque ou d'un autre appareil médical. Il émet des ondes radio qui risquent de perturber leur fonctionnement

Vue d'ensemble du BT-D1

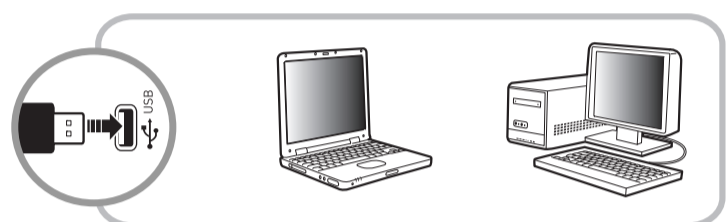


- A: voyant d'état**
Indique l'état actuel de l'émetteur USB Bluetooth.
- B: bouton CONNECT**
Bouton multifonction utilisé pour l'appariement et la déconnexion.

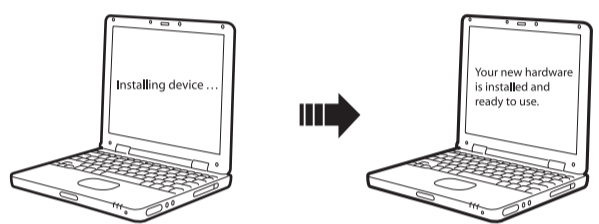
Pour effectuer l'appariement et la connexion

Pour pouvoir profiter de la musique sans fil hautes performances à partir de votre ordinateur, procédez comme suit.

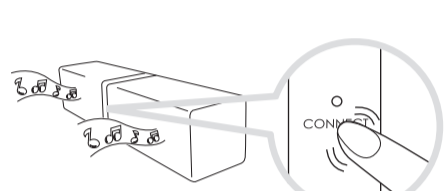
a) Raccordez le BT-D1 au port USB de votre ordinateur



b) Patientez jusqu'à ce que l'ordinateur ait installé le matériel



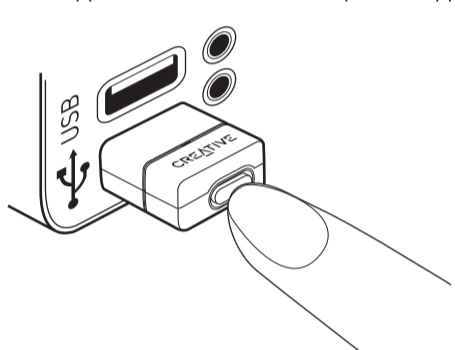
c) Activez le mode appariement sur votre haut-parleur* / périphérique**.



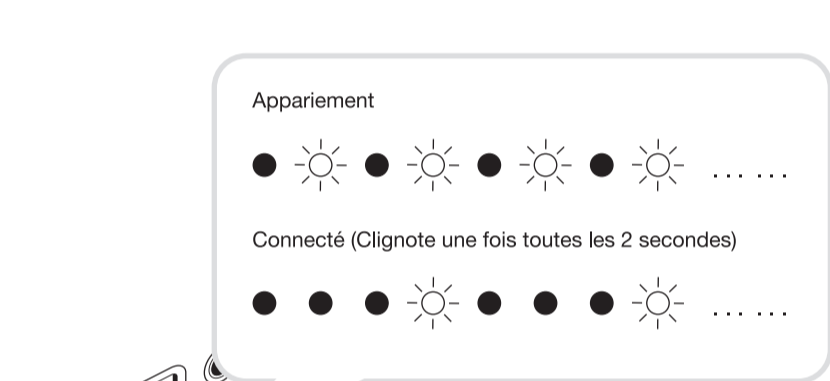
* Un ZiiSound D5 dans l'illustration. Non inclus. Optimisé pour une utilisation avec les haut-parleurs ZiiSound D5, Inspire S2 Wireless, Creative D100 et Creative D200 Bluetooth.

** Pour les autres appareils compatibles avec Bluetooth, reportez-vous au manuel de l'utilisateur du fabricant pour activer le mode appariement sur votre périphérique afin qu'il accepte les connexions.

d) Activez le mode appariement sur votre BT-D1 pour un appariement automatique.



Appuyez sur B pendant 3-4 secondes, puis relâchez-le

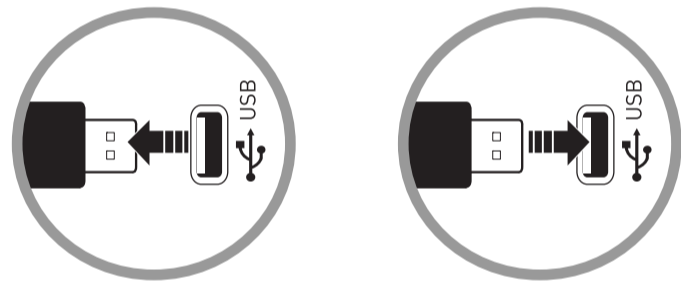


- e) Prêt pour la diffusion en flux continu de la musique à partir de votre ordinateur.
- Pour Mac® OS :
- Accédez aux « Préférences Système » et choisissez « Son ».
 - Choisissez l'onglet Sortie et sélectionnez « Creative Bluetooth Audio D1 ».

Pour rétablir la connexion à un périphérique qui a déjà été apparié

Dès lors que le BT-D1 a été apparié à un périphérique, il essaie toujours de se reconnecter à ce dernier lorsque vous le raccordez à un port USB. Assurez-vous toujours que Bluetooth est activé sur le périphérique de réception et que ce dernier est prêt à accepter les connexions. Vous pouvez également essayer de procéder comme suit.

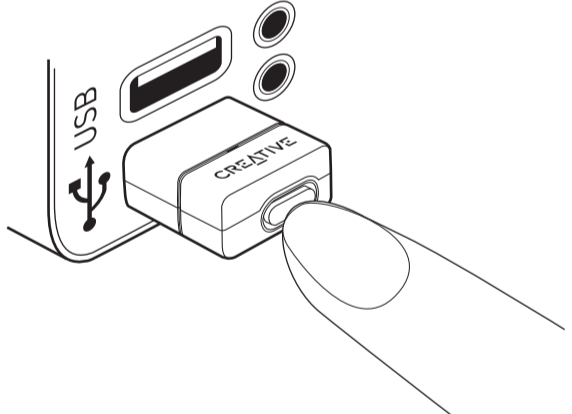
- Assurez-vous que Bluetooth est activé sur le périphérique de réception et que ce dernier est prêt à accepter les connexions.
- Débranchez votre BT-D1 de l'ordinateur, puis rebranchez-le et attendez qu'il se connecte automatiquement.



Ou

b2) Le BT-D1 étant raccorder au port USB de l'ordinateur, appuyez sur le bouton CONNECT du BT-D1 pour établir une connexion à votre périphérique.

Remarque : le BT-D1 diffusera en flux continu tous les sons (y compris les sons émis au démarrage, lors de l'arrêt et les tonalités d'avertissement) émis par votre ordinateur. Veillez à régler le niveau du volume pour un confort d'écoute approprié.



Pour déconnecter un périphérique du BT-D1

Pour arrêter la diffusion en flux continu de la musique du BT-D1 vers le périphérique Bluetooth de réception, débranchez simplement le BT-D1 ou appuyez une fois sur le bouton CONNECT. Une nouvelle pression sur le bouton entraînera la reconnexion du BT-D1 au dernier périphérique Bluetooth connecté.

- Appuyez sur le bouton CONNECT de votre BT-D1 pendant 3-4 secondes, puis relâchez-le. Le voyant devrait normalement clignoter rapidement. Refaites maintenant une tentative d'appariement avec le périphérique de réception et réessayez de diffuser la musique en flux continu
- Assurez-vous que le périphérique de réception prend en charge le profil A2DP

Spécifications techniques	
Version Bluetooth	Bluetooth 2,1 + EDR (Enhanced Data Rate)
Fréquence	2,4 Ghz
Profils Bluetooth pris en charge*	A2DP Bluetooth stéréo sans fil <small>* Reportez-vous à la documentation/au site Web du fabricant de votre périphérique Bluetooth (ordinateur portable, PC ou appareil mobile) pour savoir quels sont les profils pris en charge.</small>
Codec pris en charge	apt-X® et SBC
Portée de fonctionnement	Jusqu'à 10 mètres, mesurés dans un espace ouvert. Les murs et les structures peuvent influencer sur la portée de fonctionnement de l'équipement.

Déclaration de compatibilité : les performances sans fil dépendent de la technologie sans fil Bluetooth et votre périphérique. Reportez-vous au manuel du fabricant de votre périphérique.

Creative ne pourra être tenu responsable des pertes de données ou des fuites résultant de l'utilisation de ces appareils.

Le BT-D1 est alimenté directement par le port USB de votre ordinateur.

FAQ (Forum Aux Questions)

Lorsque je branche le BT-D1 sur le port USB, le voyant ne s'allume pas.

- Vous pouvez essayer les solutions suivantes
- Débranchez le BT-D1, puis raccordez-le de nouveau au port USB
 - Raccordez le BT-D1 à un autre port USB disponible
 - Vérifiez que votre port USB est opérationnel
 - Vérifiez que vous êtes connecté à votre ordinateur en tant qu'administrateur
 - Raccordez le BT-D1 au port USB d'un autre ordinateur et vérifiez si le voyant du BT-D1 clignote
 - Si le problème persiste, contactez l'assistance technique

J'ai essayé de basculer le BT-D1 en mode appariement, mais je ne parviens pas à établir la connexion à un autre périphérique Bluetooth.

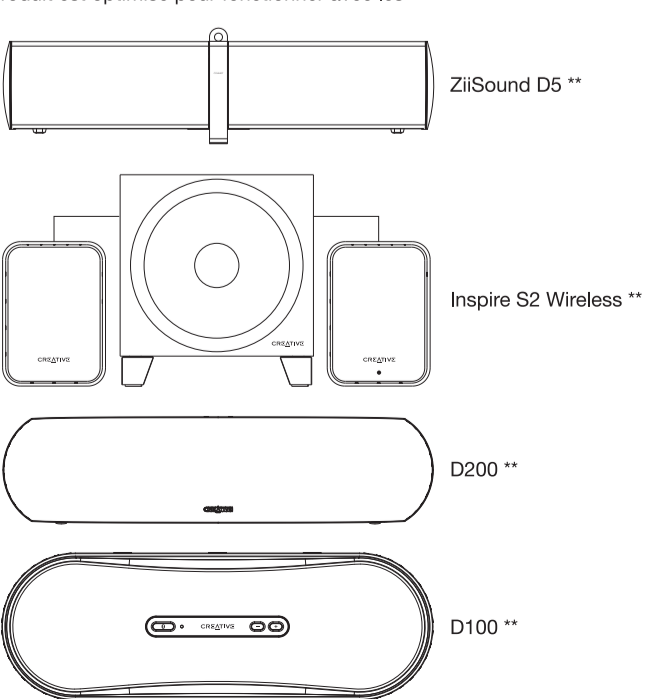
- Vous pouvez essayer les solutions suivantes
- Débranchez le BT-D1. Raccordez-le de nouveau au port USB, appuyez sur le bouton pendant 3-4 secondes, puis relâchez-le. Le voyant devrait à présent clignoter rapidement
 - Basculez à présent le périphérique de réception en mode appariement et patientez jusqu'à la fin de l'appariement
 - Si le problème persiste, contactez l'assistance technique

Mon ordinateur ne diffuse pas de musique en flux continu vers mon haut-parleur/l'autre périphérique compatible avec Bluetooth. Que dois-je faire ?

- Vous pouvez essayer les solutions suivantes
- Fermez, puis rouvrez le programme. Lancez la lecture de la musique
 - Débranchez le BT-D1, puis rebranchez-le sur le port USB. Rouvrez le programme multimédia et réessayez de diffuser la musique en flux continu depuis votre ordinateur

Optimisé pour les haut-parleurs Creative Bluetooth

Ce produit est optimisé pour fonctionner avec les



Vendus séparément **

EN Hereby, Creative Technology Ltd. declares that this Creative BT-D1 is in compliance with the essential requirements and other relevant provisions of Directive 1999/5/EC	SV Härmed intygar Creative Technology Ltd. att denna Creative BT-D1 står i överensstämmelse med de väsentliga egenkapskrav och övriga relevanta bestämmelser som framgår av direktiv 1999/5/EG
FR FR: Par la présente Creative Technology Ltd. déclare que l'appareil Creative BT-D1 est conforme aux exigences essentielles et aux autres dispositions pertinentes de la directive 1999/5/EC	DA Undertegnede Creative Technology Ltd. erklærer herved, at følgende udstyr Creative BT-D1 overholder de gøvrige relevante krav i direktiv 1999/5/EF.
DE Hiermit erklärt Creative Technology Ltd dass sich Creative dieser / diese/ dieses Creative BT-D1 in Übereinstimmung mit den grundlegenden Anforderungen und den anderen relevanten Vorschriften der Richtlinie 1999/5/EG befindet". (BMW)	CZ Creative Technology Ltd. tímto potvrzuje, že Creative BT-D1 splňuje podstatní požadavky a jiné závazné předpisy Direktivy 1999/5/EC
IT Con la presente Creative Technology Ltd. dichiara che questo Creative BT-D1 è conforme ai requisiti essenziali ed alle altre disposizioni pertinenti stabilite dalla direttiva 1999/5/EC	PL Creative Technology Ltd. stwierdza niniejszym, że Creative BT-D1 spełnia podstawowe wymagania oraz inne właściwe zezcowo warunkami Dyrektywy 1999/5/EC.
ES Formeado de la presente Creative Technology Ltd. Declara que el Creative BT-D1 cumple con requisitos esenciales yca lesquiera otras disposiciones aplicables o exigibles de la Directiva 1999/5/CE	RU Creative Technology Ltd. подтверждает, что изделие Creative BT-D1 соответствует основным требованиям и другим существенным условиям указания Европейской комиссии No. 1999/5/EC
NL Bij deze verklaart Creative Technology Ltd. dat deze Creative BT-D1 vol doet aan de essentiële eisen en aan de overige relevante bepalingen van Richtlijn 1999/5/EC	HU A Creative Technology Ltd. ezen nyilatkozata szerint a(z) Creative BT-D1 megfelel az 1999/5/EK irányelv alapvető követelményeinek és egyéb vonatkozó előírásainak.
PT Creative Technology Ltd. declara que este Creative BT-D1 está conforme com os requisitos essenciais e outras dis posições da Directiva 1999/5/EC	EL Με το παρόν, η Creative Technology Ltd. δηλώνει ότι αυτή η συσκευή Creative BT-D1 είναι σε συμμόρφωση με τις στοιχειώδεις απαιτήσεις και τους άλλους σχετικούς όρους της Κοινοτικής Οδηγίας 1999/5/ΕΚ
ND Creative Technology Ltd. erklærer herved at denne Creative BT-D1 er i overensstemmelse med væsentlige krav og andre relevante bestemmelser i EU-direktivet 1999/5/EC.	SK Spoločnosť Creative Technology Ltd. týmto deklaruje, že tento Creative BT-D1 je v súlade so základnými požiadavkami a ostatnými relevantnými ustanoveniami Nariadenia 1999/5/EC.
FI Creative Technology Ltd. vakuuttaa täten että Creative BT-D1 täyttävien laite on direktiivin 1999/5/EY oleellisten vaatimusten ja sitä koskevien direktiivin muiden ehtojen mukainen.	LT Taip Creative Technology Ltd.; pareiškia, kad šis Creative BT-D1 atitinka visus pagrindinius Direktivos 1999/5/EK reikalavimus ir kitas aktualias jos sąlygas



© 2010 Creative Technology Ltd. Tous droits réservés. Creative et le logo Creative sont des marques déposées de Creative Technology Ltd. aux Etats-Unis et/ou dans d'autres pays. La marque et les logos Bluetooth® appartiennent à Bluetooth SIG, Inc. et toute utilisation de ces marques par Creative Technology Ltd est soumise à une licence. Toutes les autres marques commerciales sont la propriété de leurs détenteurs respectifs et sont reconnues comme telles. Autres brevets et conceptions en cours de dépôt. Toutes les caractéristiques sont sujettes à modification sans préavis. L'utilisation de ce produit est soumise à une garantie limitée. Le contenu réel peut être différent de celui présenté.