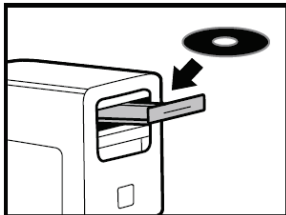


INSTALLATION

Si vous utilisez Hercules DJControl Jogvision pour la première fois :

- Insérez le CD-ROM dans le lecteur de votre ordinateur.



1. Lancez le programme d'installation des pilotes et du panneau de configuration Hercules DJControl Jogvision, ainsi que des versions PDF du manuel de l'utilisateur et du poster de référence.

- Suivez les instructions affichées à l'écran.

Les pilotes et le panneau de configuration de Hercules DJControl Jogvision, ainsi que le manuel et le poster au format PDF sont installés sur votre ordinateur.

Si votre ordinateur n'est pas équipé d'un lecteur de CD/DVD-ROM :

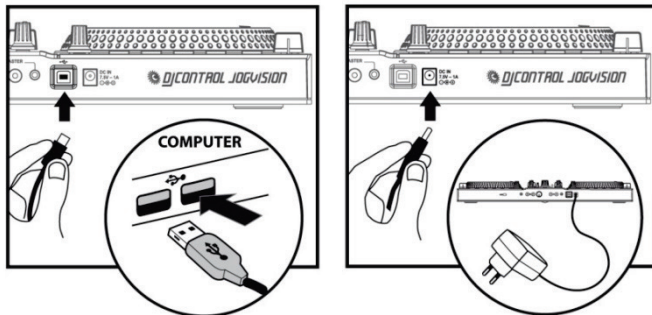
Téléchargez les pilotes et les manuels du contrôleur DJControl Jogvision sur le site Web de support technique de Hercules :

- Connectez-vous à <http://ts.hercules.com/>.
- Sélectionnez votre langue, puis cliquez sur le lien Mise à jour et téléchargement. Dans la section Téléchargement, sélectionnez **DJ/Musique / Contrôleur avec audio / DJControl Jogvision**.
- Cliquez sur **Pilotes** pour télécharger les pilotes.
- Cliquez sur **Manuel/Fichier aide** pour télécharger les manuels et le poster au format PDF.
- Démarrez l'installation des pilotes que vous avez téléchargés sur votre ordinateur.

2. Suivez le lien fourni dans le programme d'installation pour télécharger le logiciel et le guide de démarrage rapide Serato DJ Intro sur le site Serato (ou connectez-vous à <http://serato.com/>, sélectionnez **DJ PRODUCTS / Serato DJ Intro**, puis cliquez sur **Downloads**).

- Sur la page Downloads de Serato DJ Intro, téléchargez Serato DJ Intro pour Mac ou Windows, selon votre système.
- Cliquez sur **Quickstart Guides and support**, puis sélectionnez **Getting Started / Software Manuals / Serato DJ Intro Software Manual**.
- Sur la page Downloads de Serato DJ Intro, accédez à la section **More Manuals & Downloads**, puis téléchargez le **Serato DJ Intro Quickstart Guide for Hercules DJControl Jogvision**.
- Lancez l'installation du logiciel Serato DJ Intro que vous avez téléchargé sur votre ordinateur.
- Suivez les instructions.

BRANCHEMENTS : USB ET ALIMENTATION



Branchez le câble USB inclus sur un port USB de votre ordinateur et sur le port USB situé à l'arrière du contrôleur DJControl Jogvision.

Branchez le câble d'alimentation inclus sur le connecteur d'alimentation situé sur la face arrière du contrôleur DJControl Jogvision, puis branchez le câble d'alimentation sur une prise de courant.

PRÉSENTATION DE HERCULES DJCONTROL JOGVISION

Hercules DJControl Jogvision est un contrôleur DJ à deux platines, conçu pour fournir toutes les fonctions indispensables pour optimiser vos performances de DJ mobile.

Doté de grands jog wheels dont l'afficheur, le diamètre, les sensations et le poids sont identiques à ceux de lecteurs CD professionnels, le contrôleur Hercules DJControl Jogvision offre les avantages des lecteurs CD professionnels – mais avec davantage de flexibilité et des options créatives plus puissantes, accessibles du bout des doigts.

Le logiciel DJ inclus, Serato DJ Intro, est réputé pour sa qualité audio et ses effets de scratch réalistes.

Les commandes du contrôleur Hercules DJControl Jogvision sont ergonomiques, et l'équipement est suffisamment compact pour séduire les DJ mobiles. Les fonctionnalités audio haute résolution intégrées du contrôleur offrent un son puissant, quels que soient vos besoins en matière de mix.

Faites une performance et scratchez, c'est votre tour !

CONFIGURATION REQUISE

Serato DJ Intro :

- Ordinateur équipé d'un processeur Intel® Core™ i3 1,6 GHz ou supérieur
- 4 Go de RAM
- 5 Go d'espace disponible sur le disque dur
- Windows 7 SP1/8.1/10
- Mac OS X 10.8/10.9/10.10/10.11

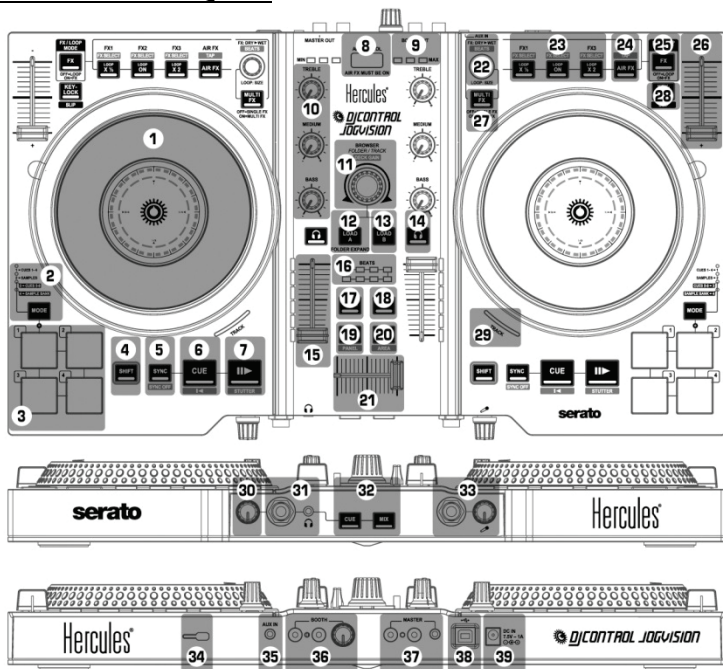
En raison du nombre de rapports d'incidents concernant des processeurs AMD, Serato ne fournit pas d'assistance en cas d'utilisation des logiciels Serato sur un ordinateur équipé d'un processeur AMD.

Hercules DJControl Jogvision :

- Port High Speed USB 2.0 ou USB 3.0
- Accès Internet
- Enceintes amplifiées et casque stéréo

Plus d'informations (forum, tutoriels, vidéos...) sur
www.HERCULESDJMIXROOM.com

CARACTÉRISTIQUES



1. Jog wheel tactile
2. MODE : bouton de sélection de mode et LEDs de mode des pads⁽¹⁾ : appuyez sur le bouton MODE + le pad 1/2/3/4 pour passer au mode 1/2/3/4
3. 1, 2, 3, 4 : pads 1 à 4 (HotCue et samples) [\[Shift+Pad : Mode HotCue = effacer le point HotCue / Mode Sample = arrêter la lecture du sample\]](#)
4. SHIFT : appuyez sur Shift pour activer la fonction secondaire de certaines commandes (fonctions indiquées en caractères bleus)
5. SYNC : activer la synchronisation de platine [\[SYNC OFF : synchronisation désactivée\]](#)

21. Crossfader
22. FX DRY > WET : mode Effets : modifier l'intensité de l'effet appliqué / LOOP SIZE : mode Boucle : modifier la longueur de la boucle [\[BEATS : Beat Multiplier, utilisé pour paramétrer l'effet\]](#)
23. LOOP ON : lire le morceau en boucle – LOOP x ½ : diviser la boucle par 2 – LOOP x 2 : doubler la boucle entre 1 et 8 battements / FX1, FX2, FX3 : activer les effets [\[FX SELECT : sélectionner les effets assignés aux boutons FX1, FX2, FX3\]](#)
24. AIR FX : activer/désactiver la fonction Air Control, qui commande un filtre sur la platine [\[Batterie manuellement la mesure d'un morceau\]](#)

6. CUE : insertion de point Cue point et Stop [[◀ : recul au début du morceau, ou du morceau précédent](#)]
7. Lecture/Pause [[STUTTER : retour au début du morceau](#)]
8. Capteur de proximité Air Control
9. VU-mètre du capteur de Air Control
10. TREBLE, MEDIUM, BASS : égaliseur à 3 bandes
11. BROWSER : navigateur dans les listes / dossiers/ morceaux [[GAIN : gain par platine](#)] – Pression : passer d'une liste à la liste à sa droite [[Shift+Pression : passer d'une liste à la liste à sa gauche](#)]
12. LOAD A : charger un morceau sur la platine A / FOLDER EXPAND : développer ou réduire un dossier
13. LOAD B : charger un morceau sur la platine B
14. CUE-SELECT : activer/désactiver la pré-écoute au casque sur la platine correspondante
15. Fader de volume de platine et VU-mètre
16. BEATS : VU-mètre de synchronisation
17. VINYL : activer/désactiver le mode Vinyl (Scratch)
18. MIC : activer/désactiver le microphone
19. VIEW : basculer entre les modes d'affichage horizontal/vertical [[PANEL : développe les menus Fx ou Sample](#)]
20. LOAD PREPARE: ajouter la piste au groupe Prepare, regroupant des pistes en préparation [[AREA : affiche le groupe Prepare](#)]
25. FX / LOOP MODE : basculer les boutons du groupe 23 et l'encodeur rotatif (22) entre les modes Effets et Boucles
26. Pitch fader de la platine
27. MULTI-FX : Multi-Fx On = l'encodeur rotatif (22) module les effets Fx1, Fx2, Fx3 / Multi-Fx Off = Single Fx : l'encodeur rotatif (22) module l'effet Fx1
28. KEYLOCK : activer/désactiver le mode Key Lock (garde la tonalité lorsqu'on change le pitch) / fonction Slip⁽²⁾
29. TRACK : statut du morceau⁽³⁾
30. Volume du casque
31. Sorties casque 6,35 mm et 3,5 mm (canaux 3-4)
32. CUE : pré-écoute = diffuse dans le casque le morceau chargé sur la platine sélectionnée avec le bouton CUE-SELECT 14 / MIX : diffuse dans le casque de la musique diffusée au public
33. Prise microphone mono 6,35 mm (canaux 1-2) et contrôle du gain
34. Verrou compatible Kensington®
35. AUX : connecteur d'entrée auxiliaire stéréo 3,5 mm
36. BOOTH : double sortie RCA pour enceintes de retour (canaux 1-2) et commande de volume de la sortie booth
37. MASTER : double sortie RCA et sortie stéréo 3,5 mm (canaux 1-2)
38. Port USB
39. Connecteur d'alimentation

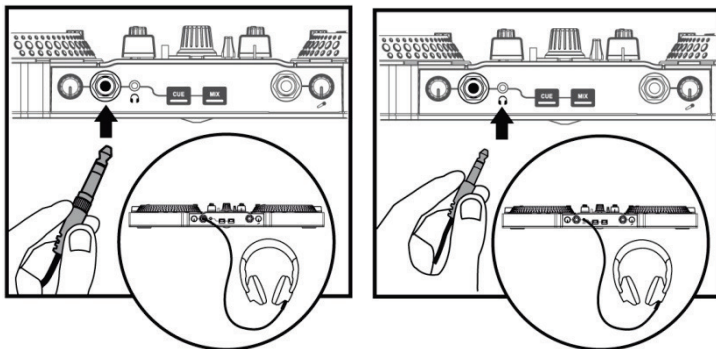
⁽¹⁾ Les modes 3 (HotCue 5-8) et 4 (banque de samples) sont uniquement présents dans le logiciel Serato DJ (Serato DJ est une mise à niveau disponible à l'achat), et non dans le logiciel Serato DJ Intro dont la licence est incluse. Dans le logiciel Serato DJ Intro inclus, le mode 3 reproduit le mode 1 (points HotCue 1-4), et le mode 4 reproduit le mode 2 (samples).

⁽²⁾ La fonction Slip est uniquement présente dans le logiciel Serato DJ (Serato DJ est une mise à niveau disponible à l'achat), et non dans le logiciel Serato DJ Intro inclus. En utilisant la fonction Slip, vous pouvez scratcher, créer des boucles sur un morceau, etc. en maintenant ce bouton enfoncé : la lecture du morceau est interrompue jusqu'à ce que le bouton soit relâché. La lecture du morceau reprend ensuite à l'emplacement auquel elle serait normalement si la fonction n'avait pas été activée.

⁽³⁾ Dans DJ Intro, le voyant TRACK s'allume pour montrer qu'un morceau est en lecture. Dans Serato DJ, le voyant TRACK indique la position en cours dans le morceau : vert (première moitié du morceau), puis orange, rouge et rouge clignotant à la fin du morceau.

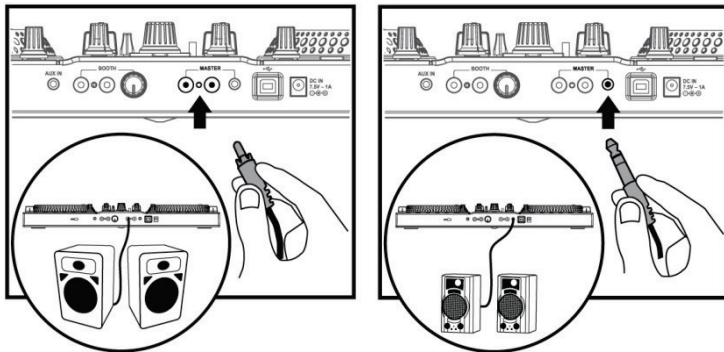
1 - CONNECTER UN CASQUE ET DES ENCEINTES

FACE AVANT : CASQUE



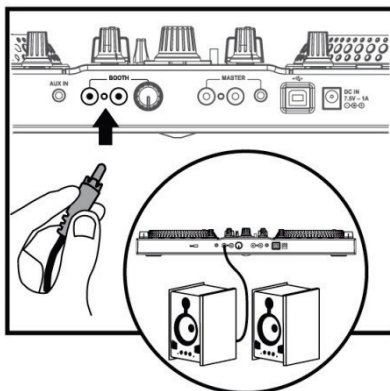
⚠ Lorsque vous connectez un casque, assurez-vous que le volume est adapté à l'écoute au casque : lancez la lecture d'un morceau avant de mettre le casque et réduisez le volume si le son provenant du casque semble trop fort.

FACE ARRIÈRE : ENCEINTES MASTER



Vous devez connecter vos enceintes amplifiées et votre casque aux sorties audio du contrôleur DJControl Jogvision ; vous ne pouvez pas diffuser votre mix sur les enceintes connectées à la sortie audio intégrée de votre ordinateur pendant que vous utilisez la fonction de pré-écoute au casque connecté au contrôleur DJControl Jogvision.

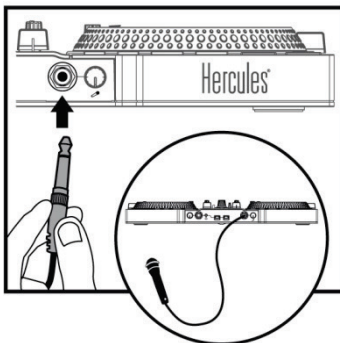
FACE ARRIÈRE : ENCEINTES DE RETOUR (BOOTH)



Les enceintes de retour sont des enceintes de monitoring utilisées par certains DJ pour écouter le son diffusé au public. Si vous mixez dans un espace restreint, ou si les enceintes orientées vers le public sont proches de vous, vous pouvez vous passer d'enceintes de retour durant votre performance. Si vous êtes éloigné(e) des enceintes orientées vers le public, vous pouvez avoir besoin d'enceintes de retour. Vous pouvez régler le volume des enceintes de retour avec le bouton de volume proche de la double sortie RCA Booth située sur la face arrière du contrôleur DJControl Jogvision.

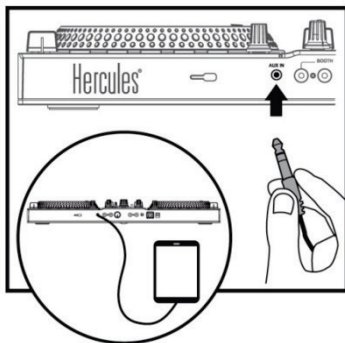
2 - CONNECTER DES SOURCES AUDIO

FACE AVANT : microphone



Vous pouvez connecter un microphone symétrique équipé d'un connecteur 6,35 mm.

FACE ARRIÈRE : entrée auxiliaire (connecteur stéréo 3,5 mm de niveau ligne)



Utilisez cette entrée si vous souhaitez arrêter de mixer et lire des informations audio provenant d'une source audio grand public, par ex. une tablette ou un smartphone connecté à un service de musique en ligne.

3 - UTILISER LES JOG WHEELS



Les jog wheels du contrôleur DJControl Jogvision sont à détection tactile et peuvent réagir au moindre effleurement des doigts. Grâce aux jog wheels, vous pouvez :

- Vous déplacer dans les morceaux (lorsque la lecture est arrêtée).
- Contrôler le pitch bend d'un morceau (pendant la lecture).
- Scratcher (lorsque le mode Vinyl (Scratch) est activé), en touchant le plateau métallique supérieur du jog wheel et en tournant le jog wheel vers la droite et vers la gauche.

Au centre de chaque jog wheel se trouve un affichage intégré, constitué d'un anneau lumineux bleu et d'un anneau lumineux blanc, qui s'anime en fonction de la vitesse de lecture, de la position dans le morceau et, en mode scratch, de la position angulaire du jog wheel.

En mode de lecture normal :

- L'anneau lumineux bleu (32 sections) tourne à la vitesse de lecture à 33 $\frac{1}{3}$ tours /minute, et sa vitesse de rotation reflète toute variation apportée au pitch du morceau.
- L'anneau lumineux blanc (16 sections) indique la position actuelle dans le morceau, de la première section (début du morceau) à la section 16 (fin du morceau).

En mode Vinyl (scratch) :

- L'anneau lumineux bleu reflète la position angulaire exacte, montrant l'angle de la rotation effectuée par le jog wheel, sans avoir besoin de regarder l'écran de l'ordinateur.
- L'anneau lumineux blanc fournit :
 - Soit un accompagnement de la couronne bleue, par défaut.
 - Soit il représente la zone de scratch en blanc, à partir du début du scratch, afin de vous aider à revenir dans la position de départ. La zone blanche ne représente pas le déplacement angulaire, mais le déplacement nécessaire pour revenir au début du scratch.
 - Vous pouvez également changer ce réglage pour indiquer une subdivision de l'angle affiché sur l'anneau lumineux bleu.

4 - CHARGER SA MUSIQUE



Utilisez le bouton de navigation rotatif pour parcourir les dossiers et les morceaux.

Appuyez sur le bouton de navigation et Shift + bouton de navigation pour basculer entre les dossiers et les morceaux :



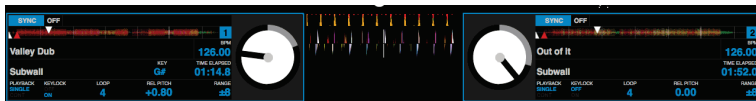
Appuyez sur les boutons **LOAD A** ou **LOAD B** pour accéder au dossier sélectionné ou en sortir, ou pour charger le fichier sélectionné sur la platine correspondante :



4.1 Accédez à l'emplacement de stockage de vos fichiers de musique sur votre ordinateur.

• song	artist	album	bpm	bitrate	length
• Restless Address	Massiveism	Inside A Noley Brain	89	192.0kbps	05:28.70
• Contemplating A Noisey future	Massiveism	Inside A Noley Brain	121	192.0kbps	13:10.28
• This Is Not forever	Pauline Maney		174	192.0kbps	03:09.91
• Standing on the Top Of The World	Pauline Maney		114	192.0kbps	02:56.88
• Redeemer	Solar Flower	Moves On	95	200.7kbps	04:44.00
• Lights Out	Solar Flower	Moves On	97	204.6kbps	04:42.93
• Out of it	Subwall	Self Titled	126	192.0kbps	06:21.20
• Valley Dub	Subwall	Self Titled	125	192.0kbps	06:31.76

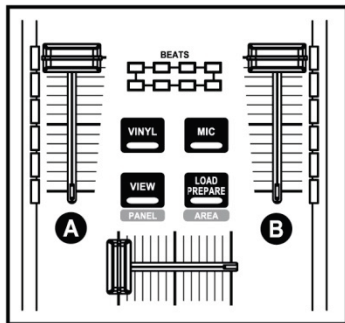
4.2 Après avoir sélectionné un morceau, appuyez sur **LOAD A** pour charger le morceau sur la platine A, ou appuyez sur **LOAD B** pour charger le morceau sur la platine B. Serato DJ Intro analyse automatiquement les BPM (battements par minute) du morceau sélectionné.



5 - PRÉ-ÉCOUTER UN MORCEAU

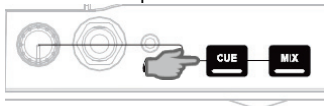
La pré-écoute permet de préparer le morceau suivant que vous souhaitez lire (après le morceau que vous diffusez actuellement au public). Vous pouvez utiliser la pré-écoute pour caler le morceau suivant, ou mettre le morceau en pause à un emplacement précis pour lancer la lecture depuis cette position exacte. Vous pouvez également insérer un point Cue, qui vous permettra de lancer la lecture depuis cette position (voir également la Section 8 – PLACER UN POINT CUE).

5.1 Vous lisez un morceau sur la **platine A** et souhaitez utiliser la fonction de pré-écoute pour écouter le morceau suivant sur la **platine B**.

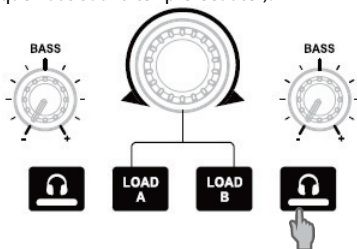


5.2 Appuyez sur le bouton **Cue** (sélection de point Cue) sur la façade du contrôleur, afin de pouvoir écouter au casque la

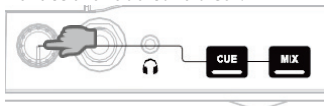
platine sélectionnée avec le bouton de pré-écoute au casque.



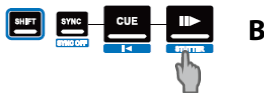
5.3 Appuyez sur le bouton de pré-écoute au **casque** de la platine B (c'est-à-dire la platine sur laquelle est chargé le morceau que vous souhaitez pré-écouter).



5.4 Réglez le volume d'écoute au casque avec le bouton de volume du casque situé sur la face avant du contrôleur.



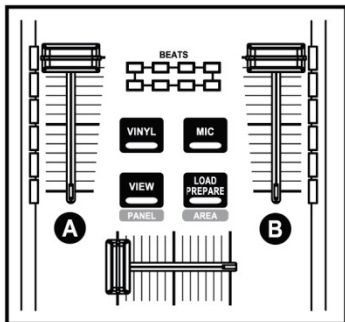
5.5 Lancez la lecture du morceau que vous souhaitez pré-écouter sur la platine B. Préparez le morceau (calez le morceau, insérez un point Cue...).



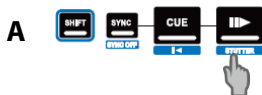
6 - LANCER UN MIX

Le mix va consister à enchaîner les morceaux les uns après les autres sans temps mort.

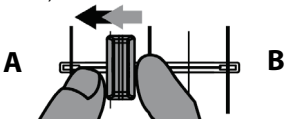
6.1 Vous avez chargé un morceau sur chaque platine (A et B). Positionnez les faders de volume comme ci-dessous.



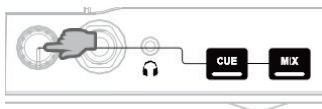
6.2 Commencez en lançant la lecture de du morceau sur la platine A.



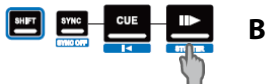
6.3 Réglez le crossfader situé sur le côté de la platine en cours de lecture (ici, sur la gauche).



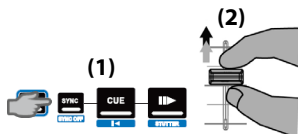
6.4 Réglez le volume d'écoute au casque avec le bouton de volume du casque, situé sur la façade du contrôleur.



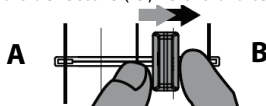
6.5 Avant la fin du morceau en cours de lecture, lancez la lecture du morceau chargé sur la platine A.



6.6 Pour assurer une transition au même tempo, synchronisez les BPM (battements par minute) du morceau que vous allez lire. Pour cela, appuyez sur le bouton **Sync** de la platine B (1) pour faire correspondre les BPM de ce morceau avec les BPM du morceau qui se termine (sur la platine A). Vous pouvez également régler les BPM sur une valeur identique à celle de la platine A, avec le pitch fader (2).

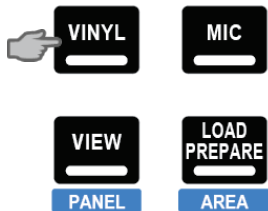


6.7 Pour effectuer la transition, déplacez progressivement le crossfader vers la platine sur laquelle le morceau suivant est en cours de lecture (ici, vers la droite).

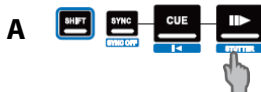


7 - SCRATCHER SUR UN MORCEAU

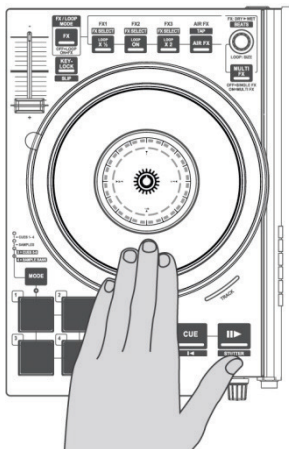
7.1 Assurez-vous que le bouton **Vinyl** est éclairé, confirmant que le mode Scratch est activé.



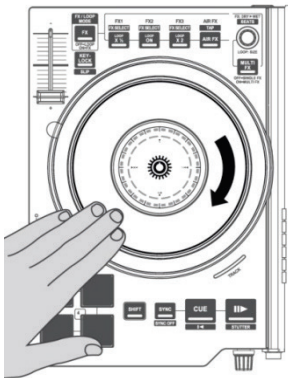
7.2 Lancez la lecture d'un morceau chargé sur la platine A, par exemple.



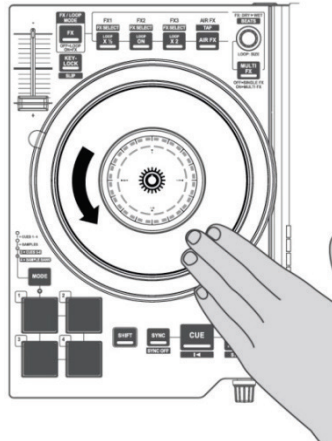
7.3 Au moment où vous souhaitez scratcher dans le morceau, placez votre main sur le jog wheel de la platine A.



7.4. Et faites-le tourner à droite et à gauche jusqu'au son de fin de scratch, puis revenez au point de départ.



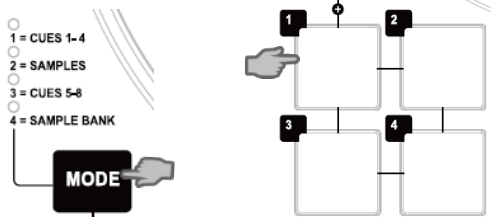
Vous pouvez répéter ce scratch plusieurs fois d'affilée pour créer un rythme.



8 - PLACER UN POINT CUE

Un point Cue est un marqueur que vous pouvez insérer dans un morceau. Il vous permet de lancer la lecture du morceau à partir de cet emplacement.

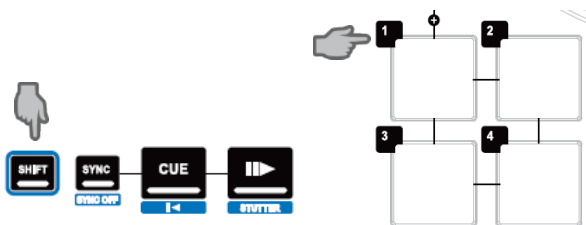
8.1 Appuyez sur le bouton **MODE** + le pad 1 pour sélectionner le mode **CUES 1-4**.



8.2 Vous pouvez insérer jusqu'à 4 marqueurs, appelés « points HotCue » : appuyez sur le pad 1 pour insérer le point HotCue 1, sur le pad 2 pour insérer le point HotCue 2, etc. Une fois ces opérations effectuées, en mode **CUES 1-4**, appuyez simplement sur l'un des pads 1 à 4 pour accéder au marqueur correspondant dans le morceau.

Lorsque vous appuyez sur le bouton Cue, la lecture se lance à partir du dernier point Cue que vous avez inséré dans le morceau.

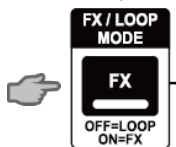
8.3 Appuyez sur SHIFT+Pad pour effacer le point Cue associé à ce pad.



9 - LES EFFETS

Application d'un effet sur un morceau déjà chargé et en cours de lecture :

9.1 Assurez-vous que le bouton **FX** est éclairé, confirmant que le mode Effets est activé.



9.2 Appuyez sur le(s) bouton(s) **FX1**, **FX2** et/ou **FX3** pour activer ou désactiver l'effet (ou les effets) correspondant(s). Appuyez sur le bouton **MULTI FX** pour contrôler plusieurs effets avec l'encodeur rotatif.

Tournez le bouton d'encodeur rotatif situé au-dessus du bouton **MULTI FX** pour moduler l'intensité de l'effet (ou des effets) appliqué(s). Si Multi-Fx est éteint, l'encodeur ne module que Fx1.

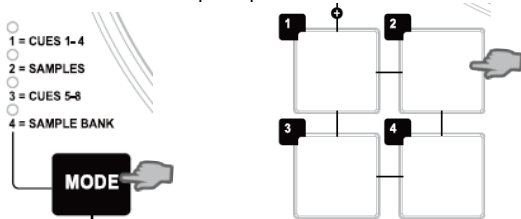
9.3 Appuyez sur Shift+View pour afficher le menu DJ-FX.

9.4 Appuyez sur Shift+bouton FX pour charger un autre effet sur ce bouton.

10 - LES SAMPLES

Lecture d'un sample sur un morceau déjà chargé et en cours de lecture :

10.1 Appuyez sur le bouton **MODE** + le pad 2 pour sélectionner le mode **SAMPLES**.



10.2 Appuyez sur Shift+View pour afficher le menu Samples.

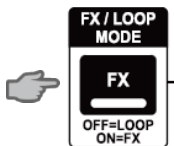
10.3 Appuyez brièvement sur un ou plusieurs pads pour lancer les samples (un sample est un bref fragment de musique ou de son) assignés dans le logiciel Serato DJ Intro. **Lorsqu'un sample est déclenché au niveau d'un pad, le pad reste éclairé pendant une durée égale à la longueur du sample : cette durée peut être d'une seconde, pour un son court (par ex. un son de batterie), ou de quelques secondes, pour un échantillon de musique.**

10.4 Appuyez sur Shift+Pad pour arrêter la lecture du sample contrôlé par le pad.

11 - LES BOUCLES

11.1 Création d'une boucle

Assurez-vous que le bouton **FX** n'est pas allumé, indiquant que le mode Boucle est activé.



Appuyez sur le bouton **LOOP ON** pour activer la boucle.



Serato DJ Intro diffuse une partie du morceau sous forme de boucle.

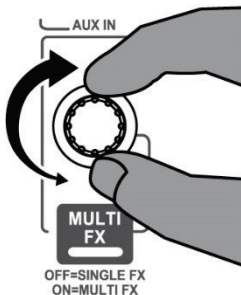
Appuyez à nouveau sur le bouton **LOOP ON** pour désactiver la boucle.

11.2 Augmentation ou réduction de la longueur de la boucle

Appuyez sur les boutons **LOOP X ½** ou **LOOP X2** pour diviser la réduire de moitié ou multiplier par deux la longueur de la boucle (de 1 à 8 battements sous DJ Intro).

Vous pouvez également tourner l'encodeur rotatif **LOOP SIZE** pour modifier la longueur de la boucle :

- Dans le sens antihoraire : réduire la longueur de la boucle (jusqu'à 1 battement)
- Dans le sens horaire : augmenter la longueur de la boucle (jusqu'à 8 battements)

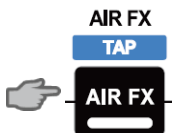


12 - LA FONCTION AIR CONTROL


12.1 Dans le panneau de configuration du logiciel DJControl Jogvision, assurez-vous que le capteur de proximité (Air Control) est activé.

12.2 Assurez-vous que le bouton **AIR FX** de la platine correspondante est allumé. Déplacez votre main au-dessus du capteur de proximité pour moduler l'effet Filtre passe-bas (LP Filter).

12.3 Appuyez sur le bouton **AIR FX** pour éteindre le bouton et ainsi désactiver la fonction Air Control pour la platine correspondante.



CONSIGNES DE SÉCURITÉ

- Placez votre appareil sur une surface plane, pour éviter tout risque de chute.
- N'ouvrez jamais votre appareil ; vous risqueriez d'en endommager les composants internes.
- Cet appareil est exclusivement destiné à être utilisé dans un environnement tempéré.
- Pour éviter tout risque d'incendie ou de décharge électrique, éloignez votre appareil :
 - de la pluie ou de l'humidité, ainsi que de tout liquide (eau, produits chimiques ou autres fluides),
 - de sources de chaleur telles que les radiateurs, les poêles ou tout autre appareil produisant de la chaleur (amplificateurs inclus),
 - du rayonnement solaire direct.
- N'exposez pas votre appareil à des gouttes ou projections d'eau.
- Ne posez jamais un récipient rempli de liquide (verre, vase ou autre) sur votre appareil.
- Ne posez aucun objet produisant une flamme nue (bougie ou autre) sur l'appareil.
- Éteignez l'appareil avant de le nettoyer. Utilisez un chiffon humide et évitez l'utilisation de produits nettoyants en aérosol.
- La face inférieure de l'appareil comporte des marquages.
- Remplacez les accessoires de l'appareil en tenant compte des préconisations du fabricant ou de son représentant agréé.
- Cet appareil ne contient aucun composant interne réparable par l'utilisateur. Toute maintenance doit uniquement être effectuée par le fabricant ou son représentant agréé.
- Utiliser le produit uniquement avec l'adaptateur d'alimentation fourni
Alimentation régulée - Entrée : 100/240 VCA, 50/60 Hz – Sortie : 7,5 V 
1 A.