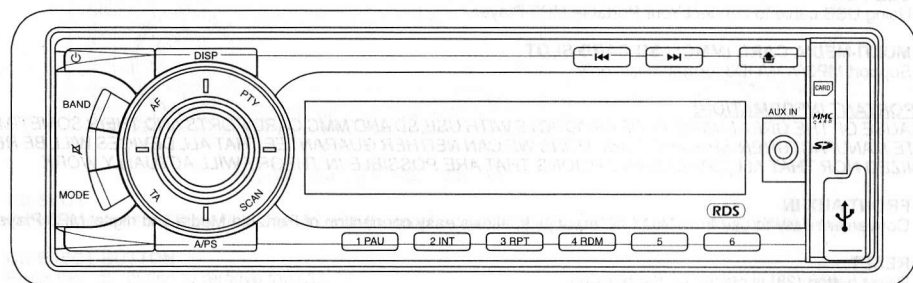


MODE D'EMPLOI



Tokai®

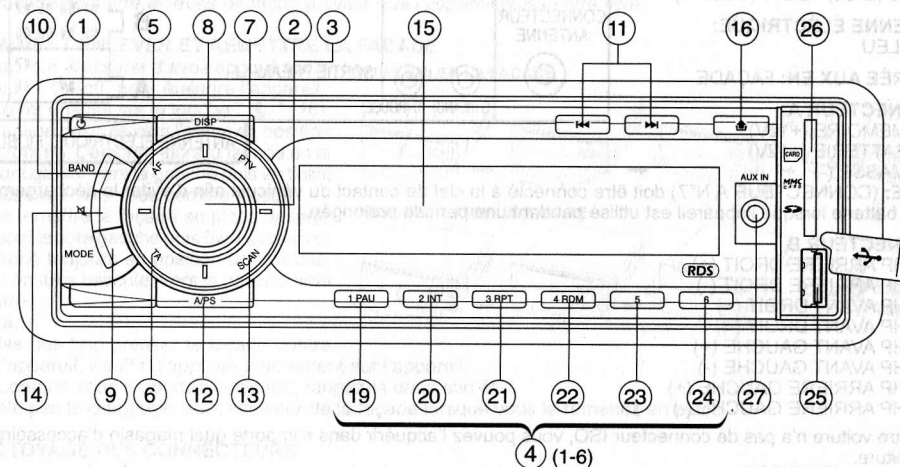
LAR-210

**AUTORADIO CD/CDR/CDRW/MP3/WMA
RDS - FM
AVEC
USB / MMC / SD ENTRÉE
ENTRÉE AUXILIAIRE EN FAÇADE
FAÇADE BASCULANTE ET DETACHABLE**

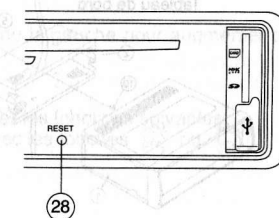
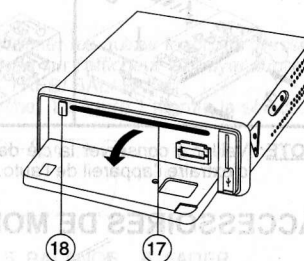


Si vous souhaitez vous débarrasser ultérieurement du produit, veuillez noter que: les déchets électriques ne doivent pas être jetés avec les déchets domestiques. Veuillez les faire déposer dans les centres de recyclage existants. Contactez les autorités locales ou distributeurs pour obtenir de plus amples informations Directive de l'équipement électronique et des déchets électriques.

TOUCHES DE FONCTION



1. TOUCHE MARCHÉ/ARRET ($\text{\textcircled{P}}$)
2. TOUCHE SELECTION/RECHERCHE TA/MASQUE DPI/RETUNE L/S /AUDIO DSP/LOUDNESS/MULTI CD/BIP/RECHERCHE/STEREO/LOCAL
3. VOLUME +/- (+ REGLAGE BAS/AIGUS/BALANCE/FADER)
4. TOUCHES DE PRESELECTION RADIO (1,2,3,4,5,6)
5. TOUCHE AF (FREQUENCES ALTERNATIVES)
6. TOUCHE TA (MESSAGES SUR LE TRAFIC)
7. TOUCHE PTY (TYPE DE PROGRAMME)
8. TOUCHE AFFICHAGE (DISP)
9. TOUCHE MODE (MODE)
10. TOUCHE BANDE (BAND)
11. RÉGLAGE AUTOMATIQUE OU MANUEL DES STATIONS (RECH AVANT \blacktriangleright / RECH ARRIÈRE \blacktriangleleft) (SAUT/RECHERCHE CD)
12. RECHERCHE ET MEMORISATION AUTOMATIQUE (A/PS)
13. BALAYAGE AUTOMATIQUE DES STATIONS (SCAN)
14. TOUCHE SOURDINE ($\text{\textcircled{M}}$)
15. AFFICHEUR LCD
16. TOUCHE EJECTION FAÇADE (\blacktriangle)
17. LOGEMENT CD
18. TOUCHE EJECTION CD (\blacktriangle)
19. TOUCHE PAUSE (PAU)
20. TOUCHE FONCTION "INTRO" CD
21. TOUCHE DE REPETITION CD (RPT)
22. TOUCHE RANDOM (LECTURE ALEATOIRE CD)
- 23, 24. SAUT +10 MORCEAUX AVANT/ARRIERE
25. CONNECTEUR USB
26. LOGEMENT MMC/SD CARTE
27. ENTRÉE « AUX » (auxiliaire) EN FAÇADE
28. TOUCHE RESET



BRANCHEMENT

Sortie Préampli:
Rouge (Droit) Blanc (Gauche)

ANTENNE ÉLECTRIQUE:
FIL BLEU

ENTRÉE AUX EN: FAÇADE

CONNECTEUR A

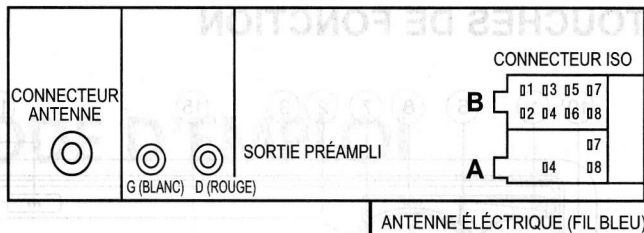
4. MEMOIRE (+12V)
7. BATTERIE (+12V)
8. MASSE (-)

NOTE: (CONNECTEUR A N°7) doit être connecté à la clef de contact du véhicule afin d'éviter le déchargement de la batterie lorsque l'appareil est utilisé pendant une période prolongée.

CONNECTEUR B

1. HP ARRIERE DROIT (+)
2. HP ARRIERE DROIT (-)
3. HP AVANT DROIT (+)
4. HP AVANT DROIT (-)
5. HP AVANT GAUCHE (+)
6. HP AVANT GAUCHE (-)
7. HP ARRIERE GAUCHE (+)
8. HP ARRIERE GAUCHE (-)

Si votre voiture n'a pas de connecteur ISO, vous pouvez l'acquérir dans n'importe quel magasin d'accessoires de voiture.



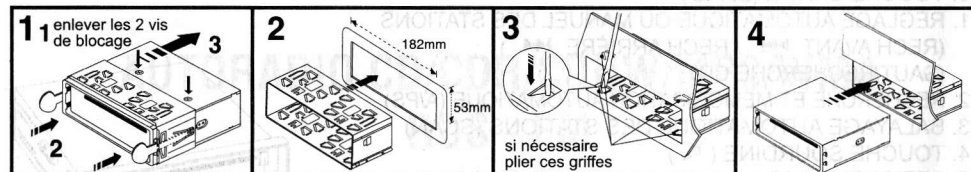
ANTENNE ÉLECTRIQUE (FIL BLEU)

INSTALLATION

CONSEILS AVANT L'INSTALLATION DE L'APPAREIL

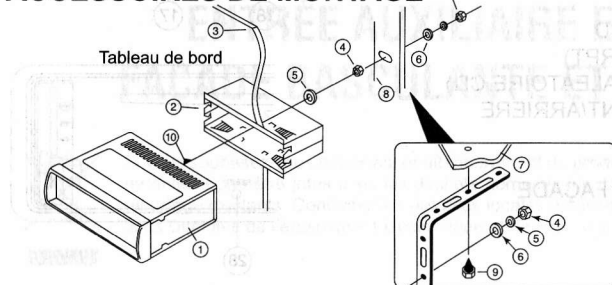
- Avant toute installation, vérifier si tous les branchements sont corrects.
- Installer l'appareil dans un endroit non gênant et non risqué pour le conducteur ou le passager en cas d'arrêt brusque du véhicule.
- Ne pas installer l'appareil dans un endroit soumis à de fortes vibrations.
- Eloigner l'appareil du soleil, d'une source de chaleur, de la poussière ou de la saleté.
- N'utiliser que les pièces fournies avec l'appareil pour garantir une installation adéquate.
- L'utilisation de pièces non conformes risquent d'entraîner un mauvais fonctionnement de l'appareil.
- Veiller toujours à enlever la façade avant d'installer votre autoradio.
- Vérifier que l'angle d'installation ne dépasse pas 30° du plan horizontal afin d'assurer un fonctionnement optimal de l'appareil.

ILLUSTRATION DE MONTAGE



NOTE: Veiller à conserver la clé de déverrouillage dans un endroit sûr pour vous permettre, le cas échéant, d'extraire l'appareil de l'auto.

ACCESSOIRES DE MONTAGE



1. UNITE PRINCIPALE
2. FOURREAU
3. TABLEAU DE BORD
4. ECROU HEX
5. RONDELLE
6. RONDELLE PLATE
7. CARROSSERIE
8. BARETTE DE MONTAGE ARRIERE
9. VIS
10. BOULON HEX. M5X15

FR-2

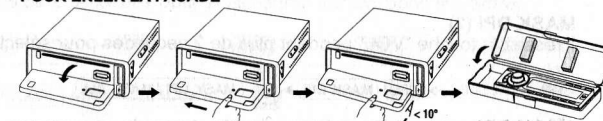
FACADE DETACHABLE

Comment placer et enlever la façade.
La façade peut être enlevée de façon à éviter que l'appareil puisse être volé.

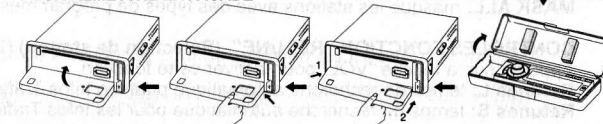
COMMENT ENLEVER ET REMETTRE LA FACADE

Avant tout, s'assurer d'avoir appuyé sur le bouton " ⏻ -off " pour éteindre l'appareil. Appuyer ensuite sur la touche " 🔒 " (16). La façade bascule vers l'avant en position horizontale. Détacher alors la façade en la faisant glisser vers la gauche puis en tirant doucement vers vous comme illustré. Pour remettre la façade en place, insérer d'abord le coté gauche puis faire glisser vers la droite toujours en position horizontale, faire ensuite basculer vers le haut comme illustré.

POUR ENLEVER LA FACADE



POUR REMETTRE LA FACADE



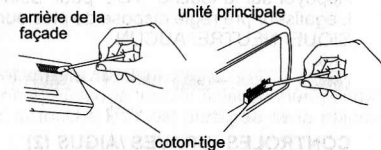
Nota:

- Ne pas trop presser la façade contre l'appareil; il suffit d'appuyer légèrement sur l'appareil.
- Lorsque vous emportez la façade, rangez-la dans son étui.
- Ne pas trop appuyer sur l'afficheur de la façade lorsque vous le remettez en place.

NETTOYAGE DES CONNECTEURS

L'appareil ne fonctionnera pas correctement si les connecteurs de l'unité principale et de la façade sont sales. Afin d'éviter que cela n'arrive, nettoyer le connecteur de temps en temps. Pour cela détacher la façade en appuyant sur le bouton " 🔒 " et nettoyer avec un coton-tige imbibé d'alcool blanc ou d'un nettoyant spécial connecteur comme cela est illustré ci-contre.

Nettoyer délicatement chaque broche en évitant d'endommager les points de connexions.



Utilisation

1. MISE SOUS TENSION/ HORS TENSION (⏻)

Insérez la façade amovible dans l'appareil et pressez la touche PWR pour mettre en fonction l'autoradio. Pour éteindre l'autoradio, pressez encore la touche PWR, puis pressez la touche EJECTION (16) pour extraire la façade. Faites attention à ne pas extraire la façade lorsque l'autoradio est allumé.

2. SELECTION

Utiliser ce bouton pour régler VOL/BASS/TREB/BAL/FAD. Pour sélectionner les autres fonctions pressez légèrement la touche VOL jusqu'à ce que la fonction choisie soit visualisée sur l'afficheur. Appuyer successivement sur la touche "VOL" pour accéder aux fonctions VOL/BASS / TREB/ BAL/ FAD. Puis ajuster en tournant le bouton "VOLUME" vers la droite ou la Gauche. La figure 1 montre la sélection des fonctions.

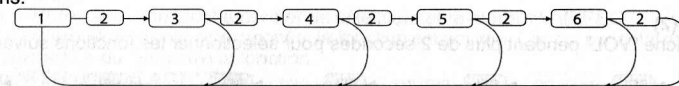


Fig. 1 Sélection des fonctions

1. VOLUME 2. SELECT(ION) 3. GRAVES 4. AIGUS 5. BALANCE 6. FADER

Contrôle du volume

Ajuster le volume sonore en tournant le bouton VOLUME vers la droite ou la gauche pour augmenter ou diminuer /

RECHERCHE TA / ALARME TA (ANNONCES TRAFIC)

Pressez la touche "SEL" (2) pendant plus de 2 secondes pour sélectionner les fonctions suivantes: Le mode RECHERCHE TA ou le mode ALARME TA sont sélectionnés avec les touches ou .



FR-3

- Mode Recherche TA:

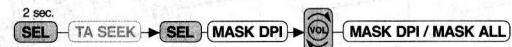
Lorsque la station radio écoutée ne reçoit pas d'informations Trafic "TP", cette fonction permet de passer automatiquement une autre station qui n'a pas les mêmes types de programmes mais diffuse des Annonces Trafic "TA"

- Mode ALARME TA:

Si vous sélectionnez ce système, quand il n'y a pas le signal TP, la radio ne recherche aucune station alternative mais elle émet un signal (ALARME) pour signaler l'absence du signal TP.

MASK DPI (2)

Pressez la touche "VOL" pendant plus de 2 secondes pour sélectionner les fonctions suivantes:



MASK DPI: masque les stations avec des types de programmes différents

MASK ALL: masque les stations avec des types de programmes différents et non RDS.

CONTROLES FONCTION "RETUNE" (Sélection de station) (2)

Appuyer sur la touche "VOL" pour activer cette fonction

Retunes L: temps de recherche automatique pour les Infos Trafic: 90 sec.

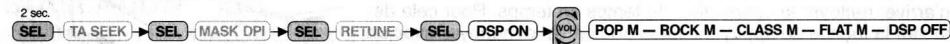
Retunes S: temps de recherche automatique pour les Infos Trafic: 30 sec.



EGALISEUR PRE REGLE (DSP) (2)

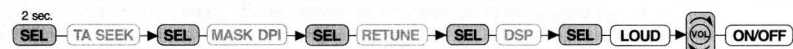
Appuyer sur la touche "VOL" pour activer cette fonction

L'égaliseur pré réglé dispose de plusieurs modes activés successivement comme suit: POP/ ROCK/ CLASSIQUE/ NEUTRE/ AUCUN



CONTROLES- GRAVES /AIGUS (2)

Pressez la touche "VOL" pendant plus de 2 secondes pour sélectionner les fonctions suivantes:



Cette fonction est activée en appuyant sur les touches VOL ou VOL. La réponse des tonalités basses et aiguës sera augmentée.

FONCTION CD MULTI SESSION (2)

Pressez la touche "VOL" pendant plus de 2 secondes pour sélectionner les fonctions suivantes:

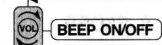


Cette fonction est activée ou désactivée par les touches VOL ou VOL. Cette fonction permet de lire uniquement les plages AUDIO d'un CD gravé en multi sessions et contenant des fichiers audio et d'autres types de fichiers.

Le temps de réponse peut être un peu plus long, car la recherche s'effectue alors sur différents types de fichiers.

MODE BEEP (2)

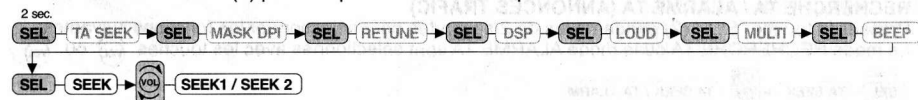
Pressez la touche "VOL" pendant plus de 2 secondes pour sélectionner les fonctions suivantes:



BEEP ON: Le signal sonore " BIP " est audible quand vous appuyez sur toutes les touches.

MODE SEEK "RECHERCHE" (2)

Pressez la touche "SEL" (2) pendant plus de 2 secondes pour sélectionner les fonctions suivantes:



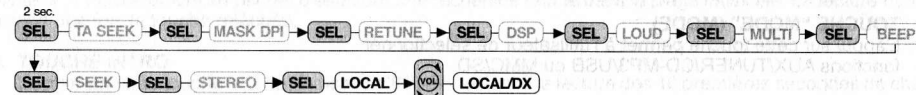
SEEK 1: Lorsque le mode SEEK 1 est activée, la recherche automatique AUTO SEEK SCAN s'arrête lorsqu'une station est trouvée même si l'on continue à presser la touche SEEK.

SEEK 2: La recherche automatique AUTO SEEK SCAN ne s'arrête pas même si une station est détectée, si l'on tient pressée la touche SEEK.

Lorsque la touche SEEK est relâchée, la recherche s'arrête lorsque une station est trouvée.

STEREO/MONO (2)

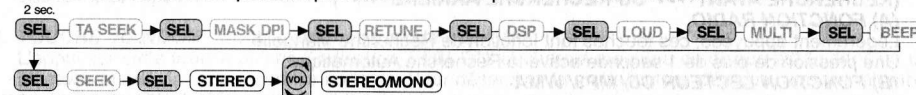
Pressez la touche "VOL" pendant plus de 2 secondes pour sélectionner les fonctions suivantes:



Si les stations FM émettent faiblement ou sont parasitées, passer en mode Mono pour une meilleure réception

LOCAL/DX (2)

Pressez la touche "VOL" pendant plus de 2 secondes pour sélectionner les fonctions suivantes:



Activer la fonction "LOCAL" pour ne sélectionner que les stations les plus puissantes en cas de recherche dans des zones où les stations émettrices sont très nombreuses et inversement, pour capter toutes les stations dans les zones à faible couverture.

4. PRÉSÉLECTIONS (1,2,3,4,5,6)

(A) FONCTIONS RADIO:

Accès direct aux stations mémorisées en appuyant directement sur ces touches.

Pour la mise en mémoire d'une station, il convient de maintenir appuyée la touche sélectionnée pendant plus de 2 secondes. Lorsque l'on sélectionne la fonction PTY, la touche PTY est partagée de la manière suivante:

PTY groupe musique ---- PTY groupe parlé ---- ETEINT

RADIOS MUSICALES

1. Musique POP, Musique ROCK
2. Musique EASY, Musique LEGERE
3. CLASSIQUE, AUTRE Musique
4. JAZZ, COUNTRY
5. NATION M, OLDIES
6. Musique FOLK

RADIOS CULTURELLES/GENERALISTES

1. JOURNAL, AFFAIRES, INFOS
2. SPORT, EDUCATION, THÉÂTRE
3. CULTURE, SCIENCES, DIVERS
4. METEO, FINANCES, ENFANTS
5. SOCIAL, RELIGION, TELEPHONE
6. VOYAGES, DIVERTISSEMENT, DOCUMENTAIRES

(B) FONCTIONS LECTEUR CD/MP3/WMA:

1. PAUSE
2. INTRO SCAN
3. REPETITION
4. ALEATOIRE

LA FONCTION RDS. QU'EST-CE QUE LE SYSTEME RDS?

RDS (Radio Data System) est un système d'informations numériques radio développé et introduit par l'EBU (European Broadcasting Union). Transmis sur le canal des émissions normales FM, Le RDS offre une variété d'informations telles que le nom des stations, le programme et les informations sur le trafic, ainsi que des fonctions utiles comme la syntonisation automatique des meilleurs signaux disponibles dans le programme choisi.

5. Fonction 'AF-REG'

Une légère pression sur cette touche permet de sélectionner la modalité AF/REG.

Lorsque la modalité AF/REG est sélectionnée, la fonction est activée. L'appui sur cette touche pendant plus de 2 secondes active ou désactive la fonction.

- Fonction "REGIONALE ACTIVEE"

La commutation AF ou la Recherche PI SEEK est effectuée sur toutes les stations diffusant le même type de programme que la station en cours d'écoute.

- Fonction "REGIONALE DESACTIVEE"

Cette fonction n'est plus prise en compte lorsqu'une recherche de station est effectuée.

6. Fonction 'TA'

Pour activer ou désactiver cette fonction, appuyer sur le bouton correspondant.

Lorsque cette modalité est activée les annonces trafic interrompent la lecture du CD /MP3 qui reprend après le flash infos trafic.

Si le volume est trop faible, le niveau sonore sera augmenté lors du flash infos.

Lorsque l'on reçoit une station compatible, le logo correspondant "TP" s'affiche.

7. Fonction 'PTY'

Sélectionner le type de programme souhaité à l'aide des touches de pré sélection comme indiqué précédemment, une fois le type d'informations choisi, la radio va rechercher jusqu'à ce qu'une station correspondante soit trouvée.

8. AFFICHEUR (DISP)

Appuyez sur le bouton de DISP pour commuter entre les informations d'affichage telles que des radio-féquences, l'horloge, la voie et d'autres informations selon le MODE de jeu.

9. TOUCHE "MODE" (MODE)

L'appui sur cette touche permet à l'utilisateur de sélectionner fonctions AUX/TUNER/CD-MP3/USB ou MMC/SD.

10. SÉLECTEUR DE BANDES (BAND)

Chaque bande est sélectionnée en appuyant successivement sur FM1/FM2 ou FM3

11. RÉGLAGE DES STATIONS AUTOMATIQUE OU MANUEL (RECHERCHE AVANT ►► OU RECHERCHE ARRIÈRE ◄◄)

(A) FONCTION RADIO

Légèrement appuyées; ces touches font fonction de Recherche Manuelle.

Une pression de plus de 1 seconde active la Recherche Automatique.

(B) FONCTION LECTEUR CD/MP3/WMA

Maintenues enfoncées, ces touches font fonction de "SAUT DE PLAGE AVANT" ou "SAUT DE PLAGE ARRIERE".

Une pression de plus de 2 secondes active la RECHERCHE EN AVANT ou EN ARRIERE.

12. RECHERCHE AUTOMATIQUE DES STATIONS (A/PS)

Légèrement appuyée, la radio syntonise chacune des stations présélectionnées.

Lorsque le signal est plus fort que le seuil de syntonisation, la radio demeure sur cette station pendant 5 secondes, en mettant à zéro le volume pendant un instant et en recommençant ensuite la recherche d'une autre station.

Un appui de plus de 1 seconde permet de mémoriser les six stations plus fortes dans les positions correspondantes des touches de présélection.

Lorsque l'opération de RECHERCHE AUTOMATIQUE (AS) est terminée, la radio passe au balayage des stations mémorisées.

13. BALAYAGE AUTOMATIQUE (SCAN)

Appuyer sur la touche 'SCAN'. Le balayage se déclenche automatiquement en s'arrêtant sur chaque station captée pendant 5 secondes environ sur chaque gamme FM. Lorsque vous souhaitez arrêter le balayage sur la station de votre choix, ré-appuyez sur la touche 'SCAN'.

14. TOUCHE SOURDINE (M)

Appuyez sur cette touche pour mettre l'appareil en mode sourdine.

Appuyez à nouveau sur cette touche pour revenir au mode normal.

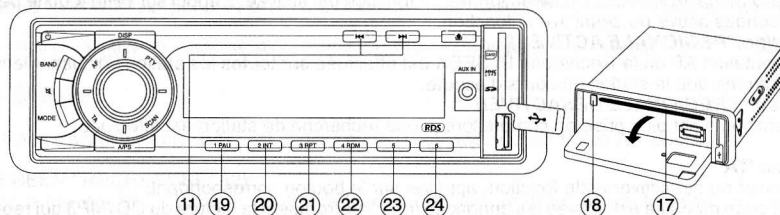
15. AFFICHEUR LCD

L'afficheur à cristaux liquides indique les fonctions activées et en cours.

16. TOUCHE POUR EJECTER LA FACADE (E)

Appuyez sur cette touche pour éjecter la façade. (Voir Rubrique 'FACADE DETACHABLE').

CONTROLES DU LECTEUR CD/MP3/WMA



17. TIROIR CD

Insérez le CD avec soin, vérifiez que le label est bien au dessus. Le CD démarre automatiquement.

18. TOUCHE EJECTION CD

Appuyer sur la touche d'éjection pour retirer le CD.

19. TOUCHE PAUSE

Durant la lecture, appuyer sur la touche PAUSE (19) 'PAU' pour arrêter momentanément la lecture. Appuyer de nouveau pour retourner à la lecture normale.

FONCTION SAUT DE PLAGE / RECHERCHE RAPIDE AVANT ►► OU ARRIERE ◄◄ (11)

Appuyer sur la touche SKIP (◄◄ o ►►) durant la lecture pour aller au morceau désiré.

◄◄ ...REVERSE ►► ...FORWARD

Appuyer sur ces touches en cours de lecture pour accéder à la plage musicale précédente ou suivante.

Maintenir la touche enfoncée permet d'effectuer une recherche rapide dans la plage musicale. La lecture normale reprend une fois la touche relâchée.

20. TOUCHE INTRO

L'appui sur cette touche affiche l'indication 'INT ON' et lance la lecture des 10 premières secondes de chaque morceau.

21. TOUCHE REPEAT 'RPT'

L'appui sur cette touche affiche l'indication 'RPT ON' et la lecture du morceau actuel est répétée jusqu'à ce que le mode répétition soit effacé en appuyant à nouveau sur la touche 'RPT'.

22. TOUCHE RANDOM 'RDM'- lecture en mode aléatoire

L'appui sur cette touche affiche l'indication 'RDM ON' et chaque morceau du disque est lu dans un ordre aléatoire et non dans la séquence normale. Pour désactiver le mode lecture aléatoire, appuyer à nouveau sur la touche 'RDM' (22).

23, 24. SAUT DE 10 PLAGES EN AVANT OU EN ARRIERE

Touche "5" : 10 plages arrière- Touche "6" 10 Plages avant

Comment effectuer la recherche de morceaux MP3/WMA

La touche "A/PS" permet d'accéder aux paramètres de recherche et de sélection du mode CD/MP3/WMA

1. RECHERCHE DIRECTE DES PLAGES MUSICALES

- Presser sur "A/PS", la recherche du morceau est activée.
- Presser sur "VOL", la première chiffre clignote.
- Avec les touches "VOL" (VOL) / VOL (VOL), sélectionner le premier chiffre désiré.
- Presser sur "VOL", le premier chiffre arrête de clignoter et le second commence à clignoter.
- Avec les touches "VOL" (VOL) / VOL (VOL), sélectionne le second et le troisième chiffre.
- La lecture du morceau désiré commence automatiquement.

2. RECHERCHE PAR NOM DE FICHER

- Presser sur "A/PS" deux fois, la recherche du fichier est activée.
- Presser sur "VOL", le premier fichier (Album) est affiché.
- Avec les touches "VOL" (VOL) / VOL (VOL), vous pouvez choisir l'album désiré.
- Presser sur "VOL" de nouveau, l'album est fixé et le nom du premier morceau est affiché.
- Avec les touches "VOL" (VOL) / VOL (VOL), vous pouvez sélectionner le premier morceau.
- Presser sur "VOL" et automatiquement commence la lecture du morceau désiré.

3. RECHERCHE PAR LETTRE

- Appuyez sur la touche « A/PS » 3 fois et la recherche par initiale s'active.
- Appuyez sur la touche « VOL », et la lettre "A" s'affiche.
- Avec les touches "VOL" (VOL) / VOL (VOL), vous pouvez sélectionner la lettre initiale.
- Appuyer sur la touche 'VOL' plus de 2 secondes.
- La chanson avec la même lettre sélectionné est affichée.
- Avec les touches "VOL" (VOL) / VOL (VOL), vous pouvez sélectionner la chanson désirée.
- Appuyez sur la touche « VOL », la chanson sélectionnée est lue.

Branchement à un lecteur portable MP3

25. Connecteur USB

Utiliser le câble USB pour brancher l'appareil au lecteur MP3.

26. Lecteur Cartes Mémoire SD/MMC

Compatible uniquement fichiers audio MP3/WMA ID3

INFORMATION IMPORTANTE:

À CAUSE DE LA GRANDE VARIÉTÉ DE PRODUITS AVEC USB, SD ET CARTE MMC - ET LEUR FONCTIONS QUELQUEFOIS COMPLÈTEMENT SPÉCIFIQUES DES FABRICANTS - NOUS NE POUVANT PAS ASSURER QUE TOUS LES APPAREILS SERONT RECONNUS NI QUE TOUTES LES OPTIONS DE FONCTIONNEMENT, QUI SONT POSSIBLES EN THÉORIE, FONCTIONNERONT CORRECTEMENT.

27. ENTRÉE « AUX » (auxiliaire) EN FAÇADE

Cette Entrée AUX permet de connecter facilement et simplement la plupart des lecteurs portables et lecteurs MP3.

28. TOUCHE RESET

La touche Reset (28) se trouve sur la façade interne. Utilisez la pointe d'un stylo à bille ou d'un autre objet métallique pour l'actionner. La touche Reset doit être utilisée dans les cas suivants:

- installation initiale de l'appareil, après avoir branché tous les câbles,
- défaut de fonctionnement de toutes les touches,
- symbole d'erreur affiché.

Note: si l'appareil ne fonctionne pas parfaitement, même si vous avez pressé la touche Reset (28), nettoyez la prise derrière la façade avec du coton imbibé d'alcool.

SPECIFICATIONS TECHNIQUES

LECTEUR CD/MP3/WMA

Rapport Signal/Brouillage	> 60 dB
Séparation Canal	> 50 dB (1KHz)
Réponse en fréquence	20Hz - 20 KHz

SYNTONISATEUR FM

Gamme fréquence	87.5 - 108MHz
Pas Canal	50 kHz
Fréquence intermédiaire	10.7MHz
Sensibilité	2.8 µV
Séparation Stéréo	30 dB
Rapport Signal/Brouillage	50 dB

SORTIE PREAMPLIFIEE

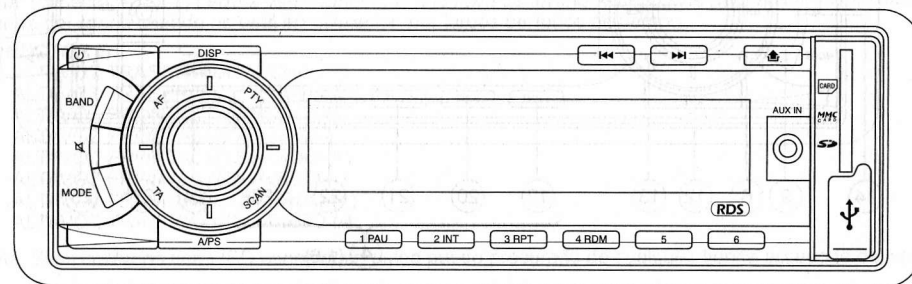
Sortie	1.5V (max.)
Impédance	10k Ohm

GENERALITES

Voltage alimentation	12V DC (10.8-15.6V), Negative à la masse
Impédance haut-parleurs	4 ou 8 Ohms
Puissance maximale de sortie	40W x 4 canaux

Sujet à modification sans préavis

MANUAL DE INSTRUCCIONES



Tokai®

LAR-210

AUTORADIO CD/CDR/CDRW/MP3/WMA
RDS - FM
ENTRADA DE USB / MMC / SD
ENTRADA AUXILIAR DE PANEL FRONTAL
CON FRONTAL EXTRAIBLE BASCULANTE

