

plantronics®

EN SAVOIR  
PLUS

M155 MARQUE™  
OreilletteBluetooth®

 **onedirect**®  
[www.onedirect.fr](http://www.onedirect.fr)  
N° Gratuit **0 800 72 4000**

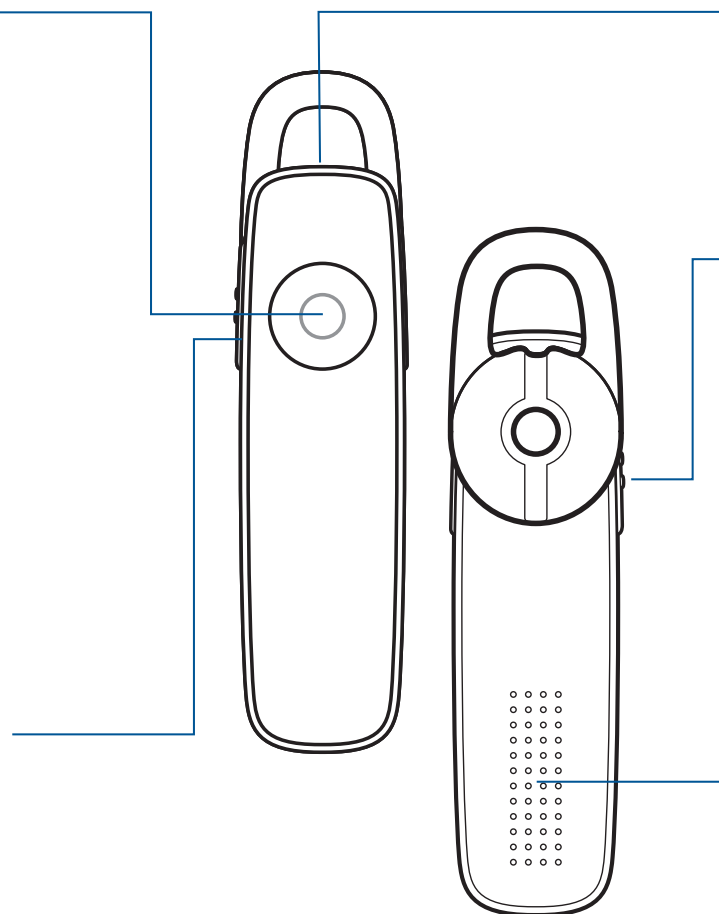
# REGARDEZ ATTENTIVEMENT

## BOUTON D'APPEL

- **Prendre un appel** (appuyez une fois ou dites « Answer »)
- **Rejeter un appel** (appuyez une seconde ou dites « Ignore »)
- **Touche bis** (appuyez 2 fois)
- **Appel avec la numérotation vocale** (appuyez 2 secondes)
- **Reconnexion en cas de perte de connexion Bluetooth®** (appuyez 1 fois si l'oreillette ne se reconnecte pas automatiquement)
- **Activation du mode de couplage après la configuration initiale** (appuyez jusqu'à ce que le témoin lumineux clignote en rouge et en blanc)

## INTERRUPTEUR D'ALIMENTATION

- **Activé** (glissez le bouton sur le vert)
- **Désactivé** (glissez le bouton pour recouvrir le vert)



## PORT DU CHARGEUR MICRO USB

- **Durée de charge**  
1 heure avant la première utilisation,  
2 heures (charge complète)

## BOUTON VOLUME/SECRET

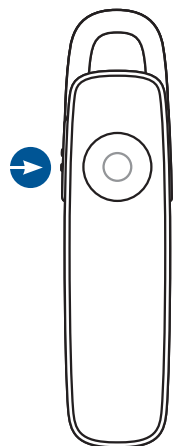
- **Préréglages du volume** (appuyez 1 fois par changement de niveau)
- **Activation/désactivation du mode secret** (appuyez 1 seconde pendant l'appel)

## TEMOIN LUMINEUX (LED)

- **Batterie faible** (le témoin clignote 3 fois en rouge au moment du démarrage)
- **Mode de couplage** (clignotement alternant entre le blanc et le rouge)
- **En charge** (le témoin s'allume en rouge)

Soyez prudent ! Avant d'utiliser votre nouvel appareil, consultez le guide de sécurité pour connaître les informations importantes relatives à l'usage de votre nouveau produit.

# CONNEXION A UN TELEPHONE



Le « **couplage** » est le processus de configuration qui vous permet d'établir la communication entre votre oreillette et votre téléphone. Avant d'utiliser l'oreillette pour la première fois, vous devez la coupler à votre téléphone compatible Bluetooth.

La fonction « **multipoint** » vous permet de coupler votre oreillette à deux téléphones afin que vous puissiez choisir de répondre à l'un d'entre eux.

## 1. PREPARATION

**Première utilisation, appareil prêt à l'emploi :**

Faites glisser l'interrupteur pour activer l'oreillette. Le témoin lumineux clignote en rouge et en blanc pour indiquer que le mode couplage est activé.

**Coupler un nouveau ou un second téléphone :**

Allumez l'oreillette. Appuyez sur le bouton d'appel jusqu'à ce que le témoin lumineux clignote en rouge et en blanc pour indiquer l'activation du mode couplage.



## 2. PARAMETRES

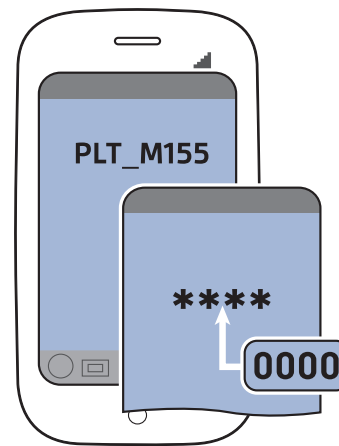
Activez la fonction Bluetooth sur votre téléphone, puis naviguez dans le menu de votre téléphone pour ajouter, rechercher ou détecter de nouveaux périphériques Bluetooth.

**Les téléphones présentent différents menus, comme par exemple :**

**iPhone :** Paramètres > Général > Bluetooth > Activé (la recherche de périphériques commence)

**Smartphone BlackBerry® :** Paramètres/options > Bluetooth : Activé > Recherche de périphériques

**Android™ :** Paramètres > Sans fil et réseaux > Paramètres Bluetooth : activé > Recherche de périphériques.



## 3. CONNEXION

Sélectionnez « PLT\_M155 » dans la liste des périphériques Bluetooth de votre téléphone.

Si votre téléphone demande un mot de passe, saisissez 0000. Les signes « \*\*\*\* » peuvent apparaître à l'écran.

Certains téléphones nécessitent également une confirmation de la connexion à l'appareil après le couplage.

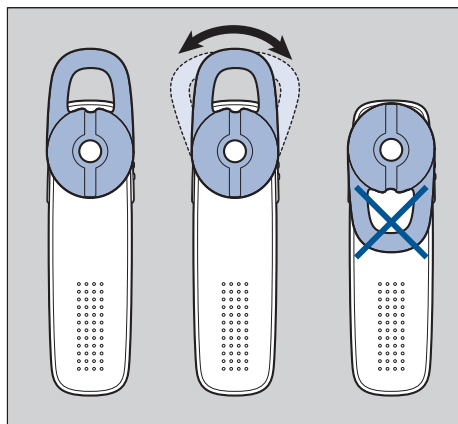
Le témoin l'oreillette arrêtera de clignoter en rouge et en blanc lorsque le couplage/la connexion aura été correctement établie.

Vous pouvez désormais effectuer un appel grâce aux touches ou à la fonction de numérotation vocale.

# AJUSTEZ VOTRE PORT

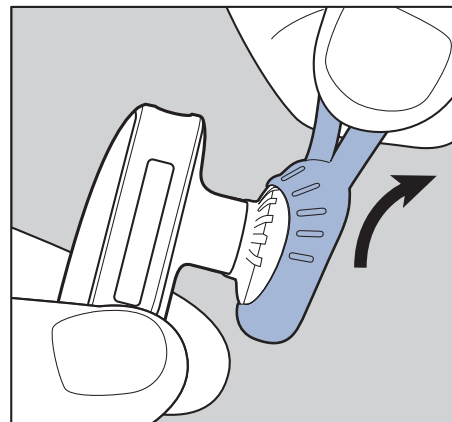
Le contour de l'embout en gel se glisse dans la courbe arrière de votre oreille pour un port stable.

Essayez l'oreillette. L'embout est positionné de façon à convenir à la majorité des utilisateurs, mais vous avez la possibilité de lui faire effectuer une rotation pour une adaptation optimale à votre oreille droite ou gauche.

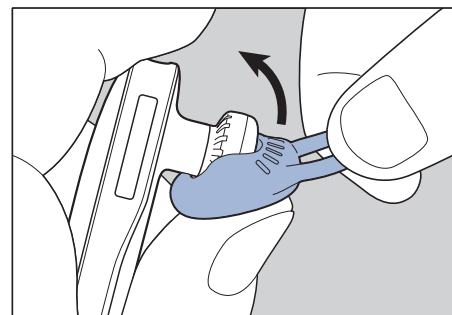


Si l'embout en gel est trop serré ou ne tient pas en place dans votre oreille, remplacez-le par l'un des deux embouts de taille différente.

Pour changer l'embout, tirez sur sa boucle pour le retirer de l'écouteur. (Ne pas tirer sur l'écouteur.)



Insérez le fond du nouvel embout sur l'écouteur, puis tirez l'embout pour recouvrir l'écouteur. (N'appuyez pas sur l'écouteur à travers l'embout en gel.)



# CONSEILS

## Téléchargez l'application MyHeadset™

Profitez de conseils, d'astuces et d'outils pour Android 3.0 ou iPhone grâce à notre application gratuite MyHeadset. Il vous suffit de la télécharger sur l'Android Market ou l'Apple App Store.

- Testez la qualité de votre voix avant de passer un appel
- Enregistrez un mémo et envoyez-le par e-mail
- Découvrez la diffusion audio A2DP
- Consultez les questions les plus fréquemment posées sur nos produits et le guide de l'utilisateur



## Restez à proximité de votre téléphone

La technologie Bluetooth offre une portée maximale de 10 mètres entre votre téléphone et votre appareil sans risque de perte de connexion ou de dégradation de la qualité audio.

## Comment rétablir la connexion

Votre appareil tente de rétablir la connexion perdue. S'il n'y parvient pas, appuyez une fois sur le bouton d'appel ou rétablissez manuellement la connexion par l'intermédiaire du menu Périphérique Bluetooth du téléphone.

## Soyez attentif (uniquement en anglais)

Cette oreillette vous informe automatiquement des alertes suivantes :

- Activation et désactivation de l'appareil
- Autonomie restante en mode conversation
- Niveau de la batterie
- Volume maximum atteint
- Etat de couplage
- Connexion établie ou connexion perdue [au téléphone]

## Ecoutez de la musique et prenez des appels

Si vous écoutez de la musique et que votre téléphone sonne, la musique est mise en pause pour vous permettre de prendre l'appel ou de l'ignorer. Une fois l'appel terminé ou ignoré, la lecture de la musique reprend.

# CONSEILS

## **Utilisez votre voix (uniquement en anglais)**

Lorsque l'oreillette vous signale un appel entrant, vous pouvez simplement dire « Answer » (répondre) ou « Ignore » (ignorer), pas besoin d'appuyer sur un bouton.

Vous pouvez désactiver cette fonction de commande vocale. Une fois l'oreillette sous tension, appuyez simultanément sur le bouton Appel et le bouton de volume jusqu'à ce que le témoin lumineux blanc clignote deux fois. Pour réactiver cette fonctionnalité, répétez les étapes ci-dessus jusqu'à ce que le témoin lumineux blanc clignote deux fois.

## **Utilisez la fonction multipoint pour un appel à la fois**

La fonction multipoint vous permet de coupler deux téléphones et de choisir de répondre à l'un d'entre eux.

Lors d'un appel, une sonnerie de notification vous signale un appel entrant sur le second téléphone couplé.

Pour répondre à un appel sur le second téléphone couplé, vous devez interrompre l'appel en cours en appuyant sur le bouton d'appel. Le deuxième appel entrant sera ensuite automatiquement connecté.

Si vous choisissez d'ignorer le deuxième appel, il sera redirigé vers le répondeur.

# SPECIFICATIONS

<b>Autonomie en conversation</b>	Jusqu'à 5 heures
<b>Autonomie en veille</b>	Jusqu'à 9 jours
<b>Distance d'utilisation (portée)</b>	Jusqu'à 10 mètres, classe II
<b>Poids de l'oreillette</b>	7 grammes
<b>Connecteur de charge</b>	Chargeur Micro USB
<b>Type de batterie</b>	Lithium-ion polymère rechargeable, non remplaçable
<b>Temps de charge (maximum)</b>	2 heures pour une charge complète
<b>Puissance requise</b>	5 V c.c. – 180 mA
<b>Version de la technologie Bluetooth</b>	Bluetooth v3.0
<b>Profils Bluetooth</b>	Profil mains-libres (HFP) 1.6 et profil Oreillette (HSP) 1.2 Advanced Audio Distribution Profile (A2DP)
<b>Température de fonctionnement</b>	Entre 0° C et 40° C
<b>Température de stockage</b>	Entre 0° C et 40° C
<b>Température de charge</b>	Entre 0° C et 40° C

# BESOIN DE PLUS D'INFORMATIONS ?

## Informations de sécurité :

reportez-vous au livret « Pour votre sécurité »

## Informations sur la garantie limitée de 2 ans :

[plantronics.com/warranty](http://plantronics.com/warranty)



© 2011 Plantronics, Inc. Tous droits réservés. Bluetooth est une marque déposée de Bluetooth SIG, Inc. et est utilisée par Plantronics sous licence de cette société. Toutes les autres marques sont la propriété de leurs détenteurs respectifs. Brevets américains 5 712 453 ; D628188 ; autres brevets en instance. 86818-11 (10.11)



EEE Yönetmeliğine Uygundur