



Plantronics

Entera™ USB HW121N-USB & HW111N-USB

GUIDE DE L'UTILISATEUR

BIENVENUE

Bienvenue dans la famille Plantronics. Plantronics propose une vaste gamme de produits pour les applications en entreprise, les communications personnelles et le divertissement. Visitez le site www.plantronics.com pour obtenir de l'aide 24 heures sur 24 et 7 jours sur 7, consulter notre base de connaissances, clavier avec un représentant ou poser une question. Nous vous proposons également plusieurs didacticiels d'installation pour une configuration rapide et facile.

TABLE DES MATIÈRES

Enregistrez votre produit en ligne	2
Soutien technique	2
Contenu de la boîte	3
Caractéristiques	3
Mise sous tension de l'adaptateur USB	4
Port du micro-casque	4
Utilisation du micro-casque	6
Dépannage	7

ENREGISTREZ VOTRE PRODUIT EN LIGNE

Visitez le site www.plantronics.com/productregistration pour enregistrer votre produit en ligne. Nous pourrions ainsi vous proposer le meilleur service et le meilleur soutien technique possible.

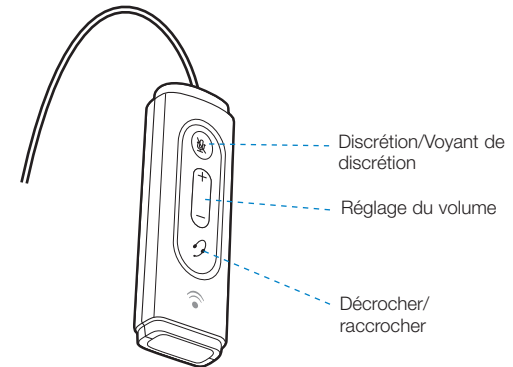
SOUTIEN TECHNIQUE

Pour obtenir du soutien technique, consulter les questions fréquemment posées ou obtenir des informations sur la compatibilité et l'accessibilité, visitez notre site Web à l'adresse www.plantronics.com/support.

CONTENU DE LA BOÎTE

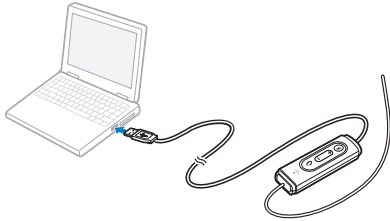


CARACTÉRISTIQUES



MISE SOUS TENSION

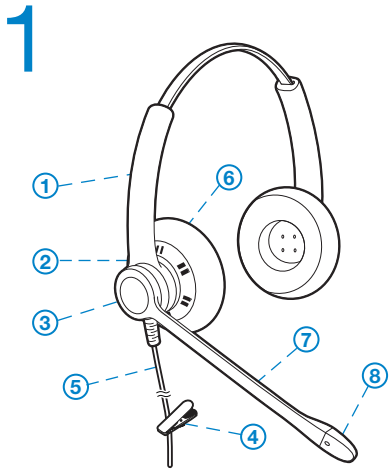
Mise sous tension du Entera USB



L'adaptateur USB s'allume automatiquement lorsque vous le branchez sur un port USB de l'ordinateur.

L'utilisation de ce micro-casque avec Microsoft Office Communicator ne requiert aucun logiciel ou pilote supplémentaire.

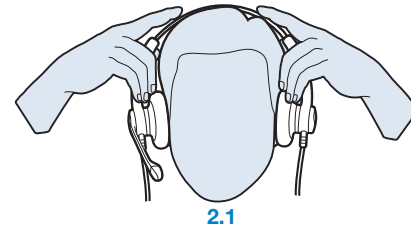
PORT DU MICRO-CASQUE



1. Liste des pièces

- 1 Serre-tête ajustable
- 2 Récepteur
- 3 Monture à cliquet
- 4 Pince à vêtements
- 5 Cordon de micro-casque
- 6 Coussinet
- 7 Tige
- 8 Microphone éliminateur de bruit

2



2.1

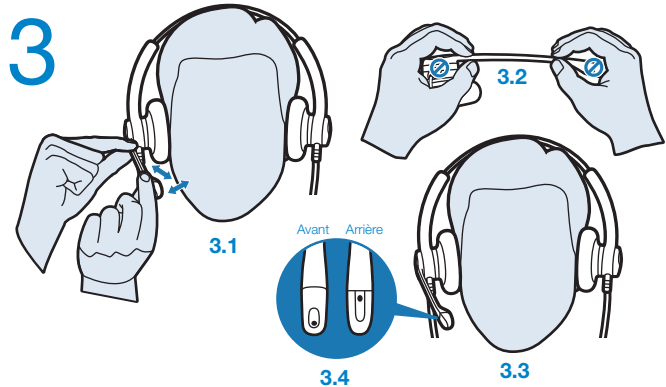
2. Réglage du serre-tête

Allongez ou raccourcissez le serre-tête pour que le micro-casque soit confortable. Le cliquet garde le serre-tête bien ajusté.

Placez les écouteurs pour que les coussinets de mousse se trouvent sur le centre des oreilles.

2.1 Ajustement du micro-casque.

3



3.1

3.2

Avant Arrière

3.4

3.3

3. Réglage de la tige

3.1 Appuyez le récepteur contre votre oreille avec une main.

Avec l'autre main, ajustez la monture à cliquet et le micro de façon que celui-ci soit aligné avec le coin de la bouche, à environ deux doigts de distance. (Pour éviter les bruits de respiration, ne placez pas le micro devant la bouche.)

3.2 Pliez délicatement la tige avec les deux mains tel qu'illustré. Évitez de plier ou de tordre la tige près du micro ou de l'écouteur.

UTILISATION DE VOTRE MICRO-CASQUE

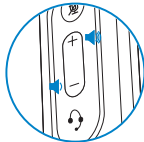
Gestion des appels avec Microsoft Office Communicator

Pour faire un appel, sélectionnez le contact voulu ou composez le numéro dans Office Communicator.

Pour répondre à un appel ou raccrocher, appuyez sur le bouton de contrôle des



Réglage du volume



appels.

Pour augmenter le volume d'écoute, appuyez sur l'extrémité supérieure (+) du bouton de réglage du volume. Pour réduire le volume d'écoute, appuyez sur l'extrémité inférieure (-).

Pour régler le volume avec Microsoft Office Communicator, consultez la documentation de celui-ci.

Pour régler le volume de transmission du périphérique audio de l'ordinateur, utilisez l'option Sons et périphériques audio du Panneau de configuration. Il est recommandé de régler le volume avec la commande sur le câble et non avec la commande de volume Windows.

Fonction de discrétion



Durant un appel, appuyez sur le bouton de discrétion pour couper le microphone. Lorsque le micro est coupé, le voyant Mute s'allume.

Appuyez à nouveau sur le bouton pour réactiver le microphone.

DÉPANNAGE

Problème

Solution

Je n'entends pas mon interlocuteur.

- L'adaptateur USB n'est pas sélectionné en tant que périphérique audio par défaut. Dans la section Audio de Sons et périphériques audio, sélectionnez HW121N-USB or HW111N-USB comme périphérique par défaut.
- Le volume d'écoute est trop faible. Appuyez sur le bouton du micro-casque permettant d'augmenter le volume.

Mon interlocuteur ne m'entend pas.

- La fonction de discrétion est activée. Appuyez sur le bouton de discrétion du micro-casque pour la désactiver.
- La tige du microphone du micro-casque n'est pas placée correctement. Placez la tige près de votre bouche.
- L'adaptateur USB n'est pas sélectionné en tant que périphérique vocal par défaut. Dans la section Voix de Sons et périphériques vocaux, sélectionnez HW121N-USB ou HW111N-USB comme périphérique vocal par défaut.

Le son transmis par le micro-casque présente des distorsions. J'entends de l'écho dans le micro-casque.

- Baissez le volume d'écoute sur votre logiciel de téléphonie jusqu'à ce que la distorsion disparaisse.
- Réglez le volume sur le micro-casque

L'autre casque que j'utilisais pour écouter de la musique ne fonctionne plus.

- L'adaptateur USB devient le périphérique audio par défaut de Windows. Changez le périphérique utilisé pour l'audio par l'intermédiaire de l'option Sons et périphériques audio de Windows.

Mon micro-casque ne réagit plus lorsque j'appuie sur des boutons.

- Lorsque l'ordinateur se met en veille ou en hibernation, l'adaptateur USB s'éteint. Assurez-vous que le PC est en activité.



Plantronics, Inc.

345 Encinal Street

Santa Cruz, CA 95060

United States

Téléphone : 1 800 789-4971

www.plantronics.com

Pour obtenir de l'assistance, consultez la page www.plantronics.com/support.

© Plantronics, Inc., 2009. Tous droits réservés. Plantronics, le logo Plantronics, Entera et Sound Innovation sont des marques de commerce ou des marques déposées de Plantronics, Inc. Microsoft et Windows sont des marques de commerce ou des marques déposées de Microsoft Corporation aux États-Unis et dans d'autres pays. Les autres noms de produit et de service sont la propriété de leur détenteur respectif.

Brevets EM 001024681-0001; 001024681-0002; autres brevets en instance

81997-19 (05.09)