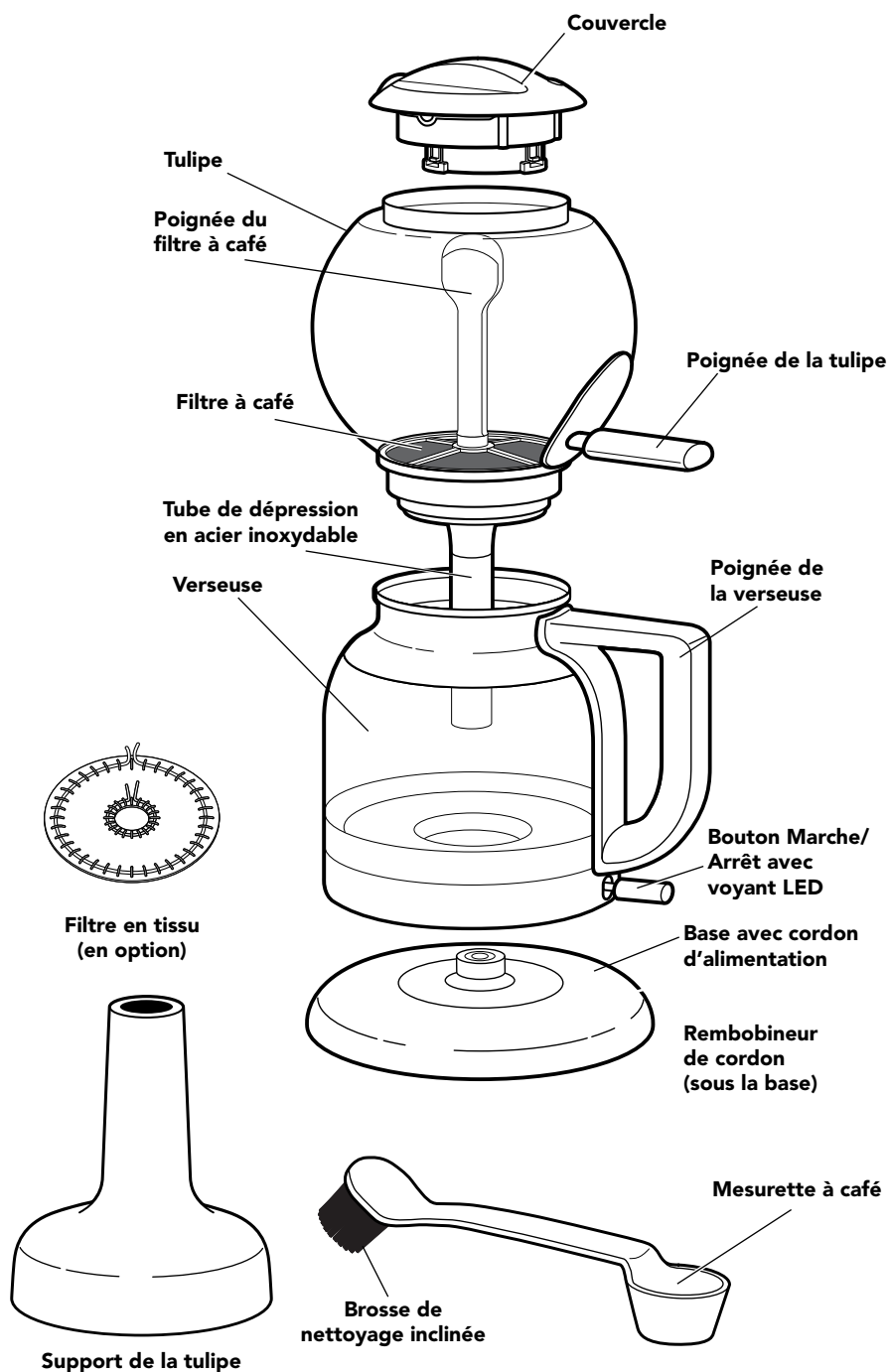


TABLE DES MATIÈRES

PIÈCES ET FONCTIONS	2
Pièces et accessoires	2
PRÉCAUTIONS D'EMPLOI DE LA CAFETIÈRE À DÉPRESSION	3
Consignes de sécurité importantes.....	3
Alimentation	5
UTILISATION DE LA CAFETIÈRE À DÉPRESSION	6
Caractéristiques de la technique d'infusion à dépression.....	6
Guide pour le dosage du café.....	7
Installation de la cafetière à dépression en vue de son utilisation.....	7
Utilisation du filtre en tissu (en option).....	8
Infusion du café	9
ENTRETIEN ET NETTOYAGE	11
DÉPANNAGE	13
GARANTIE ET SERVICE APRÈS-VENTE	14

PIÈCES ET FONCTIONS

PIÈCES ET ACCESSOIRES



Votre sécurité est très importante, au même titre que celle d'autrui.

Plusieurs messages de sécurité importants apparaissent dans ce manuel ainsi que sur votre appareil. Lisez-les attentivement et respectez-les systématiquement.



Ce symbole est synonyme d'avertissement.

Il attire votre attention sur les risques potentiels susceptibles de provoquer des blessures mortelles ou graves à l'utilisateur ou d'autres personnes présentes.

Tous les messages de sécurité sont imprimés en regard du symbole d'avertissement ou après les mots « DANGER » ou « AVERTISSEMENT ». Ces mots signifient ce qui suit :

DANGER

Vous risquez d'être mortellement ou gravement blessé si vous ne respectez pas immédiatement les instructions.

AVERTISSEMENT

Vous risquez d'être mortellement ou gravement blessé si vous ne respectez pas scrupuleusement les instructions.

Tous les messages de sécurité vous indiquent en quoi consiste le danger potentiel, comment réduire le risque de blessures et ce qui peut arriver si vous ne respectez pas les instructions.

CONSIGNES DE SÉCURITÉ IMPORTANTES

Lorsque vous utilisez des appareils électriques, les consignes de sécurité élémentaires doivent être respectées, et notamment les suivantes :

1. Lisez toutes les instructions. L'utilisation inappropriée de l'appareil peut entraîner des blessures.
2. Ne touchez pas aux surfaces chaudes. Utilisez les poignées et les boutons.
3. Pour éviter les risques d'incendie, d'électrocution, ou de blessures, n'immergez jamais la base, le cordon ou la prise de l'appareil dans l'eau ou dans tout autre liquide.
4. Les enfants de huit ans et plus peuvent utiliser l'appareil sous surveillance s'ils ont reçu des instructions concernant l'utilisation de l'appareil en toute sécurité et qu'ils comprennent les risques encourus. Les enfants de moins de huit ans ne doivent pas se charger du nettoyage ou de l'entretien de l'appareil sans étroite surveillance d'un adulte.
5. L'appareil et son cordon d'alimentation doivent être hors de portée des enfants de moins de huit ans.

PRÉCAUTIONS D'EMPLOI DE LA CAFETIÈRE À DÉPRESSION

6. Les enfants ne doivent pas jouer avec l'appareil.
7. Débranchez la cafetière à dépression quand vous ne l'utilisez pas et avant de la nettoyer. Laissez-la refroidir avant d'y placer ou d'en retirer des pièces.
8. N'utilisez pas l'appareil si son cordon d'alimentation électrique ou sa fiche sont endommagés, s'il a présenté un défaut de fonctionnement ou a été endommagé de quelque façon que ce soit. Renvoyez-le au centre de service agréé le plus proche pour le faire examiner ou réparer, ou effectuer un réglage.
9. L'utilisation d'accessoires non recommandés par le fabricant de l'appareil peut provoquer un incendie, une électrocution ou des blessures.
10. N'utilisez pas l'appareil à l'extérieur.
11. Ne laissez pas le cordon pendre de la table ou du plan de travail, ni être en contact avec des surfaces chaudes.
12. Ne placez pas l'appareil sur un radiateur, une cuisinière au gaz ou électrique chaude ou à proximité de ceux-ci, ni dans un four chaud, près d'une flamme ou autre.
13. N'utilisez pas cet appareil à d'autres fins que celles auxquelles il est destiné.
14. N'utilisez jamais l'appareil sans avoir correctement placé le couvercle sur le récipient (verseuse ou tulipe).
15. Ne remplissez pas trop le récipient (verseuse).
16. Le récipient (verseuse ou tulipe) est spécifiquement conçu pour être utilisé avec cet appareil. Ne l'utilisez jamais sur une plaque de cuisson ou dans un four à micro-ondes.
17. Ne posez jamais le récipient chaud (verseuse ou tulipe) sur une surface humide ou froide.
18. N'utilisez pas le récipient (verseuse ou tulipe) s'il est fissuré ou si sa poignée est desserrée ou fragilisée.
19. Ne nettoyez pas le récipient (verseuse ou tulipe) avec des détergents, de la laine d'acier ou d'autres matériaux corrosifs.

CONSERVEZ CES INSTRUCTIONS

PRÉCAUTIONS D'EMPLOI DE LA CAFETIÈRE À DÉPRESSION

ALIMENTATION

⚠️ AVERTISSEMENT



Risque d'électrocution

Branchez l'appareil à une prise de terre.

Ne démontez pas la prise de terre.

N'utilisez pas d'adaptateur.

N'utilisez pas de rallonge électrique.

Le non-respect de ces instructions peut entraîner des blessures mortelles, un incendie ou une électrocution.

Tension : 220 - 240 Volts A.C.

Fréquence : 50-60 Hertz

Puissance : 1 440 Watts

REMARQUE : la cafetière à dépression est équipée d'une prise de terre. Afin de réduire le risque d'électrocution, la fiche ne peut être placée dans la prise de courant que d'une seule manière.

Si vous ne parvenez pas à placer la fiche dans la prise de courant, contactez un électricien qualifié. Ne modifiez jamais la fiche.

N'utilisez pas de rallonge électrique.

Si le cordon d'alimentation est trop court, faites installer une prise de courant près de l'appareil par un électricien ou un technicien qualifié.

REMARQUE : conformément aux instructions des fabricants de dispositifs médicaux, comme pour de nombreux appareils contenant des aimants, il est recommandé que les personnes équipées de pacemakers ou défibrillateurs cardiaques implantables utilisent avec précaution la cafetière à dépression et qu'ils gardent une distance d'au moins 30 cm avec l'appareil.

UTILISATION DE LA CAFETIÈRE À DÉPRESSION

CARACTÉRISTIQUES DE LA TECHNIQUE D'INFUSION À DÉPRESSION

La cafetière à dépression, également appelée cafetière à siphon, utilise la pression de la vapeur pour faire monter l'eau chaude de la verseuse dans la partie supérieure, appelée tulipe. Le café redescend ensuite dans la verseuse lorsque l'infusion est terminée.

Le système à dépression sature complètement et uniformément la mouture avec de l'eau chaude, faisant ressortir les saveurs intenses de votre café moulu préféré. L'arôme du café reste enfermé dans la cafetière au lieu de s'échapper dans l'air, ce qui permet d'obtenir un café au goût pur et riche impossible à obtenir avec les cafetières à filtre.

Technique traditionnelle de la cafetière à dépression

Le processus d'infusion par dépression est une méthode manuelle d'infusion par immersion complète qui est traditionnellement complexe et requiert une attention permanente, une durée précise et des ajustements fréquents de température. Les cafetières à dépression traditionnelles fonctionnent à l'aide d'un brûleur ou d'une flamme. En raison de cette complexité, les amateurs de café se contentent souvent d'un percolateur.

La cafetière à dépression KitchenAid

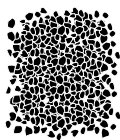
La cafetière à dépression KitchenAid associe les arômes incroyables du processus d'infusion par dépression à la facilité d'utilisation et l'absence de flamme. D'une simple pression sur un bouton, la cafetière à dépression prépare un café exceptionnellement pur et d'une grande finesse sans que vous n'ayez à intervenir pour effectuer des réglages. Remplissez la verseuse avec la quantité d'eau que vous souhaitez, ajoutez votre café moulu préféré dans la tulipe et laissez la cafetière à dépression faire le travail ! Avec cette technique d'infusion fascinante à observer, vous et vos invités apprécieront le processus autant que le goût exceptionnel du café.



UTILISATION DE LA CAFETIÈRE À DÉPRESSION

GUIDE POUR LE DOSAGE DU CAFÉ

Pour de meilleurs résultats, utilisez une balance de cuisine et le tableau ci-dessous pour remplir la tulipe de café moulu. Choisissez du café moyennement moulu (voir image sur la gauche). Vous pouvez le moudre plus finement ou plus grossièrement selon vos goûts.



NOMBRE DE TASSES*	MOUTURE	POIDS D'EAU (g)	POIDS DE CAFÉ (g)	NBRE APPROX. DE MESURETTES
2	Moyenne (voir l'exemple à gauche)	296	19	3
3		444	28	4,5
4		592	37	6,5
5		739	47	8
6		887	56	9,5
7		1035	65	11
8		1183	74	12,5

*Utilisez les mesures sur le côté de la verseuse.

INSTALLATION DE LA CAFETIÈRE À DÉPRESSION EN VUE DE SON UTILISATION

AVERTISSEMENT



Risque d'électrocution

Branchez l'appareil à une prise de terre.

Ne démontez pas la prise de terre.

N'utilisez pas d'adaptateur.

N'utilisez pas de rallonge électrique.

Le non-respect de ces instructions peut entraîner des blessures mortelles, un incendie ou une électrocution.

Avant la première utilisation

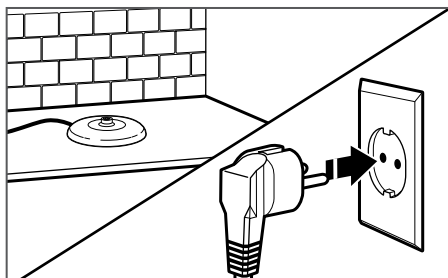
Avant d'utiliser votre cafetière à dépression pour la première fois, nettoyez la verseuse, la tulipe, le support de la tulipe, le filtre et le couvercle dans de l'eau chaude savonneuse. Rincez-les à l'eau claire et séchez-les. Afin d'éviter tout dommage, n'immergez pas la verseuse dans l'eau et n'utilisez pas de détergents corrosifs ou d'éponges à récurer.

REMARQUE : toutes les parties de la cafetière à dépression doivent être nettoyées à la main uniquement. Pour éviter tout dommage, ne mettez aucune pièce de la verseuse et de la tulipe, ni le support de la tulipe ou la base avec le cordon d'alimentation au lave-vaisselle.

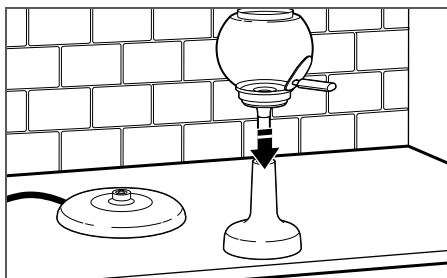
Si vous utilisez le filtre en tissu en option :

Faites bouillir le filtre en tissu dans de l'eau froide pendant 5 minutes pour le pré-rétrécir avant de l'utiliser pour la première fois. Le filtre en tissu continuera de rétrécir légèrement aux prochaines utilisations et produira un café de meilleure qualité.

UTILISATION DE LA CAFETIÈRE À DÉPRESSION

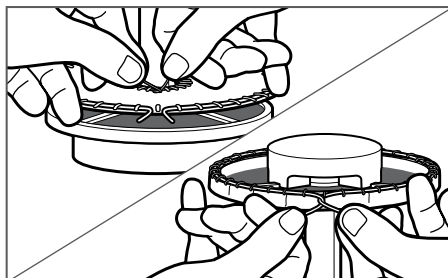


- 1** Placez la base avec le cordon d'alimentation sur une surface plane et stable puis branchez-la à une prise de terre. Si vous le souhaitez, enroulez l'excédent de cordon d'alimentation autour du support prévu à cet effet sous la base.

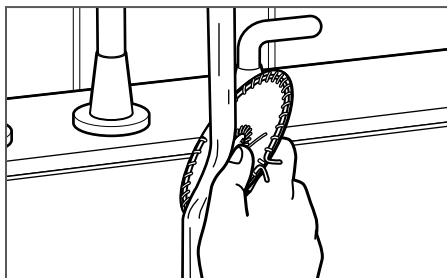


- 2** Placez le support de la tulipe sur une surface plane et stable. Insérez le tube de dépression en acier inoxydable dans le support de la tulipe.

UTILISATION DU FILTRE EN TISSU (EN OPTION)



- 1** Enroulez le filtre en tissu autour du filtre à café en acier inoxydable puis utilisez les cordons pour serrer les attaches au centre et à l'extérieur. Placez le filtre dans la tulipe comme d'habitude.



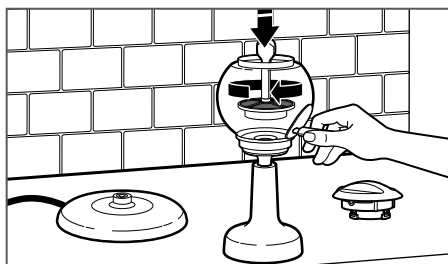
- 2** Une fois le café infusé, desserrez les attaches, retirez le filtre en tissu du filtre à café en acier inoxydable et rincez-le abondamment à l'eau du robinet pour enlever tout résidu.

REMARQUE : attachez les cordons solidement mais laissez assez de mou pour pouvoir retirer le filtre lorsque le processus est terminé.

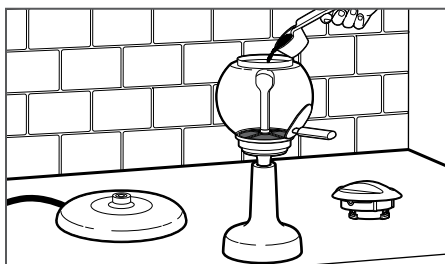
REMARQUE : il est normal que le filtre en tissu se tache.

UTILISATION DE LA CAFETIÈRE À DÉPRESSION

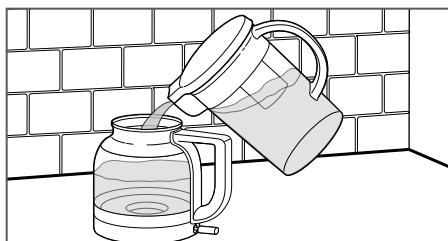
INFUSION DU CAFÉ



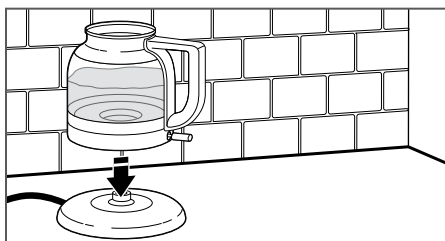
- 1** Tenez la tulipe par sa poignée et utilisez la poignée du filtre à café pour placer celui-ci dans le bas de la tulipe. Tournez la poignée du filtre à café dans le sens des aiguilles d'une montre jusqu'à ce qu'il se verrouille.



- 2** Versez la quantité souhaitée de café moulu dans la tulipe en utilisant la mesurette à café, puis placez le couvercle sur la tulipe. Consultez le « Guide pour le dosage du café » page 11 pour plus d'informations.



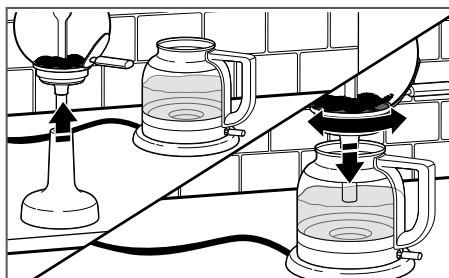
- 3** Remplissez la verseuse d'eau froide filtrée jusqu'au niveau correspondant au nombre de tasses souhaité, tel qu'indiqué sur les côtés de la verseuse. Pour éviter des éclaboussures sur le plan de travail, ne remplissez pas trop la verseuse.



- 4** Mettez la verseuse sur la base.

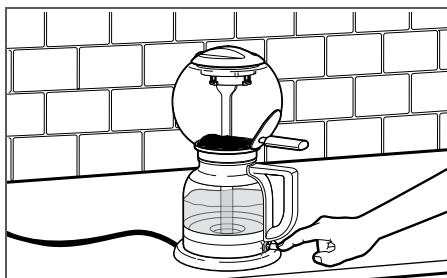
REMARQUE : les mesures sur les côtés de la verseuse représentent des tasses de 148 ml.

UTILISATION DE LA CAFETIÈRE À DÉPRESSION



5

Retirez la tulipe de son support et placez-la sur la verseuse avec la poignée à droite ou à gauche de la poignée de la verseuse. Tournez la poignée de la tulipe jusqu'à ce qu'elle soit alignée avec la poignée de la verseuse et qu'elle se verrouille.

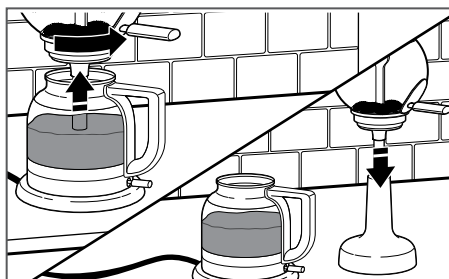


6

Appuyez sur le bouton Marche/Arrêt pour commencer le cycle d'infusion. Le voyant LED s'allume et l'eau commence à chauffer.

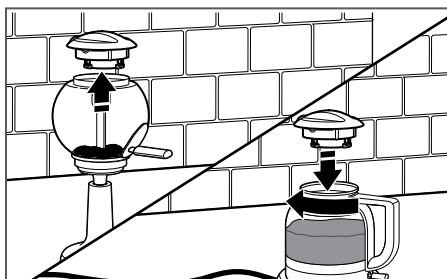
REMARQUE : la cafetière à dépression possède un système de double verrouillage qui verrouille la tulipe de façon mécanique et magnétique.

REMARQUE : le bouton s'éteint automatiquement pendant le cycle d'infusion. Ne retirez pas la tulipe à ce moment-là car le cycle n'est pas encore terminé. Laissez le café descendre dans la verseuse.



7

Une fois que tout le café est descendu dans la verseuse, retirez la tulipe de la verseuse et placez-la sur son support.



8

Retirez le couvercle de la tulipe, placez-le sur la verseuse et tournez-le dans le sens des aiguilles d'une montre pour le verrouiller. Votre café est prêt.

REMARQUE : la quantité de café infusé peut être légèrement inférieure à la quantité d'eau que vous avez mise dans la verseuse en raison de l'évaporation naturelle qui se produit pendant le processus d'infusion. Cela est normal.

IMPORTANT : pour profiter des meilleurs arômes, nous vous conseillons de boire le café dans la demi-heure qui suit l'infusion. Pour éviter d'endommager la tulipe, ne réchauffez pas le café déjà infusé dans la verseuse.

ENTRETIEN ET NETTOYAGE

NETTOYAGE DE LA CAFETIÈRE À DÉPRESSION ET DES ACCESSOIRES

Si vous utilisez le filtre en tissu en option :

Rincez le filtre avec de l'eau chaude après utilisation. Essorez-le puis accrochez-le pour qu'il sèche complètement entre deux utilisations.

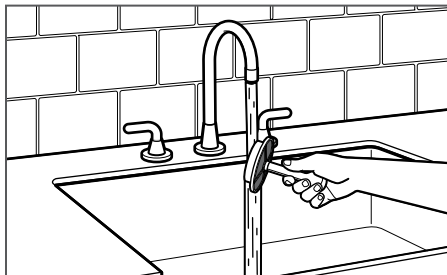
REMARQUE : pour un nettoyage plus approfondi occasionnel ou lorsque vous l'estimez nécessaire, plongez le filtre en tissu dans de l'eau bouillante pendant 5 minutes et laissez-le sécher.

Remplacez le filtre en tissu lorsque l'arôme du café commence à devenir moins riche.



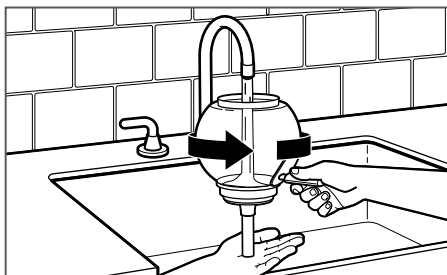
1

Laissez refroidir la cafetière à dépression, puis jetez le marc de café à la poubelle. Tapotez doucement la tulipe avec la paume de votre main pour enlever le marc de café restant sur les côtés.



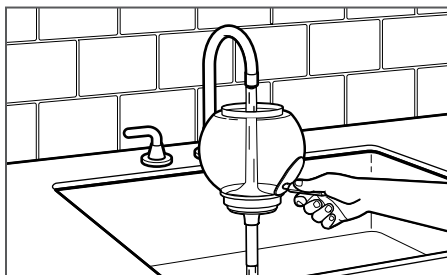
2

Tournez la poignée du filtre à café dans le sens inverse des aiguilles d'une montre pour le déverrouiller et le retirer. Lavez le filtre à café en le passant sous l'eau chaude. Laissez sécher à l'air libre.



3

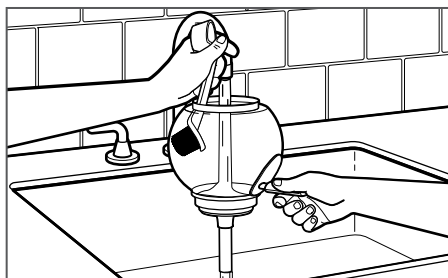
Bloquez le bas du tube de dépression en acier inoxydable avec la paume de votre main. Remplissez la tulipe d'eau chaude et effectuez des mouvements circulaires pour rincer le marc de café restant.



4

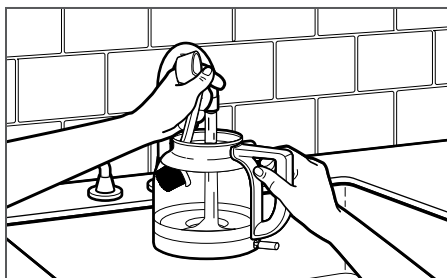
Tenez le tube de dépression en acier inoxydable au-dessus de l'évier et enlevez votre main pour que l'eau et le marc sortent de la tulipe. Répétez les étapes 3 et 4 autant que nécessaire.

ENTRETIEN ET NETTOYAGE



5

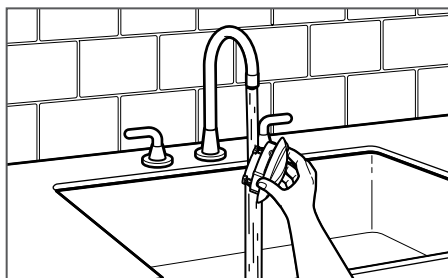
Utilisez la brosse inclinée et de l'eau chaude savonneuse pour terminer de nettoyer la tulipe, puis rincez-la à l'eau claire. Laissez-la sécher à l'air libre en retirant le couvercle ou essuyez-la avec un chiffon doux.



6

Utilisez la brosse inclinée et de l'eau chaude savonneuse pour nettoyer la verseuse, puis rincez-la à l'eau claire. Laissez-la sécher à l'air libre en retirant le couvercle ou essuyez délicatement l'intérieur avec un chiffon doux.

IMPORTANT : afin d'éviter tout dommage, n'immergez pas la verseuse dans l'eau.



7

Passez le couvercle sous l'eau chaude après chaque utilisation. Posez le couvercle sur le côté pour qu'il puisse entièrement sécher à l'air libre.



8

Rincez l'intérieur du support de la tulipe avec de l'eau après chaque utilisation. Laissez sécher à l'air libre.

⚠ AVERTISSEMENT



Risque d'électrocution

Branchez l'appareil à une prise de terre.

Ne démontez pas la prise de terre.

N'utilisez pas d'adaptateur.

N'utilisez pas de rallonge électrique.

Le non-respect de ces instructions peut entraîner des blessures mortelles, un incendie ou une électrocution.

1. Le voyant LED ne s'allume pas :

- vérifiez que la cafetière à dépression est branchée à une prise de terre. Si c'est le cas, vérifiez le fusible ou le disjoncteur du circuit électrique auquel est branché la cafetière à dépression et assurez-vous que le circuit est fermé.

Si vous n'arrivez pas à résoudre le problème, consultez la section « Garantie et service après-vente ».

Ne retournez pas la cafetière à dépression au revendeur ; celui-ci ne fournit pas de services de réparation.

2. L'eau ne monte pas dans la tulipe :

- Vérifiez qu'il y a de l'eau dans la verseuse.
- Vérifiez que le bouton Marche/Arrêt est en position Marche et que le voyant LED est allumé.
- Vérifiez que le cordon d'alimentation est branché.
- Vérifiez que la tulipe est correctement installée sur la verseuse et que les deux poignées sont alignées.

3. Vous trouvez du marc de café dans la verseuse :

- Vérifiez que le filtre à café est correctement installé et verrouillé.

4. Le café reste dans la tulipe et ne descend pas dans la verseuse :

- Il est possible que la mouture soit trop fine et qu'elle bouche le filtre.
- Vérifiez que la tulipe est correctement installée sur la verseuse et que les deux poignées sont alignées.

5. Le café fuit hors de la tulipe pendant l'infusion :

- Ne remplissez pas trop la verseuse. Ne dépassez pas le repère « 8 tasses/max ».
- Ne refaites pas bouillir du café déjà infusé. Cela peut faire déborder la tulipe.

GARANTIE ET SERVICE APRÈS-VENTE

GARANTIE DE LA CAFETIÈRE À DÉPRESSION KITCHENAID

Durée de la garantie :	KitchenAid prend en charge :	KitchenAid ne prend pas en charge :
Europe, Moyen-Orient et Afrique : 5KCM0812 Deux ans de garantie complète à compter de la date d'achat.	Le coût des pièces de rechange et de la main d'œuvre nécessaire à la réparation pour corriger les vices de matériaux et de fabrication. La maintenance doit être assurée par un centre de service après-vente agréé par KitchenAid.	A. Les réparations dues à l'utilisation de la cafetière à dépression pour tout autre usage que la préparation normale de boissons dans un cadre domestique. B. Les réparations suite à un accident, à une modification, ou à une utilisation inappropriée, excessive, ou non conforme aux normes électriques locales.

KITCHENAID N'ASSUME AUCUNE RESPONSABILITÉ POUR DES DOMMAGES INDIRECTS.

SERVICE APRÈS-VENTE

Pour toute question ou pour trouver le Centre de service après-vente KitchenAid agréé le plus proche, veuillez vous référer aux coordonnées indiquées ci-dessous.

REMARQUE : toutes les réparations doivent être prises en charge localement par un Centre de service après-vente KitchenAid agréé.

Pour la France, la Belgique et le Grand-Duché de Luxembourg

N° vert gratuit :

pour la France : composez le 0800 600120

pour la Belgique : composez le 0800 93285

pour le Grand-Duché de Luxembourg : composez le 800 23122

Contact e-mail :

pour la France : rendez-vous sur www.KitchenAid.fr et cliquez sur le lien

« Contactez-nous » en bas de page

pour la Belgique et le Grand-Duché de Luxembourg : rendez-vous sur www.KitchenAid.be et cliquez sur le lien « Contactez-nous » en bas de page

Adresse courrier pour la France, la Belgique et le Grand-Duché de Luxembourg :

KitchenAid Europa, Inc.

Boîte Postale 19

B-2018 ANVERS (ANTWERPEN) 11

Belgique

Pour la Suisse :

Tél : 032 475 10 10

Fax : 032 475 10 19

Adresse courrier :

NOVISSA HAUSHALTGERÄTE AG

Bernstrasse 18

CH-2555 BRÜGG

Pour plus d'informations, consultez notre site Internet :
www.KitchenAid.eu

© 2015. Tous droits réservés.

Les spécifications de l'appareil peuvent faire l'objet de modifications sans avis préalable.