

Pinnacle MediaManager

Pinnacle MediaManager

Manuel d'utilisation

F septembre 2004

© Pinnacle Systems GmbH 2004

Tous droits réservés.

Toute reproduction ou représentation intégrale ou partielle, par quelque procédé que ce soit, du présent manuel est interdite sans l'autorisation expresse par écrit de Pinnacle Systems GmbH, Brunswick.

Tous les noms de marque et de produits sont des marques ou des marques déposées des constructeurs respectifs.

Manufactured under license from Dolby Laboratories.

"Dolby" and the double-D symbol are trademarks of Dolby Laboratories.

Ce manuel a été imprimé avec des encres sans solvants sur papier blanchi sans chlore.

Pinnacle Systems GmbH a apporté tout le soin requis à la rédaction du présent manuel, mais ne peut pas garantir que les programmes ou systèmes apporteront à l'utilisateur les résultats escomptés.

Les caractéristiques mentionnées dans le manuel n'ont qu'une valeur indicative.

Pinnacle Systems GmbH se réserve le droit de procéder à des modifications dans le manuel sans pour autant s'astreindre à en informer les tiers.

Les offres, contrats de vente, de livraison et d'entreprise de Pinnacle Systems GmbH y compris conseil, montage et autres prestations contractuelles reposent exclusivement sur les conditions de vente et de livraison de Pinnacle Systems GmbH.

Table des matières

Présentation	1
A quoi sert l'application Pinnacle MediaManager ?	1
La fenêtre d'accueil de l'application Pinnacle MediaManager	2
La bibliothèque multimédia	5
Présentation de la bibliothèque multimédia.....	5
Le mode Liste de la bibliothèque multimédia	7
La fonction de recherche de la bibliothèque multimédia	8
Supprimer des fichiers dans la bibliothèque multimédia.....	9
Le lecteur multimedía.....	11
Le lecteur multimédia - Utilisation et description des commandes	11
Importer de fichiers de média.....	13
Onglet Importer - Présentation	13
Importer - Dossier	14
Importer - Fichiers	15
Importer - Disques	16
Importer - CD audio.....	17
Importer - Appareil photo	20
Importer - Dossier d'analyse	22
Organiser les fichiers de média	25
Attributs de classement des fichiers	25
Attributs de fichier personnalisés (mots-clés)	26
L'onglet Organiser - Présentation	27
Créer et éditer des playlists	29
Onglet Playlists - Présentation.....	29
Créer et éditer des playlists	30
Exporter des fichiers de média	33
Onglet Exporter - Présentation	33
Exporter vers un dossier	34
Exporter vers une playlist Winamp	36
Exporter vers un graveur.....	37
Les menus.....	39
Le menu Fichier	39
Le menu Editer.....	41

Formats de fichiers	43
Formats de fichiers pris en charge	43
Assistance technique	45
Support/Assistance Technique.....	45
Informations sur la licence	47
Accord de licence d'utilisateur final de Pinnacle.....	47
Glossaire.....	51
Index	61

Présentation

A quoi sert l'application Pinnacle MediaManager ?

L'application Pinnacle MediaManager est installée sur votre PC. Elle est destinée à l'importation de

- fichiers musicaux
- films et autres fichiers vidéo et
- photos numériques

dans la base de données MediaManager actualisée en permanence ainsi qu'à la gestion et au classement de ces fichiers.

Vous avez également la possibilité de créer des playlists personnalisées à partir de vos enregistrements musicaux, films ou photos favoris selon les critères de classement qui vous conviennent. Ces playlists peuvent ensuite être exportées en vue, par exemple, de la gravure de CD audio.

La fenêtre d'accueil de l'application Pinnacle MediaManager

Vous pouvez démarrer l'application Pinnacle MediaManager à partir du Menu Démarrer par le groupe de programmes Pinnacle ou bien par un double-clic sur l'icône du Bureau. La fenêtre suivante s'ouvre :



La fenêtre est subdivisée en plusieurs zones :

Zone 1 :

En haut à gauche se situe la zone de fonction avec les onglets **Importer**, **Organiser**, **Playlists** et **Exporter**.

Zone 2 :

Le **lecteur multimédia** se trouve en haut à droite.

Zone 3 :

La **bibliothèque multimédia** dans la partie inférieure comporte les onglets **Musique**, **Films** et **Photos**.

Barre de menu :

Dans le haut de la fenêtre se situe la barre de menu avec les menus suivants : **Fichier**, **Editer** et **Aide**.

L'affichage dans la fenêtre change suivant les fonctions et types de listes sélectionnés. Les trois zones sont en outre étroitement liées. Vous trouverez des informations détaillées sur les différentes zones dans les rubriques suivantes.

En premier lieu, vous trouverez une description des zones Bibliothèque multimédia et Lecteur multimédia qui vous permettra de vous familiariser avec les outils de base de l'application.

Les fonctions spéciales telles que Importer, Organiser, Playlists et Exporter ainsi que les menus seront expliqués ultérieurement.

La bibliothèque multimédia

Présentation de la bibliothèque multimédia



Types de média

La bibliothèque multimédia affiche le contenu de la base de données et comporte trois onglets correspondant aux trois différents types de médias :

- l'onglet **Musique**
- l'onglet **Films** et
- l'onglet **Photos**.

Catégories

Pour chaque type de média, vous pouvez choisir sur la droite l'une des catégories suivantes :

- **Bibliothèque :**
Affichage de tous les fichiers de la base de données.
- **Derniers importés :**
Affichage des derniers fichiers importés. Si par ex. 3 CD sont importés successivement, seuls les titres du troisième CD seront visibles.
- **Plus récents :**
Affichage des derniers fichiers importés dans l'espace d'une journée.
- **Médias manquants :**
Les médias affichés ici sont présents dans la base de données, mais les fichiers correspondants ne se trouvent plus à l'emplacement indiqué parce qu'ils ont été effacés ou déplacés par erreur. Ces entrées sont signalées par un symbole correspondant dans la colonne de gauche de la bibliothèque multimédia. Lorsque vous cliquez avec le bouton droit de la souris sur la liste, vous voyez s'ouvrir le menu contextuel et pouvez alors chercher les fichiers manquants ou "réparer" les renvois.

- **Note maximale :**
Vous voyez ici les fichiers auxquels l'utilisateur a attribué quatre ou cinq étoiles. L'attribution des notes se fait par le menu contextuel dans la colonne de droite de la liste. Les notes sont représentées par des étoiles.
- **Souvent joués :**
Vous voyez s'afficher les fichiers médias les plus souvent lus par l'utilisateur.
- **Rarement joués :**
Vous voyez s'afficher les fichiers médias les moins souvent lus par l'utilisateur, mais ayant déjà été joués au moins une fois.
- **Playlists :**
Affichage des fichiers de la playlist sélectionnée.



Lors de l'installation de l'application, les fichiers exemples sont copiés sur le disque dur de votre PC et importés automatiquement dans la base de données de MediaManager. Ces fichiers apparaissent sous les catégories correspondantes lors de la première utilisation de l'application.

Détails

En fonction de l'onglet de type de média sélectionné : Musique, Films ou Photos, la liste de droite affiche différents détails sur chaque fichier. Ces critères de tri sont également appelés attributs.

Suivant le type de média actuellement sélectionné , vous pourrez voir par exemple les indications suivantes dans les différentes colonnes : statut du fichier, titre de l'extrait musical/film/photo, date de création etc.



Si les attributs n'ont pas été renseignés dans la base de données, les colonnes correspondantes sont vides.

Comme dans l'Explorateur de Windows, vous pouvez cliquer avec le bouton gauche de la souris sur les intitulés des colonnes pour modifier l'ordre des fichiers dans la liste.

L'ordre des colonnes est également modifiable. Pour déplacer une colonne, déplacez l'en-tête en maintenant enfoncé le bouton gauche de la souris.

Cliquez avec le bouton droit de la souris sur l'en-tête d'une colonne pour ouvrir un menu contextuel à partir duquel vous pourrez sélectionner les colonnes à afficher ou à masquer.

Consultez les rubriques suivantes pour plus de détails sur les possibilités de tri et de gestion des fichiers de média dans la bibliothèque multimédia.

Le mode Liste de la bibliothèque multimédia




A droite des onglets se trouve le bouton  qui vous permet d'activer ou de désactiver le mode Liste.

Lorsque vous cliquez sur ce bouton, une barre de fraction horizontale apparaît au milieu de la liste.



Utilisez la partie supérieure de la liste pour trier les fichiers de médias affichés dans la partie inférieure ou pour afficher une liste restreinte en appliquant certains critères de sélection. Pour cela, définissez dans la partie supérieure un filtre pour les fichiers affichés dans la partie inférieure.

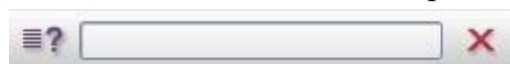
Exemple : si vous avez sélectionné l'onglet Musique, vous pouvez à présent afficher tous les titres appartenant au Genre Pop contenus dans la base de données.

Le bouton  vous permet d'ouvrir le menu contextuel et de sélectionner les colonnes à afficher dans le mode Liste. Pour les photos, nous vous recommandons notamment le classement par date.


La fonction de recherche de la bibliothèque multimédia




Sur la droite de la bibliothèque multimédia se trouve la fonction de recherche :



Pour trouver rapidement un fichier de média dans la base de données, entrez le terme que vous désirez rechercher dans la zone de saisie.

Le bouton  vous permet d'indiquer si la recherche doit se limiter à certaines parties de la base de données (par exemple le titre, l'artiste ou l'album) ou bien si elle doit porter sur tout.

Les fichiers dont le nom contient le terme recherché sont affichés dans la liste. Si vous désirez effectuer une nouvelle recherche, cliquez sur la zone de saisie et remplacez le terme entré précédemment ou supprimez-le en appuyant sur le bouton .

Supprimer des fichiers dans la bibliothèque multimédia



Supprimer des fichiers

Sur la droite de chaque onglet se trouve le bouton .

Marquez un ou plusieurs éléments dans la liste et cliquez sur ce bouton.

Les entrées sont effacées dans la base de données. Les fichiers correspondants sont également effacés sur le disque dur si vous sélectionnez cette option dans la boîte de dialogue.

Pour les afficher de nouveau dans la base de données, ces fichiers devront être réimportés.

Le lecteur multimédia

Le lecteur multimédia - Utilisation et description des commandes



Le lecteur multimédia est utilisé pour visionner les fichiers de média de la base de données sur le PC. La lecture des fichiers vidéo et photos s'effectue sur l'écran 16/9.

Les fichiers audio sont lus par la carte son et les enceintes de votre ordinateur. Les commandes du lecteur multimédia sont disponibles quel que soit le type de média.



Pour une meilleure ergonomie, toutes les fonctions sont dotées d'une infobulle. Pour afficher l'infobulle, pointez la souris sur le bouton de votre choix.

Les fonctions des commandes du lecteur multimédia :



Lecture/pause

Avec la souris, sélectionnez un fichier dans la bibliothèque multimédia et cliquez sur ce bouton ou bien double-cliquez sur le fichier dans la liste. Le film ou la photo est alors affiché sur l'écran du lecteur multimédia et le bouton change d'aspect. Cliquez de nouveau sur le bouton pour interrompre la lecture.



Précédent

Cliquez sur ce bouton pour lire le fichier précédent dans la playlist.



Suivant

Cliquez sur ce bouton pour lire le fichier suivant dans la playlist.



Aléatoire

L'ordre de lecture des enregistrements musicaux, fichiers vidéo ou photos de la playlist sélectionnée est soumis à un générateur de hasard.



Répéter

Lorsque vous activez ce bouton durant la lecture d'une playlist, la lecture de la liste recommence en boucle jusqu'à ce que ce bouton soit de nouveau activé.



Format vidéo

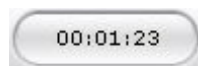
Pour la lecture d'un film, vous pouvez définir ici le format vidéo (Standard 4/3, Letterbox ou Ecran large 16/9). Le mode actuellement sélectionné est indiqué dans l'infobulle de ce bouton. Le format de sortie sélectionné pour le film en cours est enregistré dans la base de données et ne doit donc pas être redéfini à chaque nouvelle lecture.

Double-cliquez sur l'écran du lecteur multimédia pour activer l'affichage en plein écran. Double-cliquez à nouveau pour revenir à l'affichage de l'application Pinnacle MediaManager.



Progression

La position de ce curseur indique la progression de la lecture du fichier audio ou du film en cours. Vous pouvez également l'utiliser pour avancer à l'emplacement de votre choix ou revenir en arrière dans le fichier en cours de lecture. Déplacez-le pour cela à l'aide de la souris en maintenant le bouton gauche de la souris enfoncé.



Compteur

Ce compteur indique le temps de lecture écoulé pour le fichier audio ou vidéo en cours de lecture.



Réglage du volume

Ce curseur placé sur la droite de l'écran permet de régler le volume. Déplacez-le à l'aide de la souris en maintenant le bouton gauche de la souris enfoncé.



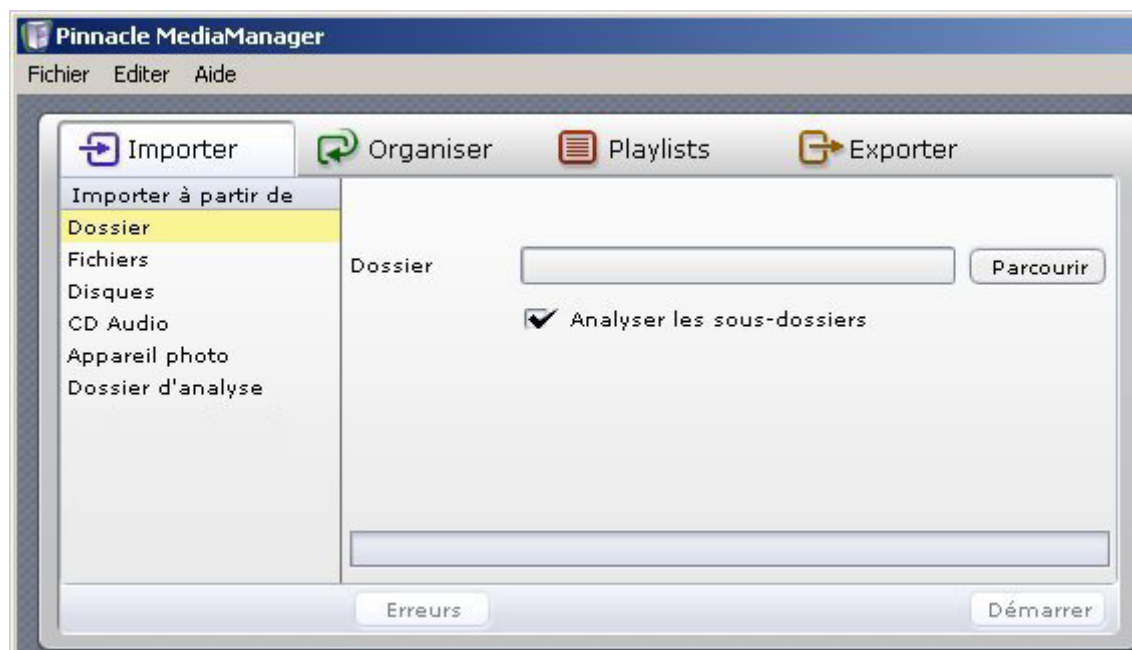
Son marche / arrêt

Cliquez sur ce bouton pour couper le son ou le rétablir.

Importer de fichiers de média

Onglet Importer - Présentation

Lorsque vous cliquez sur l'onglet **Importer** dans la zone de fonction, la fenêtre qui s'affiche se présente comme suit :



Vous pouvez importer dans la base de données de MediaManager les fichiers de média provenant des sources suivantes :

- **Dossier** : un dossier de votre PC
- **Fichiers** : un ou plusieurs fichiers d'un dossier sélectionné
- **Disques** : un disque dur complet sur le PC
- **CD audio** : CD audio à archiver dans la base de données de MediaManager
- **Appareil photo** : photos prises avec votre appareil photo numérique
- **Dossier d'analyse** : dossier prédéfini de votre PC

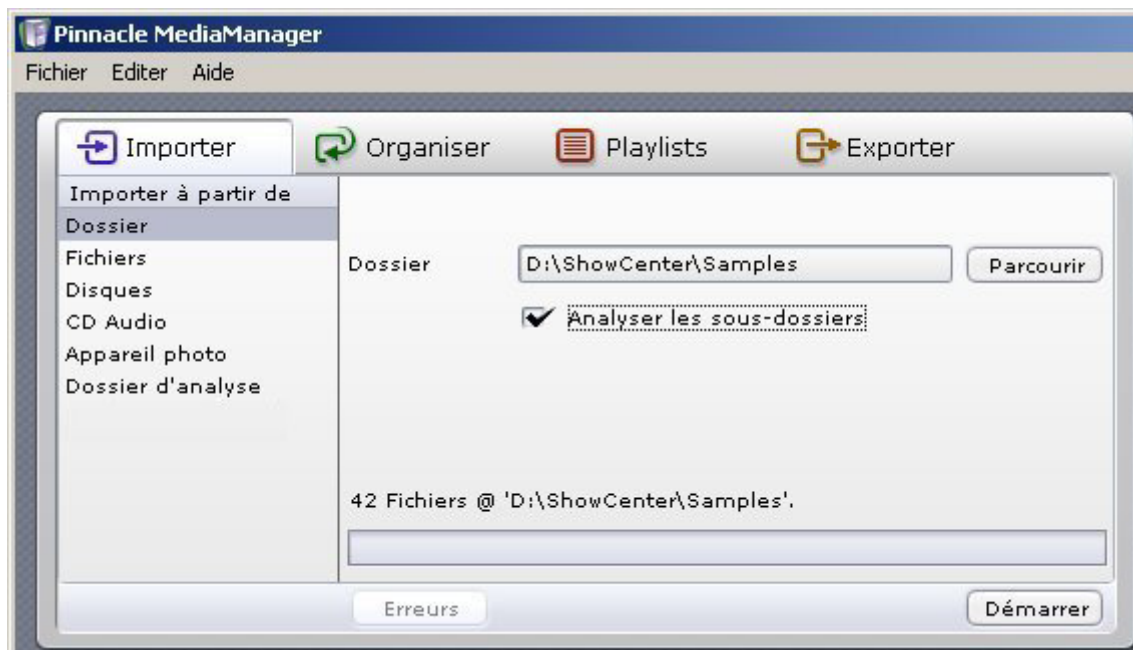
Vous pouvez voir les fichiers importés dans la bibliothèque multimédia sous l'onglet correspondant au type de média, par ex. dans la catégorie **Derniers importés**.

Cliquez avec le bouton droit de la souris sur la liste et sélectionnez l'option **Afficher dans Explorer** du menu contextuel pour ouvrir le dossier du disque dur de votre PC dans lequel les fichiers sont enregistrés.

Les fonctions des différentes catégories sont expliquées en détails dans les rubriques suivantes.

Importer - Dossier

Lorsque vous sélectionnez dans la zone de fonction la catégorie **Dossier** de l'onglet **Importer**, la fenêtre qui s'affiche se présente comme suit :



Dossier

Le bouton **Parcourir** vous permet de déterminer à partir de quel dossier de votre système les fichiers de média doivent être importés. Une fois la sélection terminée, cliquez sur le bouton **Ouvrir**. Le nombre de fichiers sélectionnés ainsi que le dossier sont indiqués au-dessus de la barre d'avancement.

Analyser les sous-dossiers

Lorsque cette case d'option est activée, les fichiers de tous les sous-dossiers sont également importés. S'il s'agit de photos, les noms des sous-dossiers sont importés comme noms d'album photo.

Les titres de film sont utilisés comme nom pour la collection. Si un film est constitué de plusieurs fichiers, ceux-ci sont regroupés au sein d'une même collection.

Démarrer

Une fois tous les paramètres définis, cliquez sur le bouton **Démarrer**. Dès que l'importation est terminée, la barre d'avancement indique 100%. Le nombre de fichiers importés est affiché ainsi qu'éventuellement le nombre de fichiers pour lesquels l'importation a échoué en raison d'une incompatibilité de format ou bien parce qu'ils se trouvent déjà dans la base de données. Tous les fichiers importés sont ensuite affichés dans la bibliothèque multimédia, c'est-à-dire dans le bas de la fenêtre de l'application, sous le type de média et la catégorie correspondants.

Importer - Fichiers

Lorsque vous sélectionnez dans la zone de fonction la catégorie **Fichiers** de l'onglet **Importer**, la fenêtre qui s'affiche se présente comme suit :



Fichiers

Le bouton **Parcourir** vous permet de rechercher sur un dossier de votre disque dur le ou les fichier(s) à importer dans la base de données. Une fois la sélection terminée, cliquez sur le bouton **Ouvrir**. Le nombre de fichiers sélectionnés ainsi que le dossier sont indiqués au-dessus de la barre d'avancement.

Démarrer

Une fois la sélection terminée, cliquez sur le bouton **Démarrer**.

Dès que l'importation est terminée, la barre d'avancement indique 100%. Le nombre de fichiers importés est affiché ainsi qu'éventuellement le nombre de fichiers pour lesquels l'importation a échoué en raison d'une incompatibilité de format ou bien parce qu'ils se trouvent déjà dans la base de données.

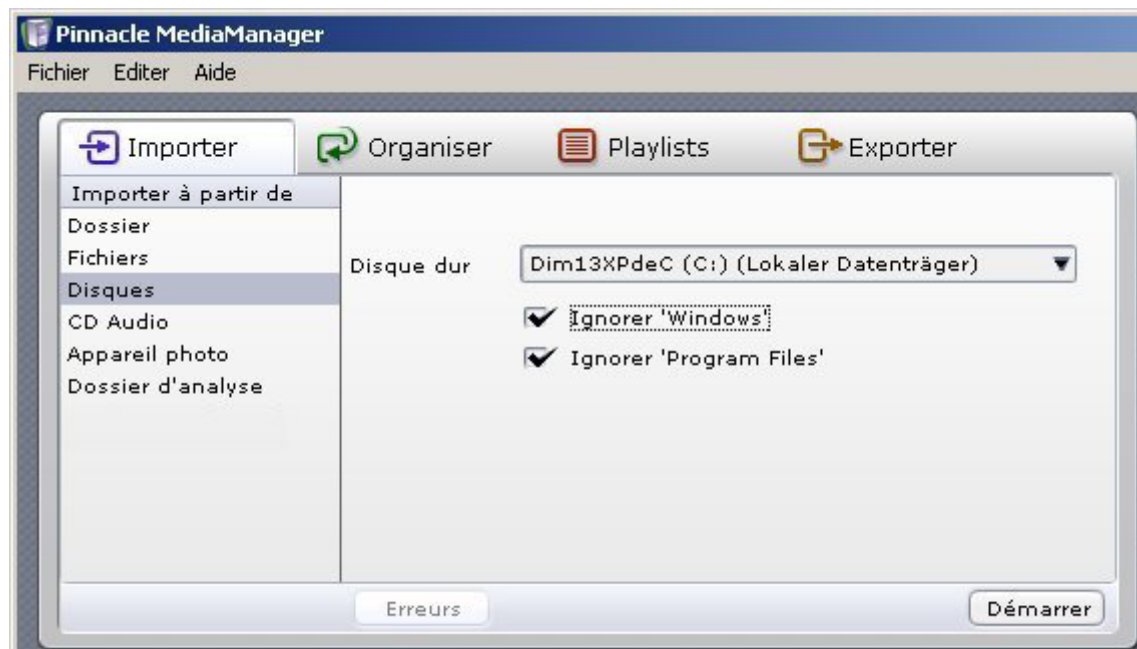
Tous les fichiers importés sont ensuite affichés dans la bibliothèque multimédia, c'est-à-dire dans le bas de la fenêtre de l'application, sous le type de média et la catégorie correspondants.



Cette fonction vous permet également d'importer les playlists d'autres programmes (format M3U).

Importer - Disques

Lorsque vous sélectionnez dans la zone de fonction la catégorie **Disques** de l'onglet **Importer**, la fenêtre qui s'affiche se présente comme suit :



Disque

Sélectionnez dans la liste déroulante le disque dur à partir duquel vous désirez importer les données.

Ignorer 'Windows' et Ignorer 'Programmes'

Lorsque ces deux cases d'option sont activées, les dossiers correspondants sont ignorés durant la recherche. Ce choix est généralement recommandé puisque ces dossiers ne contiennent en principe aucun fichier de média. S'il s'agit de photos, les noms des sous-dossiers sont importés comme noms d'album photo.

Les titres de film sont utilisés comme nom pour la collection. Si un film est constitué de plusieurs fichiers, ceux-ci sont regroupés au sein d'une même collection.

Démarrer

Une fois tous les paramètres définis, cliquez sur le bouton **Démarrer**.

Lorsque l'importation est terminée, le nombre de fichiers importés est affiché ainsi qu'éventuellement le nombre de fichiers pour lesquels l'importation a échoué en raison d'une incompatibilité de format ou bien parce qu'ils se trouvent déjà dans la base de données.

Tous les fichiers importés sont ensuite affichés dans la bibliothèque multimédia, c'est-à-dire dans le bas de la fenêtre de l'application, sous le type de média et la catégorie correspondants.

Importer - CD audio



Pour des raisons de licence, cette fonction n'est pas disponible dans toutes les versions de Pinnacle MediaManager.

Lorsque vous sélectionnez dans la zone de fonction la catégorie **CD audio** de l'onglet **Importer**, la fenêtre qui s'affiche se présente comme suit :



Cette fonction vous permet d'importer vos CD audio dans la base de données de MediaManager. Les plages musicales d'un CD sont lues et séparées en autant de fichiers MP3.

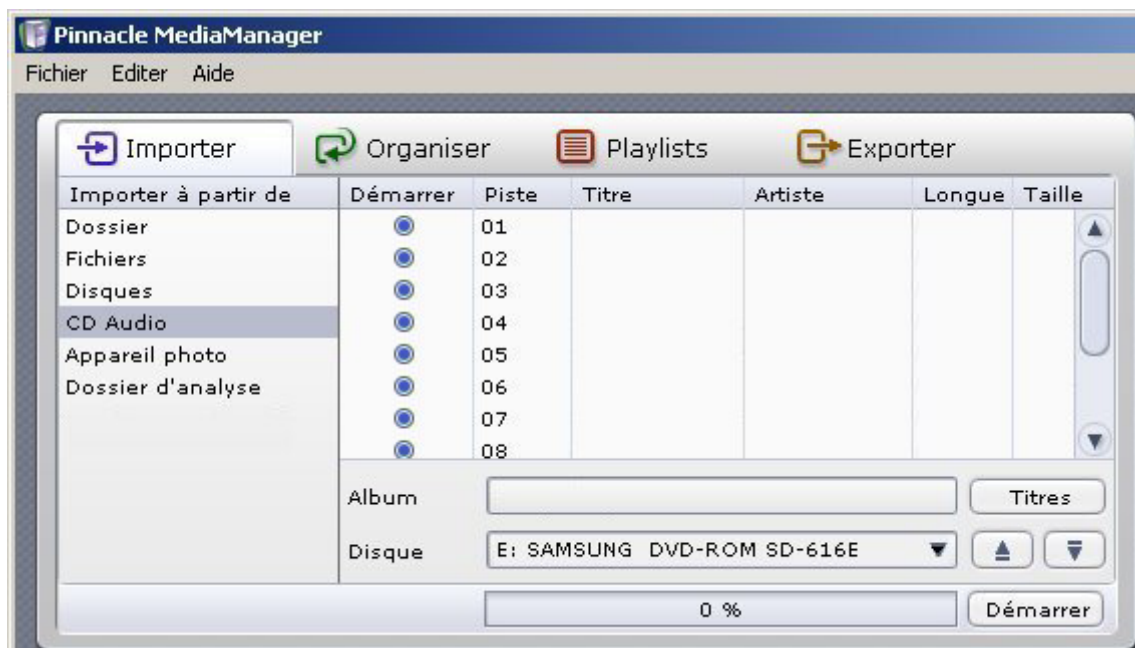


Des problèmes d'importation sont possibles avec les CD audio dotés d'une protection contre la copie !

Insérer un CD et sélectionner le lecteur

Insérez le CD audio à importer dans le lecteur de CD de votre ordinateur. Si votre ordinateur est équipé de plusieurs lecteurs de CD ou de DVD, sélectionnez dans la liste déroulante **Disque** le lecteur qui convient.

Les titres du CD sont à présent lus et le numéro correspondant est affiché dans la colonne **Piste**.



Rechercher les titres



Cette fonction nécessite une connexion active à Internet !

Les noms et titres de tous les CD audio connus sont enregistrés dans une base de données Internet. La fonction **Rechercher les titres** vous permet d'accéder à ces données pour le CD actuellement dans le lecteur et de les importer également dans la base de données de MediaManager. Lorsque vous cliquez sur ce bouton, la recherche des données sur Internet démarre et le résultat est en général affiché immédiatement comme dans l'illustration ci-dessous.

Si vous ne disposez pas d'une connexion à Internet ou si votre CD est inconnu de la base de données Internet, vous pouvez également entrer manuellement le titre, le nom de l'interprète ainsi que le nom de l'album. Cliquez pour cela avec le bouton gauche de la souris sur le champ correspondant.

Vous avez également la possibilité de lire les différents titres du CD en double-cliquant sur le titre avec le bouton gauche de la souris. Lors de la lecture de CD, le lecteur multimédia affiche une interface dédiée.



Dans la colonne **Démarrer**, vous pouvez voir une case à cocher pour chaque titre. Cliquez pour sélectionner avec la souris le ou les titres à importer.

Astuce : si vous désirez sélectionner tous les titres à la fois, cliquez avec le bouton droit de la souris sur l'intitulé de la colonne **Démarrer** et choisissez l'option **Tout sélectionner** du menu contextuel.

Démarrer

Une fois tous les paramètres définis, cliquez sur le bouton **Démarrer**. Durant la procédure d'importation, une barre d'avancement s'affiche pour chaque titre.

Dès que l'importation de tous les titres sélectionnés est terminée, la barre d'avancement du bas indique 100%.

Les titres importés à partir de votre CD audio sont à présent affichés sous l'onglet **Musique** de la **bibliothèque multimédia**, par exemple dans la catégorie **Derniers importés**.

Si vous n'avez pas défini d'autre dossier à cet effet à la rubrique **Préférences** du menu **Fichier** ou dans l'assistant de démarrage, les fichiers importés sont enregistrés par défaut dans le dossier ...\\Mes documents\\Ma musique du disque dur de votre PC.

Ejecter le CD du lecteur

Cliquez sur ce bouton pour éjecter le CD du lecteur.

Fermer le lecteur de CD

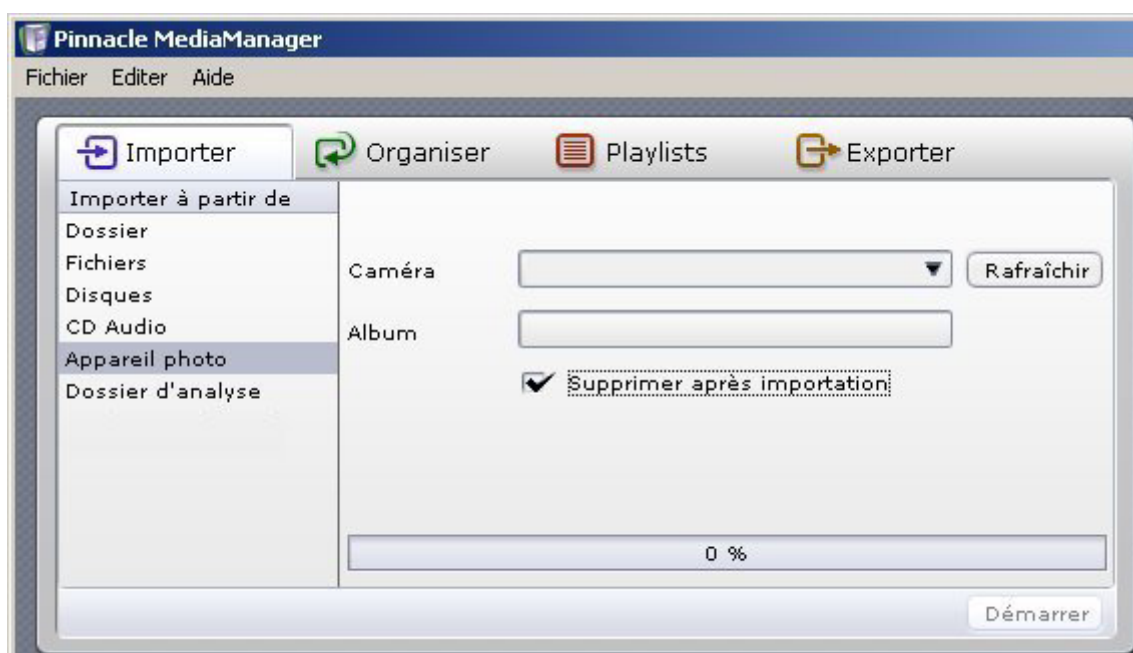
Cliquez sur ce bouton pour fermer le lecteur de CD.

Importer - Appareil photo



Seuls les appareils utilisant un pilote WIA sont pris en charge actuellement. Windows XP est le seul système d'exploitation capable de gérer WIA. Cette fonction n'est par conséquent pas disponible sous Windows 2000.

Lorsque vous sélectionnez dans la zone de fonction la catégorie **Appareil photo** de l'onglet **Importer**, la fenêtre qui s'affiche se présente comme suit :



Appareil photo

Pour importer vos photos directement à partir d'un appareil photo numérique dans la base de données de MediaManager, sélectionnez l'appareil photo correspondant dans la liste déroulante **Caméra**.

Si vous connectez un nouvel appareil photo à votre PC alors que l'application est active, cliquez sur le bouton **Rafraîchir** pour actualiser la liste déroulante.

Album

Entrez à présent le nom de l'album.

Supprimer après importation

Si vous activez cette case d'option, les fichiers photo sont supprimés de la mémoire de l'appareil photo après l'importation.

Démarrer

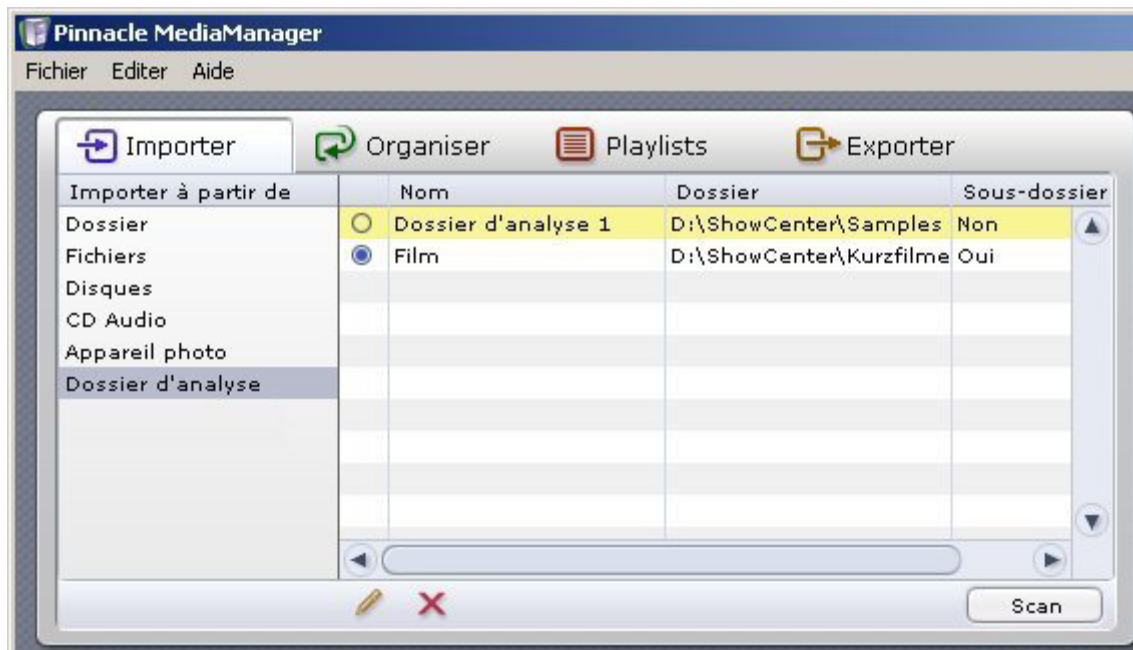
Une fois tous les paramètres définis, cliquez sur le bouton **Démarrer**. Dès que l'importation des fichiers est terminée, la barre d'avancement indique 100%.

Les fichiers importés sont à présent affichés sous l'onglet **Photos** de la bibliothèque multimédia, par exemple dans la catégorie **Derniers importés**.

Si vous n'avez pas défini d'autre dossier à cet effet à la rubrique **Préférences** du menu **Fichier** ou dans l'assistant de démarrage, les fichiers de photo importés sont enregistrés par défaut dans le dossier...\Mes documents\Mes images du disque dur de votre PC.

Importer - Dossier d'analyse

Lorsque vous sélectionnez dans la zone de fonction la catégorie **Dossier d'analyse** de l'onglet **Importer**, la fenêtre qui s'affiche se présente comme suit :



Sous cet onglet, vous avez la possibilité de définir ou de créer comme dossiers à analyser un nombre de dossiers au choix sur votre PC. Le Media Server contrôle en continu ces répertoires pour vérifier si des fichiers ont été ajoutés ou effacés et reporter les changements dans la base de données. Cette procédure est valable également lorsque l'application MediaManager n'est pas active. Vous pouvez attribuer un nom de votre choix aux dossiers analysés. Tous les dossiers ainsi définis sont affichés dans la liste située sur la droite de la fenêtre.

Choisir/créer un nouveau dossier à analyser

Cliquez sur ce bouton pour choisir ou créer un nouveau dossier à analyser.

Les dossiers à analyser ainsi ajoutés sont actifs par défaut. Pour désactiver l'analyse d'un dossier, cliquez sur le symbole dans la première colonne de la liste.

Options d'analyse du dossier

En cliquant avec la souris sur la dernière colonne de la liste des dossiers à analyser, vous pouvez sélectionner dans un menu des options supplémentaires pour chaque dossier à analyser :

Sous-dossier

Lorsque cette option est activée, tous les sous-dossiers sont également analysés. S'il s'agit de photos, les noms des sous-dossiers sont importés comme noms d'album photo.

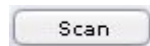
Les titres de film sont utilisés comme nom pour la collection. Si un film est constitué de plusieurs fichiers, ceux-ci sont regroupés au sein d'une même collection.

Annuler l'analyse du dossier

Cliquez sur ce bouton pour supprimer un dossier à analyser de la base de données.



Le dossier est alors supprimé de la base de données mais demeure sur le disque dur de votre PC. Pour l'afficher de nouveau dans la base de données, vous devrez de nouveau le définir comme dossier d'analyse.



Parcourir à nouveau des répertoires surveillés

Cliquez sur ce bouton pour parcourir à nouveau tous les répertoires surveillés. Cette opération est par exemple recommandée lorsque le Media Server a été momentanément éteint.

Organiser les fichiers de média

Attributs de classement des fichiers

Les trois différents types de média (musique, films, photos) gérés par l'application Pinnacle MediaManager possèdent différents attributs de classement. Ces attributs sont dénommés ainsi car ils permettent le classement des fichiers d'un type de média.

Les attributs de classement sont des attributs exclusifs, c'est-à-dire que si un fichier musical est attribué au genre "Pop", il ne pourra pas faire partie également du groupe "Classique".

Exemples d'attributs pour photos numériques

Album photo **Photo**

Notre mariage A la mairie

Notre mariage A l'église

Notre mariage Au restaurant

Attributs de fichier personnalisés (mots-clés)

En plus des attributs de classement, il est possible d'ajouter aux fichiers des attributs personnalisés (mots-clés).

Ces attributs sont de type non exclusif et permettent le classement des fichiers de média.


Attribuer un mot-clé - Exemple

Vous pouvez créer par exemple le mot-clé "Notre mariage" et l'attribuer à tous les fichiers de média qui s'y rattachent. Ainsi, vous pourrez extraire tous les fichiers appartenant à "Notre mariage" de l'ensemble des fichiers de la bibliothèque multimédia en utilisant ce mot-clé comme filtre.

Attribuer plusieurs mots-clés - Exemple

Vous pouvez également attribuer plusieurs mots-clés à un seul et même fichier. De cette façon, vous pourrez ajouter à certains fichiers possédant déjà l'attribut "Notre mariage" un mot-clé supplémentaire, voire même plusieurs selon vos besoins : "A la mairie", "A l'église" ou "Au restaurant", par exemple.

Afficher les mots-clés

Dans le mode Liste de la bibliothèque multimédia, vous pouvez ouvrir le menu contextuel et afficher les mots-clés en cliquant sur le bouton .

L'onglet Organiser - Présentation

Lorsque vous sélectionnez l'onglet **Organiser** dans la zone de fonction, la fenêtre qui s'affiche se présente comme suit :




La zone de fonction **Organiser** est conçue pour vous permettre de modifier les attributs ou les critères de tri de vos fichiers de média ou d'en ajouter de nouveaux.

Définir un nouveau mot-clé

Dans la zone de gauche, vous pouvez attribuer des mots-clés aux fichiers de média de la base de données de MediaManager. Ces mots-clés seront utilisés ultérieurement comme critère de recherche et vous permettront de retrouver rapidement les différents fichiers. Plusieurs mots-clés peuvent être attribués à un seul et même fichier.

Sélectionnez pour cela un ou plusieurs fichiers dans la liste de la bibliothèque multimédia et cliquez sur le bouton , afin de créer un nouveau mot-clé pour les fichiers sélectionnés.


Supprimer un mot-clé

Sélectionnez le mot-clé à supprimer de la base de données puis cliquez sur le bouton .

Champ et valeur - Modifier les attributs de classement des fichiers

Lorsqu'une entrée est sélectionnée dans la liste de la bibliothèque multimédia, la valeur correspondante est affichée pour chaque champ. Double-cliquez avec la souris pour accéder aux différentes valeurs et les éditer.

Pour certains attributs de classement tels que Genre musical, une liste vous propose les dénominations courantes (Pop, Rock, Classique) même si aucun fichier n'a encore été importé dans cette catégorie. Cliquez sur une entrée pour la sélectionner.


Lorsque vous avez terminé l'édition des valeurs d'un élément de la liste, cliquez sur le bouton  pour enregistrer ces valeurs dans la base de données. La bibliothèque multimédia affiche à présent les modifications effectuées.



Attention : Si vous modifiez un attribut lié aux métadonnées (par ex. attributs MP3) , ces modifications seront appliquées également dans le fichier correspondant !




Bouton Annuler

Ce bouton vous permet d'annuler les modifications que vous venez d'effectuer. Ceci n'est toutefois possible uniquement si vous n'avez pas encore validé les changements avec le bouton .



Rotation à droite/à gauche (pour les photos)

Lorsque vous avez choisi une photo dans la bibliothèque multimédia, elle est affichée dans le lecteur multimédia. Ces deux boutons vous permettent de faire pivoter l'image.

Cliquez ensuite sur le bouton  pour enregistrer la modification dans la base de données. La rotation sera ainsi prise en compte pour l'affichage sur le téléviseur.

Accès restreint

Vous pouvez attribuer à chaque fichier média le critère **Accès restreint** d'un clic de souris.

Selon le réglage choisi, ce fichier ne pourra être lu sur ce périphérique de lecture qu'en entrant auparavant le bon code d'accès par le menu pour ce périphérique.

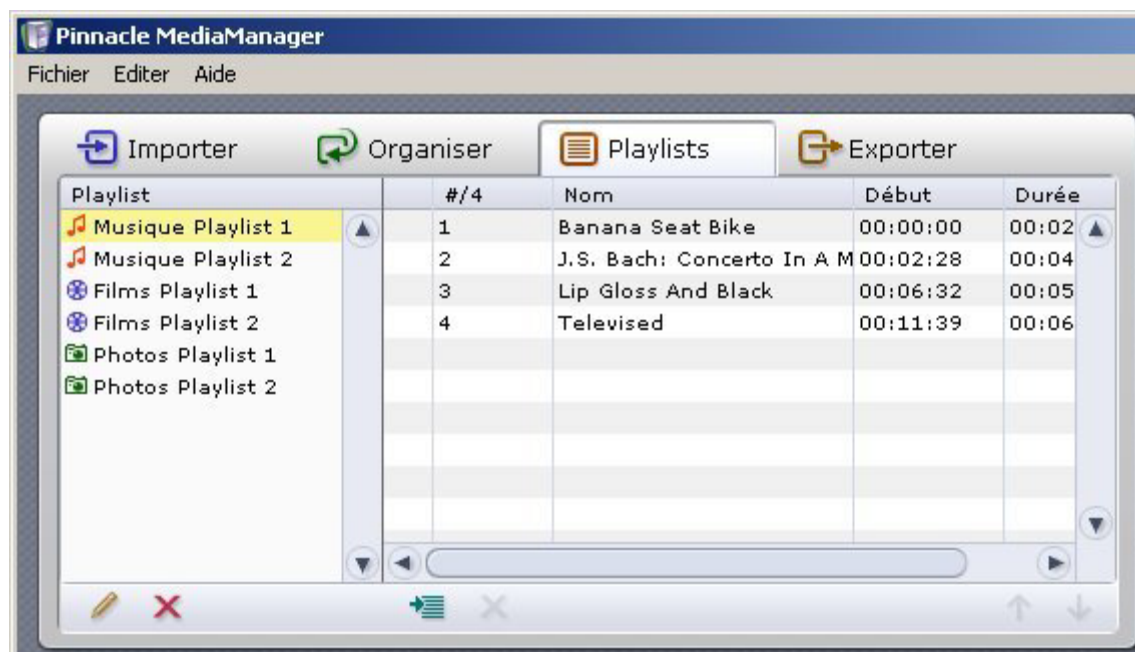


Attention : le code d'accès ne s'applique qu'à la lecture des médias par le menu sur le périphérique de lecture. Tous les fichiers restent par ailleurs accessibles par le biais du MediaManager sur l'ordinateur !

Créer et éditer des playlists

Onglet Playlists - Présentation

Lorsque vous sélectionnez l'onglet **Playlists** dans la zone de fonction, la fenêtre se présente comme suit :



Vous pouvez créer vos propres Playlists personnalisées en rassemblant ici vos musiques, films ou photos dans l'ordre qui vous convient.



Seuls des médias de même type peuvent être regroupés dans une playlist. Des playlists distinctes doivent par conséquent être créées pour les enregistrements musicaux, la vidéo ou les photos. Il n'est pas possible de mélanger ces différents médias dans une même playlist.

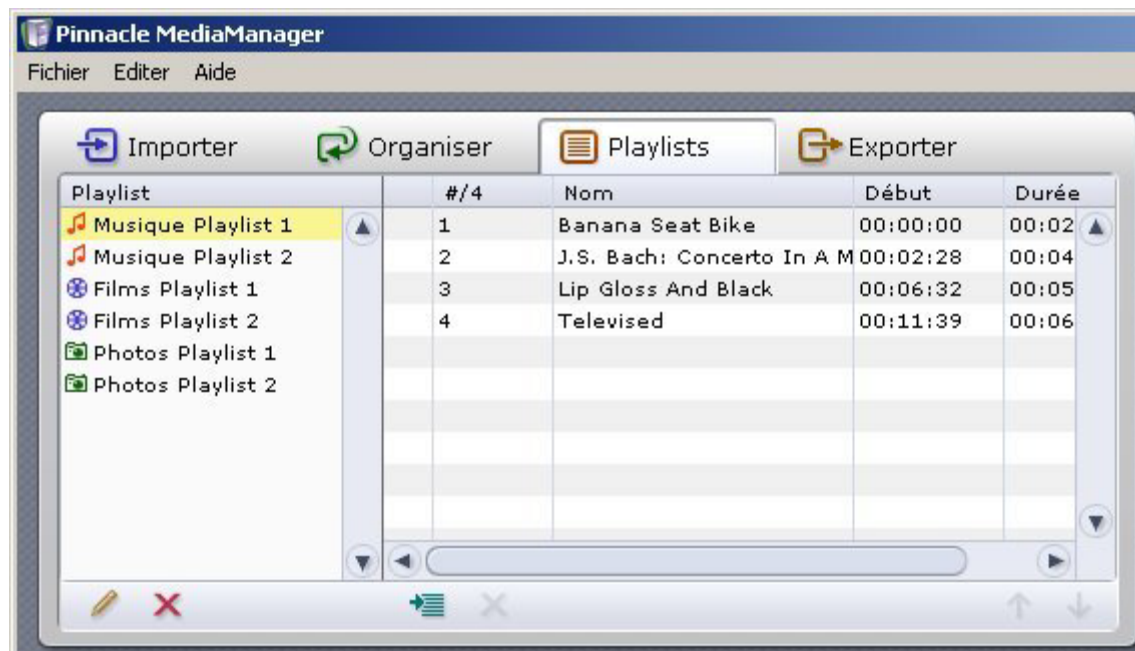
Liste des playlists

Dans la zone de gauche sont répertoriées toutes les playlists existantes.


Contenu des différentes playlists

Dans la zone de droite est affiché le contenu des différentes playlists. Lorsqu'une playlist est sélectionnée à gauche, vous pouvez voir les détails concernant les fichiers de média qu'elle contient dans la zone de droite.

Créer et éditer des playlists




Créer une nouvelle playlist



Pour créer une nouvelle playlist, cliquez sur le bouton .

Sur la gauche de la liste s'affiche une zone de saisie intitulée par défaut **Playlists**. Double-cliquez sur ce champ pour activer le curseur et entrez le nom que vous désirez attribuer à la nouvelle playlist.


Assemblez ensuite les différents fichiers de média qui devront composer cette playlist. Sélectionnez pour cela un ou plusieurs fichiers dans la bibliothèque multimédia de la base de données et déplacez-les avec la souris vers la zone en haut à droite.

Au lieu de déplacer les fichiers avec la souris, vous pouvez également utiliser le bouton .

Trier le contenu d'une playlist

Marquez le fichier à déplacer dans la liste et déplacez-le avec la souris jusqu'à l'emplacement souhaité. Vous avez également la possibilité d'utiliser les deux touches  et  au lieu de la souris.

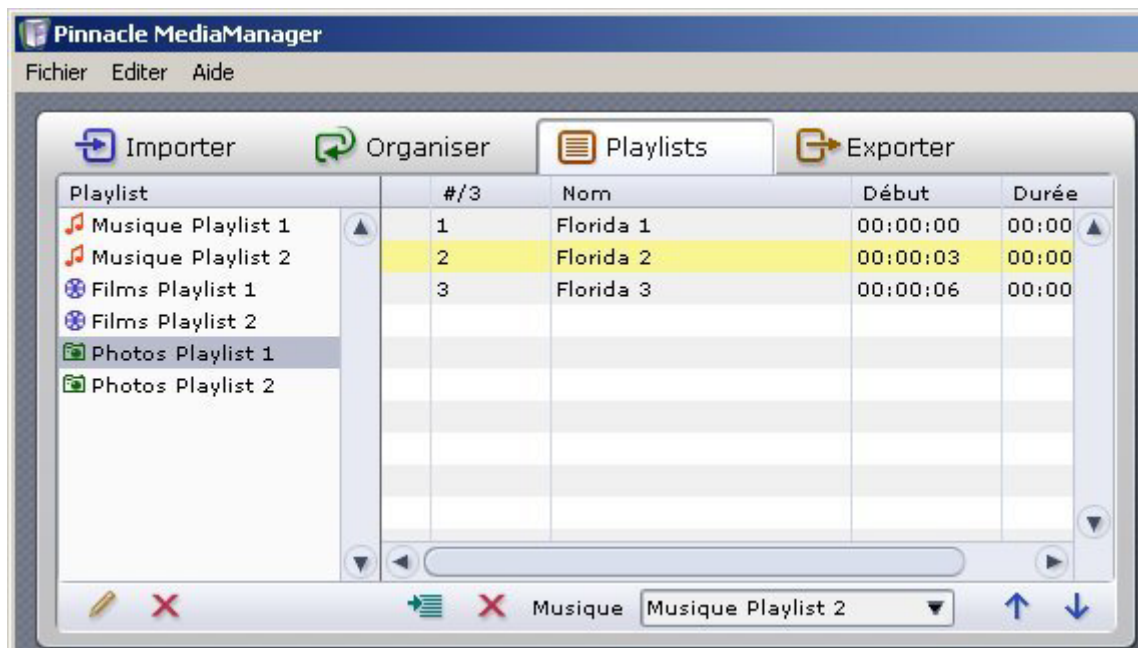
Supprimer des playlists ou effacer le contenu

Pour supprimer une playlist ou un fichier de la playlist, marquez l'élément correspondant puis cliquez sur le bouton .

Cas particulier : les présentations

Les playlists composées de photos ("Présentations") possèdent deux fonctions spécifiques :

1. Cliquez sur la dernière colonne d'un élément pour définir la durée d'affichage de la photo. Si vous optez pour **Manuel**, le défilement n'est pas automatique. Pour modifier simultanément la durée d'affichage de toutes les photos, cliquez tout d'abord avec le bouton droit de la souris et choisissez l'option **Tous sélectionner** du menu. Vous avez alors la possibilité d'attribuer une durée d'affichage identique à toutes les photos en cliquant avec le bouton gauche de la souris sur la durée d'un élément de votre choix.
2. Si vous souhaitez jouer une musique de fond durant une présentation, sélectionnez dans la liste déroulante reproduite ci-dessous une playlist musicale. Celle-ci sera alors jouée sur le périphérique de lecture en accompagnement de vos photos.



Lecture sur le lecteur multimédia

Double-cliquez sur un élément de la playlist pour le lire dans le lecteur multimédia. L'élément suivant sera ensuite lu automatiquement. Les fonctions **Avance**, **Retour**, **Aléatoire** et **Répéter** du lecteur multimédia sont également disponibles. Lors de la lecture d'une présentation, le lecteur multimédia affiche seulement les photos et ne permet pas la lecture simultanée de la playlist musicale éventuellement sélectionnée.

Exporter des fichiers de média

Onglet Exporter - Présentation

Lorsque vous choisissez l'onglet **Exporter** dans la zone de fonction, la fenêtre qui s'affiche se présente comme suit :



Sous cet onglet, vous pouvez copier des fichiers de média à partir des playlists créées dans Pinnacle MediaManager et les exporter

- vers un autre dossier de votre disque dur
- vers une playlist Winamp
- vers un graveur de CD ou de DVD.

Les fonctions des différentes catégories sont expliquées en détail dans les rubriques suivantes.

Exporter vers un dossier

Lorsque vous choisissez la catégorie **Dossier** de l'onglet **Exporter** dans la zone de fonction, la fenêtre qui s'affiche se présente comme suit :



Vous pouvez exporter le contenu d'une playlist vers un nouveau dossier de votre disque dur. Lors de cette opération, des copies de vos fichiers de média sont créées.

Playlist

Sélectionnez une playlist dans le menu déroulant.

Dossier

Sur la droite, vous pouvez sélectionner au moyen du bouton **Parcourir** le dossier vers lequel la playlist sera exportée.

Créer des sous-dossiers

Lorsque vous activez cette case d'option, des sous-dossiers sont créés en fonction des critères de tri des fichiers d'origine à exporter (par ex. interprète, album, album photo).

Si un fichier ne possède pas d'attributs, un sous-dossier nommé **Inconnu** est créé.



Attention : cette fonction n'est pas active lors de l'exportation de playlists vidéo !

Créer une playlist Winamp

Lorsque vous activez cette case d'option, une playlist compatible Winamp est créée en plus dans un dossier parallèlement à l'exportation de la playlist sélectionnée.

Démarrer

Une fois tous les paramètres définis, cliquez sur **Démarrer**. Lorsque l'exportation est terminée, la barre d'avancement indique 100%. De plus, un message s'affiche pour indiquer le nombre de fichiers exportés.

Exporter vers une playlist Winamp

Lorsque vous choisissez la catégorie **Playlist** de l'onglet **Exporter** dans la zone de fonction, la fenêtre qui s'affiche se présente comme suit :



Sous cet onglet, vous pouvez exporter une playlist MediaManager vers une playlist Winamp. Elle contient un renvoi à l'emplacement auquel sont enregistrés les fichiers de média.

Playlists

Sélectionnez la playlist à exporter dans le menu déroulant.

Fichier

Appuyez sur le bouton **Parcourir** et choisissez sur la droite le fichier vers lequel la playlist sélectionnée devra être exportée. Entrez le nom de fichier voulu.

Démarrer

Une fois tous les paramètres définis, cliquez sur **Démarrer**.

Exporter vers un graveur

Lorsque vous choisissez la catégorie **Graveur** de l'onglet **Exporter** dans la zone de fonction, la fenêtre qui s'affiche se présente comme suit :



Dans cette fenêtre, vous pouvez exporter une playlist en vue de la gravure d'un CD ou d'un DVD.

Playlists

Sélectionnez la playlist à exporter dans le menu déroulant.

Type de disque

Suivant le type de fichiers de média contenus dans la playlist, différents formats de sortie sont proposés. Choisissez le format de sortie qui vous convient dans la liste déroulante.

Musique

CD audio : le CD gravé est un CD audio que vous pourrez lire sur votre chaîne hifi ou en voiture sur votre lecteur de CD. Les fichiers MP3 sont automatiquement décodés.

CD/DVD de données MP3 : le CD ou DVD gravé contient des fichiers MP3. Pour cela, tous les enregistrements musicaux de la playlist doivent être convertis au format MP3.

CD/DVD de données : le CD ou DVD gravé contient les fichiers musicaux d'origine (MP3, WMA ou WAV). Si des versions converties existent, elles ne sont pas utilisées.

Films

En fonction du format des fichiers de média et de l'existence ou non de copies converties sont proposés les formats VCD (VideoCD), SVCD (SuperVideoCD) et DVD. Dans tous les cas, vous pourrez également opter pour le format **CD/DVD de données** : les fichiers de média seront alors gravés dans leur format d'origine.

La gravure n'est pas possible lorsque le volume du ou des fichiers dépasse la capacité d'un CD ou d'un DVD.

Photos

Pour les photos, le disque CD/DVD gravé sera toujours un disque de données. Les fichiers de média d'origine sont utilisés.

Graveur

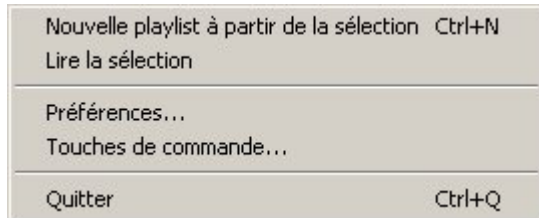
Choisissez le graveur qui convient et cliquez sur **Démarrer**. Lorsque la gravure est terminée, la barre d'avancement indique 100%.



Le graveur de CD/DVD de l'application MediaManager est optimisé pour graver les disques rapidement et très facilement. Il ne permet pas de créer des menus sur les DVD ni de répartir des playlists ou fichiers longs sur plusieurs disques. Pour davantage d'options de gravure, nous vous recommandons d'utiliser Pinnacle INSTANT CD/DVD.

Les menus

Le menu Fichier



Le menu Fichier comporte les options suivantes :

Nouvelle playlist à partir de la sélection

Si vous activez cette option après avoir sélectionné un ou plusieurs fichiers dans la bibliothèque multimédia, une nouvelle playlist est créée à partir des fichiers marqués.

Sur la gauche de la bibliothèque multimédia se trouve une zone de saisie avec un nom par défaut. Vous pouvez également y entrer le nom de votre choix pour la nouvelle playlist.

Vous trouverez plus de détails sur ce sujet à la rubrique Créer et éditer des playlists.

Lire la sélection

Sélectionnez un ou plusieurs fichiers dans la bibliothèque multimédia puis activez cette option. La sélection est alors lue ou affichée sur le lecteur multimédia.

Préférences

Cette option du menu permet d'accéder à un dialogue dans lequel vous pourrez personnaliser tous les paramètres nécessaires pour l'application Pinnacle MediaManager :

Importer CD audio

- Format (Qualité et Bitrate)
- Vitesse

Général

- Langue
- Paramètres de conversion des fichiers
- Sélection de l'habillage

- Saisie du code d'accès (PIN) pour l'accès restreint aux fichiers
- Sélection des dossiers pour les fichiers audio, vidéo et fichiers d'image ainsi que pour les fichiers temporaires

Lecture

- Paramètres de lecture : lecteur et mémoire-tampon

Touches de commandes

Lorsque cette option est sélectionnée, un dialogue s'ouvre pour vous permettre de définir des touches et macros personnalisées, de les éditer et de les supprimer.

Quitter

Cette option permet de refermer l'application Pinnacle MediaManager.

Le menu Editer

Couper	Ctrl+X
Copier	Ctrl+C
Coller	Ctrl+V
Supprimer	Backspace
Tout sélectionner	Ctrl+A
Aucune sélection	Ctrl+Shift+A
Inverser la sélection	
Parcourir	Ctrl+B

Le menu Editer comporte les options suivantes :

Couper

Sélectionnez le texte à déplacer, choisissez dans le menu l'option **Couper**, cliquez sur l'emplacement auquel vous désirez insérer le texte puis choisissez l'option **Coller**.

Le texte est supprimé de l'emplacement d'origine et inséré au nouvel emplacement choisi.

Copier

Sélectionnez le texte à copier, choisissez l'option **Copier** dans le menu, cliquez sur l'emplacement auquel vous désirez insérer le texte puis choisissez l'option **Coller**.

Le texte reste inchangé à l'emplacement d'origine mais il est dupliqué et inséré au nouvel emplacement choisi.

Coller

Cette commande vous permet d'insérer à un nouvel emplacement un texte que vous aurez supprimé de son emplacement d'origine au moyen de l'option Couper ou bien dupliqué au moyen de la commande Copier.

Supprimer

Sélectionnez les fichiers que vous désirez éliminer puis activez cette option du menu pour supprimer définitivement ces fichiers.

Tout sélectionner

Cette option vous permet de sélectionner en une seule opération tous les fichiers d'une zone active (par ex. liste de la bibliothèque multimédia).

Aucune sélection

Cette option vous permet d'annuler la sélection des fichiers dans une zone active (par ex. liste de la bibliothèque multimédia).

Inverser la sélection

Avec cette option, vous pouvez soit sélectionner en une seule opération tous les fichiers d'une zone active (par ex. liste de la bibliothèque multimédia) ou bien annuler la sélection effectuée auparavant.

Parcourir

Cette option permet d'activer le mode Liste de la bibliothèque multimédia. Vous trouverez plus de détails à la rubrique correspondante.

Formats de fichiers

Formats de fichiers pris en charge

Formats de fichiers audio pris en charge

- MP3
- WAV
- WMA

Formats de fichiers vidéo pris en charge

- MPEG 1
- MPEG 2 (y compris fichiers VOB)
- MPEG 4 AVI (versions 3, 4, 5) [simple profile]
- XviD AVI [simple profile]
- DV AVI
- WMV

Formats photo pris en charge

- JPG
- PNG
- GIF

Assistance technique

Support/Assistance Technique



Si vous rencontrez des problèmes avec le produit Pinnacle Systems que vous avez acheté, veuillez d'abord vérifier que votre ordinateur dispose de la version du logiciel actuelle.

Pinnacle Systems vous offre un service gratuit 24 h/24 qui permet aux utilisateurs de résoudre eux-mêmes leurs problèmes. Vous avez la possibilité de trouver la réponse à vos questions 7 jours/7, 24h/24.

Vous trouverez cette assistance technique à l'adresse suivante :

<http://www.pinnaclesys.com>

Cliquez sur **Support** et sélectionnez votre produit dans la liste. Dans la catégorie **Support interactif**, sélectionnez de nouveau votre produit et vous pourrez ensuite sélectionner l'une des options suivantes :

1. Questions souvent posées/FAQ.

C'est la meilleure façon d'obtenir des réponses à vos questions. Vous trouverez ici des centaines de problèmes techniques regroupés par thèmes et leurs solutions. Ils sont affichés dans l'ordre des 20 questions les plus souvent lues. En outre, vous pouvez trier les documents par catégorie de problèmes. Utilisez alors le menu déroulant **Catégorie**.

Pour obtenir des réponses à des questions particulières, utilisez la fonction de recherche.

2. Posez une question et vous aurez la réponse.

Il vous suffit d'indiquer votre question ou le symptôme de votre problème, et vous obtiendrez une liste des solutions les plus évidentes. Si vous n'obtenez aucune solution satisfaisante, reformulez votre question. Au lieu de "j'obtiens des messages d'erreur", vous pourriez inscrire par exemple "j'ai obtenu des messages d'erreur lors de l'installation du logiciel".

Au lieu de poser une question concrète, vous pouvez sélectionner, dans la liste déroulante **Catégorie**, l'une des fonctions principales de votre produit ou un thème général. Les dix questions les plus souvent posées dans la catégorie que vous avez choisie et les solutions correspondantes sont alors affichées.

3. Assistance par e-mail.

Si vous n'avez pas pu trouver de réponse à vos questions sur notre site Internet, Pinnacle Systems vous propose également une assistance technique par e-mail. Nous répondons aux e-mails dans les délais les plus courts possibles. Veuillez pour cela utiliser le champ **Poser une question**. Avant d'envoyer l'e-mail, cinq solutions vous seront proposées pour résoudre votre problème. Veuillez les lire avec attention, car plus de 70 % des clients trouvent des réponses adaptées dans ces solutions proposées.

4. Forum de discussion.

Plus de 100 000 utilisateurs enregistrés utilisent ce service gratuit. Visitez aussi le forum de discussion en ligne de Pinnacle Systems afin de voir si votre question a déjà été posée et si une réponse adaptée a été trouvée. Pour cela, posez votre question dans le forum de discussion, et vous recevrez de l'aide de Pinnacle Systems ou d'autres utilisateurs.

Le forum de discussion vous propose une fonction de recherche : si vous indiquez par exemple "mauvaise image", des contributions sur ce thème sont affichées.



Si vous contactez l'Assistance technique de Pinnacle Systems, n'oubliez pas d'avoir à votre disposition toutes les informations techniques concernant la configuration de votre ordinateur.

Informations sur la licence

Accord de licence d'utilisateur final de Pinnacle

Cet accord de licence d'utilisateur final (" Licence ") est un accord juridique entre vous et Pinnacle Systems (" Pinnacle ") concernant le logiciel de Pinnacle et sa documentation (le " Logiciel "). LISEZ ATTENTIVEMENT LA LICENCE SUIVANTE. L'UTILISATION DU LOGICIEL SIGNIFIE QUE VOUS ACCEPTEZ CETTE LICENCE. SI VOUS N'EN ACCEPTEZ OU N'EN COMPRENEZ PAS LES TERMES, N'INSTALLEZ PAS LE LOGICIEL ET RENVOYEZ IMMÉDIATEMENT LE PRODUIT AU REVENDEUR À VALEUR AJOUTÉE AUPRÈS DUQUEL VOUS VOUS L'ÊTES PROCURÉ.

1. Octroi de licence. Sous réserve des restrictions énoncées ci-dessous, cette Licence vous accorde le droit non exclusif et perpétuel de (a) installer le Logiciel sur un ordinateur unique ; (b) utiliser ou autoriser l'utilisation du Logiciel sur un ordinateur unique ; (c) faire une copie du Logiciel, dans une forme lisible par les ordinateurs, uniquement à des fins de sauvegarde, à condition que vous incluiez tous les avis sur le copyright et toutes les marques privatives sur cette copie, et (d) transférer le Logiciel et cette Licence à un tiers si celui-ci accepte les termes et conditions de cette Licence. Si vous transférez le Logiciel, vous devez transférer en même temps toutes ses copies à la même personne, ou détruire les copies que vous n'avez pas transférées. Si vous transférez une copie du Logiciel à une autre personne, votre Licence sera automatiquement résiliée.

2. Restrictions concernant la licence. Vous n'êtes pas autorisé, ni n'avez le droit d'autoriser quiconque, à (a) louer, bailler, vendre, prêter ou transférer de quelque manière que ce soit le Logiciel ou n'importe lesquels de vos droits et obligations dans le cadre de cette Licence ; (b) installer le Logiciel sur un réseau en vue de son utilisation par plusieurs utilisateurs, sauf si chacun de ces utilisateurs a acheté une licence d'utilisation ; (c) rétroconcevoir, décompiler ou désassembler le Logiciel ou le matériel, en tout ou en partie ; (d) supprimer ou détruire tout avis sur le copyright ou autres marques privatives du Logiciel ou de logiciels de tierces parties ; (e) modifier ou adapter le Logiciel, fusionner le Logiciel avec un autre programme ou créer des oeuvres dérivées basées sur le Logiciel ; (f) faire des copies du Logiciel ou distribuer celui-ci, dans un but lucratif ou non, sauf tel qu'expressément prévu plus haut ; (g) effectuer toute altération, modification, connexion, déconnexion, amélioration ou mise au point du Logiciel ou utiliser celui-ci d'une manière autre que celle décrite explicitement dans la documentation qui l'accompagne et dans cette Licence, et (h) offrir en sous-licence, transférer ou céder cette Licence ou n'importe lesquels des droits et obligations qui vous sont octroyés dans le cadre de celle-ci, sauf tel

que prévu explicitement dans cette Licence. Tout transfert ou cession prétendus seront considérés sans effet.

3. Restrictions concernant l'exportation. L'exportation et la réexportation des produits logiciels Pinnacle sont régies par les réglementations de l'administration de l'exportation des États-Unis d'Amérique (United States Export Administration Regulations), et il est interdit d'exporter ou de réexporter ces produits à tout pays vers lequel les États-Unis d'Amérique interdisent l'exportation de marchandises. De plus, il est interdit de distribuer les logiciels Pinnacle aux personnes qui figurent sur les listes Table of Denial Orders, Entity List ou List of Specially Designated Nationals. En téléchargeant ou utilisant un produit logiciel Pinnacle, vous certifiez que vous n'êtes pas ressortissant d'un pays vers lequel les États-Unis d'Amérique interdisent l'exportation de marchandises, et que vous ne figurez pas dans les listes Table of Denial Orders, Entity List ou List of Specially Designated Nationals.

4. Propriété. La licence octroyée par la présente ne constitue pas le transfert ou la vente des droits de propriété du Logiciel. À l'exception des droits de licence octroyés ci-dessus, Pinnacle conserve tous ses droits sur le Logiciel, y compris ses droits de propriété intellectuelle. Le Logiciel est protégé par les lois sur la propriété intellectuelle pertinents, y compris les lois sur le copyright des États-Unis d'Amérique et des traités internationaux.

5. Propriété exclusive de tierces parties. Ce Logiciel peut contenir la propriété exclusive de tierces parties, cédée sous licence à Pinnacle. Votre utilisation du Logiciel est expressément sujette à votre accord de ne pas supprimer tout avis sur le copyright ou toute marque privative du logiciel de tierces parties.

6. Sécurité. Vous acceptez qu'afin de protéger l'intégrité de certains contenus de tierces parties, Pinnacle et/ou ses concédants de licence puissent télécharger et installer automatiquement sur votre ordinateur des mises à jour du Logiciel reliées à la sécurité. Ces mises à jour peuvent nuire au Logiciel (et à tout autre logiciel qui en dépend), en vous empêchant notamment de copier et/ou de lire un contenu sécurisé, c'est-à-dire protégé par la gestion des droits numériques. Dans ce cas, Pinnacle et/ou ses concédants feront un effort raisonnable pour afficher rapidement sur le site Web de Pinnacle des avis expliquant la mise à jour reliée à la sécurité, et des instructions destinées aux utilisateurs finaux sur la manière de se procurer une nouvelle version ou une mise à jour du Logiciel leur permettant de bénéficier à nouveau de l'accès à un contenu sécurisé et aux fonctionnalités associées.

7. Termes et résiliation. Cette Licence entrera en vigueur dès l'installation du Logiciel et sera résiliée suivant : (a) votre non-respect de l'un des termes de cette Licence ; (b) le renvoi, la destruction ou l'effacement de toutes les copies du Logiciel en votre possession, ou (c) le transfert du Logiciel et de cette Licence à un tiers conformément à la Section 1(d). Les droits de Pinnacle et vos obligations resteront en vigueur après la résiliation de cette Licence.

8. Garantie limitée. Pinnacle garantit au détenteur d'origine de la licence que le Logiciel fonctionnera conformément à la documentation qui l'accompagne pendant une période de 30 jours après sa date d'achat (« Garantie limitée »). La responsabilité de Pinnacle et votre seule voie de recours en cas de rupture de la Garantie limitée se limitent, à la discrétion de Pinnacle, à la réparation ou au remplacement du Logiciel renvoyé à Pinnacle ne satisfaisant pas aux exigences de cette garantie. Cette Garantie limitée sera annulée si la défaillance du logiciel est due à un accident, un mauvais traitement, ou une utilisation abusive ou incorrecte. Tout Logiciel de remplacement sera garanti pendant le reste de la période de garantie originale, ou 30 jours, selon celle de ces deux périodes qui est le plus longue.

9. AUCUNE AUTRE GARANTIE N'EST OFFERTE. À L'EXCEPTION DE CE QUI PRÉCÈDE, LE LOGICIEL EST LIVRÉ « TEL QUEL ». VOUS ASSUMEZ TOUTE RESPONSABILITÉ EN MATIÈRE DE QUALITÉ ET DE PERFORMANCE DU LOGICIEL. DANS TOUTE LA MESURE AUTORISÉE PAR LA LOI EN VIGUEUR, PINNACLE DÉCLINE TOUTE GARANTIE, EXPRESSE OU IMPLICITE, Y COMPRIS, MAIS SANS S'Y LIMITER, TOUTE GARANTIE IMPLICITE DE COMMERCIALITÉ, D'ABSENCE DE CONTREFAÇON ET D'APTITUDE À L'EMPLOI. LE CONCÉDANT DE LICENCE NE GARANTIE PAS QUE LES FONCTIONNALITÉS DU LOGICIEL SATISFAIRONT À VOS BESOINS, FONCTIONNERONT DE MANIÈRE CONTINUELLE OU NE PRÉSENTERONT AUCUN DÉFAUT.

10. LIMITATION DE RESPONSABILITÉ. VOUS ACCEPTEZ QU'EN AUCUN CAS PINNACLE NE SAURAIT ÊTRE TENU RESPONSABLE DE QUELQUES DOMMAGES ACCESSOIRES, PARTICULIERS, INDIRECTS OU PUNITIFS QUE CE SOIT, MÊME SI PINNACLE A ÉTÉ PRÉVENU DE LA POSSIBILITÉ DE TELS DOMMAGES. EN AUCUN CAS LA RESPONSABILITÉ DE PINNACLE NE SAURAIT DÉPASSER LE PRIX TOTAL PAYÉ POUR LE LOGICIEL. Certains pays n'autorisant pas la limitation ou l'exclusion des dommages accessoires, il se peut que les limitations ci-dessus ne s'appliquent pas à vous.

11. Général. Cette Licence est régie par les lois de l'état de Californie et les lois fédérales des États-Unis d'Amérique, et ne fait pas référence aux principes de conflits de lois. Les cours fédérale et d'État du comté de Santa Clara, Californie auront juridiction pour juger toute dispute provenant de cette Licence, et vous consentez à la juridiction personnelle des cours fédérales et d'État du comté de Santa Clara, Californie. Cette licence représente le seul accord entre vous et Pinnacle, et remplace toute autre communication relative au Logiciel. Aucune modification de cette Licence n'entrera en vigueur, sauf si elle est effectuée par écrit et signée par les deux parties. Si une disposition de cette Licence est jugée nulle ou inapplicable, le reste de cette Licence restera pleinement en vigueur.

Glossaire

A

Adresse IP: Abréviation de "Internet Protocol". Tout ordinateur relié à Internet se voit attribuer une adresse IP, c'est-à-dire un numéro d'identification unique composé de quatre blocs. Ce numéro permet l'identification par les autres ordinateurs du réseau qui peuvent ainsi lui transmettre les données qui lui sont destinées et recevoir les données qu'il envoie. Cette adresse est indispensable pour l'adressage correct des données au destinataire qui convient.

AVI: Abréviation de "Audio Video Interleaved", format standard de la vidéo numérique sur PC. (voir également "Video for Windows")

B

BMP: Abréviation de "BitMaP". Format graphique standard de Microsoft Windows où les images sont constituées de pixels.

C

Client: Système (ordinateur ou programme) qui, au sein d'un réseau ou sur Internet, demande des fichiers ou requiert un service. Le système (ordinateur ou programme) qui fournit les fichiers ou services demandés est appelé serveur. Le client demande par exemple au serveur un transfert de données ou l'impression de documents.

CoDec: Abréviation de Codeur/Décodeur. Un codec est destiné à la compression et décompression de données d'image.

Contenu: Le contenu désigne les informations d'un message ou d'une page Internet, indépendamment des structures et formats. Ce terme générique désigne tous les types de contenus, c'est-à-dire aussi bien les textes, données, graphiques que les sons ou la vidéo.

D

DBV-C: Abréviation de Digital "Video Broadcasting Cable". Norme de transmission de la télévision numérique sur le réseau câblé. (voir également "DVB")

Débit de données: Egalement appelé "vitesse de transmission des données". La vitesse de transmission représente la vitesse à laquelle les données pourront être transmises sous la forme de bits pour une unité de temps déterminée. Elle est exprimée en bit/s. L'usage anglo-saxon est d'indiquer la vitesse de transmission en bps (bits per second).

DHCP: Abréviation de "Dynamic Host Configuration Protocol". Logiciel serveur de Windows attribuant une adresse IP à chaque ordinateur d'un réseau. (voir également "Adresse IP")

Dial-up: L'accès en dial-up ou accès commuté est le mode de connexion à Internet le plus utilisé par les particuliers. L'ordinateur se connecte au système du fournisseur d'accès à Internet en utilisant la ligne téléphonique et par l'intermédiaire d'un modem. Le système du fournisseur d'accès est généralement relié à Internet par une connexion RNIS. (voir également "Modem" et "RNIS")

DSL: Abréviation de "Digital Subscript Line". Cette technologie de connexion permet la transmission sur de courtes distances (env. 5 km) de données à une vitesse atteignant jusqu'à 6 Mbps en mode descendant et de 0,6 Mbps en mode ascendant. Elle utilise les lignes téléphoniques classiques mais nécessite des modems spéciaux.

DTVB: Abréviation de "Digital TeleVision Broadcasting". (voir également "Télévision numérique" ou "DVB")

DVB: Abréviation de "Digital Video Broadcasting". Norme de télévision numérique. On différencie, selon les supports de transmission, "DVB-C", "DVB-S", et "DVB-T".

DVB-S: Abréviation de "Digital Video Broadcasting Satellite". Norme de transmission de la télévision numérique par satellite. (voir également "DVB")

DVB-T: Abréviation de "Digital Video Broadcasting Terrestrial". Norme de transmission de la télévision numérique par antenne. (voir également "DVB")

DVD: Abréviation de "Digital Versatile Disk", autrefois "Digital Video Disk". Support optique d'enregistrement offrant une capacité et une bande passante supérieure à celle des CD-ROM. Les DVD sont utilisés couramment pour le multimédia ainsi que pour l'enregistrement de données.

E

Entrelacement: Méthode d'affichage d'une image. L'entrelacement désigne l'affichage en deux temps utilisé notamment par le système PAL. L'image affichée sur le téléviseur est constituée de deux trames de 312 1/2 lignes chacune affichées successivement. (voir également "Trame")

Ethernet: Type de réseau local le plus courant. Chaque station (ordinateur ou serveur) faisant partie du réseau vérifie si un transfert de données d'un autre ordinateur est en cours et attend si nécessaire pour effectuer le transfert de ses données. (voir également "LAN")

F

Format 16/9: Également appelé "écran large" ou "cinéma" ("Widescreen"). Format de télévision dans lequel le rapport largeur/hauteur de l'image est de 16/9, par opposition au format classique 4/3. Lors de la transmission à la télévision, une partie de l'image apparaît en noir pour des raisons de compatibilité avec le format 4/3 traditionnel (bandes noires en haut et en bas de l'écran). L'image télévisée elle-même inclut dans la première ligne un codage supplémentaire qui permet à un téléviseur 19/9 d'agrandir l'image. (voir également "Format 4/3")

Format 4/3: Format de télévision traditionnel. Le rapport largeur/hauteur de l'image est de 4:3. (voir également "Format 16:9")

G

GIF: Abréviation de Graphics Interchange Format. Format graphique élaboré par CompuServe et permettant la transmission de graphiques fortement compressés sans déperdition de qualité. Principal élément graphique sur Internet. Le format GIF n'utilise que 256 couleurs étant donné que chaque point est enregistré avec 8 bits. Il convient également pour les animations.

H

HTML: Abréviation de "HyperText Markup Language". Standard défini dans le cadre du développement du World Wide Web afin de fournir une structure logique simple pour les documents, par ex. pour les titres, paragraphes, énumérations, formulaires, tableaux et formules mathématiques ainsi qu'un langage pour la définition des liens hypertexte.

HTTP: Abréviation de "HyperText Transfer Protocol". Protocole standard utilisé sur Internet pour l'échange de documents entre serveur et clients.

I

IDE: Abréviation de "Integrated Drive Electronics". IDE est une interface parallèle pour la connexion de disques durs, de lecteurs de CD, de bande magnétique et de disquettes. Dans les nouvelles générations de lecteurs IDE, le contrôleur IDE est intégré au boîtier du disque dur.

J

JPEG: Abréviation de Joint Photographic Experts Group à laquelle correspond l'extension de fichier "JPG". Procédé de compression graphique mis au point par C-Cube Microsystems. Ce format d'image permet une profondeur de couleur de 24 bits par pixel et convient particulièrement pour les photos et images photoréalistes contenant de nombreuses nuances de couleurs. Elle se base sur

certaines particularités physiologiques de l'oeil humain et tire profit des pertes de qualité non perceptibles pour parvenir à des taux de compression très élevés.

JPG: Voir "JPEG".

L

LAN: Abréviation de "Local Area Network". Réseau local installé dans un bâtiment ou dans de petites collectivités qui fait appel à des moyens de transmission privés. Ethernet et Token-Ring sont des exemples de technologie LAN connus.

Letterbox: Le format Letterbox désigne l'affichage sur un téléviseur normal (4/3) d'images destinées à un format 16/9 (ou supérieur), des bandes noires apparaissant alors en haut et en bas de l'image. Cette expression vient de l'anglais et signifie "boîte aux lettres", sans doute par allusion au champ de vision réduit, comme si l'on regardait par la fente d'une boîte aux lettres.

M

M3U: M3U (extension de fichier ".m3u") est le format par défaut des playlists de Winamp (et programmes similaires).

Mémoire flash: Mémoire non volatile réinscriptible dont le principe de fonctionnement emprunte à la RAM et au disque dur. La conservation des données ne nécessite pas d'alimentation électrique. (voir également "RAM")

Micrologiciel: Un micrologiciel est un logiciel enregistré sur ROM ou mémoire flash qui contient des programmes destinés à l'ensemble du système. Le micrologiciel reste en mémoire lorsque l'ordinateur est éteint.

Modem: Abréviation de "MOdulator DEModulator". Appareil assurant la conversion des signaux numériques ("le langage de l'ordinateur) en signaux analogiques ("langage du réseau téléphonique") et vice-versa. Un modem est utilisé pour relier un ordinateur à Internet par une connexion commutée ou dial-up.

MOV: Extension de fichier vidéo en format Quicktime d'Apple.

MP3: MP3 est un format audio strict permettant d'obtenir une assez bonne qualité de son (par rapport à l'original non compressé) avec des taux de compression élevés. Il est par conséquent idéal pour l'enregistrement ou l'échange de fichiers musicaux sur Internet. Les lecteurs MP3 prennent en charge ce format et permettent d'enregistrer plusieurs heures de musique à une qualité proche de la hifi sur quelques mégaoctets.

MPEG: Abréviation de Motion Pictures Experts Group. Norme de compression d'images animées. En fonction du type de compression, on distingue différents formats, par ex. MPEG 1, MPEG 2.

MPEG 4 AVI: Format de compression vidéo avec un taux de compression élevé.

N

NTSC: Abréviation de "National Television Standards Committee". Norme de télévision avec 525 lignes et 60 trames par seconde, utilisée notamment en Amérique du Nord et en Amérique centrale. (voir également "PAL", "SECAM", "Trame")

P

PAL: Abréviation de "Phase Alternation Line". Norme de télévision mise au point en Allemagne utilisant 625 lignes et 50 trames par seconde. Il s'agit de la norme la plus utilisée en Europe. (voir également "NTSC", "SECAM", "Trame")

Partage de fichiers: Le partage de fichiers (filesharing en anglais) désigne l'échange de données entre plusieurs ordinateurs reliés à Internet. De nombreux programmes, le plus souvent gratuits, sont actuellement proposés sur Internet à cet effet.

PCMCIA: Abréviation de "Personal Computer Memory Card International Association". Une carte PCMCIA est un module léger et amovible de la taille d'une carte de crédit destinée à étendre les fonctions d'un ordinateur portable. Elle peut permettre d'augmenter la capacité de la mémoire vive, celle du disque dur ou bien ajouter une capacité de réseau.

Peer-to-peer (P2P): Les sites de partage de fichiers "peer-to-peer" ou d'égal à égal sont des forums Internet proposant des fichiers de média en accès libre. Il existe à l'heure actuelle plus de 70 forums de ce type.

PHP: Officiellement, PHP est l'abréviation PHP de "Hypertext Preprocessor". PHP est un langage très répandu destiné à l'usage courant qui est spécialement conçu pour la programmation Web et peut être intégré dans le format HTML. Ce langage se distingue surtout par son apprentissage facile, les excellentes possibilités de liaison avec des bases de données et l'intégration dans le protocole Internet de même que par la prise en charge de nombreuses bibliothèques fonctionnelles. Pour le concepteur de sites Web, PHP est un outil formidable pour la création de contenus dynamiques.

PIN: Abréviation de "Personal Identification Number". Un code PIN est un code personnel composé de plusieurs chiffres permettant d'identifier un utilisateur.

PiP: Abréviation de "Picture in Picture." En français, on parle d'affichage "image dans l'image".

Pixel: Egalement appelé "Picture element" ou "pel", c'est la plus petite surface homogène sur une image. Sur un appareil d'enregistrement de l'image (par ex. un appareil photo) ou de restitution (par ex. un moniteur), un pixel est une surface photosensible ou photogène possédant une largeur et une hauteur définie. Un pixel enregistré sur un dispositif électronique contient des informations de luminosité et de couleur pour l'élément de l'image. Pour

l'affichage d'images vidéo, le ratio d'aspect est également une valeur importante. En fonction du format de données utilisé, il sera enregistré séparément dans un fichier. (voir également "Ratio d'aspect")

PNG: Abréviation de Portable Network Graphics. Format graphique utilisant l'entrelacement pour les images avec une profondeur de couleur jusqu'à 24 bits par pixel et une compression sans pertes. (Voir également "Entrelacement")

R

RAM: Abréviation de "Random Access Memory". La mémoire vive de l'ordinateur. La RAM permet l'enregistrement temporaire des données ainsi que l'exploitation des programmes.

Ratio d'aspect: Rapport largeur/hauteur d'un pixel. Pour certains formats de données vidéo, il s'agit d'une caractéristique essentielle pour une restitution correcte de l'image. Si le ratio d'aspect est égal à 1, le pixel obtenu est carré. Si le ratio d'aspect est différent de 1, le pixel est rectangulaire. Sans correction, les cercles apparaîtraient comme des ovales. Ceci peut être corrigé en tenant compte du ratio d'aspect. (voir également "Pixel")

Ripping: Les fichiers ou parties de fichier d'un CD audio ou d'un film sur DVD sont "lus" puis enregistrés sur le disque dur du PC à partir duquel ils peuvent de nouveau être lus ou manipulés.

RNIS: Abréviation de "Réseau numérique à intégration de services". Réseau téléphonique numérique pour le transfert de données numériques, par opposition aux modems analogiques. Avec une vitesse de transmission de 64 Kbps, le RNIS permet un transfert de données beaucoup plus rapide et plus stable que les modems classiques.

ROM: Abréviation de "Read Only Memory". Module de mémoire pouvant être lu mais non modifié.

Routeur: Un routeur, également appelé "Intermediate System (IS)" est un équipement assurant la liaison entre plusieurs réseaux locaux. Outre cette fonction, il permet également l'extension d'un réseau (nombre de stations, extension en longueur). En outre, le routeur contrôle le transfert des données puisqu'il empêche la transmission de paquets de données défectueux.

RVB: Abréviation de "Rouge Vert Bleu". Les valeurs RVB servent à définir une couleur, celle-ci étant composée du mélange de vert, de rouge et de bleu dans un pixel.

S

S-VHS: Version améliorée du VHS basée sur la norme S-Video mais offrant une image plus nette. (voir également "S-Video", "VHS")

S-Video: Les signaux S-Video transportent les informations de luminosité et de couleur séparément par différents câbles. Ce procédé évite la modulation et

démodulation de la vidéo concernée et, par conséquent, la perte de qualité qu'elle implique. (voir également "Vidéo composite")

SCART: Dénomination de la fiche EuroAV. Ce connecteur à 21 broches standardisé peut être utilisé sur tous les câbles de transfert des images et du son. Les signaux n'étant pas convertis lors du transfert, la qualité obtenue est très élevée.

SECAM: Abréviation de "Séquentiel Couleurs à Mémoire". Norme de télévision en vigueur en France et en Europe de l'Est. Conçue sur la base du système PAL, elle emploie 625 lignes et 50 trames par seconde. (voir également "NTSC", "PAL", "Trame")

Serveur: Ordinateur ou programme proposant certains services, comme un emplacement de stockage ou le transfert de données, dans un réseau ou sur Internet. Un serveur propose généralement au client des services provenant d'un autre ordinateur.

Serveur Web: Ordinateur sur lequel sont enregistrées les pages HTML et le logiciel de réseau. Par l'intermédiaire d'Internet ou d'un réseau avec lesquels il communique en permanence, le serveur Web envoie les contenus demandés au navigateur (par ex. Internet Explorer) qui les affiche sur l'écran de l'utilisateur.

Settopbox: Une Set-top-box ou boîtier de décodage est un accessoire pour la réception des programmes de télévision et données numériques. Elle peut être utilisée avec tous les téléviseurs courants.

Streaming: Le streaming désigne le transfert de fichiers vidéo et audio par Internet. Avec ce procédé, les données ne sont pas téléchargées en une fois mais par paquets selon le principe du Store-and-Forward. L'utilisateur ne reçoit donc pas un fichier en bloc, mais des petites quantités de données successives stockées brièvement dans une zone de tampon. Une attente brève est parfois nécessaire en début de transfert. L'accès aux données est possible en direct ou par téléchargement ultérieur. Un logiciel installé sur l'ordinateur (lecteur) et généralement fourni par le navigateur (par ex. Internet Explorer) assure la décompression de ces données. La vitesse ainsi que la qualité de ces données dépendent essentiellement de la bande passante disponible. Pour qu'un affichage en continu soit possible, l'accès à Internet devra se faire au minimum à une vitesse de 300 kbit/s. Différents formats existent pour le streaming audio et vidéo. Les plus connus sont MP3, RealAudio et WMA.

SVCD: Norme Video CD étendue. Le format d'image possède une résolution par ligne supérieure et le procédé de compression utilisé est MPEG-2 (MPEG-1 pour Video CD). (voir également "VCD")

T

Télévision Numérique: Voir également "DVB" ou "DTVB". Norme d'émission pour la télévision numérique. Décrit la transmission d'informations vidéo, son et d'autres informations comme signaux de données numériques.

TIF: Abréviation de "Tagged Image File Format". Format graphique standard utilisé pour l'impression professionnelle et mis au point par la société Aldus.

Trame: Une image vidéo est composée de lignes horizontales et est affichée en deux temps. L'ensemble des lignes impaires constitue une trame et les lignes paires la seconde trame.

V

VCD: Abréviation de "Video CD". Standard pour l'enregistrement vidéo en format MPEG-1 sur CD. Un CD vidéo peut contenir jusqu'à une heure de vidéo et audio numérique en qualité stéréo. Le débit de données en MPEG-1 est constant et s'élève à env. 170 kB par seconde (224 kbps audio, 138 kB image, PAL). La qualité de l'image et du son est à peu près comparable à celle d'un enregistrement hifi VHS. (voir également "SVCD")

VHS: Abréviation de "Video Home System". Système classique utilisé par les magnétoscopes pour l'enregistrement et la lecture vidéo et audio sur bande magnétique. Le signal composite utilisé regroupe les informations de luminosité et de couleur en un seul signal. (voir également "Vidéo composite", "S-VHS")

Video-on-Demand (Vod): Application multimédia dans laquelle l'utilisateur peut accéder à un serveur vidéo pour visionner des images fixes (photos) ou des vidéos (films).

Vidéo composite: Codage des informations de couleur et de luminosité dans un signal unique. (voir également "S-Video")

Video for Windows: Video for Windows est une extension de système pour Microsoft Windows qui permet l'acquisition, l'enregistrement et la lecture des séquences vidéo numériques. (voir également "AVI")

Vidéo numérique: En vidéo numérique, les informations sont enregistrées sous la forme de bits dans un fichier. Cette méthode est radicalement différente de celle utilisée pour la vidéo analogique, par ex. par les magnétoscopes.

W

Wi-Fi: Abréviation de "Wireless Fidelity". Wi-Fi est une certification de réseaux locaux sans câbles (LAN) selon le standard 802.11 de la WECA (Wireless Ethernet Compatibility Alliance). Cette certification assure que les éléments de réseau sans câbles conformes à cette norme sont aptes à fonctionner ensemble (interopérabilité).

WIA: Abréviation de "Windows Imaging Architecture". Architecture d'image introduite par Microsoft pour Windows Millennium Edition et Windows XP. Elle permet à des programmes de traitement de l'image de communiquer par ex. avec des appareils photo numériques et scanners et de recevoir des données de ces appareils.

Widescreen: Voir "Format 16/9".

WLAN: Abréviation de "Wireless Local Area Network". Réseau sans fil. (Voir aussi "LAN")

WMA: Abréviation de "Windows Media Audio". Procédé de lecture du son de Microsoft qui intègre, contrairement au procédé concurrent MP3, un système de gestion des droits. (voir également "MP3")

WMV: Abréviation de "Windows Media Video". Format de fichier vidéo mis au point par Microsoft.

X

XviD: Variante du format de média vidéo MPEG 4 AVI. (voir également "MPEG 4 AVI")

Index

A

application 1
attributs de fichier.....25, 26

B

barre de menu2
bibliothèque multimédia.....5

C

catégories.....5

D

déplacer des fichiers9

E

exporter.....2, 33, 34, 36, 37

F

fonction de recherche8
formats de fichiers43

I

importer 2, 13, 14, 15, 16, 17, 20, 22

L

lecteur multimédia.....2, 11

M

menu editer.....41
menu fichier39
mode liste7
mots-clés26

O

organiser.....2, 27

P

playlists2, 29, 30
préférences39

S

supprimer des fichiers9

T

types de média.....5

Z

zone de fonction.....2

Notes